

tl. Okr. 3. 2019

3



Rzeczpospolita
Polska



Zdrowe życie, czysty zysk

Unia Europejska
Europejski Fundusz Społeczny



**Wniosek o dofinansowanie projektu współfinansowanego z EFS
w ramach Regionalnego Programu Operacyjnego
Województwa Warmińsko-Mazurskiego
na lata 2014-2020
(wersja 7.0)**

INFORMACJE WYPEŁNIANE PRZEZ INSTYTUCJĘ PRZYJMUJĄCĄ WNIOSK

Data wpływu (wersja elektroniczna): 2019-02-15 11:15:12

Data wpływu (wersja papierowa):

Numer kancelaryjny wniosku:

Imię i nazwisko osoby przyjmującej wniosek:

Numer wniosku w lokalnym systemie informatycznym:

Nazwa wnioskodawcy: Powiat Olecki

Tytuł projektu: ZST Olecko. Kształcimy zawodowo i profesjonalnie

I. INFORMACJE O PROJEKCIE

1.1 Program Operacyjny: Regionalny Program Operacyjny Województwa Warmińsko-Mazurskiego na lata 2014-2020

1.2 Numer i nazwa Osi priorytetowej: RPWM.02.00.00 Kadry dla gospodarki

1.3 Numer i nazwa Działania: RPWM.02.04.00 Rozwój kształcenia i szkolenia zawodowego

1.4 Numer i nazwa Poddziałania: RPWM.02.04.01 Rozwój kształcenia i szkolenia zawodowego - projekty konkursowe

1.5 Nr Priorytetu Inwestycyjnego: 10iv - Lepsze dostosowanie systemów kształcenia i szkolenia do potrzeb rynku pracy, ułatwianie przechodzenia z etapu kształcenia do etapu zatrudnienia oraz wzmacnianie systemów kształcenia i szkolenia zawodowego i ich jakości, w tym poprzez mechanizmy prognozowania umiejętności, dostosowania programów nauczania oraz tworzenia i rozwoju systemów uczenia się poprzez praktyczną naukę zawodu realizowaną w ścisłej współpracy z pracodawcami

1.6 Instytucja, w której wniosek zostanie złożony: Instytucja Zarządzająca - Departament Europejskiego Funduszu Społecznego

1.7 Numer naboru/konkursu: RPWM.02.04.01-IZ.00-28-001/19

1.8 Tytuł projektu: ZST Olecko. Kształcimy zawodowo i profesjonalnie

1.9 Typ projektu SZOOP:

Programy współpracy szkół i placówek prowadzących kształcenie zawodowe z otoczeniem społeczno-gospodarczym (pracodawcami/ organizacjami pracodawców, przedsiębiorcami/ organizacjami przedsiębiorców, instytucjami rynku pracy, szkołami wyższymi)

Działania w ramach typu projektu

Nie dotyczy

1.10 Projekt realizowany w ramach inteligentnych specjalizacji:
- Ekonomia wody

1.11 PKD wiodące projektu: P.85.60.Z Działalność wspomagająca edukację

1.12 Okres realizacji projektu: od: 2019-09-01 do: 2020-12-31

1.13 Miejsce realizacji projektu:

- WARMIŃSKO-MAZURSKIE
 - OLECKI (cały powiat)

1.14 Typ obszaru realizacji: 03 Obszary wiejskie (o małej gęstości zaludnienia)

1.15 Obszar Strategicznej Interwencji (OSI):

- TYGRYS WARMIŃSKO-MAZURSKI
- NOWOCZESNA WIEŚ - WIELOFUNKCYJNY ROZWÓJ ROLNICTWA
- OBSZARY PERYFERYZACJI SPOŁECZNO - GOSPODARCZEJ
- OBSZARY GRANICZNE
- OBSZARY WYMAGAJĄCE RESTRUKTURYZACJI I REWITALIZACJI
- OBSZARY O EKSTREMALNIE NISKIEJ DOSTĘPNOŚCI KOMUNIKACYJNEJ

1.16 Instrumenty finansowe: Nie

1.17 Wartość ogółem: 999 324,00 zł

1.18 Wydatki kwalifikowalne: 999 324,00 zł

1.19 Wnioskowane dofinansowanie: 899 384,00 zł

1.20 Wkład UE: 849 425,40 zł

1.21 Wkład własny: 10,00%

1.22 % dofinansowania: 90,00%

1.23 Kwoty ryczałtowe: NIE

1.24 Pomoc publiczna:

Bez pomocy publicznej

1.25 Typ projektu:

- Inny

1.26 Rodzaj projektu: Konkursowy

1.27 Partnerstwo publiczno-privatne: Nie

1.28 Powiązanie ze strategiami: Strategia rozwoju społeczno-gospodarczego województwa warmińsko-mazurskiego do roku 2025

1.29 Typ projektu ponadregionalnego: nie dotyczy

1.30 Grupa projektów: Nie

1.31 Projekt partnerski: Nie

1.32 Duży projekt: Nie

1.33 Projekt generujący dochód:

Wartość wydatków kwalifikowalnych przed uwzględnieniem dochodu: 999 324,00 zł

Wartość generowanego dochodu: 0,00 zł

1.34 Zakres interwencji (dominujący): 118 Lepsze dopasowywanie systemów kształcenia i szkolenia do potrzeb rynku pracy, ułatwianie przechodzenia z etapu kształcenia do etapu zatrudnienia oraz wzmacnianie systemów kształcenia i szkolenia zawodowego i ich jakości, w tym poprzez mechanizmy prognozowania umiejętności, dostosowania programów nauczania oraz tworzenia i rozwoju systemów uczenia się poprzez praktyczną naukę zawodu realizowaną w ścisłej współpracy z pracodawcami

1.35 Zakres interwencji (uzupełniający): nie dotyczy

1.36 Forma finansowania: 01 Dotacja bezzwrotna

1.37 Rodzaj działalności gospodarczej: 19 Edukacja

1.38 Temat uzupełniający: 05 Zwiększanie dostępności, stopnia wykorzystania i jakości technologii informacyjnych i komunikacyjnych

II. WNIOSKODAWCA

2.1 Nazwa wnioskodawcy: Powiat Olecki

2.2 Forma prawna: wspólnoty samorządowe

2.3 Forma własności: Jednostki samorządu terytorialnego lub samorządowe osoby prawne

2.4 PKD: P.85.60.Z Działalność wspomagająca edukację

2.5 Kraj: Polska

2.6 Możliwość odzyskania VAT: Nie

2.7 NIP: 8471515765 PL

2.8 REGON: 790671194

2.9 Adres siedziby:

2.9.1 Ulica: Kolejowa

2.9.2 Nr budynku: 32

2.9.3 Nr lokalu: -

2.9.4 Kod pocztowy: 19-400 PL

2.9.5 Miejscowość: Olecko

2.9.6 Telefon: (87)5202475

2.9.7 Faks: (87)5203219

2.9.8 Adres e-mail: starostwo@powiat.olecko.pl

2.9.9 Adres strony www: <http://www.powiat.olecko.pl>

2.9.10 Nazwa i numer Wnioskodawcy w systemie ePUAP (jeśli dotyczy): -

2.10 Jednostka realizująca projekt:

Nazwa jednostki realizującej projekt: Zespół Szkół Technicznych w Olecku

Adres jednostki realizującej projekt:

Ulica: Plac Zamkowy

Nr budynku: 2

Nr lokalu: -

Kod pocztowy: 19-400

Miejscowość: Olecko

Telefon: (87) 520 22 53

Faks: (87) 520 22 54

Adres e-mail: zst@zst.olecko.pl

Adres strony www: <http://www.zst.olecko.pl>

Nazwa i numer Jednostki realizującej projekt w systemie ePUAP (jeśli dotyczy): -

2.11 Osoba (-y) uprawniona (-e) do podejmowania decyzji wiążących w imieniu wnioskodawcy:

Lp	Imię i nazwisko	Telefon	Faks	Adres e-mail
1	Marian Świerszcz - Starosta Olecki	(87)5202475	(87)5203219	starostwo@powiat.olecko.pl
2	Marek Dobrzyń - Wicestarosta	(87)5202475	(87)5203219	starostwo@powiat.olecko.pl

2.12 Osoba uprawniona do kontaktów roboczych:

2.12.1 Imię i nazwisko: Dariusz Nalewajko

2.12.2 Telefon:

2.12.3 Faks: (87)5202254

2.12.4 Adres e-mail:

2.13 Partnerzy: Nie

2.17 Krótki opis projektu

Uwaga: Pole posiada jedynie charakter informacyjny i nie jest brane pod uwagę w procesie oceny kryteriów we wniosku o dofinansowanie. Limit znaków w ramach tego pola nie wlicza się do ogólnego limitu znaków we wniosku o dofinansowanie.

- 1) *Jaki jest cel lub cele projektu?*
- 2) *Jakie zadania będą realizowane?*
- 3) *Jakie są jego grupy docelowe (do kogo skierowany jest projekt, kto z niego skorzysta)?*
- 4) *Co zostanie zrobione w ramach projektu (jakie będą jego efekty i jakie powstaną w jego wyniku produkty)?*

Tytuł:

ZST Olecko. Kształcimy zawodowo i profesjonalnie

Cel.

Poprawa jakości kształcenia zawodowego w ZST Olecko w okresie od IX 2019 do XII 2020 roku poprzez umożliwienie zdobycia 52 uczniom dodatkowych kwalifikacji zawodowych oraz doposażenie bazy dydaktycznej i podniesienie kompetencji zawodowych 10 nauczycieli zawodu.

Projekt zakłada objęcie wsparciem 52 uczniów ZST, uczęszczających do Szkoły Branżowej, Technikum oraz Kwalifikacyjnych Kursów Zawodowych. Uczniowie w ramach projektu będą mogli ukończyć specjalistyczne kursy zawodowe: kurs spawania i pomiarów sieci światłowodowych, obsługi i programowania obrabiarek sterowanych numerycznie, spawacza metodą TIG, spawacza metodą MIG, technologii robót wykończeniowych w budownictwie, pielęgnacji dłoni i stylizacji paznokci, najnowszych trendów i technik strzyżenia, sprzedawcy z obsługą kasy fiskalnej i fakturowaniem. Następnie uczestnicy projektu ukończą staże zawodowe w oleckich przedsiębiorstwach branży mechanicznej, fryzjerskiej, informatycznej, budowlanej i handlowej. Dzięki ukończeniu kursów oraz staży zawodowych w przedsiębiorstwach uczestnicy naberą dodatkowe umiejętności i kwalifikacje. W ramach projektu wsparciem zostanie także objętych 10 nauczycieli kształcenia zawodowego ZST, którzy będą mogli ukończyć atrakcyjne kursy, staże zawodowe w przedsiębiorstwach a także uzyskać uprawnienia egzaminatora egzaminu potwierdzającego kwalifikacje zawodowe. W ramach projektu modernizacji ulegną programy nauczania w zawodach technik mechanik, technik usług fryzjerskich oraz technik informatyk a baza dydaktyczna kształcenia zawodowego ZST zostanie doposażona w nowoczesne maszyny, sprzęt i wyposażenie m.i.n. centrum tokarskie CNC, spawarki TIG, MIG, spawarkę światłowodową, nowoczesne zestawy komputerowe oraz wyposażenie pracowni fryzjersko-kosmetycznej. Zakładamy, że realizacja projektu przyczyni się do zniwelowania szans edukacyjnych młodzieży wiejskiej, pochodzącej z rodzin o słabej kondycji finansowej. Zwiększ

III. OPIS PROJEKTU W KONTEKŚCIE WŁAŚCIWEGO CELU SZCZEGÓŁOWEGO RPO WIM 2014-2020

3.1 Opis grupy docelowej (z uwzględnieniem uzasadnienia realizacji projektu)

- *Opisz kogo i dlaczego obejmujesz wsparciem w ramach projektu - wskaż istotne cechy uczestników (osób lub podmiotów), którzy zostaną objęci wsparciem*

Projekt skierowany jest do uczniów i słuchaczy Zespołu Szkół Technicznych w Olecku [dalej ZST], uczęszczający do wchodzących w skład ZST Szkoły Branżowej Pierwszego Stopnia nr 2 [dalej Szkoła Branżowa] oraz Technikum nr 2 [dalej Technikum] oraz słuchaczy Kwalifikacyjnych Kursów Zawodowych [dalej KKZ]. W roku szkol. 2018/2019 w Szkole Branżowej, Technikum i KKZ uczęszcza 575 uczniów i słuchaczy [dalej uczniów], w tym 204 kobiet [dalej K]. Z czego w Szkole Branżowej 99 uczniów (37K), w Technikum 207 uczniów (87K), w KKZ 206 uczniów (79K). Uczniowie Szkoły Branżowej kształcą się w wielu popularnych zawodach: mechanik 28ucz. (0K), murarz-tylnik 21ucz. (0K), sprzedawca, 9ucz. (9K), fryzjer 10ucz. (10K), cukiernik 13ucz. (9K), kucharz 10ucz. (7K), rolnik 6ucz. (0K). Uczniowie Technikum kształcą się w zawodach: technik mechanik 47ucz. (4K), technik informatyk 55ucz. (7K), technik usług fryzjerskich 41ucz. (41K), technik budownictwa 26ucz. (0K), technik ekonomista 26ucz. (24K), technik handlowiec 12ucz. (11K). Słuchacze KKZ uczęszczają na kursy: AU.35 Planowanie i prowadzenie działalności w organizacji 24ucz. (24K); MG.19 Użytkowanie obrabiarek skrawających 35ucz. (0K); AU.65 Rozliczanie wynagrodzeń i danin publicznych 27ucz. (20K); BD.29 Wykonywanie i kontrolowanie robót konstrukcyjno-budowlanych 26ucz. (0K); AU.26 Projektowanie fryzur 24ucz. (24K); BD.30 Organizacja i kontrola robót budowlanych oraz sporządzanie kosztorysów 25ucz. (0K); AU.21 Wykonywanie zabiegów fryzjerskich 21ucz. (21K); M.20 Wykonywania i naprawa elementów maszyn, urządzeń i narzędzi 24ucz. (0K). Spośród 575ucz. kształcących się w ZST większość pochodzi z terenów wiejskich (320). W większości z rodzin o niskich dochodach oraz rodzin wielodzietnych. 35ucz. (14K) mieszka w internacie szkol. 44ucz. korzysta z dofinansowania obiadów w stołówce szkolnej. 24ucz. posiada opinie o specyficznych problemach w uczeniu się (dysleksja, dysgrafia, itp. 2ucz. posiada orzeczenie o potrzebie kształcenia specjalnego.

Projekt skierowany jest również do nauczycieli zatrudnionych w ZST uczących w Technikum, Szkole Branżowej oraz KKZ. Łącznie w ZST zatrudnionych jest 44naucz. [27K] w tym 24naucz. kształcenia zawodowego [11K] oraz 20naucz. kształcenia ogólnego [16K]. Spośród kadry nauczycielskiej jest 23naucz. dyplomowanych [13K], 16naucz. mianowanych [9K] oraz 5naucz. kontraktowych [5K]. 3naucz. ukończyło studia podyplomowe z mechatroniki, uzyskując uprawnienia do nauczania tego przedmiotu. 2to egzaminatorzy egzaminu potwierdzającego kwalifikacje zawodowe.

Projekt jest odpowiedzią na problemy zawarte w diagnozie potrzeb szkoły opracowanej przez zespół nauczycieli ZST w XI, XII 2018 oraz I 2019r. Na podstawie analizy danych statystycznych dotyczących rynku pracy, danych dostępnych na stronie PUP Olecko, Barometr zawodów 2019 Powiat Olecki. Danych o stopie bezrobocia w XII 2018 w województwie warmińsko-mazurskim ze strony <http://olsztyn.stat.gov.pl/>, analizach rynku pracy dostępnych na stronie rynekpracy.org. Analizy badań losów absolwentów ZST z lat 2017 i 2018, analizy zdawalności egzaminów potwierdzających kwalifikacje zawodowe z lat 2017 i 2018 oraz anonimowych badań ankietowych przeprowadzonych przez zespół nauczycieli ZST wśród uczniów ZST na próbie 90ucz. Szkoły Branżowej (wypełniło 78) oraz 175ucz. Technikum (wyp. 150), 160ucz. KKZ (wyp. 110), nauczycieli ZST 42 (wyp. 38) oraz lokalnych przedsiębiorców 24 (wyp. 18).

Współczesny rynek pracy ulega dynamicznym zmianom. Bezrobocie spadło w kraju (stan na XII 2018) do 5,8%, jednak w powiecie oleckim utrzymuje się na dość wysokim poziomie – 10,4%. Wzrasta zapotrzebowanie na wykwalifikowanych pracowników, posiadających nie tylko odpowiednią wiedzę teoretyczną ale głównie umiejętności praktyczne oraz znajomość realiów pracy w przedsiębiorstwach. Dotyczy to wielu zawodów, w szczególności w branżach określonych w Barometrze zawodów 2019 Powiat Olecki jako deficytowe (operator obrabiarek skrawających, fryzjer, kosmetyczka, monter budowlany, monter sieci teleinformatycznych, robotnik budowlany, spawacz, itp.). Sytuacja ta stanowi wyzwanie dla szkolnictwa zawodowego, które powinno sprostać zadaniu odpowiedniego wykształcenia potencjalnych pracowników. Wyposażenia ich w umiejętności i wiedzę niezbędną do podjęcia pracy na konkretnym stanowisku. By sprostać oczekiwaniom rynku pracy konieczna jest modernizacja treści i metod kształcenia. Zwrócenie większej uwagi na kształcenie praktycznych umiejętności zawodowych w oparciu o nowoczesną bazę dydaktyczną wyposażoną w maszyny i urządzenia współcześnie wykorzystywane na rynku pracy oraz zacieśnienie współpracy między szkołą a lokalnymi przedsiębiorstwami.

Przeprowadzona przez zespół nauczycieli ZST diagnoza potrzeb zatwierdzona przez Starostę Oleckiego 8. I 2019r. ujawniła szereg problemów.



Wszyscy ankietowani pracodawcy, że uczniowie kończący szkołę i wchodzący na rynek pracy bardzo często nie posiadają konkretnych, praktycznych umiejętności i znajomości realiów pracy w danym przedsiębiorstwie. (np. praktycznej obsługi i programowania obrabiarek CNC, praktycznych umiejętności wykonywania spawów różnymi metodami, w tym także spawania światłowodów, umiejętności wykonywania prac wykończeniowych w budownictwie, umiejętności wykonywania specjalistycznych zabiegów fryzjerskich i zabiegów pielęgnacyjnych włosów, dłoni i paznokci, umiejętności obsługi kasy fiskalnej, fakturowania itp.). Dla pracodawców stanowi to problem, bo generuje dodatkowe koszty związane ze specjalistycznymi szkoleniami dla nowo przyjętych pracowników.

Ponadto pracodawcy branży budowlanej, mechanicznej, informatycznej, fryzjerskiej, handlowej stwierdzili, że coraz trudniej znaleźć im odpowiednio wykształconych pracowników.

Ankietowani nauczyciele zauważyli potrzebę modernizacji programów nauczania w zawodach mechanicznych, fryzjerskich oraz informatycznych i dostosowaniu ich tak, by pozwalały kształcić umiejętności wymagane na konkretnych stanowiskach pracy.

Wszyscy zgodzili się, że baza dydaktyczna ZST wymaga doposażenia w nowoczesne urządzenia, materiały i narzędzia wykorzystywane w konkretnych przedsiębiorstwach branży mechanicznej, informatycznej i usl. fryzjerskich.

10 nauczycieli kształcenia zawodowego chciało by zwiększyć swoje kwalifikacje poprzez ukończenie szkolenia i uzyskanie tytułu egzaminatora egzaminu potwierdzającego kwalifikacje zawodowe.

2 nauczyciele kształcenia zawodowego chciało odbyć staże w przedsiębiorstwach branży informatycznej i usl. fryzjerskich.

5 nauczycieli chciało by ukończyć specjalistyczne szkolenia z najnowszych technik fryzjerskich, trychologii, lub spawania światłowodów.

Zarówno przedstawiciele pracodawców jak i nauczyciele ZST widzą potrzebę bliższej współpracy w zakresie wzajemnej wymiany doświadczeń, odbywania staży/praktyk uczniowskich w przedsiębiorstwach oraz dostosowywaniu programów nauczania i wyposażenia bazy dydaktycznej do potrzeb rynku pracy.

52 ankietowanych uczniów wykazało chęć ukończenia staży/praktyk w przedsiębiorstwach szczególnie w kierunkach informatycznych, mechanicznych, budowlanych, fryzjerskich, handlowych

Tyle samo ankietowanych wykazało zainteresowanie ukończeniem specjalistycznych kursów/szkożeń nadających dodatkowe kompetencje lub kwalifikacje.

W odpowiedzi na problemy określone w przeprowadzonej diagnozie, zawarte zostały porozumienia między ZST a oleckimi pracodawcami branży mechanicznej, budowlanej, fryzjerskiej, informatycznej i handlowej.

1. BWP-Skórkiewicz Sp.j, - przedsiębiorstwo branży mechanicznej
2. Zakład Ogólnobudowlany Zdzisław Sadowski – przedsiębiorstwo branży budowlanej
3. FAN-TEX Olecko – przedsiębiorstwo branży informatycznej
4. KA ELE Studio Kreacji Wizerunku – przedsiębiorstwo branży fryzjerskiej
5. ZPHU IMPULS Olecko Teresa i Mirosław Popko – przedsiębiorstwo branży handlowej

W zawartych porozumieniach przedsiębiorcy wykazali chęć przyjęcia na staż/praktykę uczniów ZST w wymiarze 150 godzin, oraz zainteresowanych odbyciem stażu w wymiarze 40 godzin

nauczycieli kształcenia zawodowego. Przedsiębiorcy wskazali jakich umiejętności oraz dodatkowych kompetencji/kwalifikacji oczekują od stażystów / także przyszłych pracowników. Wspólnie z nauczycielami kształcenia zawodowego ustalono o jakie treści i metody zostaną zmodernizowane programy nauczania w zawodach informatycznych, mechanicznych i fryzjerskich. Wspólnie opracowano także katalog niezbędnego wyposażenia bazy dydaktycznej ZST w nowoczesne maszyny, urządzenia i materiały, tak by szkoła mogła sprostać w zakresie kształcenia zawodowego potrzebom lokalnego rynku pracy.

- *Opisz potrzeby uczestników projektu i bariery, na jakie napotykają (przy opisie barier określ planowany sposób ich niwelowania)*

9



Wsparcie zaplanowane w projekcie skierowane jest łącznie do 52ucz. ZST, uczęszczających do Szkoły Branżowej, Technikum, KKZ. W projekcie weźmie udział 18K, wynika to ze specyfiki szkoły, w której kobiety stanowią ok. 35% ucz. Większość uczestników będzie pochodzić z obszarów wiejskich (ok 80%), z rodzin o słabej kondycji finansowej i wielodzietnych, których nie stać na ukończenie dodatkowych szkoleń i kursów. Zakładamy, że część uczestników to osoby z opiniami w zakresie specyficznych problemów w uczeniu się i orzeczeniami o potrzebie kształcenia specjalnego, dla kt. udział w projekcie pozwoli na wyrównanie szans edukacyjnym i równy start na rynku pracy. Z analizy potrzeb wynika, że około 44ucz. ze wsi będzie miało problem dojazdami na kursy oraz staże/praktyki w zakładach pracy oraz z powrotem do domu. Dlatego 12 zostanie objętych bezpłatnym zakwaterowaniem i wyżywieniem w internacie szkolnym, 32ucz. zostaną zrefundowane koszty dojazdów i powrotu do domów. Dzięki temu będą mogli wziąć udział w projekcie, co w znacznym stopniu zniweluje dysproporcje edukacyjne pomiędzy nimi a młodzieżą z miasta.

Wszystkie szkolenia w ramach projektu będą nieodpłatne a dodatkowo dla uczestników staży przewidziane jest stypendium, co zachęci do uczestnictwa i zapewni możliwość uczestnictwa dla osób pochodzących z rodzin o słabej kondycji finansowej.

W przypadku gdyby do projektu zgłosiły się osoby z niepełnosprawnością ruchową przewidujemy, że szkolenia będą odbywały się na parterze, w pracowniach, gdzie nie występują utrudnienia dla osób niepełnosprawnych. W przypadku dostępu do pracowni fryzjerskiej i informatycznej, które są usytuowane na piętrze, przewidujemy, że w ramach Cross-finansingu w budynku szkolnym zostanie zamontowana platforma schodowa umożliwiająca samodzielne pokonywanie schodów przez osoby na wózkach inwalidzkich.

Projekt zakłada również wsparcie 10 nauczycieli kształcenia zawodowego w ZST (5K). Osoby te widzą potrzebę ciągłego rozwoju, uzupełniania swoich kwalifikacji i kompetencji zawodowych, dlatego chcą uzyskać uprawnienia egzaminatora egzaminu potwierdzającego kwalifikacje zawodowe. Dodatkowo 2 nauczycieli informatyki ukończy kurs spawania i pomiarów sieci światłowodowych, 2 nauczycielki fryzjerstwa ukończą kursy z zakresu trychologii oraz najnowszych trendów i technik strzyżenia. Także 2 nauczycieli odbędzie 40 godzinne staże w firmie informatycznej oraz zakładzie fryzjerskim.

Wyżej wspomniani nauczyciele stanowią kadrę kompetentną i doświadczoną, rozumiejącą potrzebę ciągłego dokształcania i doskonalenia umiejętności. Dostępne formy doskonalenia bardzo często nie odpowiadają wymogom współczesnego rynku pracy oraz zapotrzebowaniu ze strony szkoły. W ofercie brak jest profesjonalnych szkoleń z spawania i pomiarów światłowodowych, które by bazowały na najnowocześniejszym sprzęcie i pokazywały nowości techniczne i trendy w tej bardzo nowoczesnej dziedzinie. Podobnie jest z nową dziedziną fryzjerstwa –trychologią, która wykorzystuje wiedzę z zakresu fryzjerstwa, dermatologii i kosmologii i zajmuje się diagnozowaniem przyczyn wypadania włosów, rozpoznawaniem chorób skóry głowy itp. Zakładamy że wsparcie nauczycieli kształcenia zawodowego w ramach projektu przyczyni się wymiennie do poprawy jakości kształcenia zawodowego w ZST i dostosowaniu kształcenia zawodowego do potrzeb lokalnego rynku pracy.

Projekt przewiduje wsparcie także ZST. Szkoła od kilku lat współpracuje z lokalnymi pracodawcami starając się wychodzić naprzeciw oczekiwaniom lokalnego rynku pracy. Szkoła posiada odpowiednią bazę dydaktyczną zarówno szkolenia praktycznego jak i teoretycznego do realizacji nauczania w wyżej wymienionych zawodach jednak wyposażenie bazy dydaktycznej wymaga systematycznej modernizacji. Jest to szczególnie widoczne przy kształceniu w zawodach mechanicznych, informatycznych i fryzjerskich. Współczesny rynek pracy wymaga nie tylko dobrego przygotowania teoretycznego i praktycznego przyszłego pracownika zgodnie z założeniami podstawy programowej nauczania w tym zawodzie, ale także znajomości i umiejętności obsługi nowoczesnych maszyn, urządzeń i programów wykorzystywanych w przedsiębiorstwach (obrabiarki CNC, wycinarki laserowe, spawarki światłowodów itp.). Dla szkoły, która stara się sprostać oczekiwaniom rynku pracy stanowi to barierę trudną do pokonania. Profesjonalne tokarki CNC czy grawerki laserowe oraz spawarki światłowodów są bardzo kosztowne i nie stanowią standardowego wyposażenia bazy kształcenia zawodowego wykorzystywanej w Powiecie Oleckim. Problemem jest także wyposażenie szkoły w nowoczesny sprzęt komputerowy na potrzeby informatyki oraz rysunku technicznego z wykorzystaniem programów CAD/CAM. Stare komputery nie spełniają wymagań do obsługi nowoczesnego oprogramowania a nowe zestawy są bardzo kosztowne. Z problemem wymiany zużytego wyposażenia boryka się także pracownia fryzjersko kosmetyczna. Zakładamy, że doposażenie bazy dydaktycznej ZST w nowoczesne maszyny, urządzenia i wyposażenie przyczyni się do uatrakcyjnienia kształcenia zawodowego i dostosowania go do potrzeb lokalnego rynku pracy.

- Opisz, w jaki sposób zrekrutujesz uczestników projektu, w tym kwestię zapewnienia dostępności dla osób z niepełnosprawnościami oraz zgodności projektu z zasadą zrównoważonego rozwoju w kontekście materiałów rekrutacyjnych, w tym informacyjno-promocyjnych

Zgodnie z harmonogramem rekrutacja zostanie przeprowadzona w IX i X 2019r. Odbędzie się ona w sposób bezstronny z poszanowaniem zasady równości szans, w tym dostępności dla osób z niepełno sprawnościami. Całość procesu rekrutacji zostanie w czytelny sposób opisana w Regulaminie rekrutacji udostępnionym na stronie internetowej szkoły (www.zst.olecko.pl) oraz na tablicy ogłoszeń i w biurze projektu. Informacja o rekrutacji zostanie zamieszczona na stronie internetowej szkoły, przekazana Radzie Pedagog. uczniom na zajęciach i rodzicom podczas zebrań. Naboru dokona komisja złożona z Kierownika Projektu [KP], Dyrektora Szkoły [DSZ] Koordynatora Kursów i Staży [KS]. Rekrutacja będzie prowadzona z zachowaniem zasady równości szans kobiet i mężczyzn, zasady niedyskryminacji, w tym dostępności dla osób z niepełnosprawnościami i zasady zrównoważonego rozwoju. Podczas spotkań informacyjnych z młodzieżą, rodzinami i nauczycielami promowane będą postawy szacunku oraz uznania równych praw i obowiązków bez względu na płeć. Podkreślana też będzie potrzeba przełamania stereotypów dotyczących płci w zakresie wykonywanych profesji. W ramach dobrych praktyk na stronie internetowej szkoły zaprezentujemy pozytywne przesłania przeciwdziałania stereotypowemu postrzeganiu „męskich” kierunków wykształcenia, czy też ról kobiet i mężczyzn w życiu zawodowym. Informacje będą publikowane na stronie internetowej w taki sposób by treści były możliwe do odtworzenia także przez osoby niewidome lub niedowidzące. Dokumenty rekrutacyjne będzie można złożyć on Line lub w formie papierowej w biurze projektu.

Podczas rekrutacji uczniów zostaną przyjęte poniższe kryteria punktowe:

- uczniowie mieszkający na wsi (tak 10p; nie 5p)
- uczniowie z rodzin wielodzietnych (tak 10p; nie 5p)
- uczniowie z rodzin o niskich dochodach (tak 10p; nie 5p)
- ucz. z orzec. o potrzebie kształcenia spec. (tak 10p; nie 5p)
- ucz. z opiniami o specyficznych prob. w uczeniu (tak 10p; nie 5p)

Przyjęcie takich kryteriów ma na celu umożliwienie udziału w projekcie osób z terenów wiejskich, o słabej kondycji finansowej, oraz ze specyficznymi problemami w uczeniu się. Umożliwi to także wyrównanie szans dla tych osób.

Podczas rekrutacji nauczycieli zostaną przyjęte poniższe kryteria punktowe:

- nauczyciele mający uprawnienia do prowadzenia zajęć teoretycznych i praktycznych w zawodach mechanicznych, budowlanych, informatycznych, fryzjerskich, handlowych-10p
- nauczyciele mający uprawnienia do prowadzenia zajęć teoretycznych i praktycznych w pozostałych zawodach - 8p
- pozostali nauczyciele zatrudnieni w ZST - 5p

Zgodnie z harmonogramem w XI i XII 2019r. uczniowie zakwalifikowani do udziału w projekcie obligatoryjnie wezmą udział w badaniu diagnozującym pod kątem uzupełnienia ich kompetencji i umiejętności zawodowych. Badań diagnozujących dokona komisja złożona z Pedagoga Szkolnego, Doradcy Zawodowego, Kierownika Szkolenia Praktycznego.

W całym procesie rekrutacji przestrzegana będzie polityka równości szans, co przejawiać się będzie m.in. w uwzględnieniu możliwości pogodzenia życia rodzinnego w trakcie trwania projektu, zapewnieniu równego dostępu w we wszystkich formach wsparcia dla K i M, niestosowaniu zwrotów dyskryminujących itp.

Liczba osób objętych wsparciem	62
Liczba podmiotów objętych wsparciem	1

3.2 Zgodność projektu z właściwym celem szczegółowym SZOOP RPO WiM 2014-2020

- Wskaż właściwy cel szczegółowy SZOOP RPO WiM 2014-2020, do którego osiągnięcia przyczyni się realizacja projektu
- Wskaż cel projektu,
- Wskaż wskaźniki realizacji celu projektu (wskaźniki rezultatu i produktu),
- Określ jednostki pomiaru i wartości wskaźników,
- Podaj sposób pomiaru i określ, na jakiej podstawie mierzone będą wskaźniki realizacji celu (ustal źródło weryfikacji/pozyskania danych do pomiaru wskaźnika oraz częstotliwość pomiaru).

Cel szczegółowy SZOOP RPO WiM 2014-2020

Zwiększenie zatrudnialności uczniów szkół i placówek prowadzących kształcenie zawodowe, w szczególności poprzez poprawę jakości kształcenia zawodowego

Cel projektu

Poprawa jakości kształcenia zawodowego w ZST Olecko w okresie od IX 2019 do XII 2020 roku poprzez umożliwienie zdobycia 52 uczniom dodatkowych kwalifikacji zawodowych oraz doposażenie bazy dydaktycznej i podniesienie kompetencji zawodowych 10 nauczycieli zawodu.

Wskaźniki rezultatu (bezpośredniego, długoterminowego, własne)

Lp.	Wskaźnik	Jednostka pomiaru	Wartość bazowa wskaźnika			Wartość docelowa wskaźnika		
			Kobiet	Mężczyzn	Ogółem	Kobiet	Mężczyzn	Ogółem
1.	Liczba nauczycieli kształcenia zawodowego oraz instruktorów praktycznej nauki zawodu, którzy uzyskali kwalifikacje lub nabyli kompetencje po opuszczeniu programu	osoby	0,00	0,00	0,00	5,00	5,00	10,00
	Źródło do pomiaru wskaźnika		certyfikaty, zaświadczenia ukończonych szkoleń, uzyskanych uprawnień na podstawie 4 etapowych kryteriów nabycia kompetencji; zgodnie z dokumentacją konkursu					
	Sposób pomiaru wskaźnika		na bieżąco odp. Kierownik Projektu					
2.	Liczba szkół i placówek kształcenia zawodowego wykorzystujących wyposażenie zakupione dzięki EFS	szt.			0,00			1,00
	Źródło do pomiaru wskaźnika		Umowa na dostawę sprzętu, protokół odbioru, dzienniki zajęć					
	Sposób pomiaru wskaźnika		Pomiar w trakcie realizacji projektu, na bieżąco przez Dyrektora, do 4 tygodni po zakończeniu projektu w ramach wizyt monitoringowych przez pracowników Instytucji Zarządzającej RPO lub Instytucji Pośredniczącej					
3.	Liczba uczniów, którzy nabyli kompetencje kluczowe lub umiejętności uniwersalne po opuszczeniu programu	osoby	0,00	0,00	0,00	18,00	34,00	52,00
	Źródło do pomiaru wskaźnika		zaświadczenia, certyfikaty; na podstawie 4 etapowych kryteriów nabycia kompetencji; zgodnie z dokumentacją konkursu					
	Sposób pomiaru wskaźnika		do 4 tygodni po zakończeniu zajęć odp. Kierownik Projektu					
4.	Liczba uczniów i słuchaczy, którzy ukończyli staże zawodowe w lokalnych przedsiębiorstwach	liczba osób			0,00	18,00	34,00	52,00
	Źródło do pomiaru wskaźnika		zaświadczenia ukończenia stażu; dzienniki stażu					
	Sposób pomiaru wskaźnika		do 4 tygodni po zakończeniu stażu odp. Kierownik Projektu					
	liczba uczniów i słuchaczy, którzy ukończyli specjalistyczne kursy zawodowe	liczba osób	0,00	0,00	0,00	18,00	34,00	52,00

5.		Źródło do pomiaru wskaźnika	certyfikaty ukończenia kursów, zaświadczenia uzyskanych uprawnień zgodnie z dokumentacją konkursu					
		Sposób pomiaru wskaźnika	do 4 tygodni po zakończeniu zajęć odp. Kierownik Projektu					
6.	Liczba nauczycieli kształcenia zawodowego, którzy ukończyli praktyki zawodowe w lokalnych przedsiębiorstwach	liczba osób	0,00	0,00	0,00	1,00	1,00	2,00
		Źródło do pomiaru wskaźnika	zaświadczenia ukończenia praktyk; dzienniki praktyk					
		Sposób pomiaru wskaźnika	do 4 tygodni po zakończeniu praktyk odp. Kierownik Projektu					
7.	Liczba nauczycieli kształcenia zawodowego, którzy ukończyli specjalistyczne kursy i szkolenia	liczba osób	0,00	0,00	0,00	5,00	5,00	10,00
		Źródło do pomiaru wskaźnika	certyfikaty ukończenia kursów, zaświadczenia uzyskanych uprawnień					
		Sposób pomiaru wskaźnika	do 4 tygodni po zakończeniu zajęć odp. Kierownik Projektu					
8.	Liczba uczniów, którym umożliwiono ukończenie specjalistycznych kursów zawodowych i staży, poprzez zapewnienie zakwaterowania i wyżywienia w internacie szkolnym	liczba osób			0,00	5,00	7,00	12,00
		Źródło do pomiaru wskaźnika	Listy obecności, pokwitowania udzielonego wsparcia					
		Sposób pomiaru wskaźnika	na bieżąco odp. Kierownik Projektu					
9.	Liczba uczniów, którym umożliwiono ukończenie specjalistycznych kursów zawodowych i staży, poprzez refundację kosztów dojazdu	liczba osób			0,00	13,00	27,00	40,00
		Źródło do pomiaru wskaźnika	pokwitowania otrzymania wsparcia					
		Sposób pomiaru wskaźnika	na bieżąco odp. Kierownik Projektu					

Wskaźniki produktu (obligatoryjne, horyzontalne, własne)

Lp.	Wskaźnik	Jednostka pomiaru	Wartość bazowa wskaźnika			Wartość docelowa wskaźnika		
			Kobiet	Mężczyzn	Ogółem	Kobiet	Mężczyzn	Ogółem
	Liczba nauczycieli kształcenia zawodowego oraz instruktorów praktycznej nauki zawodu objętych wsparciem w programie	osoby	Nie dotyczy	Nie dotyczy	Nie dotyczy	5,00	5,00	10,00

1.	Źródło do pomiaru wskaźnika	Certyfikaty ukończonych kursów, zaświadczenia uzyskania uprawnień egzaminatora egzaminu potwierdzającego kwalifikacje zawodowe						
	Sposób pomiaru wskaźnika	Pomiar w trakcie realizacji projektu, na bieżąco przez Dyrektora szkoły, do 4 tygodni po zakończeniu projektu w ramach wizyt monitoringowych przez pracowników Instytucji Zarządzającej RPO lub Instytucji Pośredniczącej						
	Liczba obiektów dostosowanych do potrzeb osób z niepełnosprawnościami	szt.	Nie dotyczy	Nie dotyczy	Nie dotyczy			1,00
2.	Źródło do pomiaru wskaźnika	Umowa z wykonawcą, protokół odbioru, faktura						
	Sposób pomiaru wskaźnika	na bieżąco odp. Dyrektor, Kierownik Projektu						
	Liczba osób uczestniczących w pozaszkolnych formach kształcenia w programie	osoby	Nie dotyczy	Nie dotyczy	Nie dotyczy	23,00	39,00	62,00
3.	Źródło do pomiaru wskaźnika	umowy z wykonawcami szkoleń, listy obecności						
	Sposób pomiaru wskaźnika	miesięcznie odp. Kierownik Projektu, Dyrektor Szkoły						
	Liczba podmiotów wykorzystujących technologie informacyjno-komunikacyjne [szt.]	szt.	Nie dotyczy	Nie dotyczy	Nie dotyczy			1,00
4.	Źródło do pomiaru wskaźnika	umowy, dostawy, protokoły odbioru sprzętu						
	Sposób pomiaru wskaźnika	w dniu dostarczenia sprzętu odp. Dyrektor, Kierownik Projektu						
	Liczba szkół i placówek kształcenia zawodowego wyposażonych w programie w sprzęt i materiały dydaktyczne niezbędne do realizacji kształcenia zawodowego	szt.	Nie dotyczy	Nie dotyczy	Nie dotyczy			1,00
5.	Źródło do pomiaru wskaźnika	umowy dostawy, protokoły odbioru sprzętu						
	Sposób pomiaru wskaźnika	w dniu dostarczenia sprzętu odp. Dyrektor, Kierownik Projektu						
	Liczba uczniów szkół i placówek kształcenia zawodowego uczestniczących w stażach i praktykach u pracodawców	osoby	Nie dotyczy	Nie dotyczy	Nie dotyczy			2,00
6.	Źródło do pomiaru wskaźnika	Umowy o staż/praktykę, listy uczestników, dokumenty rekrutacyjne						
	Sposób pomiaru wskaźnika	w chwili przystąpienia do projektu odp. Kierownik Projektu						

7.	Liczba nauczycieli kształcenia zawodowego biorących udział w stażach w lokalnych zakładach pracy	liczba osób	Nie dotyczy	Nie dotyczy	Nie dotyczy	1,00	1,00	2,00
		Źródło do pomiaru wskaźnika	umowy o staż, dzienniki stażu					
		Sposób pomiaru wskaźnika	w chwili przystąpienia do projektu odp. Kierownik Projektu, Dyrektor Szkoły					
8.	Liczba uczniów biorących udział w specjalistycznych kursach zawodowych	liczba osób	Nie dotyczy	Nie dotyczy	Nie dotyczy	18,00	34,00	52,00
		Źródło do pomiaru wskaźnika	umowy z wykonawcami, listy obecności					
		Sposób pomiaru wskaźnika	w chwili przystąpienia do projektu odp. Kierownik Projektu, Dyrektor Szkoły					
9.	Liczba nauczycieli kształcenia zawodowego biorących udział w specjalistycznych kursach i szkoleniach	liczba osób	Nie dotyczy	Nie dotyczy	Nie dotyczy	5,00	5,00	10,00
		Źródło do pomiaru wskaźnika	umowy z wykonawcami, listy obecności					
		Sposób pomiaru wskaźnika	w chwili przystąpienia do projektu odp. Kierownik Projektu, Dyrektor Szkoły					
10.	Liczba uczniów korzystających z zakwaterowania i wyżywienia w internacie szk. w czasie staży i kursów zawodowych	liczba osób	Nie dotyczy	Nie dotyczy	Nie dotyczy	5,00	7,00	12,00
		Źródło do pomiaru wskaźnika	Listy obecności , protokół rekrutacji					
		Sposób pomiaru wskaźnika	Na bieżąco odp. Kierownik Projektu					
11.	Liczba uczniów korzystających z refundacji kosztów dojazdu na staże zawodowe w przedsiębiorstwach	liczba osób	Nie dotyczy	Nie dotyczy	Nie dotyczy	13,00	27,00	40,00
		Źródło do pomiaru wskaźnika	Protokół rekrutacji, pokwitowania					
		Sposób pomiaru wskaźnika	na bieżąco podczas realizacji staży odp. Kierownik Projektu					

3.3 Ryzyko nieosiągnięcia założeń projektu

- Zidentyfikuj sytuacje, których wystąpienie utrudni lub uniemożliwi osiągnięcie wartości docelowej wskaźników rezultatu wskazanych w pkt. 3.2 wniosku (max. 4 ryzyka do danego wskaźnika)
- Wskaż, w jaki sposób zidentyfikujesz wystąpienie takich sytuacji (zajścia ryzyka)
- Opisz działania, które zostaną podjęte, aby zapobiec wystąpieniu ryzyka i jakie będą mogły zostać podjęte, aby zminimalizować skutki wystąpienia ryzyka

Wskaźniki rezultatu	Sytuacja, której wystąpienie może uniemożliwić lub utrudnić osiągnięcie wartości docelowej wskaźnika rezultatu oraz sposób identyfikacji wystąpienia sytuacji ryzyka	Opis działań, które zostaną podjęte w celu uniknięcia wystąpienia sytuacji ryzyka (zapobieganie) oraz w przypadku wystąpienia sytuacji ryzyka (minimalizowanie)
---------------------	--	---

8

IV. SPOSÓB REALIZACJI PROJEKTU ORAZ POTENCJAŁ I DOŚWIADCZENIE WNIOSKODAWCY I PARTNERÓW

4.1 Zadania

- Wskaż zadania, które będą realizowane w projekcie
- Opisz szczegółowo zadania, które będą realizowane w projekcie i uzasadnij potrzebę ich realizacji
- Przyporządkuj poszczególne zadania do odpowiednich wskaźników wskazanych w pkt. 3.2 wniosku (o ile dotyczy)
- Przypisz partnerów do zadań, za których wykonanie będą oni odpowiedzialni w ramach projektu (o ile dotyczy)
- Uzasadnij wybór partnerów do realizacji poszczególnych zadań (o ile dotyczy)
- Opisz zgodność projektu z zasadą zrównoważonego rozwoju w kontekście spotkań/szkoleń, logistyki.

Lp.	Nazwa zadania	Wskaźnik realizacji celu	Symbol partnera realizującego
1.	Doposażenie bazy dydaktycznej ZST	<ul style="list-style-type: none"> • Liczba obiektów dostosowanych do potrzeb osób z niepełnosprawnościami, wartość ogółem: 1,00 szt. • Liczba podmiotów wykorzystujących technologie informacyjno-komunikacyjne [szt.], wartość ogółem: 1,00 szt. • Liczba szkół i placówek kształcenia zawodowego wyposażonych w programie w sprzęt i materiały dydaktyczne niezbędne do realizacji kształcenia zawodowego, wartość ogółem: 1,00 szt. • Liczba szkół i placówek kształcenia zawodowego wykorzystujących doposażenie zakupione dzięki EFS, wartość ogółem: 1,00 szt. 	

Szczegółowy opis zadania:

W odpowiedzi na problemy określone w przeprowadzonej diagnozie, zawarte zostały porozumienia między ZST a pracodawcami branży budowlanej, mechanicznej, informatycznej fryzjerskiej, handlowej.

W wyniku porozumienia z przedsiębiorstwem BWP-Skórkiewicz Sp.j, ustalono, że należy rozwinąć umiejętności uczniów kształcących się w zawodach mechanicznych o praktyczne umiejętności programowania i obsługi obrabiarek sterowanych numerycznie CNC, spawania różnymi metodami i znajomości nowoczesnych urządzeń wykorzystywanych w zakładach mechanicznych, produkujących na potrzeby przemysłu jachtowego. Ustalono, że przedsiębiorstwo przyjmie na miesięczny staż uczniów, którzy powinni wcześniej ukończyć specjalistyczne kursy w zakresie obsługi i programowania obrabiarek sterowanych numerycznie, lub spawania metodami TIG lub MIG/MAG. Związane jest to ze specyfiką przedsiębiorstwa wykonującego m.i.n elementy ze stali nierdzewnej i aluminium dla przemysłu jachtowego. W tym celu zdecydowano o zmodernizowaniu programu nauczania w zawodzie technik mechanik obowiązującego w ZST. Modernizacja programu nauczania będzie polegała na utworzeniu nowego przedmiotu „Specjalizacja - obróbka na obrabiarkach sterowanych numerycznie - ćwiczenia”. Zajęcia w ramach tego przedmiotu będą odbywały w klasie drugiej w wymiarze 1 h. tygodniowo oraz trzeciej technikum mechanicznego w wymiarze 2 h. tygodniowo. Ćwiczenia będą polegały na generowaniu programów na obrabiarki sterowane numerycznie, a następnie sprawdzeniu działania programów na symulatorach. Ostatnim krokiem będzie weryfikacja działania programów na maszynach sterowanych numerycznie. Oprócz modernizacji programu nauczania wspólnie ustalono katalog urządzeń, maszyn i sprzętu w jaki baza dydaktyczna ZST powinna zostać wyposażona. Zarekomendowano m.i.n zakup nowoczesnej tokarki CNC wraz z niezbędnym wyposażeniem, giętarki do rur i profili, grawerki laserowej, profesjonalnych spawarek

umożliwiających spawanie metodą TIG, MIG/MAG, kilkunastu mobilnych stacji roboczych, plotera, piły taśmowej do cięcia metalu, wózków narzędziowych, kompletów narzędzi pomiarowych, szafek odzieżowych itp. Zakładamy, że modernizacja programów nauczania oraz doposażenie bazy kształcenia zawodowego przyczyni się do poprawy jakości nauczania w tych zawodach. Umożliwi także sprawniejsze przekazywanie kształcącej się młodzieży wiedzy i umiejętności niezbędnych na rynku pracy.

W wyniku porozumienia z przedsiębiorstwem KA ELE Studio Kreacji Wizerunku ustalono, że należy rozwijać umiejętności uczniów kształcących się w zawodach fryzjerskich w zakresie nowych dziedzin fryzjerstwa jaką jest trychologia. Doskonalić warsztat o najnowsze techniki strzyżenia, przy wykorzystaniu nowoczesnych urządzeń wykorzystywanych we fryzjerstwie. Poszerzać ofertę kształcenia o elementy kosmologii takie jak zabiegi pielęgnacyjne dłoni i paznokci. W tym celu zdecydowano o zmodernizowaniu programu nauczania w zawodzie usług fryzjerskich obowiązującego w ZST. Modernizacja programu nauczania będzie polegała uzupełnieniu przedmiotu „Zajęcia praktyczne” o dodatkowe działy programowe: 7.1 Pielęgnacja włosów i skóry głowy; 7.2. Zabiegi pielęgnacyjne dłoni; 7.3 Zabiegi pielęgnacyjne i stylizacja paznokci. Ustalono, że zakład przyjmie na miesięczny staż uczniów, którzy powinni wcześniej ukończyć specjalistyczne kursy w zakresie nowoczesnych trendów i metod strzyżenia lub pielęgnacji dłoni i stylizacji paznokci. Zarekomendowano także doposażenie pracowni fryzjersko kosmetycznej w nowoczesne narzędzia i materiały takie jak sauna z ozonem, Infrazon, gorące nożyczki do strzyżenia, urządzenie do polerowania włosów, szczotka parowa do prostowania włosów, grzebień laserowy, prostownica keratynowa, pielęgnica do włosów, fotele obrotowe, hoker dla manikiurzystki, pochłaniacz pyłu, lampy UV, frezarki, sterylizator, pilniki, polerki, cążki, lakiery hybrydowych, P-shine. Zakładamy, że modernizacja programów nauczania oraz doposażenie bazy kształcenia zawodowego przyczyni się do poprawy jakości nauczania w tych zawodach. Umożliwi także sprawniejsze przekazywanie kształcącej się młodzieży wiedzy i umiejętności niezbędnych na rynku pracy.

W wyniku porozumienia z przedsiębiorstwem FAN-TEX Olecko ustalono że należy rozwijać umiejętności praktyczne uczniów kształcących się w zawodzie informatyk w dziedzinie tworzenia i zarządzania sieciami komputerowymi. Doskonalić te umiejętności w oparciu o nowoczesny sprzęt i urządzenia. Elementy technologii światłowodowej. W tym celu zdecydowano, że zostanie zmodernizowany program nauczania w zawodzie technik informatyk obowiązujący w ZST. Modernizacja programu nauczania będzie polegała na wprowadzeniu nowej specjalizacji „Komunikacja i technologia światłowodowa” w której zostaną wprowadzone zagadnienia: 1. Budowa światłowodu; 2. Światłowody jednomodowe i wielomodowe; 3. Zasada funkcjonowania światłowodu; 3. Ograniczenia światłowodów i straty mocy sygnału; 4. Złącza światłowodowe; 5. Switche sieciowe zarządzane i niez zarządzane. Dodatkowo pracownia systemów operacyjnych i sieci komputerowych zostanie doposażona w nowoczesną spawarkę światłowodową wraz z niezbędnym wyposażeniem, stanowisko laboratoryjne do refraktometrycznych pomiarów światłowodów, oraz kilkanaście nowoczesnych stacjonarnych zestawów komputerowych. Zakładamy, że modernizacja programów nauczania oraz doposażenie bazy kształcenia zawodowego przyczyni się do poprawy jakości nauczania w tych zawodach. Umożliwi także sprawniejsze przekazywanie kształcącej się młodzieży wiedzy i umiejętności niezbędnych na rynku pracy.

Za prawidłową realizację tego zadania będą odpowiedzialni DSZ, KP, KS, Specjalista ds. Zamówień Publicznych [SZP].

Uzasadnienie wyboru partnera dla zadania:

2. Wsparcie nauczycieli kształcenia zawodowego.

- Liczba nauczycieli kształcenia zawodowego oraz instruktorów praktycznej nauki zawodu objętych wsparciem w programie, wartość ogółem: 10,00 osoby
- Liczba osób uczestniczących w pozaszkolnych formach kształcenia w programie, wartość ogółem: 62,00 osoby
- Liczba nauczycieli kształcenia zawodowego biorących udział w stażach w lokalnych zakładach pracy, wartość ogółem: 2,00 liczba osób
- Liczba nauczycieli kształcenia zawodowego oraz instruktorów praktycznej nauki zawodu, którzy uzyskali kwalifikacje lub nabyli kompetencje po opuszczeniu programu, wartość ogółem: 10,00 osoby
- Liczba nauczycieli kształcenia zawodowego, którzy ukończyli praktyki zawodowe w lokalnych przedsiębiorstwach, wartość ogółem: 2,00 liczba osób
- Liczba nauczycieli kształcenia zawodowego, którzy ukończyli specjalistyczne kursy i szkolenia, wartość ogółem: 10,00 liczba osób

Szczegółowy opis zadania:

W ramach tego zadania 10 nauczycieli kształcenia zawodowego w ZST (5K). odbędzie odpowiednie szkolenia i uzyska uprawnienia egzaminatora egzaminu potwierdzającego kwalifikacje zawodowe. Dodatkowo 2 nauczycieli informatyki ukończy kurs spawania i pomiarów sieci światłowodowych, 2 nauczycielki fryzjerstwa ukończą kursy z zakresu trychologii oraz kurs najnowszych trendów i technik strzyżenia. Także 2 nauczycieli odbędzie 40 godzinne staże w firmie informatycznej oraz zakładzie fryzjerskim.

2.1. Kurs spawania i pomiarów sieci światłowodowych II – VI 2020r. Skierowane do 2 nauczycieli. Wymiar szk. ok 30h. Uczestnicy po ukończeniu kursu zdobędą umiejętności w zakresie samodzielnego wykonania instalacji okablowania światłowodowego, spawania kabli w przełącznicy, instalacji oraz wykonania spawów w mufie światłowodowej kablowej, zasad wykonywania pomiarów włókien światłowodowych za pomocą reflektometra. Kurs zakończy się egzaminem wewnętrznym i uzyskaniem certyfikatu potwierdzającego zdobyte kwalifikacje.

2.2. Kurs najnowsze trendy i techniki strzyżenia II – VI 2020r. Skierowane do 2 nauczycieli. Wymiar szk. ok 30h. Uczestnicy po ukończeniu kursu zdobędą umiejętności w zakresie najnowszych technik strzyżenia przy pomocy nowoczesnych urządzeń takich jak gorące nożyczki. Profesjonalne szkolenia fryzjerskie, wpłyną nie tylko na wzrost umiejętności zawodowych uczestników, ale także dadzą możliwość bezpośredniego kontaktu z niekwestionowanymi mistrzami tego rzemiosła. Zachęci to ucz. rozwoju swoich umiejętności zawodowych. Kurs zakończy się egzaminem wewnętrznym i uzyskaniem certyfikatu potwierdzającego zdobyte kwalifikacje.

2.3. Kurs z zakresu trychologii II – VI 2020r. Skierowane do 2 nauczycieli. Wymiar szk. ok 30h. Uczestnicy po ukończeniu kursu zdobędą umiejętności w zakresie odczytywania informacji z obrazu włosa z mikrokamery i mikroskopu oraz diagnozowania przyczyn wypadania włosów i przedwczesnego łysienia, rozpoznawania chorób skóry głowy oraz przeciwdziałania nadmiernemu wypadaniu włosów. Uzyskana wiedza i umiejętności będzie wykorzystywana podczas zajęć z fryzjerstwa w ramach specjalizacji Trychologia. Kurs zakończy się egzaminem wewnętrznym i uzyskaniem certyfikatu potwierdzającego zdobyte kwalifikacje.

Odbyte przez nauczycieli staże, szkolenia i kursy pozwolą na zdobycie nowych umiejętności i kwalifikacji, które będą wykorzystywane podczas pracy z młodzieżą podczas zajęć

teoretycznych i praktycznych kształcenia zawodowego. Wpłyną pozytywnie na wyniki zdawalności egzaminów potwierdzających kwalifikacje zawodowe i przyczynią się do poprawy jakości kształcenia zawodowego i dostosowania go do potrzeb lokalnego rynku pracy.

Za prawidłową realizację tego zadania będą odpowiedzialni DSZ, KP, KS, SZP

Uzasadnienie wyboru partnera dla zadania:

3. Specjalistyczne kursy zawodowe dla uczestników staży.	<ul style="list-style-type: none">• Liczba osób uczestniczących w pozaszkolnych formach kształcenia w programie, wartość ogółem: 62,00 osoby• Liczba uczniów biorących udział w specjalistycznych kursach zawodowych, wartość ogółem: 52,00 liczba osób• Liczba uczniów, którzy nabyli kompetencje kluczowe lub umiejętności uniwersalne po opuszczeniu programu, wartość ogółem: 52,00 osoby• liczba uczniów i słuchaczy, którzy ukończyli specjalistyczne kursy zawodowe, wartość ogółem: 52,00 liczba osób• Liczba uczniów korzystających z zakwaterowania i wyżywienia w internacie szk. w czasie staży i kursów zawodowych, wartość ogółem: 12,00 liczba osób• Liczba uczniów, którym umożliwiono ukończenie specjalistycznych kursów zawodowych i staży, poprzez zapewnienie zakwaterowania i wyżywienia w internacie szkolnym, wartość ogółem: 12,00 liczba osób• Liczba uczniów, którym umożliwiono ukończenie specjalistycznych kursów zawodowych i staży, poprzez refundację kosztów dojazdu, wartość ogółem: 40,00 liczba osób	
--	---	--

Szczegółowy opis zadania:

Zakładamy, że specjalistyczne kursy będą odbywały się na terenie ZST w godzinach popołudniowych w blokach 5h lub w dni wolne od pracy. Zadanie to jest skierowane do 52uczn. (18K). Kursy będą odbywały się w okresie od II - VI 2020 r. Uczestnikom zostanie zapewniony obiad. 12 osób ze wsi, które będą miały problem z powrotem do domów będzie mogło skorzystać z bezpłatnego zakwaterowania i wyżywienia w internacie szkolnym. Kursy będą nastawione głównie na zdobycie praktycznych umiejętności niezbędnych w danej profesji i wskazanych w diagnozie potrzeb w porozumieniu z pracodawcami. Prowadzone będą metodą warsztatową przy wykorzystaniu aktywnych metod nauczania. Zdobyte kwalifikacje i kompetencje ucz. będą mogli wykorzystać podczas staży u przedsiębiorców. Wzmocni to ich atrakcyjność jako przyszłych pracowników. Podczas kursów młodzież zachęcana będzie do przełamywania stereotypów dot. wykonywanych profesji. Promowane będą postawy szacunku oraz uznania równych praw i obowiązków bez względu na płeć. Zarówno kobiety jak i mężczyźni będą mogli uczestniczyć w oferowanej formie wsparcia w równym stopniu.

3.1. Kurs spawania i pomiarów sieci światłowodowych II – VI 2020r. Skierowany jest do 8uczn. głównie zaw. informatycznych. Wymiar ok. 30h. Uczniowie po ukończeniu kursu zdobędą umiejętności w zakresie samodzielnego wykonania instalacji okablowania światłowodowego, spawania kabli w przełącznicy, instalacji oraz wykonania spawów w mufie światłowodowej kablowej, zasad wykonywania pomiarów włókien światłowodowych. Po zakończeniu kursu uczestnicy przystąpią do egzaminu wewnętrznego i otrzymają certyfikaty potwierdzające nabyte



kwalifikacje.

3.2. Kurs obsługi i programowania obrabiarek sterowanych numerycznie II – VI 2020r. Skierowany jest do 6ucz. głównie zaw. mechanicznych. Wymiar ok. 50h. Uczniowie po zakończeniu kursu zdobędą umiejętności w zakresie samodzielnej pracy przy obsłudze i programowaniu obrabiarek CNC, doboru i ustawiania narzędzi oraz parametrów obróbczych, wykonywania różnych części maszyn na obrabiarkach CNC w oparciu o utworzony program obróbczy. Po zakończeniu kursu uczestnicy przystąpią do egzaminu wewnętrznego i otrzymają certyfikaty potwierdzające nabyte kwalifikacje.

3.3. Kurs Spawacza metodą TIG 141 II – VI 2020r. Skierowany jest do 6ucz. głównie zaw. mechanicznych. Wymiar ok. 110h. Uczniowie po zakończeniu kursu zdobędą uprawnienia spawalnicze w zakresie spawacza metodą TIG (141). Uprawnienia te potwierdzą posiadanie kwalifikacji niezbędnych do podjęcia pracy, jako spawacz. Po zakończonym kursie uczestnicy podejną do egzaminu Instytutu Spawalnictwa w Gliwicach. Na potwierdzenie zdobytych kwalifikacji uczestnicy otrzymają świadectwo egzaminu kwalifikacyjnego spawacza (certyfikat) oraz wpis do książki wydanej przez Instytut Spawalnictwa w Gliwicach. Osoba biorąca udział w szkoleniu nie tylko zdobędzie niezbędną wiedzę teoretyczną, ale także odbędzie zajęcia praktyczne, dzięki którym uzyska cenne doświadczenie procentujące w przyszłej pracy zawodowej.

3.4. Kurs Spawacza metodą MIG 131 II – VI 2020r Skierowany jest do 6ucz. głównie zaw. mechanicznych. Wymiar ok. 110h. Uczniowie po zakończeniu kursu zdobędą uprawnienia spawalnicze w zakresie spawacza metodą MIG (131). Uprawnienia te potwierdzą posiadanie kwalifikacji niezbędnych do podjęcia pracy, jako spawacz. Po zakończonym kursie uczestnicy podejną do egzaminu Instytutu Spawalnictwa w Gliwicach. Na potwierdzenie zdobytych kwalifikacji uczestnicy otrzymają świadectwo egzaminu kwalifikacyjnego spawacza (certyfikat) oraz wpis do książki wydanej przez Instytut Spawalnictwa w Gliwicach. Osoba biorąca udział w szkoleniu nie tylko zdobędzie niezbędną wiedzę teoretyczną, ale także odbędzie zajęcia praktyczne, dzięki którym uzyska cenne doświadczenie procentujące w przyszłej pracy zawodowej.

3.5. Kurs technologii robót wykończeniowych w budownictwie II – VI 2020r. Skierowane do 8ucz. głównie zaw. budowlanych. Wymiar ok. 80h. Uczniowie po zakończeniu kursu zdobędą umiejętności w zakresie wykonywania prac związanych z wykańczaniem budynków, prowadzeniem robót murarskich, kładzenia tynków, wykonywania okładzin ściennych z płytek ceramicznych, desek, płyt i paneli, malowania ścian pomieszczeń różnymi technikami. Po zakończeniu kursu uczestnicy przystąpią do egzaminu wewnętrznego i otrzymają certyfikaty potwierdzające nabyte kwalifikacje.

3.6. Kurs pielęgnacji dłoni i stylizacji paznokci II – VI 2020r. Skierowane do 6ucz. głównie zaw. fryzjerskich, Wymiar szk. 50h. Uczniowie po zakończeniu kursu. zdobędą umiejętności w zakresie wykonywania zabiegów pielęgnacji dłoni, wykonywania manicure klasycznego, manicure hybrydowego (trzy systemy Gel Polish, Pure, Mega)– pracy z użyciem frezarki – manicure kombinowanego i wykonywania zabiegów parafinowych, masażu dłoni. Po zakończeniu kursu uczestnicy przystąpią do egzaminu wewnętrznego i otrzymają certyfikaty potwierdzające nabyte kwalifikacje.

3.7. Kurs najnowszych trendów i technik strzyżenia II – VI 2020r. Skierowane do 6ucz. głównie zaw. fryzjerskich, Wymiar ok. 30h. Uczniowie po zakończeniu kursu zdobędą umiejętności w zakresie najnowszych trendów i technik strzyżeń, strzyżenia symetrycznego, asymetrycznego, cieniowania, stosowania nowoczesnych narzędzi takich jak gorące nożyczki do strzyżenia. Profesjonalne szkolenia fryzjerskie, wpłyną nie tylko na wzrost umiejętności zawodowych uczestników, ale także dadzą możliwość bezpośredniego kontaktu z niekwestionowanymi mistrzami tego rzemiosła. Zachęci to ucz. rozwoju swoich umiejętności zawodowych. Po zakończeniu kursu uczestnicy przystąpią do egzaminu wewnętrznego i otrzymają certyfikaty

potwierdzające nabyte kwalifikacje.

3.8. Kurs sprzedawcy z obsługą kasy fiskalnej i fakturowaniem II – VI 2020r. Skierowany do 6ucz. głównie zaw. handlowych. Wymiar ok. 40. Uczniowie po zakończeniu kursu zdobędą umiejętności w zakresie znajomości aktualnych przepisów prawa m.in. reklamacji, rękojmi, gwarancji, prawnych aspektów sprzedaży - przepisów regulujących sprzedaż konsumencką, obowiązków sprzedawcy, niezgodności towaru z umową, zakupów na odległość, gwarancji, reklamacji na tle prawnym, dokumentów sprzedaży, bazy produktowej, logistyki, obsługi kas fiskalnych, gospodarki magazynowej i fakturowaniem. Po zakończeniu kursu uczestnicy przystąpią do egzaminu wewnętrznego i otrzymają certyfikaty potwierdzające nabyte kwalifikacje.

Za prawidłową realizację tego zadania będą odpowiedzialni DSZ, KP, KS, SZP

Uzasadnienie wyboru partnera dla zadania:

<p>4. Organizacja staży zawodowych.</p>	<ul style="list-style-type: none"> • Liczba osób uczestniczących w pozaszkolnych formach kształcenia w programie, wartość ogółem: 62,00 osoby • Liczba uczniów szkół i placówek kształcenia zawodowego uczestniczących w stażach i praktykach u pracodawców, wartość ogółem: 2,00 osoby • Liczba uczniów, którzy nabyli kompetencje kluczowe lub umiejętności uniwersalne po opuszczeniu programu, wartość ogółem: 52,00 osoby • Liczba uczniów i słuchaczy, którzy ukończyli staże zawodowe w lokalnych przedsiębiorstwach, wartość ogółem: 52,00 liczba osób • Liczba uczniów korzystających z zakwaterowania i wyżywienia w internacie szk. w czasie staży i kursów zawodowych, wartość ogółem: 12,00 liczba osób • Liczba uczniów korzystających z refundacji kosztów dojazdu na staże zawodowe w przedsiębiorstwach, wartość ogółem: 40,00 liczba osób • Liczba uczniów, którym umożliwiono ukończenie specjalistycznych kursów zawodowych i staży, poprzez zapewnienie zakwaterowania i wyżywienia w internacie szkolnym, wartość ogółem: 12,00 liczba osób • Liczba uczniów, którym umożliwiono ukończenie specjalistycznych kursów zawodowych i staży, poprzez refundację kosztów dojazdu, wartość ogółem: 40,00 liczba osób 	<p style="text-align: right;">3</p>
---	--	-------------------------------------

Szczegółowy opis zadania:

Ta forma wsparcia skierowana jest do 52 uczestników (18K). Staże/praktyki (dalej staże) u pracodawców w wymiarze 150h (śr 8h x 19 dni) zostaną zrealizowane w okresie VI – X 2020 r. w pięciu przedsiębiorstwach z którymi szkoła zawarła porozumienia o współpracy. Staże będą odbywały się w grupach od 4 do 6 osób w na podstawie szczegółowego harmonogramu opracowanego wspólnie z pracodawcami. Przed rozpoczęciem stażu wszyscy uczestnicy przejdą szkolenie BHP. Każdy uczestnik otrzyma także komplet ubrań roboczych. Po odbyciu stażu uczestnicy otrzymają stypendium w wysokości 2080zł. brutto. w zakładach pracy będzie wyznaczony opiekun stażu którego obowiązkiem będzie opieka nad uczestnikami i nadzór nad realizacją programu stażu. Zrefundowany zostanie koszt dodatku do wynagrodzenia w wysokości 10% zasadniczego wynagrodzenia jaki poniosą pracodawcy. Dodatkowo uczniowie ze wsi,



którzy będą musieli dojeżdżać do miejsc odbywania stażu otrzymają refundacje kosztów dojazdu. Na potrzeby stażu, wspólnie z pracodawcami, zostanie opracowany program oraz regulamin odbywania stażu. Wszyscy uczestnicy, będą prowadzić dziennik stażu, a na zakończenie otrzymają zaświadczenia o ukończeniu stażu podpisane przez pracodawców. Uczniowie w trakcie staży będą mieli możliwość praktycznego wykorzystania swoich umiejętności i kwalifikacji zawodowych a także dodatkowych umiejętności zdobytych podczas specjalistycznych kursów. Podczas odbywania stażu młodzież zachęcana będzie do przełamywania stereotypów dot. wykonywanych profesji. Promowane będą postawy szacunku oraz uznania równych praw i obowiązków bez względu na płeć. Zarówno dziewczęta jak i chłopcy będą mogli uczestniczyć w oferowanej formie wsparcia w równym stopniu.

Staże odbędą się w 5 lokalnych przedsiębiorstwach.

- Przedsięb. branży informatycznej FAN-TEX 8ucz. (śr 2gr. po 4 os.)
- Przedsięb. branży usług fryzjerskich KA ELE Studio Kreacji Wizerunku śr. 12ucz. (śr. 3 gr po 4 os)
- Przedsięb. branży handlowej ZPHU IMPULS Olecko śr. 6ucz.
- Przedsięb. branży mechanicznej BWP-Skórkiewicz śr. 18ucz. (śr. 3 gr po 6 os)
- Zakład Ogólnobudowlany Zdzisław Sadowski śr. 8 ucz. (śr. 2 gr. po 4 os)

Za prawidłową realizację tego zadania będą odpowiedzialni DSZ, KP, KS

Uzasadnienie wyboru partnera dla zadania:

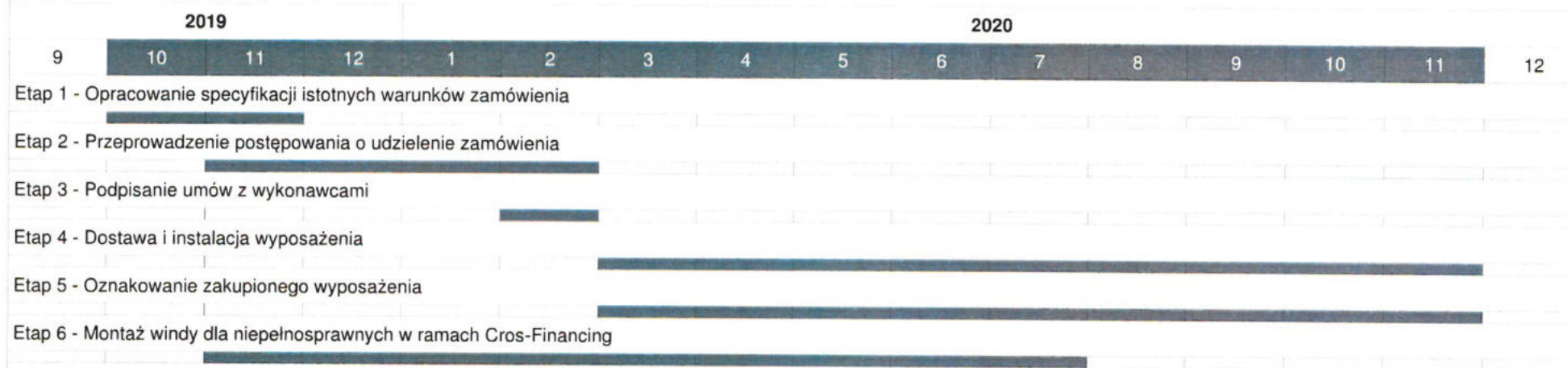
4.2 Trwałość rezultatów projektu

Opisz, w jaki sposób zostanie zachowana trwałość rezultatów projektu (o ile dotyczy)

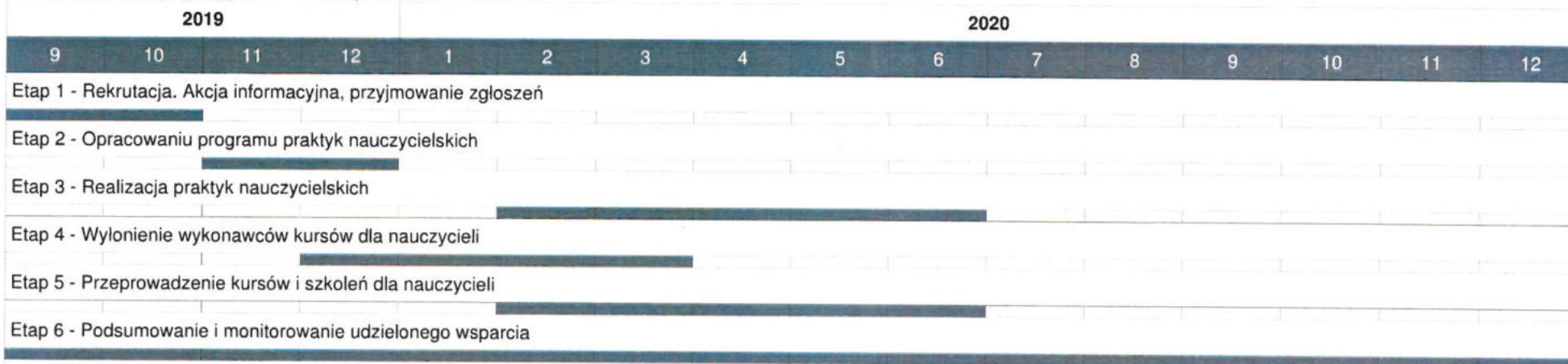
Obowiązek wypełniania punktu uzależniony jest każdorazowo od zapisów w regulaminie danego konkursu lub wezwania do złożenia wniosku o dofinansowanie. W przypadku braku obowiązku wypełnienia pola proszę wpisać "Nie dotyczy"

4.3 Harmonogram realizacji projektu

1. Doposażenie bazy dydaktycznej ZST



2. Wsparcie nauczycieli kształcenia zawodowego.

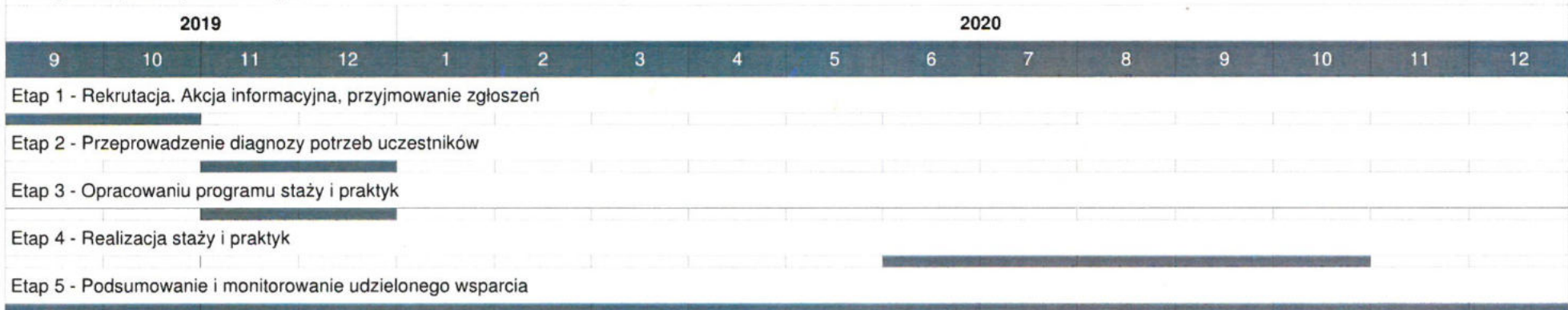


3. Specjalistyczne kursy zawodowe dla uczestników staży.





4. Organizacja staży zawodowych.



4.4 Kwoty ryczałtowe (Nie dotyczy)

- Wskaż kwoty ryczałtowe, które będą realizowane w projekcie i wskaż, których zadań dotyczą (zgodnie z tabelą w pkt 4.1)
- Wskaż wskaźniki produktu i rezultatu, które będą wytworzone w ramach realizacji poszczególnych kwot ryczałtowych oraz dokumenty potwierdzające realizację wskaźników

5

4.5 Potencjał wnioskodawcy i partnerów oraz sposób zarządzania projektem

Opisz potencjał finansowy wnioskodawcy i partnerów (jeśli dotyczy) i wskaż, w jaki sposób przełoży się on na realizację projektu

Powiat Olecki jako jednostka JST posiada potencjał finansowy, organizacyjny i doświadczenie pozwalające realizować projekt w ramach założonego budżetu oraz prawidłowe rozliczanie przyznanej dotacji. Dochody Powiatu za 2017r. to 51 601 822, 95zł., wydatki 53 628 328, 45 zł. Natomiast roczny koszt funkcjonowania Zespołu Szkół Technicznych w Olecku za rok 2017 wyniósł 4 924 547, 56 zł.

Wszystkie środki trwałe nabyte w ramach projektu będą przekazane Zespołowi Szkół Technicznych w Olecku, gdzie przynajmniej przez pięć lat od zakończenia projektu będą wykorzystywane do celów edukacyjnych.

Opisz kadrę merytoryczną w podziale na własną (tj. posiadaną) i zewnętrzną, która zostanie zaangażowana w ramach projektu przez wnioskodawcę i partnerów (jeśli dotyczy) oraz wskaż sposób jej wykorzystania (planowane funkcje/stanowiska osób w projekcie, kompetencje i doświadczenie, zakres obowiązków, wymiar czasu pracy, formy zatrudnienia/zaangażowania w projekcie) oraz wybierz z listy rozwijanej czy dana osoba stanowi kadrę własną czy zewnętrzną.

Lp.	Funkcja (stanowisko) osoby w projekcie	Posiadane kompetencje i doświadczenie	Zakres obowiązków	Wymiar czasu pracy	Forma zatrudnienia/ zaangażowania w projekcie	Kadra
1.	Wykonawca usługi przeprowadzenia kursu spawania i pomiarów sieci światłowodowych.	Odpowiedni potencjał techniczny, doświadczenie i kwalifikacje do przeprowadzenia usługi edukacyjnej. Doświadczenie przeprowadzenia w ciągu ostatnich 2 lat przynajmniej 3 tego typu kursów..	Przygotowanie programu kursu, niezbędnych materiałów, przeprowadzenie zajęć, organizacja egzaminu, wydanie certyfikatów	ok 30 h	um. zlec.	zewnętrzna
2.	Wykonawca usługi przeprowadzenia kursu obsługi i programowania obrabiarek sterowanych numerycznie.	Odpowiedni potencjał techniczny, doświadczenie i kwalifikacje do przeprowadzenia usługi edukacyjnej. Doświadczenie przeprowadzenia w ciągu ostatnich 2 lat przynajmniej 3 tego typu kursów..	Przygotowanie programu kursu, niezbędnych materiałów, przeprowadzenie zajęć, organizacja egzaminu, wydanie certyfikatów	ok. 50h	um. zlec	zewnętrzna
3.	Wykonawca usługi przeprowadzenia kursu spawacza metodą TIG	Odpowiedni potencjał techniczny, doświadczenie i kwalifikacje do przeprowadzenia usługi edukacyjnej. Doświadczenie przeprowadzenia w ciągu ostatnich 2 lat przynajmniej 3 tego typu kursów..	Przygotowanie programu kursu, niezbędnych materiałów, przeprowadzenie zajęć, organizacja egzaminu, wydanie certyfikatów	ok. 110h	um. zlec.	zewnętrzna
4.	Wykonawca usługi przeprowadzenia kursu spawacza metodą MIG	Odpowiedni potencjał techniczny, doświadczenie i kwalifikacje do przeprowadzenia usługi edukacyjnej. Doświadczenie przeprowadzenia w ciągu ostatnich 2 lat przynajmniej 3 tego typu kursów..	Przygotowanie programu kursu, niezbędnych materiałów, przeprowadzenie zajęć, organizacja egzaminu, wydanie certyfikatów	ok. 110h	um. zlec.	zewnętrzna

5.	Wykonawca usługi przeprowadzenia kursu technologii robót wykończeniowych w budownictwie	Odpowiedni potencjał techniczny, doświadczenie i kwalifikacje do przeprowadzenia usługi edukacyjnej. Doświadczenie przeprowadzenia w ciągu ostatnich 2 lat przynajmniej 3 tego typu kursów..	Przygotowanie programu kursu, niezbędnych materiałów, przeprowadzenie zajęć, organizacja egzaminu, wydanie certyfikatów	ok.80h	um.zlec.	zewnętrzna
6.	Wykonawca usługi przeprowadzenia kursu pielęgnacji dłoni i stylizacji paznokci	Odpowiedni potencjał techniczny, doświadczenie i kwalifikacje do przeprowadzenia usługi edukacyjnej. Doświadczenie przeprowadzenia w ciągu ostatnich 2 lat przynajmniej 3 tego typu kursów..	Przygotowanie programu kursu, niezbędnych materiałów, przeprowadzenie zajęć, organizacja egzaminu, wydanie certyfikatów	ok 50 h	um. zlec.	zewnętrzna
7.	Wykonawca usługi przeprowadzenia kursu najnowszych trendów i technik strzyżenia	Odpowiedni potencjał techniczny, doświadczenie i kwalifikacje do przeprowadzenia usługi edukacyjnej. Doświadczenie przeprowadzenia w ciągu ostatnich 2 lat przynajmniej 3 tego typu kursów..	Przygotowanie programu kursu, niezbędnych materiałów, przeprowadzenie zajęć, organizacja egzaminu, wydanie certyfikatów	ok.30 h	um.zlec.	zewnętrzna
8.	Wykonawca usługi przeprowadzenia kursu sprzedawcy z obsługą kasy fiskalnej i fakturowaniem	Odpowiedni potencjał techniczny, doświadczenie i kwalifikacje do przeprowadzenia usługi edukacyjnej. Doświadczenie przeprowadzenia w ciągu ostatnich 2 lat przynajmniej 3 tego typu kursów..	Przygotowanie programu kursu, niezbędnych materiałów, przeprowadzenie zajęć, organizacja egzaminu, wydanie certyfikatów	ok 50 h	um. zlec.	zewnętrzna

Dodatkowy opis (jeśli dotyczy):

Opisz potencjał techniczny, w tym sprzętowy i warunki lokalowe wnioskodawcy i partnerów (jeśli dotyczy) i wskaż sposób jego wykorzystania w ramach projektu

Lp.	Zadanie	Potencjał techniczny	
		Posiadany potencjał techniczny do wykorzystania w projekcie	Sposób wykorzystania potencjału technicznego w ramach projektu

Dodatkowy opis (jeśli dotyczy):

Posiadane przez ZST Olecko zaplecze w postaci sal lekcyjnych, pracowni kształcenia zawodowego oraz warsztatów szkolnych sprostą wymaganiom logistycznym i merytorycznym planowanych działań.

Opisz kadrę zarządzającą w podziale na własną (tj. posiadaną) i zewnętrzną, którą zaangażujesz do realizacji projektu (planowane funkcje/ stanowiska osób, kompetencje i doświadczenie, zakres obowiązków, wymiar czasu pracy, formy zatrudnienia/ zaangażowania w projekcie) oraz wybierz z listy rozwijanej czy dana osoba stanowi kadrę własną czy zewnętrzną

Opisz strukturę zarządzania projektem, określ, jak będą podejmowane decyzje w ramach realizacji projektu

Opisz zarządzanie projektem uwzględniając zasadę zrównoważonego rozwoju w kontekście "zielonego biura"

Lp.	Funkcja (stanowisko) osoby w projekcie	Posiadane kompetencje i doświadczenie	Zakres obowiązków	Wymiar czasu pracy	Forma zatrudnienia/ zaangażowania w projekcie	Kadra
-----	--	---------------------------------------	-------------------	--------------------	---	-------

1.	Kierownik(czka) Projektu	Kandydat(ka) na to stanowisko musi posiadać wiedzę i udokumentowane doświadczenie w realizacji co najmniej 1 usługi na stanowisku Kierownika/Koordynatora proj. Polegającego na prowadzeniu i rozliczaniu środków zewnętrznych. Osoba powinna posiadać ukończone studia wyższe, szkolenia z zakresu realizacji środków zewnętrznych, dyspozycyjność.	Do kompetencji Kierownika(czki) projektu będzie należeć m.in. Nadzór nad realizacją projektu i zgodnością z wytycznymi i przepisami, opracowanie regulaminów i dokumentacji dotyczącej zarządzania projektem, prowadzenie spotkań rekrutacyjnych, rozliczanie czasu pracy kadry merytorycznej, sporządzanie wniosku o płatność w części merytorycznej, rozliczenie końcowe projektu i udział w czynnościach kontrolnych	ok. 25 h/miesięcznie	um. zlec.	zewnętrzna
2.	Księgowa Projektu	Księgowa Projektu musi posiadać odpowiednie kwalifikacje oraz przynajmniej 5 letni staż pracy przy rozliczaniu inwestycji, księgowości i sprawozdawczości. Wiedza i doświadczenie w zakresie rozliczania środków EFS.	Do zadań księgowej będzie należeć m.in. Obsługa przepływów finansowych projektu, sporządzanie sprawozdań finansowych i wniosku o płatność, rozliczanie finansowe projektu, kompletowanie i przechowywanie dokumentacji finansowo-księgowej, rozliczenie końcowe projektu, udział w czynnościach kontrolnych	ok. 25 h/miesięcznie	dodatek do wynagrodzenia	własna
3.	Specjalista ds. Zamówień Publicznych	Wykształcenie wyższe, znajomość przepisów PZP, doświadczenie w realizacji w ostatnich 3 latach przynajmniej 2 postępowań PZP	Sporządzanie dokumentacji zamówień publicznych, udział w pracach komisji przetargowej.	ok. 70 h	um. zlec.	zewnętrzna
4.	Koordinator Kursów i Staży	Wykształcenie wyższe magisterskie z przygotowaniem pedagogicznym, znajomość podstawy programowej kształcenia zawodowego, min. 3 letnie doświadczenie w pracy związanej z praktyczną nauką zawodu	Nadzór nad realizacją kursów oraz staży zgodnie harmonogramem i założeniami programowymi, kontakty z przedsiębiorcami i wykonawcami kursów zawodowych, spotkania ze stażystami u pracodawców, nadzór nad dokumentacją realizacji staży i kursów.ojektu.	ok. 25h miesięcznie	um. zlec.	zewnętrzna

Dodatkowy opis (jeśli dotyczy):

Nadzór nad realizacją projektu: Zarząd Powiatu; Dyrektor ZST, Księgowa Projektu na mocy upoważnień i Uchwały Rady Powiatu, Kierownik(czka) projektu (KP). Koordynator Kursów i Staży (KS). Sposób podejmowania decyzji: zatrudnienie: Dyrektor, po wyłonieniu także KP; zakupów: KP; zmiany i rozliczenie proj.: Dyrektor, KP, Księgowa. Zarządzanie projektem będzie odbywało się w poszanowaniu zasady równości szans poprzez zapewnienie udziału kobiet w procesie decyzyjnym. Zaplanowano równościowy sposób zarządzania proj. bo zadaniowy (godz.) tryb pracy umożliwi pogodzenie pracy w proj. z obowiązkami rodzinnymi. W realizacji merytorycznej kadra będzie przestrzegać zasady równości szans (obowiązkowe szkolenia z tego zakresu), zaplanowano także równościowy sposób rekrutacji uczestników. Monitoring projektu prowadzony przez Zarząd Powiatu na podst. sprawozdań i spotkań Dyrektora z KP i KS. Ponadto ankiety, spotkania i rozmowy z kadrą realizującą zadania merytoryczne, rodzicami i uczniami. W przypadku wystąpienia czynników stanowiących zagrożenie dla prawidłowej realizacji projektu podejmiemy odpowiednie działania naprawcze. Biuro projektu będzie znajdować się na terenie ZST w Olecku. W trakcie realizacji projektu niezbędne będzie przeprowadzenie przetargu na zakup środków trwałych w ramach zadania 1 w związku z tym niezbędne jest zatrudnienie Specjalisty ds. Zamówień Publicznych, ponieważ szkoła ani organ prowadzący nie zatrudniają takiej osoby na stałe. Kandydat zostanie wytypowany zgodnie z PZP po przeprowadzeniu rozeznania cenowego. Głównym kryterium będzie wiedza i udokumentowane doświadczenie oraz cena.

4.6 Doświadczenie wnioskodawcy i partnerów

Opisz doświadczenie wnioskodawcy i partnerów (jeśli dotyczy) uwzględniając dotychczasową działalność prowadzoną:

- 1) w zakresie tematycznym, jakiego dotyczy projekt,*
- 2) na rzecz grupy docelowej, do której skierowany będzie projekt,*
- 3) na określonym terytorium, którego będzie dotyczyć realizacja projektu.*

Powiat Olecki będący organem prowadzącym ZST ma bogate doświadczenie w realizacji POKL (priorytet VI, VII, VIII i IX). W ZST Olecko zrealizowano m.in. 3 proj. POKL dz. 9.2 (POKL.09.02.00 -28-008/09 „Jesteśmy przyszłością lokalnego rynku pracy”, POKL.09.02.00-28-431/08 „Drugi język pierwszorzędna sprawa”, POKL.09.02.00-28-011/12 „Myślimy o Przyszłości”) oraz dwa projekty z POKL 9.5 (POKL.09.05.00-28-441/08 i POKL.09.05.00-28-140/09). W Szkole realizowane były też projekty z POKL dz. III pt. „Archimedes” i „Akademia kompetencji kluczowych – program rozwoju uczniów szkół ponadgimnazjalnych Polski Wschodniej”. Szkoła posiada również doświadczenie w zarządzaniu projektami z innych źródeł. W latach 2007 – 2009 realizowano m.in. projekty „Comenius, Partnerskie Projekty Szkół”, Szkolne wycieczki edukacyjne do miejsc pamięci narodowej (MEN). „Współpraca Olecko-Butrymańce. W poszukiwaniu wspólnej historii, pasji i przyjaźni.” W ramach Funduszu Małych Projektów Programu Współpracy Transgranicznej Litwa-Polska 2007-2013 „Sąsiedzi w działaniu.” Projekt Modernizacja kluczem do sukcesu realizowany w latach 2016-2017 w ramach RPWM WARMIA – MAZURY Działanie 2.4 Rozwój kształcenia i szkolenia zawodowego. Wszystkie zakładane wskaźniki zostały osiągnięte.

Opisz potencjał społeczny wnioskodawcy i partnerów (jeśli dotyczy).

3

4.7 Kryteria wyboru projektów

Opisz w jaki sposób projekt spełnia kryteria wyboru projektów zgodnie z Regulaminem Konkursu

4.7.1 Kryteria:

Nr	Nazwa kryterium	Spełnienie kryterium
1	Wnioskodawca oświadcza, że szkoła/placówka prowadząca kształcenie zawodowe zawarła porozumienie z pracodawcą/przedsiębiorcą lub grupą pracodawców/przedsiębiorców, którego/którego zakres prowadzonej działalności jest zgodny z profilem/profilami kształcenia wspieranym/wspieranymi w ramach projektu oraz deklaruje, że pracodawca/przedsiębiorca uczestniczył w konstruowaniu założeń projektu - dotyczy 1 typu projektów (Model I).	Tak
2	Wnioskodawca zawarł porozumienie/porozumienia pomiędzy szkołą kształcąca w danym zawodzie a pracodawcą/organizacją pracodawców, przedsiębiorcą/organizacją przedsiębiorców, na potrzeby których dany zawód będzie tworzony, modernizowany lub unowocześniany - dotyczy 1 typu projektów (Model III).	Tak
3	Projekty związane z zakupami w ramach cross-finansingu w szkołach i placówkach prowadzących kształcenie zawodowe będą finansowane wyłącznie, jeśli zostanie zagwarantowana trwałość inwestycji z EFS w rozumieniu Wytocznych w zakresie kwalifikowalności wydatków w ramach Europejskiego Funduszu Rozwoju Regionalnego, Europejskiego Funduszu Społecznego oraz Funduszu Spójności na lata 2014-2020 - dotyczy 1 typu projektów (Model I, Model II, Model III) oraz 4 typu projektów.	Tak
4	Projekty związane z zakupami w ramach środków trwałych w szkołach i placówkach prowadzących kształcenie zawodowe będą finansowane wyłącznie, jeśli po zakończeniu realizacji projektu będą przekazane szkołom/placówkom prowadzącym kształcenie zawodowe, w których realizowany był projekt, na ich działalność statutową - dotyczy 1 typu projektów (Model I, Model II, Model III) oraz 4 typu projektów.	Tak
5	Wnioskodawca w okresie realizacji projektu prowadzi biuro projektu (lub posiada siedzibę, filię, delegaturę, oddział czy inną prawnie dozwoloną formę organizacyjną działalności podmiotu) na terenie województwa warmińsko – mazurskiego z możliwością udostępnienia pełnej dokumentacji wdrażanego projektu oraz zapewniające uczestnikom projektu możliwość osobistego kontaktu z kadrą projektu - dotyczy 1 typu projektów (Model I, Model II, Model III) oraz 4 typu projektów.	Tak
6	Wnioskodawcą jest organ prowadzący szkołę/placówkę systemu oświaty prowadzącą kształcenie zawodowe, w której realizowany będzie projekt lub inny podmiot prowadzący statutową działalność o charakterze edukacyjnym realizujący projekt w partnerstwie z organem prowadzącym szkołę/placówkę systemu oświaty prowadzącą kształcenie zawodowe, w której realizowany będzie projekt - dotyczy 1 typu projektów (Model III).	Tak
7	Wnioskodawca zapewnia, że w przypadku ponadgimnazjalnych szkół prowadzących kształcenie zawodowe, które w wyniku reformy oświaty nie zostały/-ą przekształcone/włączone w strukturę innych szkół oraz będą likwidowane, wsparcie będzie skierowane wyłącznie do uczniów tych szkół - dotyczy 1 typu projektów (Model I, Model II, Model III) oraz 4 typu projektów.	Tak

4.7.2 Limity i ograniczenia w realizacji projektu:

Nr	Nazwa limitu i ograniczenia	Spełnienie limitu i ograniczenia
1	Zatwierdzona przez organ prowadzący, bądź osobę upoważnioną do podejmowania decyzji diagnoza została przygotowana i przeprowadzona przez szkołę/placówkę systemu oświaty lub inny podmiot prowadzący działalność o charakterze edukacyjnym lub badawczym - dotyczy 1 typu projektów (Model I, Model II, Model III) oraz 4 typu projektów.	Tak

2	<p>Przedsięwzięcia finansowane ze środków EFS będą stanowiły uzupełnienie działań prowadzonych przez szkoły lub placówki systemu oświaty. Skala działań prowadzonych przed rozpoczęciem realizacji projektu przez szkoły lub placówki systemu oświaty (nakłady środków na ich realizację) nie ulegnie zmniejszeniu w stosunku do skali działań (nakładów) prowadzonych przez szkoły lub placówki systemu oświaty w okresie 12 miesięcy poprzedzających złożenie wniosku o dofinansowanie projektu (średniomiesięcznie). Warunek nie dotyczy działań zrealizowanych w ramach programów rządowych. W przypadku staży zawodowych obejmujących realizację kształcenia zawodowego praktycznego wsparcie kierowane jest do tych szkół lub placówek systemu oświaty prowadzących kształcenie zawodowe, w których kształcenie zawodowe praktyczne nie jest realizowane u pracodawców lub przedsiębiorców ze względu na brak możliwości sfinansowania kosztów takiego kształcenia - dotyczy 1 typu projektów (Model I, Model II, Model III) oraz 4 typu projektów.</p>	Tak
3	<p>Działania obejmujące współpracę w dostosowywaniu oferty edukacyjnej w szkołach i formach pozaszkolnych do potrzeb regionalnego i lokalnego rynku pracy oraz działania obejmujące opracowanie lub modyfikację programów nauczania, będą prowadzone z uwzględnieniem prognoz dotyczących zapotrzebowania rynku pracy na określone zawody i wykształcenie w określonych branżach, z wykorzystaniem ogólnopolskich i regionalnych badań i analiz oraz uzupełniająco informacji ilościowych i jakościowych dostępnych za pośrednictwem powołanego z inicjatywy Komisji Europejskiej portalu EU Skills Panorama - dotyczy 1 typu projektów (Model III).</p>	Tak
4	<p>Jeśli w projekcie przewidziano utworzenie zasobów edukacyjnych będących utworami w rozumieniu ustawy z dnia 4 lutego 1994 r. o prawie autorskim i prawach pokrewnych (Dz. U. z 2016 r. poz. 666, z późn. zm.) Beneficjent zapewni ich udostępnienie na wolnej licencji zapewniającej licencjobiorcy co najmniej prawo do dowolnego wykorzystywania tych utworów do celów komercyjnych i niekomercyjnych, tworzenia i rozpowszechniania kopii utworów w całości lub we fragmentach oraz wprowadzania zmian i rozpowszechniania utworów zależnych - dotyczy 1 typu projektów (Model I, Model II, Model III) oraz 4 typu projektów.</p>	Tak

3

V. BUDŻET PROJEKTU

Kategoria kosztu	2019	2020	Ogółem	Wydatki kwalifikowalne
5.1 Koszty ogółem (5.1.1 + 5.1.2)	0,00 zł	999 324,00 zł	999 324,00 zł	999 324,00 zł
5.1.2 Koszty bezpośrednie	0,00 zł	832 770,00 zł	832 770,00 zł	832 770,00 zł
Zadanie 1 Dopuszaenie bazy dydaktycznej ZST	0,00 zł	587 550,00 zł	587 550,00 zł	587 550,00 zł
Zadanie 2 Wsparcie nauczycieli ksztalcenia zawodowego.	0,00 zł	15 200,00 zł	15 200,00 zł	15 200,00 zł
Zadanie 3 Specjalistyczne kursy zawodowe dla uczestników staży.	0,00 zł	101 200,00 zł	101 200,00 zł	101 200,00 zł
Zadanie 4 Organizacja staży zawodowych.	0,00 zł	128 820,00 zł	128 820,00 zł	128 820,00 zł
5.1.2 Koszty pośrednie (ryczałt)	0,00 zł	166 554,00 zł	166 554,00 zł	166 554,00 zł
jako % kosztów bezpośrednich (5.1.2/5.1.1)			20,00 %	
5.2 Kwoty ryczałtowe	0,00 zł	0,00 zł	0,00 zł	0,00 zł
jako % wartości projektu ogółem (5.2/5.1)			0,00 %	
5.3 Stawki jednostkowe	0,00 zł	0,00 zł	0,00 zł	0,00 zł
jako % wartości projektu ogółem (5.3/5.1)			0,00 %	
5.4 Personel projektu w kosztach ogółem			0,00 zł	0,00 zł
jako % wartości projektu ogółem (5.4/5.1)			0,00 %	
5.5 Środki trwale w kosztach ogółem			521 000,00 zł	521 000,00 zł
jako % wartości projektu ogółem (5.5/5.1)			52,13 %	
5.6 Cross-financing w kosztach ogółem			20 000,00 zł	20 000,00 zł
jako % wartości projektu ogółem (5.6/5.1)			2,00 %	
5.7 Środki trwale + cross-financing			541 000,00 zł	541 000,00 zł
jako % wartości projektu ogółem (5.7/5.1)			54,13 %	
5.8 Wydatki poniesione poza terytorium UE			0,00 zł	0,00 zł
jako % wartości projektu ogółem (5.8/5.1)			0,00 %	
5.9 Wkład własny	0,00 zł	99 940,00 zł	99 940,00 zł	99 940,00 zł
% kosztów ogółem	0,00 %	10,00 %	10,00 %	

5.9.1 w tym wkład prywatny	0,00 zł	0,00 zł	0,00 zł	0,00 zł
5.9.2 w tym wkład prywatny wymagany przepisami pomocy publicznej	0,00 zł	0,00 zł	0,00 zł	0,00 zł
5.9.3 w tym wkład JST	0,00 zł	99 940,00 zł	99 940,00 zł	99 940,00 zł
5.9.4 w tym środki PFRON	0,00 zł	0,00 zł	0,00 zł	0,00 zł
5.9.5 w tym środki Funduszu Pracy	0,00 zł	0,00 zł	0,00 zł	0,00 zł
5.9.6 w tym inny krajowy wkład publiczny	0,00 zł	0,00 zł	0,00 zł	0,00 zł
5.10 Dochód [w rozumieniu art. 61 Rozporządzenia ogólnego]	0,00 zł	0,00 zł	0,00 zł	0,00 zł
5.11 Wnioskowane dofinansowanie [5.1 - 5.9 - 5.10]	0,00 zł	899 384,00 zł	899 384,00 zł	899 384,00 zł
5.12 Koszt przypadający na jednego uczestnika				16 118,13 zł
5.13 Koszt przypadający na jeden podmiot objęty wsparciem				999 324,00 zł

6

VII. OŚWIADCZENIE

1. Oświadczam, że informacje zawarte w niniejszym wniosku są zgodne z prawdą i jestem świadomy odpowiedzialności karnej za złożenie fałszywych oświadczeń.
2. Oświadczam, że jestem uprawniony do reprezentowania Wnioskodawcy i składania oświadczeń w zakresie objętym niniejszym wnioskiem.
3. Oświadczam, że podmiot, który reprezentuję **nie podlega** wykluczeniu z możliwości otrzymania dofinansowania, w tym wykluczeniu, o którym mowa w art. 207 ust. 4 ustawy z dnia 27 sierpnia 2009 r. o finansach publicznych.
4. Oświadczam, iż w przypadku podlegania wykluczeniu z możliwości otrzymania dofinansowania, o którym mowa w art. 207 ust. 4 ustawy z dnia 27 sierpnia 2009 r. o finansach publicznych. Podmiot, który reprezentuję realizuje zadania interesu publicznego, o których mowa w art. 207 ust.7 ustawy z dnia 27 sierpnia 2009 r. o finansach publicznych.
5. Oświadczam, że podmiot, który reprezentuję nie podlega wykluczeniu z możliwości otrzymania dofinansowania, w tym wykluczeniu, o którym mowa w art. 12 ust. 1 pkt. 1 ustawy z dnia 15 czerwca 2012 r. o skutkach powierzania wykonywania pracy cudzoziemcom przebywającym wbrew przepisom na terytorium Rzeczypospolitej Polskiej (podmiotów skazanych za przestępstwo polegające na powierzaniu pracy cudzoziemcom przebywającym bez ważnego dokumentu, uprawniającego do pobytu na terytorium RP, w stosunku do których sąd orzekł zakaz dostępu do środków funduszowych).
6. Oświadczam, że podmiot, który reprezentuję nie podlega wykluczeniu z możliwości otrzymania dofinansowania, w tym wykluczeniu, o którym mowa w art. 9 ust. 1 pkt. 2a ustawy z dnia 28 października 2002 r. o odpowiedzialności podmiotów zbiorowych za czyny zabronione pod groźbą kary (podmiotów zbiorowych skazanych za przestępstwo polegające na powierzaniu pracy cudzoziemcom przebywającym bez ważnego dokumentu, uprawniającego do pobytu na terytorium RP).
7. Oświadczam, że nie zalegam z należnościami wobec Urzędu Skarbowego, Zakładu Ubezpieczeń Społecznych oraz podatków i innych należności publicznoprawnych.
8. Oświadczam, że nie pozostaję pod zarządem komisarycznym, nie znajduję się w toku likwidacji, postępowania upadłościowego lub postępowania układowego.
9. Oświadczam, iż w przypadku projektu partnerskiego wybór partnera spełnia wymogi, o których mowa w art. 33 ustawy z dnia 11 lipca 2014 r. o zasadach realizacji programów w zakresie polityki spójności finansowanych w perspektywie 2014-2020.
10. Oświadczam, że zadania przewidziane do realizacji i wydatki przewidziane do poniesienia w ramach projektu nie są i nie będą współfinansowane z innych źródeł finansowych, w tym wspólnotowych instrumentów finansowych czy z innych funduszy strukturalnych Unii Europejskiej.
11. Oświadczam, że informacje zawarte w niniejszym wniosku dotyczące pomocy publicznej w żądanej wysokości, w tym pomocy de minimis, o którą ubiega się beneficjent pomocy, są zgodne z przepisami ustawy z dnia 30 kwietnia 2004 r. o postępowaniu w sprawach dotyczących pomocy publicznej oraz z przepisami właściwego programu pomocowego. (Dotyczy wyłącznie projektów objętych zasadami pomocy publicznej)
12. Oświadczam, że **jestem** podmiotem wskazanym w art. 3 Ustawy z dnia 29 stycznia 2004 r. – Prawo zamówień publicznych.
13. Oświadczam, iż **nie wnioskuję** o finansowanie na powyższy projekt z innych źródeł.
14. Oświadczam, iż **nie wnioskuję** o zagwarantowanie przez właściwą instytucję ochrony określonych informacji i tajemnic zawartych w niniejszym wniosku.
15. Oświadczam, iż jestem świadomy skutków niezachowania wskazanych w Regulaminie Konkursu form i sposobów komunikacji między Wnioskodawcą a Instytucją Ogłaszającą Konkurs, w tym wzywania Wnioskodawcy do uzupełniania lub poprawiania projektu w trakcie jego weryfikacji/ oceny w części dotyczącej spełniania przez projekt warunków formalnych/ kryteriów.
16. Dodatkowe oświadczenia:
Oświadczam, iż zakup wyposażenia/doposażenia przedstawiony we wniosku uwzględni inwentaryzację posiadanego wyposażenia (sprzęt i/lub materiały dydaktyczne). Ponadto, wcześniej dokonane zakupy wyposażenia, w szczególności finansowane ze środków wspólnotowych nie powielają się z wyposażeniem/doposażeniem przewidzianym w ramach projektu.

OCHRONA DANYCH OSOBOWYCH

Oświadczam, że przyjmuję do wiadomości, iż:

1. Administratorem moich danych osobowych w odniesieniu do zbioru „Regionalny Program Operacyjny Województwa Warmińsko-Mazurskiego na lata 2014-2020” jest Województwo Warmińsko-Mazurskie reprezentowane przez Zarząd Województwa Warmińsko-Mazurskiego z siedzibą w Urzędzie Marszałkowskim Województwa Warmińsko-Mazurskiego w Olsztynie przy ul. Emilii Plater 1, 10-562 Olsztyn, będący Instytucją Zarządzającą Regionalnym Programem Operacyjnym Województwa Warmińsko-Mazurskiego na lata 2014-2020 (dalej: Instytucja Zarządzająca).
2. Administratorem moich danych osobowych w odniesieniu do zbioru „Centralny system teleinformatyczny wspierający realizację programów operacyjnych” jest Minister właściwy do spraw rozwoju regionalnego.
3. Instytucja Zarządzająca powołała Inspektora Ochrony Danych, z którym kontakt jest możliwy pod adresem email: iod@warmia.mazury.pl.
4. Moje dane osobowe przetwarzane są na podstawie art. 6 ust. 1 lit. c oraz art. 9 ust. 2 lit. g) Rozporządzenia Parlamentu Europejskiego i Rady (UE) 2016/679 z dnia 27 kwietnia 2016 r. w sprawie ochrony osób fizycznych w związku z przetwarzaniem danych osobowych i w sprawie swobodnego przepływu takich danych oraz uchylenia dyrektywy 95/46/WE (ogólne rozporządzenie o ochronie danych) (Dz.U.UE.L.2016.119.1). Oznacza to, że moje dane osobowe są niezbędne do wypełnienia przez Instytucję Zarządzającą obowiązków prawnych ciążących na niej w związku z realizacją Regionalnego Programu Operacyjnego Województwa Warmińsko-Mazurskiego na lata 2014-2020 (dalej: RPO WiM 2014-2020). Wspomniane obowiązki prawne ciążące na Instytucji Zarządzającej w związku z realizacją RPO WiM 2014-2020 określone zostały przepisami m.in. niżej wymienionych aktach prawnych:
 - o Rozporządzenia Parlamentu Europejskiego i Rady (UE) nr 1303/2013 z dnia 17 grudnia 2013 r. ustanawiającego wspólnie przepisy dotyczące Europejskiego Funduszu Rozwoju Regionalnego, Europejskiego Funduszu Społecznego,

3

Funduszu Spójności, Europejskiego Funduszu Rolnego na rzecz Rozwoju Obszarów Wiejskich oraz Europejskiego Funduszu Morskiego i Rybackiego oraz ustanawiającego przepisy ogólne dotyczące Europejskiego Funduszu Rozwoju Regionalnego, Europejskiego Funduszu Społecznego, Funduszu Spójności i Europejskiego Funduszu Morskiego i Rybackiego oraz uchylającego rozporządzenie Rady (WE) nr 1083/2006;

- o Rozporządzenia wykonawczego Komisji (UE) nr 1011/2014 z dnia 22 września 2014 r. ustanawiającego szczegółowe przepisy wykonawcze do rozporządzenia Parlamentu Europejskiego i Rady (UE) nr 1303/2013 w odniesieniu do wzorów służących do przekazywania Komisji określonych informacji oraz szczegółowe przepisy dotyczące wymiany informacji między beneficjentami a instytucjami zarządzającymi, certyfikującymi, audytowymi i pośredniczącymi;
 - o Rozporządzenia Parlamentu Europejskiego i Rady (UE) nr 1304/2013 z dnia 17 grudnia 2013 r. w sprawie Europejskiego Funduszu Społecznego i uchylającego rozporządzenie Rady (WE) nr 1081/2006;
 - o Ustawy z dnia 11 lipca 2014 r. o zasadach realizacji programów w zakresie polityki spójności finansowanych w perspektywie finansowej 2014–2020.
5. Moje dane osobowe będą przetwarzane wyłącznie w celu wykonania przez IZ RPO WiM określonych prawem obowiązków w celu przeprowadzenia postępowania mającego na celu wybór podmiotu realizującego projekt w ramach RPO WiM 2014-2020 oraz zawarcia umowy dotyczącej realizacji projektu.
 6. Moje dane osobowe, zgodnie z obowiązującymi przepisami prawa, są udostępniane uprawnionym podmiotom i instytucjom, w tym Ministrowi właściwemu do spraw rozwoju regionalnego.
 7. Moje dane osobowe mogą zostać powierzone lub udostępnione także specjalistycznym podmiotom realizującym badania ewaluacyjne, kontrole i audyt w ramach RPO WiM 2014-2020 na zlecenie Instytucji Zarządzającej.
 8. Moje dane osobowe będą przechowywane do czasu akceptacji sprawozdania końcowego z realizacji Regionalnego Programu Operacyjnego Województwa Warmińsko-Mazurskiego na lata 2014-2020 przez Komisję Europejską.
 9. W każdym czasie przysługuje mi prawo dostępu do moich danych osobowych, jak również prawo żądania ich sprostowania. Natomiast prawo do usunięcia danych, prawo do ograniczenia przetwarzania danych, prawo do przenoszenia danych oraz prawo do sprzeciwu, przysługuje mi w przypadkach i na zasadach określonych odpowiednio w art. 17-22 RODO.
 10. Jeżeli uznaję, że przetwarzanie moich danych osobowych narusza przepisy o ochronie danych osobowych, mam prawo wnieść skargę do organu nadzorczego, tj. Prezesa Urzędu Ochrony Danych Osobowych.
 11. Podanie przeze mnie danych jest dobrowolne, przy czym niezbędne do przeprowadzenia postępowania mającego na celu wybór podmiotu realizującego projekt w ramach RPO WiM 2014-2020 oraz zawarcia i wykonania umowy dotyczącej realizacji projektu.

Data wypełnienia wniosku 2019-02-15 11:15:12

Pieczęć(-cie) i podpis osoby/ób uprawnionej/nych do reprezentowania wnioskodawcy

POWIAT OLECKI
19-400 Olecko, ul. Kolejowa 32

Wicestarosta
Marek Dobrzyń

STAROSTA
Marian Swierszcza

OŚWIADCZENIE PARTNERA/ÓW PROJEKTU

O naborze wniosków dowiedziałem/am się z/w:

- Punkcie Informacyjnym Funduszy Europejskich

W przygotowaniu wniosku korzystałem/am z:

- Nie korzystałem/am z pomocy

VIII. ZAŁĄCZNIKI

-

pusta strona pozostawiona intencjonalnie