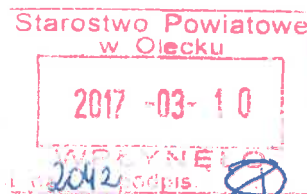


Olecko 10.03.2017



Pan

Marian Świerszcz

Starosta Olecki

*Zamysł
13.03.2017
Ga*

W załączeniu przesyłam *Sprawozdanie z realizacji zadań Komendy Powiatowej Policji w Olecku za 2016 rok.*

I ZASTĘPCA
KOMENDANTA POWIATOWEGO POLICJI
W OLECKU

podinsp. Dariusz Stachelek

A handwritten signature in blue ink, appearing to be "D. Stachelek", written over the typed name.

Rusza Powiatowy
14.03.2017
G



L. dz. PR - 1153/2017

**Sprawozdanie
z realizacji zadań
Komendy Powiatowej Policji w Olecku
w 2016 roku**

Olecko 2017

Bezpieczeństwo to nasza wspólna sprawa

Poczucie bezpieczeństwa to podstawowa potrzeba każdego człowieka, mająca decydujący wpływ na funkcjonowanie społeczności. Budowane jest ono na podstawie własnych odczuć, opinii innych osób, jak również środków masowego przekazu. Czynnikiem zniekształcającymi rzeczywisty stan bezpieczeństwa jest między innymi brak bezpośredniego dostępu do bieżących danych statystycznych odnoszących się do skali i rodzaju przestępczości, jak również brak wiedzy w zakresie metodologii gromadzenia określonych danych statystycznych i umiejętności ich interpretowania. Do czynników mających wpływ na ocenę rzeczywistości w zakresie bezpieczeństwa zalicza się również poczucie braku wpływu na działanie instytucji państwowych, uprzedzenia do organów ścigania i wymiaru sprawiedliwości, a także uogólnianie obrazu poszczególnych instytucji na podstawie wybiórczych opinii medialnych niejednokrotnie skupionych na przedstawianiu pojedynczych przypadków braku profesjonalizmu przez pryzmat działań całej instytucji.

Aktualna praktyka Policji to tworzenie rzetelnych informacji o zagrożeniach. Przedstawianie map bezpieczeństwa odzwierciedlających zaistniałe i zarejestrowane czyny zabronione, zagrożenia dostrzeżone przez obywateli oraz prognozy tych zagrożeń.

Tak więc w 2016 roku Policja wprowadziła nowe narzędzie współpracy ze społeczeństwem - narzędzie wymiany informacji między społeczeństwem, instytucjami publicznymi, organizacjami społecznymi, mediami i in. ukierunkowanymi na bezpieczeństwo mieszkańców.

2016 rok był czasem intensywnej pracy wszystkich funkcjonariuszy, zaangażowanie na rzecz bezpieczeństwa w przedsięwzięciach związanych z zabezpieczeniem Szczytu NATO oraz Światowych Dni Młodzieży nie mogło i nie rzutowało na bezpieczeństwo naszych mieszkańców.

I. Kadry

Komenda Powiatowa Policji w Olecku wg stanu na dzień 31 grudnia 2016 roku liczy 67 etatów policyjnych i 14,9 etatów cywilnych, ogółem 81,9 etatów.

Sytuacja kadrowa pracowników cywilnych na dzień 31 grudnia 2016 roku przedstawia się następująco:

W KPP w Olecku zatrudnionych jest 17 pracowników cywilnych, z czego 7 pracowników to członkowie korpusu służby cywilnej (w tym 1 na urlopie wychowawczym), 10 pracowników to osoby niebędące członkami korpusu służby cywilnej.

Wg stanu na dzień 31 grudnia 2016 r. służbę w Komendzie Powiatowej Policji pełniło 67 funkcjonariuszy (z tego 3 przyjętych w ostatnich 2 miesiącach roku 2016 – grudzień i listopad), w tym 9 kobiet, czyli 13,43 %.

Poniżej przedstawiony został podział policjantów ze względu na:

- staż służby:
 - do 5 lat - 21
 - od 5 lat do 10 lat - 16
 - od 10 lat do 15 lat - 13
 - od 15 lat do 20 lat - 11
 - od 20 lat do 25 lat – 4
 - powyżej 25 lat – 2

- wykształcenie:
 - średnie - 25
 - wyższe zawodowe (licencjat, inżynier) -15
 - wyższe mgr lub równorzędne – 27

W roku ubiegłym do Komendy Powiatowej Policji w Olecku przyjęto 7 funkcjonariuszy, w tym 3 w ostatnich 2 miesiącach roku. Pozostałych 4 przeniosło się na własną prośbę z innych jednostek.

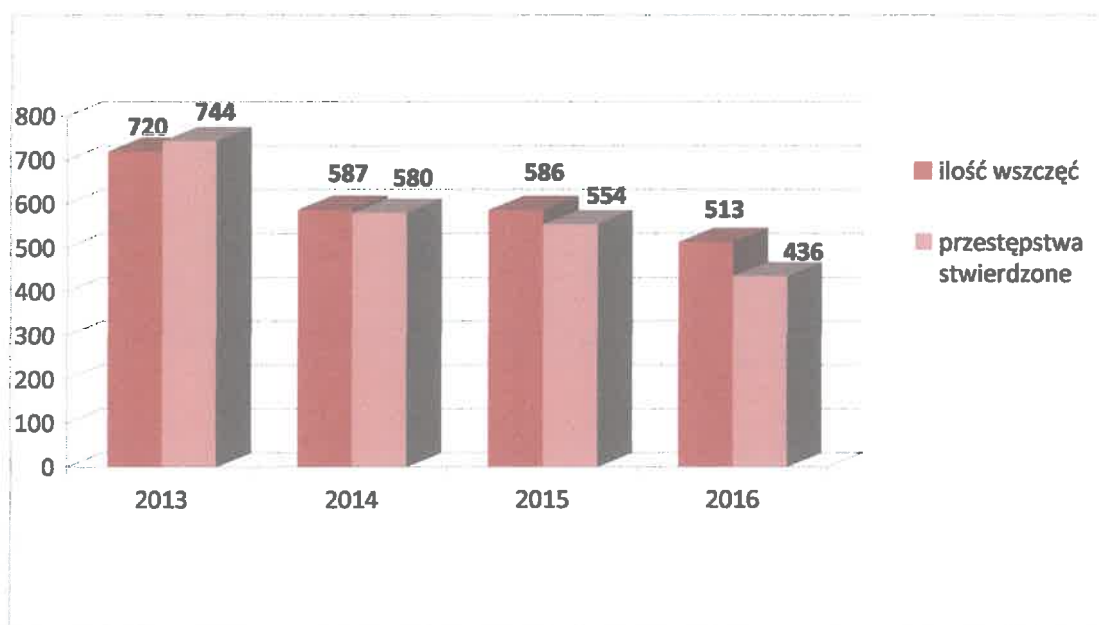
W 2016 roku wystąpiły ruchy kadrowe:

- przeniesieniem do pełnienia służby w innej jednostce - 4
- przejściem na emeryturę - 2
- zawieszeniem w czynnościach służbowych powyżej 6 miesięcy - 0

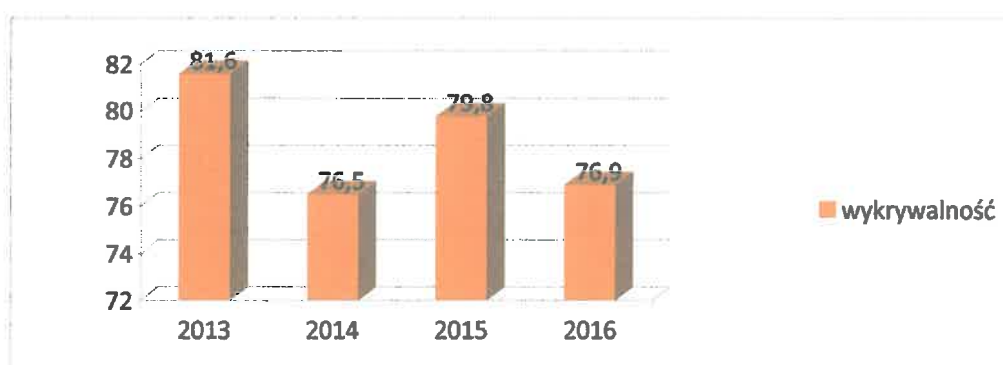
Poza wyżej wymienionymi ruchami kadrowymi stan faktyczny policjantów będących w służbie w 2016 roku został dodatkowo zmniejszony poprzez delegowanie poszczególnych funkcjonariuszy na różnego rodzaju przeszkolenia w celu podnoszenia kwalifikacji zawodowych, m.in. 5 funkcjonariuszy zostało skierowanych na szkolenie podstawowe, trwające 6 m-cy, 1 - na szkolenie oficerskie - trwające 6 m-cy, 4 – studiuje w systemie tygodniowych w Wyższej Szkole policji w Szczytnie Ponadto absencja w służbie związana była z długotrwałymi zwolnieniami lekarskimi trwającymi ponad miesiąc, odnotowano 6 tego typu sytuacji.

Wykrywalność i dynamika przestępczości

W roku 2016 w Komendzie Powiatowej Policji w Olecku wszczęto 513 postępowań przygotowawczych tj. mniej o 73 niż w analogicznym okresie roku ubiegłego. W omawianym okresie odnotowano 436 przestępstw stwierdzonych przy 554 w 2015 roku. Wskaźnik dynamiki przestępstw stwierdzonych wynosi 78,7%.



W 2016 r. wykrytych zostało 336 przestępstwa z 436 przestępstw stwierdzonych na terenie powiatu oleckiego. Wykrywalność ogólna wyniosła 76,9 %, przy wykrywalności wojewódzkiej na poziomie 67,6 %. Uzyskany wynik był o 2,9% niższy od bardzo wysokiego wskaźnika uzyskanego w roku 2015. Dało to jednostce piąty wynik w garnizonie warmińsko - mazurskim.



W kategorii przestępczości kryminalnej zanotowano spadek zarówno wszczętych postępowań przygotowawczych jak i przestępstw stwierdzonych. W roku 2016 o przestępstwa kryminalne wszczęto 281 postępowań, tj. mniej o 27 niż w analogicznym okresie roku 2015. Przestępstw stwierdzonych w tej kategorii odnotowano 255 i jest to o 45 mniej niż w roku ubiegłym. Wskaźnik dynamiki przy przestępstwach stwierdzonych w kategorii przestępstw kryminalnych przedstawia się na poziomie 85,9%.

Ilość zdarzeń w poszczególnych kategoriach przestępstw, w porównaniu do roku 2015 przedstawia się następująco:

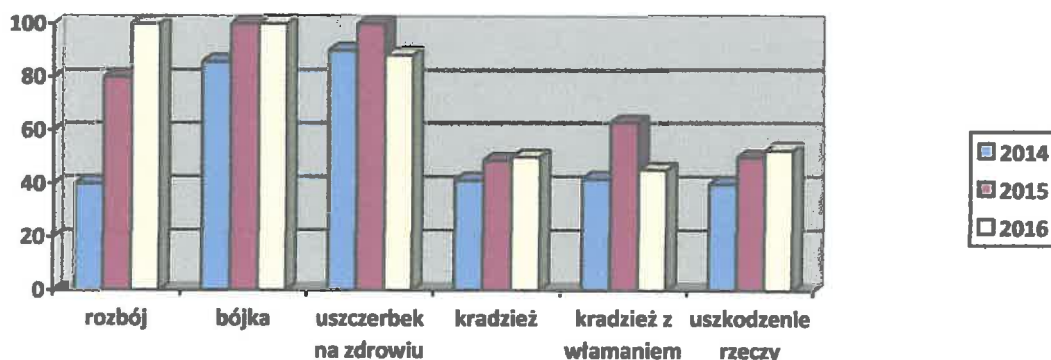
- 1) *Zabójstwo - nie odnotowano (podobnie jak w roku 2015)*
- 2) *Rozbój i kradzież rozbójnicza - wszczęto 1 (mniej o 8), stwierdzono - 4 (mniej o 6), wykrywalność - 100 % (większa o 20 %)*
- 3) *Bójki i pobicia - wszczęto 9 (więcej o 1), stwierdzono - 5 (mniej o 3), wykrywalność - 100 % (podobnie jak w 2015 r.)*
- 4) *Spowodowanie uszczerbku na zdrowiu - wszczęto 12 (mniej o 1), stwierdzono 17 (więcej o 4), wykrywalność - 88,2 % (mniejsza o 11,8%)*
- 5) *Zgwałcenie - wszczęto 4 (więcej o 3), stwierdzono 4 (więcej o 2), wykrywalność - 100% (większa o 50%)*
- 6) *Kradzież z włamaniem - wszczęto 54 (więcej o 4), stwierdzono - 62 (mniej o 7), wykrywalność - 45,2 % (mniejsza o 17,9%)*
- 7) *Kradzież cudzej rzeczy - wszczęto 72 (mniej o 14), stwierdzono - 73 (mniej o 2), wykrywalność - 50% (większa o 1,3%)*
- 8) *Kradzież samochodu - wszczęto - 6 (więcej o 5), stwierdzono - 7 (więcej o 7), wykrywalność - 28,6%*
- 9) *Uszkodzenie rzeczy - wszczęto - 29 (więcej o 2), stwierdzono - 19 (mniej o 3), wykrywalność 52,6 % (większa o 2,6%)*

Powyższe dane przedstawiają ilość wszczętych postępowań przygotowawczych w najważniejszych kategoriach przestępstw szczególnie dotkliwych dla społeczeństwa. Jak wynika z przedstawionych danych największy spadek dynamiki wszczęć odnotowano w rozbojach i kradzieżach rozbójniczych. Największy wzrost nastąpił w przestępczości dotyczącej kradzieży pojazdów. Zadowolający jest spadek ilości zgłoszonych i wszczętych postępowań w kategorii - kradzież cudzej rzeczy. Natomiast w pozostałe kategorie można

ocenić, że w przypadku wszczęć utrzymały się na poziomie roku 2015. Ogólny spadek dynamiki wszczęć, w tym i spadek przestępczości kryminalnej w przestępstwach stwierdzonych jest niewątpliwie wynikiem tak zaangażowania samych funkcjonariuszy w wykonywaniu codziennych obowiązków służbowych jak i możliwości desygnowania do patrolowania miasta i powiatu dodatkowych służb prewencyjnych dzięki środkom finansowym uzyskanym od lokalnych samorządów.

W przestępczości kryminalnej uzyskano wykrywalność wynoszącą 64,5 % i jest ona niższa o 6,4 % niż w roku 2015 oraz wyższa od średniej wojewódzkiej o 6,4 %, która wyniosła 58,1%.

W poszczególnych najważniejszych kategoriach przestępczości kryminalnej wykrywalność w ostatnich trzech latach przedstawiała się następująco:



W walce z przestępczością na terenie powiatu policjanci Komendy Powiatowej Policji w Olecku kładli duży nacisk na odzyskiwanie mienia jak i zabezpieczenie mienia od sprawców przestępstw na rzecz zadośćuczynienia ofiarom. I tak w roku 2016 funkcjonariusze KPP w Olecku odzyskali mienie na kwotę 237.093 zł, przy 70.568 zł, w roku 2015. Wskaźnik dynamiki w tym zakresie wyniósł 336%. W roku 2016 w prowadzonych postępowaniach zabezpieczono mienie na kwotę 114.400 zł., a w roku 2015 wartość zabezpieczonego mienia wynosiła 81.700 zł. Zabezpieczenie mienia w postępowaniach przygotowawczych jest jednym z czynników ocennych jednostki, w tym szczególnie w kategorii przestępstw gospodarczych, w których niejednokrotnie poszkodowane są instytucje państwowe, a tym samym my wszyscy.

W kategorii przestępstw gospodarczych wszczęto 74 postępowania przygotowawcze, to jest o 4 więcej jak w roku 2015. W sprawach tych ujawniono 30 podejrzanych (w roku 2015 – 31). Stwierdzono jednak łącznie 38 przestępstw, to jest o 33 mniej jak w roku 2015 (74).

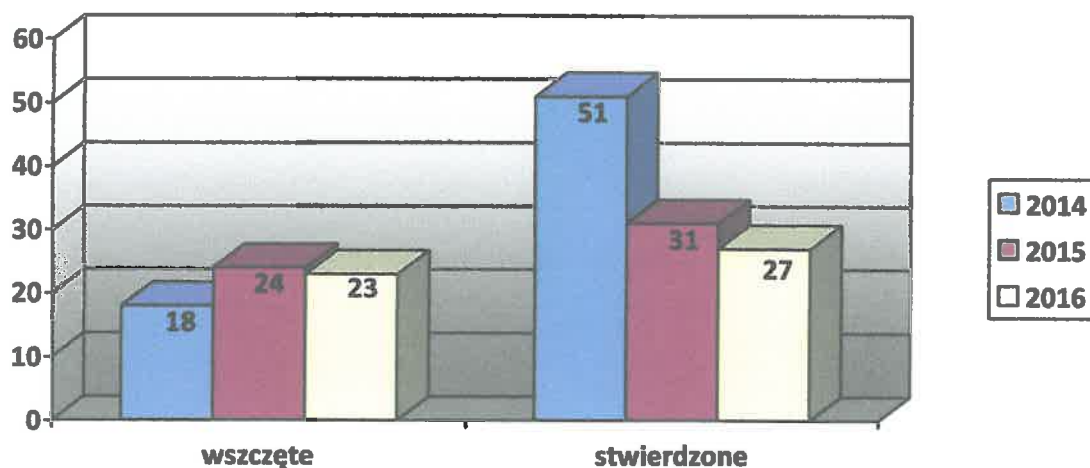
W 2016 roku wszczęto 23 sprawy z Ustawy o przeciwdziałaniu narkomanii, to jest o 1 mniej niż w roku 2015. Zrzuty o dokonanie 31 przestępstw postawiono 23 w tym 2 nieletnim. Niestety tylko 1 z postawionych zarzutów dotyczył handlu narkotykami, w 2015 - 3, natomiast w 2014 - tego typu czynów stwierdzono 16. Wykrywalność w tej kategorii wyniosła 88,9 % (w roku 2015 - 96,8%)

W 2015 roku prowadzonych postępowań zabezpieczono:

- konopie indyjskie – 220 roślin (w roku 2015 - 19),
- 6621 g marihuany (w roku 2015 - 3332,36 g),
- 292 g amfetaminy (w 2015 - 512,12 g),
- 23 tabletki ekstazy (w 2015 - 15)

Zlikwidowano 5 plantacji konopi indyjskich - podobnie jak w roku 2015.

Poniższy wykres przedstawia ilość wszczętych postępowań w sprawach narkotykowych oraz czynów stwierdzonych w latach 2014-2016



Oprócz postępowań o których mowa powyżej Wydział Kryminalny przeprowadził ponadto 25 postępowań w trybie art. 308 kpk (2015 r. - również 25), z których 18 umorzono bez wydania postanowienia o wszczęciu dochodzenia oraz 633 (2015 -615) postępowań

wyjaśniających w trybie art. 307 kpk – czyli w ramach czynności prowadzonych do miesiąca czasu przed podjęciem decyzji o ewentualnym wszczęciu dochodzenia , z których 456 (2015-441) zakończono wydaniem postanowienia o odmowie wszczęcia dochodzenia a w 166 przypadkach wszczęto postępowania przygotowawcze (2015 r. - 174).

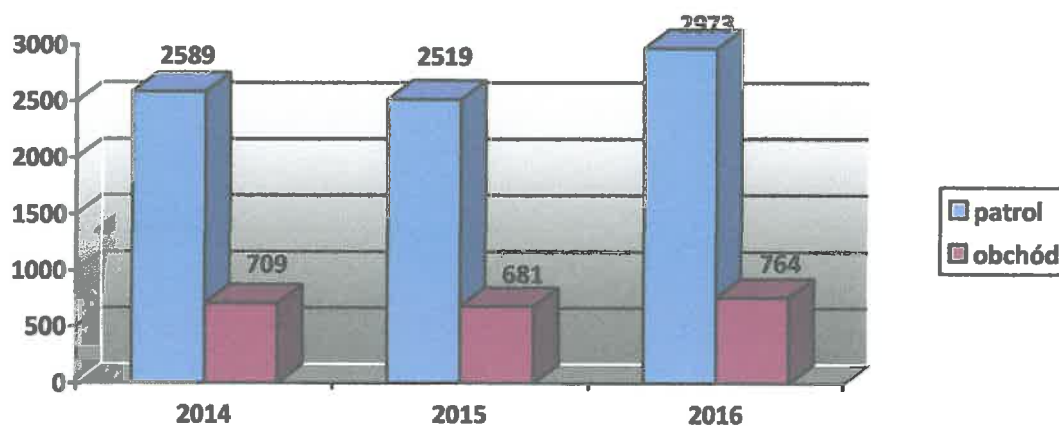
Prewencja i Ruch Drogowy

1. Działalność prewencyjna

W 2015 roku służby prewencyjne, zgodnie z założeniami oraz oczekiwaniami społeczeństwa, kierowane były w miejsca najbardziej zagrożone przestępczością, które typowano na podstawie miesięcznych analiz stanu bezpieczeństwa i porządku publicznego na terenie powiatu oraz sygnałów mieszkańców, jak również władz samorządowych wskazujących rejony postrzegane jako niebezpieczne.

Ilość przepracowanych służb patrolowych i obchodowych, przez funkcjonariuszy Ognia Patrolowo - Interwencyjnego, Rewiru Dzielnicowych, funkcjonariuszy pionu kryminalnego, innych f-szy tut. KPP oraz sił wsparcia w 2016 roku przedstawia się następująco:

- ilość służb patrolowych i obchodowych ogółem - 3737 (2015 – 3200)
- służby obchodowe - 764 (2015 – 681)



W 2016 roku, podobnie jak w latach ubiegłych korzystała z sił wsparcia Oddziału Prewencji Komendy Wojewódzkiej Policji w Olsztynie. Dodatkowi funkcjonariusze skierowani zostali do naszej jednostki w miesiącu sierpniu, kiedy przepracowali na terenie naszego powiatu 38 służb.

Ponadto należy zwrócić uwagę, że dzięki pomocy samorządów w okresie kwiecień - listopad, wykonano łącznie 81 służb ponadnormatywnych (w 2015 – 118), finansowanych przez Urząd Miejski w Olecku oraz Urzędy Gmin w Kowalach Oleckich i Wieliczkach. W ich

trakcie policjanci w czasie wolnym pełnili dodatkowe służby w patrolach pieszych. Na terenie miasta patrole te były kierowane szczególnie w rejon lokali gastronomicznych, osiedli mieszkaniowych oraz nadbrzeża jeziora. W rejonie gminy służby pełnione były w Kowalach Oleckich i Wieliczkach oraz w rejonach wsi, gdzie wg analizy oraz sugestii samorządowców i mieszkańców dochodzi do sytuacji związanych z zagrożeniem poczucia bezpieczeństwa.

W 2016 roku policjanci Wydziału Prewencji i Ruchu Drogowego osiągnęli następujące wyniki, dotyczące ujawniania i represjonowania wykroczeń:

Lata Rodzaj sankcji	2015	2016	Wzrost, spadek (+) , (-)
Ujawniono wykroczeń	5715	6136	+421
z tego m. in.: udzielono pouczeń	1813	2071	+258
skierowano wniosków o ukaranie	384	294	-90
nałożono mandatów karnych	3208	3519	+311

Z przedstawionych danych wynika, że w 2016 roku ujawniono więcej sprawców wykroczeń, najczęstszą formą reakcji było ukaranie mandatem karnym.

W prowadzonych i zakończonych w 2016 roku 622 (w 2015 - 674) czynnościach wyjaśniających w sprawach o wykroczenia w 313 sprawach (w 2015 - 362) odstąpiono od kierowania wniosku o ukaranie, z tego z powodu niewykrycia sprawcy – w 141 postępowaniach (2015 r. - 196).

W 2015 roku Policjanci Wydziału Prewencji i Ruchu Drogowego na sprawców wykroczeń nałożyli 3519 mandatów karnych (2015 - 3208). W dalszym ciągu najwięcej mandatów nałożono za wykroczenia popełnione w ruchu drogowym.

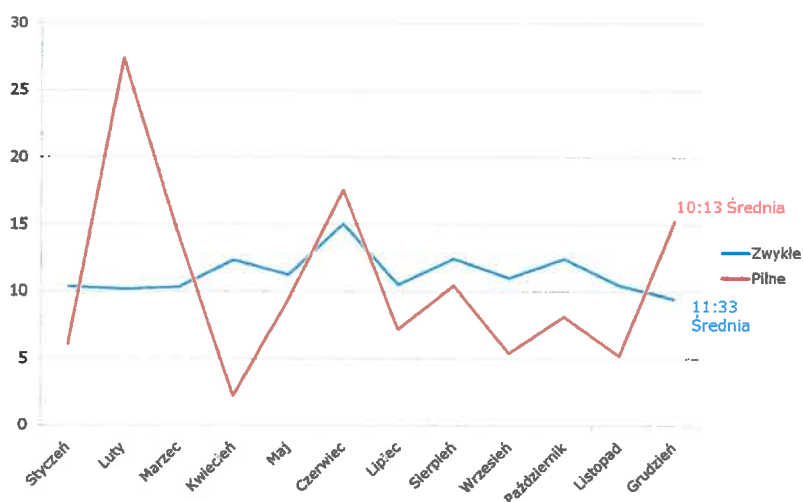
Rozpatrując represję mandatami karnymi w najczęściej ujawnianych kategoriach wykroczeń przedstawia się ona następująco:

Rodzaj wykroczeń	Ilość mandatów		Różnica
	2015	2016	(+,-)
Przeciwko porządkowi i spokojowi publicznemu	129	185	+56
Przeciwko bezpieczeństwu i porządkowi na drogach	2245	2517	+272
Przeciwko obyczajności publicznej	98	121	+23
Przeciwko urządzeniom użytku publicznego	147	109	-38
P-ko przepisom ustawy o wychowaniu w trzeźwości	471	446	-25
P-ko mieniu	69	56	-13

W 2015 roku funkcjonariusze KPP w Olecku przeprowadzili ogółem 4385 (w 2015 - 4577) interwencji, z tego 139 (w 2015 -167) domowych zakończonych procedurą „Niebieskiej Karty”.

W 2016 roku jednym z mierników oceny pracy jednostki był średni czas reakcji na zgłoszenie z podziałem na zdarzenia pilne i zwykłe.

Rozkład czasu reakcji w poszczególnych miesiącach przedstawia poniższy wykres:

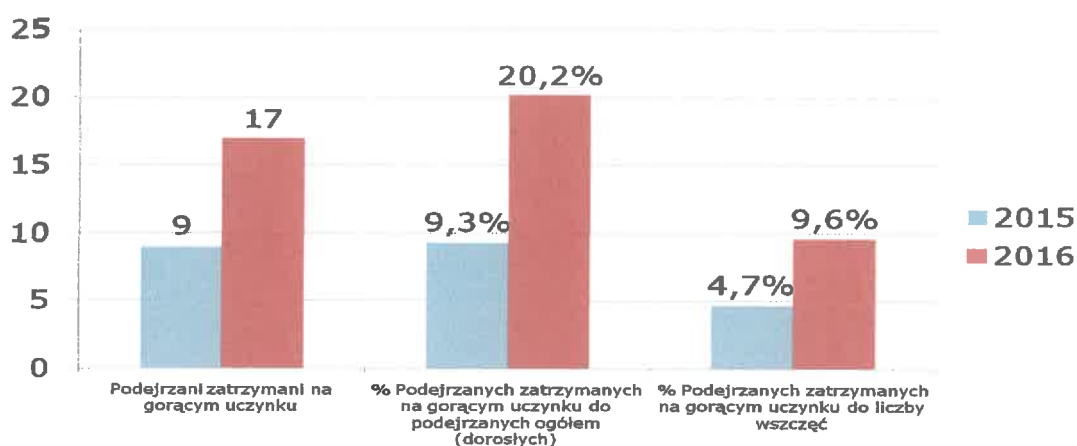


Interwencje PILNE - są to interwencje, które wymagają natychmiastowej reakcji Policji, w przypadku wystąpienia jednego z kryteriów:

- istnieje zagrożenie życia, zdrowia, mienia;
- zachodzi możliwość zatrzymania sprawcy na gorącym uczynku lub bezpośrednim pościgu;
- istnieje konieczność zapobieżenia innym realnym zagrożeniom.

Z przedstawianych danych wynika, że średni czas reakcji na zdarzenia wyniósł w przypadku interwencji "połnych" - 10:13, zwykłych - 11:33, przy wskazanym przez komendę wojewódzką 10:20, na każdy rodzaj zgłoszenia.

Kolejnym wskaźnikiem ocennym służby prewencyjnej była ilość zatrzymanych sprawców na gorącym uczynku i bezpośrednim pościgu w kategorii przestępstw kryminalnych. Dane z realizacji tego miernika, w porównaniu z rokiem 2015, przedstawia poniższy wykres.



W 2015 roku policjanci KPP w Olecku zatrzymali i osadzili w Policyjnych Pomieszczeniach dla Osób Zatrzymanych 384 osób (w 2015 r. – 401), z tego:

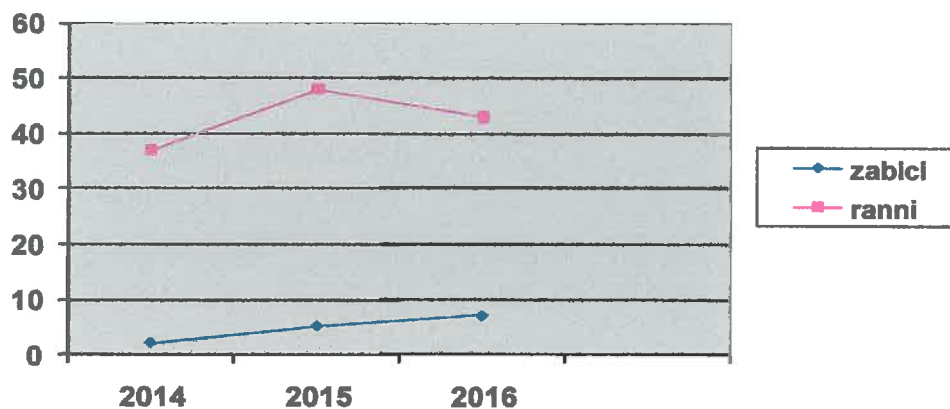
- w związku z podejrzeniem popełnienia przestępstwa - 149,
- na polecenie Sądu lub Prokuratora - 22,
- do wytrzeźwienia - 128
- izolowano sprawców przemocy (zatrzymanie prewencyjne) - 85

2. Bezpieczeństwo na drogach.

W 2016 roku na terenie powiatu oleckiego zaistniało 37 wypadków drogowych (w 2015 r. – 40), w których śmierć poniosło 7 osób (w 2015 r. - 5), obrażenia doznało 43 osób (

w 2015 roku – 48). W omawianym okresie odnotowano – 257 kolizje drogowe (w 2015 roku – 246).

Graficzna ilustracja skutków wypadków drogowych i kolizji w latach 2014-2016



Rozpatrując zdarzenia drogowe według głównych dróg na terenie powiatu przedstawia się to następująco:

<i>Trasa</i>	<i>Wypadki</i>			<i>Kolizje</i>		
	<i>2014</i>	<i>2015</i>	<i>2016</i>	<i>2014</i>	<i>2015</i>	<i>2016</i>
<i>K 65</i>	<i>8</i>	<i>9</i>	<i>7</i>	<i>64</i>	<i>40</i>	<i>41</i>
<i>K 65 c (obwodnica)</i>	<i>3</i>	<i>1</i>	<i>3</i>	<i>9</i>	<i>10</i>	<i>10</i>
<i>W 655</i>	<i>5</i>	<i>7</i>	<i>6</i>	<i>47</i>	<i>40</i>	<i>51</i>
<i>W 653</i>	<i>0</i>	<i>3</i>	<i>1</i>			
<i>W 652</i>	<i>1</i>	<i>1</i>	<i>2</i>	<i>6</i>	<i>3</i>	<i>4</i>
<i>W 661</i>	<i>1</i>	<i>0</i>	<i>0</i>	<i>1</i>	<i>0</i>	<i>0</i>

Z powyższego zestawienia wynika, że najbardziej zagrożoną trasą jest droga krajowa nr 65, przebiegająca od północy na południe przez cały powiat i związana z największym natężeniem ruchu.

Najczęstsze przyczyny zdarzeń drogowych przedstawia poniższa tabela

<i>Przyczyna</i>	<i>Wypadki</i>		<i>Kolizje</i>	
	<i>2015</i>	<i>2016</i>	<i>2015</i>	<i>2016</i>
<i>Niedostosowanie prędkości do warunków ruchu</i>	<i>12</i>	<i>13</i>	<i>40</i>	<i>39</i>
<i>Nieudzielenie pierwszeństwa przejazdu</i>	<i>5</i>	<i>7</i>	<i>42</i>	<i>44</i>
<i>Nieprawidłowe wyprzedzanie</i>	<i>4</i>	<i>1</i>	<i>11</i>	<i>10</i>
<i>Nieprawidłowe wymijanie</i>	<i>1</i>	<i>2</i>	<i>12</i>	<i>12</i>
<i>Nieprawidłowe omijanie</i>	<i>0</i>	<i>0</i>	<i>9</i>	<i>7</i>
<i>Nieprawidłowe skręcanie</i>	<i>0</i>	<i>2</i>	<i>8</i>	<i>2</i>
<i>Nieprawidłowe cofanie</i>	<i>1</i>	<i>1</i>	<i>17</i>	<i>36</i>
<i>Nieudz. pierw. pieszemu</i>	<i>2</i>	<i>1</i>	<i>3</i>	<i>3</i>
<i>Niezachowanie bez. odległości między pojazdami</i>	<i>3</i>	<i>1</i>	<i>39</i>	<i>39</i>

Jak wynika z przedstawionych danych najczęstszą przyczyną zdarzeń na terenie powiatu jest niedostosowanie prędkości do warunków panujących na drodze.

W 2016 roku wszczęto ogółem 110 postępowań związanych z ujawnieniem nietrzeźwych kierujących (w 2015 - 137).

Nietrzeźwi uczestnicy ruchu drogowego spowodowali w 2016 roku spowodowali 5 wypadków drogowych, podobnie jak w roku 2015 oraz 25 kolizji, w 2015 - 19.

Mając na uwadze ciągłą potrzebę poprawy bezpieczeństwa w ruchu drogowym na terenie powiatu prowadzone są różnego rodzaju działania własne, jak również zlecane przez jednostki nadrzędne (KWP i KGP), są to przede wszystkim akcje: Niechronieni uczestnicy ruchu drogowego, Alkohol i Narkotyki, Pasy, Prędkość, Bezpieczna Droga do Szkoły, Gimbus, Truck, Bezpieczny Weekend, itp. Ponadto drogi: K-65 i W-655 objęte są stałym nadzorem, w określone analizą zdarzeń dni tygodnia w ramach wojewódzkiej koordynacji służby na trasach.

Dobra współpraca z mediami lokalnymi skutkowałą przekazywaniem właściwej i bieżącej informacji mieszkańcom powiatu na temat istniejących zagrożeń i miejscach szczególnie niebezpiecznych w zakresie ruchu drogowego.

Duży wpływ na podniesienie świadomości i kultury zachowania na drogach zarówno kierujących jak i pieszych ma działalność profilaktyczna policjantów ruchu drogowego, którzy uczestniczą w spotkaniach z kandydatami na kierowców w szkołach jazdy.

3. Problematyka nieletnich.

W 2016 roku 13 nieletnich sprawców (więcej o 1 w porównaniu do 2015 r.) popełniło ogółem 19 czynów karalnych, o 4 mniej niż w roku 2014.

Czyny nieletnich w rozbiciu na niektóre kategorie przedstawiają się następująco:

Rodzaj przestępstwa	2015	2016	różnica
<i>rozbój, wym. rozbójnicze</i>	2	1	-1
<i>kradzież cudzej rzeczy</i>	0	3	+3
<i>kradzież z włamaniem</i>	1	4	+3
<i>bójka lub pobicie</i>	0	1	+1
<i>spow. uszczerb. na zdrowiu</i>	2	5	+3
<i>z ust. o przeciwnarkomanii</i>	2	3	+1
<i>uszkodzenie rzeczy</i>	1	0	-1

Odnotowano 2 (w 2015 r. – 3) przypadki uciezek nieletnich z domów rodzinnych oraz 10 (w 2015 – 11) uciezek z placówek opiekuńczo – wychowawczych.

Ujawniono ogółem 30 nieletnich pod wpływem alkoholu w (2015 – 14).

Do Sądu Rodzinnego i Nieletnich skierowano 88 (2015 r. –95) wniosków i informacji dotyczących przejawów demoralizacji wśród nieletnich oraz zaniedbań opiekuńczych ze strony rodziców.

W ramach działań profilaktycznych przeprowadzono 427 spotkań (2015 r. – 188) z dziećmi, młodzieżą, rodzicami i nauczycielami.

Najczęstsze tematy poruszane podczas pogadanek to:

- Odpowiedzialność prawna nieletnich,
- Problem uzależnień od wszelkich używek,
- Bezpieczeństwo w sieci
- Bezpieczeństwo w ruchu drogowym,
- Bezpieczny wypoczynek.

Przez okres 2016 roku (podobnie jak w latach ubiegłych) prowadzona była współpraca policjantów z pedagogami szkolnymi, w porozumieniu, z którymi organizowane były spotkania.

Na uwagę zasługują działania prowadzone wspólnie z dziennikarzami "Głosu Olecka" oraz Burmistrzem i Wójtami poszczególnych gmin, podczas których najmłodszy uczniowie szkół podstawowych poznali zasady bezpieczeństwa w ruchu drogowym oraz otrzymali kamizelki i elementy odblaskowe z logo własnej gminy.

4. Działania na rzecz przeciwdziałania przestępczości.

Przeciwdziałając występującemu zjawisku przestępczości na terenie powiatu oleckiego w okresie 2016 roku realizowano zadania w zakresie:

1. Rozpoznania zagrożeń i czynników je warunkujących poprzez wnikliwą analizę zaistniałych zdarzeń oraz dynamiki przestępczości w poszczególnych sektorach.
2. Prowadzenia działań profilaktycznych wpływających bezpośrednio na podniesienie poziomu bezpieczeństwa i jakości życia poprzez:
 - a. zapobieganie patologiom społecznym takim jak alkoholizm i narkomania szczególnie wśród młodzieży szkolnej;
 - b. kształtowanie świadomości prawnej społeczeństwa;
 - c. prowadzenie poradnictwa w zakresie bezpieczeństwa;
3. Prowadzenie partnerskiej współpracy z instytucjami lokalnymi na rzecz poprawy bezpieczeństwa.

Zgodnie z przedstawionymi założeniami sporządzane są analizy stanu zagrożenia przestępczymi i wykroczeniami na obszarze powiatu. Wypracowywane na tej podstawie wnioski, wpływały na prawidłową dyslokację służby patrolowej i obchodowej. Realizując zadania z zakresu zapobiegania przestępstwom p-ko mieniu stale dyslokowano służby w miejsca zagrożone tego typu zdarzeniami. Istotne w tym zakresie były informacje pozyskiwane od samorządów lokalnych oraz mieszkańców powiatu, jak również wiadomości zawarte w lokalnej prasie.

W zakresie profilaktyki i oddziaływania prewencyjnego, poza działaniami ukierunkowanymi na uczniów, realizowane są działania na rzecz aktywizacji społeczności lokalnych i zaangażowania do podejmowania inicjatyw związanych z bezpieczeństwem. W 2016 roku zorganizowano debatę społeczną ukierunkowaną na problematykę bezpieczeństwa

seniorów, podczas spotkania omawiano zagrożenia dotyczące oszustów (min. "na wnuczka"), gdzie ofiarami są osoby starsze oraz zasady bezpieczeństwa w ruchu drogowym.

Ponadto w ramach uzgodnień z lokalnymi mediami mieszkańcy na bieżąco są informowani o występujących na terenie powiatu zdarzeniach kryminalnych, jak również podejmowanych działaniach prewencyjnych.

Nowym narzędziem współpracy Policji ze społeczeństwem, wprowadzonym w roku 2016 jest Krajowa Mapa Zagrożeń Bezpieczeństwa (KMZB), dzięki której mieszkańcy mogą za pomocą Internetu wskazać miejsca zagrożone konkretnymi niepożądanymi zjawiskami związanymi z poczuciem bezpieczeństwa. Występujące w 2016 roku zagrożenia przedstawia poniższa tabela:

POGRUPOWANE KWALIFIKACJE	Liczby bezwzględne
Patologie społeczne	4
Wykroczenia - spożywanie alkoholu w miejscu niedozwolonym, akty wandalizmu	24
Bezpieczeństwo na terenach wodnych	0
Ochrona środowiska	1
Bezpieczeństwo w ruchu drogowym	127
Małoletni	6

Jak wynika z powyższego najwięcej informacji przekazywanych za pomocą KMZB dotyczy bezpieczeństwa w ruchu drogowym.

W 2016 roku, podobnie jak od ponad 20 lat, Policja zadbała o bezpieczeństwo podczas organizowanych imprez masowych: "Rajd Polski", "Przystanek Olecko" oraz Oleckie Święto Mleka i Miodu". Podjęte działania związane z zaangażowaniem maksymalnej ilości sił, skutkowały spokojnym przebiegiem imprez, w trakcie których nie odnotowano zdarzeń mogących wpłynąć na bezpieczeństwo osób w nich uczestniczących.