



**SPRAWOZDANIE DLA STAROSTY OLECKIEGO**

**Z REALIZACJI ZADAŃ**

**INSPEKCJI WETERYNARYJNEJ**

**NA TERENIE POWIATU OLECKIEGO**

**W ROKU 2014**

**OLECKO, 2015 rok**

## WSTĘP

Niniejsze sprawozdanie podsumowuje działania organów Inspekcji Weterynaryjnej prowadzone w 2014 r. na terenie powiatu.

### **I. Zwalczanie chorób zakaźnych zwierząt**

Badania kontrolne w kierunku gruźlicy, brucelozy oraz enzootycznej białaczki bydła wykonywało 6 lekarzy wyznaczonych. Dwadzieścia sześć reakcji dodatnich i wątpliwych na gruźlicę rozstrzygnięto jako nieswoiste i nieistotne w patologii ludzi i zwierząt. W jednym stadzie bydła odnotowano podejrzenie brucelozy, które uchylono po ujemnym badaniu odwoławczym w PIWet w Puławach. Stwierdzony w 2013r. (po raz pierwszy od 2005r.) jeden przypadek enzootycznej białaczki bydła wygaszono w styczniu 2014r., tak więc region utrzymał status urzędowo wolnego od enzootycznej białaczki bydła.

**Szczegółowe dane dotyczące ilości wykonanych badań kontrolnych zakażeń zwierząt umieszczono w tabeli na str. 19-20 niniejszego sprawozdania.**

W ramach realizacji programu zwalczania choroby Aujeszkyego u świń w 2014r. w powiecie oleckim przeprowadzono 2053 badań z wynikami ujemnymi w ramach monitorowania choroby we wszystkich 292 zasiedlonych stadach objętych programem.

Od rozpoczęcia w 2008r. programu zwalczania choroby Aujeszkyego nie odnotowano w powiecie reakcji dodatnich. Wobec powyższego w październiku 2012r. wystąpiono z wnioskiem o wpisanie powiatu wraz z sąsiednimi na listę regionów wolnych od wirusa choroby Aujeszkyego, co Główny Lekarz Weterynarii uczynił w dniu 12.11.2012r. O ile również w 2015r. i 2016r. w wyniku prowadzonych badań w ramach stałego monitorowania choroby nie wystąpią wyniki dodatnie, będzie to podstawą wnioskowania w drodze służbowej do Komisji Europejskiej o wpisanie regionu na listę urzędowo wolnych od wirusa choroby Aujeszkyego już w drodze jej Decyzji.

W ramach monitorowania choroby niebieskiego języka w dwóch stadach u 2 sztuk uzyskano reakcję serologiczne dodatnie. Pobrano pełną krew do weryfikacji wyniku w PIWet w Puławach. Ostatecznie PIWet Puławy potwierdził obecność materiału genetycznego wirusa BTV- 14, a więc serotypu szczepionkowego, co upoważniło tutejszy organ do uchylenia podejrzenia wystąpienia choroby niebieskiego języka

Uzupełniająco w stosunku do zestawień tabelarycznych w dalszej części sprawozdania warto odnotować, że wykonano również z ujemnymi wynikami pozostałe badania kontrolne zakażeń zwierząt:

- 22 badania w kierunku afrykańskiego pomoru świń u dzików (11 odstrzelonych oraz 11 padłych),
  - 3 badania urzędowe w kierunku salmonelli w stadach kur reprodukcyjnych w ramach programu zwalczania niektórych serotypów pałeczek Salmonella spp. w stadach kur hodowlanych,
  - 2 badania urzędowe w kierunku pałeczek Salmonella w stadach brojlerów kurzych
- w ramach programu zwalczania niektórych serotypów pałeczek Salmonella spp. w stadach brojlerów gatunku kura.

- 2 badania urzędowe w kierunku salmonelli w stadach indyków rzeźnych w ramach programu zwalczania niektórych serotypów pałeczek Salmonella
- 20 badań gęsi reprodukcyjnych oraz 10 badań indyków rzeźnych, w kierunku obecności przeciwciał w stosunku do wirusa wysoce zjadliwej grypy ptaków,

W obszarze kontroli zakażeń salmonellami u gęsi tuczowej, na ogólną liczbę 4 zarejestrowanych i nadzorowanych gospodarstw produkujących gęś tuczową – owsianą, utrzymujących w ciągu całego roku 11 stad stwierdzono jeden przypadek zakażenia pałeczką Salmonella Typhimurium w 1 stadzie. Przed przekazaniem do uboju stado zostało poddane terapii celowanej oraz kontroli jej skuteczności.

W 2014r. w powiecie Oleckim nie stwierdzono przypadków wścieklizny u zwierząt. Stan taki trwa nieprzerwanie od 2006r., w którym to stwierdzono wściekliznę u jednego jenota. Trzy przypadki podejrzeń wścieklizny zwierząt wolno żyjących, dwa u zwierząt domowych oraz 1 u nietoperza badaniami przeprowadzonymi w ZHW w Olsztynie rozstrzygnięto jako niezasadne. W ub. r. zaszczepiono przeciwko wściekliźnie 3333 psów i dobrowolnie tylko 38 kotów. Są to wielkości porównywalne z ubiegłymi latami. Należy stwierdzić, że brak powszechnego i obowiązkowego systemu identyfikacji i rejestracji zwierząt domowych od lat utrudnia egzekucję obowiązku corocznego, zapobiegawczego szczepienia psów p-ko wściekliźnie.

W ramach postępowania zapobiegawczego przeciwko wściekliźnie u ludzi wykonano z wynikami ujemnymi obserwacje 46 psów i 6 kotów po zgłoszonych przypadkach skaleczeń. W jednym przypadku obserwacji nie przeprowadzono z powodu braku obiektu obserwacji- kot bezpieczni, o czym w trybie pilnym powiadomiono Inspekcję Sanitarną.

## **II. Nadzór nad bezpieczeństwem produktów pochodzenia zwierzęcego, w tym wymagań wet. przy ich produkcji i umieszczaniu na rynku**

W powiecie Oleckim ustawowym nadzorem w zakresie wytwarzania środków spożywczych pochodzenia zwierzęcego objęty jest 1 zakład przetwórstwa mleka zatwierdzony do handlu z 3 punktami skupu mleka, 347 gospodarstw produkujących mleko do skupu i przetwórstwa, 4 rzeźnie i zakłady rozbioru mięsa czerwonego zatwierdzone na rynek krajowy korzystające z krajowych środków dostosowujących, o których mowa w art. 10 ust. 3 rozporządzenia (WE) nr 853/2004, z których 3 prowadzą przetwórstwo mięsa jako działalność powiązaną w ramach działalności marginalnej, lokalnej, ograniczonej, 3 zakłady prowadzące tylko działalność marginalną, lokalną i ograniczoną (ryby, mięso czerwone), 8 podmiotów prowadzących działalność rejestrowaną zgodnie z rozporządzeniem (WE) 852/2004, w tym 4 punkty skupu dziczyzny, 2 prowadzące działalność w zakresie transportu produktów pochodzenia zwierzęcego, 2 koła łowieckie, 12 podmiotów zakwalifikowanych do sprzedaży bezpośredniej, w tym 3 jako sprzedaż jaj konsumpcyjnych, 9 jako sprzedaż miodu i pyłku pszczelego. W zakresie sprawowanego nadzoru wykonano 205 kontroli podmiotów, w tym 6 środków transportu, 137 kontroli gospodarstw produkujących mleko, pobrano do badań mikrobiologicznych i chemicznych 233 próby środków spożywczych pochodzenia zwierzęcego, wydano 37 decyzji administracyjnych kończących postępowania wszczynane z urzędu lub na wnioski stron, 7 zaświadczeń o spełnieniu warunków weterynaryjnych, nałożono łącznie 850 zł grzywien w formie 10 mandatów karnych za wykroczenia określone w art. 110, 111 i 118 Kodeksu wykroczeń. W ramach

wyznaczeń do wykonywania czynności urzędowych 5 lekarzy wolnej praktyki zbadało przed- i poubojowo 134 szt. bydła ,35 szt. owiec i kóz oraz 7834 szt. świń.

Zgodnie z krajowym programem monitoringu jakości zdrowotnej środków spożywczych zwierzęcego pochodzenia finansowanych z budżetu państwa pobrano do badań 51 prób w 24 kierunkach m.in.:

- poziomu skażeń promieniotwórczych w mięsie i rybach
- dioksyn w rybach
- obecności substancji przeciwbakteryjnych, przeciwwrobaczych i skreślonych z rejestru w mięsie, mleku, rybach i miodzie
- obecności substancji zabronionych w stosowaniu w chowie zwierząt (hormony i stymulatory wzrostu, szczególne grupy leków) w tkankach zwierzęcych
- poziomu dopuszczalnej obecności metali toksycznych, pestycydów, bifenyli w mięśniach, miodzie i mleku

W wyniku tych badań obecności substancji zakazanych lub przekroczeń dopuszczalnych maksymalnych limitów nie stwierdzono.

### **III. Pasze i utylizacja**

#### **1. SEKTOR PASZOWY**

W 2014 r. wykonano 8 kontroli w 8 zarejestrowanych miejscach prowadzenia obrotu paszami, 97 kontroli gospodarstw, głównie towarowych, utrzymujących zwierzęta lub dostarczających produkty z nich pozyskiwane na rynek w zakresie spełniania wymogów dotyczących higieny pasz, w tym 2 kontrole gospodarstw, w których stosowano pasze lecznicze. W omawianym okresie przeprowadzono również 1 kontrolę podmiotu zajmującego się transportem materiałów paszowych oraz 1 kontrolę podmiotu wprowadzającego na rynek produkt uboczny produkcji głównej (otręby zbożowe) jako materiał paszowy.

W ramach realizacji krajowego programu kontroli urzędowej środków żywienia zwierząt, jak również własnych działań inspekcyjnych w zakresie przestrzegania przepisów ustawy o paszach, pobrano próbki zbadane bez stwierdzenia naruszeń w ilościach:

- 11 w kierunku wykrywania obecności pałeczek salmonella,
- 12 w kierunku wykrywania zakazanej obecności przetworzonego białka ssaków,
- 1 w kierunku oznaczania poziomu mikroelementów: Fe, Mn (2 analizy),
- 1 w kierunku oznaczania poziomu mikroelementów: Cu,
- 1 w kierunku oznaczania poziomu mikroelementów: Zn,
- 1 w kierunku wykrywania kokcydiostatyków jonoforowych w paszach docelowych,
- 1 w kierunku wykrywania kokcydiostatyków jonoforowych w paszach niedocelowych, gdzie wynik badania był pozytywny (znaczne przekroczenie dopuszczalnego poziomu),
- 2 w kierunku wykrywania niedozwolonych antybiotykowych stymulatorów wzrostu,
- 1 w kierunku wykrywania substancji anabolicznych,

- 2 w kierunku wykrywania obecności weterynaryjnych produktów leczniczych skreślonych z rejestru środków farmaceutycznych,
- 2 w kierunku wykrywania obecności niedozwolonych materiałów paszowych z roślin modyfikowanych genetycznie (GMO),
- 2 w kierunku oznaczania poziomu dioksan i PCB,
- 1 w kierunku oznaczania poziomu pestycydów chloroorganicznych,
- 1 w kierunku oznaczania poziomu pestycydów fosforoorganicznych,
- 1 w kierunku oznaczania poziomu ołowiu i kadmu,
- 1 w kierunku oznaczania poziomu arsenu,
- 1 w kierunku wykrywania melaminy,
- 1 w kierunku wykrywania skażenia radiologicznego (określanie poziomu cezu 134 i 137),
- 1 w kierunku wykrywania substancji przeciwbakteryjnych w paszy,
- 9 w kierunku wykrywania substancji przeciwbakteryjnych w wodzie do pojenia zwierząt,
- 1 w kierunku wykrywania mikotoksyn,
- 1 w kierunku badania zawartości witamin A i E,
- 1 w kierunku oznaczania poziomu mocznika w materiałach wysokobiałkowych.

Z przepisów rozporządzenia 183/2005 w 2014 r. przyjęto w PIW w Olecku 30 dalszych oświadczeń od właścicieli gospodarstw działających w sektorze pasz. Ogółem w rejestrze paszowym, prowadzonym przez PLW w Olecku, w 2014 r. zarejestrowanych było 1244 podmiotów, z czego 106 zakończyło działalność.

## 2. SEKTOR UTYLIZACYJNY

W 2014 r. do zakładu pośredniego w Olecku dostarczono ogółem 3516 ton ubocznych, niejadalnych produktów zwierzęcych, głównie zwłok, w tym 10232 szt. zwłok bydła, małych przeżuwaczy oraz koni, a także pobrano 2350 próbek do badań w kierunku obecności czynników odpowiedzialnych za powstawanie gąbczastych zwyrodnień mózgu ludzi i zwierząt, od padłego lub zabitego bydła, owiec i kóz z 20 powiatów województw podlaskiego i warmińsko-mazurskiego. Wylęgarnie drobiu oraz zakłady wytwarzające środki spożywcze zwierzęcego pochodzenia w powiecie Oleckim i sąsiednich przekazywały odpady produkcyjne do zakładu pośredniego w Olecku. Z uwagi na to, że nie jest w nim prowadzona segregacja na poszczególne kategorie, w związku z tym całość przyjmowanego materiału traktowana i w konsekwencji utylizowana jest jak materiał kategorii I. W omawianym okresie przeprowadzono 2 kontrole okresowe zakładu, nie stwierdzając uchybień.

W 2014 r. przeprowadzono 3 kontrole nowopowstałych na terenie powiatu biogazowni rolniczych, przetwarzających materiał pochodzenia zwierzęcego kategorii II (obornik). Są to sprawdzone i opanowane od lat technologie, pozwalające bezpiecznie utylizować gnojowicę, bardzo szkodliwą przy usuwaniu bez przetworzenia do środowiska – gleby, szczególnie w nadmiarze, w okresie suszy lub zmarzliny. Nie stwierdzono uchybień w nadzorowanych instalacjach.

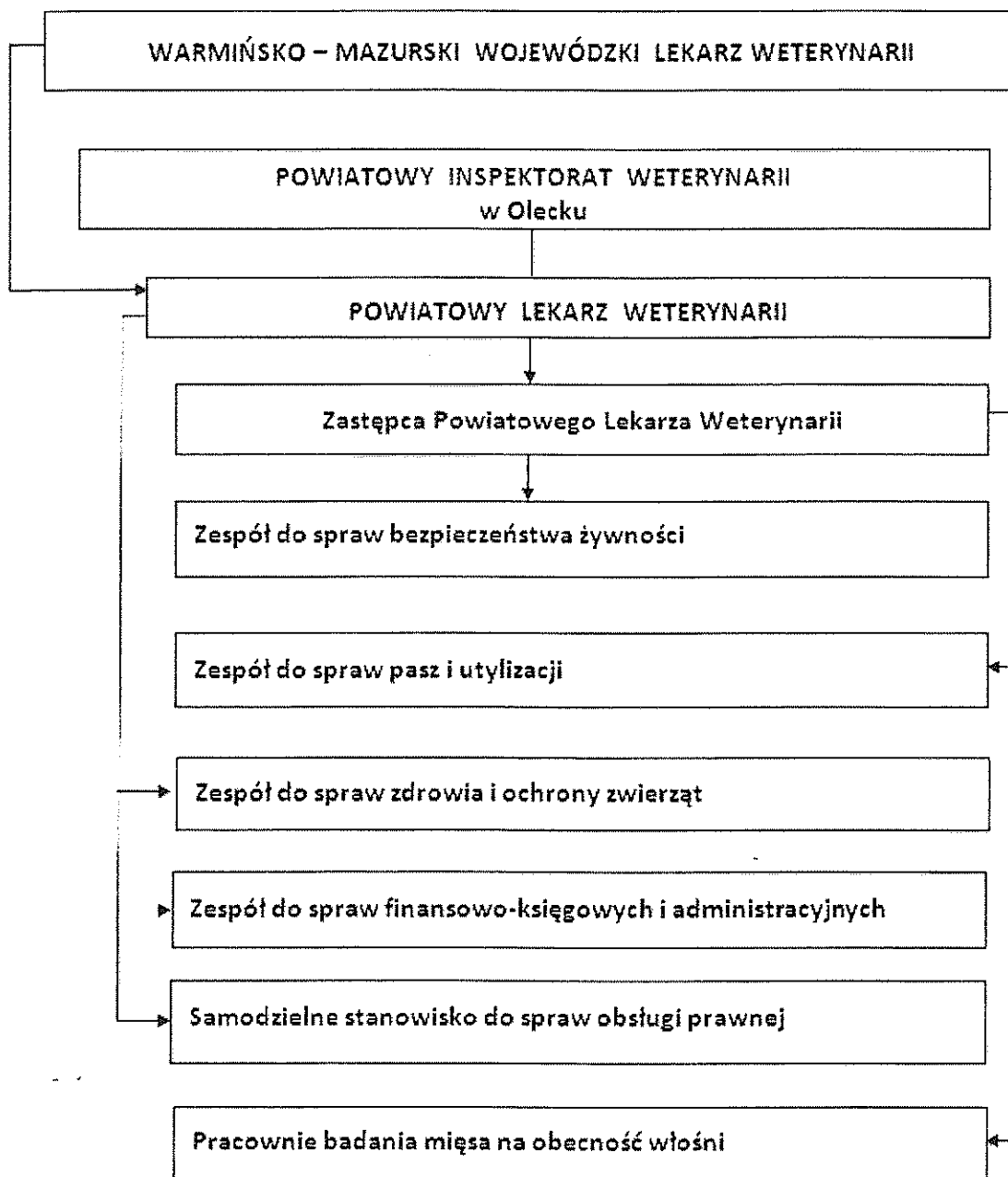
W 2014 r. skontrolowano także fermę utrzymującą norki, w zakresie stosowania ubocznych produktów pochodzenia zwierzęcego w żywieniu zwierząt futerkowych, jak również przestrzegania warunków dobrostanu. Jednocześnie z tą kontrolą przeprowadzono kontrolę podmiotu transportującego uboczne produkty zwierzęce, należące do tego samego właściciela. Uchybień istotnej wagi nie

stwierdzono. Należy podkreślić, że ferma w żywieniu nerek wykorzystuje uboczne produkty zwierzęce, głównie w postaci odpadów poubojowych z rzeźni drobiu, co jest najbardziej ekonomicznym i ekologicznym sposobem ich unieszkodliwiania.

# Część I – Ogólne informacje dotyczące Inspekcji Weterynaryjnej

## 1. Struktura Inspekcji Weterynaryjnej

Schemat Organizacyjny Powiatowego Inspektoratu Weterynarii w Olecku



### 1.1 Podstawowe zmiany w strukturze, w stosunku do roku poprzedniego

Zgodnie z nowelizacją z dnia 13 listopada 2014r. zarządzenia Ministra Rolnictwa i Rozwoju Wsi w sprawie organizacji wojewódzkich, powiatowych i granicznych inspektoratów weterynarii, z zespołu do spraw bezpieczeństwa żywności, pasz oraz

ubocznych produktów zwierzęcych wydzielono zespół do spraw pasz i utylizacji. Uczyniono to bez zmian w ilości posiadanych etatów i środków finansowych na wynagrodzenia.

### 1.2 Zmiany na stanowiskach WLW i PLW w roku objętym sprawozdaniem

*Nie dotyczy*

## 2. Kadry Inspekcji Weterynaryjnej w powiecie

### 2.1 Etaty w Inspekcji Weterynaryjnej

Wykaz etatów będących w dyspozycji IW.

JEDNOSTKA	STAN NA DZIEŃ 31.12 ROKU POPZEDNIEGO	STAN NA DZIEŃ 31.12 ROKU OBJĘTEGO SPRAWOZDANIEM			RÓŻNICA (kol. 3 - kol. 2)
		Łącznie	w tym:		
			Korpus służby cywilnej	Osoby nieobjęte mnożnikowymi systemami wynagrodzeń	
1	2	3	4	5	6
WIW (w tym ZHW z oddziałami terenowymi	-	-	-	-	-
PIW w Olecku	8,1	8,1	8,1	-	-



## 2.2 Struktura zatrudnienia w powiecie

Wykaz osób zatrudnionych (stan na dzień 31 grudnia 2014r.).

Jednostki organizacyjne Inspekcji Weterynaryjnej (stan na dzień 31.12)			Liczba jednostek organizacyjnych	Pracownicy Inspekcji Weterynaryjnej								
				Ogółem (kolumny od 3 do 10)	Lekarze weterynarii	Osoby z wykształceniem wyższym, innym niż weterynaryjne				Laboranci	Personel pomocniczy (technicy weterynaryjni, kontrolerzy san.-wet., oglądacze zwierząt i mięsa,	Pozostali pracownicy
						Prawnicy	Księgowi	Biologzy i mikrobiolodzy	inni			
0	1	2	3	4	5	6	7	8	9	10		
<b>Ogółem</b>		1										
Wojewódzkie inspektoraty weterynarii		2										
Kierownictwo		3	x									
zespół lub samodzielne stanowisko do spraw	zdrowia i ochrony zwierząt	ogólna liczba osób	4									
		zdrowie zwierząt i zwalczanie chorób zakaźnych zwierząt	5	x								
		ochrona zwierząt	6	x								
		higiena materiału biologicznego	7	x								
	bezpieczeństwa żywności, pasz oraz ubocznych produktów zwierzęcych	ogólna liczba osób	8									
		bezpieczeństwo żywności	9	x								
		pasze i uboczne produkty pochodzenia zwierzęcego	10	x								
	nadzoru farmaceutycznego		11									
	finansowo-księgowych	ogólna liczba osób	12									

		księgowi	13	x									
	administracyjnych	ogólna liczba osób	14										
		kadry	15	x									
		informatyka	16	x									
	obsługi prawnej		17										
	oceny działalności Inspekcji Weterynaryjnej		18										
	ochrony informacji niejawnych i do spraw obronnych		19										
	Stanowisko ds. Audytu Wewnętrznego		20										
	Stanowisko ds. Bhp i Ppoż		21										
	Zakłady higieny weterynaryjnej		22										
	Pracownie terenowe		23										
	Inne laboratoria wchodzące w skład Inspekcji		24										
	Powiatowe inspektoraty weterynarii - ogółem		25	1	9	3	1	1	0	2	0	0	2
	Kierownictwo		26	x	2	2							
zespół lub samodzielne stanowisko pracy do spraw	zdrowia i ochrony zwierząt	ogólna liczba osób	27		1	1							
		zdrowie zwierząt i zwalczanie chorób zakaźnych zwierząt	28	x	1	1							
		ochrona zwierząt	29	x	1	1							
		higiena materiału biologicznego	30	x	1	1							
	bezpieczeństwa żywności, pasz oraz ubocznych produktów zwierzęcych	ogólna liczba osób	31		1					1			
		bezpieczeństwo żywności	32	x	1	1							
		pasze i uboczne produkty pochodzenia zwierzęcego	33	x	2	1				1			

	finansowo-księgowych	ogólna liczba osób	34		2			1		1			
		księgowi	35	x	1			1					
	obsługi prawnej		36		1		1						
	administracyjnych	ogólna liczba osób	37		2								2
		kadry	38	x	1					1			
		informatyka	39	x	1								1
odkażania		40		0									
Pracownicy badania mięsa na obecność włośni metodą wytrawiania		41	3	0									

### 2.3 Osoby niebędące pracownikami Inspekcji Weterynaryjnej, wyznaczone do wykonywania określonych czynności

Osoby niebędące pracownikami IW, wyznaczone do wykonywania określonych czynności		Lekarze weterynarii wyznaczeni do wykonywania czynności innych niż pomocnicze				
		Świadczący usługi na własny rachunek	Świadczący usługi w ramach zakładu leczniczego dla zwierząt	Lek. wet. wyznaczeni do czynności pomocniczych	Osoby niebędące lekarzami weterynarii, wyznaczone do czynności pomocniczych	
0		1	2	3	4	
Ogólna liczba osób wyznaczonych (stan na dzień 31.12)		1	10	1	0	2
urzędowi lekarze weterynarii wyznaczeni do	szczepień ochronnych lub badań rozpoznawczych	2	10	1	x	x
	sprawowania nadzoru nad miejscami gromadzenia zwierząt, skupu lub sprzedaży zwierząt, targowiskami oraz wystawami, pokazami lub konkursami zwierząt	3	6	0	x	x
	badania zwierząt umieszczanych na rynku, przeznaczonych do wywozu oraz wystawiania świadectw zdrowia	4	9	1	x	x
	sprawowania nadzoru nad ubojem zwierząt rzeźnych, w tym badania przed- i poubojowego, oceny mięsa i nadzoru nad przestrzeganiem przepisów o ochronie zwierząt w trakcie uboju	5	7	x	x	x

badania mięsa zwierząt łownych	6	6	x	x	x
sprawowania nadzoru nad rozbiorem, przetwórstwem lub przechowywaniem mięsa i wystawiania wymaganych świadectw zdrowia	7	4	x	x	x
sprawowania nadzoru nad punktami odbioru mleka, jego przetwórstwem oraz przechowywaniem produktów mleczarskich	8	0	x	x	x
sprawowaniem nadzoru nad wyladowywaniem ze statków rybackich i statków przetwórczych produktów rybołówstwa, nad obróbką, przetwórstwem i przechowywaniem tych produktów oraz ślimaków i żab,	9	0	x	x	x
sprawowanie nadzoru nad przetwórstwem i przechowywaniem jaj konsumpcyjnych i produktów jajecznych	10	0	x	x	x
pobierania próbek do badań	11	9	1	x	x
sprawowanie nadzoru nad sprzedażą bezpośrednią	12	0	x	x	x
badania laboratoryjnego mięsa na obecność włośni	13	6	x	x	x

Liczba osób wyznaczonych przez poszczególnych przez PLW w Olecku

JEDNOSTKA	STAN NA DZIEŃ 31.12 ROKU POPRZEDNIEGO	STAN NA DZIEŃ 31.12 ROKU OBJĘTEGO SPRAWOZDANIEM	RÓŻNICA
PIW w Olecku	12	13	1
Wejewództwo - ogółem	12	13	1

Liczba umów z osobami/podmiotami wyznaczonymi, rozwiązanych ze skutkiem natychmiastowym w roku objętym sprawozdaniem.

JEDNOSTKA	UMOWY z OSOBAMI				
	POWÓD ROZWIĄZANIA UMOWY				
	Możliwość zagrożenia dla zdrowia publicznego lub zwierząt	Niewywiązywanie się osoby z powierzonych jej czynności	Zaniedbania w dokumentowaniu wykonywanych czynności	Zawieszenie lub utrata prawa wykonywania zawodu	Złożenie wniosku
PIW w Olecku	-	-	-	-	-
Województwo – ogółem	-	-	-	-	-

JEDNOSTKA	UMOWY z PODMIOTAMI				
	POWÓD ROZWIĄZANIA UMOWY				
	Możliwość zagrożenia dla zdrowia publicznego lub zwierząt	Niewywiązywanie się osoby z powierzonych jej czynności	Zaniedbania w dokumentowaniu wykonywanych czynności	Zawieszenie lub utrata prawa wykonywania zawodu	Złożenie wniosku
PIW w Olecku	-	-	-	-	-
Województwo – ogółem	-	-	-	-	-

### 3. Szkolenia Inspekcji Weterynaryjnej w powiecie

Szkolenia	liczba szkoleń	liczba miejsc szkoleniowych wykorzystanych przez pracowników IW w PIW Olecko*		
		WIW	PIWy	Łącznie
W służbie cywilnej	-	-	-	-
1. Centralne	-	-	-	-
2. Powszechne (z wyłączeniem szkoleń językowych)	-	-	-	-
2.1. Szkolenia językowe	-	-	-	-
3. Specjalistyczne	7	-	7	7
Poza służbą cywilną (dla osób spoza korpusu sc)	-	-	-	-
<b>ŁĄCZNIE:</b>	<b>7</b>	<b>-</b>	<b>7</b>	<b>7</b>

Liczba osób uczestniczących w szkoleniach**			
	WIW	PIWy	Łącznie
Członkowie korpusu sc	-	5	5
Pracownicy spoza korpusu sc	-	-	-
<b>ŁĄCZNIE:</b>	<b>-</b>	<b>5</b>	<b>5</b>

Szkolenia dla lekarzy wyznaczonych zorganizowanych w powiecie Oleckim w 2014 roku	
Liczba szkoleń	3
Liczba miejsc szkoleniowych wykorzystanych przez lekarzy wyznaczonych w województwie*	25
Liczba lekarzy wyznaczonych uczestniczących w szkoleniach**	9

\* Należy wskazać liczbę wykorzystanych miejsc szkoleniowych na wszelkich szkoleniach, np. jeżeli dana osoba uczestniczyła w więcej niż jednym szkoleniu, należy policzyć ją kilka razy.

\*\* Daną osobę należy uwzględnić tylko raz, nawet jeżeli uczestniczyła ona w więcej niż jednym szkoleniu.

Zbiorcze zestawienie szkoleń centralnych w służbie cywilnej

LP	TYTUŁ	PODMIOT PROWADZĄCY	LICZBA PRZESZKOLONYCH PRACOWNIKÓW			OCENA SZKOLENIA (POZYTYWNA / NEGATYWNA)	SPOSÓB WYKORZYSTANIA ZDOBYTEJ WIEDZY
			WIW	PIWy	Łącznie		
1	-	-	-	-	-	-	-
2	-	-	-	-	-	-	-
3	-	-	-	-	-	-	-

Zbiorcze zestawienie szkoleń powszechnych, w tym językowych, w służbie cywilnej

LP	TYTUŁ	PODMIOT PROWADZĄCY	LICZBA PRZESZKOLONYCH PRACOWNIKÓW			OCENA SZKOLENIA (POZYTYWNA / NEGATYWNA)	SPOSÓB WYKORZYSTANIA ZDOBYTEJ WIEDZY
			WIW	PIWy	Łącznie		
1	-	-	-	-	-	-	-
2	-	-	-	-	-	-	-
3	-	-	-	-	-	-	-

Zbiorcze zestawienie szkoleń specjalistycznych w służbie cywilnej

LP	TYTUŁ	PODMIOT PROWADZĄCY	LICZBA PRZESZKOLONYCH PRACOWNIKÓW			OCENA SZKOLENIA (POZYTYWNA / NEGATYWNA)	SPOSÓB WYKORZYSTANIA ZDOBYTEJ WIEDZY
			WIW	PIWy	Łącznie		
1	Szkolenie z zakresu higieny pasz i utylizacji dla inspektorów weterynaryjnych	GIW, ośrodek w Jachrance	-	1	1	POZYTYWNA	w wykonywaniu czynności urzędowych
2	Szkolenie w zakresie kontroli wymogów wzajemnej zgodności w obszarze C	GIW, PIWet Puławy	-	1	1	POZYTYWNA	w wykonywaniu czynności urzędowych
3	Przepisy, procedury i funkcjonowanie systemu HACCP, SSOP oraz ich egzekucja w zakładach sektora mięsa czerwonego i białego zgodnie z wymaganiami USA	WIW Olsztyn PLW Ostróda	-	1	1	POZYTYWNA	w wykonywaniu czynności urzędowych
4	TREZOR 3.0	Ministerstwo Finansów	-	1	1	POZYTYWNA	w wykonywaniu obowiązków służbowych
5	Przygotowanie do zamknięcia roku 2014 i otwarcia roku 2015 w inspektoratach weterynarii	WIW Olsztyn	-	1	1	POZYTYWNA	w wykonywaniu obowiązków służbowych

6	Wymagania weterynaryjne oraz nadzór nad materiałem biologicznym	PIWet Puławy	-	1	1	POZYTYWNA	w wykonywaniu czynności urzędowych
7	Podstawy przetwórstwa spożywczego i technologia żywności	PIWet Puławy	-	1	1	POZYTYWNA	w wykonywaniu czynności urzędowych

### Zbiornicze zestawienie szkoleń innych, niż szkolenia w służbie cywilnej\*\*\*

LP	TYTUŁ	PODMIOT PROWADZĄCY	LICZBA PRZESZKOLONYCH PRACOWNIKÓW			OCENA SZKOLENIA (POZYTYWNA / NEGATYWNA)	SPOSÓB WYKORZYSTANIA ZDOBYTEJ WIEDZY
			WIW	PIWy	Łącznie		
1	-	-	-	-	-	-	-

### Zbiornicze zestawienie szkoleń dla lekarzy wyznaczonych zorganizowanych w powiecie oleckim w 2014

LP	TYTUŁ	PODMIOT PROWADZĄCY	LICZBA PRZESZKOLONYCH LEKARZY WYZNACZONYCH	OCENA SZKOLENIA (POZYTYWNA / NEGATYWNA)	SPOSÓB WYKORZYSTANIA ZDOBYTEJ WIEDZY
1.	<b>TEMATYKA SZKOLENIA:</b> - aktualne zagrożenie oraz stan prawny odnośnie afrykańskiego pomoru świń - omówienie zasad wypełniania protokołu dochodzenia epizootycznego w przypadku obserwacji zwierząt przeciwko wścieklicznie	PIW Olecko	7	Pozytywna	
2.	<b>TEMATYKA SZKOLENIA:</b> - aktualna sytuacja w zakresie ASF - przypomnienie zasad obowiązujących przemieszczania świń oraz uboju na użytek własny w obszarze 3xO i 1xO - zasady nadzoru nad punktami skupu zwierząt - podstawowe wiadomości w zakresie IRZ i C_C - przypadek sepsy krwotocznej bydła - przypomnienie zasad dobadania w monitoringu bydła - weryfikacja informacji dotyczących łańcucha żywieniowego, identyfikacji zwierząt przyjmowanych do rzeźni, przestrzegania dobrostanu zwierząt- zasady ogłuszania - wytyczne dla urzędowego lekarza weterynarii dotyczące przeprowadzania kontroli w rzeźniach w zakresie dobrej praktyki higienicznej (GHP) i dobrostanu zwierząt	PIW Olecko	8	Pozytywna	
3.	<b>TEMATYKA SZKOLENIA:</b> -aktulane zagrożenie afrykańskim pomorem świń -omówienie ostatnich przypadków BTV na terenie powiatu oleckiego -różnicowanie szkód spowodowanych przez wilki -przypomnienie zasad prowadzenia dokumentacji lekarsko- weterynaryjnej	PIW Olecko	10	Pozytywna	

\*\*\*Proszę nie wymieniać szkoleń BHP oraz szkoleń obronnych.

W 2014 roku w powiecie oleckim żaden z pracowników nie odbywał specjalizacji weterynaryjnej.\*\*\*\*

\*\*\*\*Należy wskazać zakres, liczbę osób w każdym zakresie oraz miejsce zatrudnienia osoby.



## Część II – Realizacja zadań Inspekcji Weterynaryjnej na terenie województwa, w roku objętym sprawozdaniem

### 1. Nadzór nad ochroną zdrowia zwierząt

Realizacja kontroli urzędowych w obszarze ochrony zdrowia zwierząt

JEDNOSTKA	KONTROLE PLANOWANE				
	Liczba kontroli planowanych	Liczba kontroli zrealizowanych	Przyczyny braku realizacji kontroli planowanych		
			Zaprzestanie lub zawieszenie prowadzenia działalności przez podmioty	Niewystarczające zasoby kadrowe	Konieczność wykonania kontroli nieplanowanych
PIW	62	62	0	0	0
Wejewództwo - ogółem	62	62	0	0	0

JEDNOSTKA	KONTROLE POZAPLANOWE
PIW	0
Wejewództwo - ogółem	0

Wyniki kontroli urzędowych w obszarze ochrony zdrowia zwierząt

L.P	RODZAJE STWIERDZONYCH NARUSZEŃ (proszę wymienić poszczególne kategorie)	LICZBA PODMIOTÓW			DZIAŁANIA PODJĘTE W WYNIKU PRZEPROWADZONEJ KONTROLI (liczba)		
		Łącznie	Podmioty, w których dany rodzaj naruszenia stwierdzono 1 raz w roku objętym sprawozdaniem	Podmioty, w których dany rodzaj naruszenia stwierdzono kilkakrotnie w roku objętym	Decyzja administracyjna	Kary pieniężne	Skierowanie do organów ścigania
1	Brak wydzielonego miejsca do przechowywania środków dezynfekcyjnych, brak zabezpieczenia przed dostępem osób niepowołanych						
2	Brak środków dezynfekcyjnych w ilości niezbędnej do przeprowadzania bieżącej dezynfekcji						
3	Brak wydzielonego miejsca do składowania obornika						
4	Brak właściwego miejsca do przetrzymywania produktów leczniczych weterynaryjnych, brak zabezpieczenia przed dostępem osób niepowołanych						
5	Brak mat dezynfekcyjnych w liczbie zapewniającej zabezpieczenie wejść i wjazdów do gospodarstwa w	1	1				

	przypadku wystąpienia zagrożenia epizootycznego						
6	Brak zabezpieczenia budynków przed dostępem zwierząt innych niż utrzymywane w gospodarstwie	1	1				
7	Brak tablic ostrzegawczych z napisem „Osobom nieupoważnionym wstęp wzbroniony” przy wejściach do budynków, w których utrzymywane są zwierzęta	1	1				
8	Brak odpowiedniej czystości budynków						
9	Brak szczepienia psów przeciwko wściekliznie	6	6			6	
10.	Naruszenie przepisów dotyczących zasad wprowadzania zwierząt lub produktów ze zwierząt na rynek						
11.	Podejrzenie chorób zakaźnych zwierząt	13	13				
13	Kupno/sprzedaż świń bez wymaganego świadectwa						
14	Kupno/sprzedaż świń nieoznakowanych						

W wyniku stwierdzenia naruszenia prawodawstwa weterynaryjnego nałożonych zostało 6 mandatów karnych na sumę 450 zł (brak szczepień).

Liczba wykonanych badań monitoringowych (kontrolnych) w kierunku poszczególnych jednostek chorobowych

Nazwa choroby	Gatunek	Liczba przebadanych stad	Liczba przebadanych zwierząt
Pryszczycza	Bydło	6	6
	Świnie	4	4

Choroba pęcherzykowa świń	Świnie	10	10
Klasyczny pomór świń	Świnie	29	29
	Dziki	X	58
TSE (BSE/Scrapie)	Bydło	X	1843
	Owce	X	466
	Kozy	X	41
Gruźlica bydła	Bydło	174	6337
Bruceloza bydła	Bydło	165	2965
Bruceloza kóz i owiec	Owce i kozy	10- owce	52- owce
		8 kozy	25- kozy
Enzootyczna białaczka bydła	Bydło	168	3210
Wścieklizna lisów wolno żyjących	Lisy	X	83
Choroba niebieskiego języka	Bydło	8	28
	Owce	8	28
IBR/IPV	Bydło	6	14
Gorączka Q	Bydło	0	0
	Owce i kozy	8	14

W 2014 r. na terytorium powiatu oleckiego wystąpiły następujące choroby zakaźne zwierząt podlegające obowiązkowi zwalczania\*:

NAZWA CHOROBY	LICZBA OGNISK	LICZBA CHORYCH LUB ZAKAŻONYCH** ZWIERZĄT (w sztukach, jeżeli nie wskazano inaczej)	GATUNEK
0	0	0	0

\*-Wykaz chorób został określony w załączniku II do ustawy z dnia 11 marca 2004 r. o ochronie zdrowia zwierząt oraz zwalczaniu chorób zakaźnych zwierząt

\*\* - w zależności od choroby

W 2014 r. na terytorium powiatu oleckiego wystąpiły następujące choroby zakaźne zwierząt podlegające obowiązkowi rejestracji\*:

NAZWA CHOROBY	LICZBA OGNISK	LICZBA CHORYCH LUB ZAKAŻONYCH** ZWIERZĄT (w sztukach, jeżeli nie wskazano inaczej)	GATUNEK
Warroza	78	4 424 rodzin	pszczoła
Salmonelloza	1	3 300	Gęś tuczowa
Włośnica	1	1	dzik

\*-Wykaz chorób został określony w załączniku III do ustawy z dnia 11 marca 2004 r. o ochronie zdrowia zwierząt oraz zwalczaniu chorób zakaźnych zwierząt

\*\* - w zależności od choroby

W celu likwidacji wścieklizny u lisów wolno żyjących, corocznie wojewódzcy lekarze weterynarii przeprowadzają akcje szczepień tych zwierząt przeciwko wściekliznie na terenie administrowanych przez nich województw. Podczas szczepienia lisów w roku 2014 na terenie województwa ..... przeprowadzono ..... akcje szczepienia lisów wolno żyjących. Wyłożono następującą liczbę dawek szczepionki:

	Całkowita liczba dawek szczepionki	Liczba szczepionki/km <sup>2</sup> dawek
Akcja wiosenna	..... <sup>a)</sup>	.....
Akcja jesienna	..... <sup>b)</sup>	.....

<sup>a)</sup>w tym..... dawek otrzymano bezpłatnie;

<sup>b)</sup>w tym..... dawek otrzymano bezpłatnie.

## 2. Nadzór nad identyfikacją i rejestracją zwierząt

Sprawując nadzór w zakresie identyfikacji i rejestracji zwierząt organy Inspekcji Weterynaryjnej:

1) mają w szczególności prawo do bezpośredniego dostępu do danych zawartych w rejestrze prowadzonym przez Polski Związek Hodowców Koni, Polskie Towarzystwo Kuce Szetlandzkie w Imnie, Stowarzyszenie Hodowców i Użytkowników Khusaków, Polski Związek Hodowców i Przyjaciół Wschodniopruskiego Konia Pochodzenia Trakeńskiego w Polsce oraz Polski Klub Wyścigów Konnych, dotyczących zwierząt z rodziny koniowatych, jak również do danych zawartych w rejestrze prowadzonym przez Agencję Restrukturyzacji i Modernizacji Rolnictwa, dotyczącym zwierząt gospodarskich oznakowanych oraz do dokonywania korekt i uzupełnień w Centralnej Bazie Danych Systemu IRZ, a także do wprowadzania do rejestru zwierząt gospodarskich oznakowanych informacji o statusie epizootycznym siedzib stad;

2) przeprowadzają kontrole na miejscu w siedzibie stada, w zakresie oznakowania i rejestracji zwierząt, w szczególności wypełniania obowiązku prowadzenia księgi rejestracji i wyposażenia bydła oraz koniowatych w paszporty;

3) wojewódzki lekarz weterynarii właściwy ze względu na siedzibę podmiotu prowadzącego rejestr koniowatych może przeprowadzać kontrole w miejscu prowadzenia działalności przez Polski Związek Hodowców Koni, Polskie Towarzystwo Kuce Szetlandzkie w Imnie, Stowarzyszenie Hodowców i Użytkowników Khusaków, Polski Związek Hodowców i Przyjaciół Wschodniopruskiego Konia Pochodzenia Trakeńskiego w Polsce oraz Polski Klub Wyścigów Konnych w zakresie prowadzenia zgodnie z przepisami prawa rejestrów koniowatych.

Zgodnie z rozporządzeniem Komisji (WE) nr 1082/2003 z dnia 23 czerwca 2003 r. ustanawiającym szczegółowe zasady w celu wykonania rozporządzenia (WE) nr 1760/2000 Parlamentu Europejskiego i Rady w zakresie minimalnego poziomu kontroli przeprowadzanych w ramach systemu identyfikacji i rejestracji bydła Inspekcja Weterynaryjna przeprowadza każdego roku kontrole 3% siedzib stad bydła w skali kraju.

### Raport z kontroli identyfikacji i rejestracji w siedzibach stad zwierząt z gatunku bydło przeprowadzonych w 2014r.

1 . Ogólne informacje o zwierzętach i kontrolach	
Łączna liczba siedzib stad zarejestrowanych na terytorium powiatu na początku okresu sprawozdawczego	815
Łączna liczba objętych kontrolą siedzib stad siedzib stad w okresie sprawozdawczym	31

Łączna liczba zwierząt według stanu rejestracji na terytorium powiatu na początku okresu sprawozdawczego	24313
Łączna liczba zwierząt objętych kontrolą w okresie sprawozdawczym	847

<b>2. Niezgodność z rozporządzeniem (WE) nr 1760/2000.</b>	
Siedziby stad, w których stwierdzono niezgodność	7

<b>3. Sankcje nałożone zgodnie z rozporządzeniem Komisji (WE) nr 494/98</b>	Zwierzęta objęte sankcjami	Siedziby stad objęte sankcjami
Ograniczenia przewozu pojedynczych zwierząt	0	0
Ograniczenia przewozu wszystkich zwierząt z danej siedziby stada	0	0
Zabicie zwierząt	0	0

**Raport z kontroli identyfikacji i rejestracji w siedzibach stad zwierząt z gatunków owce i kozy przeprowadzonych w 2014r.**

Zgodnie z rozporządzeniem Komisji (WE) nr 1505/2006 z dnia 11 października 2006 r. wdrażającym rozporządzenie Rady (WE) nr 21/2004 w zakresie minimalnego poziomu kontroli prowadzonych w związku z identyfikacją i rejestrowaniem owiec i kóz, Inspekcja Weterynaryjna przeprowadza kontrole 3% siedzib stad owiec i kóz oraz 5% pogłowia zwierząt z ww. gatunków każdego roku w skali kraju.

<b>1 . Ogólne informacje o siedzibach stad, zwierzętach i kontrolach</b>	
Łączna liczba siedzib stad zarejestrowanych na terytorium powiatu na początku roku okresu sprawozdawczego	45
Łączna liczba objętych kontrolą siedzib stad w roku okresu sprawozdawczego	2
Łączna liczba zwierząt zarejestrowanych na terytorium powiatu na początku roku okresu sprawozdawczego	652
Łączna liczba objętych kontrolą zwierząt w siedzibach stad w okresie sprawozdawczym	674

<b>2. Stwierdzone niezgodności.</b>	
Liczba siedzib stad, w których stwierdzono niezgodność	0

<b>3. Nałożone kary</b>	
Liczba siedzib stad, na które nałożono kary	0

**Realizacja kontroli urzędowych w obszarze identyfikacji i rejestracji zwierząt (bydło, owce, kozy, świnie, konie)**

JEDNOSTKA IW	KONTROLE PLANOWANE					
	Liczba kontroli planowanych	Liczba kontroli zrealizowanych	Przyczyny braku realizacji kontroli planowanych			
			Zaprzestanie lub zawieszenie prowadzenia działalności przez podmioty	Niewystarczające zasoby kadrowe	Konieczność wykonania kontroli nieplanowanych	Konieczność wykonywania dodatkowych zadań
PIW	33	33	-	-	-	-
Województwo ogółem:	33	33	-	-	-	-

JEDNOSTKA IW	KONTROLE POZAPLANOWE (Liczba przeprowadzonych kontroli)
PIW	31
Województwo ogółem:	31

W 2014 r. nałożono łącznie 1850 zł grzywnien w formie 11 mandatów karnych za wykroczenia określone w art. 33 ustawy o identyfikacji i rejestracji zwierząt.



### 3. Nadzór nad ochroną zwierząt

Ważnym elementem działalności i realizacji przez Inspekcję Weterynaryjną zadań ustawowych jest prowadzony przez nią nadzór nad przestrzeganiem przepisów o ochronie zwierząt.

Inspekcja Weterynaryjna na mocy ustawy z dnia 21 sierpnia 1997 r. o ochronie zwierząt pełni nadzór nad przestrzeganiem ww. przepisów w odniesieniu do wszystkich miejsc przebywania zwierząt. Regularnym kontrolom podlegają podmioty prowadzące działalność nadzorowaną w rozumieniu ustawy z dnia 11 marca 2004 r. o ochronie zdrowia zwierząt oraz zwalczaniu chorób zakaźnych zwierząt., natomiast pozostałe miejsca utrzymania zwierząt podlegają kontrolom doraźnym.

Inspekcja Weterynaryjna kontroluje gospodarstwa utrzymujące zwierzęta, sprawdzając przestrzeganie przepisów o ochronie zwierząt, ze szczególnym uwzględnieniem gospodarstw utrzymujących świnie, cielęta i kury nieśne.

#### Raport z kontroli gospodarstw utrzymujących zwierzęta gospodarskie

System utrzymania	Kury nioski				Cielęta	Świnie	Brojlery
	Wolny wybieg	Ściołka	Kl. Wzbogacone	Kl. niewzbogacone			
Liczba gospodarstw	0	3-sprzed aż bezpośrednio poniżej 350 sztuk	0	0	854	324	5
Liczba skontrolowanych gospodarstw	0	0	0	0	42	18	2
Liczba gospodarstw w których stwierdzono nieprawidłowości	0	0	0	0	15	3	0
Liczba stwierdzonych nieprawidłowości dotyczących:							
personelu	0	0	0		0	0	0
dozoru właścicielskiego	0	0	0		13	1	0
prowadzenia rejestrów	0	0	0		1	0	0

swobody ruchu	0	0	0		0	0	0
wystarczającej przestrzeni	0	0	0		0	0	0
budynków i pomieszczeń	0	0	0		12	1	0
minimalnego oświetlenia	0	0	0		1	0	0
powierzchni podłogi						0	0
materiału manipulacyjnego						0	
sprzętu	0	0	0		0	2	0
paszy, wody i innych	0	0	0		21	1	0
poziomu hemoglobiny					0		
paszy bogatej we włókno					0	0	
okaleczeń	0	0	0		0	0	0
metod chowu	0	0	0		0	0	0
Suma stwierdzonych nieprawidłowości	0	0	0		48	5	0

	Bydło z wyj. cieląt	Owce	Kozy	Kury z wyjątkiem niosek brojlerów	Ptaki bezgrzebiniowe	Kaczki	Gęsi	Zwierzęta futerkowe	Indyki	Inne
Liczba gospodarstw	856	28	32	1	0	0	5	1	2	
Liczba skontrolowanych gospodarstw	44	2	2	1	0	0	3	1	1	
Liczba gospodarstw w których stwierdzono nieprawidłowości	15	1	0	0	0	0	1	0	0	

Liczba stwierdzonych nieprawidłowości dotyczących:										
personelu	0	0	0	0	0	0	0	0	0	0
dozoru właścicielskie go	13	0	0	0	0	0	0	0	0	0
prowadzenia rejestrów	1	0	0	0	0	0	0	0	0	0
swobody ruchu		0	0	0	0	0	0	0	0	0
budynków i pomieszczeń	13	1	0	0	0	0	1	0	0	0
sprzętu	0	0	0	0	0	0	0	0	0	0
paszy, wody i innych	21	0	0	0	0	0	0	0	0	0
okałeczeń	0	0	0	0	0	0	0	0	0	0
metod chowu	0	0	0	0	0	0	0	0	0	0
Suma stwierdzonych nieprawidłowo ści	48	1	0	0	0	0	1		0	0

W zakresie nadzoru nad przestrzeganiem przepisów o ochronie zwierząt w transporcie, Inspekcja Weterynaryjna prowadzi rejestry przewoźników oraz środków transportu zatwierdzonych do długotrwałego transportu, a także przeprowadza kontrole załadunku oraz rozładunku zwierząt, podczas transportu drogowego, w miejscach docelowych, w punktach skupu, miejscach wysyłki, punktach kontroli i punktach przeładunku. Kontrole muszą obejmować odpowiednią liczbę zwierząt transportowanych każdego roku.

**Roczny raport z kontroli środków transportu wykorzystywanych do przewozu zwierząt pod względem dobrostanu zwierząt.**

Rodzaje niedyskryminujących kontroli przeprowadzonych na podstawie art. 27 ust. 1 rozporządzenia (WE) nr 1/2005.

Powiat / Województwo:	Olecko / warmińsko-mazurskie	Rok:				
		Bydło	Świnie	Owce/kozy	Koniowate	Drób i zające
<b>Sekcja A</b>						
<b>Liczba przeprowadzonych kontroli</b>						
<b>1. W miejscu wyjazdu/miejsu przeznaczenia - rzeźni</b>						
1a. W miejscu wyjazdu (gospodarstwo, miejsce gromadzenia) w przypadku przesyłek wprowadzanych do handlu wewnątrzwspólnotowego lub wywozu do krajów trzecich	5					
1b. W rzeźni (miejsce przeznaczenia)	132	1027	7			
<b>2. Pozostałe kontrole</b>						
2a. W gospodarstwie (miejsce przeznaczenia)		8				
2b. W obrocie krajowym (targi, punkty skupu, pokazy, wystawy, konkursy)	181					
2c. W punktach kontroli oraz miejscach transferowych						
2d. Pozostałe kontrole przeprowadzone samodzielnie lub wspólnie z policją, ITD, strażą graniczną						
<b>Sekcja B</b>						
<b>Liczba zwierząt, środków transportu oraz dokumentacji, poddanych kontroli</b>						
<b>Liczba zwierząt</b>						
1a. W miejscu wyjazdu (gospodarstwo, miejsce gromadzenia) w przypadku przesyłek wprowadzanych do handlu wewnątrzwspólnotowego lub wywozu do krajów trzecich	148					
1b. W rzeźni (miejsce przeznaczenia)	134	7834	35			
2a. W gospodarstwie (miejsce przeznaczenia)		4444				
2b. W obrocie krajowym (targi, punkty skupu, pokazy, wystawy, konkursy)	2113					
2c. Podczas transportu – w punktach kontroli oraz miejscach transferowych						
2d. Podczas transportu – pozostałe kontrole przeprowadzone samodzielnie lub wspólnie z policją, ITD, strażą graniczną						

<b>Liczba środków transportu</b>						
1a. W miejscu wyjazdu (gospodarstwo, miejsce gromadzenia) w przypadku przesyłek wprowadzanych do handlu wewnątrzwspólnotowego lub wywozu do krajów trzecich	5					
1b. W rzeźni (miejsce przeznaczenia)		170	7			
2a. W gospodarstwie (miejsce przeznaczenia)		8				
2b. W obrocie krajowym (targi, punkty skupu, pokazy, wystawy, konkursy)	181					
2c. Podczas transportu – w punktach kontroli oraz miejscach transferowych						
2d. Podczas transportu – pozostałe kontrole przeprowadzone samodzielnie lub wspólnie z policją, ITD, strażą graniczną						
<b>Liczba skontrolowanej dokumentacji</b>						
1a. W miejscu wyjazdu (gospodarstwo, miejsce gromadzenia) w przypadku przesyłek wprowadzanych do handlu wewnątrzwspólnotowego lub wywozu do krajów trzecich	5					
1b. W rzeźni (miejsce przeznaczenia)		170	7			
2a. W gospodarstwie (miejsce przeznaczenia)		8				
2b. W obrocie krajowym (targi, punkty skupu, pokazy, wystawy, konkursy)	181					
2c. Podczas transportu – w punktach kontroli oraz miejscach transferowych						
2d. Podczas transportu – pozostałe kontrole przeprowadzone samodzielnie lub wspólnie z policją, ITD, strażą graniczną						
3. Po zakończeniu transportu (liczba skontrolowanych dzienników podróży lub wydruków z systemu nawigacji satelitarnej)	4	8				

Powiatowy lekarz weterynarii przeprowadził łącznie w omawianym okresie 8 kontroli rzeźni bydła, świń, owiec, kóz i domowych zwierząt jednokopytnych pod względem dobrostanu zwierząt. W trakcie kontroli uchybienia stwierdzone zostały w 3 podmiotach.

### Roczny raport z kontroli rzeźni pod względem dobrostanu zwierząt

Okres sprawozdawczy:		2014					
Liczba zatwierdzonych rzeźni na terytorium kraju:		4					
Liczba skontrolowanych rzeźni na terytorium kraju:		4					
Liczba kontroli przeprowadzanych na terytorium kraju:		8					
Liczba rzeźni, w których stwierdzono nieprawidłowości na terytorium kraju:		3					
Liczba rzeźni poddawanych rekontroli, w których stwierdzono nieprawidłowości na terytorium kraju:							
Lp	Rodzaj stwierdzonej nieprawidłowości (należy wpisać numer wraz z pełnym brzmieniem pozycji z listy kontrolnej SPIWET)	Liczba rzeźni, w których stwierdzono nieprawidłowość **	Działania podjęte w związku ze stwierdzeniem nieprawidłowości (wymienić***)				Liczba rzeźni rekontroloowanych, w których stwierdzono nieprawidłowości  ****
			decyzja	zalecenia	kara pieniężna	wstrzymanie uboju	
<b>I. CZĘŚĆ OGÓLNA</b>							
<b>Ustawa z dnia 21 sierpnia 1997 roku o ochronie zwierząt</b>							
1.							
2.							
<b>II. CZĘŚĆ SZCZEGÓŁOWA</b>							
<b>Rozporządzenie Rady (WE) Nr 1099/2009 z dnia 24 września 2009 r. w sprawie ochrony zwierząt podczas ich uśmiercania 0</b>							
2.	W zakładzie opracowano właściwe standardowe procedury operacyjne (art. 6)	2		2			
48.	Podczas czynności ogłuszania na miejscu są dostępne urządzenia rezerwowe tak, aby mogły zostać użyte w	1	1				

przypadku awarii początkowo zastosowanych urządzeń ogłuszających (RR 1099/2009 art. 9 ust. 2)								
Ogólna liczba wydanych decyzji administracyjnych								1
Ogólna liczba wniosków o ukaranie								
Liczba powiatowych inspektoratów weterynarii (PIW) skontrolowanych przez Wojewódzkiego Lekarza Weterynarii (WLW) w zakresie nadzoru nad dobrostanem w rzeźni								
Liczba podmiotów (rzeźni) wizytowanych przez WLW w związku z nadzorem nad PIW								
Liczba podmiotów (rzeźni), w przypadku których ocena WLW nie była zgodna z oceną PIW								

### Wyniki kontroli urzędowych w schroniskach dla zwierząt

Rodzaj stwierdzonej nieprawidłowości	Liczba schronisk, w których stwierdzono nieprawidłowości	Liczba schronisk dla których zostały wydane decyzje administracyjne		Zgłoszenie do organów ścigania
		Nieprawidłowości/wstrzymanie przyjmowania nowych zwierząt	Wykreślenie z rejestru	
Zwierzętom nie zapewniono minimalnych warunków utrzymania (ochrona przed niekorzystnymi warunkami, legowisko, dostęp do wody i karmy, nadmierne zagęszczenie zwierząt)				
Brak wydzielonych odpowiednich pomieszczeń w schronisku				
Zły stan techniczny i sanitarny pomieszczeń				
Brak pieca do spalania zwłok lub chłodni do przetrzymywania zwłok				
Niewłaściwie prowadzona ewidencja lub dokumentacja				
Niedostateczny sposób realizacji opieki lekarsko-weterynaryjnej przez schronisko (kastracje, sterylizacje, szczepienia)				
Inne				

#### 4. Bezpieczna żywność pochodzenia zwierzęcego

Organy Inspekcji Weterynaryjnej odgrywają podstawową rolę w zakresie bezpieczeństwa produktów pochodzenia zwierzęcego. Pozyskiwanie, chów, wytwarzanie, oczyszczanie, ubój, rozbiór, przetwarzanie, pakowanie, przepakowywanie, przechowywanie lub transport to czynności składowe „produkcji”, nad którymi ma nadzór Inspekcja Weterynaryjna. Kontrole urzędowe są konieczne, w celu sprawdzenia, że podmioty działające na rynku spożywczym stosują się do przepisów w zakresie higieny i bezpieczeństwa żywności.



W powyższych podmiotach przeprowadzono łącznie 205 kontroli. Raport z kontroli stanu sanitarnego obiektów w zakresie higieny produktów pochodzenia zwierzęcego prezentuje poniższa tabela.

Wyszczególnienie		Liczba rok 2013	Liczba rok 2014	Zmiana (rok 2013 = 100%)	Kwota (w zł) 2013	Kwota (w zł) 2014	Zmiana (rok 2013 = 100%)
Przeprowadzone kontrole ogółem		152	205	134,9			
w tym środków transportu		8	6	75			
w tym środków transportu o złym stanie sanitarnym		0	0	0			
Nałożone mandaty karne		16	10	62,5	800	850	106,25
Kary pieniężne wymierzone w drodze decyzji administracyjnej skierowane do sądów i prokuratury		0	8	-	0	3100	-
na podstawie ustawy o bezpieczeństwie żywności i żywienia		0	0				
Kodeksu wykroczeń		0	0				
ustawy o produktach pochodzenia zwierzęcego		0	0				

Jednocześnie pod nadzorem Inspekcji Weterynaryjnej znajduje się ubój zwierząt w gospodarstwach z pozyskiwaniem mięsa na potrzeby własne. W roku 2014 poddano ubojowi 361 szt. zwierząt, w tym 361 świń.

## 5. Nadzór nad paszami, ubocznymi produktami pochodzenia zwierzęcego oraz weterynaryjnymi produktami leczniczymi

Wykaz podmiotów nadzorowanych przez Inspekcję Weterynaryjną w zakresie pasz, ubocznych produktów pochodzenia zwierzęcego oraz weterynaryjnych produktów leczniczych prezentują poniższe tabele:

Rodzaj działalności	Liczba podmiotów nadzorowanych		
	2012	2013	2014
Produkcja pasz wprowadzanych do obrotu (wymagająca zatwierdzenia)	ogólna liczba podmiotów zajmujących się produkcją pasz		
	dla zwierząt przeżuwiających		
	dla zwierząt gospodarskich innych niż przeżuwiające		
	dla zwierząt domowych		
Produkcja pasz wprowadzanych do obrotu (wymagająca rejestracji)	ogólna liczba podmiotów zajmujących się produkcją pasz	1	1
	dla zwierząt przeżuwiających		
	dla zwierząt gospodarskich innych niż przeżuwiające		
	dla zwierząt domowych		
Produkcja pasz (wymagająca zatwierdzenia) niewprowadzanych do obrotu	produkcja materiałów paszowych pozyskanych przy produkcji środków spożywczych (młyny, browary)	1	1
Obrót paszami (działalność hurtowy)			

wymagająca zatwierdzenia)	detaliczny				
Obrót paszami (działalność wymagająca zarejestrowania)	hurtowy				
	detaliczny	8	8		7
Wytwarzanie pasz leczniczych	do obrotu				
	na potrzeby własne				
Dystrybutorzy pasz leczniczych					
Żywnienie zwierząt przeznaczonych do produkcji żywności (art. 2 rozp. 183/2005)		1030	1053		1062
Wytwórcy materiałów paszowych inni niż w wierszu 9		61	62		67
Magazynowanie pasz					
Transport pasz		1	1		1
Producenci ekologiczni produkujący pasze na potrzeby własne					
	hurtowy				
	detaliczny prowadzony w zakładach leczniczych dla zwierząt				
Obrót produktami leczniczymi weterynaryjnymi	detaliczny prowadzony w placówkach obrotu pozaaptecznego				

Liczba osób sprawujących nadzór i biorących udział w urzędowych kontrolach w sektorze paszowym

PIW Olecko: 1

Liczba osób sprawujących nadzór i biorących udział w urzędowych kontrolach w sektorze farmaceutycznym

PIW: nie dotyczy

Rodzaj działalności c. d.		2012						2013	2014
Przetwarzanie ubocznych produktów pochodzenia zwierzęcego	1	1							
	2								
	3								
	4								
	5								
	6								
Spalarnie i współspalarnie	7						1	1	
	8								
	9								
Zakłady prowadzące czynności pośrednie oraz składowanie ubocznych produktów pochodzenia zwierzęcego (art. 24 ust. 1 lit h rozporządzenia Parlamentu Europejskiego i Rady (WE) nr 1069/2009 z dnia 21 października 2009r. określające przepisy sanitarne dotyczące produktów ubocznych pochodzenia zwierzęcego, nieprzeznaczonych do spożycia przez ludzi, i uchylające rozporządzenie (WE) nr 1774/2002 (rozporządzenie o produktach ubocznych pochodzenia zwierzęcego (Dz.U. UE L 300 z 14.11.2009, str.1 z późn. zm.)	10								
	11								
	12								
Składowanie ubocznych produktów pochodzenia zwierzęcego	13								
	14								
	15								
Składowanie produktów pochodnych	16								
	17								
	18								
Transport ubocznych produktów pochodzenia zwierzęcego lub produktów pochodnych	19								
	20								
	21								
Szczególne cele paszowe (art. 18 rozp. 1069/2009)	22								
	23								
	24								

Produkcja karmy dla zwierząt domowych (art. 24 ust.1 lit.e rozp. 1069/2009)	20		
Zakłady prowadzące działalność techniczną na ubocznych produktach pochodzenia zwierzęcego o produktach pochodnych do celów poza łańcuchem paszowym	21		
Kompostownie i wytwórnie biogazu	22	1	2
Podmioty stosujące polepszacze gleby i nawozy organiczne	23		
Grzebowiska	24		
Podmioty w handlu nie posiadające magazynów	25		
Inne podmioty zarejestrowane	26		

Liczba osób sprawujących nadzór i biorących udział w urzędowych kontrolach w sektorze utylizacyjnym

PIW Olecko: 1

Stwierdzone naruszenia podczas urzędowych kontroli i podjęte działania administracyjne i karne.

Wyniki kontroli urzędowych w sektorze paszowym w 2014 roku

Stwierdzone naruszenia. Określenie lub temat kontrolowanego zagrożenia.	Liczba podmiotów skontrolowanych	Liczba przeprowadzonych kontroli	Liczba stwierdzonych naruszeń	Działania podjęte w wyniku przeprowadzonej kontroli				
				Liczba decyzji administracyjnych wydanych / wyegzekwowanych	Grzywna w drodze mandatu karnego – ilość/kwota	Ilość zgłoszeń do organów ścigania – przyjętych / odrzuconych.	Zalecenie usunięcia uchybień w określonym terminie	Inne (upomnienie, zakaz wprowadzenia do obrotu, zniszczenie paszy)

Stwierdzone naruszenia w zakresie kontroli pomieszczeń i wyposażenia w tym ocena stanu sanitarnego i porządkowego pomieszczeń i wyposażenia: stan urządzeń, ich czyszczenie, dezynfekcja, szatnie i sanitariaty, ubytki ścian i posadzek, itp.*	95	97	41	0/0	0/0	0/0	0/0	41	0
Stwierdzone naruszenia w zakresie kontroli systemu HACCP oraz procedur i programów wstępnych *	8	8	0	0/0	0/0	0/0	0/0	0	0
Stwierdzone naruszenia w zakresie kontroli jakości i produkcji: badania właściwości surowców i produktów, przestrzeganie temperatur, ciśnienia itp., zapisy w punktach kontrolnych*.									
Stwierdzone naruszenia w zakresie personelu obsługującego zakład produkcyjny: ubrania ochronne, zachowanie się personelu podczas pracy, znajomość instrukcji stanowiskowych*.									
Stwierdzone naruszenia w zakresie przechowywania i transportu*	1	1	0	0/0	0/0	0/0	0/0	0	0

Stwierdzone naruszenia w zakresie procedur reklamacji i wycofania produktu, w tym postępowanie z produktem wycofanym z rynku*	8	8	0	0/0	0/0	0/0	0/0	0	0	0
Stwierdzone naruszenia w zakresie produkcji, dystrybucji oraz stosowania pasz leczniczych*	2	2	0	0/0	0/0	0/0	0/0	0	0	0
Stwierdzone naruszenia w zakresie oznakowania pasz*	5	7	0	0/0	0/0	0/0	0/0	0	0	0
Stwierdzone naruszenia w zakresie prowadzenia dokumentacji nie ujęte w pkt. 1-10	95	97	7	0/0	0/0	0/0	0/0	7	7	0
<i>Inne (wymienić jakie)</i>										
- dystrybucja i przechowywanie pasz w gospodarstwie	95	97	12	0/0	0/0	0/0	0/0	12	12	0
- zabezpieczenie budynków gospodarczych przed dostępem osób nieupoważnionych										
Ogółem	105	107	60	0/0	0/0	0/0	0/0	60	60	0

\*z wyjątkiem nieprawidłowości w prowadzeniu dokumentacji

Wyniku kontroli urzędowych w sektorze utylizacyjnym w 2014 roku

	Liczba podmiotów skontrolowanych	Liczba przeprowadzonych kontroli	Liczba stwierdzonych naruszeń	Działania podjęte w wyniku przeprowadzonej kontroli				
				Liczba decyzji administracyjnych wydawanych / wyegzekwowanych	Grzywna w drodze mandatu karnego - ilość/kwota	Ilość zgłoszeń do organów ścigania - przyjętych / odrzuconych.	Zalecenie usunięcia uchybień w określonym terminie	Inne
Stwierdzone naruszenia przy:								
Gromadzeniu, przechowywaniu i zbieraniu UPPZ *	1	2	0	0/0	0/0	0/0	0	0
Transportie UPPZ *: dopuszczenie środka transportu, jego oznakowanie, oznakowanie kontenerów, mycie i dezynfekcja środków transportu i kontenerów.	1	1	0	0/0	0/0	0/0	0	0
Przetwarzaniu UPPZ *: w tym zachowanie odpowiedniej temperatury i ciśnienia w zależności od metody przetwarzania.	2	3	0	0/0	0/0	0/0	0	0



Zagospodarowaniu UPPZ *: sposób zagospodarowania zgodny z zapisem na dokumentach handlowych.	1	1	0	0/0	0/0	0/0	0/0	0	0
Spalaniu/Współspalaniu UPPZ/produktów przetworzonych *									
Rolniczym wykorzystaniu mięzek mięsno – kostnych jako polepszaczy gleby i nawozów organicznych*									
Prowadzeniu dokumentacji w zakresie działalności określonych w pkt 1-6	5	7	0	0/0	0/0	0/0	0/0	0	0
Inne									
Ogółem**	5	7	0	0/0	0/0	0/0	0/0	0	0

\*\* Ogółem liczba podmiotów skontrolowanych oraz ogółem działań podjętych w wyniku przeprowadzonej kontroli (ogółem ≠ suma)

W podmiotach sektora paszowego, utylizacyjnego oraz farmaceutycznego przeprowadzono łącznie 114 kontroli, w tym 107 kontroli w sektorze paszowym, 7 kontroli w sektorze utylizacyjnym i ..... kontroli w sektorze farmaceutycznym. Raport z kontroli prezentuje poniższa tabela.

Tabela nr .... Raport z kontroli.

Wyszczególnienie	Liczba	Kwota - w zł
0	1	2
Przeprowadzone kontrole ogółem	01 114	1451,25 zł

Nalożone mandaty karne	02	0	-
Skierowane do sądów i prokuratury przyjęte/odrzucone	03	0/0	-

## **6. Weterynaryjna kontrola w handlu pomiędzy Polską, a państwami członkowskimi Unii Europejskiej, a także przy eksporcie z Polski do krajów trzecich.**

Kontrola weterynaryjna w handlu jest to kontrola zwierząt i produktów pochodzenia zwierzęcego wykonywana w ramach nadzoru nad obrotem nimi pomiędzy poszczególnymi państwami członkowskimi Unii Europejskiej - czyli w ramach wspólnego rynku. Zgodnie z polityką Unii Europejskiej w zakresie swobodnego przepływu zwierząt i produktów pochodzenia zwierzęcego, rynek wewnętrzny obejmuje obszar wszystkich państw członkowskich bez granic wewnętrznych.

W myśl generalnej reguły wzajemnego uznawania wyników kontroli przeprowadzonych przez służby poszczególnych państw członkowskich, przesyłka zwierząt lub produktów pochodzenia zwierzęcego, która została poddana kontroli przeprowadzonej przez organy Inspekcji Weterynaryjnej w sposób zgodny z obowiązującym prawem unijnym, przy wprowadzeniu jej do obrotu na terytorium jednego z krajów członkowskich, może być bez dodatkowej kontroli wprowadzona do obrotu w każdym innym kraju będącym członkiem UE.

W wyniku tak przeprowadzonej kontroli państwo członkowskie musi jednak zagwarantować, iż przesyłki zwierząt i produktów pochodzenia zwierzęcego:

- 1) spełniają wszystkie szczegółowe normy i standardy weterynaryjne określone w przepisach o zdrowiu zwierząt i zwalczaniu chorób zakaźnych zwierząt, w przepisach o organizacji hodowli i rozrodzie zwierząt gospodarskich lub przepisach o bezpieczeństwie zdrowotnym produktów pochodzenia zwierzęcego;
- 2) są oznakowane lub etykietowane oraz zaopatrzone w świadectwo zdrowia lub inny wymagany dokument, który towarzyszy im aż do ostatecznego odbiorcy wskazanego w tym dokumencie;
- 3) pochodzą od podmiotów, które podlegają regularnym kontrolom weterynaryjnym;
- 4) nie pochodzą od podmiotów, ani z terenów lub regionów, które są przedmiotem restrykcji administracyjnych lub środków ochronnych wprowadzonych z powodu podejrzenia lub wystąpienia choroby zakaźnej zwierząt podlegającej obowiązkowi zwalczania;
- 5) będą transportowane w odpowiednich środkach transportu, których stan jest zgodny z zasadami określonymi w prawie unijnym.

Opisane powyżej zasady obowiązują również przy przemieszczaniu zwierząt pomiędzy Państwami Członkowskimi UE a pozostałymi państwami Europejskiego Obszaru Gospodarczego (EOG) oraz państwami posiadającymi specjalne dwustronne stosunki z UE (np. Szwajcaria).

### 6.1 Wysyłka zwierząt z Polski do innych Państw Członkowskich (oraz pozostałych państw stosujących unijne procedury handlowe)\*, †

Tabela nr ... Liczba zwierząt i przesyłek wysłanych z Polski w ramach handlu w 2014 r.

Państwo przeznaczenia	BYDŁO		ŚWINIE		OWCE I KOZY		KONIE		DRÓB	
	zwierzęta	przesyłki	zwierzęta	przesyłki	zwierzęta	przesyłki	zwierzęta	przesyłki	zwierzęta	przesyłki
<b>Włochy</b>	142	4								

\* Na potrzeby niniejszego podpunktu, przesyłkę należy rozumieć jako partię zwierząt wprowadzoną do handlu wewnątrzunijnego z Polski, zaopatrzoną w świadectwo zdrowia dla zwierząt w handlu wewnątrzunijnym – tzw. świadectwo INTRA, bądź, w przypadku zarejestrowanych koniowatych – w zaświadczenie zdrowia, o którym mowa w dyrektywie 2009/156/WE.

W zestawieniach nie należy uwzględniać:

– partii zwierząt przemieszczonych z gospodarstwa pochodzenia w Polsce do miejsca gromadzenia zwierząt w Polsce, z przeznaczeniem do późniejszego wprowadzenia do handlu (w takiej sytuacji zwierzęta z przedmiotowej partii zostaną wykazane w *Sprawozdaniu z realizacji zadań IW* przez powiatowego lekarza weterynarii właściwego dla miejsca gromadzenia zwierząt, jako wchodzące w skład przesyłki wprowadzonej do handlu z miejsca gromadzenia),

– przesyłek zwierząt wysłanych z miejsca gromadzenia w Polsce, jeżeli stanowi ono dla ww. zwierząt miejsce gromadzenia w państwie tranzytu (faktyczne pochodzenia jest położone w innym państwie członkowskim). Jeżeli w skład przesyłki wchodziły z miejsca gromadzenia zwierząt w Polsce wchodziły zarówno zwierzęta pochodzące z Polski, jak i zwierzęta, dla których Polska stanowi tzw. państwo członkowskie tranzytu, przesyłkę należy uwzględnić w zestawieniach, natomiast jako liczbę zwierząt w przesyłce należy wskazać liczbę zwierząt w przesyłce pochodzących z Polski.

† W rubrykach dotyczących drobiu należy uwzględnić wszystkie kategorie drobiu żywego (bez uwzględniania jaj wylęgowych oraz jaj przeznaczonych do konsumpcji).



3.2. Ogólna liczba zwierząt w w/w wysłanych przesyłkach.	142	0	0	0	0
--	-----	---	---	---	---

**6.2 Wysyłka zwierząt do Polski z innych Państw Członkowskich (oraz pozostałych państw stosujących unijne procedury handlowe)†,§.**

1. . Ogólne informacje o zwierzętach i kontrolach	BYDŁO	ŚWINIE	OWCE I KOZY	KONIE	DRÓB
1.1. Liczba przesyłek zwierząt w handlu wprowadzonych do Polski.		16			2
1.2. Liczba zwierząt w w/w przesyłkach wprowadzonych do Polski.		9 208			20 480
1.3. Liczba niedyskryminujących kontroli przesyłek sprowadzonych w ramach handlu		8			0

\* Na potrzeby niniejszego podpunktu przesyłkę należy rozumieć jako partię zwierząt wprowadzoną do Polski w ramach unijnych procedur handlowych, zaopatrzoną w świadectwo zdrowia dla zwierząt wprowadzanych do handlu wewnątrzunijnego, tzw. świadectwo INTRA (bądź w przypadku zarejestrowanych koniowatych – w zaświadczenie zdrowia, o którym mowa w dyrektywie 2009/156/WE.), której ostateczne miejsce przeznaczenia położone jest na terytorium Polski.

W zestawieniach nie należy uwzględniać przesyłek, które przemieszczane były poprzez miejsce gromadzenia zwierząt położone w Polsce jako tzw. państwem członkowskim tranzytu, nawet jeżeli w towarzyszącym przesyłce oryginalnym świadectwie zdrowia polskie miejsce gromadzenia wskazane zostało jako miejsce przeznaczenia.

§ W rubrykach dotyczących drobiu należy uwzględnić wszystkie kategorie drobiu żywego (bez uwzględniania jaj wyługowych oraz jaj przeznaczonych do konsumpcji).



6.3 Eksport z Polski do krajów trzecich.

Raport z przeprowadzonych w 2014 roku kontroli przesyłek zwierząt eksportowanych z Polski do krajów trzecich

Tabela nr 1 Wykaz skontrolowanych przesyłek zwierząt eksportowanych z Polski do krajów trzecich w 2014 roku.

	BYDŁO		ŚWINIE		OWCE I KOZY		KONIE*		DRÓB	
	Liczba przesyłek	Liczba sztuk	Liczba przesyłek	Liczba sztuk	Liczba przesyłek	Liczba sztuk	Liczba przesyłek	Liczba sztuk	Liczba przesyłek	Liczba sztuk
Liczba przesyłek zwierząt wysłanych z Polski do krajów trzecich.	1									
Ogólna liczba zwierząt w w/w przesyłkach	6									

\*-nie dotyczy przesyłek koni wysłanych na okres czasowy.

Tabela nr 2 Wykaz państw trzecich, do których w 2014 r. eksportowano zwierzęta rzeźne.

PAŃSTWO	BYDŁO		ŚWINIE		OWCE I KOZY		KONIE		DRÓB	
	Liczba przesyłek	Liczba sztuk	Liczba przesyłek	Liczba sztuk	Liczba przesyłek	Liczba sztuk	Liczba przesyłek	Liczba sztuk	Liczba przesyłek	Liczba sztuk
Każdy kraj trzeci w odrębnym wierszu	0	0	0	0	0	0	0	0	0	0
<b>razem</b>	<b>0</b>	<b>0</b>	<b>0</b>	<b>0</b>	<b>0</b>	<b>0</b>	<b>0</b>	<b>0</b>	<b>0</b>	<b>0</b>

Tabela 3 Wykaz państw trzecich, do których w 2014 r. eksportowano zwierzęta hodowlane i użytkowe.



PAŃSTWO	BYDŁO		ŚWINIE		OWCE I KOZY		KONIE		DRÓB	
	Liczba przesyłek	Liczba sztuk	Liczba przesyłek	Liczba sztuk	Liczba przesyłek	Liczba sztuk	Liczba przesyłek	Liczba sztuk	Liczba przesyłek	Liczba sztuk
Każdy kraj trzeci w odrębnym wierszu	1	6								
<b>razem</b>	<b>1</b>	<b>6</b>								

Tabela nr 4 Wykaz państw trzecich, do których w 2014 r. wywożono konie na okres czasowy (zawody, występy, stanówka; etc)

PAŃSTWO	KONIE	
	Liczba przesyłek	Liczba sztuk
Każdy kraj trzeci w odrębnym wierszu	0	0
<b>razem</b>	<b>0</b>	<b>0</b>

Tabela nr 5 Wykaz państw do których w 2014 r. wysyłano materiał biologiczny i jaja wylęgowe (liczba przesyłek).

PAŃSTWO	MATERIAŁ BIOLOGICZNY - NAIENIE MROŻONE				JAJA WYLĘGOWE
	BYDŁO	ŚWINIE	OWCE I KOZY	KONIE	
LITWA	14 WYSYŁEK	0	0	0	0
<b>razem</b>	<b>21 165 PORCJI</b>	<b>0</b>	<b>0</b>	<b>0</b>	<b>0</b>

## 7. Badania laboratoryjne.

Badania laboratoryjne środków spożywczych wykonane na terenie województwa w ramach nadzoru urzędowego\*

Rodzaj próbek	Liczba próbek										Przyczyny zakwestionowania próbek										
	zbadano ogółem		chemicznych		mikrobiologiczne		w tym			chemiczne			w tym				organoleptyczne			inne	
	1	2	3	4	5	6	7	8	9	10	11	12	13	14	15	16	17	18	19		
0																					
Uprawnione laboratoria (ZHW, laboratoria wchodzące w skład inspekcji lub inne upoważnione laboratoria																					
01																					
Mięso z wyłączeniem mięsa drobiowego																					
02																					
Produkty mięsne																					
03	31	25	6	2	2	2															
Mięso drobiowe																					
04																					
Produkty z mięsa drobiowego																					
05																					
Świeże produkty rybownstwa																					
06																					
Przetworzone produkty rybownstwa																					
07	5	5																			



Ponadto, realizowany był plan badań kontrolnych w kierunku pozostałości chemicznych i biologicznych w tkankach zwierząt żywych, produktach spożywczych pochodzenia zwierzęcego, w paszach i w wodzie przeznaczonych do pojenia zwierząt. Roczne wyniki monitoringu w 2014 roku przedstawia poniższa tabela.

Lp.	Kierunek badania (symbol grupy i nazwa badanego związku)	Gatunek zwierzęcia lub nazwa materiału pobranego do badań	Rodzaj pobranych tkanek (materiału) do badań	Ilość pobranych prób	Miejsce pobrania prób (gospodarstwo, rzeźnia, zakład, punkt)	Laboratorium do którego wysłano próbki	Stwierdzono dodatni wynik badania (nr wyniku badania)	Uwagi
1	A5 beta-agoniści	bydło	wątroba	1	rzeźnia	ZHW Białystok		
		kurczęta	woda	1	gospodarstwo			
2	B1 antybiotyki i chemioterapeutyki	Mleko	mleko	1	gospodarstwo	ZHW Białystok		
		trzoda	mięśnie	1	rzeźnia			
3	B1 tetracykliny	trzoda	mięśnie	1	rzeźnia	ZHW Białystok		
4	B1 subst. p/bakt.	Mleko krowie	mleko	7	gospodarstwo	ZHW Olsztyn		
		trzoda	Mięśnie/ nerki	7	rzeźnia			
		bydło	Mięśnie/ nerki	1	rzeźnia			
5	B3c metale toksyczne	Mleko krowie	mleko	1	gospodarstwo	ZHW Białystok		
		trzoda	Mięśnie/ wątroba	1	rzeźnia			
		ryby	mięśnie	1	gospodarstwo			
6	A3 19-nortestosteron	trzoda	Mocz poubojowo	1	gospodarstwo	ZHW		

7	A3 trenbolon	trzoda	Mocz poubojow o	1	rzeźnia	Białystok		
8	A1 stilbeny	trzoda	Mocz poubojow o	1	rzeźnia	ZHW Białystok		
9	A2 tyreostatyki	trzoda	Mocz poubojow o	1	rzeźnia	ZHW Białystok		
10	A3 metylotestosteron	trzoda	Mocz poubojow o	1	rzeźnia	ZHW Białystok		
11	A3 octan medroksyprogester onu,...	trzoda	Tk. tłuszczow a	1	rzeźnia	ZHW Białystok		
12	A3 etynyloestradiol	trzoda	Mocz poubojow o	1	rzeźnia	ZHW Białystok		
13	A4 zeranol: laktony kwasu rezorcylowego	trzoda	woda	1	gospodarstw o	ZHW Białystok		
		trzoda	Mocz poubojow o	1	rzeźnia			
14	A6 chloramfenikol	trzoda	mięśnie	1	rzeźnia	ZHW Białystok		
15	A6 metabolity nitrofuranów:AMO Z, AOZ, SEM, ADH	trzoda	mięśnie	1	rzeźnia	ZHW Białystok		
16	A6 nitroimidazole: metronidazol, metabolity nitroimidazoli: HMMNI, MNZOH	Miód pszczeli	Miód pszczeli	1	pasieka	PIWET. Puławy		
		Mleko krowie	mleko	1	gospodarstw o			
		ryby	mięśnie	1	gospodarstw o	ZHW Białystok		
		trzoda	mięśnie	1	rzeźnia			
		indyki	Woda	1	gospodarstw o			

17	B2a iwermektyna ...	trzoda	wątroba	1	rzeźnia	ZHW Białystok		
18	B2a benzoimidazole: fenbendazol...	trzoda	wątroba	1	rzeźnia	ZHW Białystok		
19	B2d neuroleptyki: azaperon, ..	trzoda	nerki	1	rzeźnia	ZHW Białystok		
20	B3b kokcydiostatyki	trzoda	wątroba	1	rzeźnia	ZHW Białystok		
21	B3b pestycydy fosforoorganiczne	trzoda	wątroba	1	rzeźnia	ZHW Białystok		
		Miód pszczeli	Miód pszczeli	1	pasieka			
22	B3e zieleń malachitowa i leukomalachitowa	ryby	mięśnie	1	gospodarstw o	ZHW Białystok		
23	B3a DDT, HCH, HCB,.../PCB, ...	Mleko krowie	mleko	1	gospodarstw o	ZHW Białystok		

### 7.1 Wykorzystanie systemu Vetlink w powiecie oleckim

W 2014 roku wprowadzono do systemu Vetlink następujące dane:

ZAKRES BADANIA	LICZBA BADAŃ WYKONANYCH W ROKU OBJĘTYM SPRAWOZDANIEM	LICZBA BADAŃ WPROWADZONYCH DO SYSTEMU W ROKU OBJĘTYM SPRAWOZDANIEM	PROCENT BADAŃ WPROWADZONYCH DO SYSTEMU W ROKU OBJĘTYM SPRAWOZDANIEM
0	1	2	3 (2:1)
Środki spożywcze pochodzenia zwierzęcego	13	13	100%
Choroby zwierząt	14 829	14 833	100%
Pasze, farmacja, utylizacja	2 350	2 350	100%
<b>ŁĄCZNIE</b>	17192	17196	100,02%

*4 sztuki bydła zostały 2 krotnie zbadane w kierunku gruźlicy bydła*

## **8. Omówienie wyników kontroli wewnętrznych**

- I. *KONTROLA PROBLEMOWA W TRYBIE ZWYKŁYM POWIATOWEGO LEKARZA WETERYNARII w celu ustalenia prawidłowości nadzoru nad zagadnieniami określonymi w programie kontroli nr WIW-Z-OZ.1611.1.2014 z dnia 22 kwietnia 2014 r.*

*Tematami kontroli były:*

- 1. rejestr Powiatowego Lekarza Weterynarii w Olecku,*
- 2. dobrostan zwierząt,*
- 3. obrót, pośrednictwo w obrocie oraz skup zwierząt,*
- 4. handel wewnątrzspółnotowy, eksport i przywóz zwierząt,*
- 5. transport zwierząt,*
- 6. identyfikacja i rejestracja zwierząt,*
- 7. kontrola cross – compliance*

*Kontrola pozytywna z uchybieniami w analizowanym zakresie. Podstawą pozytywnej oceny jest prawidłowe wykonywanie obowiązków Inspekcji Weterynaryjnej w zakresie realizacji zadań związanych z nadzorem Powiatowego Lekarza Weterynarii nad kontrolowanym obszarem. O sposobie usunięcia uchybień poinformowano pisemnie w dniu 19.08.2014 r.*

- II. *KONTROLA PLANOWANA (KOMPLEKSOWA) POWIATOWEGO LEKARZA WETERYNARII W ZAKRESIE SPRAWOWANEGO NADZORU NAD SEKTOREM PASZOWYM I UTYLIZACYJNYM*

*Przedmiot kontroli:*

- nadzór nad paszami (zagadnienia kontrolne wg kolejności zawartej w programie kontroli)*
- nadzór nad podmiotami sektora utylizacyjnego (zagadnienia kontrolne wg kolejności zawartej w programie kontroli)*

*W dniu 28.05.2014r. poinformowano o sposobie realizacji poleceń oraz wykorzystania uwag dotyczących stwierdzonych uchybień.*

- III. *AUDYT WEWNĘTRZNY KONTROLI URZĘDOWYCH IW NA 2014 ROK: KONTROLE URZĘDOWE DOTYCZĄCE PRODUKTÓW UBOCZNYCH POCHODZENIA ZWIERZĘCEGO W ŚWIETLE ROZPORZĄDZENIA 1069/2009 – AUDYT SPRAWDZAJĄCY BĘDĄCY PRIORYTETEM W-M WLW.*

*Przedmiot kontroli:*

- ocena procesów kształtujących ład organizacyjny, w tym dokumentów odniesienia oraz skuteczności w realizacji celu*

*Uwagi i wnioski: niezgodności nie stwierdzono, wnioski poaudytowe nie zostały sporządzone.*

*Ocena audytora: system zarządzania kontrolami ustanowiony przez PLW adekwatny do wymogów prawa w działaniach objętych audytem, realizowany terminowo, merytorycznie, skutecznie. Wysoka ocena i szczególna rzetelność inspektora sprawującego nadzór nad podmiotami sektora utylizacyjnego przy sporządzaniu protokołów z kontroli.*



IV. KONTROLA KOMPLEKSOWA DZIAŁALNOŚCI POWIATOWEGO LEKARZA WETERYNARII W ZAKRESIE BEZPIECZEŃSTWA ŻYWNOSCI POCHODZENIA ZWIERZĘCEGO

*Kontrola pozytywna z uchybieniami , które zostały niezwłocznie usunięte o czym poinformowano pisemnie w dniu 25.09.2014r.*

V. KONTROLA KOMPLEKSOWA DZIAŁALNOŚCI POWIATOWEGO LEKARZA WETERYNARII W ZAKRESIE DOBROSTANU ZWIERZĄT PRZYJMOWANYCH DO RZEŻNI.

*Kontrola pozytywna z uchybieniami wykazała nieprawidłowości w opracowaniu standardowych procedur operacyjnych oraz braku ich weryfikacji przez lekarza urzędowego. Do eliminacji uchybień przystąpiono niezwłocznie o czym poinformowano pisemnie w dniu 19.08.2014r.*

VI. KONTROLA PRAWIDŁOWOŚCI NADZORU POWIATOWEGO LEKARZA WETERYNARII W OLECKU W ZAKŁADZIE MIĘSNYM W ZAKRESIE SPEŁNIENIA WARUNKÓW WETERYNARYJNYCH PRZY UBOJU BYDŁA, IDENTYFIKACJI ZWIERZĄT, WARUNKÓW HIGIENICZNO-WETERYNARYJNYCH W MAGAZYNIE ŻYWCA I DOBROSTANU ZWIERZĄT.

*Zalecenia pokontrolne zostały w części wykonane niezwłocznie o czym poinformowano pisemnie w dniu 20.10.2014r.*

*Postępowanie administracyjne w sprawie zainstalowania urządzenia do unieruchamiania bydła przy ogłuszaniu wszczęto już w 2015r.*

VII. KONTROLA PROBLEMOWA (KOMPLEKSOWA) POWIATOWEGO LEKARZA WETERYNARII W ZAKRESIE SPRAWOWANEGO NADZORU NAD ZWALCZANIEM CHOROÓB ZAKAŻNYCH ZWIERZĄT, W TYM CHOROÓB ODZWIERZĘCYCH, REALIZACJĄ BADAŃ KONTROLNYCH ZAKAŻEŃ ZWIERZĄT, NADZORU NAD ZDROWIEM ZWIERZĄT PRZEZNACZONYCH DO ROZRODU, JAKOŚCIĄ ZDROWOTNĄ MATERIAŁU BIOLOGICZNEGO ORAZ SEKTORA AKWAKULTURY

*Kontrola pozytywna z uchybieniami. O sposobie ich usunięcia Wojewódzki Lekarz Weterynarii w Olsztynie został poinformowany pisemnie w dniu 04.07.2014 r.*

## Część III – Wnioski , plany i założenia na rok następny

### 1. Wnioski z realizacji zadań w roku objętym sprawozdaniem

Sposób postępowania tutejszego organu uwzględnia fakt, że wszystkie trzy zespoły merytoryczne Inspektoratu mają obsadę jednoosobową.

### 2. Realizacja planów i założeń z roku poprzedniego

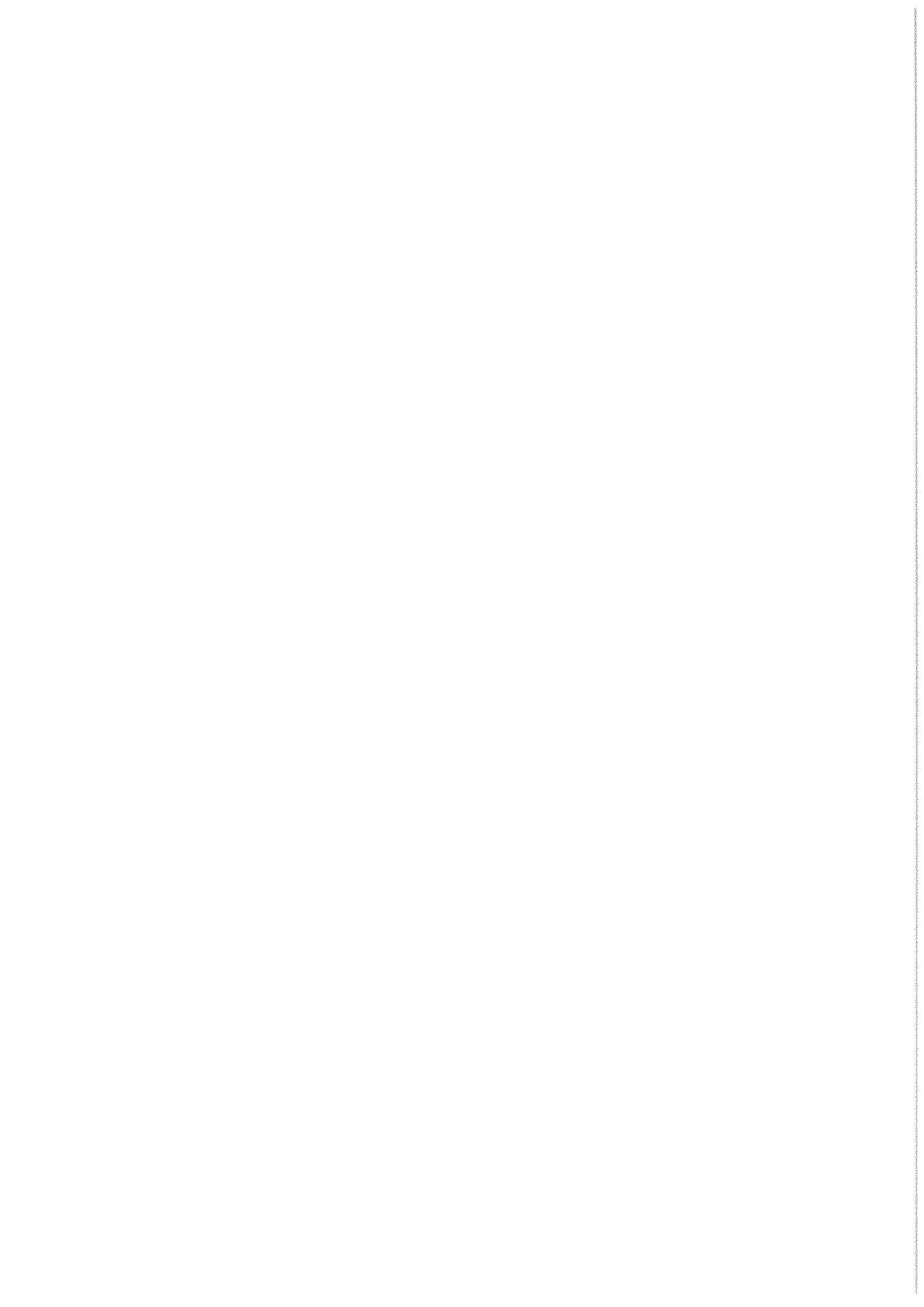
LP	PROBLEM / ZAGADNIENIE	PLANOWANE DZIAŁANIE	ODPOWIEDZIALNOŚĆ	TERMIN REALIZACJI	SPOSÓB I STAN REALIZACJI
1	Kontrola wymogów CC w pełnym zakresie obszarów A/B/C	Wsparcie merytoryczne przez wszystkie zespoły PIW	inspektor weterynaryjny mgr inż. Kornel Laskowski	Praca ciągła	Zrealizowano w całości
2	Zagrożenie afrykańskim pomorem świń	Permanentne rozpowszechnianie informacji wśród hodowców świń, instytucji i podmiotów ujętych w planach zwalczania asf oraz wyznaczonych lekarzy weterynarii	Powiatowy Lekarz Weterynarii, st. insp. wet. lek. wet. Ewa Szymczak	Praca ciągła	Szkolenie lekarzy weterynarii wolnej praktyki, sukcesywne informowanie hodowców, organy samorządowe i instytucje współpracujące o stanie zagrożenia przy każdej okazji szkoleniowej i wystąpieniu publicznym
3	Utrzymanie i doskonalenie systemu zarządzania SDW	Doskonalenie systemu zarządzania w zakresie systemowym i technicznym	Starszy Inspektor weterynaryjny ds. higieny środków spożywczych pochodzenia zwierzęcego	Praca ciągła	Audyt wewnętrzny ZHW Olsztyn i zewnętrzny PCA wykazały prawidłowe funkcjonowanie systemu jakości w nadzorowanych stacjach.
4	Kontynuacja budowy siedziby Powiatowego Inspektoratu Weterynarii	W zależności od wielkości przyznanych środków finansowych dalsza-etapowa lub ostateczna realizacja	Powiatowy Lekarz Weterynarii i Gł. Księgowy PIW	Koniec roku budżetowego	Inwestycję zrealizowano w 88 %.

### 3. Plany i założenia na rok następny

LP	PROBLEM / ZAGADNIENIE	PLANOWANE DZIAŁANIE	ODPOWIEDZIALNOŚĆ	TERMIN REALIZACJI
1	Zagrożenie afrykańskim pomorem świń	Kontynuowanie rozpowszechniania informacji wśród hodowców świń, instytucji i podmiotów ujętych w planach zwalczania asf oraz wyznaczonych lekarzy weterynarii	Powiatowy Lekarz Weterynarii, st. insp. wet. lek. wet. Ewa Szymczak	Praca ciągła
2	Zagrożenie wysoko zjadliwą gripą ptaków	Rozpowszechnianie informacji wśród hodowców drobiu, instytucji i podmiotów ujętych w planach zwalczania AI oraz wyznaczonych lekarzy weterynarii	Powiatowy Lekarz Weterynarii, st. insp. wet. lek. wet. Ewa Szymczak	Praca ciągła
3	Utrzymanie i doskonalenie systemu zarządzania SDW	Doskonalenie systemu zarządzania w zakresie systemowym i technicznym	Starszy Inspektor weterynaryjny ds. higieny środków spożywczych pochodzenia zwierzęcego	Praca ciągła
4	Kontynuacja budowy siedziby Powiatowego Inspektoratu Weterynarii	W zależności od wielkości przyznanych środków finansowych końcowa realizacja, tzn. głównie urządzenie wjazdu i parkingów, doprowadzenie do budynku instalacji gazowej LNG, dokończenie kanalizacji deszczowej.	Powiatowy Lekarz Weterynarii i Gł. Księgowy PIW	Koniec roku budżetowego

Powiatowy Lekarz Weterynarii  
w Olecku

lek. wet. Dariusz Salamon



**USTAWA**  
z dnia 29 stycznia 2004 r.

**o Inspekcji Weterynaryjnej**

Art. 3.

1.

Inspekcja realizuje zadania z zakresu ochrony zdrowia zwierząt oraz bezpieczeństwa produktów pochodzenia zwierzęcego w celu zapewnienia ochrony zdrowia publicznego.

2.

Inspekcja wykonuje swoje zadania w szczególności przez:

1)

zwalczanie chorób zakaźnych zwierząt, w tym chorób odzwierzęcych;

1a)

badania kontrolne zakażeń zwierząt;

2)

monitorowanie chorób odzwierzęcych i odzwierzęcych czynników chorobotwórczych oraz związanej z nimi oporności na środki przeciwdrobnoustrojowe u zwierząt, w produktach pochodzenia zwierzęcego i *środkach żywienia zwierząt*1;

3)

badanie zwierząt rzeźnych oraz produktów pochodzenia zwierzęcego;

4)

przeprowadzanie:

a)

weterynaryjnej kontroli granicznej,

b)

kontroli weterynaryjnej w handlu i wywozie zwierząt oraz produktów w rozumieniu przepisów o kontroli weterynaryjnej w handlu,

c)

2 kontroli administracyjnych i kontroli na miejscu przestrzegania wymogów, w zakresie określonym w przepisach o płatnościach w ramach systemów wsparcia bezpośredniego, jako organ kontroli, o którym mowa w art. 48 ust. 7 rozporządzenia Komisji (WE) nr 1122/2009 z dnia 30 listopada 2009 r. ustanawiającego szczegółowe zasady wykonania rozporządzenia Rady (WE) nr 73/2009 odnośnie do zasady wzajemnej zgodności, modulacji oraz zintegrowanego systemu zarządzania i kontroli w ramach systemów wsparcia bezpośredniego dla rolników przewidzianych w wymienionym rozporządzeniu oraz wdrażania rozporządzenia Rady (WE) nr 1234/2007 w odniesieniu do zasady wzajemnej zgodności w ramach systemu wsparcia ustanowionego dla sektora wina (Dz. Urz. UE L 316 z 02.12.2009, str. 65, z późn. zm.),

d)

kontroli wyrobów do diagnostyki in vitro stosowanych w medycynie weterynaryjnej, w rozumieniu art. 2 pkt 40 ustawy z dnia 11 marca 2004 r. o ochronie zdrowia zwierząt oraz zwalczaniu chorób zakaźnych zwierząt (Dz. U. z 2008 r. Nr 213, poz. 1342 oraz z 2010 r. Nr 47, poz. 278, Nr 60, poz. 372 i Nr 78, poz. 513), zwanych dalej "wyrobami do diagnostyki in vitro stosowanymi w medycynie weterynaryjnej", mającej na celu ustalenie, czy wprowadzone do obrotu lub używania wyroby znajdują się w wykazie wyrobów do diagnostyki in vitro stosowanych w medycynie weterynaryjnej, o którym mowa w art. 70a ust. 1 ustawy z dnia 11 marca 2004 r. o ochronie zdrowia zwierząt oraz zwalczaniu chorób zakaźnych zwierząt;

5)

sprawowanie nadzoru nad:

a)

bezpieczeństwem produktów pochodzenia zwierzęcego, w tym nad wymaganiami weterynaryjnymi przy ich produkcji, umieszczaniu na rynku oraz sprzedaży bezpośredniej,

- b) wprowadzaniem na rynek zwierząt, produktów ubocznych pochodzenia zwierzęcego w rozumieniu art. 3 pkt 1 w związku z art. 2 ust. 2 rozporządzenia Parlamentu Europejskiego i Rady (WE) nr 1069/2009 z dnia 21 października 2009 r. określającego przepisy sanitarne dotyczące produktów ubocznych pochodzenia zwierzęcego, nieprzeznaczonych do spożycia przez ludzi, i uchylającego rozporządzenie (WE) nr 1774/2002 (rozporządzenie o produktach ubocznych pochodzenia zwierzęcego) (Dz. Urz. UE L 300 z 14.11.2009, str. 1, z późn. zm.) i produktów pochodnych w rozumieniu art. 3 pkt 2 tego rozporządzenia,
    - c) wytwarzaniem, obrotem i stosowaniem pasz, dodatków stosowanych w żywieniu zwierząt, organizmów genetycznie zmodyfikowanych przeznaczonych do użytku paszowego i pasz genetycznie zmodyfikowanych oraz nad transgranicznym przemieszczaniem organizmów genetycznie zmodyfikowanych przeznaczonych do użytku paszowego,
    - d) zdrowiem zwierząt przeznaczonych do rozrodu oraz jakością zdrowotną materiału biologicznego i jaj wylęgowych drobiu,
    - e) obrotem i ilością stosowanych produktów leczniczych weterynaryjnych,
    - f) wytwarzaniem i stosowaniem pasz leczniczych,
    - g) przestrzeganiem przepisów o ochronie zwierząt,
    - h) przestrzeganiem zasad identyfikacji i rejestracji zwierząt oraz przemieszczaniem zwierząt,
    - i) przestrzeganiem wymagań weterynaryjnych w gospodarstwach utrzymujących zwierzęta gospodarskie,
    - j) utrzymywaniem, hodowlą, prowadzeniem ewidencji zwierząt doświadczalnych w jednostkach doświadczalnych, hodowlanych i u dostawców;
  - 6) prowadzenie monitorowania substancji niedozwolonych, pozostałości chemicznych, biologicznych, produktów leczniczych i skażeń promieniotwórczych u zwierząt, w ich wydzielinach i wydalinach, w tkankach lub narządach zwierząt, w produktach pochodzenia zwierzęcego, w wodzie przeznaczonej do pojenia zwierząt oraz *środkach żywienia zwierząt*<sup>4</sup>;
  - 7) prowadzenie wymiany informacji w ramach systemów wymiany informacji, o których mowa w przepisach Unii Europejskiej;
  - 8) przyjmowanie informacji o niebezpiecznych produktach żywnościowych oraz paszach od organów Państwowej Inspekcji Ochrony Roślin i Nasiennictwa, Inspekcji Jakości Handlowej Artykułów Rolno-Spożywczych, w zakresie kompetencji tych inspekcji, oraz od organów Inspekcji Handlowej o niebezpiecznych produktach żywnościowych pochodzenia zwierzęcego oraz ocena ryzyka i stopnia zagrożenia spowodowanego niebezpiecznym produktem żywnościowym lub paszą, a następnie przekazywanie tych informacji do kierującego siecią systemu RASFF, o którym mowa w art. 85 ustawy z dnia 25 sierpnia 2006 r. o bezpieczeństwie żywności i żywienia (Dz. U. Nr 171, poz. 1225, z późn. zm.).
3. Inspekcja wykonuje zadania, o których mowa w ust. 1 i 2, na podstawie przepisów odrębnych.