



## INFORMACJA

### o stanie realizacji zadań oświatowych Powiatu Oleckiego w roku szkolnym 2009/2010

Zarząd zapoznał się i przyjął informację  
o stanie realiz. zadań oświatowych w roku szk. 2009/2010  
i skierował pod obronę Komisji Skontrolującej  
Powiatu Oleckiego.  
06.10.10v. *[Signature]*

Załącznik w opracowaniu informacji świadczący o między-  
sektorowym podejściu Powiatu Oleckiego do edukacji i przygotowania  
zawodowego młodzieży. Zarówno uprzedni omówienie w naradzie  
nim, jak i stałe dokonywanie zmian w celu poprawy warunków  
kształcenia, rozszerzona oferta zajęć pozaszkolnych, intensywnie  
mające kierunków naukowym studentów, potwierdzają upełnie  
zorganizowanie kadry szkół powiatowych oraz  
tworzą samorząd powiatowy.  
05.10.10v. *[Signature]*

Materiał opracowany przez Wydział Edukacji, Kultury, Sportu i Promocji  
Starostwa Powiatowego w Olecku  
na podstawie analiz i informacji od dyrektorów szkół, OKE, SIO  
oraz innych opracowań własnych.

## SPIS TREŚCI:

I	ZADANIA JEDNOSTEK SAMORZĄDU TERYTORIALNEGO	3
II	ZADANIA WYDZIAŁU EDUKACJI, KULTURY, SPORTU I PROMOCJI STAROSTWA POWIATOWEGO W OLECKU	3
III	STAN ORGANIZACJI SZKÓŁ PONADGIMNAZJALNYCH W ZAKRESIE SZKOLNICTWA	4
IV	WYKONANE REMONTY, INWESTYCJE W ROKU SZKOLNYM 2009/2010	5
V	ANALIZA NABORU DO SZKÓŁ PONADGIMNAZJALNYCH DLA MŁODZIEŻY NA ROK SZKOLNY 2009/2010	16
VI	BAZA DYDAKTYCZNA SZKÓŁ/PLACÓWEK OŚWIATOWYCH	20
VII	POZYSKANE ŚRODKI PRZEZ WYDZIAŁ EDUKACJI (..) Z MINISTERSTWA EDUKACJI NARODOWEJ, KURATORIUM OŚWIATY, OKRĘGOWEJ KOMISJI EGZAMINACYJNEJ	21
VIII	REALIZOWANE PROJEKTY	22
IX	STAN FINANSOWY SZKÓŁ PONADGIMNAZJALNYCH DLA KTÓRYCH ORGANEM PROWADZĄCYM JEST POWIAT OLECKI	25
X	STAN ZATRUDNIENIA W SZKOŁACH PONADGIMNAZJALNYCH W ROKU SZKOLNYM 2009/2010	26
XI	DOSKONALENIE ZAWODOWE NAUCZYCIELI I POZIOM WYKSZTAŁCENIA	26
XII	STAN ZATRUDNIENIA PRACOWNIKÓW ADMINISTRACJI I OBSŁUGI	27
XIII	NAGRODY STAROSTY OLECKIEGO PRZYZNANE NAUCZYCIELOM ZA ROK SZKOLNY 2009/2010	28
XIV	SUKCESY UCZNIÓW SZKÓŁ PONADGIMNAZJALNYCH W ROKU SZKOLNYM 2009/2010	28
XV	KURSY ZAWODOWE I INNE STAŻE PRZEPROWADZONE W SZKOŁACH ZAWODOWYCH, DLA KTÓRYCH ORGANEM PROWADZĄCYM JEST POWIAT OLECKI W ROKU SZKOLNYM 2009/2010	32
XVI	KSZTAŁCENIE SPECJALNE I INDYWIDUALNE NAUCZANIE	34
XVII	STYPENDIA ZA ROK SZKOLNY	34
XVIII	SZKOLNICTWO NIEPUBLICZNE	35
XIX	WYNIKI Z EGZAMINÓW MATURALNYCH	37
XX	WYNIKI Z EGZAMINÓW POTWIERDZAJĄCYCH ZDOBYCIE KWALIFIKACJI ZAWODOWYCH	50

Obowiązek sporządzania i przedstawiania informacji o stanie realizacji zadań oświatowych jednostki samorządu terytorialnego za poprzedni rok szkolny, w tym o wynikach sprawdzianu i egzaminów wynika z dyspozycji art. 5a ust. 4 ustawy z dnia 7 września 1991r. o systemie oświaty.

## **I. Zadania jednostek samorządu terytorialnego**

1. Zapewnienie kształcenia, wychowania i opieki, w tym profilaktyki społecznej – art. 5a ust. 2 pkt. 2 – ustawy o systemie oświaty;
2. Zapewnienie warunków działania szkoły lub placówki, w tym bezpiecznych i higienicznych warunków nauki, wychowania i opieki – art. 5 ust.7 pkt 1 ustawy o systemie oświaty;
3. Wykonywanie remontów obiektów szkolnych oraz zadań inwestycyjnych w tym zakresie - art. 5 ust. 7 pkt 2 ustawy o systemie oświaty;
4. Zapewnienie obsługi administracyjnej, finansowej, w tym zakresie wykonywania czynności, o których mowa w art. 4 ust. 3 pkt 2-6 ustawy z dnia 29 września 1994r. o rachunkowości, i organizacyjnej szkoły lub placówki - art. 5 ust. 7 pkt 3 ustawy o systemie oświaty;
5. Wyposażenie szkoły lub placówki w pomoce dydaktyczne i sprzęt niezbędny do pełnej realizacji programów nauczania, programów wychowawczych, przeprowadzania sprawdzianów i egzaminów oraz wykonywania innych zadań statutowych - art. 5 ust. 7 pkt 4 ustawy o systemie oświaty;
6. Stanowienie o wysokości niektórych składników wynagrodzenia nauczycieli – Karta Nauczyciela;
7. Wspieranie nauczycieli w procesie dydaktyczno-wyrównawczym – Karta Nauczyciela;
8. Realizacja zadań wspierających uczniów w nauce – ustawa o systemie oświaty.

## **II. Zadania Wydziału Edukacji, Kultury, Sportu i Promocji Starostwa Powiatowego w Olecku w zakresie oświaty**

Zadania Wydziału Edukacji, Kultury, Sportu i Promocji Starostwa Powiatowego w Olecku zawarte są w Regulaminie Organizacyjnym Starostwa Powiatowego w Olecku.

Do jednych z głównych zadań Wydziału należy sprawowanie nadzoru merytorycznego nad działalnością szkół/placówek ponadgimnazjalnych, dla których organem prowadzącym jest Powiat Olecki. W skład Wydziału wchodzi:

1. Urszula Nejfert – Naczelnik Wydziału Edukacji, Kultury, Sportu i Promocji;
2. Halina Bogdańska – Podinspektor ds. zarządzania informatycznego, promocji i programów Unii Europejskiej;

3. Anna Turowska – Podinspektor ds. promocji i programów Unii Europejskiej;
4. Dorota Chalecka – Podinspektor ds. edukacji i systemu informacji oświatowej.

Powiat Olecki jest organem prowadzącym dla następujących szkół i placówek oświatowych:

1. **Zespół Szkół Licealnych i Zawodowych** – Dyrektor Beata Urszula Stypułkowska,
2. **Zespół Szkół Technicznych** – Dyrektor Marek Góryński,
3. **Liceum Ogólnokształcące im. Jana Kochanowskiego** – Dyrektor Leszek Olszewski,
4. **Ośrodek Szkolno-Wychowawczy dla Dzieci Głuchych im. Św. Filipa Smaldone** – Dyrektor Artur Sobolewski,
5. **Poradnia Psychologiczno-Pedagogiczna** – Dyrektor Elżbieta Domasik.

Powiat Olecki jest organem dotującym następującym szkołom/placówkom:

1. **Zakład Doskonalenia Zawodowego** – Dyrektor Barbara Taraszkiewicz;
2. **Centrum Edukacji Specjalnej i Rozwoju Zawodowego przy Środowiskowym Domu Samopomocy** – Dyrektor Danuta Maria Zaniewska;
3. **Centrum Edukacji i Rozwoju Zawodowego** – Dyrektor Jarosław Bańkowski;
4. **Niepubliczna Poradnia Psychologiczno-Pedagogiczna przy Środowiskowym Domu Samopomocy** – Dyrektor Katarzyna Kosińska;
5. **Spoleczne Liceum Ogólnokształcące przy Społecznym Towarzystwie Oświatowym** – Dyrektor Waldemar Snarski.

### III. Stan organizacji szkół ponadgimnazjalnych w zakresie szkolnictwa

Powiat Olecki jest organem prowadzącym dla pięciu szkół/placówek oświatowych. Stan organizacji sieci szkół ponadgimnazjalnych w roku szkolnym 2009/2010 obrazują poniższe zestawienia.

*Tabela Nr 1. Typy szkół i kierunki kształcenia w szkołach ponadgimnazjalnych powiatu oleckiego w roku szkolnym 2009/2010*

<i>Nazwa szkoły</i>	<i>Typ szkoły</i>	<i>Kierunek kształcenia</i>
Zespół Szkół Licealnych i Zawodowych w Olecku	I Liceum Profilowane	<ul style="list-style-type: none"> <li>➤ profil socjalny</li> <li>➤ zarządzanie informacją</li> <li>➤ ekonomiczno-administracyjny</li> </ul>
	Technikum nr 1	<ul style="list-style-type: none"> <li>➤ technik rolnik</li> <li>➤ technik organizacji usług gastronomicznych</li> <li>➤ technik ochrony środowiska</li> <li>➤ technik architektury krajobrazu</li> <li>➤ technik hotelarstwa</li> </ul>

	Szkoła Policealna nr 1	<ul style="list-style-type: none"> <li>➤ technik organizacji usług gastronomicznych</li> <li>➤ technik rolnik</li> <li>➤ technik rachunkowości</li> <li>➤ technik informatyk</li> <li>➤ technik bezpieczeństwa i higieny pracy</li> <li>➤ technik ochrony fizycznej osób i mienia</li> <li>➤ technik dietetyk</li> <li>➤ technik logistyk</li> <li>➤ technik usług kosmetycznych</li> </ul>
Zespół Szkół Technicznych w Olecku	Zasadnicza Szkoła Zawodowa nr 2	<ul style="list-style-type: none"> <li>➤ mechanik pojazdów samochodowych</li> <li>➤ sprzedawca</li> <li>➤ kucharz małej gastronomii</li> <li>➤ stolarz</li> <li>➤ fryzjer</li> <li>➤ murarz</li> <li>➤ cukiernik</li> <li>➤ blacharz samochodowy</li> <li>➤ piekarz</li> <li>➤ ślusarz</li> <li>➤ elektromechanik</li> <li>➤ rzeźnik-wędliniarz</li> </ul>
	II Liceum Profilowane	<ul style="list-style-type: none"> <li>➤ ekonomiczno-administracyjny</li> <li>➤ zarządzanie informacją</li> </ul>
	Technikum nr 2	<ul style="list-style-type: none"> <li>➤ technik mechanik</li> <li>➤ technik ekonomista</li> <li>➤ technik informatyk</li> <li>➤ technik handlowiec</li> </ul>
	Szkoła Policealna nr 2	<ul style="list-style-type: none"> <li>➤ technik mechanik</li> <li>➤ technik ekonomista</li> <li>➤ technik organizacji reklamy</li> <li>➤ technik technologii drewna</li> </ul>
	II Liceum Uzupełniające	Kształcenie ogólne po zasadniczej szkole zawodowej
	Gimnazjum dla Dorosłych	Kształcenie osób, które nie rokują ukończenia szkoły w trybie normalnym
Ośrodek Szkolno-Wychowawczy dla Dzieci Głuchych im. św. Filipa Smaldone w Olecku	Szkoła Podstawowa Gimnazjum	-
	Zasadnicza Szkoła Zawodowa nr 3	<ul style="list-style-type: none"> <li>➤ kucharz małej gastronomii</li> <li>➤ ogrodnik</li> <li>➤ krawiec</li> </ul>
	III Liceum Profilowane	➤ zarządzanie informacją
	Technikum nr 3	<ul style="list-style-type: none"> <li>➤ technik kucharz</li> <li>➤ technik informatyk</li> <li>➤ technik ogrodnik</li> </ul>
	Technikum Uzupełniające nr 3	<ul style="list-style-type: none"> <li>➤ kucharz</li> <li>➤ technik technologii odzieży</li> <li>➤ technik informatyk</li> </ul>
	Szkoła Policealna nr 3	➤ technik informatyk
	Specjalna Szkoła Przesposabiająca do Pracy	<ul style="list-style-type: none"> <li>➤ praca użyteczna na rzecz placówki</li> <li>➤ wybrane prace biurowe</li> <li>➤ sztuka użytkowania</li> <li>➤ prace ogrodnicze</li> <li>➤ asystent</li> <li>➤ organizacja czasu wolnego</li> <li>➤ gospodarstwo domowe</li> <li>➤ elementy dziewiarstwa, szycia ręcznego</li> </ul>

Liceum Ogólnokształcące im. Jana Kochanowskiego w Olecku	Kształcenie ogólne
Poradnia Psychologiczno-Pedagogiczna.	Teren całego powiatu

*Źródło: Opracowanie własne na podstawie Systemu Informacji Oświatowej na dzień 31 marca 2010 r. powiatu oleckiego.*

Liczba uczniów w oleckich publicznych szkołach ponadgimnazjalnych (dla młodzieży) według danych z Systemu Informacji Oświatowej przedstawia się następująco w latach szkolnych:

- 2007/2008 uczyło się 1.888 uczniów (stan na 31.03.2008 r.),
- 2008/2009 uczyło się 1.903 uczniów (stan na 31.03.2009 r.),
- 2009/2010 uczyło się 1.805 uczniów (stan na 31.03.2010 r.).

Porównując lata szkolne 2007/2008 i 2009/2010 zauważa się spadek ilości uczniów o 83 osoby. Jest to głównie spowodowane niżem demograficznym i częściowym odpływem gimnazjalistów do powiatów ościennych. W tym roku do naszych szkół ponadgimnazjalnych przyjęto 62 osoby z powiatów ościennych.

Analizując kierunki kształcenia w szkołach ponadgimnazjalnych z terenu powiatu oleckiego wynika, że największym zainteresowaniem wśród uczniów cieszą się Technika i Szkoły Zawodowe.

W oleckich Technikach według SIO w latach szkolnych:

- 2007/2008 uczyło się 610 uczniów (stan na 31.03.2008 r.).
- 2008/2009 uczyło się 662 uczniów (stan na 31.03.2009 r.).
- 2009/2010 uczyło się 624 uczniów (stan na 31.03.2010 r.).

Natomiast w Zasadniczych Szkołach Zawodowych według SIO w latach szkolnych:

- 2007/2008 uczyło się 189 uczniów (stan na 31.03.2008 r.).
- 2008/2009 uczyło się 221 uczniów (stan na 31.03.2009 r.).
- 2009/2010 uczyło się 244 uczniów (stan na 31.03.2010 r.).

Tytuł technika można uzyskać w 4-letnich technikach i 2-letnich szkołach policealnych w zawodach m.in.: technik hotelarstwa, technik usług gastronomicznych, technik rolnik, technik mechanizacji, technik informatyk, technik ekonomista, technik handlowiec, technik architektury krajobrazu, technik budownictwa, technik ochrony krajobrazu. Natomiast najmniejszym powodzeniem cieszą się Licea Profilowane o profilu: ekonomiczno-administracyjnym i zarządzanie informacją.

Ministerstwo Edukacji Narodowej w projektowanej reformie szkolnictwa zawodowego i ustawicznego przewiduje od 2012 roku reorganizację struktury nauczania i modelu kształcenia zawodowego, wprowadzając m.in. możliwość zgłaszania nowych zawodów do klasyfikacji. Kształcenie modułowe, ośrodki egzaminacyjne, w szkołach policealnych (dla dorosłych) funkcjonujących na terenie powiatu oleckiego już od kilku lat wdrażany jest modułowy program kształcenia na kierunkach: technik ekonomista i technik technologii drewna w ZST oraz technik rolnik i technik rachunkowości w ZSLiZ.

Charakterystyczne cechy kształcenia modułowego, które odróżniają je od kształcenia przedmiotowego, to:

- elastyczność programów kształcenia, proces uczenia się dominuje nad procesem nauczania,
- uczeń jest podmiotem w procesie kształcenia zawodowego, może podejmować decyzje dotyczące kształcenia w zależności od własnych potrzeb i możliwości,
- rozwiązania organizacyjno-programowe dają możliwość uzyskania kwalifikacji zawodowych różnymi drogami,
- każdy moduł zaliczany oddzielnie daje uprawnienia do wykonywania pracy zawodowej, ponieważ przejście do kolejnej jednostki dydaktycznej następuje po ocenie i zaliczeniu przez ucznia jednostki poprzedniej,
- kształcenie odbywa się na zasadach transferu przyswajania umiejętności i wiedzy.

Co roku Organ Prowadzący dostosowuje ofertę kształcenia do zmieniającego się rynku pracy i analizy potrzeb prowadzonych przez szkoły. Na wniosek Dyrektorów Szkół otwierane są **nowe kierunki kształcenia** cieszące się zainteresowaniem wśród młodzieży.

*Tabela Nr 2. Nowe kierunki kształcenia utworzone w roku szkolnym 2009/2010*

<i>Nazwa szkoły</i>	<i>Typ szkoły</i>	<i>Nowy kierunek kształcenia wprowadzony w roku szkolnym 2009/2010</i>
Zespół Szkół Licealnych i Zawodowych w Olecku	Szkoła Policealna nr 1	- technik dietetyk - technik logistyk - technik usług kosmetycznych

*Źródło: Opracowanie własne na podstawie danych z publicznych szkół ponadgimnazjalnych powiatu oleckiego.*

## IV. Wykonane remonty, inwestycje w roku szkolnym 2009/2010

Tabela Nr 1. Wykonane remonty, inwestycje w roku szkolnym 2009/2010.

### WYKONANE REMONTY, MODERNIZACJA I INWESTYCJE W PLACÓWKACH OŚWIATOWYCH OD 1.01.2009-30.09.2010 R.

Nazwa szkoły	Wykonane remonty, modernizacje, podjęte inwestycje	Wkład własny	Pozyskane środki	Wartość zadania	% środków zewnętrznych	Źródło finansowania środków zewnętrznych
<b>WYKONANE REMONTY / INWESTYCJE W 2009 R.</b>						
Liceum Ogólnokształcące im. Jana Kochanowskiego w Olecku	<ul style="list-style-type: none"> <li>- rozebranie starego ogrodzenia oraz wykonanie nowego wokół szkoły i na wymianę instalacji elektrycznej.</li> <li>- pomalowanie pracowni języka niemieckiego, biologicznej i pokoju nauczycielskiego,</li> <li>- ułożenie terakoty w pracowni języka niemieckiego.</li> <li>- cekolowanie i malowanie ścian w pracowni języka francuskiego oraz położenie terakoty,</li> <li>- ułożenie terakoty w pracowni języka niemieckiego,</li> <li>- wymieniono 3 umywalki i 6 sedesów w toaletach na I i II piętrze.</li> </ul>	143 180 zł	- zł	143 180 zł	0%	
Ośrodek Szkolno – Wychowawczy dla Dzieci Głuchych im Sw. Filipa Smaldone w Olecku	<ul style="list-style-type: none"> <li>- remont dwóch pomieszczeń szpitalika (izolatki) w ramach praktyk zawodowych z projektu Polskiego Związku Głuchych „4 KROKI”</li> <li>- montaż i zakup 35 szt. okien i 35 szt. parapetów wewnętrznych plastikowych w budynku nowego internatu od strony posesji,</li> <li>- zakup materiałów do remontu pracowni specjalistycznej do nauki zawodu - murarz,</li> <li>- zakup materiałów do remontu bloku żywieniowego</li> <li>- zakup i montaż urządzeń wspomagających słyszenie w programie PITAGORAS 2007</li> </ul>	122 639 zł	14 175 zł			PFRON
			9 682 zł	146 496 zł	16,29%	projekt PZG „4 KROKI”
Zespół Szkół Licealnych i zawodowych w Olecku	<ul style="list-style-type: none"> <li>- ułożenie terakoty na I i II piętrze oraz klatkach schodowych szkoły, cyklinowanie parkietu w sali gimnastycznej i polakerowanie, wymieniono oświetlenia w sali gimnastycznej i w szatniach, pomalowanie sali, ułożenie paneli podłogowych w sali dydaktycznej na I piętrze – „galeria”, wykonanie izolacji ściany szczytowej w sali gimnastycznej i wykonanie odpływu do studzienki, remonty bieżące, nagłośnienie Sali gimnastycznej oraz sali konferencyjnej,</li> <li>- studium wykonalności do projektu „Modernizacja i doposażenie pracowni do kształcenia w zawodach hotelarskich i gastronomicznych – Pewnym krokiem w zawodową przyszłość”.</li> </ul>	213 437 zł	- zł	213 437 zł	0%	



Nazwa szkoły	Wykonane remonty, modernizacje, podjęte inwestycje	Wkład własny	Pozyskane środki	Wartość zadania	% środków zewnętrznych	Źródło finansowania środków zewnętrznych
Zespół Szkół Technicznych w Olecku	<ul style="list-style-type: none"> <li>- wymiana 40 szt. okien w budynku internatu i 2 szt. drzwi (w tym w pomieszczeniach, które po remoncie zostaną przekazane Poradni Psychologiczno - Pedagogicznej w Olecku),</li> <li>- remont schodów w Zamku (klatka od strony policji),</li> <li>- naprawa instalacji odgromowej w budynkach internatu,</li> <li>- remont elewacji i dachu w małym budynku internatu,</li> <li>- remont elewacji dużego budynku internatu,</li> <li>- remont balustrady schodów w Zamku,</li> <li>- remont bieżący hali sportowej,</li> <li>- remonty bieżące w nowym budynku szkoły (remont sal: 130s, 09s, 02s.),</li> <li>- remonty bieżące w Zamku: remont sal: 121z, 3z, 120z),</li> <li>- remont sal: 6z, 122z, 14s, 114z, ośmiu sal na pierwszym piętrze internatu, tynków na wieży Zamku, zaplecza sanitarnego w małym budynku internatu.</li> </ul>	204 550 zł	6 000 zł	210 550 zł	2,85%	Środki Rady Rodziców
<b>OGÓLNY KOSZT PRZEPROWADZONYCH REMONTÓW I MODERNIZACJI W POSZCZEGÓLNYCH SZKOŁACH W 2009R.:</b>		683 806 zł	29 857 zł	713 663 zł		
		95,82%	4,18%	100%		



Nazwa szkoły	Wykonane remonty, modernizacje, podjęte inwestycje	Wkład własny	Pozyskane środki	Wartość zadania	% środków zewnętrznych	Źródło finansowania środków zewnętrznych
<p>Ośrodek Szkolno-Wychowawczy dla Dzieci Głuchych im Św. Filipa Smaldone w Olecku</p>	<p>-w ramach praktyk zawodowych z projektu Polskiego Związku Głuchych „4 KROKI” wykonano:</p> <p>- remont pomieszczenia z przeznaczeniem na izbę pamięci, - remont byłego magazynu na pracownię specjalistyczną do prowadzenia zajęć z kształcenia zawodowego</p>	-zł	10 950 zł	16 950 zł	100%	Projekt PZG „4 KROKI” Darowizna materiałów od sponsora
	<p>- wymiana instalacji elektrycznej w głównym budynku placówki w części zabytkowej, w której mieści się tzw. stary internat z całym jego zapleczem: demontaż istniejącego osprzętu elektrycznego, w internacie, układ zasilania i wyłączni p. poż., montaż rozdzielnic, pomiar energii elektrycznej, instalacja oświetlenia ogólnego, oświetlenia nocne, oświetlenia ewakuacyjno-awaryjne, instalacja gniazd wtykowych, instalacja zasilania urządzeń kuchni, kotłowni, ochrona od porażen i połączenia wyrównawcze, instalacja przeciwprzepięciowa i odgromowa, układanie przewodów, instalacja sygnalizacji dla osób niepełnosprawnych oraz remont kuchni wraz z całym jej zapleczem: doprowadzenie posadzek do należytego stanu sanitarnego, licowanie ścian płytkami, przemurowywanie ścianek, osadzanie ościeżnic drzwiowych, położenie nowej warstwy tynku na ścianach i sufitach, wymiana rurociągów instalacji wodociągowej i kanalizacyjnej, montaż zaworów przelotowych i zwrotnych, badanie szczelności instalacji wodociagowych, montaż urządzeń sanitarnych. Łączny koszt uwzględnia także zamówienie na moc elektryczną.</p>	217 061 zł	0 zł	217 061 zł	0%	
<p>Zespół Szkół Technicznych w Olecku</p>	<p>- remont balustrady schodów w Zamku (klatka od strony jeziora) – uzupełnienie metalowych elementów dekoracyjnych wg wzoru, - remont bieżący hali sportowej, - obróbka okien, remonty bieżące i remont zaplecza sanitarnego w dużym budynku internatu, - instalacja kratak przeciwnieogowych i wymiana dziurawej rynny w dużym budynku internatu, - remont magazynu warzywnego w małym budynku internatu, - remonty bieżące budynku szkoły (remont sal: 118s, 119s), - remonty bieżące w Zamku (remont sal: 201z, 9z), - naprawa chodników przed Zamkiem.</p>	51 750 zł	2 000 zł	53 750 zł	3,72%	Środki Rady Rodziców

Nazwa szkoły	Wykonane remonty, modernizacje, podjęte inwestycje	Wkład własny	Pozyskane środki	Wartość zadania	% środków zewnętrznych	Źródło finansowania środków zewnętrznych
Zespół Szkół Technicznych w Olecku	Do końca września planowane jest dokończenie napraw elewacji dużego budynku internatu, wymiana spróchniałych elementów konstrukcji dachu wieży Zamku, pomalowanie dużej klatki schodowej w Zamku i ogrodzeń.	40 000 zł	5 000 zł	45 000 zł	11%	5.000 zł - środki Rady Rodziców (zakup materiałów) 40.000 zł – środki powiatu (robocizna pracowników z robót publicznych)
Poradnia Psychologiczno-Pedagogiczna	Adaptacja pomieszczeń internatu ZST na potrzeby PPP. W ramach pozyskanych środków z projektu „Adaptacja pomieszczeń internatu Zespołu Szkół Technicznych w Olecku ul. Zamkowa 4 oraz budowa pochyl/ni dla niepełnosprawnych” W okresie wakacyjnym odświeżono (prace malarskie) dwa pomieszczenia	61 876 zł	61 875 zł	123 751 zł	50%	PFRON
<b>OGÓLNY KOSZT PRZEPROWADZONYCH REMONTÓW I MODERNIZACJI W POSZCZEGÓLNYCH SZKOLACH W 2010 R.:</b>		500 zł	- zł	500 zł	0%	-
Ogółem koszt przeprowadzonych remontów/inwestycji w 2009 r.:		1 289 222 zł	379 497 zł	1 668 720 zł		
Ogółem koszt przeprowadzonych remontów/inwestycji do września 2010 r.:		77,26%	22,74%	100%		
Ogółem koszt przeprowadzonych remontów/inwestycji w 2009 r.:		683 806 zł	29 857 zł	713 663 zł	4,18%	
Ogółem koszt przeprowadzonych remontów/inwestycji do września 2010 r.:		1 289 222 zł	379 497 zł	1 668 720 zł	22,75%	
<b>RAZEM OD 2009 DO KOŃCA WRZESŃNIA 2010 R.:</b>		1 973 028 zł	409 354 zł	2 382 383 zł	17,18%	

Źródło: Opracowanie własne.

W okresie sprawozdawczym poczyniono wiele starań do poprawy bazy lokalowej i dydaktycznej powiatowej oświaty. Szczegółowe rozliczenie realizowanych zadań inwestycyjnych i remontowych wydatków przedstawiono w sprawozdaniach z realizacji budżetu.

W tym roku zakończy się realizacja projektu pn. „**Rozbudowa, modernizacja i doposażenie bazy kształcenia zawodowego w Powiecie Oleckim**” przy Zespole Szkół Licealnych i Zawodowych w Olecku w ramach Osi Priorytetowej 3 - „Infrastruktura społeczna” Działanie 3.1 Inwestycje w infrastrukturę społeczną”.

Projekt dofinansowany jest z Programu RPO WiM 2007-2013. Wartość projektu zgodnie z zawartą umową o dofinansowanie wynosi **3 774 470 zł**, z czego pozyskane środki **3.196.406 zł** (RPO **2.762.406 zł**, PFRON **434.000 zł**) co stanowi **85%** wydatków kwalifikowanych. Wkład własny Powiatu **578.064 zł**.

Powyższa inwestycja umożliwi podniesienie standardów kształcenia zawodowego naszej młodzieży oraz dostosowanie bazy dydaktycznej do wymogów sprecyzowanych w „*Standardach wyposażenia dydaktycznego pracowni kształcenia zawodowego*”, zarówno w zakresie wyposażenia w sprzęt dydaktyczny jak i w zakresie wymogów kubaturowych i odpowiedniej infrastruktury poszczególnych pomieszczeń. Budynek dostosowany będzie do potrzeb osób niepełnosprawnych poprzez: wykonanie podjazdu, montażu specjalistycznego dźwigu, zapewniającego komunikację między kondygnacjami, dostosowanie łazienek i inne.

Wydział Edukacji (...) wspólnie z dyrektorami: LO i OSW w marcu 2010 r. złożył wniosek do Ministerstwa Edukacji Narodowej w sprawie zwiększenia części oświatowej subwencji ogólnej z 0,6% rezerwy, z tytułu dofinansowania remontów bieżących na ogólną kwotę dofinansowania 292.478,00 zł. W sierpniu otrzymaliśmy decyzję Ministra Finansów o przyznaniu środków finansowych w wysokości **116.991,00 zł**, która przeznaczona będzie na remont instalacji elektrycznej w LO.

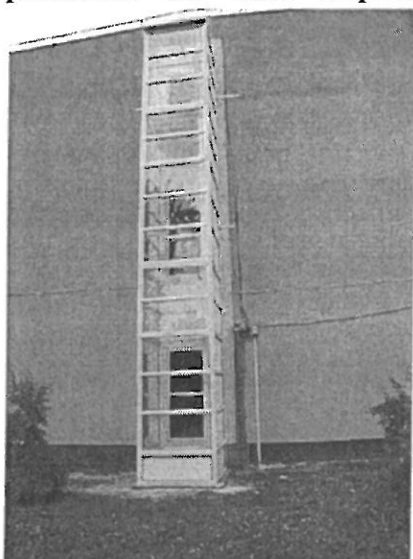
Z kolei w ramach projektu „**Termomodernizacja budynków użyteczności publicznej Powiatu Oleckiego**” zakończyły się prace związane z **termomodernizacją budynków użyteczności publicznej w Liceum Ogólnokształcącym**. Prace obejmowały docieplenie, płukanie grzejników i remont elewacji i stropodachu oraz budowę podjazdu dla osób niepełnosprawnych. Wartość zadania wyniosła **1.010.149 zł**.

*Archiwum Wydziału EK.*



Termomodernizacja budynków przyczyni się do zmniejszenia zapotrzebowania na energię cieplną oraz ograniczy koszty ogrzewania i emisję zanieczyszczeń kotłowni węglowych i olejowych pracujących dla potrzeb ogrzewania budynków.

Ponadto w Zespole Szkół Licealnych i Zawodowych funkcjonuje już **samoobsługowa platforma dla osób niepełnosprawnych** ruchowo z podnoszeniem na poziom pierwszy



i drugi. Koszt wykonania platformy to **121.277,47 zł**, z czego 50% jest dofinansowane ze środków Państwowego Funduszu Rehabilitacji Osób Niepełnosprawnych, a pozostałą część sfinansowano z budżetu powiatu oleckiego.

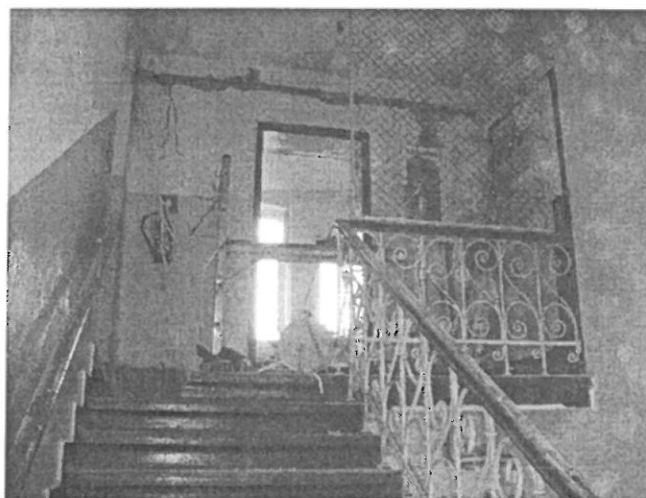
Od sierpnia 2010 r. do sierpnia 2011 r. w powiecie oleckim będzie realizowany projekt „**Modernizacja i doposażenie pracowni do kształcenia w zawodach hotelarskich i gastronomicznych – Pewnym krokiem w zawodową przyszłość**”. Całkowita wartość projektu wynosi **1.970.431,67 zł**, zaś dofinansowanie **1.647.921,92 zł**.

*Archiwum Wydziału EK.*

Projekt otrzymał dofinansowanie ze środków Regionalnego Programu Operacyjnego Warmia i Mazury z Działania 3.1. Inwestycje w infrastrukturę edukacyjną. W ramach projektu zostanie rozbudowana i zmodernizowana pracownia żywienia, dziedzictwa kulinarnego oraz obsługi konsumenta i gościa hotelowego zgodnie z wymaganiami Krajowego Ośrodka Wspierania Edukacji Zawodowej i Ustawicznej (KOWEziU). Pracownie będą wyposażone także w niezbędne urządzenia i sprzęt dydaktyczny do nauki zawodu.

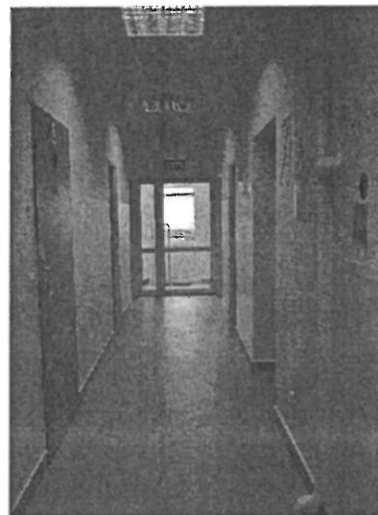
Dzięki w/w zadaniom baza zawodowa przy ZSLiZ będzie przygotowana do wdrożenia kolejnego etapu reformy szkolnictwa zawodowego.

W chwili obecnej w internacie **Ośrodka Szkolno - Wychowawczego dla Dzieci Głuchych im. Św. Filipa Smaldone w Olecku** trwają roboty zakończeniowe dotyczące remontu instalacji elektrycznej. W niedalekiej przyszłości należałoby przeprowadzić również remont kuchni.



*Archiwum OSW*

W Poradni Psychologiczno-Pedagogicznej w Olecku wykonano adaptację pomieszczeń internatu Zespołu Szkół Technicznych na potrzeby Poradni i pozyskano środki z PFRON w ramach projektu „Adaptacja pomieszczeń internatu Zespołu Szkół Technicznych w Olecku ul. Zamkowa 4 oraz budowa pochylni dla niepełnosprawnych” na ogólną kwotę 123.751,00 zł z czego 50%, tj. 61.875,00 zł stanowią środki pozyskane z PFRON.



Archiwum PPP

Zespół Szkół Technicznych w Olecku pozyskał środki finansowe z Programu Współpracy Transgranicznej Litwa-Polska 2007-2013 w wysokości 268.246 zł na wymianę młodzieży i remont internatu. W miesiącach październik - grudzień 2010 r. w ramach pozyskanych środków w internacie będzie prowadzony remont drugiego i części pierwszego piętra.

Powiat Olecki poczynił działania dotyczące przygotowania dokumentacji technicznej do Programu Współpracy Transgranicznej Litwa-Polska-Rosja, celem pozyskania środków finansowych na następujące inwestycje:

- 1) termomodernizacja i instalacja solarów na budynku ZSLiZ – wartość szacunkowa zadania – 1.067.000 zł (trwają prace projektowe nad dokumentacją techniczną),
- 2) termomodernizacja budynku szkoły i montaż pomp ciepłych w OSW - szacunkowa wartość zadania 1.299.000 zł (trwają prace projektowe nad dokumentacją techniczną),
- 3) termomodernizacja budynku szkoły i montaż pomp ciepłych w ZST - szacunkowa wartość zadania 1.250.000 zł (trwają prace projektowe nad dokumentacją techniczną).

Planowany termin składania wniosku aplikacyjnego na powyższe zadania przewidywany jest w I połowie 2011 r.

Ponadto w kolejnym terminie składania wniosków w ramach programu Litwa-Polska-Rosja w partnerstwie Rejonem Guriewsk Powiat Olecki planuje



Archiwum Wydziału EK

złożyć projekt na wykonanie

wielofunkcyjnego boiska oraz lodowiska ze sztuczną nawierzchnią przy Zespole Szkół Technicznych w Olecku. Planuje się, że boisko wielofunkcyjne, które umożliwi grę w piłkę ręczną, siatkówkę, koszykówkę, tenis. Będzie miało ono wymiary olimpijskie i umożliwi rozgrywanie

zawodów o randze międzynarodowej. Lodowisko będzie obiektem całorocznym – zimą będzie wykorzystywane do jazdy na lodzie, zaś w pozostałym okresie jako obiekt do jazdy na wrotkach lub deskorolkach (Skate Park). Wartość inwestycyjną tego projektu szacuje się na około 1.403.000 zł, z czego boisko wielofunkcyjne 671.000 zł, lodowisko 732.00 zł.

## V. Analiza naboru do szkół ponadgimnazjalnych dziennych dla młodzieży na rok szkolny 2009/2010 sporządzona wg danych otrzymanych ze szkół na dzień 12 sierpnia 2009 r.

Tabela Nr 1. Liczba absolwentów gimnazjów w powiecie oleckim w roku szkolnym 2009/2010.

Gmina	Liczba absolwentów gimnazjów powiatu oleckiego 2009/2010
Olecko	273
Kowale Oleckie	72
Świątajno	43
Wieliczki	51
<b>Razem</b>	<b>439</b>

Źródło: Opracowanie własne na podstawie danych z gimnazjów i samorządów gminnych powiatu oleckiego.

Tabela Nr 2. Liczba uczniów/ słuchaczy przyjętych do klas I szkół ponadgimnazjalnych powiatu oleckiego w latach szkolnych 2008/2009 – 2009/2010 ze względu na typ szkoły.

Nazwa szkoły	Typ szkoły	Liczba uczniów przyjętych do I klasy w roku szkolnym	
		2008/2009	2009/2010
Zespół Szkół Licealnych i Zawodowych w Olecku	I Liceum Profilowane	54	90
	Technikum nr 1	92	51
	<u>Szkoła Policealna nr 1</u>	<u>83</u>	<u>77</u>
Zespół Szkół Technicznych w Olecku	Zasadnicza Szkoła Zawodowa nr 2	107	101
	Technikum nr 2	121	83
	<u>Szkoła Policealna nr 2</u>	<u>133</u>	<u>61</u>
	<u>II Liceum Uzupełniające</u>	<u>30</u>	<u>36</u>
Ośrodek Szkolno-Wychowawczy dla Dzieci Głuchych im. św. Filipa Smaldone w Olecku	Zasadnicza Szkoła Zawodowa nr 3	0	17
	Technikum nr 3	7	11
	<u>Technikum Uzupełniające nr 3</u>	<u>15</u>	<u>7</u>
	<u>Szkoła Policealna nr 3</u>	<u>0</u>	<u>7</u>
	Specjalna Szkoła Przystosowująca do Pracy	4	0
Liceum Ogólnokształcące im. Jana Kochanowskiego w Olecku		128	128
<b>Razem</b>		<b>774</b>	<b>669</b>



Udział uczniów w %				
Liceum Profilowane	54	7 %	90	13 %
Technikum	220	29 %	145	22 %
Szkoła Policealna	216	28 %	145	22 %
Zasadnicza Szkoła Zawodowa	107	14 %	118	18 %
Liceum Uzupełniające	30	4 %	36	5 %
Specjalna Szkoła Przystosobająca do Pracy	4	1 %	0	0 %
Liceum Ogólnokształcące	128	0,5 %	128	19 %

Źródło: Opracowanie własne na podstawie danych z publicznych szkół ponadgimnazjalnych powiatu oleckiego oraz informacji z Systemu Informacji Oświatowej (SIO) na dn. 30.09.2008 r. i na dn. 30.09.2009 r.

Tabela Nr 3. Liczba uczniów/ słuchaczy przyjętych do klas I szkół ponadgimnazjalnych powiatu oleckiego w latach szkolnych 2008/2009 – 2009/2010 ze względu na kierunek kształcenia.

Nazwa szkoły	Typ szkoły	Kierunek kształcenia	Liczba uczniów przyjętych do I klasy w roku szkolnym		
			2008/2009	2009/2010	
Zespół Szkół Licealnych i Zawodowych w Olecku	I Liceum Profilowane	socjalne	32	25	
		ekonomiczno-administracyjny	22	65	
	Technikum nr 1	technik rolnik	15	0	
		technikum org. usług gastronomicznych	0	15	
		technik ochrony środowiska	11	12	
		technik architektury krajobrazu	28	9	
		technik hotelarstwa	38	15	
	Szkoła Policealna nr 1	technik rolnik	10	23	
		technik rachunkowości	13	0	
		technik bezpieczeństwa i higieny pracy	60	54	
		technik ochrony fizycznej osób i mienia	0	0	
	Zespół Szkół Technicznych w Olecku	Zasadnicza Szkoła Zawodowa nr 2	mechanik pojazdów samochodowych	20	24
			sprzedawca	15	22
kucharz małej gastronomii			15	11	
Mechanik monter maszyn i urządzeń			1	0	
stolarz			0	0	
fryzjer			15	9	
murarz			23	29	
cukiernik			5	1	
blacharz samochodowy			3	0	
piekarz			7	4	
ślusarz			1	0	
elektromechanik			1	0	
rzeźnik - wędliniarz			1	1	
Technikum nr 2			technik mechanik	23	14
		technik ekonomista	32	18	
		technik informatyk	49	29	
		technik handlowiec	17	0	
		technik budownictwa	0	22	

	Szkoła Policealna nr 2	technik informatyk	44	22
		technik ekonomista	33	16
		technik organizacji reklamy	33	23
		technik technologii drewna	23	0
	II Liceum Uzupełniające	-----	30	36
Ośrodek Szkolno-Wychowawczy dla Dzieci Głuchych im. św. Filipa Smaldone w Olecku	Zasadnicza Szkoła Zawodowa nr 3	kucharz małej gastronomii	0	10
		murarz	0	7
	Technikum nr 3	technik informatyk	0	5
		kucharz małej gastronomii	7	6
	Technikum Uzupełniające nr 3	kucharz małej gastronomii	8	7
		technik technologii odzieży	7	0
	Szkoła Policealna nr 3	technik informatyk	0	7
	Specjalna Szkoła Przystosowująca do Pracy	profile kształcenia: ➤ praca użyteczna na rzecz placówki ➤ wybrane prace biurowe ➤ sztuka użytkownika ➤ prace ogrodnicze ➤ asystent ➤ organizacja czasu wolnego ➤ gospodarstwo domowe ➤ elementy dziewiarstwa, szycia ręcznego	4	0
Liceum Ogólnokształcące im. Jana Kochanowskiego w Olecku			128	128
<b>Razem</b>			<b>774</b>	<b>669</b>

Źródło: Opracowanie własne na podstawie danych z publicznych szkół ponadgimnazjalnych powiatu oleckiego oraz informacji z Systemu Informacji Oświatowej (SIO) na dn. 30.09.2008 r. i na dn. 30.09.2009 r.

Z powyższej tabeli wynika, że:

- liczba uczniów LO w analizowanych latach utrzymuje się tym samym poziomie: 128 uczniów w roku szkolnym 2008/2009 i 2009/2010,
- w ZSLiZ porównując rok szkolny 2009/2010 do 2008/2009 zauważa się:
  - spadek liczby uczniów liceum profilowanego oraz w technikum,
  - największym zainteresowaniem w liceum profilowanym cieszył się kierunek specjalności ekonomiczno-administracyjnym – 65 uczniów,
  - w szkole policealnej największym zainteresowaniem cieszył się kierunek: technik bezpieczeństwa i higieny pracy – 54 słuchaczy oraz technik rolnik – 23 słuchaczy,
- w roku szkolnym 2009/2010 największym zainteresowaniem cieszył się kierunek technik organizacji usług gastronomicznych – 15 uczniów i technik hotelarstwa również 15 uczniów;
- w ZST porównując rok szkolny 2009/2010 do 2008/2009 zauważa się:
  - spadek liczby uczniów podejmujących naukę w zasadniczej szkole zawodowej, w 2008/2009 – 107 uczniów, a w 2009/2010 roku szkolnym – 101 uczniów.

Największe zainteresowanie zaobserwowano szkołą zawodową o profilu murarz, mechanik

pojazdów samochodowych, sprzedawca, kucharz małej gastronomii, fryzjer,

- w technikum największy nabór był na kierunkach technik informatyk, technik budownictwa i technik ekonomista.

Z analizy naboru do klas pierwszych szkół ponadgimnazjalnych w roku szkolnym 2009/2010 – wynika, że do klas I przyjęliśmy **669** osób (z czego **453 uczniów do szkół dla młodzieży**, **42 uczniów do OSW** oraz **174 słuchaczy** do szkół dla Dorosłych) .

Naboru do szkół ponadgimnazjalnych dla młodzieży na rok szkolny 2009/2010 dokonano **do 17 oddziałów**

- LO – 128 uczniów – 5 oddziałów
- ZSLiZ – 141 uczniów – 5 oddziałów
- ZST – 184 uczniów – 7 oddziałów /Zarząd Powiatu w marcu br. na wniosek Dyrektora ZST wyraził zgodę na zwiększenie liczby oddziałów w klasach I zasadniczej szkoły zawodowej.

Nabór do szkół policealnych drastycznie spada, gdyż jest to skutek braku naboru do służby wojskowej, co powoduje, że mniej absolwentów szkół ponadpodstawowych podejmuje naukę w szkołach policealnych.

## **PODSUMOWANIE**

Biorąc pod uwagę postępujący niż demograficzny, należy spodziewać się coraz mniejszej liczby absolwentów gimnazjów. Najmniejszy nabór do szkół spodziewany jest na rok szkolny 2014/2015 – przewidywana liczba absolwentów to 300 osób, co daje ok. 7 oddziałów mniej, do roku szkolnego 2009/2010.

Dlatego też, biorąc pod uwagę powyższe Wydział Edukacji (...) w roku ubiegłym opracował projekt promocyjny naszych szkół do Programu Operacyjnego Kapitał Ludzki, Działanie 9,5 „Oddolne Inicjatywy edukacyjne” pod nazwą „**Dowiedz się więcej o kierunkach kształcenia w powiecie oleckim!**”, który otrzymał dofinansowanie w wysokości 50 tys. zł na promocję szkół. Projekt realizowany był w okresie od 01.09.2009 r. do 30.04.2010 r. W ramach projektu przeprowadzono kampanię informacyjno- promocyjną, podczas której wyemitowano 120 reklam w Radiu 5 promujących ofertę oleckich szkół ponadgimnazjalnych i opublikowano 8 reklam prasowych w „Gazecie Współczesnej”. Ponadto nagrano film i wydano publikację promującą kierunki kształcenia. Powstałe w ramach projektu materiały promocyjne zostały rozpowszechnione podczas spotkań informacyjno-promocyjnych w gimnazjach powiatu oleckiego i powiatach ościennych oraz na Powiatowych Targach Edukacyjnych. Interesujące kierunki kształcenia i bogata oferta zajęć pozalekcyjnych sprawiła, że w ubiegłym roku do naszych szkół trafiły 62 osoby z powiatów ościennych (tj. 2 oddziały) do ZSLiZ–23 uczniów, ZST-22 uczniów, LO–17 uczniów.

## VI. Baza dydaktyczna szkół/placówek oświatowych

Tabela Nr 1. Stan bazy lokalowej oświaty w roku szkolnym 2009/2010r.

Wyszczególnienia		Pomieszczenia (ilość)									
		Sale lekcyjne	Pracownie		Sale gimnastyczne	Siłownie	Pracowni e/ hale warszt.	Gabinety lekarskie	Bibliotek i czytelnie	Świetlice	Stołówki
			Komputerowe	Język.							
1.	Zespół Szkół Technicznych	14	6	6	1	2	2	1	2	1	1
2.	Zespół Szkół Licealnych i Zawodowych	17	3	4	1	1	2	1	2	1	1
3.	Liceum Ogólnokształcące im. Jana Kochanowskiego	18	1	7	1	1	-	1	1	1	-
4.	Ośrodek Szkolno-Wychowawczy dla Dzieci Głuchych im. Św. Filipa Smaldone	24	4	1	-	1	3	1	1	6	1
<b>Razem</b>		<b>76</b>	<b>14</b>	<b>18</b>	<b>3</b>	<b>5</b>	<b>7</b>	<b>4</b>	<b>6</b>	<b>9</b>	<b>3</b>

Źródło: Opracowanie własne.

Stan techniczny i funkcjonalność budynków oświatowych jest dobry. Jest rezultatem stałych, znacznych nakładów finansowych czynionych od kilku lat na poprawę stanu technicznego szkół i placówek oraz wyposażenie w pomoce dydaktyczne. Od dwóch lat Powiat występuje do

MEN o dofinansowanie doposażenia pracowni i remonty. W ubiegłym roku szkolnym 2009/2010 występowaliśmy z:

- z wnioskiem o zwiększenie części oświatowej subwencji ogólnej z 0,6% rezerwy w roku 2010 z tytułu dofinansowania remontów bieżących na OSW i LO (całkowita wartość zadania 584.956,00 zł, pozyskana dotacja 116.991,00 zł).

- wnioskiem o zwiększenie części oświatowej subwencji ogólnej z 0,6% rezerwy w roku 2010 z tytułu wyposażenia w sprzęt szkolny i pomoce dydaktyczne pomieszczeń do nauki w nowo wybudowanych obiektach szkół i placówek oświatowych lub w obiektach pozyskanych w wyniku umów lub dzierżawy oraz wyposażenia nowych pomieszczeń do nauki pozyskanych w wyniku modernizacji lub adaptacji na ZSLiZ, ZST, LO i OSW (całkowita wartość zadania 344.250,00 zł). Wniosek otrzymał pozytywną opinię i został skierowany do Ministra Finansów.

Szczegółowa informacja dotycząca wyposażenia w sprzęt dydaktyczny szkół i placówek oświatowych została przedstawiona na wrześniowym posiedzeniu sesji Rady Powiatu. Informacja została przyjęta przez radnych.

VII. Pozyskane środki zewnętrzne przez Wydział Edukacji (...) z Ministerstwa Edukacji Narodowej, Kuratorium Oświaty i Okręgowej Komisji Egzaminacyjnej w okresie od 2009 r. do 30.09.2010 r.

Tabela Nr 1. Pozyskane środki zewnętrzne przez Wydział Edukacji (...) z MEN, KO i OKE w roku szkolnym 2009/2010r.

Lp	Nazwa projektu	Instytucja, w której wniosek został złożony	Beneficjent	Środki własne	Środki pozyskane	Razem wartość zadania
<b>ŚRODKI POZYSKANE Z PROGRAMÓW KRAJOWYCH W ZAKRESIE EDUKACJI W 2009 i 2010 r.</b>						
1.	Dotacja za przeprowadzenie części ustnej egzaminu maturalnego w roku szkolnym 2008/2009	Okręgowa Komisja Egzaminacyjna w Łomży	Powiat Olecki (ZST, ZSLiZ, LO, OSW)	0 zł	9.879,00 zł	9.879,00 zł
2.	Dotacja na sfinansowanie - w ramach podnoszenia jakości oświaty – prac komisji kwalifikacyjnych i egzaminacyjnych powołanych do rozpatrzenia wniosków nauczycieli o wyższy stopień awansu zawodowego.	Kuratorium Oświaty w Olsztynie	Powiat Olecki (ZST, ZSLiZ, OSW)	0 zł	528,00 zł	528,00 zł
3.	Wniosek o zwiększenie części oświatowej subwencji ogólnej z 0,6% rezerwy w roku 2010 z tytułu dofinansowania remontów bieżących (wymiana instalacji elektrycznej w LO wraz z budową podjazdu dla osób niepełnosprawnych).	Ministerstwo Edukacji Narodowej	Powiat Olecki (LO)	118.175,00 zł	116.991,00 zł	235.166,00 zł
<b>ZŁOŻONE WNIOSKI DO MEN W ZAKRESIE EDUKACJI DO 30.09.2010r. – czekające na rozpatrzenie</b>						
4.	Wniosek o zwiększenie części oświatowej subwencji ogólnej z 0,6% rezerwy w roku 2010 z tytułu wyposażenia w sprzęt szkolny i pomoce dydaktyczne pomieszczeń do nauki w nowo wybudowanych obiektach szkół i placówek oświatowych lub w obiektach pozyskanych w wyniku umów lub dzierżawy oraz wyposażenia nowych pomieszczeń do nauki pozyskanych w wyniku modernizacji lub adaptacji. Wniosek otrzymał pozytywną opinię i został skierowany do Ministra Finansów.	Ministerstwo Edukacji Narodowej Warszawa	Powiat Olecki (OSW, ZSLiZ, ZST, LO)	0 zł	344.250,00 zł	344.250,00 zł
5.	Wniosek o zwiększenie części oświatowej subwencji ogólnej z 0,6% rezerwy w roku 2010 z tytułu wyposażenia w sprzęt szkolny i pomoce dydaktyczne pomieszczeń do nauki w nowo wybudowanych obiektach szkół i placówek oświatowych lub w obiektach pozyskanych w wyniku umów lub dzierżawy oraz wyposażenia nowych pomieszczeń do nauki pozyskanych w wyniku modernizacji lub adaptacji. Wniosek został złożony w dniu 22.09.2010 r. Jest w trakcie oceny.	Ministerstwo Edukacji Narodowej Warszawa	Powiat Olecki (PPP)	0 zł	81.870,00 zł	81.870,00 zł
<b>Ogółem wartość pozyskanych środków w 2009 r.</b>				<b>118.175,00 zł</b>	<b>127.398,00 zł</b>	<b>245.573,00 zł</b>
<b>Wartość procentowa</b>				<b>48,12 %</b>	<b>51,88 %</b>	<b>100 %</b>
<b>OGÓŁEM POZYSKANE ŚRODKI I ZŁOŻONE WNIOSKI od 2009 do 30.09.2010 r.</b>				<b>118.175,00 zł</b>	<b>553 518,00 zł</b>	<b>671.693,00 zł</b>
<b>Wartość procentowa</b>				<b>17,59%</b>	<b>82,41%</b>	<b>100%</b>

Zródło: Opracowanie własne.

## VIII. Realizowane projekty

Tabela Nr 1. Realizacja projektów finansowanych z Funduszy Unijnych w szkołach ponadgimnazjalnych dla których organem prowadzącym jest Powiat Olecki w roku szkolnym 2009/2010

Lp.	Nazwa projektu	Źródło finansowania	Okres realizacji	Wkład własny	Środki zewnętrzne/ Dotacja UE	Wartość projektu	Krótki opis projektu
<b>Rok 2008</b>							
1.	„I Ty możesz zrobić karierę! Zrealizuj swoje marzenia!”	PO KL - 9.1.2: Wyrównywanie szans edukacyjnych uczniów z grup o utrudnionym dostępie do edukacji oraz zmniejszanie różnic w jakości usług edukacyjnych	03.11.2008- 30.07.2010	0 zł	207 926 zł	207 926 zł	W LO w Olecku prowadzone są m.in. zajęcia pozalekcyjne z doradcą zawodowym i psychologiem, funkcjonuje Szkolny Ośrodek Kariery, organizowane są wyjazdy na uczelnie wyższe do Olsztyna i Warszawy, dzień przedsiębiorczości, miasteczko zawodów itp. <b>Realizację projektu zakończono w czerwcu 2010 r.</b>
2.	„Open Your Eyes and See - Debating Film Club”	PO KL - 9.1.2: Wyrównywanie szans edukacyjnych uczniów z grup o utrudnionym dostępie do edukacji oraz zmniejszanie różnic w jakości usług edukacyjnych	03.11.2008- 30.07.2010	0 zł	256 752 zł	256 752 zł	W LO prowadzono klub dyskusyjny w j. angielskim (25 os.) oraz zajęcia wyrównawcze dla 36 uczniów z j. angielskiego. W kinie wyświetlane są filmy, młodzież uczestniczyła w warsztatach filmowych, w wyjeździe do szkoły filmowej w Łodzi, na festiwal Tofffest do Torunia oraz planuje się jeszcze wyjazd do miasteczka filmowego Barrandov w Czechach. <b>Realizację projektu zakończono w czerwcu 2010 r.</b>
3.	„Aktywni z natury. Młodzi ambasadorzy skarbów natury małej ojczyzny”	Fundacja Centrum Edukacji Obywatelskiej w Warszawie	13.05.2008- 28.02.2010	6 000 zł	0 zł	6 000 zł	Do projektu przystąpiło LO i ZST. Prowadzono zajęcia nt. zrównowazonego rozwoju i realizowano własne projekty edukacyjno-promocyjne „Olecko miastem rowerowym – miastem z przyszłością”, „Szlakiem puszczanskich jezior” oraz „Ścieżka aktywnych” mające na celu promocję zasobów przyrodniczych oraz walorów turystycznych powiatu oleckiego. <b>Realizację projektu zakończono w czerwcu 2010 r.</b>

Lp.	Nazwa projektu	Źródło finansowania	Okres realizacji	Wkład własny	Środki zewnętrzne/ Dotacja UE	Wartość projektu	Krótki opis projektu
<b>Rok 2009</b>							
4.	„Drugi język to pierwszorzędna sprawa!”	PO KL - 9.2 Poniesienie atrakcyjności i jakości szkolnictwa zawodowego	2.02.2009-30.06.2010	31 277 zł	214 030 zł	245 307 zł	W projekcie wzięło udział 354 uczniów z ZSLiZ, ZST i OS-W. W latach 2009-2010 uczęszczali na zajęcia pozalekcyjne z j. angielskiego, niemieckiego, rosyjskiego, francuskiego. Ponadto szkoły zostały wyposażone m.in. w pracownię językowe, materiały dydaktyczne. <b>Realizacja projektu została zakończona w czerwcu 2010 r.</b>
5.	„Dowiedz się więcej o kierunkach kształcenia w powiecie oleckim!”	PO KL - 9.5. Oddolne inicjatywy edukacyjne na obszarach wiejskich	1.09.2009-30.04.2010	0 zł	50 000 zł	50 000 zł	W ramach projektu Starostwo Powiatowe w Olecku ze szkołami ponadgimnazjalnymi powiatu oleckiego przeprowadziło kampanię informacyjno-promocyjną oferty kształcenia pod hasłem „Gimnazjalisto! Wybierz szkołę w Olecku!”. Była ona skierowana do uczniów klas III gimnazjów z powiatu oleckiego i sąsiednich oraz ich rodziców. Wyemitowano 120 reklam w Radiu 5 promujących ofertę oleckich szkół ponadgimnazjalnych i opublikowano 8 reklam prasowych w „Gazecie Współczesnej”. Ponadto nagrano film i opracowano publikację promującą kierunki kształcenia. Zorganizowano Powiatowe Targi Edukacyjne oraz 10 spotkań informacyjno-promocyjnych w gimnazjach powiatu. <b>Realizację projektu zakończono w 03.2010 r.</b>
6.	„Akademia Kompetencji – Kluczowych – program rozwoju uczniów szkół ponadgimnazjalnych Polski Wschodniej”	PO KL - Priorytet III „Wysoka jakość systemu oświaty”, poddz. 3.3.4 - Modernizacja metod i treści kształcenia	1.09.2009-30.06.1012	0 zł	134 100 zł	134 100 zł	<b>Realizację projektu zakończono w 03.2010 r.</b> Projekt realizowany w partnerstwie. Zakłada on, że w latach 2009-2012 weźmie w nim udział 220 uczniów z ZSLiZ, ZST i LO. Zostaną przeprowadzone dodatkowe zajęcia pozalekcyjne z j. angielskiego, przedsiębiorczości oraz informatyki uprawniające do zdobycia międzynarodowego certyfikatu ECDL. <b>Projekt w trakcie realizacji.</b>

Lp.	Nazwa projektu	Źródło finansowania	Okres realizacji	Wkład własny	Środki zewnętrzne/ Dotacja UE	Wartość projektu	Krótki opis projektu	
7.	„Język obcy coraz mniej obcy”	PO KL - 9.1.2: Wyrównywanie szans edukacyjnych uczniów z grup o utrudnionym dostępie do edukacji oraz zmniejszanie różnic w jakości usług edukacyjnych	1.9.2009-31.07.2011	0 zł	321 805 zł	321 805 zł	W ramach projektu przeprowadzane są zajęcia pozalekcyjne z języka angielskiego, niemieckiego, rosyjskiego i francuskiego oraz zajęcia rozszerzone z literatury angielskiej i wiedzy o kulturze. Ponadto szkoła zostanie doposażona w specjalistyczną pracownię językową, podręczniki, słowniki i inne materiały dydaktyczne. <b>Projekt w realizacji.</b>	
8.	„egoturystyka.pl – produkt turystyczny Krainy EGO”	RPO, oś 2, działanie 2.2. Promocja województwa i jego oferty turystycznej	2009-2011	32 266 zł	0 zł	(Liderem jest Powiat Elcki”	Kontynuacja projektu "Wirtualny przewodnik po Krajinie EGO". Oprócz wydania różnorodnych materiałów informacyjnych zakłada m.in. udział w targach międzynarodowych w Berlinie i krajowych w Gdańsku oraz zagraniczna wizyta studyjna. <b>Projekt w trakcie realizacji.</b>	
<b>Rok 2010</b>							<b>999 998,00 zł</b>	
9.	"Poradnia i szkoła razem na rzecz ucznia"	PO KL - 9.1.2: Wyrównywanie szans edukacyjnych uczniów z grup o utrudnionym dostępie do edukacji oraz zmniejszanie różnic w jakości usług edukacyjnych	1.09.2010-31.07.2012	0 zł	999 998 zł	999 998 zł	Projekt po ocenie merytorycznej i złożonym proteście uzyskał 97 pkt. Obecnie oczekujemy na informację o ostatecznej wysokości dofinansowania. Celem projektu jest zapewnienie opieki psychologiczno-pedagogicznej oraz zajęć pozalekcyjnych dla 400 uczniów SP w Wieliczkach i Cimochach oraz gimnazjum w Wieliczkach. Ponadto doposażenie biura projektu w PPP i zakup materiałów dydaktycznych i doposażenie szkół.	
<b>Wartość wkładu własnego:</b>					<b>69 543,00 zł</b>	<b>3,09%</b>		
<b>Wartość pozyskanej dotacji:</b>					<b>2 184 611,00 zł</b>	<b>96,91%</b>		
<b>Wartość projektów ogółem:</b>					<b>2 254 154,00 zł</b>	<b>100%</b>		

Źródło: Opracowanie własne.



## IX. Stan finansowy szkół ponadgimnazjalnych, dla których organem prowadzącym jest Powiat Olecki

Tabela Nr 1. Plan finansowy placówek oświatowych w roku szkolnym 2009 r. za okres od września 2009r. do 31 grudnia 2009 r. przedstawiał się następująco

Nazwa szkoły placówki	Plan budżetowy na 2009 r. (na cały rok)	Wykorzystanie od 1 września do 31 grudnia 2009 r.	
		zł	%
Liceum Ogólnokształcące im. Jana Kochanowskiego	2 525 542,00 zł	1 138 375,00 zł	45,07
Zespół Szkół Technicznych	4 183 109,00 zł	1 609 003,00 zł	38,46
Zespół Szkół Licealnych i Zawodowych	3 902 664,00 zł	1 737 826,00 zł	44,53
Ośrodek Szkolno-Wychowawczy dla dzieci Głuchych	3 636 316,00 zł	1 532 444,00 zł	42,14
Poradnia Psychologiczno-Pedagogiczna	513 014,00 zł	198 512,00 zł	38,70
<b>Ogółem</b>	<b>14 760 645,00 zł</b>	<b>6 216 160,00 zł</b>	<b>42,11</b>

*Informacja sporządzona na podstawie danych z Wydziału Finansowego Starostwa Powiatowego w Olecku*

Tabela Nr 2. Plan finansowy placówek oświatowych w roku szkolnym 2010 r. za okres od stycznia 2010 r. do sierpnia 2010 r. przedstawiał się następująco:

Nazwa szkoły placówki	Plan budżetowy na 2010 r.	Wykorzystanie od stycznia do 31 sierpnia 2010 r.	
		zł	%
Liceum Ogólnokształcące im. Jana Kochanowskiego	2 664 756,00 zł	1 667 214,00 zł	62,57
Zespół Szkół Technicznych	4 453 889,00 zł	2 806 524,00 zł	63,01
Zespół Szkół Licealnych i Zawodowych	4 422 627,00 zł	2 460 964,00 zł	55,64
Ośrodek Szkolno-Wychowawczy dla dzieci Głuchych	3 928 551,00 zł	2 171 823,00 zł	55,28
Poradnia Psychologiczno-Pedagogiczna	656 145,00 zł	468 744,00 zł	71,44
<b>Ogółem</b>	<b>16 125 968,00 zł</b>	<b>9 575 269,00 zł</b>	<b>59,38%</b>

*Informacja sporządzona na podstawie danych z Wydziału Finansowego Starostwa Powiatowego w Olecku*

Plan Budżetu za okres dwóch lat tj. 2009/2010 to kwota w wysokości **30.886.613 zł**, wykorzystanie za ten okres wynosi **15.791.429 zł** co stanowi **51,13%** wykorzystanych środków w roku szkolnym 2009/2010.

Natomiast wykorzystanie środków finansowych placówek oświatowych do 31 sierpnia 2010r. w stosunku do planu na 2010 r. wynosi **59,38%**.

## X. Stan zatrudnienia w szkołach w roku szkolnym 2009/2010.

Tabela Nr 1. Zatrudnienie - etaty pedagogiczne - w placówkach oświatowych roku szkolnym 2009/2010 wg grup awansu zawodowego

2009/2010 rok szkolny (etaty)	Bez stopnia	Stażysta	Kontraktowy	Mianowany	Dyplomowany	Ogółem w placówce
ZST	0,00	5,70	15,00	14,57	21,30	56,57
ZSLiZ	0,13	4,13	14,07	14,55	14,59	47,47
LO	0,00	1,00	5,66	8,67	16,90	32,23
OSW	0,00	3,49	9,50	11,00	20,50	44,49
PPP	0,00	0,00	1,00	2,00	5,00	8,00
<b>Ogółem powiat:</b>	<b>0,13 / 0,07%</b>	<b>14,32/ 7,59 %</b>	<b>45,23 / 23,96 %</b>	<b>50,79 / 26,91%</b>	<b>78,29 / 41,48%</b>	<b>188,76 / 100%</b>

Źródło: Opracowanie własne na podstawie danych z SIO wg stanu na dzień 30.09.2009r.

Jak wynika z powyższej tabeli w szkołach i placówkach prowadzonych przez Powiat Olecki w roku szkolnym 2009/2010 nauczyciele pracowali na 188,76 etatach, z czego:

- nauczyciele dyplomowani stanowią – 78,29 etatu tj. 41,48%;
- nauczyciele mianowani - 50,79 etatów co stanowi 26,91%;
- nauczyciele kontraktowi - 45,23 etatów tj. 23,96 %;
- nauczyciele stażyści 14,32 etatów, co stanowi 7,59%,
- nauczyciele bez stopnia – 0,13 etatu, co stanowi tylko 0,07 %.

Nauczyciele co roku mają możliwość podwyższania swoich kwalifikacji zawodowych. Art. 7 ust. 2 pkt 4 – ustawy Karta Nauczyciela zapewnia pomoc nauczycielom w doskonaleniu zawodowym, tj. podnoszeniu swej wiedzy ogólnej i zawodowej, korzystając z prawa pierwszeństwa do uczestnictwa we wszelkich formach doskonalenia. Uchwała Rady Powiatu co roku określa zasady dofinansowania kształcenia zawodowego nauczycieli.

## XI. Doskonalenie zawodowe nauczycieli i poziom wykształcenia

W myśl art 70 a KN pkt 1 „w budżetach organów prowadzących szkoły wyodrębnia się środki na dofinansowanie doskonalenia zawodowego nauczycieli z uwzględnieniem doradztwa metodycznego – w wysokości 1 % planowanych rocznych środków przeznaczonych na wynagrodzenia osobowe nauczycieli”. Zaplanowane środki finansowe przeznaczane są zgodnie z przyjmowaną co roku Uchwałą Rady Powiatu w sprawie form doskonalenia zawodowego nauczycieli. Środki finansowe zabezpiecza się na:

- Mazurski Ośrodek Doskonalenia Nauczycieli z siedzibą w Ełku

- czesne dla nauczycieli
- szkolenia rad pedagogicznych, seminaria, konferencje, warsztaty i inne
- dodatki doradcom metodycznym.

Na rok 2009 była to kwota w wysokości 74.073,00 zł, natomiast od stycznia 2010 r. zabezpieczono kwotę w wysokości 105.866,00 zł.

System doskonalenia i doksztalcania nauczycieli spowodował, że większość nauczycieli posiada kwalifikacje do nauczania co najmniej dwóch przedmiotów. Coraz liczniejsza jest grupa nauczycieli posiadających uprawnienia do uczenia trzech przedmiotów. Ponadto coraz więcej ośrodków doskonalenia nauczycieli oferuje szeroki wachlarz bezpłatnych szkoleń i studiów podyplomowych dla nauczycieli chcących podwyższyć swoje kwalifikacje.

## XII. Stan zatrudnienia pracowników administracji i obsługi

Tabela Nr 1. Zestawienie etatów administracji i obsługi w roku szkolnym 2009/2010 w szkołach/ placówkach oświatowych

Nazwa szkoły i liczba oddz. 2009/2010	administracji i obsługi /etaty/
<b>Zespół Szkół Technicznych</b> Liczba uczniów: 796 Liczba oddziałów: 36	18,00
<b>Zespół Szkół Licealnych i Zawodowych</b> Liczba uczniów: 625 Liczba oddziałów: 28	19,12
<b>Liceum Ogólnokształcące</b> Liczba uczniów: 401 Liczba oddziałów: 15	12,00
<b>Ośrodek Szkolno – Wychowawczy dla Dzieci Głuchych</b> Liczba uczniów: 96 Liczba oddziałów: 14	18,00
<b>Poradnia Psychologiczno – Pedagogiczna</b>	3,00
<b>RAZEM:</b>	<b>70,12</b>

Źródło: Opracowanie własne na podstawie danych z SIO wg stanu na dzień 30.09.2009r.

### **XIII. Nagrody Starosty Oleckiego przyznane dyrektorom i nauczycielom za rok szkolny 2009/2010r.**

W myśl art. 49 pkt 2 Ustawy Karta Nauczyciela oraz § 31 pkt 1 regulaminu wynagradzania nauczycieli (...) przyjętego uchwałą Nr XXV/161/09 Rady Powiatu w Olecku z dnia 26 marca 2009r. tworzy się w budżecie powiatu oleckiego specjalny fundusz nagród dla nauczycieli za ich osiągnięcia dydaktyczno-wyrównawcze w wysokości co najmniej 1% planowanego rocznego osobowego funduszu wynagrodzeń, z przeznaczeniem 0,3 % na wypłaty nagród Starosty i 0,7% na wypłaty nagród Dyrektora.

W uchwale budżetowej na 2009 r. na Nagrody Starosty Oleckiego z okazji Dnia Edukacji Narodowej zaplanowano kwotę w wysokości **22.300 zł.**

**Na nagrody w okresie sprawozdawczym wyodrębniono kwotę w wysokości 32.677 zł**

### **XIV. Sukcesy uczniów szkół ponadgimnazjalnych w roku szkolnym 2009/2010**

Rok szkolny 2009/2010 był kolejnym okresem, w którym uczniowie szkół ponadgimnazjalnych dla których organem prowadzącym jest Powiat Olecki osiągnęli znaczne sukcesy w różnych dziedzinach życia szkolnego.

#### **Ośrodek Szkolno-Wychowawczy dla Dzieci Głuchych w Olecku**

- I miejsce drużynowo na Mistrzostwach Polski Niesłyszących w Biegach Przełajowych w Olecku,
- III miejsce w Mistrzostwach Powiatu Oleckiego w Piłce Siatkowej w Olecku,
- II miejsce w deblu i Miksie do lat 22, III miejsce w Miksie do lat 17 i IV miejsce indywidualne w Mistrzostwach Polski Niesłyszących w Tenisie Stołowym w Krakowie,
- puchar dla najlepszego niepełnosprawnego sportowca roku 2009 dla ucznia klasy II TU Michała Januszko na Gali Mistrzów Sportu Oleckiego,
- I miejsce w kategorii osób niepełnosprawnych w Międzynarodowym Memoriale I. Jasieluna i F. Pietrołaja w Tenisie Stołowym w Olecku,
- III miejsce na 8.000 m w Mistrzostwach Europy w Biegach Przełajowych – 23-24 kwietnia w Baile Felix w Rumunii,
- I i III miejsce w IV-tym Regionalnym Konkursie Kulinarnym „Smaki 2010” w Olecku,
- I miejsce w punktacji zespołowej w Mistrzostwach Polski Niesłyszących w Tenisie Stołowym – 22 maja w Olecku,

- wyróżnienie w konkursie plastycznym pn. „Zwierzęta dobrze znamy i zawsze im pomagamy” – w Lidzbarku Warmińskim,
- I, II i III miejsce w kategorii chłopców, I miejsce w kategorii dziewcząt w VIII-m Regionalnym Turnieju Tenisa Stołowego pod honorowym patronatem Burmistrza w Olecku.

### Zespół Szkół Licealnych i Zawodowych w Olecku

Tabela Nr 1 Udział młodzieży ZSLiZ w konkursach, zawodach i olimpiadach w roku szkolnym 2009/2010

Lp.	Imię i nazwisko ucznia	Osiągnięcia	Opiekun
1.	Magdalena Smokowska	III miejsce w Olimpiadzie Wiedzy Ekonomicznej- etap szkolny	Urszula Nartowicz
2.	Paweł Pajko	I miejsce w V edycji Olimpiady Przedsiębiorczości- etap szkolny	Urszula Nartowicz
3.	Katarzyna Jabłońska	I miejsce w III Szkolnym Konkursie Wiedzy o Unii Europejskiej	Urszula Nartowicz
4.	Izabela Rekuć	III miejsce w III Szkolnym Konkursie Wiedzy o Unii Europejskiej	Urszula Nartowicz
5.	Łukasz Łowczyński	I miejsce w Szkolnym Konkursie Języka Angielskiego	Justyna Tyczkowska
6.	Ewa Topolska	II miejsce w Szkolnym Konkursie Języka Angielskiego	Justyna Tyczkowska
7.	Urszula Skrocka	Indywidualny program edukacyjny w ramach przyznanego stypendium dla dzieci szczególnie uzdolnionych	Małgorzat Essel
8.	Sylwia Szymanowska	Wyróżnienie za prezentację multimedialną dot. Jana Pawła II – W KONKURSIE Diecezji Ełckiej	Dariusz Gałaszewski
9.	Weronika Krot	Zakwalifikowana do II etapu Olimpiady Policyjnej	Justyna Waszkiewicz
10.	Magdalena Słowikowska, Patrycja Wróblewska, Paulina Poświatowska, Milena Olszewska, Patryk Krumrei, Paweł Zawistowski	I miejsce w Biegach z Klio organizowanych przez ZST w Olecku	Justyna Waszkiewicz
11.	Robert Karniej Daniel Trochim	IV miejsce w mistrzostwach wojewódzkich w tenisie stołowym-gry drużynowe	Edward Krysiuk
12.	Drużyna szkolna	III miejsce w piłce halowej chłopców-mistrzostwa powiatowe	Edward Krysiuk
13.	Drużyna szkolna	II miejsce w piłce siatkowej dziewcząt – mistrzostwa powiatowe	Karol Sobczak
14.	Drużyna szkolna	II miejsce w piłce siatkowej chłopców – mistrzostwa powiatowe	Karol Sobczak
15.	Natalia Andryszczyk	Zakwalifikowana do II etapu Olimpiady Policyjnej	Tomasz Radomski
16.	Natalia Andryszczyk	I miejsce w powiatowym konkursie recytatorskim „Poeci Pogranicza Warmi, Mazur i Suwalszczyzny”	Przemysław Michniewicz
17.	Mateusz Danilewicz	wysokie osiągnięcia w zawodach Karate Kyokushin,	W ramach klubu
18.	Uczniowie klas hotelarskich	„Smaki Warmii, Mazur i Powiśla na stołach Europy” II i III miejsce	M. Pojawa- Grajewska B. Stypułkowska W. Bronikowska- Chudy

*Źródło: Informacja sporządzona na podstawie informacji ze szkoły.*

## Zespół Szkół Technicznych w Olecku

Tabela Nr 2 Udział młodzieży ZST w konkursach, zawodach i olimpiadach w I semestrze roku szkolnego 2009/2010

Lp.	Opiekun	Nazwa konkursu, zawodów lub olimpiady	Liczba uczestników	Osiągnięcia
1.	Truchan Agnieszka	Konkurs wiedzy o Rosji	4	Krzysztof Grudziński 1 EM (1 miejsce)
2.	Wojnowski Romuald	Mistrzostwa Powiatu w Biegach Przełajowych	6	1 miejsce w kategorii chłopców (Szcodruch Patryk)
3.	Wojnowski Romuald	Mistrzostwa Województwa w Biegach Przełajowych	6	5 miejsce w kategorii juniorów (Szcodruch Patryk)
4.	Truchan Ryszard	„Ścieżka aktywnych”	1	Wyróżnienie COE, „przykład dobrej praktyki”

Źródło: Informacja sporządzona na podstawie informacji ze szkoły.

Tabela Nr 3 Udział młodzieży ZST w konkursach, zawodach i olimpiadach w II semestrze roku szkolnego 2009/2010

Lp.	Opiekun	Nazwa konkursu, zawodów lub olimpiady	Liczba uczestników	Osiągnięcia
1.	Borys Mariola	Regionalny konkurs recytatorski	2	3 miejsce Szerel Krystian
2.	Marek Chomontowski	Powiatowy Turniej Halowej Piłki Nożnej – szkoły ponadgimnazjalne	10	2 miejsce
3.	Wojnowski Romuald	Mistrzostwa województwa w biegach przełajowych	5	4 miejsce drużynowo
4.	Ryszard Truchan Jolanta Góryńska	„Wypromuj swoją małą ojczyznę”	2	wyróżnienie na szczeblu wojewódzkim
5.	Wiesław Domel	XI Powiatowy Konkurs Motoryzacyjny	2 drużyny (8 osób)	1miejsce -drużyna ZSZ 3 miejsce – drużyna tech.
6.	Wiesław Domel	Eliminacje wojewódzkie Konkursu Motoryzacyjnego	1 drużyn (3 osoby)	6 miejsce -drużyna ZSZ
7.	Maciej Brzozowski	Diednet Masters	4	Przejsicie do drugiego etapu

Źródło: Informacja sporządzona na podstawie informacji ze szkoły.

## Liceum Ogólnokształcące im. Jana Kochanowskiego w Olecku

Osiągnięcia młodzieży w konkursach i olimpiadach w roku szkolnym 2009/2010.

Tabela Nr 4 Udział młodzieży ZSLiZ w konkursach, zawodach i olimpiadach w roku szkolnym 2009/2010

Lp.	Imię i nazwisko ucznia	Osiągnięcia
1.	Hołubowicz Dorota	finalistka XLI Centralnej Olimpiady Języka Rosyjskiego
2.	Zawadzki Damian	4 miejsce w Okręgowej Olimpiadzie Języka Rosyjskiego
3.	Przekop Milena	olimpiada historyczna – 8 miejsce w etapie wojewódzkim
4.	Putra Angelina	konkurs „Głazy narzutowe – ginące elementy krajobrazu Warmii i Mazur” – wyróżnienie
5.	Zubowicz Monika	konkurs recytatorski „Poeci pogranicza Warmii i Mazur” – 2 miejsce w konkursie powiatowym, I miejsce w regionalnym
6.	Stankiewicz Olga	konkurs „Mistrz Pióra” – 1 miejsce
7.	Urbanowicz Mariola	konkurs „Mistrz Pióra” – 2 miejsce
8.	Kopiczko Paweł	Konkurs Recytatorski Poezji K.K. Baczyńskiego – wyróżnienie
9.	Malinowski Karol	Szkolny Konkurs Wiedzy o Starożytności – 1 miejsce
10.	Orłowski Karol	„Love Thy Neighbourhood” – 1 miejsce
11.	Boguszewski Kamil	Turniej Wiedzy o Ruchu Drogowym – II miejsce w powiecie
12.	Olszewski Daniel	Turniej Wiedzy o Ruchu Drogowym – II miejsce w powiecie
13.	Backiel Maciej	Turniej Wiedzy o Ruchu Drogowym – II miejsce w powiecie
14.	Orłowski Kamil	konkurs na exlibris Biblioteki Pedagogicznej – I miejsce
15.	Drużyna piłki nożnej halowej	I miejsce w powiecie w Halowej Piłce Nożnej.

*Źródło: Informacja sporządzona na podstawie informacji ze szkoły.*

Uczniowie szkół ponadgimnazjalnych jak pokazuje powyższa informacja przy pomocy nauczycieli rozwijali swoje zainteresowania w wielu dziedzinach, śmiało podejmując rywalizację w różnego rodzaju konkursach.

## **XV. Kursy zawodowe i inne staże przeprowadzane w szkołach zawodowych dla których organem prowadzącym jest Powiat Olecki w roku szkolnym 2009/2010.**

### **ZESPÓŁ SZKÓŁ LICEALNYCH I ZAWODOWYCH W OLECKU**

Szkolenia i staże odbyte przez uczniów i słuchaczy Zespołu Szkół Licealnych i Zawodowych w Olecku w roku szkolnym 2009/2010

1. Szkolenie z zakresu udzielania pierwszej pomocy przedmedycznej - 34 słuchaczy Szkoły Policealnej Nr 1 kształcącej w zawodzie opiekun medyczny - wrzesień 2009 r.- projekt „Opiekun medyczny-zawodem przyszłości” Działanie 9.3 Upowszechnianie formalnego kształcenia ustawicznego w ramach Europejskiego Funduszu Społecznego.
2. Staż w Samodzielnym Publicznym Zespole Zakładów Opieki Długoterminowej oraz w Centrum Medycznym „ Olmedica” - Zakładzie Opieki Zdrowotnej w Olecku - 35 słuchaczy Szkoły Policealnej Nr 1 kształcącej w zawodzie opiekun medyczny – czerwiec-sierpień 2009r. - projekt „Opiekun medyczny-zawodem przyszłości”, Działanie 9.3 Upowszechnianie formalnego kształcenia ustawicznego w ramach Europejskiego Funduszu Społecznego.
3. Kurs barmana I stopnia - 80 uczniów ZSLIZ w ramach projektu „Pewnym krokiem w zawodową przyszłość”, Działanie 9.2. Podniesienie atrakcyjności i jakości szkolnictwa zawodowego w ramach Europejskiego Funduszu Społecznego.
4. Szkolenie z zakresu tworzenia stron www i prezentacji multimedialnych - 80 uczniów ZSLIZ (zawód: technik hotelarstwa - 65os. i technik organizacji usług gastronomicznych - 15 os.) w ramach projektu „Pewnym krokiem w zawodową przyszłość”, Działanie 9.2. Podniesienie atrakcyjności i jakości szkolnictwa zawodowego w ramach Europejskiego Funduszu Społecznego.
5. Szkolenie z zakresu obsługi programu Gastro POS -80 uczniów ZSLIZ (zawód: technik hotelarstwa - 65os. i technik organizacji usług gastronomicznych-15os.) w ramach projektu „Pewnym krokiem w zawodową przyszłość”, Działanie 9.2. Podniesienie atrakcyjności i jakości szkolnictwa zawodowego w ramach Europejskiego Funduszu Społecznego.
6. Szkolenie z zakresu obsługi programu Gastro POS -80 uczniów ZSLIZ (zawód: technik hotelarstwa - 65os. i technik organizacji usług gastronomicznych-15os.) w ramach projektu „Pewnym krokiem w zawodową przyszłość”, Działanie 9.2. Podniesienie atrakcyjności i jakości szkolnictwa zawodowego w ramach Europejskiego Funduszu Społecznego.
7. Szkolenie z zakresu obsługi programu Gastro SZEZEF -15 uczniów ZSLIZ (zawód: technik organizacji usług gastronomicznych) w ramach projektu „Pewnym krokiem w zawodową



przyszłość”, Działanie 9.2. Podniesienie atrakcyjności i jakości szkolnictwa zawodowego w ramach Europejskiego Funduszu Społecznego.

8. Szkolenie z zakresu obsługi programu Hotel OnLine -65 uczniów ZSLIZ (zawód: technik hotelarstwa) w ramach projektu „Pewnym krokiem w zawodową przyszłość”, Działanie 9.2. Podniesienie atrakcyjności i jakości szkolnictwa zawodowego w ramach Europejskiego Funduszu Społecznego.
9. Nauka pływania potwierdzona uzyskaniem karty pływackiej - 5 uczniów Liceum Profilowanego Nr 1 w ramach projektu „Podwodny świat” finansowanego z Lokalnego Funduszu Młodych.
10. Nauka gry w piłkę nożną drużyny dziewcząt-11 uczennic Liceum Profilowanego Nr 1 w ramach projektu „Szybkie nogi celne strzały” finansowanego z Lokalnego Funduszu Młodych.

### **ZESPÓŁ SZKÓŁ TECHNICZNYCH W OLECKU**

W Ośrodku Doksztalcania i Doskonalenia Zawodowego przy Zespole Szkół Technicznych w Olecku w roku szkolnym 2009/2010 zorganizowano **9 kursów** dla kasy I, II i III Zasadniczej Szkoły Zawodowej w zawodach: cukiernik, piekarz, kucharz małej gastronomii, sprzedawca. Łącznie uczestniczyło **174** uczniów w tym z naszej szkoły **68** uczniów. Na kursy do innych ośrodków (Giżycko, Suwałki, Augustów, Brodnica) skierowano **37** uczniów w zawodach: fryzjer, stolarz, rzeźnik-wedliniarz, mechanik monter maszyn.

Na praktyki zawodowe skierowano w zawodzie:

- technik ekonomista 57 uczniów;
- technik informatyk 32 uczniów;
- technik handlowiec 12 uczniów;
- technik mechanik 12 uczniów;
- 8 uczniów w zawodzie technik mechanik odbywało praktykę zawodową w Fabryce Przyrządów i Uchwytów **BISON-BIAL** w Białymstoku.

W zdecydowanej większości praktyki zawodowe odbywały się w przedsiębiorstwach na terenie miasta i gminy Olecko.

### **OŚRODEK SZKOLNO - WYCHOWAWCZY DLA DZIECI GŁUCHYCH** **im. Św. Filipa Smaldone w Olecku**

- od 4 do 9 stycznia 2010 r. uczniowie uczestniczyli w projekcie partnerskim PFRON i Zarządu Głównego PZG „4 kroki” – wsparcie osób niesłyszących na rynku pracy” – w kursie asystent osoby niepełnosprawnej, zaś od 23 do 30 stycznia 2010 w tym samym projekcie uczniowie uczestniczyli

w kursie – technolog robót budowlanych, poprzez podwyższenie kwalifikacji zawodowych, zwiększenie konkurencyjności na otwartym rynku pracy, realizację zainteresowań i założeń indywidualnego planu nauczania;

- od 3 do 10 marca 2010 r. uczniowie uczestniczyli w prezentacji placówki w ramach projektu „Dowiedz się więcej o kierunkach kształcenia w Powiecie Oleckim”;
- od 1 października 2009 r. do 31 stycznia 2010 r. dwie absolwentki szkół ponadgimnazjalnych uczestniczyły w stażach w zawodzie: pomocnik kucharza, w ramach projektu partnerskiego PFRON i Zarządu Głównego PZD „4kroki – wsparcie osób niesłyszących na rynku pracy”.

## **XVI. Kształcenie specjalne i indywidualne nauczanie**

Zgodnie z art. 71b ustawy o systemie oświaty na wniosek rodzica/opiekuna jednostka samorządu terytorialnego właściwa ze względu na miejsce zamieszkania dziecka odpowiednią formę kształcenia.

W roku szkolnym 2009/2010 Starosta Olecki wydał:

- 27 skierowań do specjalnych ośrodków;
- 12 decyzji w sprawie przyznania godzin na nauczanie indywidualne.

## **XVII. Stypendia za rok szkolny 2009/2010**

### **Ośrodek Szkolno-Wychowawczy dla Dzieci Głuchych w Olecku**

- po I półroczu roku szkolnego 2009/2010 przyznano stypendia dyrektora: 10 uczniom za wyniki w nauce (po 180 zł) i 6 uczniom za osiągnięcia sportowe (po 120 zł);
- na zakończenie roku szkolnego 2009/2010 przyznano stypendia dyrektora: 13 uczniom za wyniki w nauce (po 130 zł) i 9 uczniom za osiągnięcia sportowe (po 90 zł);
- pod koniec roku szkolnego 2009/2010 złożono wniosek o przyznanie Stypendium Prezesa Rady Ministrów uczniom klasy II Technikum Uzupełniającego Nr 3.

### **Zespół Szkół Technicznych w Olecku**

W Zespole Szkół Technicznych w roku szkolnym 2009/2010 przyznano następujące stypendia:

- Stypendium Prezesa Rady Ministrów otrzymywała jedna uczennica Technikum nr 2;
- Stypendium dyrektora szkoły za naukę i osiągnięcia sportowe otrzymało 8 uczniów na łączną kwotę 5120 zł;
- Zaopiniowano pozytywnie około 100 wniosków o przyznanie stypendium socjalnego dla uczniów.

## **Zespół Szkół Licealnych i Zawodowych w Olecku**

W Zespole Szkół Licealnych i Zawodowych w Olecku w roku szkolnym 2009/2010 jednej z uczennic zostało przyznane Stypendium Marszałka Województwa.

### **Liceum Ogólnokształcące im. Jana Kochanowskiego**

- Stypendium dyrektora szkoły za naukę otrzymało 10 uczniów na łączną kwotę 5.000zł (w wysokości od 225 zł do 500 zł);
- 1 stypendium Prezesa Rady Ministrów za wyniki w nauce.

## **XVIII. Szkolnictwo Niepubliczne**

**(dane na podstawie SIO wg stanu na 31 marca 2010 r.)**

Powiat olecki jest organem dotującym następujące placówki niepubliczne:

**1. Centrum Edukacji Specjalnej przy Środowiskowym Domu Samopomocy - liczba ucz. 64/11 oddziałów**, w struktury którego wchodzi:

- a) Specjalna Szkoła Podstawowa z oddziałami przedszkolnymi;
- b) Przedszkole;
- c) Gimnazjum Specjalne;
- d) Szkoła Specjalna Przystosowująca do Pracy.

**3. Zakład Doskonalenia Zawodowego z Białegostoku z/s w Olecku 41/5**

- a) Uzupełniające Liceum Ogólnokształcące dla Dorosłych;
- b) Liceum Ogólnokształcące dla Dorosłych;
- c) Szkoła Policealna dla Dorosłych.

**4. Centrum Edukacji i Rozwoju Zawodowego – liczba uczniów 422/13 oddziałów.**

- a) Liceum Ogólnokształcące dla Dorosłych;
- b) Uzupełniające Liceum Ogólnokształcące dla Dorosłych;
- c) Szkoła Policealna.

**5. Niepubliczna Poradnia Psychologiczno-Pedagogiczna przy Środowiskowym Domu Samopomocy w Olecku**

**Ogólna liczba uczniów/słuchaczy w roku szkolnym 2009/2010 w szkołach niepublicznych: 527 uczniów w 29 oddziałach.**

**Przekazane dotacje szkołom niepublicznym.**

Tabela Nr 1. Wysokość przekazanych dotacji przekazanych szkołom niepublicznym w roku szkolnym 2009/2010.

Lp.	Nazwa placówki niepublicznej	Dotacja wypłacona w okresie		Ogółem
		IX-XII 2009	I – VIII 2010	
1.	Centrum Edukacji Specjalnej przy Środowiskowym Domu Samopomocy	626 772,00 zł	1 275 158,00 zł	1 901 930,00 zł
2.	Siedleckie Centrum Edukacyjne	- zł	- zł	- zł
3.	Zakład Doskonalenia Zawodowego	12 171,00 zł	18 987,00 zł	31 158,00 zł
4.	Centrum Edukacji I Rozwoju Zawodowego	98 898,00 zł	205 737,00 zł	304 635,00 zł
5.	Niepubliczna Poradnia Psychologiczno-Pedagogiczna	49 009,00 zł	56 408,00 zł	105 417,00 zł
<b>Ogółem</b>		<b>786 850,00 zł</b>	<b>1 556 290,00 zł</b>	<b>2 343 140,00zł</b>

*Źródło: Informacja sporządzona na podstawie informacji z Wydziału Finansowego Starostwa Powiatowego w Olecku*

## XIX. Wyniki z egzaminów maturalnych

Egzamin maturalny jest przeprowadzany jeden raz w ciągu roku szkolnego – w okresie od maja do września. Absolwenci, przystępując do egzaminu maturalnego, zdawał obowiązkowo w części ustnej (język polski, język obcy nowożytny wybrany spośród języków: angielskiego, francuskiego, hiszpańskiego, niemieckiego, rosyjskiego i włoskiego – na poziomie podstawowym albo – jeżeli wybrany język był drugim językiem nauczania w szkole lub oddziale dwujęzycznych, język mniejszości narodowej, jeżeli był absolwentem szkoły lub oddziału z językiem nauczania mniejszości narodowej).

W części pisemnej: (język polski na poziomie podstawowym, matematykę na poziomie podstawowym, język obcy nowożytny, ten sam co w części ustnej, na poziomie podstawowym albo – jeżeli wybrany język był drugim językiem nauczania w szkole lub oddziale dwujęzycznym – na poziomie określonym dla szkół dwujęzycznych, język mniejszości narodowej, jeżeli był absolwentem szkoły lub oddziału z językiem nauczania mniejszości narodowej na poziomie podstawowym).

Absolwent mógł przystąpić do egzaminu maturalnego z nie więcej niż sześciu przedmiotów dodatkowych.

Tabela Nr 1. Informacja dotycząca wyników egzaminu maturalnego w szkołach ponadgimnazjalnych, dla których organem prowadzącym jest Powiat Olecki w roku szkolnym 2009/2010 (na podstawie informacji otrzymanych ze szkół)

Nazwa szkoły	Liceum Ogólnokształcące			Liceum Profilowane			Liceum Uzupelniające			Technikum			Zdawalność Egzaminu maturalnego w latach szkolnych					
	Liczba uczniów którzy		%	Liczba uczniów którzy		%	Liczba uczniów którzy		%	Liczba uczniów którzy		%	2008/2009		2009/2010			
	przystąpili do matury	zdąło		przystąpili do matury	zdąło		przystąpili do matury	zdąło	%	przystąpili do matury	zdąło	%	przystąpili do matury	zdąło	%			
ZST	0	0	0	0	0	0	4	1	25%	39	14	36%	100	79	79%	43	15	35%
LO	141	136	96%	0	0	0	0	0	0	0	0	0	136	136	100%	141	136	96%
ZSLIZ	0	0	0	46	31	67%	0	0	0	45	22	49%	74	63	85%	91	53	58%
OSW	0	0	0	0	0	0%	0	0	0	0	0	0%	5	1	20%	0	0	0%
<b>RAZEM</b>	<b>141</b>	<b>136</b>	<b>96%</b>	<b>46</b>	<b>31</b>	<b>67%</b>	<b>4</b>	<b>1</b>	<b>25%</b>	<b>84</b>	<b>36</b>	<b>43%</b>	<b>315</b>	<b>279</b>	<b>89%</b>	<b>275</b>	<b>204</b>	<b>74%</b>

Źródło: Opracowanie własne na podstawie danych otrzymanych ze szkół.

Tabela Nr 2 Wyniki egzaminu maturalnego w poszczególnych szkołach z terenu Powiatu Oleckiego.

\* Wyniki dotyczą absolwentów, którzy przystąpili do egzaminu maturalnego przeprowadzonego w maju 2010 r. po raz pierwszy i pisali arkusze standardowe. Zdawalność egzaminu maturalnego ustalona została dla uczniów, którzy przystąpili do wszystkich egzaminów obowiązkowych w maju 2010 r. wg informacji z OKE z Łomży.

Nazwa szkoły	Liczba absolwentów, którzy			Zdawalność %	J. polski		J. ang.		J. fran.		J. niem.		J. ros.		
	Przystąpił j do jednego egz. obow.	Przystąpił do wszystkich egz. Obow.	Otrzymał świadectwo dojrzałości		ustny	pisemny	ustny	pisemny	ustny	pisemny	ustny	pisemny	ustny	pisemny	
Liceum Ogólnokształcące im. Jana Kochanowskiego w Olecku	141	141	136	96,5	16,9	46,2	37,2	15,9	36,7	14,5	28,6	17,3	35,9	16,2	40,4
Liceum Ogólnokształcące dla Dorosłych przy Centrum Edukacji i Rozwoju Zawodowego w Olecku	13	13	4	30,8	10,6	26,3	13,8	8,3	20,6	-	-	10,0	8,5	8,8	23,9
Liceum Ogólnokształcące dla Dorosłych Zakładu Doskonalenia Zawodowego w Białymstoku z/s w Olecku	1	1	1	100	13,0	36,0	18,0	-	-	-	-	7,0	20,5	-	-
Liceum Profilowane w Zespole Szkół Licealnych i Zawodowych w Olecku	46	42	31	73,8	15,3	40,6	22,3	13,0	23,3	8,3	14,2	-	-	9,9	28,8
Technikum Nr 1 w Zespole Szkół Licealnych i Zawodowych w Olecku	45	38	22	57,9	12,4	35,5	18,7	13,1	23,4	6,0	19,0	11,3	26,2	9,1	26,8
Technikum Nr 2 w Zespole Szkół Technicznych w Olecku	41	40	14	35,0	11,7	32,9	16,7	11,8	19,8	9,7	10,7	6,0	21,5	13,3	29,8
Uzupelniające Liceum Ogólnokształcące dla Dorosłych Zakładu Doskonalenia Zawodowego w Białymstoku z/s w Olecku	1	1	0	-	11,0	13,0	9,0	7,0	15,0	-	-	-	-	-	-
II Liceum Uzupelniające w Zespole Szkół Technicznych w Olecku	5	4	1	25,0	10,4	36,0	13,6	-	13,0	-	-	-	-	6,3	19,8
Uzupelniające Liceum Ogólnokształcące dla Dorosłych przy Centrum Edukacji i Rozwoju Zawodowego w Olecku	9	9	2	22,2	10,9	28,1	11,4	-	-	20,0	48,0	19,0	25,0	6,4	22,9

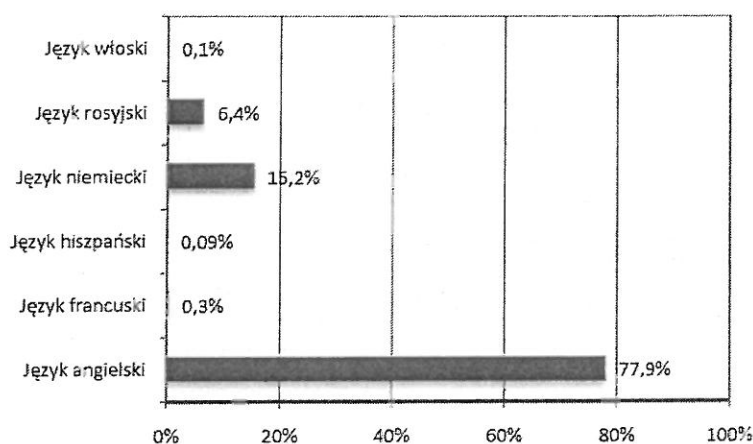
## 1. Egzamin w części ustnej

Egzaminy ustne były organizowane i przeprowadzane w szkołach. Odpowiedzi zdających oceniali przedmiotowe zespoły egzaminacyjne składające się z dwóch nauczycieli, z których jeden musiał być wpisany do rejestru egzaminatorów Okręgowej Komisji Egzaminacyjnej w Łomży. Egzaminator ten pełnił funkcję przewodniczącego, drugi nauczyciel - członek zespołu. Co najmniej jedna osoba była pracownikiem innej szkoły. W skład zespołu nie mogli wchodzić nauczyciele, którzy w ostatnim roku nauki prowadzili zajęcia dydaktyczne ze zdającymi.

Tabela Nr 3. Zdający egzamin ustny z języka polskiego i języków mniejszości narodowych w województwie warmińsko-mazurskim wg danych OKE z Łomży

Liczba zdających ze względu na typ szkoły	Przedmiot	
	język polski	język ukraiński
Liceum ogólnokształcące	8 192	50
Liceum profilowane	551	-
Liceum uzupełniające	468	-
Technikum	3 853	-
Technikum uzupełniające	56	-
<b>RAZEM</b>	<b>13 120</b>	<b>50</b>

Tabela Nr 4. Część wyboru języka obcego nowożytnego zdawanego jako przedmiot obowiązkowy w województwie warmińsko-mazurskim wg danych OKE z Łomży



Jak wynika z analizy tradycyjnie największą popularnością wśród zdających, cieszył się język angielski. Wybrało go w naszym województwie 78% zdających, natomiast drugie miejsce zajął język niemiecki.

Tabela 5. Wybieralność języków obcych nowożytnych na ustnym egzaminie maturalnym zdawanym jako przedmiot obowiązkowy.

Szkoła	Język angielski	Język francuski	Język niemiecki	Język rosyjski
1	113	4	10	14
2	7	-	1	5
3	-	-	1	-
4	34	3	-	9
5	25	1	8	7
6	29	6	1	4
7	1	-	-	-
8	-	-	-	4
9	-	1	1	7
<b>Ogółem w powiecie oleckim</b>	<b>209</b>	<b>15</b>	<b>22</b>	<b>50</b>

*W dalszej części niniejszego opracowania poszczególne szkoły zostały oznaczone kolejnymi numerami tak jak:*

1. Liceum Ogólnokształcące im. Jana Kochanowskiego w Olecku;
2. Liceum Ogólnokształcące dla Dorosłych przy Centrum Edukacji Rozwoju Zawodowego w Olecku;
3. Liceum Ogólnokształcące dla Dorosłych Zakładu Doskonalenia Zawodowego w Białymstoku z/s w Olecku;
4. I Liceum Profilowane w Zespole Szkół Licealnych i Zawodowych w Olecku;
5. Technikum nr 1 w Zespole Szkół Licealnych i Zawodowych w Olecku;
6. Technikum Nr 2 w Zespole Szkół Technicznych w Olecku;
7. Uzupełniające Liceum Ogólnokształcące dla Dorosłych Zakładu Doskonalenia Zawodowego w Białymstoku z/s w Olecku;
8. II Liceum Uzupełniające w Zespole Szkół Technicznych w Olecku;
9. Uzupełniające Liceum Ogólnokształcące dla Dorosłych przy Centrum Edukacji i Rozwoju Zawodowego w Olecku.



Wykres 1. Wybieralność języków obcych nowożytnych na pisemnym egzaminie maturalnym zdawanym jako przedmiot obowiązkowy przez absolwentów wszystkich szkół w powiecie oleckim.

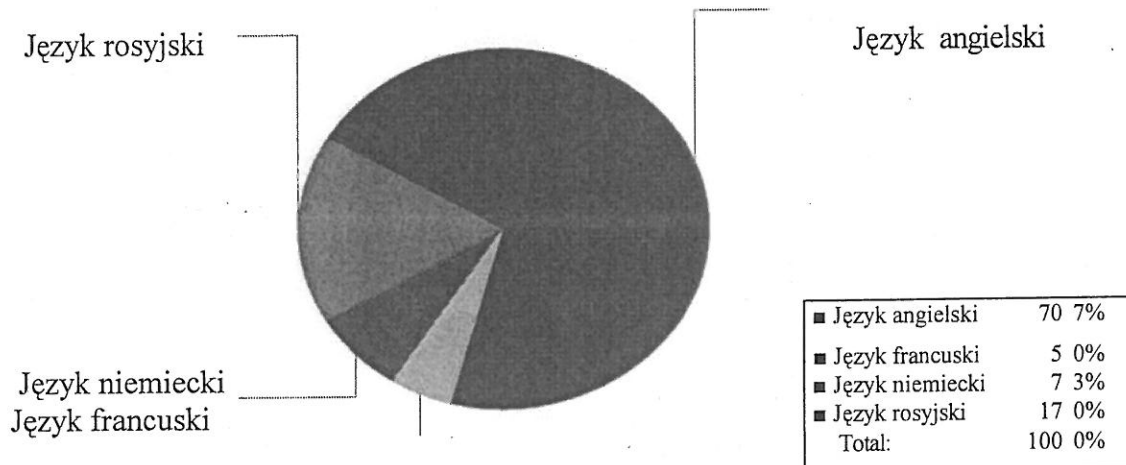
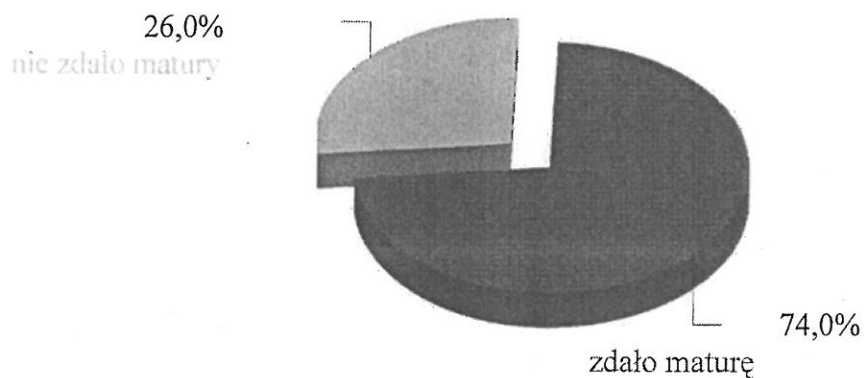


Tabela 6. Wybieralność przedmiotów obowiązkowych (O) i dodatkowych (D) na pisemnym egzaminie maturalnym wg informacji OKE z Łomży.

Szkoła	Liczba zdających													
	Język polski		Biologia	Chemia	Fizyka i astronomia	Geografia	Historia	Historia muzyki	Historia sztuki	Matematyka		Wiedza o społeczeństwie	Wiedza o tańcu	Informatyka
	O	D	D	D	D	D	D	D	D	O	D	D	D	D
1	141	29	41	15	11	45	9	1	1	141	24	39	-	2
2	13	-	1	-	-	2	1	-	-	13	-	1	-	-
3	1	-	-	-	-	-	-	-	-	1	-	-	-	-
4	43	1	3	2	-	6	2	-	-	46	1	15	1	-
5	43	-	6	1	-	11	1	-	-	40	1	8	-	-
6	41	-	3	-	1	3	-	-	-	41	-	-	-	-
7	1	-	-	-	-	1	-	-	-	1	-	-	-	-
8	5	-	-	-	-	-	-	-	-	5	-	-	-	-
9	9	-	-	-	-	-	-	-	-	9	-	-	-	-
<b>ogółem</b>	<b>297</b>	<b>30</b>	<b>54</b>	<b>18</b>	<b>12</b>	<b>68</b>	<b>13</b>	<b>1</b>	<b>1</b>	<b>297</b>	<b>26</b>	<b>63</b>	<b>1</b>	<b>2</b>

Wykres 2. Zdawalność egzaminu maturalnego w powiecie oleckim wg danych z OKE w Łomży.



## 2. Egzamin w części pisemnej

Tabela 7. Wybieralność języków obcych nowożytnych *na pisemnym* egzaminie maturalnym zdawanym jako przedmiot obowiązkowy w powiecie oleckim wg danych z OKE w Łomży.

Szkoła	Język angielski	Język francuski	Język niemiecki	Język rosyjski
1	113	4	10	14
2	7	-	1	5
3	-	-	1	
4	34	3	-	9
5	27	1	8	8
6	29	6	1	4
7	1	-	-	-
8	1	-	-	4
9	-	1	1	7
<b>Ogółem w powiecie oleckim</b>	<b>212</b>	<b>15</b>	<b>22</b>	<b>51</b>

Tabela Nr 8. Liczba zdających egzamin maturalny z języka polskiego, matematyki, języków mniejszości narodowych i języków obcych nowożytnych – w województwie warmińsko-mazurskim wg danych OKE z Łomży.

Przedmiot	Liczba zdających					
	LO	LP	LU	T	TU	Razem
Język polski	8 265	565	512	3 974	73	13 389
Język ukraiński	50	–	–	–	–	50
Matematyka	8 265	569	507	3 965	73	13 379
Język angielski	6 848	392	261	2 864	35	10 400
Język francuski	31	3	1	7	–	42
Język hiszpański	11	–	–	–	–	11
Język niemiecki	1 042	111	51	810	20	2 034
Język rosyjski	307	63	187	274	15	846
Język włoski	6	–	2	1	–	9

3. Średnie wyniki uzyskane przez absolwentów poszczególnych szkół, zdających egzamin pisemny z przedmiotów obowiązkowych i wybranych dodatkowo wg danych OKE z Łomży.

Tabela Nr 1. Liceum Ogólnokształcące im. Jana Kochanowskiego w Olecku

Przedmiot	Poziom egzaminu				Liczba osób, które otrzymały min. 30% z przed. obowiązkowych	Liczba laureatów/finalistów
	podstawowy		rozszerzony			
	liczba zdając.	średni wynik %	liczba zdając.	średni wynik %		
Język polski	141	66,0	29	57,8	141	-
Język angielski	113	73,4	43	57,4	108	-
Język francuski	5	55,0	1	45,0	4	-
Język niemiecki	12	72,9	4	43,0	10	-
Język rosyjski	16	80,7	5	76,0	14	-1
Biologia	22	41,7	19	42,1	-	-
Chemia	7	53,1	8	40,0	-	-
Fizyka i astronomia	9	40,6	2	58,0	-	-
Geografia	20	53,0	25	40,4	-	-
Historia	5	50,2	4	38,5	-	-
Historia muzyki	1	25,0	-	-	-	-

Historia sztuki	1	59,0	-	-	-	-
Matematyka	141	74,4	24	54,4	141	-
Wiedza o społeczeństwie	15	58,3	24	44,0	-	-
Informatyka	-	-	2	21,0	-	-

**Tabela Nr 2. Liceum Ogólnokształcące dla Dorosłych przy Centrum Edukacji Rozwoju Zawodowego w Olecku.**

Przedmiot	Poziom egzaminu				Liczba osób, które otrzymały min. 30% z przed. obow.	Liczba laureatów/ finalistów
	podstawowy		rozszerzony			
	liczba zdając.	średni wynik %	liczba zdając.	średni wynik %		
Język polski	13	37,5	-	-	11	-
Język angielski	7	41,1	1	49,0	5	-
Język niemiecki	1	17,0	-	-	-	-
Język rosyjski	5	47,8	-	-	4	-
Biologia	1	60,0	-	-	-	-
Geografia	2	42,0	-	-	-	-
Historia	1	27,0	-	-	-	-
Matematyka	13	27,5	-	-	4	-
Wiedza o społeczeństwie	1	46,0	-	-	-	-

**Tabela Nr 3. Liceum Ogólnokształcące dla Dorosłych Zakładu Doskonalenia Zawodowego w Białymstoku z/s w Olecku.**

Przedmiot	Poziom egzaminu				Liczba osób, które otrzymały min. 30% z przed. obow.	Liczba laureatów/ finalistów
	podstawowy		rozszerzony			
	liczba zdając.	średni wynik %	liczba zdając.	średni wynik %		
Język polski	1	51,0	-	-	1	-
Język niemiecki	1	41,0	-	-	1	-
Matematyka	1	36,0	-	-	1	-

**Tabela Nr 4. I Liceum Profilowane w Zespole Szkół Licealnych i Zawodowych w Olecku**

Przedmiot	Poziom egzaminu				Liczba osób, które otrzymały min. 30% z przed. obow.	Liczba laureatów/finalistów
	podstawowy		rozszerzony			
	liczba zdając.	średni wynik %	liczba zdając.	średni wynik %		
Język polski	42	58,1	1	35,0	42	-
Język angielski	34	46,6	1	43,0	26	-
Język francuski	3	28,3	-	-	1	-
Język rosyjski	9	57,6	-	-	8	-
Biologia	3	46,0	-	-	-	-
Chemia	2	21,0	-	-	-	-
Geografia	6	39,3	-	-	-	-
Historia	2	43,5	-	-	-	-
Matematyka	46	44,7	1	14,0	40	-
Wiedza o społeczeństwie	15	49,3	-	-	-	-
Wiedza o tańcu	1	20,0	-	-	-	-

**Tabela Nr 5. Technikum nr 1 w Zespole Szkół Licealnych i Zawodowych w Olecku**

Przedmiot	Poziom egzaminu				Liczba osób, które otrzymały min. 30% z przed. obow.	Liczba laureatów/finalistów
	podstawowy		rozszerzony			
	liczba zdając.	średni wynik %	liczba zdając.	średni wynik %		
Język polski	42	50,7	-	-	40	-
Język angielski	28	47,8	7	51,0	19	-
Język francuski	1	38,0	-	-	1	-
Język niemiecki	8	52,4	-	-	8	-
Język rosyjski	8	53,6	-	-	8	-
Biologia	6	48,7	-	-	-	-
Chemia	1	14,0	-	-	-	-
Geografia	10	36,8	1	30,0	-	-
Historia	1	69,0	-	-	-	-
Matematyka	40	37,5	1	14,0	26	-
Wiedza o społeczeństwie	8	45,4	-	-	-	-

**Tabela Nr 6. Technikum Nr 2 w Zespole Szkół Technicznych w Olecku**

Przedmiot	Poziom egzaminu				Liczba osób, które otrzymały min. 30% z przed. obow.	Liczba laureatów/ finalistów
	podstawowy		rozszerzony			
	liczba zdając.	średni wynik %	liczba zdając.	średni wynik %		
Język polski	41	47,0	-	-	40	-
Język angielski	29	39,6	1	53,0	15	-
Język francuski	6	21,3	-	-	-	-
Język niemiecki	1	43,0	-	-	1	-
Język rosyjski	4	59,5	-	-	4	-
Biologia	3	37,3	-	-	-	-
Fizyka i astronomia	1	20,0	-	-	-	-
Geografia	2	29,0	1	35,0	-	-
Matematyka	41	33,3	-	-	21	-

**Tabela Nr 7. Uzupełniające Liceum Ogólnokształcące dla Dorosłych Zakładu Doskonalenia Zawodowego w Białymstoku z/s w Olecku**

Przedmiot	Poziom egzaminu				Liczba osób, które otrzymały min. 30% z przed. obow.	Liczba laureatów/ finalistów
	podstawowy		rozszerzony			
	liczba zdając.	średni wynik %	liczba zdając.	średni wynik %		
Język polski	1	19,0	-	-	-	-
Język angielski	1	30,0	-	-	1	-
Geografia	1	30,0	-	-	-	-
Matematyka	1	18,0	-	-	-	-

**Tabela Nr 8. II Liceum Uzupełniające w Zespole Szkół Technicznych w Olecku**

Przedmiot	Poziom egzaminu				Liczba osób, które otrzymały min. 30% z przed. obow.	Liczba laureatów/ finalistów
	podstawowy		rozszerzony			
	liczba zdając.	średni wynik %	liczba zdając.	średni wynik %		
Język polski	5	51,2	-	-	4	-
Język angielski	1	26,0	-	-	-	-
Język rosyjski	4	39,5	-	-	3	-
Matematyka	5	27,2	-	-	1	-

**Tabela Nr 9. Uzupełniająca Liceum Ogólnokształcące dla Dorosłych przy Centrum Edukacji i Rozwoju Zawodowego w Olecku**

Przedmiot	Poziom egzaminu				Liczba osób, które otrzymały min. 30% z przed. obow.	Liczba laureatów/finalistów
	podstawowy		rozszerzony			
	liczba zdając.	średni wynik %	liczba zdając.	średni wynik %		
Język polski	9	40,1	-	-	6	-
Język francuski	1	96,0	-	-	1	-
Język niemiecki	1	50,0	-	-	1	-
Język rosyjski	7	45,9	-	-	7	-

**4. Średnie wyniki uzyskane przez absolwentów wszystkich szkół w powiecie oleckim, zdających egzamin pisemny z przedmiotów obowiązkowych i wybranych dodatkowo.**

*Tabela Nr 10. wg danych OKE z Łomży*

Przedmiot	Poziom egzaminu				Liczba osób, które otrzymały min. 30% z przed. obow.	Liczba laureatów/finalistów
	podstawowy		rozszerzony			
	liczba zdając.	średni wynik %	liczba zdając.	średni wynik %		
Język polski	295	57,5	30	57,1	285	-
Język angielski	213	59,7	53	56,1	174	-
Język francuski	16	38,9	1	45,0	7	-
Język niemiecki	24	60,2	4	43,0	21	-
Język rosyjski	53	60,3	5	76,0	48	1
Biologia	35	43,4	19	42,1	-	-
Chemia	10	42,8	8	40,0	-	-
Fizyka i astronomia	10	38,5	2	58,0	-	-
Geografia	41	44,8	27	39,8	-	-
Historia	9	48,2	4	38,5	-	-
Historia muzyki	1	25,0	-	-	-	-
Historia sztuki	1	59,0	-	-	-	-
Matematyka	297	54,4	26	51,3	237	-
Wiedza o społeczeństwie	39	51,9	24	44,0	-	-
Wiedza o tańcu	1	20,0	-	-	-	-
Informatyka	-	-	2	21,0	-	-

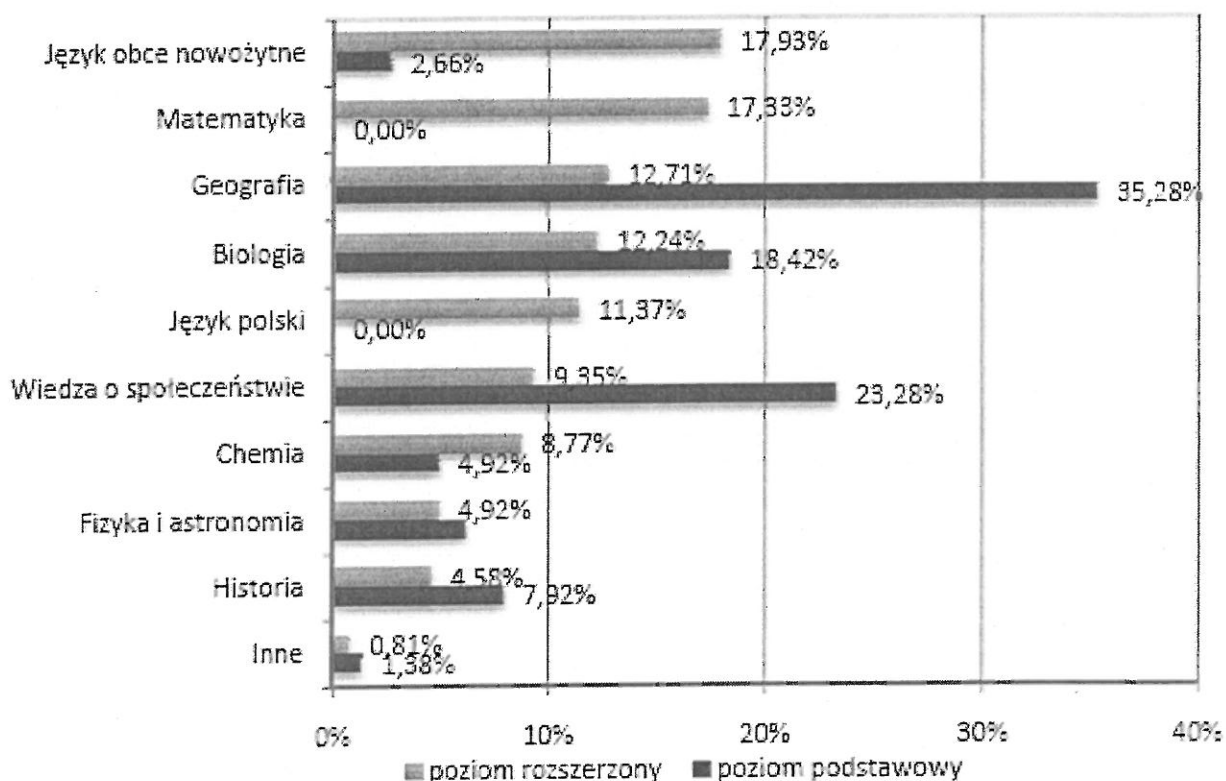
## Przedmioty dodatkowe

Tegorocznymi maturzyści obowiązkowo zdawali egzamin maturalny z języka polskiego – ustny i pisemny, wybranego języka obcego nowożytnego - ustny i pisemny oraz pisemny egzamin z matematyki.

Absolwenci mieli też prawo przystąpić do egzaminu maturalnego z nie więcej niż sześciu przedmiotów dodatkowych wybranych spośród następujących: biologia, chemia, filozofia, fizyka i astronomia, geografia, historia, historia muzyki, historia sztuki, informatyka, język łaciński i kultura antyczna, język mniejszości narodowej, język obcy nowożytny, język polski, matematyka, wiedza o społeczeństwie, wiedza o tańcu.

Egzaminy z przedmiotów obowiązkowych a wybranych jako przedmioty dodatkowe można było zdawać wyłącznie na poziomie rozszerzonym, pozostałe zaś na poziomie podstawowym lub rozszerzonym.

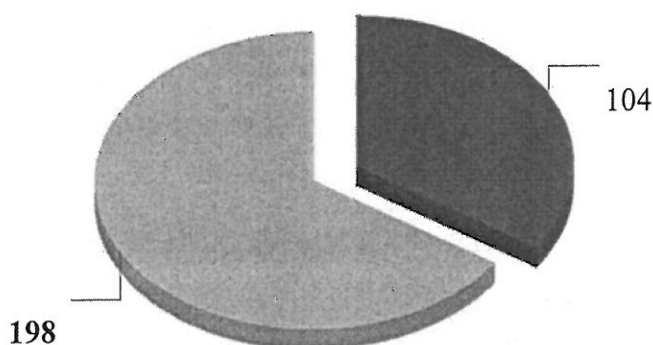
Tabela Nr 20. Częstość wyboru poszczególnych przedmiotów dodatkowych – w województwie warmińsko-mazurskim wg danych OKE z Łomży



Warto zaznaczyć, że nieliczni uczniowie zdawali inne przedmioty dodatkowe, takie jak: filozofia, historia muzyki, historia sztuki, informatyka, język łaciński i kultura antyczna, wiedza o tańcu.



Wykres 1. Wybieralność przedmiotów obowiązkowych i dodatkowych przez absolwentów wszystkich szkół w powiecie oleckim wg danych z OKE w Łomży.



- zdawali wyłącznie przedmioty obowiązkowe
- zdawali przedmioty dodatkowe

## PODSUMOWANIE

Egzamin maturalny był przeprowadzony zgodnie z harmonogramem ustalonym przez Dyrektora Centralnej Komisji Egzaminacyjnej. Termin główny część pisemna - 04-22.05.2010 r., część ustana 04-28.05.2010 r., termin dodatkowy: część pisemna i ustna 07-19.06.2010 r.

Każdy z tegorocznych absolwentów zdawał obowiązkowo w części ustnej egzaminy z języka polskiego i języka obcego nowożytnego, a w części pisemnej egzaminy z języka polskiego, matematyki i języka obcego nowożytnego. Ponadto maturzyści mogli wybrać od jednego do sześciu przedmiotów z grupy przedmiotów dodatkowych.

Jak wynika z analizy w roku szkolnym 2008/2009 do egzaminu dojrzałości w szkołach ponadgimnazjalnych, dla których organem prowadzącym jest powiat olecki przystąpiło 315 absolwentów, z czego maturę zdało 279 co stanowi 89% ogółu przystępujących. W roku szkolnym 2009/2010 do egzaminu dojrzałości przystąpiło o 40 osób mniej tj., 275 maturzystów, z czego egzamin zdało 204, tj. 74%. W bieżącym roku szkolnym w szkołach ponadgimnazjalnych z terenu powiatu oleckiego najlepsza zdawalność wypadła w Liceum Ogólnokształcącym im. Jana Kochanowskiego w Olecku – 96%. W Zespole Szkół Licealnych i Zawodowych - 58%, a w Zespole Szkół Technicznych - 35%.

Do egzaminu poprawkowego w miesiącu sierpniu br. było uprawnionych:

- w ZST - 22 osoby (z czego do egzaminu przystąpiło 11 osób – zdało 5 osób),
- w ZSLiZ - 22 osoby (z czego do egzaminu przystąpiło 19 osób – zdało 9 osób),
- w LO - 5 osób (z czego 4 osoby zdały egzamin).

Z informacji o wynikach egzaminu maturalnego Okręgowej Komisji Egzaminacyjnej wynika, że świadectwo dojrzałości z województwa warmińsko-mazurskiego otrzymało 79 %. Maturzyści, którzy nie zdali egzaminu wyłącznie z jednego przedmiotu w części ustnej lub w części pisemnej, a przystąpili do egzaminu ze wszystkich przedmiotów obowiązkowych, mają możliwość poprawienia niezdanego egzaminu maturalnego w drugiej połowie sierpnia 2010 roku.

## **XX. Wyniki z egzaminów potwierdzających zdobycie kwalifikacji zawodowych**

### **1. Opis populacji zdających egzamin potwierdzający kwalifikacje zawodowe w 2010 roku.**

Egzamin potwierdzający kwalifikacje zawodowe zwany egzaminem zawodowym jest formą oceny poziomu opanowania wiadomości i umiejętności z zakresu danego zawodu, ustalonych w standardach wymagań będących podstawą przeprowadzania egzaminu potwierdzającego kwalifikacje zawodowe.

Egzamin zawodowy zastępuje dotychczasowy egzamin nauki zawodu i egzamin z przygotowania zawodowego. Przeprowadzany jest dla absolwentów:

- zasadniczych szkół zawodowych,
- techników,
- techników uzupełniających,
- szkół policealnych.

Egzamin zawodowy składa się z dwóch etapów:

- **etapu pisemnego** (który trwa 120 min i składa się z dwóch części. *Pierwszy* obejmuje zakres wiadomości i umiejętności właściwych dla kwalifikacji w zawodzie, *drugi* zaś obejmuje zakres wiadomości i umiejętności związanych z zatrudnieniem i działalnością gospodarczą),
- **etapu praktycznego** – (który trwa od 180 do 240 min. i obejmuje praktyczne umiejętności z zakresu kwalifikacji w zawodzie).

W roku szkolnym 2009/2010 do egzaminu potwierdzającego kwalifikacje zawodowe w sesji letniej przystąpiło (*przynajmniej do jednego z etapów - pisemnego lub praktycznego*) 17 491 osób.

*Tabela Nr 1. Liczba zdających (absolwentów, którzy przystąpili do przynajmniej jednego z etapów egzaminu – pisanego lub praktycznego) egzamin potwierdzający kwalifikacje zawodowe w sesji letniej 2010 r.*

Absolwenci	Zdający egzamin zawodowy w województwie warmińsko-mazurskim		
	po raz pierwszy	po raz kolejny	razem
Zasadniczych Szkół Zawodowych	2 446	104	2 550
Techników i Szkół Policealnych	5 935	734	6 669

*Tabela Nr 2. Liczba szkół, które zgłosiły absolwentów na egzamin potwierdzający kwalifikacje zawodowe w sesji letniej 2010 r.*

Szkoly	Liczba szkół
	woj. warmińsko-mazurskie
Zasadnicza Szkoła Zawodowa	80
Technikum i Szkoła Policealna	210

*Tabela Nr 3. Liczba zawodów, z których był przeprowadzany egzamin potwierdzający kwalifikacje zawodowe, w sesji letniej 2010 r.*

Absolwenci	Zawody
	woj. warmińsko-mazurskie
Zasadniczych Szkół Zawodowych	36
Techników i Szkół Policealnych	52

## 2. Zdawalność egzaminu potwierdzającego kwalifikacje zawodowe przeprowadzonego w 2010 roku.

Tabela Nr 1. Zdawalność egzaminu zawodowego w województwie warmińsko-mazurskim na podstawie danych z OKE z Łomży.

	Przystąpili do egzaminu (przynajmniej do jednego z etapów)	Otrzymali dyplom	
Zasadnicze Szkoły Zawodowe i Szkoły Policealne	2 551	1 990	78,0 %
Technika i Szkoły Policealne	6 670	3 938	59,0 %

Na podstawie danych z OKE z Łomży wynika, że w województwie warmińsko-mazurskim do egzaminu zawodowego (przynajmniej do jednego etapu) z Zasadniczych Szkół Zawodowych i Szkół Policealnych przystąpiło 2 551 uczniów, z czego dyplom otrzymało 1 990, co stanowi 78,0 %, natomiast z Technikum i Szkół Policealnych przystąpiło 6 670 uczniów, dyplom otrzymało 3 938 tj. 59,0 %.

Tabela Nr 2. Zdawalność egzaminu potwierdzającego kwalifikacje zawodowe – absolwenci zasadniczych szkół zawodowych - województwo warmińsko-mazurskie.

Zawód	Uczniowie, którzy przystąpili do jednego z etapów	Liczba uczniów którzy otrzymali dyplom	Procent uczniów, którzy otrzymali dyplom
Fotograf	1	1	100,0%
Kucharz małej gastronomii	610	511	83,8%
Opiekun medyczny	188	177	94,1%
Fryzjer	15	14	93,3%
Sprzedawca	730	635	87,0%
Rolnik	37	30	81,1%
Ogrodnik	3	0	0,0%
Betoniarz-zbrojarz	6	4	66,7%
Cieśla	7	6	85,7%
Murarz	86	48	55,8%
Monter instalacji i urządzeń sanitarnych	12	12	100,0%
Technolog robót wykończeniowych w budown.	1	1	100,0%

Malarz-tapeciarz	1	1	100,0%
Lakiernik	1	0	0,0%
Blacharz samochodowy	1	1	100,0%
Operator obrabiarek skrawających	48	42	87,5%
Ślusarz	91	71	78,0%
Mechanik-monter maszyn i urządzeń	30	21	70,0%
Mechanik-operator pojazdów i maszyn roln.	60	54	90,0%
Mechanik pojazdów samochodowych	247	163	66,0%
Elektryk	25	11	44,0%
Elektromechanik pojazdów samoch.	47	31	66,0%
Elektromechanik	56	15	26,8%
Monter-elektronik	1	1	100,0%
Monter mechatronik	13	8	61,5%
Cukiernik	27	15	55,6%
Piekarz	44	25	56,8%
Rzeźnik-wędliniarz	31	19	61,3%
Stolarz	68	41	60,3%
Koszykarz-plecionkarz	3	2	66,7%
Krawiec	5	3	60,0%
Tapicer	11	5	45,5%
Operator urządzeń przemysłu szklarskiego	10	9	90,0%
Operator urządzeń przemysłu chemicznego	18	4	22,2%
Drukarz	3	3	100,0%
Pracownik pomocniczy obsługi hotelowej	14	6	42,9%
<b>OGÓŁEM:</b>	<b>2 551</b>	<b>1 989</b>	<b>77,97%</b>

*Informacja sporządzona na podstawie danych OKE.*

Najlepiej wypadła zdawalność egzaminu potwierdzającego kwalifikacje zawodowe absolwentów *zasadniczych szkół zawodowych* - województwa warmińsko-mazurskiego w zawodach:

fotograf, monter instalacji i urządzeń sanitarnych, technolog robót wykończeniowych w budownictwie, malarz-tapeciarz, drukarz - 100% zdawalność. Wysoką zdawalnością cieszyły się również m.in. kierunki: opiekun medyczny, fryzjer, mechanik-operator pojazdów i maszyn rolniczych, sprzedawca, operator obrabiarek skrawających.

*Tabela 3. Zdawalność egzaminu potwierdzającego kwalifikacje zawodowe - absolwenci **techników i szkół policealnych** - województwo warmińsko-mazurskie*

Zawód	Absolwenci, którzy		
	Przystąpili do egzaminu (przynajmniej do jednego z etapów)	Otrzymali dyplom	
		liczba	%
Technik analityk	17	11	64,7
Technik budownictwa	189	136	72,0
Technik elektronik	96	19	19,8
Technik elektryk	200	112	56,0
Technik geodeta	13	11	84,6
Technik inżynierii środowiska i melioracji	17	10	58,8
Technik mechanik	283	156	55,1
Technik mechanizacji rolnictwa	35	35	100,0
Technik ochrony środowiska	32	18	56,3
Technik technologii drewna	100	33	33,0
Technik telekomunikacji	23	7	30,4
Technik urządzeń sanitarnych	2	1	50,0
Technik drogownictwa	22	14	63,6
Technik mechatronik	119	53	44,5
Technik informatyk	603	281	46,6
Technik teleinformatyk	32	9	28,1
Fototechnik	13	8	61,5
Technik bezpieczeństwa i higieny pracy	25	22	88,0
Technik leśnik	76	31	40,8
Technik rolnik	146	92	63,0
Technik rybactwa śródlądowego	6	2	33,3

Technik architektury krajobrazu	123	17	13,8
Technik technologii żywności	57	50	87,7
Technik żywienia i gospodarstwa domowego	345	222	64,3
Asystentka stomatologiczna	71	70	98,6
Higienistka stomatologiczna	11	11	100,0
Ratownik medyczny	124	76	61,3
Technik farmaceutyczny	150	114	76,0
Technik masażysta	107	82	76,6
Terapeuta zajęciowy	9	3	33,3
Technik optyk	14	10	71,4
Opiekunka dziecięca	12	10	83,3
Technik agrobiznesu	187	96	51,3
Technik ekonomista	828	489	59,1
Technik handlowiec	361	206	57,1
Technik hotelarstwa	573	339	59,2
Technik obsługi turystycznej	60	21	35,0
Technik organizacji usług gastronomicznych	202	142	70,3
Technik organizacji reklamy	8	3	37,5
Technik spedytor	6	4	66,7
Technik logistyk	97	67	69,1
Technik administracji	352	186	52,8
Asystent osoby niepełnosprawnej	5	4	80,0
Opiekunka środowiskowa	22	19	86,4
Opiekun w domu pomocy społecznej	30	26	86,7
Technik rachunkowości	59	38	64,4
Technik prac biurowych	57	37	64,9
Kelner	36	18	50,0

Kucharz	141	84	59,6
Technik usług fryzjerskich	141	112	79,4
Technik usług kosmetycznych	335	263	78,5
Technik ochrony fizycznej osób i mienia	97	58	59,8
<b>OGÓLEM:</b>	<b>6 669</b>	<b>3 938</b>	<b>59,05</b>

Informacja sporządzona na podstawie danych OKE.

Najlepiej wypadła zdawalność egzaminu potwierdzającego kwalifikacje zawodowe – absolwentów **techników i szkół policealnych** - województwa warmińsko-mazurskiego w zawodach: technik mechanizacji rolnictwa, higienistka stomatologiczna – 100% zdawalność. Wysoką zdawalnością cieszyły się również m.in. kierunki: technik bezpieczeństwa i higieny pracy, asystentka stomatologiczna, technik technologii żywności, technik geodeta, opiekun w domu pomocy społecznej, opiekunka środowiskowa.

### 3. Wyniki egzaminu potwierdzającego kwalifikacje zawodowe w szkołach ponadgimnazjalnych dla którym organem prowadzącym jest Powiat Olecki

#### ZESPÓŁ SZKÓŁ TECHNICZNYCH W OLECKU

Tabela Nr 1. Zdawalność egzaminu zawodowego w Zespole Szkół Technicznych w Olecku na podstawie informacji otrzymanych od dyrektora szkoły.

Lp.	Zawód	Liczba osób, które przystąpiły do egzaminu	Liczba osób, które otrzymały dyplom	% osób, które otrzymały dyplom
1.	technik ekonomista	10	0	0,00%
2.	technik mechanik	7	5	71,43%
3.	technik informatyk	14	2	14,29%
4.	sprzedawca	8	8	100,00%
5.	kucharz małej gastronomii	8	7	87,50%
6.	murarz	3	2	66,67%
7.	mechanik pojazdów samochodowych	5	5	100,00%
8.	stolarz	-	-	-
9.	mechanik-monter	-	-	-
<b>RAZEM</b>		<b>55</b>	<b>29</b>	<b>52,73%</b>



## ZESPÓŁ SZKÓŁ LICEALNYCH I ZAWODOWYCH W OLECKU

*Zdawalność egzaminu zawodowego w Zespole Szkół Licealnych i Zawodowych w Olecku na podstawie informacji otrzymanych od dyrektora szkoły.*

*Tabela Nr 1. Technikum Nr 1*

Lp.	Zawód	Ilość osób które przystąpiły do egzaminu	Ilość osób które uzyskały dyplom tytułu zawodowego	Procent osób, które uzyskały dyplom tytułu zawodowego
1.	Technik architektury krajobrazu	10	2	20 %
2.	Technik hotelarstwa	16	7	44%
3.	Technik rolnik	8	8	100%
4.	Technik organizacji usług gastronomicznych	10	8	80%
<b>RAZEM</b>		<b>44</b>	<b>25</b>	<b>57,39%</b>

*Tabela Nr 2. Policealna Szkoła Nr 1.*

Lp.	Zawód	Ilość osób które przystąpiły do egzaminu	Ilość osób które uzyskały dyplom tytułu zawodowego	Procent osób, które uzyskały dyplom tytułu zawodowego
1.	Technik bezpieczeństwa i higieny pracy	12	9	75%
2.	Opiekun medyczny	27	14	52 %
3.	Technik rolnik	0	0	0
<b>RAZEM</b>		<b>39</b>	<b>23</b>	<b>58,97 %</b>

## OŚRODEK SZKOLNO - WYCHOWAWCZY DLA DZIECI GŁUCHYCH IM. ŚW. FILIPA SMALDONE W OLECKU

*Tabela Nr 1. Zdawalność egzaminu zawodowego w Ośrodku Szkolno-Wychowawczym dla Dzieci Głuchych im. Św. Filipa Smaldone w Olecku na podstawie informacji otrzymanych od dyrektora szkoły.*

Lp.	Zawód	Liczba osób, które przystąpiły do egzaminu	Liczba osób, które otrzymały dyplom	% osób, które otrzymały dyplom
1.	Technik informatyk	4	1	20,00%
2.	Kucharz małej gastronomii	1	1	100,00%
<b>RAZEM</b>		<b>5</b>	<b>2</b>	<b>40,00%</b>

Oświata w powiecie oleckim jest jednym z priorytetów. W roku szkolnym 2009/2010 objęto dodatkowymi zajęciami wyrównawczymi i rozwijającymi z różnych przedmiotów i dziedzin łącznie ponad 800 uczniów. Znaczna część podniosła swoje wiadomości i umiejętności. Zaangażowani w realizację

projektów nauczyciele otrzymali wyróżnienie w skali kraju. To właśnie edukacja jest podstawowym motorem rozwoju regionu. Dzięki nauce społeczeństwo lokalne stymuluje trudny rynek pracy, wykazuje wzrost innowacyjności, przedsiębiorczości i obywatelskiej aktywności.

Sprawny system edukacji dostosowany do potrzeb gospodarki regionu i sprzyjający rozwojowi zasobów ludzkich jest celem strategicznym w dziedzinie edukacji Powiatu Oleckiego.

Sporządziła: Dorota Chalecka *Chalecka*  
Sprawdziła: H. Bogdańska *H. Bogdańska*  
Olecko, 30.09.2010 r.

Z up. Starosty

*Urszula Nejfert*  
mgr Urszula Nejfert  
Kierownik Wydziału Edukacji, Kultury,  
Sportu i Promocji