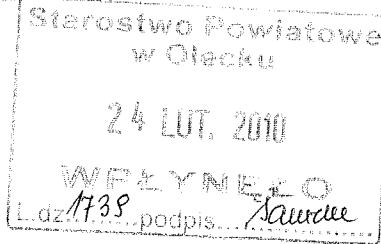


POWIATOWY INSPEKTORAT WETERYNARII
w OLECKU
19-400 Olecko, ul. Parkowa 7
☎ (0-87) 520-21-48
NIP 847-14-81-196 REGON 519502790

PIW org. 0717-11-2010

Załącznik nr 25.02.10w.0001



25.02.10w.0001
Olecko, 24 lutego 2010r.

Szanowny Pan

Stanisław Ramotowski

Starosta Olecki

Odpowiadając na pismo OR.0065-4-19/2010 składam informację z realizacji zadań Powiatowego Lekarza Weterynarii w Olecku w 2009r.

z powodzeniem

Powiatowy Lekarz Weterynarii
w Olecku

lek. wet. Dariusz Salamon

2-01 Powiatu zepomob s05 a przyjęć przedstawionej
informacji i koszty przed obradami Komisji Stetyki
Rady Powiatu.

4.02.2010

AS



SPRAWOZDANIE

Z REALIZACJI ZADAŃ
INSPEKCJI WETERYNARYJNEJ
NA TERENIE POWIATU OLECKIEGO
W ROKU 2009

OLECKO, 2009 rok



WSTĘP

Niniejsze sprawozdanie podsumowuje działania organów Inspekcji Weterynaryjnej prowadzone w 2009r. na terenie powiatu oleckiego. Główne kierunki tych działań były następujące:

I. Zwalczanie i kontrola chorób zakaźnych zwierząt :

Przeprowadzono w 303 stadach 8016 badań bydła w kierunku gruźlicy, w 290 stadach 4814 badań w kierunku brucelozы bydła, oraz 3548 badań na białaczkę w 273 stadach (wszystkie ilości odnoszą się wyłącznie do stad zasiedlonych). Badania wykonywało 6 lekarzy wyznaczonych. Ostatecznie 28 reakcji wątpliwych na gruźlicę rozstrzygnięto jako nieswoiste i nieistotne w patologii ludzi i bydła. Cztery reakcje wątpliwe na brucelozę, odnotowane w trzech stadach wyjaśniono ostatecznie w dodatkowych badaniach jako nieswoiste. Dwie reakcje dodatnie na enzootyczną białaczkę bydła w jednym stadzie zostały przez PIWet. w Puławach zweryfikowane jako negatywne i powiat olecki łącznie z trzema sąsiednimi zachował status region urzędowo wolnego od tej choroby nadany decyzją Komisji Europejskiej.

W ramach realizacji programu zwalczania choroby Aujeszkyego u świń w 2009 r. w powiecie oleckim sześciu lekarzy dokończyło III pobieranie 2335 prób oraz przeprowadziło 5915 badań w ramach monitorowania choroby we wszystkich stadach objętych dotychczas programem. Od rozpoczęcia programu zwalczania choroby Aujeszkyego nie odnotowano w powiecie reakcji serododatnich. Dużą niedogodnością w jego sprawnej realizacji jest niedostateczny system identyfikacji i rejestracji stad świń dostarczany inspekcji przez ARiMR. Dopiero nowelizacja rozporządzenia w sprawie wprowadzenia programu zwalczania choroby Aujeszkyego u świń z 27 kwietnia 2009r. spowodowała ujawnienie 16 nowych stad świń. Nadano im status stad podejrzanych o zakażenie, a stosowne badania przeprowadzono na koszt właścicieli. Należy sądzić, że i w tym roku zostaną niestety ujawnione kolejne takie stada, co niewątpliwie nie potrzebnie przedłuży realizację programu.

Wykonano również z ujemnymi wynikami pozostałe badania kontrolne zakażeń zwierząt zgodnie z programami krajowymi tzn:

- 7 badań w kierunku pryszczycy bydła i 3 świń
- 29 w kierunku pomoru świń
- 18 w kierunku pomoru świń u dzików (dodatkowo 2 migdałki i węzły chłonne pobrane od padłych dzików)
- 10 w kierunku choroby pęcherzykowej świń
- 58 badań w kierunku brucelozы owiec i 7 w kierunku brucelozы kóz
- 3 badania urzędowe w kierunku salmonelli w stadzie kur reprodukcyjnych w ramach programu zwalczania niektórych serotypów pałeczek Salmonella spp. w stadach kur hodowlanych
- 1 badanie w kierunku salmonelli w stadzie kur w ramach kontynuacji programu zwalczania niektórych serotypów pałeczek Salmonella spp. w stadach kur niosek - w maju 2009 r. ferma uległa likwidacji z inicjatywy właściciela

- 85 badań od bydła i 81 badań od owiec poddanych ubojowi, 224 od bydła padłego oraz 10 od padłych owiec i 7 kóz w kierunku BSE i TSE
- 42 badania próbek od bydła z 9 stad i 42 badania próbek od owiec z 11 stad w ramach krajowego programu monitorowania BTV.

W 2009r. w powiecie Oleckim nie stwierdzono przypadków wścieklizny u zwierząt. 7 przypadków podejrzeń wścieklizny zwierząt wolno żyjących, 1 przypadek podejrzenia u bydła, badaniami przeprowadzonymi w ZHW w Olsztynie rozstrzygnięto jako niezasadne. W ub. r. zaszczepiono 3076 psów i dobrowolnie tylko 11 kotów. Są to wielkości porównywalne z ubiegłymi latami. W ramach postępowania zapobiegawczego przeciwko wścieklicznie u ludzi wykonano z wynikami ujemnymi obserwacje 68 psów i 1 kota po zgłoszonych przypadkach skaleczeń.

W obszarze monitoringu zakażeń salmonellami u drobiu, na ogólną liczbę 9 zarejestrowanych i nadzorowanych gospodarstw produkujących drób rzeźny, utrzymujących w ciągu całego roku 43 stada stwierdzono jeden przypadek zakażenia pałeczką Salmonella Enterididis w 1 stadzie gęsi tuczowych. Przed przekazaniem do uboju zostało one poddane terapii celowanej, kontroli jej skuteczności oraz ponownym, z wynikiem negatywnym badaniom wody z systemu pojenia na obecność antybiotyków i substancji hamujących. W ramach krajowego programu zwalczania niektórych serotypów Salmonelli w stadach brojlerów gatunku kura w 24 badaniach właścicielskich i jednym urzędowym w 2009r. w 25 stadach nie stwierdzono zakażeń. Okresowe, przeprowadzane co 3 m-ce badania serologiczne w kierunku zakażeń mykoplazmami w stadach reprodukcyjnych drobiu grzebiącego nie wykazały ich istnienia.

Przeprowadzono z wynikami ujemnymi badania na obecność p-ciała oraz obecność wirusa BTV u 4 szt. bydła wprowadzonego na teren powiatu z krajów, w których występowała ta choroba.

W centrum pozyskiwania nasienia bydła oraz w centrum pozyskiwania nasienia świń zgodnie z szczególnymi przepisami dotyczącymi kontroli zdrowia dawców przeprowadzono badania okresowe oraz kwarantannowe zwierząt wg poniższego zestawienia.

Buhaje :

Kierunek badania		Ilość badań okresowych	Ilość badań na kwarantannie
TBC		289	4
Bruceloza		289	91
Ebb		289	91
IBR/IPV		289	91
Zaraza rzęsistkowa		89	103
Choroba mętwikowa		89	103
MD/VD	Krew – p-ciała	155	81 w tym 8 dodatnich
	Krew - antygen	289	91 w tym 2 *dodatnie
	Nasienie - antygen	82	
*Buhaje usunięto z kwarantanny, pozostałą stawkę zbadano ponownie z wynikami ujemnymi na obecność antygeny, w tym również metodą PCR-RT			

Knury :

Kierunek badania	Ilość badań okresowych	Ilość badań na kwarantannie
Bruceloza	46	19
Ch. Aujeszky' go	46	19
PRRS -fakultatywne	46	19
Pomór świń	46	19

II. Nadzór nad bezpieczeństwem produktów pochodzenia zwierzęcego , w tym wymagań wet. przy ich produkcji i umieszczaniu na rynku :

W powiecie Oleckim ustawowym nadzorem w zakresie wytwarzania środków spożywczych pochodzenia zwierzęcego objęty był 1 zakład przetwórstwa mleka zatwierdzony do handlu, 12 punktów skupu mleka, 386 gospodarstw mlecznych, 4 rzeźnie i zakłady rozbioru mięsa czerwonego zakwalifikowane do produkcji na rynek krajowy, z których 3 prowadziły przetwórstwo mięsa, 1 zakład rozbioru i przetwórstwa mięsa, 3 zakłady prowadzące działalność marginalną, lokalną i ograniczoną (ryby, mięso czerwone), 5 punktów skupu zwierząt łownych. W związku z koniecznością uzyskania w terminie do końca 2009r. zatwierdzenia przez wszystkie zakłady prowadzące ubój, wobec spełnienia wszystkich wymagań strukturalnych, lecz jednocześnie pomimo dotychczas podjętych w zakładach działań nie wdrożenia kompletnych procedur monitorowania w krytycznych punktach kontroli oraz nie opracowania postępowań naprawczych i weryfikujących skuteczność podejmowanych działań, łącznie z ich dokumentowaniem w ramach systemu HACCP, wszystkie cztery rzeźnie w powiecie uzyskały jak na razie zatwierdzenia warunkowe do 31.03.2010r.

W zakresie sprawowanego nadzoru wykonano 147 kontroli podmiotów, w tym 7 środków transportu, 88 kontroli gospodarstw mlecznych, pobrano do badań mikrobiologicznych i chemicznych 109 prób produktów pochodzenia zwierzęcego, wydano 38 decyzji, nałożono łącznie 350 zł grzywny w formie 7 mandatów karnych za stwierdzone uchybienia sanitarno-porządkowe, 1 karę pieniężną w wysokości 100zł za niespełnienie wymagań weterynaryjnych przy produkcji mięsa na użytek własny.

W ramach wyznaczeń do wykonywania czynności urzędowych 5 lekarzy wolnej praktyki zbadało przed- i poubojowo 172 szt. bydła, 120 szt. owiec, 3 szt. kóz oraz 11875 szt. świń.

Zgodnie z krajowym programem monitoringu jakości zdrowotnej środków spożywczych pochodzenia zwierzęcego finansowanych z budżetu państwa pobrano do badań 64 próby w 25 kierunkach m.in.:

- poziomu skażeń promieniotwórczych w mięsie, rybach i mleku
- obecności substancji przeciwbakteryjnych, przeciwwrobaczych, neuroleptyków w mięsie, mleku, miodzie i rybach,
- obecności dioksyn w mleku

- obecności substancji wykazujących działanie anaboliczne oraz substancji, których stosowanie u zwierząt jest niedozwolone w tkankach zwierzęcych, jajach i wodzie przeznaczonej do pojenia zwierząt,
- poziomu dopuszczalnej obecności barwników, pierwiastków toksycznych, pestycydów, polichlorowanych bifenyli w tkankach zwierzęcych, rybach i mleku.

W wyniku tych badań obecności substancji zakazanych lub przekroczeń MRL nie stwierdzono.

III. Pasze i utylizacja :

1. SEKTOR PASZOWY

W 2009 r. wykonano 4 kontrole w 4 zarejestrowanych miejscach prowadzenia obrotu środkami żywienia zwierząt, 27 kontroli gospodarstw, głównie towarowych utrzymujących zwierzęta lub dostarczające produkty z nich pozyskiwane na rynek oraz 2 kontrole w gorzelnii, wprowadzającej na rynek lokalny jako materiał paszowy wywar gorzelniany - produkt uboczny produkcji alkoholu etylowego. Przeprowadzono także 1 kontrolę gospodarstwa, w którym stosowano pasze lecznicze. W ramach realizacji krajowego programu kontroli urzędowej środków żywienia zwierząt, jak również własnych działań inspekcyjnych w zakresie przestrzegania przepisów ustawy o środkach żywienia zwierząt pobrano próby w ilościach :

- 12 w kierunku obecności pałeczek salmonella
- 27 w kierunku obecności PAP, w tym 4 z nadzoru
- 1 na poziom obecności metali ciężkich (Pb, Cd) (2 analizy)
- 1 w kierunku substancji antybakteryjnych
- 1 w kierunku niedozwolonych antybiotyków i stymulatorów wzrostu
- 1 w kierunku substancji anabolicznych
- 1 w kierunku pestycydów chloroorganicznych
- 1 w kierunku pestycydów fosforoorganicznych
- 1 badania na obecność mikotoksyn- ochratoksyny
- 1 badanie na zawartość rtęci
- 1 badanie na zawartość arsenu
- 1 badanie na zawartość selenu w premiksach i mieszankach paszowych
- 1 badanie na zawartość cynku w mieszankach paszowych
- 1 badanie na zawartość miedzi w mieszankach paszowych
- 1 badanie na obecność PCB w paszy (kongenery nr 28, 52, 101, 118, 138, 153 i 180)
- 1 badanie na zawartość podstawowych składników pokarmowych- białko ogólne, tłuszcz surowy, popiół surowy, sucha masa
- 1 badanie na makroelementy, dla których określono maksymalną zawartość- P, Ca, Mg, Na, K, Cl
- 2 badania na szkodniki żywe, w tym 1 z nadzoru
- 1 badanie na obecność zanieczyszczeń botanicznych
- 1 badanie na obecność materiałów paszowych z niedozwolonych roślin GMO
- 1 badanie na obecność dioksan w paszach
- 1 badanie w kierunku oznaczania melaminy

W wyniku krajowych badań kontrolnych stwierdzono dwa wyniki niezgodne – obecność żywych szkodników w materiale paszowym, oraz obecność PAP w mieszance pełnoporcjowej dla świń. W pierwszym przypadku przeprowadzono sanacyjne postępowanie administracyjne, w drugim postępowanie administracyjne, jak również złożono doniesienie o popełnieniu przestępstwa.

Przy wystawianiu świadectw zdrowia nadal wymagane jest okazanie przez właściciela stada wyników badań wody potwierdzających stosowanie właściwych praktyk żywieniowych w ostatniej fazie tuczu. W 2009r. przeprowadzono w końcowej fazie tuczu 45 badań wody na zabronioną obecność w niej antybiotyków i substancji hamujących. Wyników dodatnich nie odnotowano.

W I stadzie kur reprodukcyjnych przed depopulacją stada stwierdzono pozostałości antybiotyków lub innych substancji o działaniu przeciwbakteryjnym w systemie pojenia, co skutkowało gruntownym jego czyszczeniem i ponownym pobraniem próbki wody oraz jaj. W jajach nie stwierdzono obecności antybiotyków natomiast, woda ponownie wykazała skażenie. Po kolejnym rozmontowaniu i oczyszczeniu systemu pojenia, wynik badania następnej próbki wody był już ujemny i dopiero wówczas zezwolono na depopulację stada.

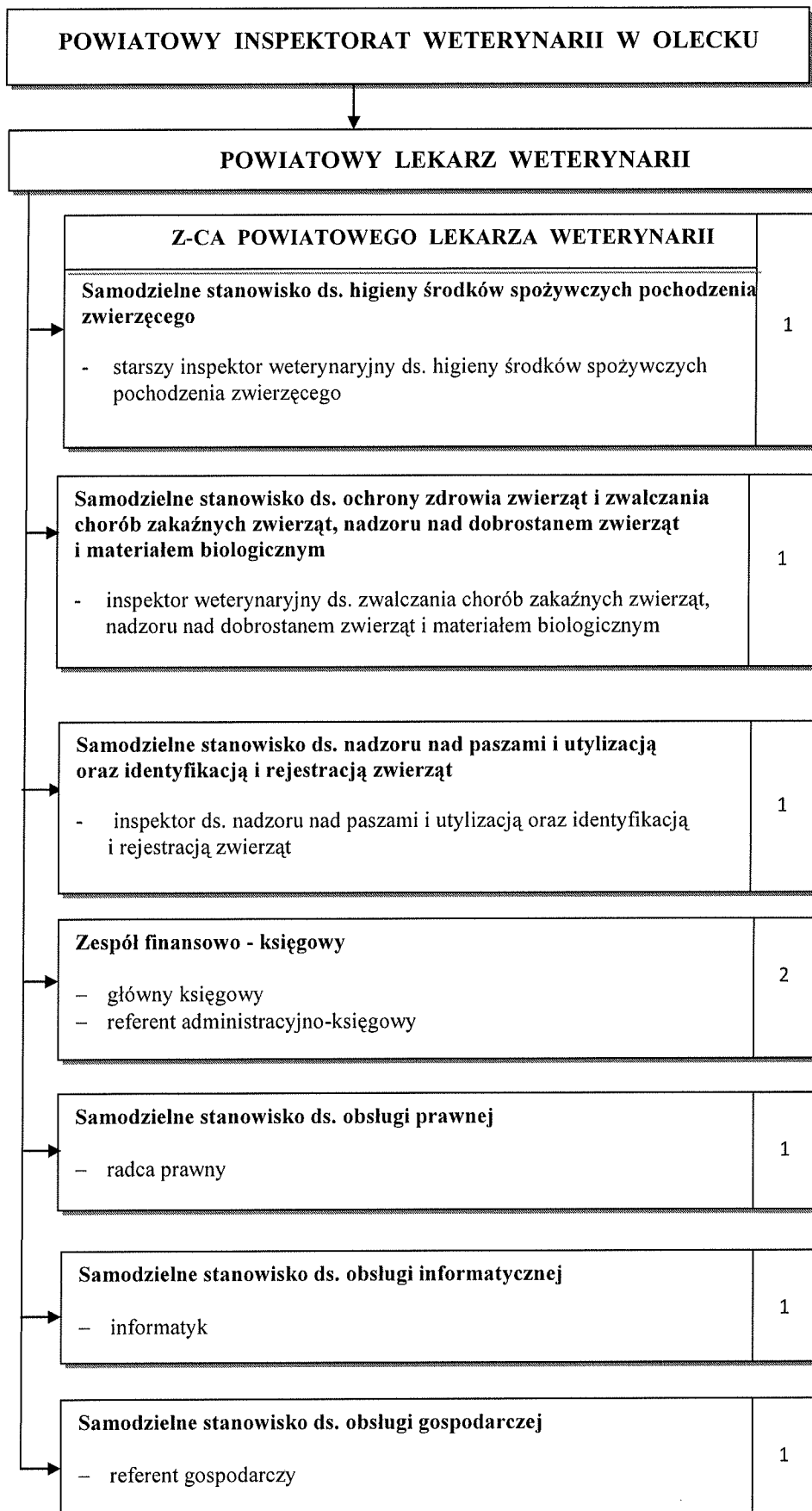
Z Rozporządzenia 183/2005 w 2009r. PIW w Olecku przyjął 178 dalszych oświadczeń o spełnianiu przez gospodarstwa rolne wymagań w zakresie higieny pasz. Ilość złożonych oświadczeń dotyczy 61 % gospodarstw utrzymujących zwierzęta gospodarskie i wprowadzających je lub produkty od nich do obrotu rynkowego. Wydaje się, że dopiero kontrole w ramach wymogów „wzajemnej zgodności” spowodują poprawę stanu w tym zakresie, jednak już w 2010r. podjęte będą działania dyscyplinujące, w razie potrzeby sankcyjne.

2. SEKTOR UTYLIZACYJNY

W 2009 r. do zakładu pośredniego w Olecku dostarczonego ogółem 3 951 072 kg ubocznych, niejadalnych produktów zwierzęcych, głównie zwłok zwierzęcych, odpadów poubojowych i z zakładów wylęgu drobiu. W zbiornicy pobrano 3366 prób do badań w kierunku BSE z padłego lub zabitego bydła, owiec, kóz z 15 powiatów województw podlaskiego i warmińsko-mazurskiego. Zakłady wytwarzające w powiecie Oleckim i sąsiednich środki spożywcze zwierzęcego pochodzenia, jak również wylęgarnie drobiu odpady produkcyjne także przekazywały do zakładu pośredniego w Olecku. Ponieważ nie jest prowadzona segregacja na poszczególne kategorie, w związku z tym całość przyjmowanego materiału traktowana jest i utylizowana jak materiał kategorii I. W 2009r. z zakładów tych przekazano do utylizacji 808 298 kg materiału kat. II i III oraz SRM. W omawianym okresie przeprowadzono 3 kontrole okresowe zakładu, 6 kontroli środków transportu do przewozu uppz, oraz wdrożono jedno administracyjne postępowanie naprawcze, w związku z koniecznością usunięcia usterek, powstałych w wyniku normalnej eksploatacji obiektu.

Część I – Ogólne informacje dotyczące powiatowej Inspekcji Weterynaryjnej

1. Struktura Terenowej Inspekcji Weterynaryjnej w Olecku



1.1 Podstawowe zmiany w strukturze, w stosunku do roku poprzedniego

W 2009r. PIW w Olecku otrzymał od miesiąca czerwca jeden etat do obsługi nowego zadania Inspekcji Weterynaryjnej w zakresie kontroli wymogów wzajemnej zgodności. W wyniku naboru, wskutek braku chętnych z tytułem lekarza weterynarii, zatrudniona została osoba z wyższym wykształceniem zootechnicznym, która jednocześnie wykonuje zadania z obszaru higieny pasz i nadzoru nad ubocznymi produktami zwierzęcymi. Z dniem 01.11.2009r. w wyniku pozytywnego naboru WLW w Olsztynie powołano Zastępcę PLW w Olecku. W związku z tym, że powołana na zastępcę organu Starszy inspektor ds. higieny środków spożywczych zwierzęcego pochodzenia wykonywała jednocześnie zadania koordynatora ds. programu zwalczania choroby Aujeszkyego u świń, jak również prowadziła wymagający znacznego zaangażowania proces wdrażania systemu jakości w obszarze badania mięsa na włośnię metodą wytrawiania, zadanie dotyczące koordynacji programu zwalczania choroby Aujeszkyego, już na etapie monitorowania choroby przekazano inspektorowi ds. zwalczania chorób zakaźnych zwierząt i kontroli dobrostanu zwierząt.

2. Kadry Inspekcji Weterynaryjnej w powiecie

2.1 Pracownicy Inspekcji Weterynaryjnej

Liczba etatów w powiecie oleckim

JEDNOSTKA	STAN NA DZIEŃ 31.12 ROKU POPZEDNIEGO	STAN NA DZIEŃ 31.12 ROKU OBJĘTEGO SPRAWOZDANIEM	RÓŻNICA
PIW w Olecku	7,17	8,08	0,91

Wykaz etatów wykorzystanych (stan na dzień 31 grudnia 2009 r.).

Jednostki organizacyjne Powiatowego Inspektoratu Weterynarii w Olecku		Liczba jednostek organizacyjnych	Pracownicy Inspekcji Weterynaryjnej									
			Ogółem	Lekarze weterynarii	Osoby z wykształceniem wyższym, innym niż weterynaryjne				Laboranci weterynaryjni	Personel pomocniczy (technicy weterynaryjni, kontrolerzy san. wet., ogładacze zwierząt rzeźnych i mięsa, trychinoskopiści)	Pozostali pracownicy	
					Prawnicy	Księgowi	Biolodzy i mikrobiolodzy	Inni				
0		1	2	3	4	5	6	7	8	9	10	
Ogółem		1	1	3	0,30	2		1			0,55	
Powiatowy inspektorat weterynarii	Biurowie powiatowego lekarza weterynarii	21	1	1								
	zespoły lub samodzielne stanowiska pracy do spraw	zdrowia zwierząt i zwalczania chorób zakaźnych zwierząt	22		1							
		higieny środków spożywczych poch. zw.	23		1							
		środków żywienia zwierząt oraz nadzoru nad ubocznymi produktami zwierzęcymi	24						1			
		higieny materiału biologicznego	25									
		odkazania	26									
		ochrony zwierząt	27									
		obsługi prawnej	28				0,30					
		finansów, księgowości, administracji, informatyki i zaopatrzenia	29					2				0,55
		ochrony informacji niejawnych	30									

2.2 Struktura zatrudnienia w powiecie oleckim

Wykaz osób zatrudnionych (stan na dzień 31 grudnia 2009 r.).

Jednostki organizacyjne Powiatowego Inspektoratu Weterynarii w Olecku		Liczba jednostek organizacyjnych	Pracownicy Inspekcji Weterynaryjnej									
			Ogółem	Lekarze weterynarii	Osoby z wykształceniem wyższym, innym niż weterynaryjne				Laboranci	Personel pomocniczy (technicy weterynaryjni, kontrolerzy san.-wet., ogładacze zwierząt rzeźnych i mięsa, trychimoskopisci)	Pozostali pracownicy	
					Prawnicy	Księgowi	Biolodzy i mikrobiolodzy	inni				
0		1	2	3	4	5	6	7	8	9	10	
Ogółem		1	1	3	1	2		1			2	
Powiatowy inspektorat weterynarii	Biuro powiatowego lekarza weterynarii	21	1	1								
	zespoły lub samodzielne stanowiska pracy do spraw	zdrowia zwierząt i zwalczania chorób zakaźnych zwierząt	22		1							
		higieny środków spożywczych poch. zw.	23		1							
		środków żywienia zwierząt oraz nadzoru nad ubocznymi produktami zwierzęcymi	24						1			
		higieny materiału biologicznego	25									
		odkazania	26									
		ochrony zwierząt	27									
		obsługi prawnej	28				1					
		finansów, księgowości, administracji, informatyki i zaopatrzenia	29					2				2
		ochrony informacji niejawnych	30									

2.3 Osoby niebędące pracownikami Inspekcji Weterynaryjnej, wyznaczone do wykonywania określonych czynności

		Osoby niebędące pracownikami IW, wyznaczone do wykonywania określonych czynności				
		Lekarze wet. wyznaczeni na podstawie art. 16, ust. 1, pkt. 1 ustawy o Inspekcji Weterynaryjnej (Dz. U. 2007 nr 121 poz. 842 z późn. zm.)	Lekarze wet. wyznaczeni na podstawie art. 16, ust. 1, pkt. 1a ustawy o Inspekcji Weterynaryjnej (Dz. U. 2007 nr 121 poz. 842 z późn. zm.)	Osoby wyznaczone do wykonywania niektórych czynności, na podstawie art. 16, ust. 1, pkt. 2 ustawy o Inspekcji Weterynaryjnej (Dz. U. 2007 nr 121 poz. 842 z późn. zm.)		Osoby wyznaczone na podstawie art. 16, ust. 1, pkt. 3 ustawy o Inspekcji Weterynaryjnej (Dz. U. 2007 nr 121 poz. 842 z późn. zm.)*
				Lekarze wet.	Osoby niebędące lekarzami wet.	
Ogólna liczba osób wyznaczonych		11			4	
Osoby niebędące pracownikami Inspekcji, wyznaczone przez PLW do:	szczerpień ochronnych lub badań rozpoznawczych	11				
	sprawowania nadzoru nad miejscami gromadzenia zwierząt, skupu lub sprzedaży, targowiskami oraz wystawami, pokazami lub konkursami	8				
	badania zwierząt umieszczanych na rynku, przeznaczonych do wywozu oraz wystawiania świadectw zdrowia	9				
	sprawowania nadzoru nad ubojem zwierząt rzeźnych, w tym badania przed- i poubojowego, oceny mięsa i nadzoru nad przestrzeganiem przepisów o ochronie zwierząt podczas uboju	6				
	badania mięsa zwierząt łownych	6				
	sprawowania nadzoru nad rozbiorem, przetwórstwem lub przechowywaniem mięsa i wystawianiem świadectw zdrowia	7				
	sprawowania nadzoru nad punktami odbioru mleka, jego przetwórstwem oraz przechowywaniem produktów mleczarskich					
	sprawowania nadzoru nad wylądowywaniem ze statków rybackich i statków przetwórczych produktów rybołówstwa, nad obróbką, przetwórstwem i przechowywaniem tych produktów oraz ślimaków i żab					

* Artykuł skreślony zgodnie z ustawą z dnia 19 grudnia 2008 r. o zmianie ustawy o płatnościach w ramach systemów wsparcia bezpośredniego oraz niektórych innych ustaw (Dz. U. 2009 nr 20 poz. 105).

sprawowania nadzoru nad przetwórstwem i przechowywaniem jaj konsumpcyjnych i produktów jajecznych						
pobierania próbek do badań	10					
sprawowania nadzoru nad sprzedażą bezpośrednią						

Liczba osób wyznaczonych przez poszczególnych PLW w województwie

JEDNOSTKA	STAN NA DZIEŃ 31.12 ROKU POPRZEDNIEGO	STAN NA DZIEŃ 31.12 ROKU OBJĘTEGO SPRAWOZDANIEM	RÓŻNICA
PIW w Olecku	15	15	0

W sprawozdawanym okresie nie zaszła konieczność uchylenia wyznaczeń i rozwiązania zawartych umów z lekarzami wolnej praktyki.

3. Szkolenia Inspekcji Weterynaryjnej w powiecie:

W roku 2009 pracownicy PIW w Olecku wzięli udział w:

- 5 szkoleniach zorganizowanych przez wojewódzki inspektorat weterynarii – liczba przeszkolonych pracowników w powiatowych inspektoratach weterynarii: 4
- 3 szkoleniach zorganizowanych przez powiatowe inspektoraty weterynarii – liczba przeszkolonych pracowników w powiatowych inspektoratach weterynarii: 10

Poza WIW i PIW, organizatorami szkoleń były następujące instytucje:

- UWM Olsztyn 1
- PIWet Puławy 2
- GIW 1
- Warmińsko-Mazurski Ośrodek Doradztwa Rolniczego 1

Szczegółowe dane, dotyczące aktywności szkoleniowej w roku 2009, w powiecie oleckim przedstawia poniższa tabela:

LP.	Tytuł	Zakres	Organizator szkolenia (GIW, WIW, PIW, MRiRW, inna instytucja administracji państwowej (wpisać jaka), dostawca prywatny)	Liczba osób z powiatu oleckiego przeszkolona w ramach danego szkolenia (ze wskazaniem WIW/ZHW/PIW)	Termin oraz lokalizacja szkolenia
1.	Objawy kliniczne, epidemiologia oraz interpretacja wyników badań laboratoryjny Ia, odnoszących się do niektórych	Objawy kliniczne, epidemiologia oraz interpretacja wyników badań laboratoryjny Ia, odnoszących się do niektórych przenośnych gąbczastych encefalopatii	WIW Olsztyn	2- lek. wet. Ewa Protasiewicz, mgr inż. Kornel Laskowski	18.06.2009- Giżycko

	przenośnych gąbczastych encefalopatii				
2.	Konferencja Naukowa	Choroby zwierząt futerkowych podlegające obowiązkowi zwalczania i rejestracji	UWM Olsztyn	Lek. wet. Ewa Protasiewicz	18.09.2009 UWM Olsztyn
3.	Klasyczny pomór świń, grypa świń (H1N1), wścieklizna	Klasyczny pomór świń, grypa świń (H1N1), wścieklizna	PIWet Puławy	Lek. wet. Ewa Protasiewicz	29.09.2009- PIWet Puławy
4.	Choroby zakaźne ryb objęte obowiązkiem zwalczania, metody pobierania i przesyłania próbek do laboratorium, aspekt hodowlany	Choroby zakaźne ryb objęte obowiązkiem zwalczania, metody pobierania i przesyłania próbek do laboratorium, aspekt hodowlany	PIWet Puławy	Lek. wet. Ewa Protasiewicz	4-5.11.2009 PIWet Puławy
5.	Wymogi wzajemnej zgodności	Wymogi wzajemnej zgodności	Warmińsko-Mazurski Ośrodek Doradztwa Rolniczego	mgr inż. Kornel Laskowski	2.03.2009 ODR Olecko
6.	Szkolenie w zakresie kontroli wymogów Wzajemnej Zgodności	Szkolenie w zakresie kontroli wymogów wzajemnej zgodności dla pracowników Inspekcji Weterynaryjnej	GIW	mgr inż. Kornel Laskowski	7-8.07.2009 MODR Warszawa, O/Poświętne w Płońsku, ul. Sienkiewicza 11
7.	Szkolenie dla inspektorów ds. pasz i utylizacji	rejestr podmiotów sektora paszowego; nieprawidłowości w raportowaniu po stwierdzeniu PAP; kwestia handlu mączkami m-k oraz polepszaczami gleby w obrębie UE; zasady importu uppz z państw trzecich; nielegalne stosowania dodatków paszowych w żywieniu zwierząt gospodarskich; Salmonella i GMO w importowanych do Polski materiałach paszowych; eksportu do państw trzecich dodatków paszowych niedozwolonych do stosowania; wykaz podmiotów sektora utylizacyjnego; zasady prowadzenia systemu TRACES w zakresie uppz; nowe Rozporządzenia UE dotyczące wprowadzania na rynek i stosowania pasz;	WIW Olsztyn	mgr inż. Kornel Laskowski	6.07.2009 WIW Olsztyn

		realizacja monitoringu pasz; przekazanie informacji uzyskanych podczas spotkania z kier. Krajowego Laboratorium Pasz w Lublinie dr Waldemarem Korolem; omówienie zasad sprawozdawczości za rok 2009			
8.	Szkolenie dla inspektorów ds. pasz i utylizacji	rejstry podmiotów sektora paszowego; pobieranie opłat za badania laboratoryjne próbek pobranych w trakcie postępowania związanego z wykryciem substancji niezgodnych; postępowanie administracyjne po stwierdzeniu wyniku dodatniego; pismo o wszczeniu postępowania; postanowienie o obciążeniu za badanie	WIW Olsztyn	mgr inż. Kornel Laskowski	2.09.2009 WIW Olsztyn
9.	Zasady wystawiania świadectw zdrowia dla zwierząt.	Wystawianie świadectw częstkowych przy wprowadzaniu zwierząt do handlu, podstawy prawne i sposób wystawiania świadectw zdrowia w związku z realizacją programu zwalczania choroby Aujeszkiego.	PIW	10 osób (lekarze wyznaczeni)	09.01.2009r . Olecko
10..	Badanie przed- i poubojowe bydła i trzody. Encefalopatie bydła.	Załącznik I, sekcja IV, rozdział I i IV rozporządzenia 854/2004 ustanawiającego szczególne przepisy dotyczące organizacji urzędowych kontroli w odniesieniu do produktów pochodzenia zwierzęcego przeznaczonych do spożycia przez ludzi. Film i prezentacja – encefalopatie bydła.	PIW	7 osób (lekarze wyznaczeni)	06.09.2009r . Olecko
11.	Objawy kliniczne, epidemiologia oraz interpretacja wyników badań laboratoryjnych odnoszących się do niektórych przenośnych gąbczastych encefalopatii.	Film i prezentacja – encefalopatie bydła.	PIW	1 osoba (PIW) 5 osób (lekarze wyznaczeni)	
12.	Auditor wewnętrzny w laboratorium	1. Interpretacja wytycznych normy PN –EN ISO 19011:2003, 2. Cele auditu, rodzaje i przyczyny prowadzenia auditów, 3. Zadania i	WIW	1 osoba (PIW)	27-29.04.09 Olsztyn

		odpowiedzialność audytora 4. Metodyka przygotowania i przeprowadzania auditu 5. Zawartość raportu z auditu.			
13.	System zarządzania w laboratoriach zgodnie z wymaganiami normy PN-EN ISO/ IEC 17025	1. Podstawowe pojęcia dotyczące oceny zgodności, jakości, dokumentacji i auditów. 2. Kryteria akredytacji laboratoriów badawczych przez PCA. 3. Interpretacja wymagań normy PN-EN ISO/ IEC 17025. 4. Omówienie aktualnych dokumentów PCA określających wymagania dla laboratoriów. 5. Zasady dokumentowania i wdrażania systemu zarządzania w laboratoriach.	WIW	2 osoby (PIW)	29-30.10.09 Olsztyn

W 2009 roku lek. wet. Ewa Protasiewicz kontynuowała rozpoczętą w 2008r. specjalizację weterynaryjną w zakresie epizootiologii i administracji weterynaryjnej.

4. Finansowanie Inspekcji Weterynaryjnej w powiecie

Wykonanie budżetu Inspekcji Weterynaryjnej w powiecie oleckim w roku 2009.

JEDNOSTKA	ŚRODKI OTRZYMANE		WYDATKOWANIE (na dzień 31.12)			
	BUDŻET PAŃSTWA	w tym REZERWA CELOWA	BUDŻET PAŃSTWA		w tym REZERWA CELOWA	
	tys. zł	tys. zł	tys. zł	%	tys. zł	%
	1	2	4	5(4:1)	6	7(6:2)
PIW w Olecku	465	268	465	100	266	99,25

Dochody własne w WIW i PIW w 2009 roku (w złotych).

JEDNOSTKA	DOCHODY	WYDATKI
PIW w Olecku	235 214	235 864

Część II – Realizacja zadań Inspekcji Weterynaryjnej na terenie powiatu, w roku objętym sprawozdaniem

1. Nadzór nad ochroną zdrowia zwierząt

W ramach realizacji zadań z zakresu ochrony zdrowia zwierząt, organy Inspekcji Weterynaryjnej w powiecie oleckim sprawowały w 2009 r. nadzór nad następującymi podmiotami prowadzącymi w różnym zakresie działalność związaną ze zwierzętami:

Rodzaj działalności		Liczba podmiotów	
Materiał biologiczny	centra pozyskiwania nasienia buhajów	1	
	centra pozyskiwania nasienia knurów	1	
	centra pozyskiwania nasienia owiec/kóz		
	centra pozyskiwania nasienia koni		
	centra pozyskiwania nasienia - inne zwierzęta		
	centra przechowywania nasienia	1	
	zespoły pozyskiwania i przenoszenia zarodków		
	zespoły produkcji zarodków		
	punkty unasienniania zwierząt	5	
	punkty kopulacyjne	13	
Zakłady drobiu	hodowli zarodowej		
	reprodukcyjne	4	
	odchowu drobiu		
	wylęgu drobiu		
Rozród ryb		1	
Hodowla lub chów ryb		5	
Hodowla lub chów mięczaków			
Hodowla lub chów skorupiaków			
Hodowla zwierząt laboratoryjnych			
Schroniska dla zwierząt			
Lecznictwo zwierząt		8	
Obrót zwierzętami	obrót zwierzętami	6	
	pośrednictwo w obrocie	2	
	skup zwierząt	4	
Miejsca gromadzenia zwierząt			
Targi, wystawy, pokazy, konkursy			
Punkty kontroli			
Miejsca przeładunku zwierząt			
Stacje kwarantanny			
Miejsca wymiany wody			
Utrzymywanie zwierząt gospodarskich w celu umieszczenia tych zwierząt na rynku lub produktów pochodzących z tych zwierząt lub od tych zwierząt	koniowate	329	
	bydło (bydło domowe oraz bawoły)	1011	
	drób	rzeźny	9
		towarowy (jaja konsumpcyjne)	2
	świnie	596	
	owce	13	
	kozy	36	
	pszczoly	124	

	zwierzęta futerkowe	1
Utrzymywanie lub hodowla zwierząt	ogrody zoologiczne	
	szkoły wyższe	
	placówki naukowe PAN	
	na potrzeby ochrony i zachowania gatunków zwierząt	
	na potrzeby pokazów zwierząt	
	jednostki doświadczalne	
	jednostki hodowlane	
	dostawcy	
Chów lub hodowla zwierząt dzikich utrzymywanych przez człowieka jako zwierzęta gospodarskie	jeleniowate (jelenie, daniele)	1
	inne	1
Zarobkowy przewóz zwierząt oraz przewóz zwierząt wykonywany w związku z prowadzeniem innej działalności gospodarczej		2
Środki transportu zatwierdzone do transportu powyżej 8 godz.		

Realizacja kontroli urzędowych w obszarze ochrony zdrowia zwierząt

JEDNOSTKA	KONTROLE PLANOWANE					
	Liczba kontroli planowanych	Liczba kontroli zrealizowanych	Przyczyny braku realizacji kontroli planowanych			
			Zaprzestanie lub zawieszenie prowadzenia działalności przez podmioty	Niewystarczające zasoby kadrowe	Konieczność wykonania kontroli nieplanowanych	Konieczność wykonywania dodatkowych zadań
PIW w Olecku	96	95	1	0	0	0

Wyniki kontroli urzędowych w obszarze ochrony zdrowia zwierząt

L.P	RODZAJE STWIERDZONYCH NARUSZEŃ (proszę wymienić poszczególne kategorie)	LICZBA PODMIOTÓW			DZIAŁANIA PODJĘTE W WYNIKU PRZEPROWADZONEJ KONTROLI (liczba)		
		Łącznie	Podmioty, w których dany rodzaj naruszenia stwierdzono 1 raz w roku objętym sprawozdaniem	Podmioty, w których dany rodzaj naruszenia stwierdzono kilkakrotnie w roku objętym sprawozdaniem	Decyzja administracyjna	Kary pieniężne	Skierowanie do organów ścigania
1	wprowadzenie sztuk świń ze stada o niższym statusie zdrowotnym oraz nie zarejestrowanie siedziby stada świń	18	18		17		
2	zablokowanie siedziby stada w wyniku niewłaściwego prowadzenia identyfikacji i rejestracji zwierząt	2	2		2		
3	wyniki niejednoznaczne badań kontrolnych zakażeń zwierząt	18	18		18		

W 2009r. na terytorium powiatu oleckiego nie wystąpiły choroby zakaźne zwierząt podlegające zwalczaniu z urzędu.

W 2009r. na terytorium powiatu oleckiego wystąpiły 2 przypadki włośnicy u dzików podlegające obowiązkowi rejestracji:

NAZWA CHOROBY	LICZBA OGNISK	LICZBA CHORYCH ZWIERZĄT
Włośnica	2	2 dziki

2. Nadzór nad identyfikacją i rejestracją zwierząt

Organy Inspekcji Weterynaryjnej sprawują nadzór w zakresie identyfikacji i rejestracji zwierząt. Organy Inspekcji Weterynaryjnej sprawując przedmiotowy nadzór:

1) mają w szczególności prawo do bezpośredniego dostępu do danych zawartych w rejestrze prowadzonym przez Polski Związek Hodowców Koni, Polskie Towarzystwo Kuce

Szetlandzkie w Imnie, Stowarzyszenie Hodowców i Użytkowników Kłusaków, Polski Związek Hodowców i Przyjaciół Wschodniopruskiego Konia Pochodzenia Trakeńskiego w Polsce oraz Polski Klub Wyścigów Konnych, dotyczącym zwierząt z rodziny koniowatych, jak również w rejestrze prowadzonym przez Agencję Restrukturyzacji i Modernizacji Rolnictwa, dotyczącym zwierząt gospodarskich oznakowanych oraz do dokonywania korekt i uzupełnień w ww. rejestrach, a także do wprowadzania do rejestru zwierząt gospodarskich oznakowanych informacji o statusie epizootycznym siedzib stad.

2) przeprowadzają kontrole na miejscu w siedzibie stada dotyczące oznakowania i rejestracji zwierząt, w szczególności wypełniania obowiązku prowadzenia księgi rejestracji i wyposażenia bydła oraz koniowatych w paszporty.

3) Wojewódzki lekarz weterynarii właściwy ze względu na siedzibę podmiotu prowadzącego rejestr koniowatych może przeprowadzać kontrole w miejscu prowadzenia działalności przez Polski Związek Hodowców Koni, Polskie Towarzystwo Kuce Szetlandzkie w Imnie, Stowarzyszenie Hodowców i Użytkowników Kłusaków, Polski Związek Hodowców i Przyjaciół Wschodniopruskiego Konia Pochodzenia Trakeńskiego w Polsce oraz Polski Klub Wyścigów Konnych w zakresie prowadzenia zgodnie z przepisami prawa rejestrów koniowatych.

Zgodnie z rozporządzeniem Komisji (WE) nr 1082/2003 z dnia 23 czerwca 2003r. ustanawiającym szczegółowe zasady w celu wykonania rozporządzenia (WE) nr 1760/2000 Parlamentu Europejskiego i Rady w zakresie minimalnego poziomu kontroli przeprowadzanych w ramach systemu identyfikacji i rejestracji bydła Inspekcja Weterynaryjna przeprowadza kontrole 5% siedzib stad bydła każdego roku w skali kraju.

Raport z kontroli identyfikacji i rejestracji w siedzibach stad zwierząt z gatunku bydło przeprowadzonych w 2009r.

1. Ogólne informacje o zwierzętach i kontrolach	
1.1. Ogólna liczba stad bydła zarejestrowanych w powiecie na początku okresu sprawozdawczego/ kontrolnego	1011
1.2. Ogólna liczba skontrolowanych stad bydła	226
1.3. Ogólna liczba dokonanych kontroli	232
1.4. Ogólna liczba sztuk bydła zarejestrowanego w powiecie na początku okresu sprawozdawczego/ kontrolnego	21139
1.5. Ogólna liczba sztuk bydła w skontrolowanych stadach	8854

2. Stwierdzone naruszenia	Zwierzęta, których dotyczy	Stada, których dotyczy
2.1. Błąd identyfikacji zwierzęcia	18	4
2.2. Niezgodności w księdze rejestracji	0	0
2.3. Błąd w powiadomieniu o urodzeniu, śmierci lub przemieszczeniu	78	30
2.4. Anomalia paszportowe	0	0
2.5. Zwierzęta/stada, których dotyczy tylko jedno naruszenie, wymienione w punktach 2.1-2.4	79	29
2.6. Zwierzęta/stada, których dotyczy więcej niż jedno naruszenie, wymienione w punktach 2.1-2.4	17	3
2.7. Zwierzęta/stada, których dotyczą naruszenia ogółem (pkt. 2.5 i 2.6)	96	32
3. Sankcje nałożone zgodnie z rozporządzeniem Komisji (WE) nr 494/98	Zwierzęta, których dotyczy	Stada, których dotyczy
3.1. Restrykcje dotyczące przemieszczeń pojedynczych sztuk bydła	0	0
3.2. Restrykcje dotyczące przemieszczeń wszystkich sztuk bydła w siedzibie stada	113	2
3.3. Utylizacja zwierząt	0	0
3.4. Ogółem (suma pkt. 3.1-3.3)	113	2

W 2009r. nałożono 2 mandaty karne za naruszenia w obszarze identyfikacji i rejestracji zwierząt u 2 podmiotów gospodarczych na łączną kwotę 250 zł.

Zgodnie z rozporządzeniem Komisji (WE) nr 1505/2006 z dnia 11 października 2006r. wdrażającym rozporządzenie Rady (WE) nr 21/2004 w zakresie minimalnego poziomu kontroli prowadzonych w związku z identyfikacją i rejestrowaniem owiec i kóz Inspekcja Weterynaryjna przeprowadza kontrole 3% siedzib stad owiec i kóz oraz 5% pogłowia zwierząt z ww. gatunków każdego roku w skali kraju.

Raport z kontroli identyfikacji i rejestracji w siedzibach stad zwierząt z gatunków owce i kozy przeprowadzonych w 2009 r.

1 . Ogólne informacje o gospodarstwach, zwierzętach i kontrolach	
1. Ogólna liczba siedzib stad owiec i kóz zarejestrowanych na terytorium powiatu na początku okresu sprawozdawczego/ kontrolnego	49
1.2. Ogólna liczba skontrolowanych siedzib stad	2
1.3. Ogólna liczba dokonanych kontroli	2
1.4. Ogólna liczba sztuk owiec i kóz zarejestrowanych na terytorium powiatu na początku okresu sprawozdawczego/ kontrolnego	721
1.5. Ogólna liczba sztuk owiec i kóz w skontrolowanych siedzibach stad	1

Nie stwierdzono naruszeń w trakcie kontroli.

Realizacja kontroli urzędowych w obszarze identyfikacji i rejestracji zwierząt (bydło, owce, kozy, świnię, konie)

JEDNOSTKA	KONTROLE PLANOWANE					
	Liczba kontroli planowanych	Liczba kontroli zrealizowanych	Przyczyny braku realizacji kontroli planowanych			
			Zaprzestanie lub zawieszenie prowadzenia działalności przez podmioty	Niewystarczające zasoby kadrowe	Konieczność wykonania kontroli nieplanowanych	Konieczność wykonywania dodatkowych zadań
PIW w Olecku	149	149				

JEDNOSTKA	KONTROLE POZAPLANOWE
PIW w Olecku	83