

ZATWIERDZAM:

Komendant Powiatowy  
Państwowej Straży Pożarnej  
w Olecku

*[Signature]*  
/-/ brig. mgr inż. Jan Mróz

Olecko, 03.02.2010 r.

Załącznik nr *18* do Protokołu nr *XXXV/10*  
Kady Powiatu w Olecku z dnia *25 lutego 2010*

Starostwo Powiatowe  
w Olecku  
16 LUT, 2010  
WPLYNEŁO  
L.dz. *1486*... podpis... *[Signature]*

*OR p. m.*

*16.02.2010* *[Signature]*

## KOMENDA POWIATOWA PAŃSTWOWEJ STRAŻY POŻARNEJ W OLECKU



*Przedmiotem  
w podsumowaniu działań  
naszej KP PSP w Olecku  
ze strony z udziałem  
Komendanta Województwa  
PSP w Olsztynie który  
bierze pod uwagę KP PSP nie  
chcę wyciągać miś dobre.*

## REALIZACJA ZADAŃ OCHRONY PRZECIWPÓŻAROWEJ KOMENDY POWIATOWEJ PAŃSTWOWEJ STRAŻY POŻARNEJ w OLECKU w ROKU 2009

*Z. A. Pawełek reprezentując się i jego F przedstawiciel  
sprowadzić i bierze pod uwagę Komendy Straż  
Rezy Pawełek*  
*16.02.2010* *[Signature]*  
*4.03.2010* *[Signature]*



# SPIS TREŚCI

I. DZIAŁALNOŚĆ W ZAKRESIE ORGANIZACYJNYM .....	2
II. DZIAŁALNOŚĆ W ZAKRESIE KADR.....	6
III. DZIAŁALNOŚĆ W ZAKRESIE SZKOLENIA .....	11
IV. DZIAŁALNOŚĆ W ZAKRESIE SPORTU.....	12
V. DZIAŁALNOŚĆ W ZAKRESIE OPERACYJNYM .....	15
ZAGADNIENIA INFORMATYKI I ŁĄCZNOŚCI .....	20
GRUPA RATOWNICTWA WODNO - NURKOWEGO .....	23
VI. DZIAŁALNOŚĆ W ZAKRESIE BHP .....	24
VII. DZIAŁALNOŚĆ W ZAKRESIE KWATERMISTRZOWSKO - TECHNICZNYM.....	26
VIII. DZIAŁALNOŚĆ W ZAKRESIE KONTROLNO - ROZPOZNAWCZYM.....	30
IX. DZIAŁALNOŚĆ W ZAKRESIE FINANSOWYM.....	34
X. WNIOSKI .....	36
KALENDARIUM WYDARZEŃ 2009 ROKU .....	38

# I. Działalność Komendy Powiatowej PSP w Olecku w zakresie organizacyjnym

## INFORMACJE OGÓLNE

(krótka charakterystyka ogólna powiatu i rejonu działania Komendy)

Komenda Powiatowa Państwowej Straży Pożarnej w Olecku zalicza się do V kategorii komend. W ramach komendy funkcjonuje jedna Jednostka Ratowniczo-Gaśnicza zlokalizowana w naszej siedzibie.

Rejon operacyjnego działania to obszar powiatu oleckiego, w skład którego wchodzi cztery gminy: **Olecko** i trzy gminy wiejskie tj. **Kowale Oleckie, Świętajno i Wieliczki**.

Powiat olecki znajduje się w północno-wschodniej części województwa, zajmuje powierzchnię 874 km<sup>2</sup> i jest jednym z mniejszych powiatów w województwie warmińsko-mazurskim.

Na terenie powiatu znajduje się 29,94 km<sup>2</sup> jezior zajmujących ok. 3,4% ogólnej powierzchni.

Zamieszkuje tu łącznie 34181 mieszkańców, z czego w mieście żyje 16893 osób.

Gęstość zaludnienia w powiecie wynosi średnio 39 os./km<sup>2</sup>, przy czym najwyższa jest w gminie Olecko - 80 os./km<sup>2</sup>, a najniższa w gminie Świętajno - 18 osób/km<sup>2</sup>.

(dane GUS stan na dzień 30.06.2009r.)

KP PSP Olecko sąsiaduje:

- na zachodzie - z *Powiatem Giżyckim*,
- na wschodzie - z *Powiatem Suwalskim (woj. Podlaskie)*,
- na północy - z *Powiatem Gołdapskim*,
- na południu - z *Powiatem Elckim*.

## ZAGADNIENIA ORGANIZACYJNE

W roku 2009 weszło w życie Rozporządzenie Ministra Spraw Wewnętrznych i Administracji z dnia 11 marca 2009 r. zmieniające rozporządzenie w sprawie uposażenia strażaków Państwowej Straży Pożarnej (Dz.U. Nr 43, poz. 352) oraz Rozporządzenie Ministra Spraw Wewnętrznych i Administracji z dnia 20 marca 2009 r. w sprawie stanowisk służbowych w jednostkach organizacyjnych Państwowej Straży Pożarnej (Dz.U. Nr 54, poz. 448). Na mocy tych aktów normatywnych oraz wytycznych Komendanta Głównego PSP i Warmińsko-Mazurskiego Komendanta Wojewódzkiego PSP opracowany został nowy „Regulamin Organizacyjny KP PSP w Olecku” zatwierdzony przez Warmińsko-Mazurskiego Komendanta Wojewódzkiego PSP w Olsztynie obowiązujący od 1 czerwca 2009 roku.

Zmiana regulaminu organizacyjnego uwzględniała m.in.:

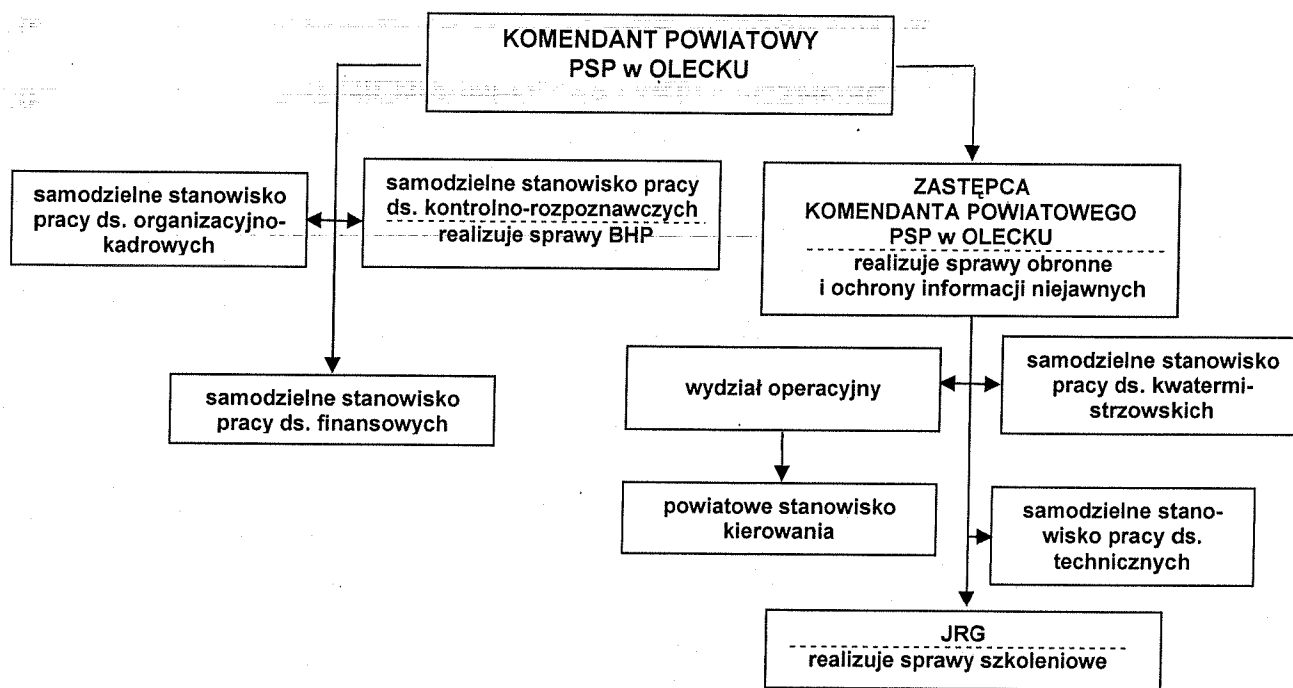
- utrzymanie dotychczasowych limitów etatowych,
- utworzenie nowych stanowisk służbowych przewidzianych w ww. przepisach:
  - wydzielenie z wydziału operacyjno-organizacyjnego 2 komórek organizacyjnych tj. utworzenie samodzielnego stanowiska pracy ds. organizacyjno-kadrowych podległego bezpośrednio Komendantowi Powiatowemu oraz wydziału operacyjnego z podległym Powiatowym Stanowiskiem Kierowania,
  - utworzono dodatkowe stanowisko zastępcy dowódcy zmiany,
- utworzenie stanowisk służbowych w korpusie oficerskim dla strażaków pełniących służbę na stanowisku kierowania:
  - w PSK przewidziano stanowisko dyżurny operacyjny w korpusie oficerskim,
  - zlikwidowano w PSK stanowisko starszego dyspozytora
- ujednoczenie liczby i rodzaju stanowisk służbowych na zmianach służbowych w jrg:
  - stanowiska podoficerskie tylko w systemie zmianowym

## 1. Organizacja Komendy Powiatowej Państwowej Straży Pożarnej

Na podstawie art. 13.a ust. 5 ustawy o PSP Minister Spraw Wewnętrznych i Administracji określił w rozporządzeniu z dn. 26 lipca 2006 roku ramową organizację komendy wojewódzkiej i powiatowej Państwowej Straży Pożarnej.

Wewnętrznymi komórkami organizacyjnymi Komendy Powiatowej PSP w Olecku są: Jednostka Ratowniczo-Gaśnicza, wydział operacyjny, w tym powiatowe stanowisko kierowania oraz samodzielne stanowiska pracy: ds. organizacyjno-kadrowych, kontrolno-rozpoznawczych, kwatermistrzowskich, technicznych i finansowych. Zastępcy Komendanta powierzono obowiązki w zakresie spraw obronnych i ochrony informacji niejawnych oraz rzecznictwa prasowego Komendanta Powiatowego.

Po zmianach personalnych i strukturalnych obecna struktura organizacyjna KP PSP Olecko wg stanu na dzień 31.12.2009 r. przedstawia się następująco:



## 2. Działalność bieżąca

Kierując się intencją właściwego wypełnienia zadań nałożonych na Państwową Straż Pożarną i krajowy system ratowniczo – gaśniczy opracowywany został roczny plan pracy Komendy na podstawie wytycznych jednostek wyższego szczebla, a także postulatów i wniosków z poszczególnych wydziałów i stanowisk. Zawiera on podstawowe zadania do realizacji w danym roku.

W ramach realizacji planu pracy w 2009 roku opracowano szereg analiz i informacji dot. działalności PSP oraz innych zadań, w tym m.in.:

- 1) opracowano główne cele i kierunki działania, które znalazły także odzwierciedlenie w rocznym planie pracy Komendy Powiatowej PSP w Olecku na 2009 rok,
- 2) w planie pracy ujęto realizację 71 zadań w dziesięciu głównych celach i kierunkach działania,
- 3) dokonano analizy realizacji zadań z zakresu ochrony przeciwpożarowej KP PSP Olecko w 2008 roku oraz za I półrocze 2009 roku,
- 4) prowadzono całokształt spraw związanych z planowaniem i realizacją kwartalnych planów pracy. Były one opracowywane na podstawie rocznego planu pracy Komendy na 2009 rok. Zarówno same plany jak i ich oceny były sprawdzane i akceptowane przez stanowisko ds. organizacyjno-kadrowych i zatwierdzane przez Komendanta Powiatowego,
- 5) wystosowano opinię do UM Olecko w sprawie likwidacji zbiornika przeciwpożarowego w miejscowości Rosochackie,
- 6) sporządzono informację i przekazano stosownym władzom samorządowym na temat realizacji zadań w ramach programu „RAZEM BEZPIECZNIEJ w POWIECIE OLECKIM” . Odbyło się to na posiedzeniu Komisji Bezpieczeństwa i Porządku przy Staroście Oleckim.
- 7) na bieżąco udzielano odpowiedzi i informacji Starostwu Powiatowemu i Radzie Powiatu oraz Komisjom na temat działalności i funkcjonowania ochrony przeciwpożarowej w powiecie oleckim.

Podsumowywanie bieżącej działalności PSP odbywało się w formie narad i odpraw służbowych z udziałem, pracowników Komendy Powiatowej i Dowództwa JRG. W 2009r. odbyły się następujące narady i odprawy służbowe:

- ✓ 11 odpraw służbowych z pracownikami KP i Dowództwem JRG PSP w Olecku,
- ✓ narada roczna całego stanu osobowego załogi KP i JRG PSP podsumowująca działalność komendy za rok 2008,
- ✓ 1 narada służbowa Komendanta Powiatowego z całym stanem osobowym KP PSP Olecko,
- ✓ narada służbowo-szkoleniowa z dyspozytorami PSK Olecko, Pogotowia Ratunkowego i Policji,
- ✓ 1 narada służbowo-szkoleniowa z członkami SGRW-N Olecko,
- ✓ spotkanie - akademie z okazji Dnia Strażaka 2009 z udziałem pracowników KP i JRG PSP, przedstawicieli władz samorządowych oraz emerytów - połączona z wręczeniem awansów w stopniach służbowych.

### 3. Decyzje i zarządzenia

Komendant Powiatowy PSP w Olecku w 2009r. normował działalność PSP w formie wydawanych decyzji i zarządzeń o charakterze ogólnym dotyczących poszczególnych stanowisk pracy:

- organizacja	- 3 decyzje	
- kadry	- 53 decyzji i 1 zarządzenie	Ogółem: 110 decyzji
- operacja	- 1 decyzja	2 zarządzenia
- kwatermistrzostwo	- 46 decyzji	
- techniczna	- ---	
- finanse	- 1 decyzja i 1 zarządzenie	
- bhp	- 4 decyzje	
- JRG	- 2 decyzje	

### 4. Współpraca z terenowymi organami administracji rządowej, samorządowej, organizacjami społecznymi i związkami zawodowymi.

Jednym z celów działalności Państwowej Straży Pożarnej jest dążenie do zapewnienia właściwej i wszechstronnej współpracy z terenowymi organami administracji rządowej i samorządowej, organizacjami społecznymi, związkami zawodowymi.

W 2009 r. cel ten był realizowany przez Komendanta Powiatowego i pracowników KP PSP poprzez:

- udział w zebraniach i sesjach zarządów i rad powiatów - 10 /w ub. roku 11/,
- udział w zebraniach, sesjach zarządów i rad gmin (miejskich) - 11 /w ub. roku 13/,
- zebraniach komisji problemowych zarządów powiatu i gmin - 7 /w ub. roku 8/,
- zebraniach zarządów terenowych Związku OSP RP - 3 /w ub. roku 11/,
- szereg spotkań Komendanta Powiatowego ze Starostą, Burmistrzem Miasta i Wójtami Gmin, co przyczyniło się m.in. do pozyskania środków pozabudżetowych na rzecz Komendy,
- opracowywanie analiz i informacji przekazywanych do Starostwa, Urzędu Miasta i Urzędów Gmin oraz lokalnej prasie w zakresie stanu ochrony przeciwpożarowej powiatu,
- bieżące udzielanie odpowiedzi i informacji Starostwu Powiatowemu i Radzie Powiatu na temat działalności i funkcjonowania ochrony przeciwpożarowej w powiecie oleckim,

### 5. Współpraca z OSP.

W roku 2009 roku realizowano zadania i przedsięwzięcia na rzecz Ochotniczych Straży Pożarnych w powiecie m.in. w zakresie:

- jednostka Ochotniczej Straży Pożarnej w Gąskach otrzymała ciężki samochód ratowniczo-gaśniczy Jelcz 014 GCBA 5/24 - przekazany z tut. Komendy.
- Ochotnicza Straż Pożarna w Sokółkach otrzymała średni samochód gaśniczy Star 244 GBA 2,5/16, który dotychczas użytkowany był przez jednostkę OSP w Kowalach Oleckich.
- zmodernizowano bramę garażową w straźnicy OSP Gąski (dostosowano do potrzeb samochodu ciężkiego GCBA 5/24).
- przeprowadzono powiatowe zawody sportowo-pożarnicze jednostek OSP, w których uczestniczyły 24 drużyny, w tym 12 Młodzieżowych Drużyn Pożarniczych (6 dziewczęcych i 6 chłopięcych).
- udzielono pomocy w organizacji gminnych zawodów sportowo-pożarniczych jednostek OSP z terenu gminy Olecko z udziałem 5 jednostek.
- na przełomie marca i kwietnia 2009r. Komenda Powiatowa PSP w Olecku przeprowadziła kurs podstawowy dla strażaków ochotników z Ochotniczych Straży Pożarnych. Wzięło w nim udział 38 ochotników z jednostek OSP, w tym 19 z KSRG.

- organizowano gminne oraz prowadzono eliminacje powiatowe Ogólnopolskiego Turniej Wiedzy Pożarniczej „MŁODZIEŻ ZAPOBIEGA POŻAROM”.
- w miesiącu grudniu przeprowadzono powiatowe eliminacje konkursu plastycznego pod hasłem „Zapobiegajmy pożarom”.
- w ramach obchodów dziesięciolecia powiatu oleckiego na stadionie miejskim w Olecku zorganizowany został festyn "Bezpieczny Powiat". Współorganizatorami byli: Komenda Powiatowa Policji w Olecku, Starostwo Powiatowe w Olecku, OLMEDICA w Olecku, Ochotnicza Straż Pożarna w Świętajnie oraz Fundacja Rozwoju Ziemi Oleckiej. Celem festynu było przybliżenie pracy służb odpowiedzialnych za bezpieczeństwo w naszym powiecie. Na płycie stadionu rozmieszczono dziewięć stanowisk, gdzie przybili mieszkańcy mogli zaczerpnąć wiedzy między innymi na temat udzielania pierwszej pomocy oraz podawania środków gaśniczych na palące się materiały.
- prowadzono lustracje, kontrole i inspekcje oraz przeglądy sprzętu silnikowego i pożarniczego, w tym baz lokalowych jednostek OSP. Po kontroli przesłano wystąpienia do właściwych terytorialnie Urzędów Gmin i Miasta w sprawie stwierdzonych usterek i nieprawidłowości.
- Udzielano pomocy w organizacji i obsłudze zebrań sprawozdawczych w jednostkach OSP -16 w br.

W naszej ocenie współpraca z ogniwami Związku OSP zarówno ze strony samorządów jak i tut. Komendy przebiega prawidłowo. Występujące problemy w działalności OSP dotyczą wyposażenia i stanu strażnic Ochotniczych Straży Pożarnych, a wynika to z braku środków finansowych jednostek samorządowych. Występuje również problem z pozyskiwaniem nowych członków do jednostek OSP.

## 6. Kontrola i nadzór.

Jednym z istotnych elementów organizacji działań i sprawnego funkcjonowania struktur PSP jest system nadzoru służbowego mający również na celu ocenę realizacji zadań w podległej jednostce ratowniczo-gaśniczej. Kontrole w KP PSP Olecko odbywały się zgodnie ze sporządzanymi kwartalnymi planami kontroli. Przeprowadzone kontrole w mijającym roku przedstawia poniższa tabela:

Lp.	Rodzaj kontroli	Ilość	Realizujący
1.	Kontrola stopnia realizacji planu ćwiczeń na obiektach w JRG za II półrocze 2008 r.	1	asp. Talkowski P.
2.	Kontrola stopnia realizacji planu ćwiczeń na obiektach w JRG za I półrocze 2009 r.	1	asp. Talkowski P.
3.	Kontrola stanowiska ds. technicznych KP PSP Olecko.	1	st. kpt. Łapucki A.
4.	Kontrola JRG PSP Olecko w zakresie spraw organizacyjnych.	2	st. kpt. Łapucki A.
5.	Kontrola w zakresie przestrzegania przepisów przeciwpożarowych w obiektach KP PSP Olecko.	1	mł. bryg. Milewski T.
6.	Kontrola JRG w zakresie spraw organizacyjnych dot. prowadzonej dokumentacji, w tym szkoleniowej oraz osobowej.	1	kpt. Jagłowski T.
7.	Prawidłowość ewidencjonowania dowodów gotówkowych oraz przechowywania środków pieniężnych - kontrola kasy KP PSP.	4	ogn. Bożewicz A.
<b>OGÓŁEM</b>		<b>11</b>	

Drobne nieprawidłowości stwierdzone podczas kontroli dotyczyły głównie spraw organizacyjnych na stanowiskach i były usuwane bezpośrednio podczas kontroli. Wydawane były także zalecenia do wykonania z określeniem osób odpowiedzialnych oraz termin realizacji. Ponadto w 2009r. przeprowadzono 168 (w 2008r. - 175) kontroli zmian służbowych po godz. 16<sup>00</sup>, podczas których nie stwierdzono naruszenia dyscypliny pracy i innych nieprawidłowości. Kontrole dokonane były przez Komendanta Powiatowego PSP, Zastępcę Komendanta, Dowódcę JRG i Zastępcę dowódcy JRG.

W 2009r. nie wszczynano postępowań dyscyplinarnych oraz nie zachodziła potrzeba zawiadomienia o popełnieniu przestępstwa lub wykroczenia skierowanych do organów powołanych do ich ścigania. Nie stwierdzono również naruszenia dyscypliny finansów publicznych.

W 2009r. w KP PSP odbyły się 2 kontrole przeprowadzone przez organy i instytucje uprawnione do tych kontroli spoza PSP - Państwowy Inspektorat Sanitarny MSWiA - kontrola warunków pracy higieny i zdrowia w KP PSP Olecko.

## 7. Skargi

W 2009 r. do tut. Komendy wpłynęły dwie skargi - wnioski w zakresie działania komórki kontrolno-rozpoznawczej, potocznie zwanych **skargami „obywatela na obywatela”** dot. naruszenia przepisów przeciwpożarowych. Anonimów nie odnotowano.

## 8. Archiwum

W zakresie archiwum zrealizowano zadania dotyczące:

- przyjmowania, ewidencjonowania, przechowywania i zabezpieczania dokumentacji archiwalnej Przyjęto akta kat. „B” ze stanowisk ds. technicznych oraz JRG - ogółem 25 jednostek aktowych (1,15 mb.),
- przygotowano dokumentację do wybrakowania akt oraz po uzyskaniu zezwolenia z Komendy Głównej dokonano brakowania dokumentacji archiwalnej w ilości 56 tomów ok. 2,45 mb. akt,
- sporządzono sprawozdanie z wykonania prac archiwalnych za 2008r.

## 9. Pieczęcie i stemple

Na bieżąco realizowane były zadania związane z prowadzeniem spraw dotyczących pieczęci i stempli w KP PSP (zamówienia, ewidencja, niszczenie). W 2009r. zostało zamówionych i przekazanych pracownikom KP PSP Olecko 10 szt. pieczęci i stempli. Zniszczeniu poddano 7 pieczętek, z czego sporządzono stosowne dokumenty.

## 10. Zapomogi

W 2009 roku do Komendy Powiatowej PSP w Olecku wpłynął jeden wniosek o udzielenie zapomogi dla strażaka z JRG - ze względu na długotrwałe i wieloetapowe leczenie chorego syna. Wniosek rozpatrzone pozytywnie w dniu 14 października 2009 r. i udzielono zapomogi w kwocie 1200 zł.

W związku z apelami o pomoc i wsparcie finansowe na pokrycie kosztów leczenia i rehabilitacji strażaków PSP i ich rodzin pracownicy KP PSP w Olecku zbierali, a następnie przekazali pieniądze na wskazane w apelach konta:

- dla chorego dziecka strażaka z KM PSP w Koszalinie w wysokości 310,00 zł.
- dla chorego dziecka strażaka z tut. Komendy w wysokości 1710,00 zł.

## II. Działalność Komendy Powiatowej PSP w Olecku w zakresie kadrowym

Limit zatrudnienia na rok 2009 wyniósł 46 strażaków + 2 etaty cywilne. Sytuacja na dzień 31.12.2009r. to 46 strażaków + 2 pracowników cywilnych, Komenda nie posiadała wakatów. W przeciągu roku zwolniono trzech strażaków i na ich miejsce zatrudniono trzech w służbie przygotowawczej. Zwolnieni strażacy posiadali ponad 20-letnią wysługę i przeszli na zaopatrzenie emerytalne z dniem 1 lipca 2009 roku. Nowozatrudnieni strażacy wyłonieni zostali podczas przeprowadzonego naboru do służby w I kwartale 2009 roku, a następnie zostali skierowani przez Powiatowy Urząd Pracy na szkolenie podstawowe strażaka jednostki ochrony przeciwpożarowej. Po ukończeniu szkolenia w Ośrodku Szkolenia KW PSP w Olsztynie z dniem 25.10.2009 roku zostali przyjęci do służby przygotowawczej w zmianowym systemie pracy.

W przeciągu roku 7 strażaków zakończyło okres służby przygotowawczej i zostało mianowanych do służby stałej, wszyscy w zmianowym systemie pracy. Na ostatni dzień roku w KP PSP w Olecku służbę przygotowawczą pełni 3 strażaków, a 43 jest mianowanych w służbie stałej.

Awanse na wyższe stanowiska służbowe otrzymało 13 strażaków: 2 aspirantów i 11 podoficerów. Wyższe stopnie służbowe otrzymało: 2 oficerów, 4 aspirantów i 6 podoficerów.

W przeciągu 2009 roku wypłacono strażakom nagrody uznaniowe w wysokości 44 tysięcy złotych, co daje średnio na 1 zatrudnionego strażaka 1000 złotych brutto. Pięciu strażakom naliczono i wypłacono nagrody jubileuszowe za długoletnią służbę. Ze środków na nagrody wypłacono również jedną zapomogę, którą otrzymał strażak w związku z przewlekłą chorobą dziecka i trudną sytuacją materialną.

W 2009 roku sporządzono i wydano 53 Decyzje Personalne Komendanta Powiatowego, które dotyczyły następujących spraw: 10 nagród i zapomóg, 16 zmiany uposażenia, 21 mianowania, 6 zwolnienia i świadczeń z tym związanych.



Absencja chorobowa w stosunku do roku poprzedniego znacznie wzrosła i tak, średnia ilość godzin zwolnień lekarskich na jednego strażaka w przeciągu roku wyniosła 106, gdzie w 2008 roku wynosiła 53 godziny.

Urlopy zaległe za rok 2008 zostały wykorzystane w całości poza 1 przypadkiem związanym z długotrwałym zwolnieniem lekarskim.

W ciągu roku do komórki ds. kadrowych wpłynęło 5 raportów z prośbą o pozwolenie na dodatkowe zatrudnienie - wszystkie zostały zaopiniowane pozytywnie jako zgodne z obowiązującymi przepisami.

Zgodnie z wytycznymi Komendy Głównej oraz Rozporządzeniem MSWiA w sprawie pełnienia służby przez strażaków PSP prowadzono i rozliczano ewidencję czasu służby strażaków. Utrzymując tzw. 40-godzinny tydzień pracy, ilość godzin nadliczbowych w roku 2009 wyniosła 13106 godzin, co daje średnią na jednego zatrudnionego strażaka 285 godzin. Wzrost nadgodzin spowodowany był koniecznością utrzymania odpowiedniej ilości strażaków na zmianie służbowej w celu odpowiedniego zabezpieczenia operacyjnego powiatu. Na tak duży wzrost ilości nadgodzin miały również wpływ długotrwałe zwolnienia lekarskie, a także kursy i szkolenia przeprowadzane w ramach delegacji służbowych i urlopów szkoleniowych.

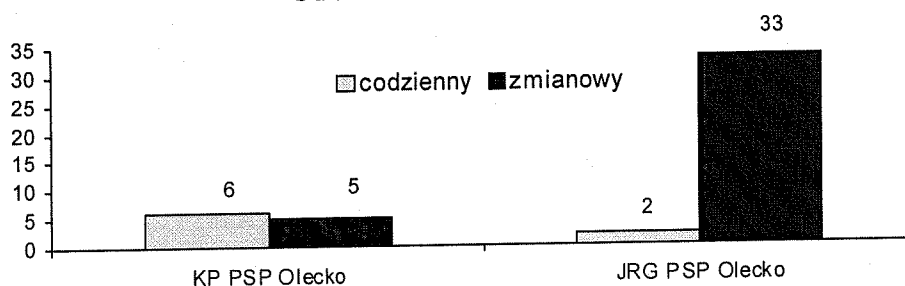
## 1. Fluktuacja zatrudnienia w rozbiciu na kwartały

kwartał	Stan na ostatni dzień kwartału							w 2009 r. ogółem		Wakaty
	Funkcjonariusze			Pracownicy cywilni				Zwolniono ze służby w PSP	Przyjęto do służby w PSP	
	Limit etatowy	Wykonanie		Limit etatowy	Wykonanie					
Służba stała		Służba przygotowawcza	Razem		Etatów	Osób				
I	46	39	7	46	2	2	2	0	0	0
II	46	39	4	43	2	2	2	3	0	3
III	46	41	2	43	2	2	2	0	0	3
IV	46	43	3	46	2	2	2	0	3	0
<b>RAZEM</b>								<b>3</b>	<b>3</b>	<b>0</b>

## 2. Struktura zatrudnienia

Korpus	Wydział i samodzielne stanowiska KP PSP		Jednostka Ratowniczo-Gaśnicza	
	system codzienny	system zmianowy	system codzienny	system zmianowy
oficerowie	4	0	1	0
aspiranci	1	2	1	5
podoficerowie	1	3	0	19
szeregowcy	0	0	0	9
<b>Razem</b>	<b>6</b>	<b>5</b>	<b>2</b>	<b>33</b>

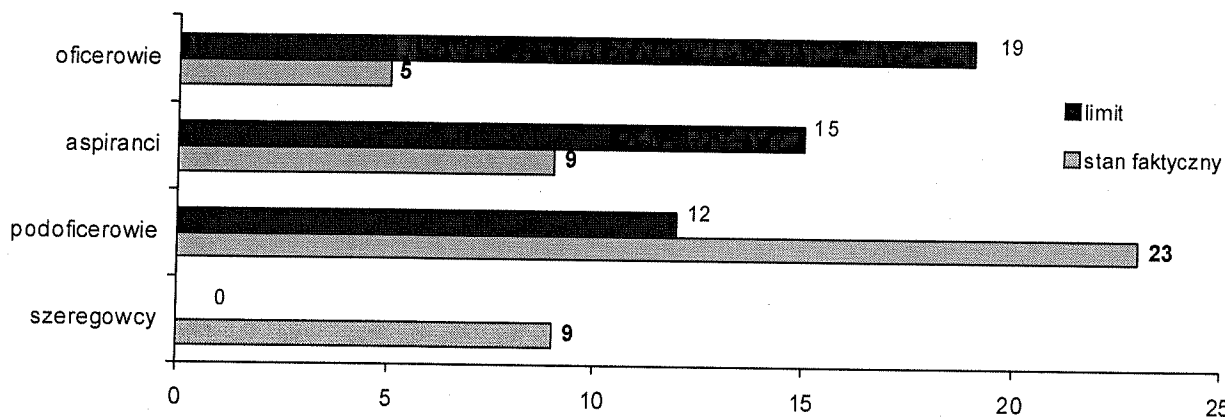
Struktura zatrudnienia



## 3. Zatrudnienie wg korpusów

Biorąc pod uwagę przepisy Rozporządzenia MSWiA z dnia 20 marca 2009 roku dotyczące stanowisk służbowych w jednostkach organizacyjnych PSP oraz obowiązujący od 1 czerwca 2009 roku regulamin organizacyjny ustalający limit i rodzaj stanowisk służbowych przypisanych do odpowiednich korpusów sytuacja w naszej komendzie przedstawia się następująco:

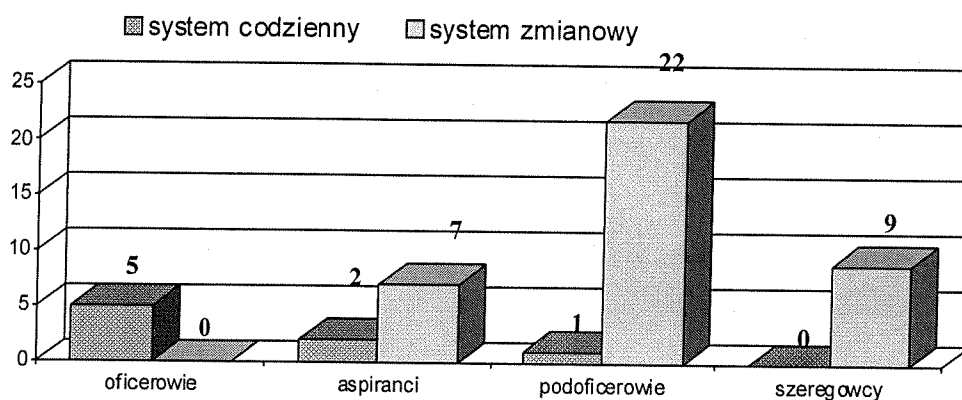
Korpus	Ilość stanowisk wg regulaminu	Stan faktyczny	braki
oficerowie	19	5	14
aspiranci	15	9	6
podoficerowie	12	23	0
szeregowcy	0	9	0



Największe potrzeby dotyczą korpusu oficerów i jest to 14 strażaków i korpusu aspirantów - 6 strażaków. Jednakże nowe przepisy, które weszły w życie w 2009 roku nie wykluczają pełnienia służby na stanowiskach oficerskich przez aspirantów czy podoficerów, a są raczej stopniami docelowymi, powodującymi łatwiejszą możliwość awansu w stopniu. W chwili obecnej 2 podoficerów uczęszcza do studium przemennego w SAP w Poznaniu, po ukończeniu studium i zasileniu grupy aspirantów zmniejszą potrzeby w tym korpusie. Dwóch strażaków ukończyło Szkołę Podoficerską w Bydgoszczy uzyskując stopień sekcyjnego i kwalifikacje podoficerskie. Do przeszkolenia w tym zakresie pozostało jeszcze 9 strażaków, którzy będą sukcesywnie kierowani do szkół w zależności od otrzymanych miejsc na kursach podoficerskich. Aspirant przewidziany na wolne stanowisko oficerskie Zastępcy Dowódcy JRG jest obecnie na 3 roku studiów w SGSP w Warszawie.

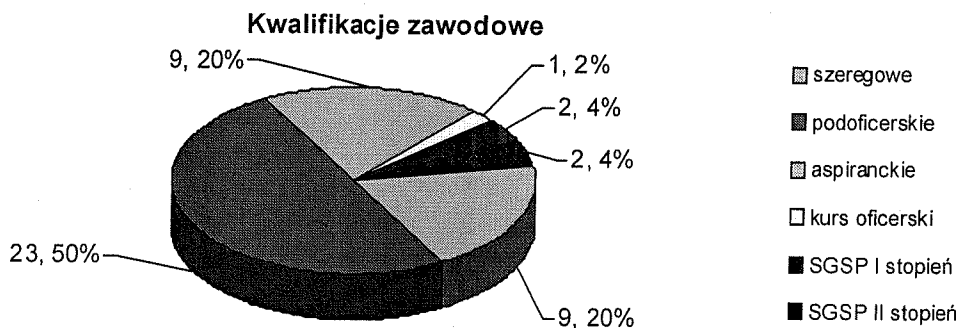
#### Zatrudnienie wg korpusów z rozbiem na system zmianowy i codzienny

Korpus	System codzienny	System zmianowy	Ogółem
Oficerowie	5	0	5
Aspiranci	2	7	9
Podoficerowie	1	22	23
Szeregowcy	0	9	9
<b>Razem</b>	<b>8</b>	<b>38</b>	<b>46</b>

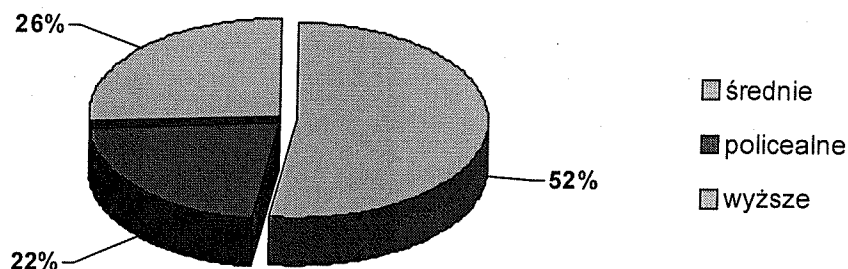


#### 4. Kwalifikacje zawodowe i ogólne

Kwalifikacje zawodowe					
szeregowce	podoficerskie	aspiranckie	kurs oficerski	SGSP I stopnia	SGSP II stopnia
9	23	9	1	2	2



Kwalifikacje ogólne		
średnie	policealne	wyższe
24	10	12



Podstawowe kwalifikacji zawodowe posiadają wszyscy zatrudnieni strażacy. Potrzeby szkoleniowe w tym zakresie dotyczą głównie kwalifikacji w korpusie aspirantów i kursów podoficerskich.

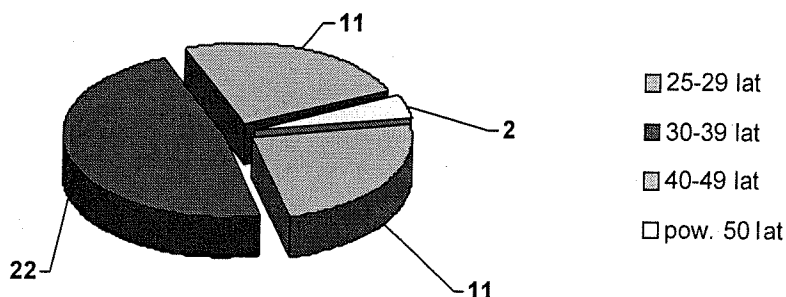
Jeżeli chodzi o wykształcenie ogólne wśród strażaków zatrudnionych w naszej komendzie wszyscy mają wykształcenie minimum średnie, a więc spełniają kryteria zawarte w taryfikatorze o kwalifikacjach zawodowych i ogólnych strażaków PSP. Pracownicy korpusu służby cywilnej posiadają wykształcenie wyższe.

### 5. Zatrudnienie wg wieku, stażu służby i pracy.

Średnia wieku pełniących służbę strażaków wynosi nieco ponad 35 lat, a w rozbiciu na poszczególne grupy wiekowe i korpusy wygląda następująco:

Korpus	Ogółem	25-29 lat	30-39 lat	40-49 lat	pow. 50
Oficerowie	5	0	1	3	1
Aspiranci	9	3	4	2	0
Podoficerowie	23	1	15	6	1
Szeregowcy	9	7	2	0	0
<b>Razem</b>	<b>46</b>	<b>11</b>	<b>22</b>	<b>11</b>	<b>2</b>

strażacy w rozbiciu na grupy wiekowe

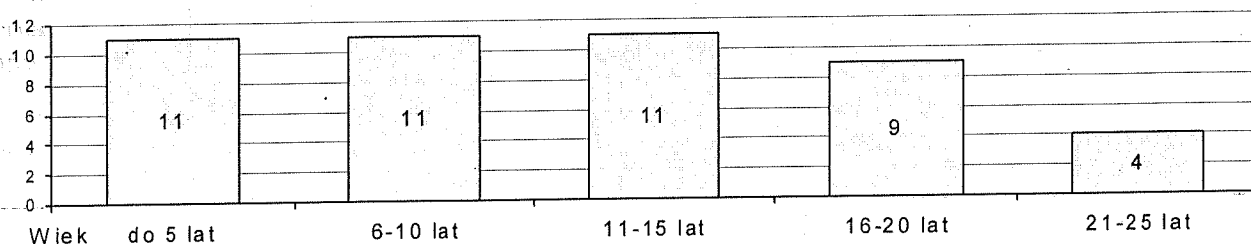


### Według wysługi lat służby i wysługi emerytalnej.

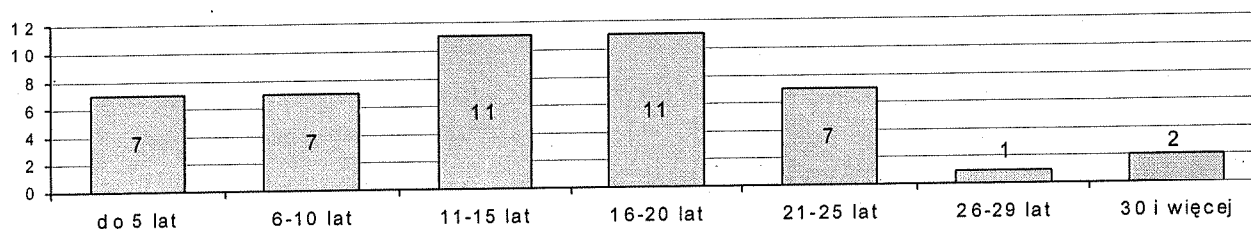
WYŚLUGA LAT SŁUŻBY	Zatrudnionych
0 - 5	11
6 - 10	11
11 - 15	11
16 - 20	9
21 - 25	4
26 - 29	0
30 i więcej	0
<b>RAZEM</b>	<b>46</b>

WYŚLUGA LAT PRACY	Zatrudnionych
0 - 5	7
6 - 10	7
11 - 15	11
16 - 20	11
21 - 25	7
26 - 29	1
30 i więcej	2
<b>RAZEM</b>	<b>46</b>

zestawienie według stażu służby



zestawienie według stażu pracy

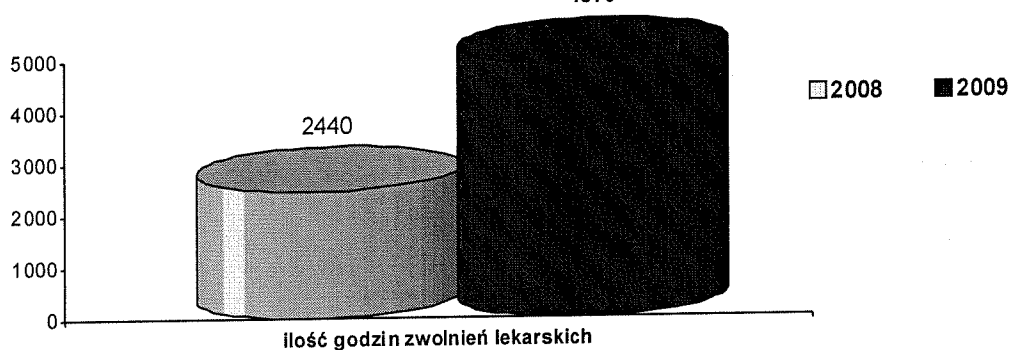


Na dzień 31.12.2009r. piętnastu strażaków zatrudnionych w Komendzie Powiatowej PSP w Olecku posiada wysługę uprawniającą do przejścia na zaopatrzenie emerytalne. Średni staż służby wynosi 11,1 lat, a średnia wysługa lat pracy 14,1.

### 6. Absencja chorobowa

W roku 2009 ilość dni zwolnień lekarskich w porównaniu do roku 2008 wzrosła dwukrotnie tj. o 2436 godzin. Strażacy tutejszej komendy przebywali łącznie 4876 godzin na zwolnieniach lekarskich. Sytuacja ta spowodowana była głównie przez długotrwałe zwolnienia lekarskie, w tym w związku z wypadkami w służbie.

Absencja chorobowa w latach 2008 - 2009  
4876



### III. Działalność Komendy Powiatowej PSP w Olecku w zakresie szkoleniowym

W 2009 r. strażacy naszej Komendy zostali przeszkoleni w zakresie:

- ✓ odnowienie uprawnień udzielania pierwszej pomocy /recertyfikacja/ – 14
- ✓ kurs sternotorzystów – 6
- ✓ kurs młodszego nurka MSWiA – 2
- ✓ kurs podoficerski PSP w Bydgoszczy – 2
- ✓ zaoczne studium Szkoły Aspirantów w Poznaniu – 1

#### Stan i potrzeby wyszkolenia specjalistycznego

Lp.	Rodzaj kwalifikacji	Stan	Potrzeby w 2010 r.	Potrzeby ogółem
1.	Szkolenie podstawowe strażaka jednostki ochrony przeciwpożarowej	9	-	-
2.	Szkolenie uzupełniające strażaka jednostki ochrony przeciwpożarowej	23	-	-
3.	Kurs podstawowy z zakresu ratownictwa wysokościowego	1	-	-
4.	Kurs specjalistyczny obsługi i eksploatacji podnośników	10	6	6
5.	Szk. spec. rat. med. (Wytyczne KG PSP)	37	-	-
6.	Szkolenie z zakresu kwalifikowanej pierwszej pomocy	7	-	-
7.	Kurs specjalistyczny napełniania zbiorników ciśnieniowych	7	3	3
8.	Kurs specjalistyczny obsługi i eksploatacji urządzeń elektrycznych o nap. pow. 1kV i mocy znamionowej pow. 20 kW	6	-	-
9.	Kurs specjalistyczny sterników motorowodnych	5	-	-
10.	Kurs specjalistyczny sternotorzystów	11	-	-
11.	Szkolenie w zakresie kierowania ruchem drogowym podczas wykonywania czynności związanych z prowadzeniem akcji ratowniczych	44	-	-
12.	Kurs specjalistyczny dla młodszych nurków MSWiA	6	2	2
13.	Kurs specjalistyczny dla nurków MSWiA	1	1	3
14.	Kurs specjalistyczny dla nurków MSWiA kierujących pracami podwodnymi w zakresie ratownictwa	0	1	1
15.	Szkolenie operatorów pił mechanicznych do ścinki drzew	6	-	-
16.	Szkolenie z zakresu GPS i podstaw topografii	0	2	2
17.	Studia podyplomowe dla strażaków ubiegających się o zajmowanie stanowisk oficerskich związanych z kierowaniem działaniami ratowniczymi	0	0	2

Doskonalenie zawodowe w 2009r. w KP PSP Olecko prowadzone było na podstawie rocznego planu szkolenia. Na jego podstawie opracowano dwanaście miesięcznych planów, których założenia zostały zrealizowane w całości. Dokumentacja szkoleniowa prowadzona była zgodnie z obowiązującymi wytycznymi.

Zgodnie z planem na 2009r. przeprowadzono również ćwiczenia na obiektach :

- ilość ćwiczeń planowanych - 12
- ilość ćwiczeń przeprowadzonych - 18 (6 dodatkowo)
- ilość biorących udział zastępów: JRG - 38 ; OSP - 11

W prowadzonych przez nas ćwiczeniach brały również udział inne służby ratownicze, w tym : Policja - 10, Pogotowie Ratunkowe – 10, Pogotowie Energetyczne – 7, Pogotowie Gazowe – 1.

Załoga zapoznana została z zagrożeniami pożarowymi występującymi w poszczególnych obiektach oraz ich zabezpieczeniem przeciwpożarowym. Ćwiczenia przebiegały zgodnie z założeniami, i były omawiane bezpośrednio po ich zakończeniu.

Podstawowy cel doskonalenia prowadzenia działań oraz zapoznania załogi z obiektami został osiągnięty.

W 2009 r. w Komendzie Powiatowej PSP w Olecku został przeprowadzony kurs dla Jednostek OSP z powiatu oleckiego - szkolenie podstawowe strażaków ratowników OSP. Kurs został przeprowadzony zgodnie z programem KG PSP z dnia 11 maja 2006r. Ogólnie w szkoleniu uczestniczyło 41 słuchaczy, do egzaminu przystąpiło 38 słuchaczy, egzamin zdało z wynikiem pozytywnym 38 osób.

#### Ilość uczestników z poszczególnych gmin:

Gmina	Ilość uczestników
Olecko	12
Kowale Oleckie	6
Wieliczki	10
Świątajno	10

## IV. Działalność Komendy Powiatowej PSP w Olecku w zakresie sportu

Rywalizacja strażaków w rozgrywkach i zawodach sportowych w 2009r. odbywała się podczas następujących imprez:

Lp.	Rodzaj imprezy sportowej	Zajęte miejsce
1.	Eliminacje XI Mistrzostwa Województwa w Piłkę Siatkową	5 m
2.	XI Mistrzostwa Województwa Warmińsko-Mazurskiego w tenisie stołowym	---
3.	Mistrzostwa Województwa Warmińsko-Mazurskiego w wędkarstwie podlodowym	3 m
4.	Mistrzostwa Województwa Warmińsko-Mazurskiego w siatkówce plażowej	---
5.	X Mistrzostwa Województwa Warmińsko-Mazurskiego w Sporcie Pożarniczym	5 m 3 m w ćw. boj.
6.	Eliminacje XI Mistrzostw Województwa w Halową Piłkę Nożną	1 m
7.	Półfinał XI Mistrzostw Województwa w Halową Piłkę Nożną	6 m

KP PSP w Olecku była organizatorem eliminacji XI Mistrzostw Województwa Warmińsko-Mazurskiego w piłkę siatkową oraz eliminacji XI Mistrzostw Województwa w halową piłkę nożną. Ponadto nasza reprezentacja brała udział w mistrzostwach gminy Olecko OSP w tenisie stołowym w Gąskach zajmując drużynowo 2 miejsce.

Zgodnie z obowiązującymi uregulowaniami prawnymi w zakresie wychowania fizycznego strażaków, w dniach 15-17.06.2009r. została przeprowadzona próba Harwardzka oraz w dniu 29.06.2009r. przeprowadzono test sprawności fizycznej dla wszystkich strażaków Komendy Powiatowej PSP w Olecku.

Wyniki próby Harwardzkiej przedstawia poniższa tabela:

Lp.	stopień, nazwisko i imię	Grupa wiekowa	I pomiar	II pomiar	III pomiar	Wynik	Zal. próby	
1	2	3	4	5	6	7	8	
1.	asp. Daniłowicz Mariusz	I	64	56	54	86,2	dobry	
2.	st. str. Złotnik Paweł	I	56	49	46	99,3	b. dobry	
3.	asp. Grzymkowski Łukasz	I	62	59	56	84,7	dobry	
4.	asp. Talkowski Piotr	I	60	55	49	91,5	b. dobry	
5.	st. str. Piszczek Lech	I	70	67	62	75,4	przeciętny	
6.	st. str. Maciejewski Kamil	I	65	59	54	84,3	dobry	
7.	st. str. Sertel Marcin	I	46	43	40	116,3	b. dobry	
8.	st. str. Jarmołowicz Sławomir	I	kurs podoficerski					
9.	st. str. Więcko Adam	II	52	50	45	102,0	b. dobry	
10.	st. sekc. Gabruś Piotr	II	57	52	49	94,9	b. dobry	
11.	st. sekc. Grabek Daniel	II	63	59	55	84,7	dobry	
12.	mł. ogn. Derencz Waldemar	II	64	60	57	82,9	dobry	
13.	st. str. Żukowski Rafał	II	62	56	52	88,2	dobry	
14.	st. str. Domel Rafał	II	75	66	62	73,9	przeciętny	
15.	mł. ogn. Paczyński Zbigniew	II	zwolnienie lekarskie					
16.	kpt. Jagłowski Tomasz	II	Test w KW PSP Olsztyn					
17.	ogn. Brodowski Artur	II	67	60	57	81,5	dobry	
18.	ogn. Zajkowski Andrzej	II	70	63	59	78,1	przeciętny	
19.	ogn. Ciechanowski Marcin	III	62	52	48	92,6	b. dobry	
20.	ogn. Jasiński Waldemar	III	55	48	45	101,4	b. dobry	
21.	ogn. Stabiński Mariusz	III	64	60	57	82,9	dobry	
22.	mł. asp. Wysocki Marek	III	65	58	52	85,7	dobry	
23.	mł. ogn. Popławski Robert	III	70	62	60	78,1	przeciętny	
24.	sekc. Jeglińska Katarzyna	III	55	50	45	80,0	dobry	
25.	st. ogn. Schneider Tomasz	III	61	56	51	89,3	dobry	
26.	asp.sztab. Domin Dariusz	III	66	58	55	83,8	dobry	
27.	asp.sztab. Domin Mariusz	III	68	63	58	79,4	przeciętny	
28.	asp. sztab. Retel Andrzej	III	66	61	56	82,0	dobry	
29.	ogn. Szymański Radosław	III	70	62	57	79,4	przeciętny	
30.	st. ogn. Ratuszny Jacek	III	71	68	64	73,9	przeciętny	

Lp.	stopień, nazwisko i imię	Grupa wiekowa	I pomiar	II pomiar	III pomiar	Wynik	Zal. próby	
1	2	3	4	5	6	7	8	
31.	st. ogn. Chajęcki Adam	IV	65	59	54	84,3	dobry	
32.	st. ogn. Nieszczerzewski Tomasz	IV	64	60	56	83,3	dobry	
33.	st. ogn. Milewski Andrzej	IV	57	53	48	94,9	b. dobry	
34.	asp.sztab. Mocarski Andrzej	IV	65	61	58	81,5	dobry	
35.	st. ogn Giczewski Tomasz	IV	70	65	60	76,9	przeciętny	
36.	st. kpt. Łapucki Adam	IV	64	59	52	85,7	dobry	
37.	ogn. Gabruś Andrzej	IV	70	65	60	76,9	przeciętny	
38.	asp. sztab. Truchan Marek	IV	78	71	64	70,4	przeciętny	
39.	mł. bryg. Milewski Tomasz	IV	64	58	54	85,2	dobry	
40.	bryg. Mróz Jan	V	Test w KW PSP Olsztyn					
41.	st. ogn. Jańczuk Józef	V	66	60	55	82,9	dobry	
42.	kpt. Gołembiewski Jerzy	VI	65	58	52	85,7	dobry	
43.	ogn. Bożewicz Alicja	VI	zwolniona ze względu na wiek					

## Wyniki testu sprawności fizycznej

### JRG PSP Olecko

Lp.	Nazwisko	Imię	Rok urodzenia	Wiek	Grupa wiek.	Wyniki testu			Punktacja			Średnia	Punkty preser.	Suma punktów	Ocena
						1000m	50m	drażek	1000m	50m	drażek				
1	2	3	4	5	6	7	8	9	10	11	12	13	14	15	16
1	DANIŁOWICZ	Mariusz	1984	26	I	3,40	6,78	21	45	66	72	61,0	0	61,0	bdb
2	ZŁOTNIK	Paweł	1984	26	I	3,20	7,00	20	65	55	71	63,7	0	63,7	bdb
3	GRZYMKOWSKI	Łukasz	1984	26	I	3,28	6,79	25	57	66	75	66,0	0	66,0	wyb
4	TALKOWSKI	Piotr	1983	27	I	3,20	6,90	18	65	60	69	64,7	0	64,7	bdb
5	PISZCZEK	Lech	1981	29	I	3,40	6,94	20	45	58	71	58,0	0	58,0	db
6	MACIEJEWSKI	Kamil	1981	29	I	3,56	6,84	17	37	63	68	56,0	0	56,0	db
7	SERTEL	Marcin	1980	30	II	3,36	6,78	18	49	66	69	61,3	10	71,3	bdb
8	JARMOŁOWICZ	Sławomir	1980	30	II	3,18	6,90	19	66	60	70	65,3	10	75,3	wyb
9	WIĘCKO	Adam	1979	31	II	3,24	6,62	18	61	70	69	66,7	10	76,7	wyb
10	GRABEK	Daniel	1979	31	II	3,50	7,04	20	40	53	71	54,7	10	64,7	bdb
11	DERENCZ	Waldemar	1978	32	II	3,52	7,10	18	39	50	69	52,7	10	62,7	bdb
12	ŻUKOWSKI	Rafał	1977	33	II	3,58	7,16	15	36	47	66	49,7	10	59,7	db
13	DOMEL	Rafał	1977	33	II	4,30	7,56	20	20	33	71	41,3	10	51,3	dost
14	PACZYŃSKI	Zbigniew	1976	34	II	Długotrwałe zwolnienie lekarskie									
15	ZAJKOWSKI	Andrzej	1975	35	III	4,20	7,10	16	25	50	67	47,3	20	67,3	db
16	BRODOWSKI	Artur	1975	35	III	4,02	7,10	18	34	50	69	51,0	20	71,0	bdb
17	CIECHANOWSKI	Marcin	1974	36	III	4,02	7,10	18	34	50	69	51,0	20	71,0	bdb
18	JASIŃSKI	Waldemar	1974	36	III	4,02	7,10	18	34	50	69	51,0	20	71,0	bdb
19	SŁABIŃSKI	Mariusz	1974	36	III	4,02	7,10	18	34	50	69	51,0	20	71,0	bdb
20	WYSOCKI	Marek	1974	36	III	4,02	7,10	18	34	50	69	51,0	20	71,0	bdb
21	POPŁAWSKI	Robert	1973	37	III	4,02	7,10	18	34	50	69	51,0	20	71,0	bdb
22	SCHNEIDER	Tomasz	1972	38	III	4,02	7,10	18	34	50	69	51,0	20	71,0	bdb
23	DOMIN	Mariusz	1972	38	III	4,02	7,10	18	34	50	69	51,0	20	71,0	bdb
24	RETEL	Andrzej	1972	38	III	4,02	7,10	18	34	50	69	51,0	20	71,0	bdb
25	SZYMAŃSKI	Radostaw	1972	38	III	4,02	7,10	18	34	50	69	51,0	20	71,0	bdb
26	RATUSZNY	Jacek	1970	40	IV	4,25	7,52	13	22	34	62	39,3	30	69,3	db
27	CHAJĘCKI	Adam	1969	41	IV	4,46	7,50	8	12	35	40	29,0	30	59,0	db
28	MILEWSKI	Andrzej	1969	41	IV	4,46	7,95	10	12	20	50	27,3	30	57,3	db
29	MOCARSKI	Andrzej	1969	41	IV	4,46	7,72	10	12	27	50	29,7	30	59,7	db
30	NIESZCZERZEWSKI	Tomasz	1969	41	IV	4,45	7,80	10	12	25	50	29,0	30	59,0	db
31	GICZEWSKI	Tomasz	1967	43	IV	4,30	7,68	8	20	29	40	29,7	30	59,7	db
32	TRUCHAN	Marek	1966	44	IV	4,32	7,70	8	19	28	40	29,0	30	59,0	db
33	GABRUŚ	Andrzej	1966	44	IV	4,34	7,92	8	18	21	40	26,3	30	56,3	db
34	JAŃCZUK	Józef	1960	50	VI	4,46	8,00	9	12	18	45	25,0	40	60,0	db
35	GOŁEMBIEWSKI	Jerzy	1959	51	VI	4,50	8,10	7	10	15	35	20,0	40	60,0	db

**KP PSP Olecko**

**Mężczyźni**

Lp.	Nazwisko	Imię	Rok urodzenia	Wiek	Grupa wiek.	Wyniki testu			Punkcja			Średnia	Punkty preser.	Suma punktów	Ocena
						1000m	50m	drażek	1000m	50m	drażek				
1	2	3	4	5	6	7	8	9	10	11	12	13	14	15	16
1	GABRUŚ	Piotr	1979	31	II	3,40	7,12	20	45	50	71	55,3	10	65,3	bdb
2	JAGŁOWSKI	Tomasz	1976	34	II	0,00	0,00	0	0	0	0	0,0	10	0,0	Test w KW PSP Olsztyn
3	DOMIN	Dariusz	1972	38	III	4,12	7,80	14	29	25	65	39,7	20	59,7	db
4	ŁAPUCKI	Adam	1967	43	IV	4,00	7,20	10	35	45	50	43,3	30	73,3	WYB
5	MILEWSKI	Tomasz	1966	44	IV	4,05	7,48	7	33	38	35	35,3	30	65,3	bdb
6	MRÓZ	Jan	1965	45	IV	0,00	0,00	0	0	0	0	0,0	30	0,0	Test w KW PSP Olsztyn

**Kobiety**

Lp.	Nazwisko	Rok urodzenia	Wiek	Grupa wiekowa	Wyniki testu			Punkcja			Średnia arytmetyczna	Punkty preferencyjne	Suma punktów	Ocena
					4x10m	piłka	skłony	4x10m	piłka	skłony				
1	JEGLIŃSKA K.	1972	38	III	16,23	6,10	20	33	17	75	41,6	20	61,6	bdb
2	BOŻEWICZ A.	1956	53	VI	0,00	0,00	0	0	0	0	0,0	40	0,0	zwolniona ze względu na wiek



## V. Działalność Komendy Powiatowej PSP w Olecku w zakresie operacyjnym

### WSTĘP

Działalność ratownicza prowadzona jest głównie przy udziale 33 strażaków na trzech zmianach służbowych. Każdego dnia w ciągłej gotowości bojowej służbę pełni siedmiu strażaków ratowników. W systemie 8-godzinnym pracuje ośmiu strażaków i dwaj pracownicy cywilni.

Obecnie w Komendzie Powiatowej PSP w Olecku funkcjonuje Powiatowe Stanowisko Kierowania. PSK realizuje zadania w zakresie koordynacji, organizacji i kierowania działaniami ratowniczymi jednostek organizacyjnych ochrony p.poż. oraz innych podmiotów wchodzących w skład Krajowego Systemu Ratowniczo – Gaśniczego. Służbę w PSK pełnią Dyżurni Operacyjni Powiatu. Służba pełniona jest w wydzielonych, zabezpieczonych, oznakowanych i wyposażonych w środki techniczne pomieszczeniach:

Na terenie powiatu oleckiego działa 15 jednostek Ochotniczych Straży Pożarnych. Pięć z nich należy do Krajowego Systemu Ratowniczo – Gaśniczego. Rozmieszczenie sił ratowniczych w powiecie przedstawia poniższy schemat:

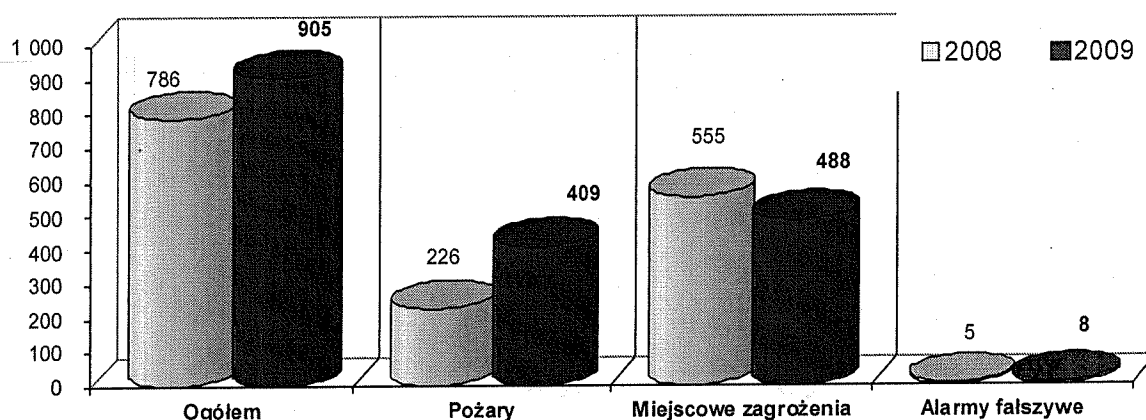


Sieć jednostek ochrony przeciwpożarowej

## ANALIZA ZDARZEŃ

1. W 2009 roku na terenie powiatu oleckiego Powiatowe Stanowisko Kierowania odnotowało ogółem 905 zdarzeń /w roku 2008 - 786/. W porównaniu do roku poprzedniego nastąpił wzrost liczby interwencji o 15%. Liczba pożarów wzrosła aż o 81%, ilość miejscowych zagrożeń zmniejszył się o ponad 12%, ilość alarmów fałszywych wzrosła o 60%.

Rodzaj działań	2008r.	% ogólnej liczby zdarzeń	2009r.	% ogólnej liczby zdarzeń
Pożary	226	28,8 %	409	45,2 %
Miejscowe zagrożenia	555	70,6 %	488	53,9 %
Fałszywe alarmy	5	0,6 %	8	0,9 %
<b>RAZEM</b>	<b>786</b>	<b>100%</b>	<b>905</b>	<b>100%</b>



### 2. Ilość pożarów, miejscowych zagrożeń i alarmów fałszywych w poszczególnych gminach:

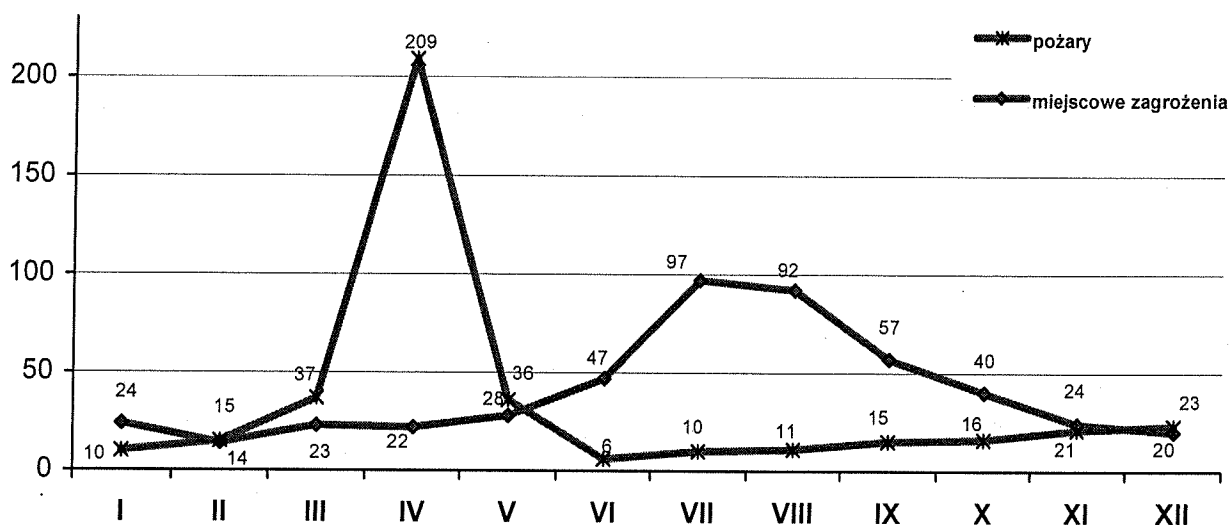
Nazwa gminy	Liczba pożarów		Miejscowe zagrożenia		Fałszywe alarmy		Ogólna liczba zdarzeń	
	2008	2009	2008	2009	2008	2009	2008	2009
Olecko	181	294	324	285	3	6	508	585
Kowale Oleckie	26	44	70	73	2	1	98	118
Świątajno	11	45	108	77	0	1	119	123
Wieliczki	8	26	53	53	0	0	61	79
<b>Razem</b>	<b>226</b>	<b>409</b>	<b>555</b>	<b>488</b>	<b>5</b>	<b>8</b>	<b>786</b>	<b>905</b>

Najwięcej interwencji w zakresie usuwania skutków pożarów jak i miejscowych zagrożeń przypada na miasto i gminę Olecko, gdzie w roku 2009 interweniowaliśmy 585 razy. Proporcje te powtarzają się każdego roku. Spowodowane jest to dość dużym uprzemysłowieniem terenu oraz gęstością zaludnienia.

### 3. Wykaz zdarzeń w rozbiciu na miesiące:

Lp.	Miesiąc	Ilość zdarzeń		Pożary		Miejscowe zagrożenia		Alarmy fałszywe	
		2008	2009	2008	2009	2008	2009	2008	2009
1.	Styczeń	37	35	17	10	20	24	0	1
2.	Luty	42	29	20	15	22	14	0	0
3.	Marzec	69	60	45	37	24	23	0	0
4.	Kwiecień	80	234	46	209	34	22	0	3
5.	Maj	43	64	17	36	24	28	2	0
6.	Czerwiec	54	53	17	6	35	47	2	0
7.	Lipiec	125	108	12	10	112	97	1	1
8.	Sierpień	177	105	11	11	166	92	0	2
9.	Wrzesień	70	72	4	15	66	57	0	0
10.	Październik	34	56	8	16	26	40	0	0
11.	Listopad	23	46	12	21	11	24	0	1
12.	Grudzień	32	43	17	23	15	20	0	0
	<b>RAZEM</b>	<b>786</b>	<b>905</b>	<b>226</b>	<b>409</b>	<b>555</b>	<b>488</b>	<b>5</b>	<b>8</b>

## Pożary i miejscowe zagrożenia w poszczególnych miesiącach



Najwięcej pożarów w roku 2009 odnotowano w miesiącu kwietniu (209 pożarów). W tym okresie utrzymywały się wysokie temperatury powietrza oraz brak było opadów deszczu. Były to dobre warunki do powstawania pożarów traw i nieużytków. Sprzyjające warunki atmosferyczne w okresie letnim wpłynęły na zwiększenie populacji owadów potencjalnie niebezpiecznych dla ludzi tj. szerszeni i os. W lipcu i sierpniu nastąpił wzrost ilości tego typu miejscowych zagrożeń.

### 4. Ilość pożarów, straty oraz wartość mienia uratowanego

Nazwa Gminy	Ilość pożarów		Straty w tys.		Uratowano mienie w tys.	
	2008	2009	2008	2009	2008	2009
Kowale Oleckie	26	44	171	122,0	800	850
Olecko	181	294	99,2	975,8	1950	5724
Świątajno	11	45	14,1	322,3	150	1200
Wieliczki	8	26	151,5	658,0	650	1070
<b>Razem</b>	<b>226</b>	<b>409</b>	<b>435,8</b>	<b>2078,1</b>	<b>3550</b>	<b>8844</b>

### 5. Ilość MZ, straty oraz wartość mienia uratowanego przedstawia poniższa tabela:

Nazwa Gminy	Ilość MZ		Straty w tys.		Uratowano mienie w tys.	
	2008	2009	2008	2009	2008	2009
Kowale Oleckie	70	73	140,5	172,4	50	0
Olecko	324	285	825,8	614,2	3	2062
Świątajno	108	77	88,1	43,5	0	0
Wieliczki	53	53	49	79,5	0	0
<b>Razem</b>	<b>555</b>	<b>488</b>	<b>1103,4</b>	<b>909,6</b>	<b>53</b>	<b>2062</b>

### 6. Struktura pożarów według wielkości

Lp.	Nazwa Gminy	Ilość pożarów		Małe		Średnie		Duże	
		2008	2009	2008	2009	2008	2009	2008	2009
1.	Olecko	181	294	181	286	0	8	0	0
2.	Kowale Oleckie	26	44	24	43	2	1	0	0
3.	Świątajno	11	45	11	43	0	2	0	0
4.	Wieliczki	8	26	7	21	0	4	1	1
	<b>RAZEM</b>	<b>226</b>	<b>409</b>	<b>223</b>	<b>393</b>	<b>2</b>	<b>15</b>	<b>1</b>	<b>1</b>

W stosunku do 2008 roku zanotowano znaczny wzrost ogólnej liczby pożarów o 183, w tym: małych o 170, średnich o 13, duże - bez zmian

## 7. Struktura wielkości miejscowych zagrożeń w roku 2009

Lp.	Gmina	Ogółem		Ilość miejscowych zagrożeń							
				małe		lokalne		średnie		duże	
		2008	2009	2008	2009	2008	2009	2008	2009	2008	2009
1.	Olecko	324	285	52	32	272	252	0	1	0	0
2.	Kowale Oleckie	70	73	4	9	66	64	0	0	0	0
3.	Świątajno	108	77	5	5	102	72	1	0	0	0
4.	Wieliczki	53	53	1	3	52	50	0	0	0	0
<b>RAZEM</b>		<b>555</b>	<b>488</b>	<b>62</b>	<b>49</b>	<b>492</b>	<b>438</b>	<b>1</b>	<b>1</b>	<b>0</b>	<b>0</b>

W stosunku do roku ubiegłego zanotowano spadek ogólnej liczby miejscowych zagrożeń o 67 interwencji, odpowiednio w poszczególnych kategoriach: małych o **13**, lokalnych o **54**, średnich bez zmian. Największy wpływ na taki wynik miał spadek wyjazdów do nietypowego zachowania się zwierząt i owadów.

## 8. Przyczyny pożarów w 2009 roku:

Lp.	Przyczyny powstania pożaru	2009	2008
1.	Podpalenia	337	169
2.	Urządzenia ogrzewcze	38	28
3.	Nieustalona	13	9
4.	Nieprawidłowa eksploatacja /wady/ urządzeń i instalacji elektrycznych	9	4
5.	Nieostrożność przy posługiwaniu się ogniem otwartym	6	5
6.	Samozapalenie biologiczne	3	1
7.	Inne przyczyny	3	10
<b>Razem</b>		<b>409</b>	<b>226</b>

## 9. Przyczyny miejscowych zagrożeń zaistniałych w 2009 roku:

Lp.	Przyczyny powstania miejscowych zagrożeń	2009	2008
1.	Nietypowe zachowanie się zwierząt, owadów	128	205
2.	Inne przyczyny	186	202
3.	Niezachowanie zasad bezpieczeństwa ruchu środków transportu	65	76
4.	Huragany, silne wiatry, tornada	61	39
5.	Nieustalona	21	24
6.	Nieumyślne działanie człowieka	4	9
7.	Gwałtowne opady atmosferyczne	23	0
<b>Razem</b>		<b>488</b>	<b>555</b>

## 10. Osoby poszkodowane podczas zdarzeń.

Podczas prowadzonych działań interwencyjnych odnotowano łącznie 8 ofiar śmiertelnych (w 2008 - 9) i 109 (w 2008 - 85) osób rannych, w tym 10 dzieci (w 2008 - 9).

Lp.	Gmina	Udzielono pomocy							
		Medycznej na terenie akcji		w tym przez strażaków		Przekazano służbie zdrowia		Ewakuowano ze strefy zagrożenia	
		2008	2009	2008	2009	2008	2009	2008	2009
1.	Olecko	48	62	4	6	20	15	10	7
2.	Kowale Oleckie	22	31	0	1	8	10	7	4
3.	Świątajno	20	13	0	1	2	2	1	0
4.	Wieliczki	5	19	0	0	1	5	0	0
<b>Ogółem</b>		<b>95</b>	<b>125</b>	<b>4</b>	<b>8</b>	<b>31</b>	<b>32</b>	<b>18</b>	<b>11</b>

## 11. Zużycie środków gaśniczych i neutralizatorów w działaniach.

W 2009 roku łącznie podczas prowadzenia działań ratowniczo-gaśniczych zużyto:

- 746,75 m<sup>3</sup> (w 2008 - 275,86 m<sup>3</sup>) wody,
- 420 litrów (w 2008 - 160 litrów) środka pianotwórczego,
- 630 kg (w 2008 - 975 kg) sorbentu.

**12. Liczba wyjazdów OSP do działań ratowniczych w 2009 roku**

Lp.	Nazwa Jednostki OSP	Pożar		Miejscowe Zagrożenie		Alarm fałszywy		Ogółem	
		2008	2009	2008	2009	2008	2009	2008	2009
1.	Gąski	7	28	21	18	0	0	28	46
2.	Szczecinki	3	16	15	18	0	0	18	34
3.	Borawskie	1	12	14	11	0	0	15	23
4.	Plewki	1	1	0	1	0	0	1	2
5.	Lenarty	2	7	19	7	0	0	21	14
6.	Kowale Oleckie	17	41	52	54	2	1	71	96
7.	Lakiele	1	3	1	0	0	0	2	3
8.	Sokółki	0	0	0	0	0	0	0	0
9.	Czerwony Dwór	0	0	0	0	0	0	0	0
10.	Świątajno	8	36	98	60	0	0	106	96
11.	Mazury	3	6	1	6	0	0	4	12
12.	Cichy	2	8	0	1	0	1	2	10
13.	Wieliczki	5	21	38	41	0	0	44	62
14.	Markowskie	2	1	0	0	0	0	2	1
15.	Cimochy	0	2	1	1	0	0	1	3
16.	Kleszczewo	0	1	0	0	0	0	0	1
<b>Ogółem</b>		<b>52</b>	<b>183</b>	<b>260</b>	<b>218</b>	<b>2</b>	<b>2</b>	<b>315</b>	<b>403</b>

**13. Ilość strażaków OSP uczestniczących w zdarzeniach na terenie powiatu oleckiego w 2009:**

Lp.	NAZWA JEDNOSTKI OSP	ILOŚĆ STRAŻAKÓW
1	Gąski	316
2	Szczecinki	180
3	Borawskie	128
4	Plewki	10
5	Lenarty	68
6	Kowale Oleckie	750
7	Lakiele	17
8	Sokółki	0
9	Czerwony Dwór	0
10	Świątajno	517
11	Mazury	65
12	Cichy	53
13	Wieliczki	253
14	Markowskie	7
15	Cimochy	19
16	Kleszczewo	6
<b>Ogółem</b>		<b>2389</b>

Przy obecnej znacznej ilości zdarzeń koniecznym wsparciem dla jednostek PSP jest udział jednostek Ochotniczych Straży Pożarnych szczególnie włączonych do KSRG dysponujących sprzętem specjalistycznym. Rozmieszczenie ochotniczych straży pożarnych oraz rozwinięty system selektywnego alarmowania zapewnia szybkie dotarcie do miejsc zdarzeń.



## 14. Kontrole gotowości bojowej jednostek OSP typu "S"

W roku 2009 komisja powołana z Komendy Powiatowej PSP w Olecku skontrolowała wszystkie jednostki OSP typu „S” (15 jednostek), w tym pięć OSP włączonych do KSRG. Po przeprowadzonych kontrolach można stwierdzić, że są one coraz lepiej wyposażone - przybývá sprzętu specjalistycznego (urządzenia hydrauliczne, piły do cięcia drewna, piły do betonu i stali itp.) Jednostki te są dosyć dobrze przygotowane do prowadzenia działań ratowniczo-gaśniczych.

Jak wykazała kontrola, najlepiej utrzymane, wyposażone i wyszkolone są OSP należące do Krajowego Systemu Ratowniczo-Gaśniczego. Spośród 5 jednostek KSRG wszystkie otrzymały ocenę dobrą.

Kontrole wykazały, iż ważnym elementem, o którym należy pamiętać jest stary i wysłużony park maszynowy. Średnia wieku samochodów gaśniczych w jednostkach KSRG przekroczyła 20 lat. Wieloletnie i mocno wyeksploatowane samochody, są utrzymywane w większości w nienagannym stanie, lecz ich walory techniczne odbiegają od samochodów produkowanych obecnie, mających dużo większe możliwości taktyczne. Widać duży wkład i zaangażowanie strażaków ochotników w utrzymanie i konserwację sprzętu. Ważnym i pilnym zadaniem dla samorządu, a jednocześnie koniecznym jest stopniowa wymiana starych i wyeksploatowanych pojazdów na nowsze.

Pomimo pewnych niedostatków sprzętu, z którymi boryka się część jednostek naszego powiatu, co ma niewątpliwą związek z kondycją finansową samorządów uważamy, iż przygotowanie operacyjno – techniczne jednostek do realizacji zadań w kontrolowanym zakresie jest właściwe i skuteczne co potwierdza się w wielu akcjach ratowniczo – gaśniczych. Głównym tego powodem jest duże zaangażowanie i praca członków OSP.

W dniu 1 października 2009 r. na Walnym Zebraniu Członków jednostki Ochotniczej Straży Pożarnej w Czerwonym Dworze został podjęta uchwała o jej rozwiązaniu. W związku z powyższym jednostka ta została usunięta z ewidencji jednostek OSP powiatu oleckiego.

## Inspekcje gotowości bojowej jednostek PSP i OSP

W roku 2009 Komenda Powiatowa Państwowej Straży Pożarnej w Olecku przeprowadziła łącznie 28 inspekcji gotowości bojowej w OSP i JRG:

- 12 razy inspekcjonowane było JRG PSP,
- 15 razy inspekcjonowane były jednostki OSP typu "S"

W 2009 roku odbyły się cztery koncentracje gminne. Ćwiczenia takie organizowane są przy współudziale samorządów lokalnych, co ma bardzo duże znaczenie przy planowaniu zabezpieczenia operacyjnego gminy i powiatu. W ćwiczeniach udział biorą jednostki OSP w tym włączone do Krajowego Systemu Ratowniczo-Gaśniczego. Jest to dobra forma doskonalenia współdziałania służb odpowiedzialnych za bezpieczeństwo na danym terenie.

## ZAGADNIENIA Z INFORMATYKI I ŁĄCZNOŚCI

Ważnym elementem właściwego przygotowania do prowadzenia działań interwencyjnych i ćwiczeń jest właściwe wyposażenie w sprzęt łączności radiowej. Wyposażenie w tej dziedzinie przedstawiają poniższe tabele.

### Wykaz sprzętu łączności radiowej KP PSP Olecko

Rodzaj radiotelefonu	Miejsce zainstalowania	Nr operacyjny Samochodu	Typ radiotelefonu	Ilość kanałów	Rok produkcji
Nasobny	Garaż		GP-300	16	1994
Nasobny	Garaż		GP-300	8	1996
Nasobny	Garaż		GP-300	16	1998
Nasobny	Garaż		GP-300	16	1998
Nasobny	Garaż		GP-300	16	1995
Nasobny	Garaż		GP-300	8	1996
Nasobny	Garaż ( Dowódca Zmiany) + (mikrofonogłośnik)		GP-360	wielokanałowa	2002
Nasobny	Reanault GLBARw 1/2,5 NOEC300		GP-340	16	2003
Nasobny	Reanault GLBARw 1/2,5 NOEC300		GP-340	16	2003
Nasobny	Reanault GLBARw 1/2,5 NOEC300		GP-340	16	2002
Nasobny	Reanault GLBARw 1/2,5NOE C300	521 N 20	GM-360	wielokanałowa	2003
Przewoźny	Reanault GLBARw 1/2,5NOE C300		GM 380	wielokanałowa	2007
Stacjonarny	PSK Kanał Powiatowy		GM-360	wielokanałowa	2003
Stacjonarny	PSK Kanał Wojewódzki				

Stacjonarny	PSK Kanał Krajowy			Radmor	wielokanałowa	2002
Przewoźny	Magazyn			GM-900	wielokanałowa	1994
Przewoźny	Magazyn			GM-300	16	1998
Stacjonarny	Użyczony do OLMEDICA			GM-900	wielokanałowa	1995
Przewoźny	SLOp, Opel Astra II, NOE L257	520 N 90		GM 380	wielokanałowa	2004
Przewoźny	GBARt 2,5/24, NOE K808	521 N 21		GM-360	wielokanałowa	2008
Nasobny	GBARt 2,5/24, NOE K808 + (mikrofonogłośnik)	521 N 21		GM-360	wielokanałowa	2008
Nasobny	GBARt 2,5/24, NOE K808	521 N 21		GM-360	wielokanałowa	2008
Nasobny	GBARt 2,5/24, NOE K808	521 N 21		GM-360	wielokanałowa	2008
Przewoźny	GCBARt - 5/32 NOE V261	521 N 26		GM-360	wielokanałowa	2007
Nasobny	GCBARt - 5/32 NOE V261+ (mikrofonogłośnik)			GP-340	16	2007
Przewoźny	GCBM-18/8, OTR-1423	521 N 39		GM-300	16	2000
Przewoźny	SLKw – Lublin, NOE 618	520 N 82		GM-950	16	2000
Przewoźny	Star 200 - Dostawczy, SUA 288U	521 N 81		R-3831	wielokanałowa	2002
Przewoźny	Łódź pontonowa	521 N Ł2		R-3831	wielokanałowa	2002
Przewoźny	Nissan Teroano II SLRw NOE G260	521 N 71		R-3831	wielokanałowa	2002
Przewoźny	KHD-25, NOE W856	521 N 53		GM-360	wielokanałowa	2007
Nasobny	Komendant	520 N 01		GP-360	wielokanałowa	2007
Nasobny	D-ca JRG + (mikrofonogłośnik)	521 N 11		GP-360	wielokanałowa	2007
Nasobny	Zastępca D-cy JRG	521 N 12		GP-360	wielokanałowa	2007

Sprzęt, który znajduje się na wyposażeniu KP PSP Olecko pozwala na skuteczne prowadzenie łączności radiowej z miejsca działań. Mimo wszystko należałoby dokonać wymiany radiotelefonów nasobnych GP 300 na nowsze modele posiadające znacznie większe możliwości techniczne. Z powodu braku środków finansowych często dokonuje się jedynie napraw i zakupów drobnych części zamiast wymiany całych urządzeń.

Komenda Powiatowa PSP w Olecku w 2009r. nie zakupiła takich urządzeń ze względu na fakt, iż trzy radiotelefony GP 360 otrzymaliśmy wraz z pojazdem ratowniczym GBA 2,5/24.

Sytuacja dotycząca wyposażenia jednostek OSP w sprzęt łączności wygląda znacznie gorzej. Są jednostki nie dysponujące żadnym sprzętem tego typu. Konsekwencją jest brak przepływu informacji z miejsca zdarzenia do Powiatowego Stanowiska Kierowania w przypadkach zadysponowania do działań takiej właśnie jednostki.

#### Wykaz sprzętu łączności radiowej jednostek OSP

Rodzaj radiotelefonu	Nazwa OSP	Miejsce zainstalowania	Nr operacyjny Samochodu	Typ radiotelef.	Ilość kanałów	Rok produkcji
Przewoźny	Borawskie	GLM-8	527 N 90	GM-300	16	1999
Przewoźny	Borawskie	GBA-2,5/16	527 N 89	GM-300	16	1998
Przewoźny	Gąski	GBA-2,5/16	529 N 70	GM-300	16	1998
Przewoźny	Szczecinki	GBA-2,5/16	529 N 80	GM-350	16	1998
Przewoźny	Plewki	GBA-2,5/16	527 N 92	GM-340	wielokanałowa	2004
Przewoźny	Lenarty	GBA-2,5/16	527 N 91	GM-360	wielokanałowa	2006
Przewoźny	Kowale Oleckie	GBA-2,5/16	529 N 40	GM-300	16	2000
Przewoźny	Kowale Oleckie	GCBARt-5/32	529 N 42	R-3831	wielokanałowa	2002
Przewoźny	Świątajno	GBARt-3/16	529 N 50	GM-360	16	2000
Przewoźny	Świątajno	GCBA-6/32	529 N 51	GM-300	16	1999
Przewoźny	Mazury	GBM-2,5/8	527 N 52	GM-360	16	2001
Przewoźny	Ciche	GBAM-2,5/16+8	527 N 55	GM-360	16	2001
Przewoźny	Wieliczki	GCBA-6/32	529 N 61	GM-300	16	1995
Przewoźny	Wieliczki	GBA-2,5/16	529 N 60	GM-300	16	2000
Przewoźny	Wieliczki	VW	529 N 62	GM-300	16	1998
Przewoźny	Cimochy	GBM 2,5/8	527 N 66	GM-300	16	2000
Nasobny	Świątajno	GCBA-6/32	-	GP-340	16	1999
Nasobny	Świątajno	GBM-2,5/8	-	GP-360	wielokanałowa	2000
Nasobny	Gąski	GBA-2,5/16	-	GP-360	wielokanałowa	2003
Nasobny	Gąski	GBA-2,5/16	-	GP-360	wielokanałowa	2003

#### Jednostki, które nie posiadają radiotelefonów na samochodach:

- Sokółki - GBA 2,5/16,
- Laskie - GLM-8,
- Kleszczewo - GLM-8,
- Markowskie - GLM-8,

## Zagadnienia informatyczne:

Sprzęt informatyczny na wyposażeniu KP PSP w Olecku

Lp.	Komórka organizacyjna	Procesor	Dysk	Pamięć	Karta graficzna	Monitor	System operacyjny	Drukarka
1.	Sekretariat Kwatermistrz	Pentium D 2,8 GHz	160GB	1GB	224 MB	View Sonic VA191W 19"LCD	Windows XP HOME	HP Officejet 4355 atramentowa
2.	Komendant	CD – 1,86GHz	120GB	2GB	256MB	Laptop	Win Vista Home Basic	-
3.	Z-ca Komendanta	CELERON 1,6 GHz	250GB	500MB	64 MB	BENQ FP731 17" LCD	Windows XP HOME	HP LASERJET 1020
4.	Operacja	P-4 3,00 GHz	160 GB	1 GB	128 MB	Samsung 19" LCD	Windows XP Professional	HP LASERJET CM 1312 MFP
5.	Organizacja	P-4 3,00 GHz	200 GB	1 GB	128 MB	Hanns.G HC194D x2 19"LCD	Windows XP HOME	
6.	Kontrolno-rozpoznawczy	CELERON 1,6 GHz	60 GB	384MB	128 MB	Laptop ASUS 14,4"	Windows XP Home	HP LASERJET 5L
7.	Księgowość 1	Core 2 Duo 1,8 GHz	250GB	1GB	128 MB	Belnea 19" LCD	Windows XP Professional	HP 1220c PANASONIC KXP3669
8.	Finanse 2	Celeron 660 MHz	40 GB	128 MB	32 MB	BENQ FP731 17"LCD	Windows 98	
9.	Technik	Pentium D 2,8 GHz	160GB	1GB	224 MB	NEC AccuSync 93V 19" LCD	Windows XP HOME	HP LASERJET 1000
10.	D-cy JRG	Dudowe 1,6 GHz	80GB	1 GB	128 MB	Laptop 15,4"	Windows XP Professional	HP LASERJET 1020
11.	Z-ca D-cy JRG	AMD atlon 2	320 GB	2 GB	zintegrowana	BENQ FP731 17" LCD	Windows XP HOME	
12.	PSK	Core 2 Duo 2,4 GHz	500 GB	2 GB	512 MB	Philips x2 24" LCD	Windows Vista Business	HP LASERJET 3015
13.	PRM	Core 2 Duo 1,8 GHz	250 GB	1 GB	128 MB	Philips x2 24" LCD	Windows XP Professional	
14.	ZK	Pentium D 2,6 GHz	150 GB	512 MB	128 MB	HYUNDAI L72S 17"LCD	Windows XP Professional	
15.	D-ca zmiany	Celeron 1,1 GHz	40 GB	128 MB	64 MB	BENQ FP731 17" LCD	Windows XP Home	
16.	Serwer	Pentium D 3,00 GHz	2x160 GB	1GB	128 MB		Linux	
17.	Serwer IBM	Xeon E 5405, 2GHz	3x146 GB	4 GB	ATI ES 1000	Belinea 17" LCD	Win Serwer 2008	

Sprzęt, jakim dysponujemy pozwala na bieżące realizowanie wszystkich zadań na poszczególnych stanowiskach. W dalszym ciągu występują potrzeby sprzętowe w zakresie informatycznym, a dotyczą doposażenia serwerowni w dodatkowe moduły do sterowania obiektem oraz obsługi środowiska mapowego, a także planuje się montaż terminali statusów na pojazdach ratowniczych.

W roku 2009 nie były kupowane zestawy komputerowe ze względu na to, iż w latach 2009-2012 będzie realizowany projekt pt. „**PL-LT 112. System zarządzania działaniami ratowniczymi i obsługi europejskiego numeru ratunkowego**”, z którego Komenda Powiatowa PSP w Olecku otrzyma część zestawów komputerowych. Na bieżąco usuwano usterki oraz wykonywano naprawy sprzętu. W ramach zajęć dla dyspozytorów – szkolono ich w zakresie wykorzystania oprogramowania operacyjnego na Stanowiskach Kierowania oraz prawidłowego i efektywnego wykorzystania łączności informatycznej.