



# REGIONALNA DYREKCJA OCHRONY ŚRODOWISKA W OLSZTYNIE

Wydział Ochrony Przyrody i Obszarów Natura 2000

Olsztyn, 9 lipca 2018 r.

**WOPN.6335.355.2018.KKK**

**Zespół Szkół Technicznych w Olecku  
Plac Zamkowy 2  
19-400 Olecko**

W odpowiedzi na wniosek złożony dnia 3 lipca 2018 r. Regionalny Dyrektor Ochrony Środowiska w Olsztynie przesyła oświadczenie organu odpowiedzialnego za monitorowanie obszarów Natura 2000 (Załącznik 2.2) dla projektu pn. **„15 sekund historii oczami młodzieży. Zamki, koszary i legendy”**

Przedmiotowe oświadczenie wydaje się przy ubieganiu się o dofinansowanie ze środków Europejskiej Funduszu Rozwoju Regionalnego w ramach Programu Współpracy Transgranicznej Polska-Rosja 2014-2020.

Z up. REGIONALNEGO DYREKTORA OCHRONY ŚRODOWISKA  
W OLSZTYNIE  
*A. Kowalski*  
Wydział Ochrony Przyrody i Obszarów Natura 2000  
Główny specjalista  
w Wydziale Ochrony Przyrody i Obszarów Natura 2000

W załączeniu:

1. Zaświadczenie organu odpowiedzialnego za monitorowanie obszarów Natura 2000 (2 egz.)
2. Zweryfikowana mapa z obszarami Natura 2000 i lokalizacją przedsięwzięcia (2 egz.)

Otrzymują:

1. adresat
2. a/a



Spełniamy wymagania EMAS – zarządzamy urzędem efektywnie, oszczędnie i prośrodowiskowo

ul. Dworcowa 60, 10-437 Olsztyn, tel.: 89 53-72-100, fax: 89 52-70-423, sekretariat.olsztyn@rdos.gov.pl, olsztyn.rdos.gov.pl

WOPN.6335.355.2018.KKK

**Załącznik nr 2.2 – Deklaracja organu odpowiedzialnego za monitorowanie obszarów Natura 2000 (wymagany w momencie złożenia wniosku o dofinansowanie projektu)**

Instytucja odpowiedzialna Regionalny Dyrektor Ochrony Środowiska w Olsztynie po zbadaniu wniosku dotyczącego projektu: „15 sekund historii oczami młodzieży. Zamki, koszary i legendy”

w odniesieniu do projektu zlokalizowanego na działce 429/16 obręb Olecko

oświadcza, że projekt nie wywrze istotnego wpływu na obszar Natura 2000 z następujących powodów:

Celem projektu jest remont budynku Zamku (remont powierzchni ceglanej ścian wraz z wymianą i uzupełnieniem kształtek glazurowych, wymiana stolarki okiennej, renowacja stolarki drzwiowej zewnętrznej, wymiana uszkodzonych obróbek blacharskich i orynowania, remont krat).

Realizacja zamierzenia nastąpi poza granicami obszarów włączonych do sieci Natura 2000. Najbliższej lokalizacji inwestycji położony jest obszar specjalnej ochrony Puszcza Borecka PLB280006 - w odległości około 15,51 km oraz obszar mający znaczenie dla Wspólnoty Dolina Górnej Rospudy PLH200022 – w odległości około 9,46 km.

Biorąc pod uwagę zakres zamierzenia, jego potencjalne oddziaływania oraz lokalizację, nie przewiduje się możliwości wystąpienia znacząco negatywnego oddziaływania przedmiotowego przedsięwzięcia na gatunki i siedliska, dla ochrony których wyznaczone zostały ww. obszary Natura 2000. Realizacja przedmiotowego projektu nie spowoduje także naruszenia spójności sieci Natura 2000.

W związku z tym przeprowadzenie odpowiedniej oceny wymaganej na mocy art. 6 ust. 3 dyrektywy Rady 92/43/EWG nie zostało uznane za niezbędne.

W załączniku znajduje się mapa w skali 1:100 000 (lub w skali najbardziej zbliżonej do wymienionej) określająca lokalizację projektu oraz przedmiotowego obszaru Natura 2000, jeżeli taki istnieje.

Data (dd/mm/rrrr): 09/07/2018.

Podpisano:

Zap. REGIONALNEGO DOKUMENTU OCHRONY ŚRODOWISKA  
W OLSZTYNIE  
*Aleksandra Krzysztoń-Rzodkiewicz*  
Aleksandra Krzysztoń-Rzodkiewicz  
Główny specjalista  
w Wydziale Ochrony Przyrody i Obszarów Natura 2000

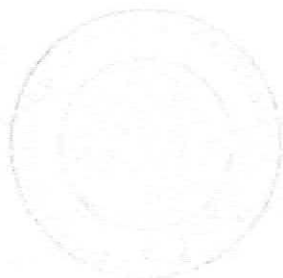
Imię i nazwisko: **Aleksandra Krzysztoń-Rzodkiewicz**

Stanowisko: **Główny specjalista**

Organ: **Regionalny Dyrektor Ochrony Środowiska w Olsztynie**

(Organ odpowiedzialny za monitorowanie obszarów NATURA 2000)

Pieczęć urzędowa:





WOPN.6335.355.2018.KKK

**Załącznik nr 2.2 – Deklaracja organu odpowiedzialnego za monitorowanie obszarów Natura 2000 (wymagany w momencie złożenia wniosku o dofinansowanie projektu)**

Instytucja odpowiedzialna Regionalny Dyrektor Ochrony Środowiska w Olsztynie po zbadaniu wniosku dotyczącego projektu: „15 sekund historii oczami młodzieży. Zamki, koszary i legendy”

w odniesieniu do projektu zlokalizowanego na działce 429/16 obręb Olecko

oświadcza, że projekt nie wywrze istotnego wpływu na obszar Natura 2000 z następujących powodów:

Celem projektu jest remont budynku Zamku (remont powierzchni ceglanej ścian wraz z wymianą i uzupełnieniem kształtek glazurowych, wymiana stolarki okiennej, renowacja stolarki drzwiowej zewnętrznej, wymiana uszkodzonych obróbek blacharskich i orynowania, remont krat).

Realizacja zamierzenia nastąpi poza granicami obszarów włączonych do sieci Natura 2000. Najbliższej lokalizacji inwestycji położony jest obszar specjalnej ochrony Puszcza Borecka PLB280006 - w odległości około 15,51 km oraz obszar mający znaczenie dla Wspólnoty Dolina Górnej Rospudy PLH200022 – w odległości około 9,46 km.



Biorąc pod uwagę zakres zamierzenia, jego potencjalne oddziaływania oraz lokalizację, nie przewiduje się możliwości wystąpienia znacząco negatywnego oddziaływania przedmiotowego przedsięwzięcia na gatunki i siedliska, dla ochrony których wyznaczone zostały ww. obszary Natura 2000. Realizacja przedmiotowego projektu nie spowoduje także naruszenia spójności sieci Natura 2000.

W związku z tym przeprowadzenie odpowiedniej oceny wymaganej na mocy art. 6 ust. 3 dyrektywy Rady 92/43/EWG nie zostało uznane za niezbędne.

W załączniku znajduje się mapa w skali 1:100 000 (lub w skali najbardziej zbliżonej do wymienionej) określająca lokalizację projektu oraz przedmiotowego obszaru Natura 2000, jeżeli taki istnieje.

Data (dd/mm/rrrr): 09/07/2018

Podpisano:

  
  
Aleksandra Krzysztoń-Rzodkiewicz  
Główny specjalista  
w Wydziale Ochrony Przyrody i Obszarów Natura 2000

Imię i nazwisko: **Aleksandra Krzysztoń-Rzodkiewicz**

Stanowisko: **Główny specjalista**

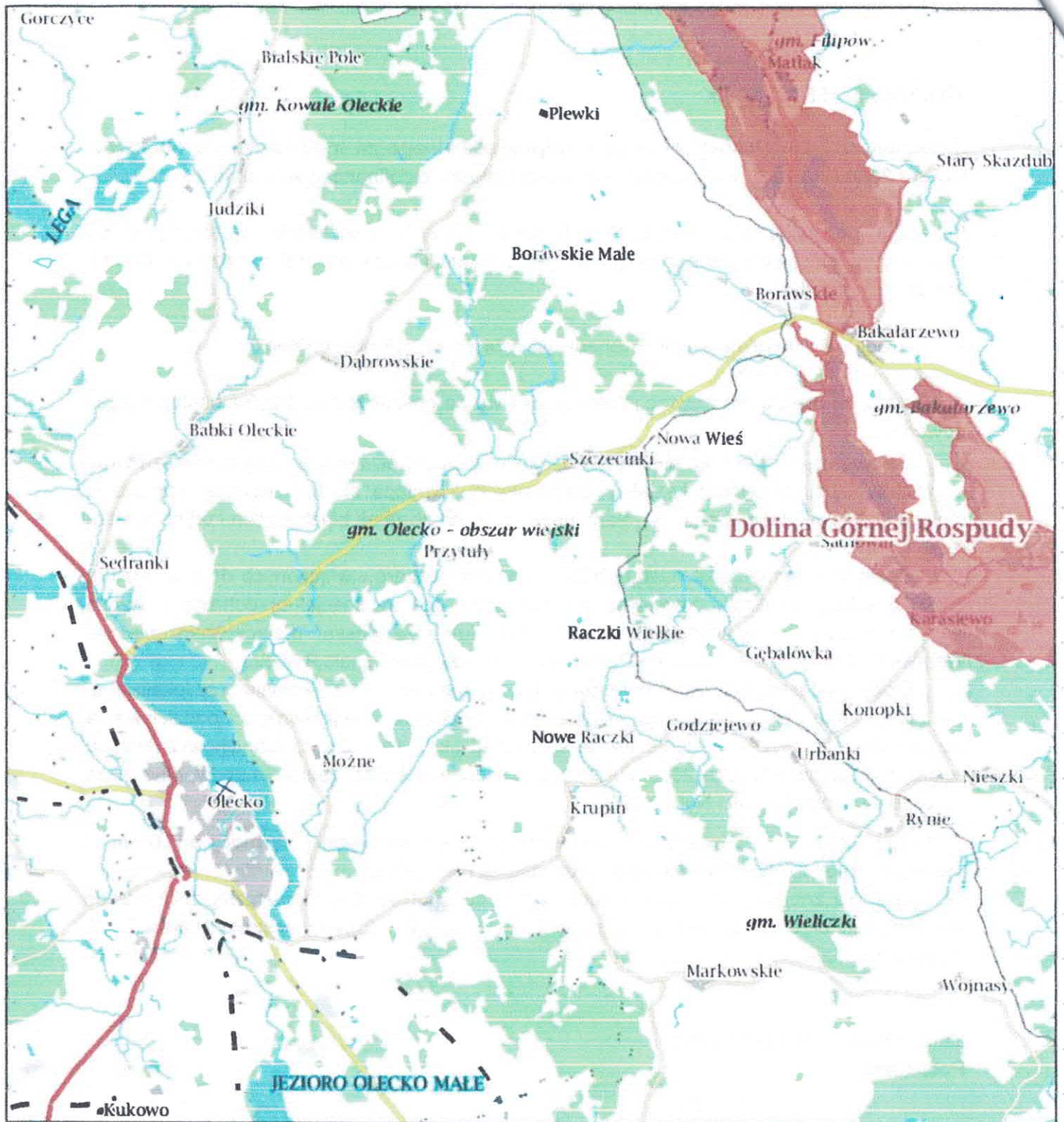
Organ: **Regionalny Dyrektor Ochrony Środowiska w Olsztynie**

(Organ odpowiedzialny za monitorowanie obszarów NATURA 2000)

Pieczęć urzędowa:



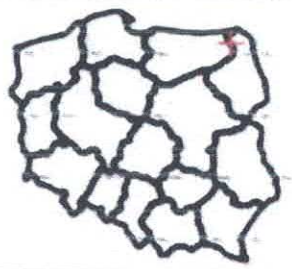




Stan na 09-07-2018-



Skala 1:75000  
0 0.5 1 km



**Legenda:**

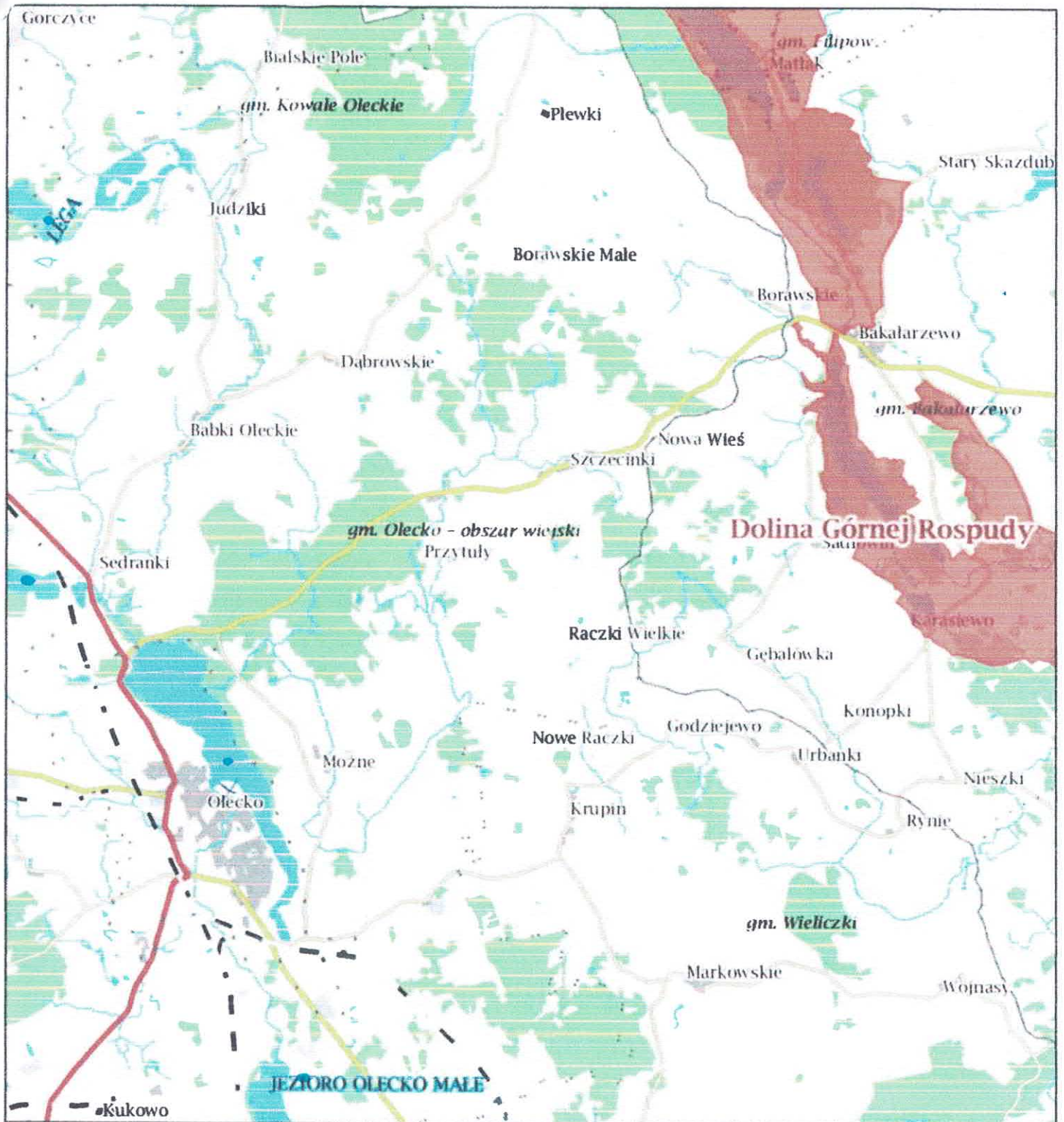
■ Specjalne obszary ochrony siedlisk

*x* miejsce lokalizacji inwestycji

REGIONALNEGO DYREKTORA OCHRONY ŚRODOWISKA  
w OLSZTYNIE  
*12.12.2018*  
Aleksandra Krawczyk-Rogalska  
Główny specjalista  
Wzrostek Urzędu Przyrody i Obszarów Natura 2000

Regionalna Dyrekcja  
Ochrony Środowiska  
w Olsztynie  
10-437 Olsztyn  
ul. Dworcowa 60

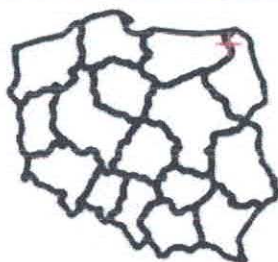




Stan na 09-07-2018



Skala 1:75000  
0 0.5 1 km



**Legenda:**

■ Specjalne obszary ochrony siedlisk

*x* miejsce lokalizacji inwestycji

Zak. REGIONALNEGO URZĘDU OCHRONY ŚRODOWISKA  
w Olsztynie  
*A. Krawiec*  
Aleksandra Krawiec-Szwedkiewicz  
Główny specjalista  
w Wydziale Ochrony Przyrody i Ochrony Natura 2000

Regionalna Dyrekcja  
Ochrony Środowiska  
w Olsztynie  
10-437 Olsztyn  
ul. Dworcowa 60