



PAŃSTWOWA STRAŻ POŻARNA



Lasy Państwowe





Pałący problem

W Polsce w 2015 roku odnotowano 184 819 pożarów, wśród których były 82 802 pożary traw na łąkach i nieużytkach rolnych, co stanowiło 45% wszystkich pożarów w Polsce.

Pożary traw w poszczególnych województwach w latach 2013–2015

□ Poniżej 50% średniej ■ Poniżej średniej ■ Powyżej średniej ■ Powyżej 150% średniej



W 2013 roku powstało **39 855** pożarów. Średnio 2490 pożarów w województwie



W 2014 roku powstało **57 510** pożarów. Średnio 3594 pożary w województwie



W 2015 roku powstały **82 802** pożary traw, spłonęły 42 703 ha traw na łąkach i nieużytkach rolnych

Najwięcej pożarów traw odnotowano w marcu i kwietniu, łącznie 42 365, co stanowiło 51% wszystkich pożarów traw w 2015 roku.





Przełom zimy i wiosny to okres, w którym wyraźnie wzrasta liczba pożarów traw na łąkach i nieużytkach rolnych. **Spowodowane jest to wypalaniem suchych traw i pozostałości roślinnych.** Obszary zeszłorocznej wysuszonej roślinności są doskonałym materiałem palnym, co w połączeniu z nieodpowiedzialnością ludzi skutkuje gwałtownym wzrostem pożarów. **Za większość pożarów traw odpowiedzialny jest człowiek.** Niestety, wśród wielu ludzi panuje przekonanie, że spalenie suchej trawy użyźni w sposób naturalny glebę, co spowoduje szybszy i bujniejszy wzrost młodej trawy, a tym samym przyniesie korzyści ekonomiczne.



W 2015 roku powstały 82 802 pożary traw. Spłonęły 42 703 ha traw.





Należy pamiętać, że po zimie trawy są wysuszone i palą się bardzo szybko

Prędkość rozprzestrzeniania się pożaru może wynosić ponad 20 km/h (szybki bieg to prawie 20 km/h, szybka jazda na rowerze to około 30 km/h). W rozprzestrzenianiu ognia pomaga także wiatr. W wypadku dużej jego prędkości i gwałtownej zmiany kierunku, pożary bardzo często wymykają się spod kontroli i przenoszą na pobliskie lasy oraz zabudowania. Niejednokrotnie w takich pożarach ludzie tracą dobytek całego życia. Występuje również bezpośrednie zagrożenie dla zdrowia i życia ludzi oraz zwierząt.





Trawy na łąkach i nieużytkach rolnych płoną mimo zakazów

Wypalanie łąk, ściernisk i nieużytków może doprowadzić do pożaru pobliskiego lasu, domów i budynków gospodarczych. Zagrożone jest zdrowie, a nawet życie ludzi, w tym także podpalacza.

Pożar łąki nie użyźni gleby, wręcz odwrotnie – wyjałowi. Spalenie suchych traw nie wpłynie pozytywnie na rozwój nowej roślinności i nie przyniesie korzyści finansowych. Cenne rośliny wyginą, a najszybciej odrosną chwasty. Zdaniem naukowców, wypalanie traw to najgorszy sposób przygotowania łąki do wegetacji.

Wypalanie traw jest zabronione! Grożą za to wysokie kary, nawet do 5 tysięcy złotych, a w przypadkach, kiedy zagrożone jest mienie lub życie – **od 1 roku do 10 lat pozbawienia wolności.**





Ekologiczne skutki pożarów

Gleba się wyjaławia, zostaje wstrzymany bardzo pożyteczny, naturalny rozkład resztek roślinnych, ulega zahamowaniu asymilacja azotu z powietrza.

Od palącego się poszycia gleby może zapalić się podziemna warstwa torfu, który spala się nawet do kilku metrów w głąb w zależności od jego porowatości związanej z dostępem tlenu. Są to pożary długotrwałe (nawet do kilku miesięcy) i wyjątkowo trudne do ugaszenia. Ponadto zwykła łąka po pożarze traw regeneruje się przez kilka lat, natomiast odtworzenie pokładów torfu wymaga wielu wieków.





Spalony las przestaje być naturalną barierą zatrzymującą zanieczyszczenia i sam zatruwa okolice gazami oraz pyłami. Skutki pożaru są odczuwalne w promieniu kilkudziesięciu, a w skrajnych sytuacjach nawet kilkuset kilometrów.

Podczas pożaru powstaje duże zadymienie, które jest szczególnie groźne dla osób przebywających w bliskim sąsiedztwie ognia, z uwagi na wysoką toksyczność dymu.

Duże zadymienie powoduje zmniejszenie widoczności na drogach i liniach kolejowych, co może prowadzić do powstania groźnych w skutkach kolizji i wypadków.





Ekonomiczne skutki pożarów

Pożary łąk i lasów powodują ogromne straty materialne. Często z dymem idzie dorobek wielu pokoleń.

Szacowane straty w wyniku pożarów traw, które powstały w 2015 roku, to **31 247 000 złotych**.

- Spalone i uszkodzone drzewa
- Spalona i wyjąłowiona gleba
- Zmarnowane pieniądze wydane na pielęgnację lasu
- Wysokie koszty akcji gaśniczych
- Koszty poniesione na likwidację skutków pożaru, oczyszczanie pożarzyska itp.
- Środki potrzebne do ponownego zalesienia
- Spalone budynki gospodarcze
- Spalone stopy siana na łąkach i polach



Średni czas trwania akcji gaszenia pożaru trawy wynosi 67 minut.

W 2015 roku średnio co 6 minut strażacy wyjeżdżali do pożarów traw i nieużytków rolnych.



W 2015 roku podczas akcji ratowniczych związanych z gaszeniem pożarów traw zużyto **256 353 000 litrów wody**, co odpowiada pojemności **68 basenów olimpijskich**.

Požary traw na nieużytkach, z uwagi na ich charakter i zazwyczaj duże rozmiary, angażują dużą liczbę strażaków i zasobów ratowniczych. Każda tego typu interwencja to poważny wydatek finansowy. Strażacy, zaangażowani w gaszenie pożarów traw na łąkach i nieużytkach, w tym samym czasie mogą być potrzebni do ratowania życia, zdrowia i mienia ludzkiego w innym miejscu. Może się zdarzyć, że przez lekkomyślność ludzi związaną z wypalaniem traw nie dojadą na czas tam, gdzie są bardzo potrzebni.





Z łąki do lasu

Wypalanie traw to także bardzo duże zagrożenie dla lasów. Z uwagi na znaczną lesistość niektórych województw, łąki wraz z terenami upraw rolnych dość często sąsiadują z gruntami leśnymi. Ogień z suchych traw porastających nieużytki niejednokrotnie przenosi się na obszary leśne, niszcząc bezpowrotnie młode drzewostany, a drzewostany dojrzałe i starodrzewy poważnie uszkadzając.





Paląc łąkę, spalisz las!



Zabawa często zamienia się w **tragedię**.
Ogień rozprzestrzenia się
bardzo szybko i może **zabić** podpalacza.

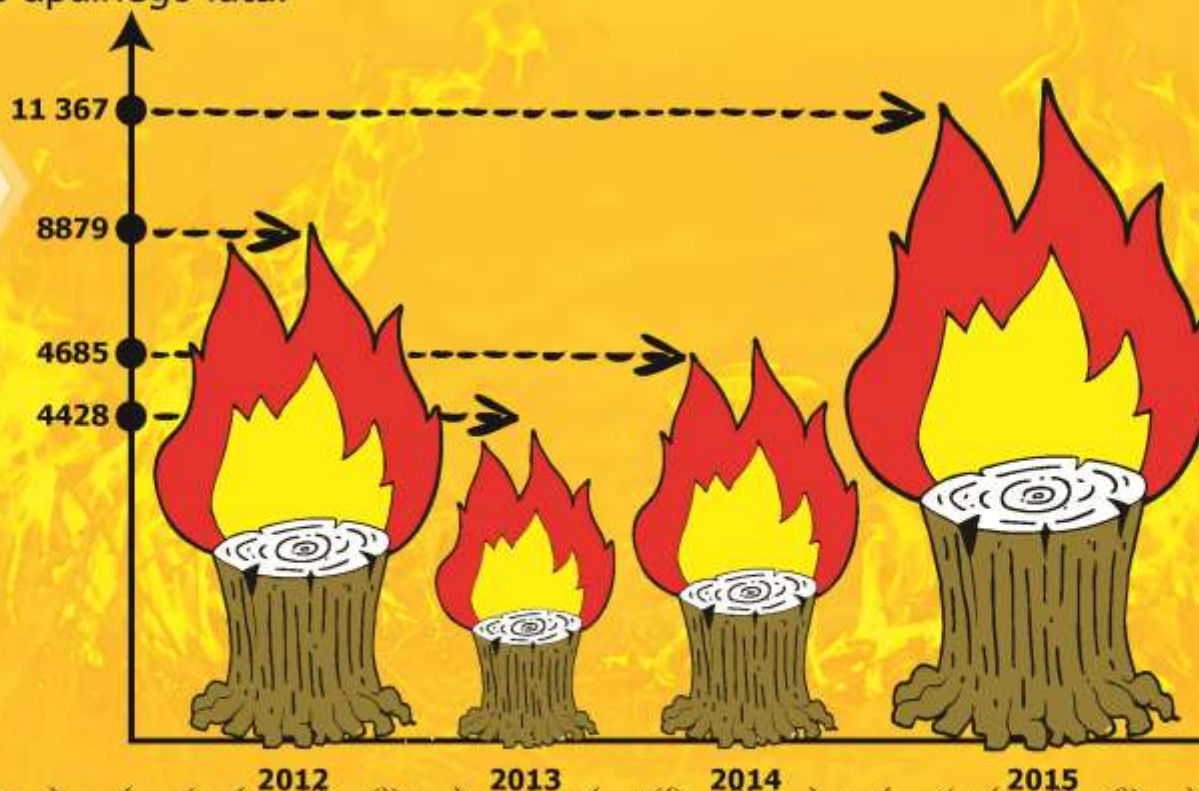




W Polsce lasy płoną niemal 10 tysięcy razy w roku. Sprawcami 90% pożarów są ludzie

Wiele pożarów powstaje wiosną. Gdy stopnieją śniegi, a wysuszone trawy nie przerosną jeszcze zielonymi, soczystymi źdźbłami, wystarczy jedna iskra, by spowodować tragedię. Pożary zagrażają lasom także w okresie upalnego lata.

Pożary lasów
w latach 2012–2015





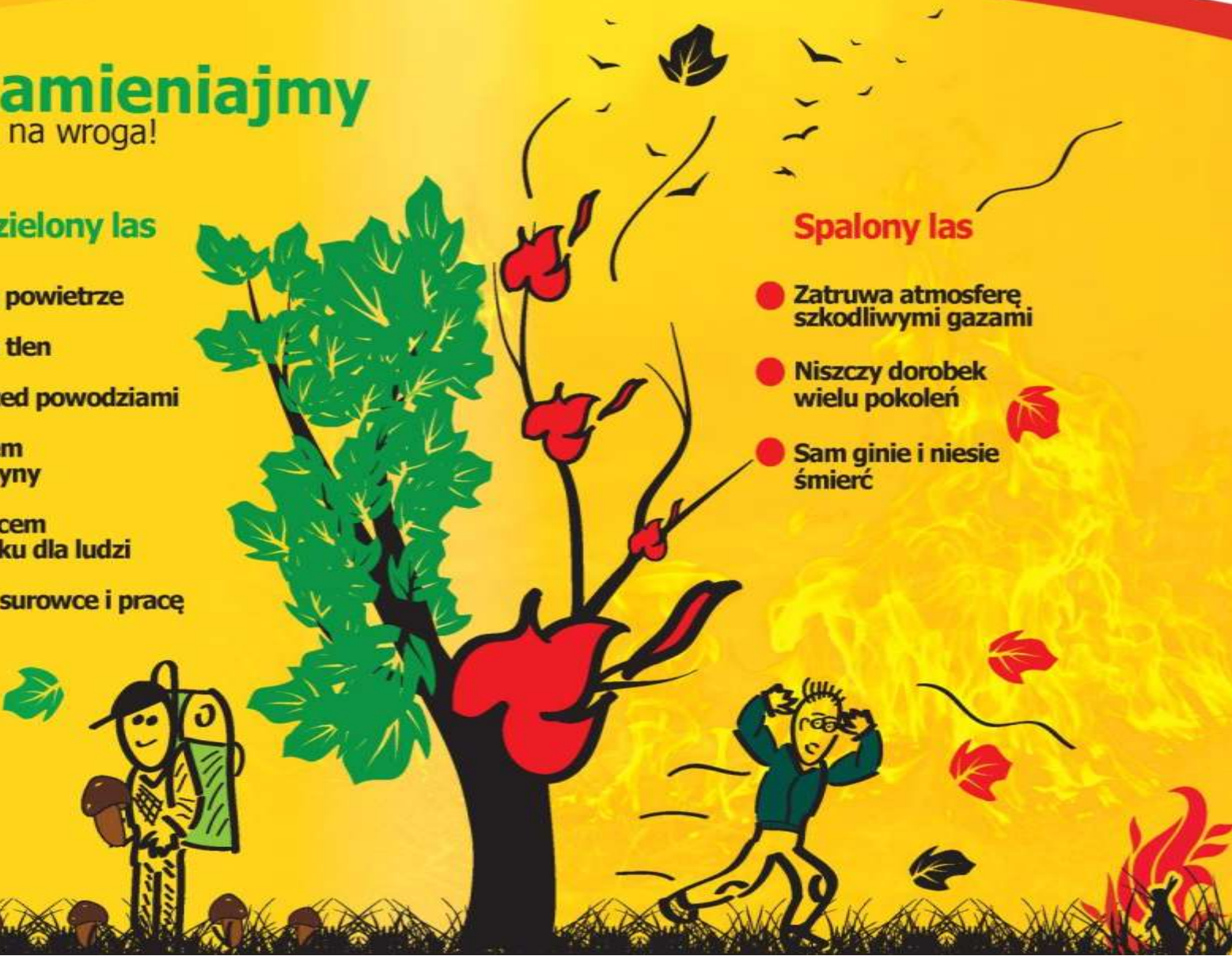
Nie zamieniamy przyjaciela na wroga!

Zdrowy zielony las

- Oczyszcza powietrze
- Wytwarza tlen
- Chroni przed powodzią
- Jest domem dla zwierzęcy
- Jest miejscem wypoczynku dla ludzi
- Daje nam surowce i pracę

Spalony las

- Zatrzuwa atmosferę szkodliwymi gazami
- Niszczy dorobek wielu pokoleń
- Sam ginie i niesie śmierć





Fauna i flora

Skutki pożaru lasu w drzewostanach są widoczne przez wiele lat!

Podczas pożaru niszczone są zazwyczaj drzewa najmłodsze.

Jeżeli spaliły się ich korony, liście czy igły, to rośliny te, utraciwszy aparat asymilacyjny, zginą. Las traci wówczas jedno ze swoich pięter.

Drzewa starsze na ogół nie ulegają całkowitemu spaleni, ale doznają wielu różnych uszkodzeń. Obniża się ich wartość gospodarcza, bo wolniej rosną. Ten problem jest zauważalny dopiero po kilku latach, a jego skala zależy od temperatury ognia podczas pożaru i długości jego oddziaływania na roślinę. Pożar, nie powodując natychmiastowej śmierci starego lasu, znacznie zmniejsza jego odporność. Osłabione drzewa stają się bardziej podatne na atak szkodliwych owadów i grzybów pasożytniczych. Taki las jest zagrożeniem dla sąsiednich, zdrowych drzewostanów.





Lasy są środowiskiem życia tysięcy gatunków roślin

Podczas pożaru giną m.in. gatunki najcenniejsze, chronione. Dochodzi do selekcji negatywnej, bo zniszczeniu ulegają przede wszystkim rośliny, często bardzo rzadkie. Być może już nigdy nie pojawią się na miejscu, gdzie powstał pożar. W ten sposób bezpowrotnie tracimy skarby ojczystej przyrody.

Pożar to prawdziwa katastrofa dla wielu gatunków zwierząt. Przede wszystkim giną owady, w tym wiele pożytecznych. Ogień niszczy mrowiska, zabija pszczoły, trzmiele i motyle. Giną gatunki rzadkie i chronione, np. pachnica dębowa czy nadobnica alpejska. W wypadku gatunków zagrożonych, nawet lokalny pożar może mieć negatywny wpływ na całą populację. Ogień zabija małe ssaki, gady i płazy.

Spaleni ulegają ptasie gniazda, giną ptaki, które nie zdążyły zawczasu odlecieć. Gatunki, którym udało się uratować, tracą tereny z cennym dla nich pożywieniem. Przerwany zostaje łańcuch pokarmowy, **zaburzeniu ulega cały ekosystem.**





W pożarze giną również duże ssaki, takie jak jelenie, sarny, dziki, wilki. Podczas większych pożarów ogień rozprzestrzenia się z tak wielką prędkością, że nawet najszybsze zwierzęta nie są w stanie uciec. Do tego dochodzą lęk i kłopoty z orientacją w płomieniach i dymie.





Powietrze

Koszty ekologiczne pożarów lasu są trudne do oszacowania, ale na pewno wielokrotnie przewyższają straty bezpośrednie.

Podczas pożarów lasu do atmosfery przedostają się duże ilości dwutlenku węgla, metanu i innych gazów, które przyczyniają się do powstawania tzw. efektu cieplarnianego i zmian klimatycznych. Aby naprawić skutki emisji CO_2 z jednego hektara spalonego lasu, trzeba zalesić około 20 hektarów gruntu.



Dym ze spalonych lasów przyczynia się do zmniejszenia opadów deszczu. Jednocześnie jest odpowiedzialny za powstawanie gwałtownych burz z gradem. Wznosząc się na dużą wysokość utrudnia powstawanie większych kropeł wody w chmurach. Krople przenoszone są do wyższych partii atmosfery, gdzie zamarzają i spadają na ziemię w postaci gradu.

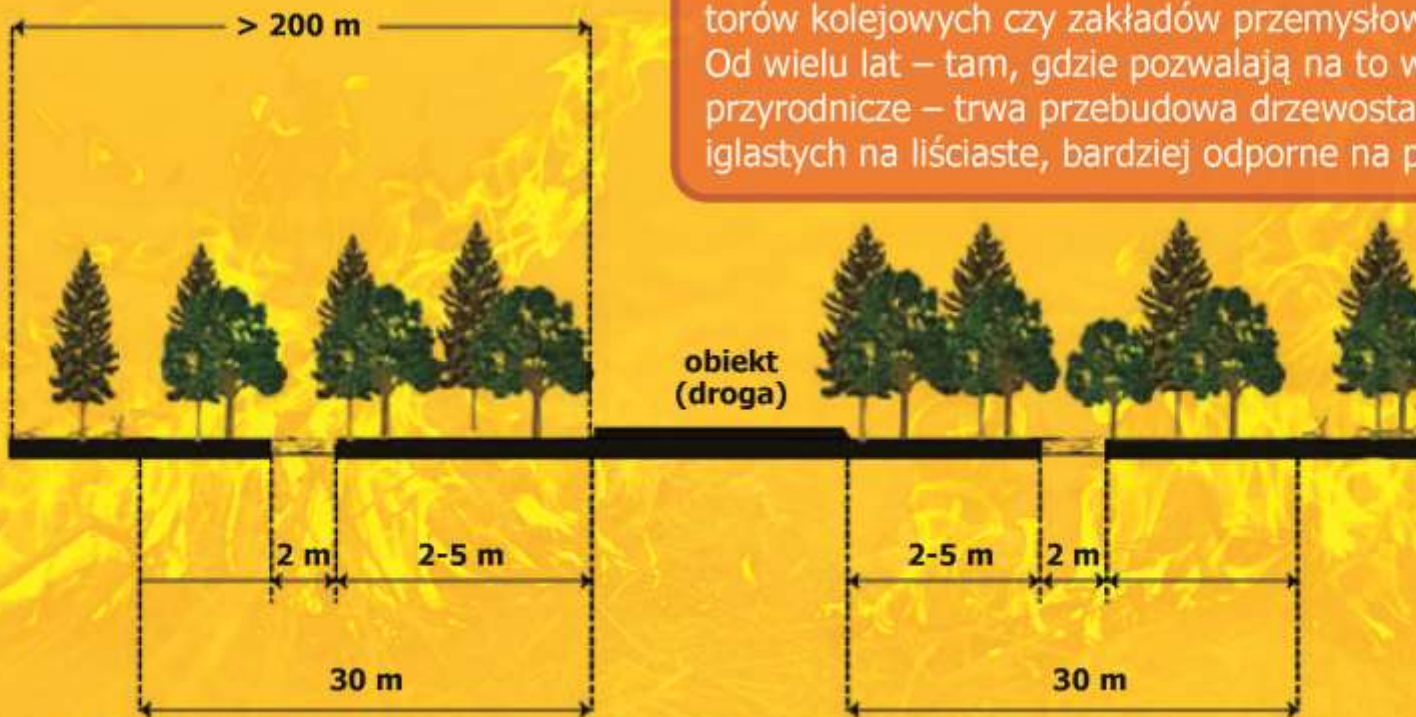




Lepiej zapobiegać niż gasić!

Choć leśnicy i strażacy dysponują rozbudowanymi systemami powiadamiania o zagrożeniach i nowoczesnym sprzętem gaśniczym, to oczywiście najwięcej wysiłku wkładają w to, by pożar nie powstał. Wszyscy użytkownicy lasu muszą stosować się do instrukcji i zakazów wydanych przez Służbę Leśną.

Aby nie dopuścić do zagrożenia, leśnicy zakładają pasy przeciwpożarowe oddzielające lasy od dróg, torów kolejowych czy zakładów przemysłowych. Od wielu lat – tam, gdzie pozwalają na to warunki przyrodnicze – trwa przebudowa drzewostanów iglastych na liściaste, bardziej odporne na pożary.





Jeżeli pożar powstanie, to największe szanse na jego ugaszenie są wtedy, gdy jest jeszcze w zarodku. Dlatego bardzo ważna jest obserwacja lasów, by w razie zagrożenia bardzo szybko zaalarmować Służbę Leśną i straż pożarną.

W lasach zagrożonych pożarami budowane są wieże obserwacyjne. Na wielu z nich montowane są systemy telewizji przemysłowej. Dzięki nim dyżurny może obserwować duży obszar, np. kilku leśnictw.

Podczas największego zagrożenia pożarowego leśnicy organizują patrołowanie lasów z powietrza. Na niebie pojawiają się dromadery, antki, wilgi, cessny i zliny. Niektóre z tych samolotów są przystosowane do gaszenia pożarów.





Co robić, kiedy się pali

-  Przede wszystkim nie wpadaj w panikę.
-  Oceń zagrożenie i ostrzeż osoby znajdujące się w niebezpiecznej strefie.
-  Natychmiast zawiadom straż pożarną (tel. 998 lub 112).
-  Informując straż pożarną, zachowaj spokój i podaj:
 - swoje imię i nazwisko;
 - numer telefonu, z którego zgłaszasz pożar;
 - dokładną lokalizację miejsca, w którym się pali;
 - pozycję odczytaną z GPS (jeżeli jest to możliwe);
 - podstawowe informacje, czyli gdzie i co się pali, czy zagrożeni są ludzie i budynki.
-  Mów głośno i wyraźnie.
-  Telefon miej w pogotowiu, bo przyjmujący zgłoszenie najczęściej chce je potwierdzić, dzwoniąc do Ciebie. Może też poprosić Cię o dodatkowe informacje.
-  Jeśli to możliwe, udaj się na drogę dojazdową do lasu, oczekuj na jednostki straży pożarnej lub Służbę Leśną i wskaż im miejsce pożaru.

998

112



998

**TELEFONY
ALARMOWE**



112





Wypalanie traw jest zabronione!

Zakaz wypalania traw zawarto w następujących aktach prawnych:

Ustawa z dnia 16 kwietnia 2004 roku o ochronie przyrody (Dz. U. 2013 r. poz. 627):

- Art. 124: „Zabrania się wypalania łąk, pastwisk, nieużytków, rowów, pasów przydrożnych, szlaków kolejowych oraz trzcinowisk i szuwarów”.
- Art. 131: „Kto wypala łąki, pastwiska, nieużytki, rowy, pasy przydrożne, szlaki kolejowe, trzcinowiska lub szuwały – podlega karze aresztu albo grzywny”.

Ustawa z dnia 28 września 1991 roku o lasach (Dz. U. z 2015 r. poz. 2100):

- Art. 30 ust. 3 pkt 3: „w lasach oraz na terenach śródleśnych, jak również w odległości do 100 metrów od granicy lasu, zabrania się działań i czynności mogących wywołać niebezpieczeństwo, a w szczególności: rozniecania ognia poza miejscami wyznaczonymi do tego celu przez właściciela lasu lub nadleśniczego, korzystania z otwartego płomienia, wypalania wierzchniej warstwy gleby i pozostałości roślinnych”.

Za wykroczenia tego typu grożą surowe sankcje:

- Art. 82 § 1 ustawy z dnia 20 maja 1971 r. Kodeksu wykroczeń (Dz. U. z 1971 r. Nr 12, poz. 114 ze zm.) – kara aresztu, nagany lub grzywny, której wysokość w myśl art. 24 § 1 może wynosić od 20 do 5000 złotych.
- Art. 163 § 1 ustawy z dnia 6 czerwca 1997 r. Kodeksu karnego (Dz. U. z 1997 r. Nr 88, poz. 553 ze zm.): „Kto spowoduje zdarzenie, które zagraża życiu lub zdrowiu wielu osób albo mieniu w wielkich rozmiarach, mające postać pożaru, podlega karze pozbawienia wolności od roku do lat 10”.





Dopłaty bezpośrednie UE dla właścicieli gruntów rolnych

Do walki ze zjawiskiem wiosennego wypalania traw włączyła się Unia Europejska. Założenia polityki rolnej UE regulują między innymi zagadnienia ochrony środowiska w rolnictwie.

Jednym z narzędzi umożliwiających dokonywanie pozytywnych przemian w tym sektorze jest system dopłat bezpośrednich. Ta forma wsparcia unijnego zobowiązuje użytkownika gruntów do utrzymania ziemi w dobrej kulturze rolnej, o czym mówi art. 2 ust. 1 ustawy z dnia 18 grudnia 2003 roku o płatnościach bezpośrednich do gruntów (Dz. U. z 2004 r. Nr 6, poz. 40 ze zm.).





PAŃSTWOWA STRAŻ POŻARNA



Lasy Państwowe



www.straz.gov.pl

www.lasy.gov.pl