



**OŚRODEK POMOCY SPOŁECZNEJ
DZIELNICY PRAGA-POŁUDNIE
m. st. WARSZAWY**

***SPRAWOZDANIE Z DZIAŁAŃ
ROK 2019***

Luty 2020

Spis treści

I. Wstęp	4
II. Zadania Ośrodka Pomocy Społecznej Dzielnicy Praga-Południe	7
III. Struktura organizacyjna OPS	10
1. Działy OPS.....	10
2. Stan zatrudnienia.....	10
3. Struktura organizacyjna OPS	12
4. Rozdzielenie postępowań administracyjnych od pracy socjalnej	13
5. Podnoszenie kwalifikacji i jakości obsługi klientów.....	13
IV. Plan i wykonanie budżetu	14
1. Plan i wykonanie budżetu.....	14
V. Świadczenia z pomocy społecznej	21
1. Struktura rodzin	21
2. Osoby i rodziny objęte poszczególnymi rodzajami pomocy finansowej.....	22
3. Powody udzielania świadczeń.....	22
4. Świadczenia na rzecz rodziny	23
VI. Praca socjalna i inne formy pomocy	25
1. Praca socjalna.....	25
2. Działania pomocowe w Dziale Pomocy Specjalistycznej	26
3. Praca socjalna i inne formy pomocy w Dziennych Domach Pomocy Społecznej i Klubach Seniora.....	26
VII. Współpraca z organizacjami pozarządowymi	28
VIII. Pomoc Usługowa	29
1. Usługi opiekuńcze	29
2. Specjalistyczne usługi opiekuńcze.....	29
3. Specjalistyczne usługi opiekuńcze dla osób z zaburzeniami psychicznymi, w tym dla osób z autyzmem oraz osób z niepełnosprawnością intelektualną	30
IX. Działalność ośrodków wsparcia	32
1. Dzielne Domy Pomocy Społecznej (DDPS)	32
2. Środowiskowe Domy Samopomocy.....	36
X. Program usprawnień organizacyjnych i podwyższenia kompetencji pracowników OPS Praga-Południe	37
XI. Programy specjalistyczne na rzecz poszczególnych grup klientów	38
1. Projekt wspierania rodzicielstwa	38
2. Projekty adresowane do osób bezrobotnych i poszukujących pracy.....	40

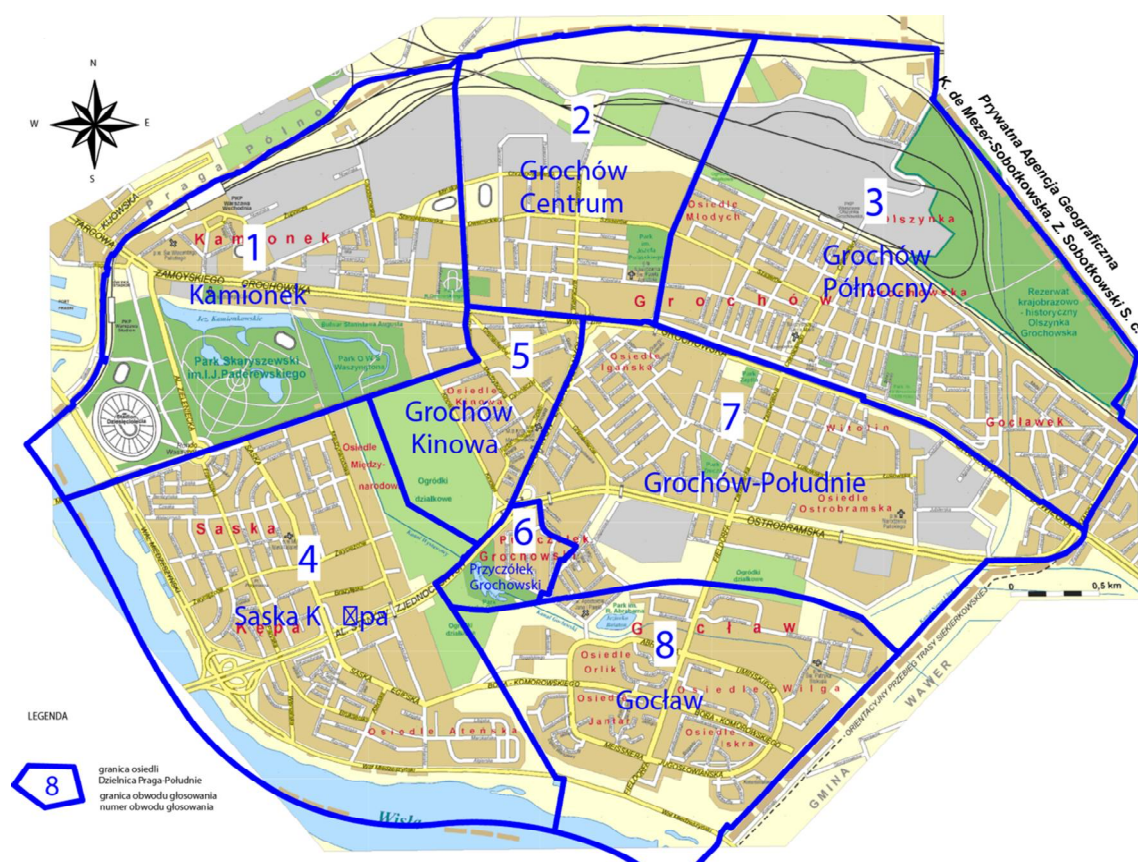
3. Program wychodzenia z bezdomności.....	43
4. Programy na rzecz społeczności romskiej	44
5. Działalność punktów nieodpłatnej pomocy prawnej	46
6. Projekt „Nie wyrzucaj, przekaz potrzebującym”	47
7. Projekt socjalny „Środowiskowy Program Rehabilitacji Społecznej Osób Uzależnionych od Alkoholu.”	47
8. Projekt „Z@OPIEKOWANI”	48
9. Projekt „Samodzielny w domu/Samodzielny w środowisku”	48
10.SOW Portal informacyjny Systemu Obsługi Wsparcia finansowanego ze środków PFRON	49
11. Inne działania i aktywności podejmowane w 2019 r	50
XII. Rekomendacje działań na 2020 rok	52
1. Kontynuacja działań projektowych rozpoczętych w 2019 roku	52
2. Nowe projekty finansowane ze źródeł zewnętrznych – projekty złożone do oceny.....	52
3. Projekty w trakcie opracowywania	54
XIII. Kontrola zarządcza.....	56
XIV. RODO	57
XV. Kontrole zewnętrzne przeprowadzone w OPS	58
XVI. Załączniki.....	59
1. Wykaz organizacji pozarządowych działających na terenie dzielnicy Praga-Południe m.st. Warszawy	59
2. Wykaz organizacji pozarządowych korzystających z budynków OPS	61

I. Wstęp

Dzielnica Praga-Południe jest usytuowana po prawobrzeżnej stronie miasta i jest drugą pod względem liczby mieszkańców Dzielnicą Warszawy. Obejmuje tereny przyłączone do Warszawy w XVIII, XIX i XX wieku o łącznej powierzchni 22,4 km². Charakteryzuje się dużą powierzchnią terenów zielonych, do których należą m.in. Park Skaryszewski i rezerwat Olszynka Grochowska. Jest zróżnicowana architektonicznie i funkcjonalnie. Łączy ze sobą zabudowę przemysłową (ZWAR, PZO, Wedel), willową z lat 20-tych i 30-tych XX (Saska Kępa) oraz osiedla mieszkaniowe z lat 60 i 70 (m.in. Kinowa, Ostrobramska, Igańska, Goctaw).

Dzielnica podzielona jest na 8 osiedli: Goctaw, Grochów-Centrum, Grochów-Kinowa, Grochów-Południowy, Grochów-Północny, Kamionek, Przyczółek Grochowski, Saska Kępa.

Rysunek 1. Plan dzielnicy Praga-Południe m.st. Warszawy z podziałem na osiedla mieszkaniowe



W ostatnich latach na terenie dzielnicy zrealizowano wiele ważnych inwestycji przyczyniających się do rozwoju dzielnicy i poprawy warunków życia jej mieszkańców. Są to m.in.:

- Trasa Siekierkowska – obecnie największa, po metrze, inwestycja komunikacyjna Warszawy,
- Stadion Narodowy – największy obiekt sportowy w Polsce, umożliwiający organizację widowisk sportowych, koncertów muzycznych i wydarzeń kulturalnych,
- kompleks architektoniczny z galerią handlową, przy Rondzie Wiatraczna – najważniejszym węzle komunikacyjnym Pragi-Południe,
- galerie handlowe wzdłuż ul. Ostrobramskiej,
- nowoczesne budynki mieszkalne w osiedlach Kamionek, Przyczółek Grochowski, Grochów Południe i Goctaw.

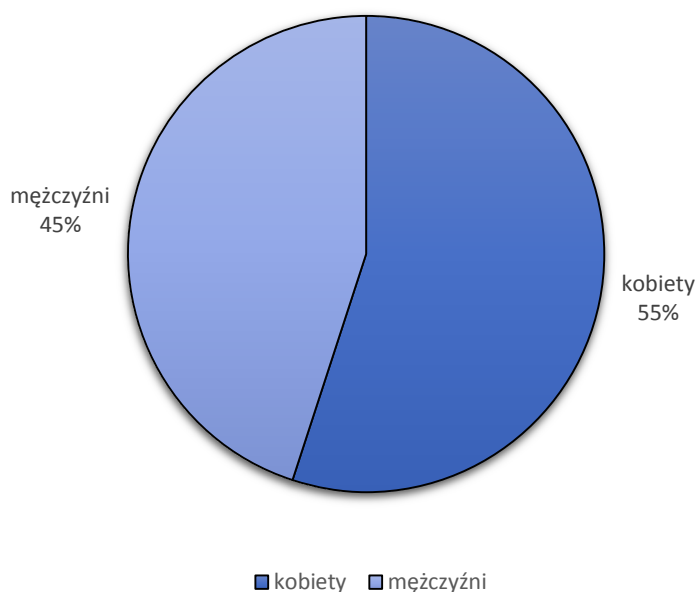
W najbliższym czasie planowana jest budowa linii tramwajowej, łączącej osiedle Goćław z centrum Warszawy.

Tabela 1. Struktura mieszkańców dzielnicy Praga-Południe wg wieku

Wiek	Kobiety	Mężczyźni
do 17 lat	14 537	15 362
18 – 59	48 151	---
18 – 64	---	47 404
60 i więcej	32 256	---
65 i więcej	---	14 908
Razem	94 944	77 674
Łączna liczba mieszkańców: 172 618		

W dzielnicy mieszka 172 618 osób, z których kobiety stanowią 55%¹ (Wykres 1). Większość populacji dzielnicy stanowią kobiety, przewyższając liczebnością mężczyzn zarówno w wieku produkcyjnym jak i poprodukcyjnym. Na 100 kobiet przypada niespełna 82 mężczyzn. Wyjątek stanowią nieletni mieszkańcy, wśród których jest więcej chłopców niż dziewczynek. Ponad połowa mieszkańców dzielnicy jest w wieku produkcyjnym (Wykres 2).

Wykres 1. Struktura mieszkańców dzielnicy Praga-Południe ze względu na płeć

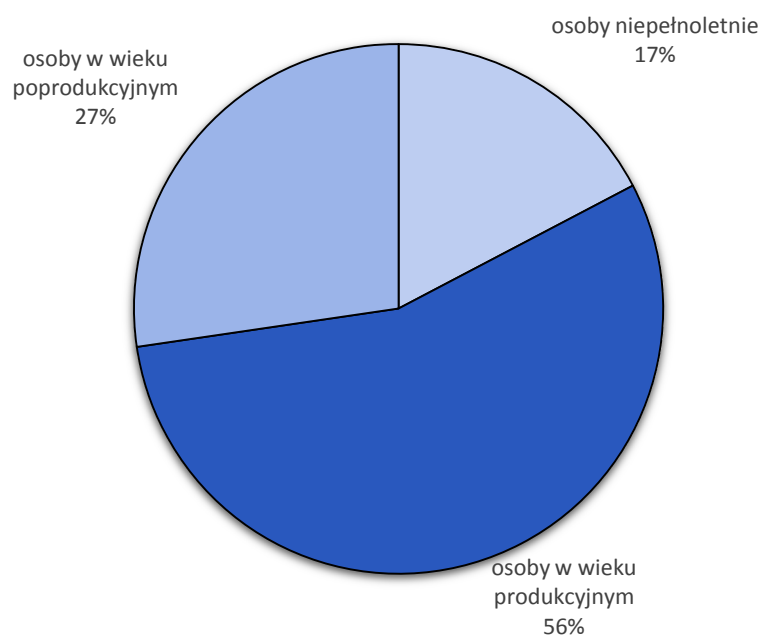


Ponad 77 000 to osoby w wieku nieprodukcyjnym (dzieci i seniorzy), co stanowi 44% ogółu mieszkańców. Jest to stosunkowo duży procent. W dzielnicy istnieje stosunkowo wysoki poziom bezrobocia. Na koniec grudnia 2018 r. zarejestrowanych było 2 363 mieszkańców dzielnicy Praga-Południe jako osoby bezrobotne².

¹ Dane statystyczne na podstawie informacji Delegatury Biura Administracji i Spraw Obywatelskich Urzędu m.st. Warszawy – Delegatura Praga-Południe.

² Raport Urzędu Pracy m.st. Warszawy, 2018.

Wykres 2. Struktura mieszkańców dzielnicy Praga-Południe m.st. Warszawy ze względu na wiek produkcyjny



Ośrodek Pomocy Społecznej Dzielnicy Praga-Południe na bieżąco weryfikuje sytuację społeczną mieszkańców i związane z nią potrzeby, dostosowując podejmowane działania tak, aby stanowiły odpowiedź na wszystkie problemy społeczne występujące na terenie dzielnicy.

II. Zadania Ośrodka Pomocy Społecznej Dzielnicy Praga-Południe

Pomoc społeczna jest instytucją polityki społecznej państwa mającą na celu umożliwienie osobom i rodzinom przezwyciężanie trudnych sytuacji życiowych, których nie są one w stanie pokonać wykorzystując własne środki, możliwości i uprawnienia.

Ośrodek Pomocy Społecznej Dzielnicy Praga-Południe m.st. Warszawy (OPS) jest wyodrębnioną jednostką organizacyjną administracji samorządowej, realizującą zadania pomocy społecznej na terenie dzielnicy. Współpracuje w tym zakresie z organizacjami społecznymi, kościołem katolickim, innymi kościołami, związkami wyznaniowymi, stowarzyszeniami, fundacjami, pracodawcami oraz osobami fizycznymi i prawnymi.

Zakres działania OPS określony jest szczegółowo w Statucie Ośrodka Pomocy Społecznej Dzielnicy Praga-Południe m. st. Warszawy stanowiącym załącznik nr 6 do uchwały nr XXIX/918/2008 Rady m.st. Warszawy z dnia 17 kwietnia 2008 roku (z późn. zm.).

Pracę OPS reguluje ustawa o pomocy społecznej z dnia 12 marca 2004 roku (Dz.U. 2019 poz. 1507, z późn. zm.) oraz akty wykonawcze do tej ustawy.

Pomocy społecznej udziela się osobom i rodzinom w szczególności z powodu:

- ubóstwa,
- sieroctwa,
- bezdomności,
- bezrobocia,
- niepełnosprawności,
- długotrwałej lub ciężkiej choroby,
- przemocy w rodzinie,
- potrzeby ochrony macierzyństwa lub wielodzietności,
- bezradności w sprawach opiekuńczo-wychowawczych i prowadzenia gospodarstwa domowego, zwłaszcza w rodzinach niepełnych lub wielodzietnych,
- braku umiejętności w przystosowaniu do życia młodzieży opuszczającej placówki opiekuńczo-wychowawcze,
- trudności w integracji osób, które otrzymały status uchodźcy,
- trudności w przystosowaniu do życia po zwolnieniu z zakładu karnego,
- alkoholizmu lub narkomanii,
- zdarzenia losowego i sytuacji kryzysowej,
- klęski żywiołowej lub ekologicznej.

Klienci OPS mogą korzystać z następujących form pomocy:

- **Pracy socjalnej i bezpłatnego poradnictwa świadczonego zarówno w miejscu zamieszkania, jak i na terenie OPS:**
 - informacji na temat przysługujących uprawnień,
 - bazy danych: domów pomocy społecznej, świetlic, klubów, ośrodków terapeutycznych i samopomocowych,
 - pomocy w załatwianiu trudnych spraw bytowych,
 - kierowania do schronisk dla bezdomnych, ośrodków dla samotnych matek, hosteli dla osób doświadczających przemocy w rodzinie,
 - pomocy w uzyskaniu miejsca w różnego rodzaju placówkach opiekuńczych, wychowawczych, leczniczych i innych,

- konsultacji: psychologicznych, pedagogicznych, prawnych,
- interwencji kryzysowej,
- psychoterapii indywidualnej,
- udziału w programach realizowanych na terenie OPS.

Ośrodek realizuje zadania własne oraz zadania zlecone przez m.st. Warszawa, określone w ustawie o pomocy społecznej i innych ustawach oraz zadania wynikające z porozumień zawartych z Wojewodą Mazowieckim, innymi jednostkami samorządu terytorialnego i administracją rządową. Są to:

- **świadczenia pieniężne**, m.in. zasiłki stałe, zasiłki okresowe, zasiłki celowe:
 - zgodnie z ustawą o pomocy społecznej prawo do świadczeń pieniężnych przysługuje osobom i rodzinom, w których dochód na osobę nie przekracza wysokości kryterium dochodowego określonego ww. ustawą. w uzasadnionych przypadkach pomoc finansową mogą otrzymać również osoby, których dochód przekracza to kryterium. Każda decyzja o przyznaniu lub odmowie świadczenia wymaga przeprowadzenia przez pracownika socjalnego wywiadu środowiskowego w miejscu zamieszkania osoby ubiegającej się o pomoc (wyjątkiem jest praca socjalna).
- **świadczenia niepieniężne**:
 - **rzeczowe**, np.: talony obiadowych do jadalni, obiady dla dzieci w szkołach, letnik wypoczynkowy dla dzieci, odzież i obuwie w odpowiednim rozmiarze, pośrednictwo w rozdawnictwie artykułów spożywczych i higienicznych, mebli i artykułów gospodarstwa domowego oraz sprzętu rehabilitacyjnego,
 - **usługowe**: usługi opiekuńcze, specjalistyczne usługi opiekuńcze dla osób: psychicznie chorych oraz niepełnosprawnych intelektualnie,
 - **instytucjonalne**: pomoc w znalezieniu miejsca w domu pomocy społecznej dla osoby, która ze względu na stan zdrowia, sytuację życiową, rodzinną, mieszkaniową i materialną tego wymaga – odbywa się to wyłącznie za zgodą osoby potrzebującej pomocy, jej przedstawiciela ustawowego lub po wydaniu postanowienia sądowego, zapewnienie miejsca w prowadzonych przez Ośrodek Dziennych Domach Pomocy Społecznej i Domu Dziennego Pobytu Centrum Alzheimer, zapewnienie miejsca w Środowiskowych Domach Samopomocy dla osób z zaburzeniami psychicznymi i dla osób upośledzonych umysłowo oraz mieszkańach chronionych prowadzonych przez m.st. Warszawa.

OPS przeprowadza **wywiady środowiskowe i wydaje decyzje w związku z potwierdzeniem prawa do świadczeń opieki zdrowotnej** wynikającego z art. 2 ust. 1 pkt 2 ustawy z dnia 27 sierpnia 2004 roku o świadczeniach opieki zdrowotnej finansowanych ze środków publicznych (Dz.U. 2019 poz. 2473).

Ponadto, od czerwca 2009 roku, zgodnie z ustawą o pomocy społecznej z dnia 12 marca 2004 roku (Dz.U. 2019 poz. 2473), OPS ma za zadanie **wypłatę wynagrodzenia za sprawowanie opieki opiekunom prawnym osób, co do których Sąd Rodzinny i Nieletnich wydał takie postanowienie**.

Na podstawie ustawy z dnia 9 czerwca 2011 roku o wspieraniu rodziny i systemie pieczy zastępczej (Dz.U. 2019 poz. 1818) OPS pełni rolę **organizatora pracy z rodzinami przeżywającymi trudności w sprawowaniu funkcji opiekuńczo-wychowawczych**. Zadanie to zostało przekazane OPS uchwałą Nr XXIX/614/2011 Rady m.st. Warszawy z dnia 15 grudnia 2011 roku (Dz. Urz. Woj. Maz. Nr 239, poz. 8501), zmieniającego uchwałę w sprawie nadania statutów ośrodkom pomocy społecznej m.st. Warszawy.

Na podstawie umów zawartych pomiędzy Miastem Stołecznym Warszawa, a organizacjami pozarządowymi prowadzącymi Środowiskowe Domy Samopomocy (ŚDS), OPS kompletuje dokumentację i wydaje **decyzje administracyjne dotyczące korzystania z pomocy ŚDS zlokalizowanych na terenie Dzielnicy Praga-Południe.**

W statucie OPS zawarte jest również zadanie **zapewniające obsługę organizacyjno-techniczną Zespołu Interdyscyplinarnego ds. Przeciwdziałania Przemocy w Rodzinie**, którego działalność reguluje ustawa o przeciwdziałaniu przemocy w rodzinie z dnia 29 lipca 2005 roku (Dz.U. z 2020 poz. 218). OPS zobowiązany jest także do **wyznaczenia swoich przedstawicieli do pracy w tym zespole.** Zadania te realizowane są od dnia 15 listopada 2011 roku.

Od lipca 2013 roku OPS realizuje zadanie **przeprowadzania rodzinnych wywiadów środowiskowych na potrzeby weryfikacji uprawnień do specjalnego zasiłku opiekuńczego lub, w przypadkach określonych w Ustawie z dnia 28 listopada 2003 roku o świadczeniach rodzinnych** (Dz.U. z 2020 poz. 111), do świadczenia pielęgnacyjnego.

Zadaniem powierzonym OPS na podstawie Uchwały Rady m. st. Warszawy z dnia 5 czerwca 2014 roku zmieniającej uchwałę w sprawie nadania statutów ośrodkom pomocy społecznej m.st. Warszawy **jest także przygotowanie dokumentacji niezbędnej do wydania decyzji administracyjnych przez Dyrektora Warszawskiego Centrum Pomocy Rodzinie w sprawie kierowania do Domów Pomocy Społecznej** (Dz. Urz. Woj. Maz. Nr 239, poz. 8501).

OPS jest również realizatorem rządowego Programu „Posiłek w szkole i w domu na lata 2019 – 2023” (Monitor Polski z 2018 r. poz. 1007)

Na podstawie ustawy z dnia 7 września 1991 roku o systemie oświaty (Dz.U. 2019 poz. 2197) OPS prowadzi sprawy w zakresie **weryfikacji i potwierdzenia okoliczności zawartych w oświadczeniach rodziców o przyjęcie dzieci do publicznych przedszkoli, innych form wychowania przedszkolnego, szkół i publicznych placówek**, weryfikacji oświadczeń o samotnym wychowywaniu dziecka oraz występowania do instytucji publicznych i organizacji pozarządowych celem uzyskania wyjaśnień i informacji zawartych w oświadczeniach.

Na podstawie Uchwał Rady m.st. Warszawy z dnia 31 maja 2012 r. pracownicy OPS są zaangażowani w **Procedurę rozpatrywania wniosku w sprawie przyjęcia dziecka do żłobka poza kolejnością w szczególnych okolicznościach, związanych z kryzysową sytuacją rodziny** poprzez wydawanie opinii poprzedzonych wywiadami oraz zebraniem niezbędnej dokumentacji.

Zadaniem wyznaczonym do realizacji przez OPS na podstawie Uchwały Rady m.st. Warszawy nr LVII/1489/2017 z dnia 16 listopada 2017 r. jest wsparcie rodzin uczestniczących w **Pilotażowym programie osłonowym dla osób, które poniosły zwiększone koszty ogrzewania budynku/lokalu mieszkalnego związane z trwałą zmianą systemu ogrzewania opartego na paliwie stałym na jeden z systemów ograniczających niską emisję „Zielone wsparcie”.**

W 2018 roku OPS uruchomił Jadłodzielnię w ramach budżetu partycypacyjnego dla mieszkańców Dzielnicy. W ramach tego zadania przyjmowane, przechowywane i wydawane są artykuły żywnościowe.

III. Struktura organizacyjna OPS

1. Działy OPS

- **Dyrekcja OPS** z siedzibą przy ul. Wiatracznej 11 oraz działy obsługujące pracę OPS
 - Dział Finansowo-Księgowy,
 - Dział Administracyjny,
 - Samodzielne stanowisko ds. kadr,
 - Samodzielne stanowisko radcy prawnego.
- **Filie Ośrodka**
 - Filia Nr 1 z siedzibą przy ul. Wiatracznej 11 obsługująca mieszkańców osiedli: Kamionek, Grochów Centrum, Grochów Północny oraz część Grochowa Południowego,
 - Filia Nr 2 z siedzibą przy ul. Walecznych 59 obsługująca mieszkańców osiedli: Saska Kępa, Przyczółek Grochowski, Goćław, Grochów Kinowa oraz część Grochowa Południowego.
- **Dział Pomocy Specjalistycznej OPS** z siedzibą przy ul. Paca 42 (wejście A i C)
 - Zespół Wsparcia Rodziny,
 - Zespół Wsparcia Psychologicznego,
 - Zespół Przeciwdziałania Przemocy,
 - Zespół Projektów Społecznych,
 - Zespół Asystentów.
- **Dzienne Domy Pomocy Społecznej**
 - Dzienny Dom Pomocy Społecznej z siedzibą przy ul. Walecznych 59, w strukturach którego funkcjonują cztery Kluby Seniora,
 - Dzienny Dom Pomocy Społecznej z siedzibą przy ul. Paca 42 (wejście B), w strukturach którego funkcjonują trzy Kluby Seniora.
- **Klub Integracji Społecznej** z siedzibą przy ul. Grochowskiej 259a.

2. Stan zatrudnienia

Tabela 2. Stan zatrudnienia w OPS

Lp.	Wyszczególnienie	Zatrudnienie na dzień 31.12.2019 r.	
		Liczba etatów	Liczba osób
1.	Dyrektor	1,00	1
2.	Wicedyrektor	1,00	1
3.	Kierownicy Filii	2,00	2
4.	Kierownicy Działów	4,00	4
5.	Pracownicy merytoryczni: (w tym m.in.: kierownicy zespołów, starsi specjaliści pracy socjalnej, specjaliści pracy socjalnej, starsi pracownicy socjalni, pracownicy socjalni, aspiranci pracy socjalnej, konsultanci, asystenci rodziny, terapeuci)	108,75	110
	w tym pracownicy socjalni:	67,00	67
6.	Pracownicy Działów Realizacji Świadczeń	9,00	19

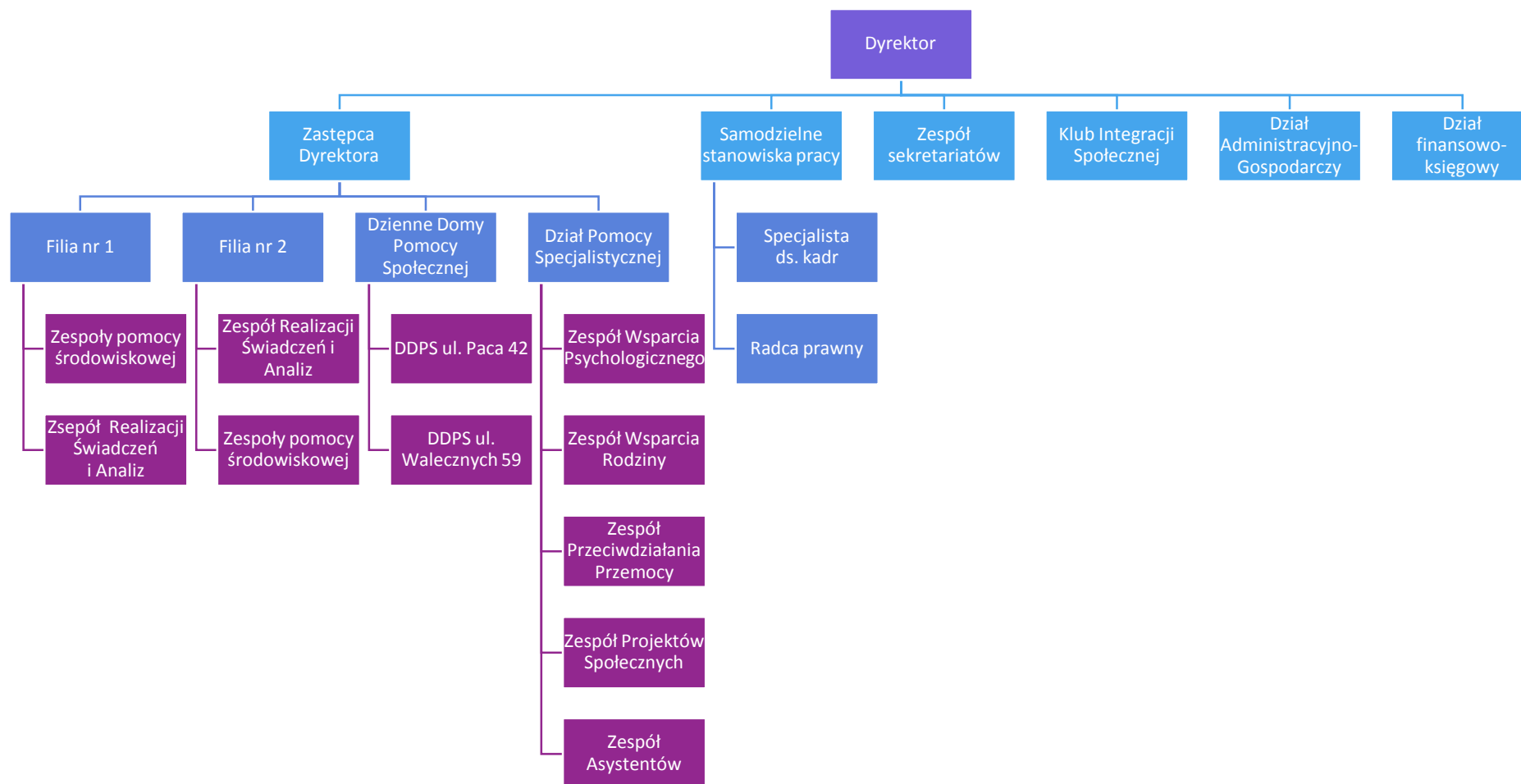
7.	Pozostali pracownicy (w tym m.in.: księgowość, dział administracyjny, samodzielne stanowisko ds. kadr)	25,90	28
8.	DDPS-y	12,88	13
	w tym pracownicy socjalni:	1,00	1
Liczba mieszkańców na jednego pracownika socjalnego		2 576	

Ośrodek Pomocy Społecznej etatów 151,65 osób 155

Dzienne Domy Pomocy Społecznej etatów 12,88 osób 13

Stan zatrudnienia na dzień 31 grudnia 2019 r. w etatach: 164,53.

3. Struktura organizacyjna OPS



4. Rozdzielenie postępowań administracyjnych od pracy socjalnej

W 2017 r. w OPS wprowadzony został model rozdzielenia postępowań administracyjnych od pracy socjalnej. Spośród zatrudnionych pracowników socjalnych wyłoniona została grupa specjalistów z szerokim doświadczeniem zawodowym zajmująca się pogłębioną/intensywną pracą socjalną. Pozwoliło to na podział zadań pomiędzy pracowników socjalnych i wyodrębnienie w każdym zespole pomocy środowiskowej 2 pracowników skoncentrowanych wyłącznie na intensywnej pracy socjalnej.

Intensywną pracą socjalną objęte zostały osoby i rodziny znajdujące się w szczególnie trudnej sytuacji życiowej. Jest ona wieloaspektowa i długotrwała. W jej trakcie pracownik socjalny asystuje, towarzyszy w rozwiązywaniu trudności, podejmuje działania mające na celu jak najszerszą aktywizację osoby na każdym etapie metodycznego postępowania. Oznacza to, że osoba/rodzina jest angażowana przez pracownika socjalnego w proces planowania i realizacji działań oraz ich oceny. Prowadzenie pracy socjalnej z tą osobą lub grupą wymaga stosowania przez pracownika socjalnego szerokiej palety metodycznych działań w pracy socjalnej.

5. Podnoszenie kwalifikacji i jakości obsługi klientów

Wszyscy zatrudnieni pracownicy podnosili kwalifikacje oraz umiejętności interpersonalne poprzez udział w szkoleniach.

W 2019 r. OPS zorganizował dla pracowników następujące szkolenia:

- Zarządzanie zespołem (dla 22 osób),
- Poprawność językowa i pisanie pism urzędowych (dla 28 osób),
- Prawa pacjenta (dla 28 osób),
- Doradztwo specjalistyczne dla członków zespołu interdyscyplinarnego i grup roboczych „Ochrona osób doznających przemocy w rodzinie w świetle uwarunkowań prawno-karnych” (dla 48 osób),
- Przemoc wobec osób starszych (dla 12 osób),
- RODO w pomocy społecznej (dla 54 osób),
- Upadłość konsumencka (dla 24 osób),
- Radzenie sobie z klientem używającym gróźb (dla 29 osób),
- Kodeks postępowania administracyjnego w pomocy społecznej (dla 29 osób),
- Jak udzielać pierwszej pomocy (dla 13 osób),
- Kontrola zarządcza w 2019 r. (dla 10 osób),
- Postępowanie administracyjne w sprawie przyznania świadczenia z pomocy społecznej (dla 32 osób).

W latach 2018 – 2019 OPS realizował projekt „Profesjonalni i Pomocni”, w ramach którego pracownicy OPS wzięli udział w wybranych szkoleniach tematycznych, a także skorzystali z cyklicznych zajęć superwizyjnych. Działając na rzecz poprawy warunków pracy i obsługi klientów w ramach w/w projektu zatrudniono dodatkowo 4 pracowników socjalnych oraz doposażono istniejące stanowiska pracy, m.in. poprzez zakup sprzętu komputerowego. Przeprowadzono również prace remontowe w zakresie dostosowania łazienki dla klientów do potrzeb osób niepełnosprawnych w Filii nr 2.

Ponadto w 2019 roku rozpoczął się proces przechodzenia z przeprowadzania wywiadów rodzinnych środowiskowych w wersji papierowej na przeprowadzanie wywiadów elektronicznych.

IV. Plan i wykonanie budżetu

1. Plan i wykonanie budżetu

Wydatki bieżące i majątkowe 2019 r.

Dział 755 – Wymiar sprawiedliwości

Plan: 7 585 zł Wykonanie: 7 584,98 zł, tj. 100 % planu

Rozdział 75515 – Nieodpłatna pomoc prawna

Plan: 7 585 zł Wykonanie 7 584,98 zł, tj. 100 % planu

Dział 801 – Oświata i wychowanie

Plan: 30 818 zł Wykonanie: 30 818,00 zł, tj. 100 % planu

Rozdział 80195 – Pozostała działalność

Plan: 30 818 zł Wykonanie: 30 818,00 zł, tj. 100 % planu

Wydatki w tym rozdziale zaplanowano na realizację Programu integracji społeczności romskiej w Polsce na lata 2014-2020 pn. „Romano dzipen”

Dział 851 – Ochrona zdrowia

Plan: 78 726 zł Wykonanie: 78 726 zł, tj. 100 % planu

Rozdział 85195 – Pozostała działalność

Plan: 78 726 zł Wykonanie: 78 726 zł, tj. 100 % planu

Wydatki w tym rozdziale zaplanowano na:

- pokrycie kosztów postępowania w sprawach świadczeniobiorców innych niż ubezpieczeni spełniający kryteria dochodowe, o których mowa w art. 8 ustawy z dnia 12 marca 2004 roku o pomocy społecznej, zgodnie z art. 7 ust. 2 ustawy z 27 sierpnia 2004 roku o świadczeniach opieki zdrowotnej finansowanych ze środków publicznych; zadanie to realizowane jest jako zadanie zlecone z zakresu administracji rządowej. Pracownicy socjalni OPS przeprowadzają postępowania w tej sprawie;
- Budżet Partycypacyjny – projekt pn. „Defibrylator na Goławiu” – 7 500 złotych.

Dział 852 – Pomoc społeczna

Plan: 26 711 636 zł Wykonanie: 26 537 772,23 zł, tj. 99,35 % planu

Rozdział 85203 – Ośrodki wsparcia

Plan: 1 505 628 zł Wykonanie: 1 490 126,69 zł, tj. 98,97 % planu

Na wydatki tego rozdziału złożyły się koszty funkcjonowania dwóch Dziennych Domów Pomocy Społecznej.

W Dziennych Domach zatrudnionych jest 13 osób (stan zatrudnienia na 31 grudnia 2019 roku). W okresie sprawozdawczym poniesiono wydatki na wynagrodzenia i pochodne od wynagrodzeń pracowników Domów w kwocie 1 053 318,47 oraz wydatki rzeczowe w kwocie 436 808,22 zł, z czego finansowano: zakup artykułów żywnościowych, materiałów biurowych, czystościowych, zakup energii, zakup usług remontowych, usługi pozostałe, opłaty pocztowe, telefoniczne, monitoring, wywóz śmieci, zakup imprez kulturalnych dla pensjonariuszy, a także odpis na zakładowy fundusz świadczeń socjalnych. Z Dziennych Domów Pomocy Społecznej w 2019 roku korzystało 70 osób.

Rozdział 85205 – Zadania w zakresie przeciwdziałania przemocy w rodzinie

Plan: 12 900 zł Wykonanie: 12 899,31 zł, tj. 99,99 % planu

W ramach rozdziału OPS realizował Program pomocy osobom i rodzinom z problemem przemocy na terenie Dzielnicy Praga Południe. Na realizację programu została wydatkowana kwota w wysokości 12 899,31 zł.

Rozdział 85213 – Składki na ubezpieczenia zdrowotne opłacane za osoby pobierające niektóre świadczenia z pomocy społecznej

Plan: 428 500 zł Wykonanie: 427 681,97 zł, tj. 99,81 % planu

Zgodnie z ustawą o pomocy społecznej z dnia 12 marca 2004 roku opłacanie składek na ubezpieczenie zdrowotne, o których mowa w przepisach o świadczeniach opieki zdrowotnej, od sierpnia 2009 roku jest zadaniem własnym Gminy, dotacja na ten cel przekazywana jest z budżetu Wojewody.

Z planowanych środków w tym rozdziale, w okresie sprawozdawczym wydatkowano 427 681,97 zł na opłacenie składek na ubezpieczenia zdrowotne dla 840 osób pobierających świadczenia z Ośrodka Pomocy Społecznej.

Rozdział 85214 – Zasiłki i pomoc w naturze oraz składki na ubezpieczenia emerytalne i rentowe

Plan: 3 601 791 zł Wykonanie: 3 599 699,35 zł, tj. 99,94 % planu

Rozdział 85230 – Pomoc w zakresie dożywiania

Plan: 1 177 980 zł Wykonanie: 1 175 528,87 zł, tj. 99,79 % planu

W ramach rozdziału 85230 wydatkowano kwotę 1 175 528,87 zł na świadczenia społeczne z tytułu realizacji Rządowego Programu Dożywiania.

Świadczenia wymienione poniżej, tj. zasiłki celowe na żywność, obiady dla dorosłych i dzieci oraz zasiłki okresowe finansowane są z budżetu gminy jak i wojewody.

Tabela 3. Wydatki z budżetu OPS w 2019 r. świadczenia: zasiłki celowe na żywność, obiady dla dorosłych i dzieci oraz zasiłki okresowe finansowane są z budżetu gminy jak i wojewody

Rozdział	Rodzaj świadczenia	Liczba osób	Kwota wydatkowana w zł	Ogółem
85214 – budżet gminy	zasiłki celowe	2041	1 754 820	1 754 820
Rządowy Program Dożywiania				
85230 – budżet wojewody	obiady dla dorosłych	227	810 319	2 004 994
85214 – budżet gminy	obiady dla dzieci	329	173 165	
	zasiłki dożywianie		1 021 510	
Dożywianie poza programem				
85214 – budżet gminy	obiady dla dorosłych	104	267 062	378 067
	obiady dla dzieci	71	51 195	
	zasiłki na żywność		59 810	
85214 – budżet gminy	sprawienie pogrzebu	28	80 000	80 000
85214 – budżet gminy	zasiłki okresowe		77 882	557 348
85214 – budżet wojewody	zasiłki okresowe	310	479 466	
Ogółem:				4 775 229

Łączne wydatki poniesione na dożywianie w 2019 roku (Rządowy Program i budżet Gminy) wyniosły 2 385 061 zł.

Rozdział 85216 – Zasiłki stałe

Plan: 5 037 741 zł Wykonanie: 5 035 680,17 zł, tj. 99,96 %

Tabela 4. Zasiłki stałe

Rodzaj świadczenia	Liczba osób	Kwota wydatkowana w zł
Zasiłki stałe	914	5 035 680

Powyższe środki na zasiłki stałe zostały wydatkowane z budżetu Wojewody.

Rozdział 85219 – Ośrodki pomocy społecznej

Plan: 14 943 674 zł Wykonanie: 14 792 750,85 zł, tj. 98,99 % planu

Wydatki Ośrodka Pomocy Społecznej realizującego zadania z zakresu pomocy mieszkańcom Dzielnicy Praga-Południe, przedstawiają się następująco:

- **wynagrodzenia wraz z pochodnymi:** **13 004 081,81 zł**
w tym m. in.: wynagrodzenia 142,90 etatów pracowników

- **wydatki rzeczowe:** **1 694 814,04 zł**
w tym m.in. na: zakup materiałów i wyposażenia (m.in. komputery, urządzenia do serwerowni, materiały biurowe, środki czystości, druki), zakup energii, zakup usług remontowych, usług pozostałych (opłaty pocztowe, telefoniczne, szkolenia, wywóz nieczystości, nadzór nad oprogramowaniem komputerowym, konserwacja oprogramowania znajdującego się w OPS), a także odpisy na zakładowy fundusz świadczeń socjalnych
- **wydatki majątkowe:** **75 000,00 zł**
w tym zakup samochodu OPEL Astra V ST Enjoy D14XFL MT6 125 KM na bieżące potrzeby OPS.

Wkład własny do projektu realizowanego w ramach środków unijnych pn. „Celem jest praca”:

18 855,00 zł

Rozdział 85228 – Usługi opiekuńcze i specjalistyczne usługi opiekuńcze

Plan: 2 522 zł Wykonanie: 2 505,02 zł, tj. 99,33 % planu

W okresie sprawozdawczym usługami opiekuńczymi i specjalistycznymi usługami opiekuńczymi objęto 832 osób, które z uwagi na podeszły wiek, niepełnosprawność. Ze specjalistycznych usług opiekuńczych dla osób z zaburzeniami psychicznymi skorzystało 108 osób. Finansowanie usług ze środków wojewody wyniosło – 2 505,02 zł.

Rozdział 85231 – Pomoc dla uchodźców

Plan: 900 zł Wykonanie: 900 zł, tj. 100 % planu

Powyższa kwota została wypłacona jako zasiłki celowe na udzielenie schronienia, posiłku i niezbędnego ubrania 1 cudzoziemcowi, którzy uzyskali zgodę na pobyt tolerowany na terytorium RP.

Działy 853 – Pozostałe zadania w zakresie polityki społecznej

Plan: 924 348 zł Wykonanie: 909 993,65 zł tj. 98,45 % planu

Rozdział 85395 – Pozostała działalność

Plan: 924 348 zł Wykonanie: 909 993,65 zł tj. 98,45 % planu

W rozdziale 85395 wydatkowano środki na :

- aktywizację zawodową bezrobotnych mieszkańców Dzielnicy kwotę 29 092,75 zł. Zadanie to realizowane było przez Klub Integracji Społecznej, który funkcjonuje w Dziale Pomocy Specjalistycznej OPS. Zadanie to realizowane było przez Zespół ds. przeciwdziałania bezrobociu, który funkcjonuje w Dziale Pomocy Specjalistycznej OPS;
- GAPIR – 72 153,02 zł
- programy na rzecz środowiska lokalnego, które ukierunkowane są na aktywizowanie lokalnej społeczności w celu uzyskiwania pomocy i wsparcia w rozwiązywaniu trudności życiowych, programy związane z przeciwdziałaniem wykluczeniu społecznemu dla osób uzależnionych, przewlekle chorych, niepełnosprawnych oraz programy realizowane dla seniorów (m.in. prowadzenie 7 Klubów Seniora, zajęcia teatralne, Festiwal Piosenki Seniorów, Bal Seniora), których celem jest utrzymanie seniorów w jak najlepszej kondycji psychospołecznej i zapewnienie aktywnego uczestnictwa w życiu społecznym – 196 916,58 zł.

Ponadto w ramach rozdziału 85395 OPS realizował 4 projekty unijne:

- „Aktywna Rodzina” – 189 943,72 zł
 - Projekt skierowany był do rodzin z dziećmi, którego celem jest wzrost aktywności społeczno-zatrudnieniowej i opiekuńczo-wychowawczej, a także wzrost umiejętności i kompetencji rodzicielskich. Uczestnikami projektu jest 50 osób (matek, ojców, rodziców), którzy

poprzez realizację działań projektowych tj. warsztaty, wsparcie asystenta rodziny, zajęcia integracyjne i edukacyjne zwiększyły swoją efektywność i skuteczność w procesie wychowawczym.

- „Celem jest praca” – 169 839,93 zł
 - Projekt skierowany był do osób zagrożonych ubóstwem lub wykluczeniem społecznym, którego celem jest aktywizacja społeczna i zawodowa. W 2019 r. w projekcie uczestniczyło 10 osób, które objęte były m.in. konsultacjami specjalistycznymi oraz szkoleniami i kursami zawodowymi. Projekt jest kontynuowany w roku 2020.
- „Profesjonalni i Pomocni” – 227 397,30 zł
 - Projekt, którego celem było podniesienie jakości i efektywności usług Ośrodka świadczonych na rzecz mieszkańców Dzielnicy, a obejmujący szkolenia i superwizje dla pracowników, zatrudnienie 4 pracowników socjalnych, doposażenie stanowisk pracy oraz dostosowanie OPS do potrzeb klientów z niepełnosprawnością ruchową. W związku z niemożliwością wykonania szkolenia w grudniu 2018 r. środki w wysokości 144.880 zł zostały przeniesione do wydatków w roku 2019.
- „Q samodzielności” – 24 650,35 zł
 - Projekt skierowany do rodzin z dziećmi, którego celem jest wzrost aktywności społeczno-zatrudnieniowej i opiekuńczo-wychowawczej, a także wzrost umiejętności i kompetencji rodzicielskich. Uczestnikami projektu było 50 osób (matek, ojców, rodziców), którzy poprzez realizację działań projektowych tj. warsztaty, wsparcie asystenta rodziny, zajęcia integracyjne i edukacyjne będą mogły zwiększyć swoją efektywność i skuteczność w procesie wychowawczym.

Działy 855 – Wspieranie rodziny

Plan: 608 155 zł Wykonanie: 606 753,23 zł tj. 99,77 % planu

Rozdział 85504 – Wspieranie rodzin

Plan: 608 155 zł Wykonanie: 606 753,23 zł tj. 99,77 % planu

W rozdziale 85504 w okresie sprawozdawczym wydatkowano 606 753,23 zł, (z budżetu Wojewody 114 062 zł; z budżetu Gminy 492 691,23 zł) na wynagrodzenia i pochodne od wynagrodzeń asystentów rodziny, środki czystości i pranie odzieży, materiały biurowe, fundusz socjalny, dopłaty do biletów oraz pokrycie kosztów funkcjonowania 15 rodzin wspierających, które obejmowały opieką 31 dzieci.

Zadanie wynikające z ustawy o wspieraniu rodziny i systemie pieczy zastępczej, którego głównym celem jest wspieranie rodzin przeżywających trudności w wypełnianiu funkcji opiekuńczo – wychowawczych oraz przeciwdziałanie umieszczeniu dzieci w pieczy zastępczej. W 2019 roku 8 asystentów rodziny, w tym 1 lider asysty rodzinnej objęli wsparciem 112 rodzin (202 dzieci).

Poziom wydatkowania w rozdziale 85504 wynika z faktu, iż wynagrodzenia asystentów rodziny są dofinansowane ze środków Wojewody. W 2019 r. OPS otrzymał dotację na realizację tego zadania w drugiej połowie grudnia, co uniemożliwiło pełne wydatkowanie środków.

Tabela 5. Szczegółowa analiza planu i wykonania budżetu w działach 755, 801, 851, 852, 853 i 855 w 2019 r. w złotych

Dział	Rozdział	Gmina		Wojewoda		Środki unijne (EFS)		Łącznie (G+W+EFS)		% wyk. do planu	
		plan	wykonanie	plan	wykonanie	plan	wykonanie	plan	Wykonanie		
755	Wymiar sprawiedliwości										
	75515 Nieodpłatna pomoc prawna	0,00	0,00	7 585,00	7 584,98	0,00	0,00	7 585,00	7 584,98	100,00	
801	Oświata i wychowanie										
	80195 Pozostała działalność	15 000,00	15 000,00	15 818,00	15 818,00	0,00	0,00	30 818,00	30 818,00	100,00	
851	Ochrona zdrowia										
	85195 Pozostała działalność	7 500,00	7 500,00	71 226,00	71 226,00	0,00	0,00	78 726,00	78 726,00	100,00	
852	Pomoc społeczna	85203 Ośrodki Wsparcia	1 499 949,00	1 484 776,08	5 679,00	5 350,61	0,00	0,00	1 505 628,00	1 490 126,69	98,97
		85205 Zadania w zakresie przeciwdziałania przemocy w rodzinie	12 900,00	12 899,31	0,00	0,00	0,00	0,00	12 900,00	12 899,31	99,99
		85213 Składki na ubezpieczenie zdrowotne opłacone za osoby pobierające świadczenia pomocy społecznej	0,00	0,00	428 500,00	427 681,97	0,00	0,00	428 500,00	427 681,97	99,81
		85214 Zasiłki i pomoc w naturze oraz składki na ubezpieczenia społeczne	3 121 914,00	3 120 233,41	479 877,00	479 465,94	0,00	0,00	3 601 791,00	3 599 699,35	99,94

Dział	Rozdział	Gmina		Wojewoda		Środki unijne (EFS)		Łącznie (G+W+EFS)		% wyk. do planu
		plan	wykonanie	plan	wykonanie	plan	wykonanie	plan	Wykonanie	
852 Pomoc społeczna (cd.)	85216 Zasiłki stałe	0,00	0,00	5 037 741,00	5 035 680,17	0,00	0,00	5 037 741,00	5 035 680,17	99,96
	85219 Ośrodek Pomocy Społecznej	13 818 944,00	13 668 022,59	1 124 730,00	1 124 728,26	0,00	0,00	14 943 674,00	14 792 750,85	98,99
	85228 Usługi opiekuńcze i specjalistyczne usługi opiekuńcze	0,00	0,00	2 522,00	2 505,02	0,00	0,00	2 522,00	2 505,02	99,33
	85231 Pomoc dla uchodźców	0,00	0,00	900,00	900,00	0,00	0,00	900,00	900,00	100,00
	85230 Pomoc społeczna w zakresie dożywiania	0,00	0,00	1 177 980,00	1 175 528,87	0,00	0,00	1 177 980,00	1 175 528,87	99,79
853 Pozostała działalność w zakresie polityki społecznej Rodzina	85395 Pozostała działalność	227 354,00	226 009,33	79 305,00	72 153,02	617 689,00	611 831,30	924 348,00	909 993,65	98,45
855 Rodzina	85504 Wspieranie rodziny	494 093,00	492 691,23	114 062,00	114 062,00	0,00	0,00	608 155,00	606 753,23	99,77
Ogółem		19 197 654,00	19 027 131,95	8 545 925,00	8 532 684,84	617 689,00	611 831,30	28 361 268,00	28 171 648,09	99,33

V. Świadczenia z pomocy społecznej³

1. Struktura rodzin

Tabela 6. Liczebność osób i rodzin korzystających ze wsparcia OPS

WYSZCZEGÓLNIENIE		LICZBA RODZIN	LICZBA OSÓB W RODZINACH
RODZINY OGÓŁEM		3 585	5 802
o liczbie osób	1	2 465	2 465
	2	526	1052
	3	304	912
	4	179	716
	5	55	275
	6 i więcej	56	382
w tym (z wiersza 1) rodziny z dziećmi ogółem:		641	2 256
o liczbie dzieci	1	273	707
	2	237	845
	3	79	357
	4	29	172
	5	14	98
	6	6	47
	7 i więcej	3	30
RODZINY NIEPEŁNE OGÓŁEM		245	779
o liczbie dzieci	1	95	203
	2	94	303
	3	37	155
	4 i więcej	19	118
RODZINY EMERYTÓW I RENCISTÓW OGÓŁEM		1022	1 227
o liczbie osób	1	860	860
	2	135	270
	3	19	57
	4 i więcej	8	40

W roku 2019 z pomocy społecznej na terenie dzielnicy Praga-Południe skorzystało łącznie 3 585 rodzin (5 802 osób). W porównaniu do roku 2018 z pomocy skorzystało 185 rodzin więcej, wzrosła również liczba rodzin z dziećmi korzystających z pomocy ośrodka. Jedynie w przypadku rodzin emerytów i rencistów ilość spadła o 32 rodziny. Mimo niewielkiego spadku rodziny emerytów i rencistów nadal stanowią ok. 29% wszystkich korzystających z pomocy oferowanej przez OPS. Wynika to w głównej mierze z trudnej sytuacji tej grupy rodzin, ale również ze wzrostu liczby osób w podeszłym wieku. Emeryci i renciści korzystający z pomocy ośrodka to w 84% osoby samotne.

³ Na podstawie MRPiPS-03 Sprawozdanie roczne z udzielonych świadczeń pomocy społecznej – pieniężnych, w naturze i usługach za I-XII 2019 r.

2. Osoby i rodziny objęte poszczególnymi rodzajami pomocy finansowej

Tabela 7. Osoby i rodziny objęte poszczególnymi rodzajami pomocy finansowej

Formy pomocy	Liczba osób, którym przyznano decyzję świadczenie	Liczba rodzin	Liczba osób w rodzinach	Liczba świadczeń	Wartość świadczeń w zł
Zasiłki stałe	914	902	1021	9 326	5 035 680
Zasiłki okresowe	310	307	488	1 450	557 347
Zasiłki celowe i w naturze ogółem:	1 454	1440	2 277	-	2 834 539
w tym: zasiłki celowe specjalne	631	630	992	3 752	584 235

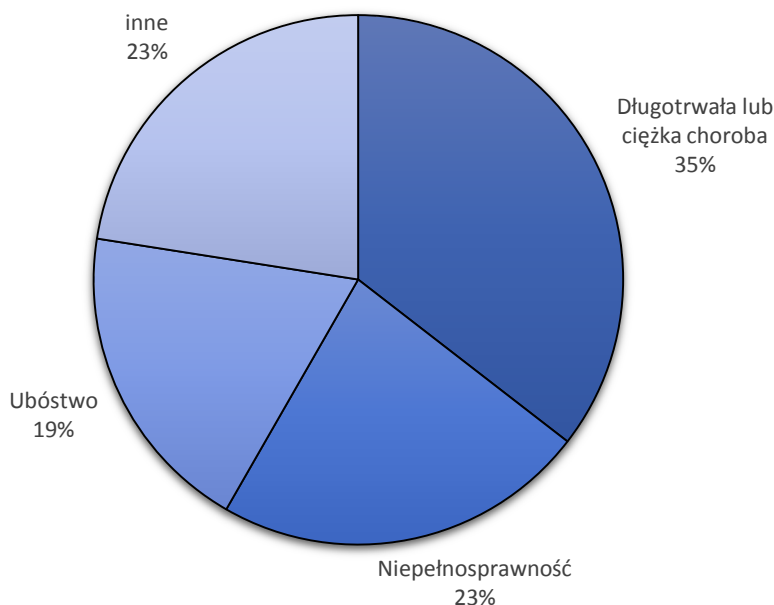
3. Powody udzielania świadczeń

Tabela 8. Powody udzielania świadczeń

Powód trudnej sytuacji życiowej	Liczba rodzin	Liczba osób w rodzinach
Ubóstwo	1178	1705
Sieroctwo	1	4
Bezdomność	123	129
Potrzeba ochrony macierzyństwa w tym:	142	644
wielodzietność	87	472
Bezrobocie	407	864
Niepełnosprawność	1403	1882
Długotrwała lub ciężka choroba	2179	2973
Bezradność w sprawach opiekuńczych i prowadzeniu gospodarstwa domowego – ogółem w tym:	390	1040
rodziny niepełne	199	595
rodziny wielodzietne	58	314
Przemoc w rodzinie	34	102
Potrzeba ochrony ofiar handlu ludźmi	3	7
Alkoholizm	156	223
Narkomania	54	78
Trudności w przystosowaniu do życia po zwolnieniu z zakładu karnego	38	47
Trudności w integracji osób, które otrzymały status uchodźcy lub ochronę uzupełniającą	23	71
Zdarzenie losowe	6	11
Sytuacja kryzysowa	6	9
Kłęska żywiołowa lub ekologiczna	0	0

Najczęstsze przyczyny udzielania pomocy to długotrwała lub ciężka choroba oraz niepełnosprawność, a także wysoka liczba rodzin korzystających ze świadczeń pomocy społecznej z powodu ubóstwa. Powody udzielania pomocy, które dominują wśród przyczyn znalezienia się w trudnej sytuacji życiowej, w głównej mierze dotyczą rodzin/środowisk, w których funkcjonują osoby starsze, co podkreśla konieczność rozwijania wsparcia dla tej grupy społecznej.

Wykres 3. Najczęściej występujące powody udzielania świadczeń



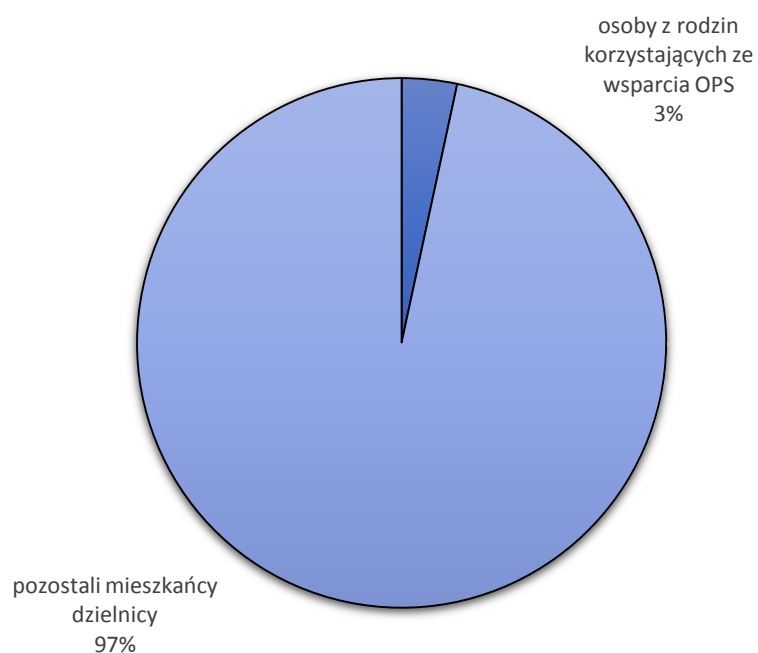
4. Świadczenia na rzecz rodziny

Tabela 9. Świadczenia na rzecz rodzin

Wyszczególnienie	Liczba osób, którym przyznano decyzją świadczenie	Liczba rodzin	Liczba osób w rodzinach
Świadczenia przyznane w ramach zadań zleconych i zadań własnych (bez względu na ich rodzaj, formę, liczbę oraz źródło finansowania)	2926	2528	3774
Świadczenia przyznane w ramach zadań zleconych (bez względu na ich rodzaj, formę i liczbę)	74	73	145
Świadczenia przyznane w ramach zadań własnych (bez względu na ich rodzaj, formę i liczbę)	2900	2509	3713
Pomoc udzielana w postaci pracy socjalnej – ogółem	-	3358	5459
w tym wyłącznie w postaci pracy socjalnej	-	1057	2028
Interwencja kryzysowa	-	141	252
Poradnictwo specjalistyczne (m.in. prawne, psychologiczne, rodzinne)	-	2443	3659

Poniższy wykres ilustruje liczbę osób korzystających z pomocy społecznej w stosunku do ogólnej liczby mieszkańców dzielnicy Praga-Południe m.st. Warszawy. Liczba klientów OPS stanowi 3,1 % ogólnej liczby mieszkańców. Odsetek ten uwzględnia liczbę osób w rodzinach korzystających z pomocy społecznej.

Wykres 4. Osoby korzystające ze wsparcia OPS na tle ogółu mieszkańców dzielnicy



Wykres ilustruje wysoką skuteczność działań OPS, wskazując na zawężanie się kręgu osób korzystających z pomocy finansowej w stosunku do lat ubiegłych. Znaczną część klientów OPS stanowią osoby, z którymi prowadzona jest intensywna praca socjalna, poradnictwo psychologiczne lub interwencja kryzysowa. Mieszkańcy Dzielnicy oczekują coraz częściej pomocy ze strony specjalistów. Uwidacznia się trend (w stosunku do lat ubiegłych), iż odbiorcy wsparcia oczekują ze strony OPS o wiele bardziej rozbudowanej oferty usługowej, z której jedynie część skoncentrowana jest na pomocy finansowej.

VI. Praca socjalna i inne formy pomocy

Praca socjalna w rozumieniu art. 45 ustawy o pomocy społecznej 12 marca 2004 roku (Dz.U. 2019 poz. 1507, z późn. zm.) oznacza działania podejmowane na rzecz poprawy funkcjonowania osób i rodzin w ich środowisku społecznym. Praca socjalna prowadzona jest:

- z osobami i rodzinami w celu rozwinięcia lub wzmocnienia ich aktywności i samodzielności życiowej,
- praca z grupami osób o określonych rodzajach trudności,
- ze społecznością lokalną w celu zapewnienia współpracy i koordynacji działań instytucji i organizacji istotnych dla zaspokajania potrzeb członków społeczności.

Praca socjalna może być prowadzona w oparciu o kontrakt socjalny, który jest zawierany z osobą lub rodziną znajdującą się w trudnej sytuacji życiowej w celu określenia sposobu współdziałania w rozwiązywaniu jej problemów. Praca socjalna świadczona jest bez względu na posiadany dochód. Nie wymaga wydania decyzji administracyjnej.

Krótkoterminowa praca socjalna prowadzona jest przez pracowników ds. postępowań administracyjnych, natomiast jej intensywną formą zajmują się pracownicy socjalni ds. intensywnej pracy socjalnej przy współudziale innych specjalistów.

1. Praca socjalna

Pracownicy socjalni w okresie sprawozdawczym realizowali pracę socjalną wobec **3 358 rodzin (5 459 osób w rodzinach)**.

Działania podejmowane w ramach pracy socjalnej polegały na:

- udzielaniu informacji i poradnictwa,
- motywowaniu do zmian mających na celu poprawę sytuacji bytowej i zdrowotnej osób i rodzin,
- pomocy w pisaniu pism i pośredniczeniu w sprawach dotyczących wyjaśnienia sytuacji klientów,
- dokonywaniu diagnozy środowiska,
- kierowaniu do organizacji i instytucji udzielających pomocy specjalistycznej,
- pomocy w redagowaniu pism do sądów, dotyczących spraw rodzinnych i alimentacyjnych,
- uczestniczeniu w sprawach sądowych w charakterze wnioskodawców lub świadków,
- tworzeniu wspólnie z rodzinami i osobami korzystającymi ze wsparcia planów pomocy pozamaterialnej i zawieraniu kontraktów oraz ustalaniu zadań i spraw koniecznych do załatwienia w celu poprawy sytuacji,
- współpracy ze szkołami, instytucjami i innymi placówkami (m.in. świetlicami) w celu ustalenia sytuacji małoletnich dzieci,
- współpracy z Policją, Strażą Miejską, Kuratorską Służbą Sądową w celu zwiększenia bezpieczeństwa osób i rodzin, szczególnie w zakresie przeciwdziałania przemocy domowej i zapewnienia warunków zabezpieczających zdrowie małoletnich dzieci,
- monitorowaniu środowiska pod kątem wywiązywania się z dokonywanych ustaleń oraz udzielania pomocy w załatwianiu trudnych spraw,
- współpracy z Działem Pomocy Specjalistycznej OPS,
- udziale w posiedzeniach zespołów interdyscyplinarnych poświęconych pomocy rodzinom z trudnościami wychowawczymi,

- udziale w posiedzeniach grup roboczych i wdrażaniu ustalonych działań na rzecz pomocy rodzinom z problemem przemocy.

Praca socjalna wykonywana przez pracowników socjalnych jest najbardziej niewymiernym elementem działań podejmowanych wobec osób i rodzin korzystających z pomocy OPS. Trudno oszacować efekty pracy socjalnej m.in. z powodu długofalowości podejmowanych działań, złożoności problemów, a także zdarzających się powrotów do dysfunkcji, w szczególności osób uzależnionych. Praca socjalna jest źródłem satysfakcji zawodowej pracowników socjalnych, ale też z uwagi na jej poziom trudności i złożoności bywa częstą przyczyną wypalenia zawodowego.

2. Działania pomocowe w Dziale Pomocy Specjalistycznej

Dział Pomocy Specjalistycznej realizuje działania pomocowe w ramach pracy pracowników socjalnych, asystentów rodziny, asystenta romskiego, psychologów, pedagogów, terapeutów, doradców zawodowych, edukatorów prozdrowotnych. Działania skierowane są do osób i rodzin korzystających z pomocy OPS realizowanych w formie projektów socjalnych, a także do osób i rodzin nie objętych projektami, skierowanych przez terenowych pracowników socjalnych do pomocy w formie poradnictwa specjalistycznego. W szczególnych sytuacjach pracownicy podejmowali interwencje kryzysowe na rzecz rodzin.

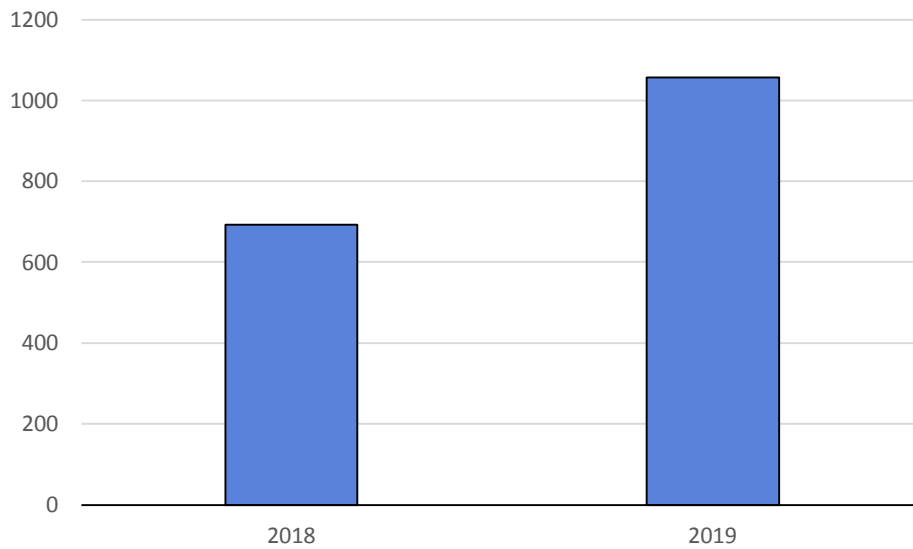
W ramach pomocy realizowanej w Dziale Pomocy Specjalistycznej w okresie sprawozdawczym przeprowadzono wymienione niżej działania.

- **Konsultacje psychologiczne** (poradnictwo specjalistyczne) dla **610 rodzin** z którymi przeprowadzono **1 635 konsultacji** indywidualnych i rodzinnych. Konsultacje te przeprowadzone były zarówno w formie stacjonarnej (w pomieszczeniach OPS), jak też w miejscu zamieszkania osób i rodzin. Konsultacje „w terenie” dotyczyły przede wszystkim spraw osób o utrudnionym samodzielnym poruszaniu się bądź też unikających kontaktu.
- **Interwencje wobec 137 rodzin**. Najczęściej podejmowanymi interwencjami były działania zmierzające do powstrzymania przemocy wobec członków rodzin, zabezpieczenia życia i zdrowia małoletnich dzieci, pozostających bez właściwej opieki dorosłych oraz osób starszych, chorych somatycznie i psychicznie, mających trudność z samodzielnym funkcjonowaniem. Interweniowano również w przypadkach osób bezdomnych, wymagających natychmiastowej pomocy w znalezieniu schronienia, zabezpieczeniu żywności i odzieży.
- **Programy specjalistyczne** adresowane do klientów OPS z różnymi problemami, w tym: do osób uzależnionych, rodzin niewydolnych wychowawczo, młodych matek, rodzin zastępczych, osób bezrobotnych, bezdomnych, opiekunów osób chorych somatycznie i psychicznie. Programy ukierunkowane są na udzielanie systematycznej, wieloaspektowej pomocy psychospołecznej, w skład której wchodzi warsztaty, treningi, grupy wsparcia, indywidualna pomoc psychologiczna itp.

3. Praca socjalna i inne formy pomocy w Dziennych Domach Pomocy Społecznej i Klubach Seniora

Praca socjalna na rzecz Seniorów korzystających z oferty Dziennych Domów Pomocy Społecznej oraz Klubów Seniora realizowana jest przez pracowników socjalnych zatrudnionych w placówkach. Dodatkowo Seniorzy mają zapewnione wsparcie kadry specjalistycznej realizującej projekty socjalne dla tej grupy odbiorców (m.in. terapeuci, psychologowie). W 2019 roku na rzecz Seniorów zrealizowano 8 projektów socjalnych ukierunkowanych na podtrzymywanie i rozwijanie ich aktywności, twórcze spędzanie czasu wolnego i prezentowanie swoich dokonań na szerszym forum społecznym.

Wykres 5. Liczba rodzin objętych wyłącznie pracą socjalną



W roku 2019 **1057 rodzin** (2028 osób) skorzystało wyłącznie z wsparcia w formie pracy socjalnej. Rodziny te nie oczekiwały pomocy finansowej.

VII. Współpraca z organizacjami pozarządowymi

W ramach działań realizowanych z zakresu pomocy społecznej przez OPS, nawiązano współpracę z organizacjami pozarządowymi działającymi na terenie dzielnicy. Organizacje te realizują własne projekty, które zapobiegają lub niwelują występowanie problemów społecznych. Organizacje pozarządowe uzupełniają działania z zakresu pomocy społecznej i są ważnym partnerem dla OPS. Wspólne działania mają charakter kompleksowej kooperacji i wykorzystują efekt synergii instytucji funkcjonujących w różnych formach prawnych.

Do wyróżniających się działań należy zaliczyć:

- długofalową współpracę z Fundacją Dajemy Dzieciom Siłę, która odbywa się poprzez organizację warsztatów i szkoleń dla mieszkańców dzielnicy oraz pracowników OPS, a także konsultacji psychologicznych dla dzieci,
- współpracę z Fundacją „Zwalcz Nudę”, w ramach realizacji działań zmierzających do nawiązania relacji między dziećmi i rodzicami poprzez wykorzystywanie kreatywnych metod wspólnego spędzenia wolnego czasu,
- współpracę z Towarzystwem Przyjaciół Dzieci, które prowadzi Ognisko wychowawcze dla dzieci z rodzin z problemami opiekuńczo-wychowawczymi na rzecz mieszkańców dzielnicy przy wykorzystaniu zasobów lokalowych OPS,
- współpracę z Centrum Aktywności Lokalnej w zakresie aktywizacji społecznej mieszkańców dzielnicy.

W 2019 roku wraz z Fundacją Św. Jana Jerozolimskiego zorganizowano maltańskie spotkanie opłatkowe, które jak co roku odbyło się w Zamku Królewskim w Warszawie. W ramach spotkania uczestnicy otrzymali świąteczne prezenty.

VIII. Pomoc Usługowa

Zgodnie z ustawą o pomocy społecznej osobie samotnej lub osamotnionej w rodzinie, która z powodu wieku, choroby lub innych przyczyn wymaga pomocy innych osób, a jest jej pozbawiona, przysługuje pomoc w formie usług opiekuńczych lub specjalistycznych usług opiekuńczych.

W Warszawie organizowaniem (przetargi, umowy, itp.), koordynowaniem, nadzorowaniem i kontrolowaniem realizacji świadczenia usług opiekuńczych, w tym specjalistycznych, od 01.02.2018 r., zajmuje się Centrum Usług Społecznych „Społeczna Warszawa”. Jednostka wyodrębniona funkcjonująca na podstawie statutu nadanego przez Radę m.st. Warszawy uchwałą z dnia 16 grudnia 2016 r. nr XXXVIII/982/2016, która jest odpowiedzialna za prawidłową realizację usług na terenie m.st. Warszawy.

1. Usługi opiekuńcze

Przyznawane były osobom leżącym lub mającym poważne trudności z poruszaniem się i samoobsługą oraz wymagającym pomocy z powodu wieku lub ciężkich i przewlekłych chorób.

Zakres usług opiekuńczych obejmował:

- usługi związane z zaspokojeniem codziennych potrzeb życiowych,
- inne usługi, w tym zapewnienie kontaktu z otoczeniem,
- opiekę higieniczno-pielęgniacyjną.

Tabela 10. Realizatorzy i odbiorcy usług opiekuńczych

Rodzaj usług	Okres realizacji	Wykonawca	Liczba klientów	Koszt 1 godz. usług	Liczba zrealizowanych godzin
usługi opiekuńcze	01.01.2019 31.01.2019	Fundacja Zdrowie	742	17,53 zł	137 114
	01.02.2019 31.12.2019	HDOmedical sp. z o.o. w konsorcjum Nadzieja Opieka Pielęgniarstwo Rehabilitacja Sp. z o.o.			

2. Specjalistyczne usługi opiekuńcze

Odbiorcami usług byli podopieczni o szczególnych potrzebach, wynikających z rodzaju schorzenia lub niepełnosprawności (m.in. osoby leżące, osoby o niskiej samodzielności ze względu na stan zdrowia) z wyłączeniem osób z zaburzeniami psychicznymi.

Zakres usług obejmował:

- uczenie i rozwijanie umiejętności niezbędnych do samodzielnego życia,
- pielęgnację – jako wspieranie procesu leczenia.

Tabela 11. Realizatorzy i odbiorcy specjalistycznych usług opiekuńczych

Rodzaj usług	Okres realizacji	Wykonawca	Liczba klientów	Koszt 1 godz. usług	Liczba zrealizowanych godzin
specjalistyczne usługi opiekuńcze	01.01.2019 31.12.2019	ASS Kościelak	122	24,54 zł	16 770

3. Specjalistyczne usługi opiekuńcze dla osób z zaburzeniami psychicznymi, w tym dla osób z autyzmem oraz osób z niepełnosprawnością intelektualną

Przyznawane osobom z zaburzeniami psychicznymi wykazującymi znaczne deficyty w zakresie funkcjonowania społecznego. Osoby te są z reguły pozbawione wsparcia w swoim środowisku, a głębokość i rodzaj zaburzeń uniemożliwia korzystanie z dostępnych na Pradze Południe ośrodków wsparcia.

Realizatorem usług było Stowarzyszenie Opiekuńcze Nadzieja w konsorcjum z Nadzieja Opieka Pielęgniarstwo Rehabilitacja sp. z o.o.

Tabela 12. Realizatorzy i odbiorcy specjalistycznych usług opiekuńczych dla osób z zaburzeniami psychicznymi

Rodzaj usług	Okres realizacji	Wykonawca	Liczba klientów	Koszt 1 godz. usług	Liczba zrealizowanych godzin
SUO dla osób z zaburzeniami psychicznymi	01.01.2019 31.12.2019	Stowarzyszenie Opiekuńcze Nadzieja w konsorcjum z Nadzieja Opieka Pielęgniarstwo Rehabilitacja Sp. z o.o.	74	24,54 zł	6 681,5

Dodatkowo Ośrodek Pomocy Społecznej Dzielnicy Praga-Południe m.st. Warszawy zapewnił klientom realizację usług opiekuńczych w ramach projektów:

- „Z@opiekowani” – kompleksowe wsparcie osób niesamodzielnych. Z tej formy pomocy skorzystało 8 osób, projekt zakończył się 14.05.2019r.
- „Samodzielny w domu/samodzielny w środowisku” skorzystało 12 osób, projekt zakończył się 31.12.2019r.
- „Wsparcie dla klientów OPS dotkniętych ubóstwem, mających problem z retencją moczu i (lub) kału” - zakupiono środki i materiały higieniczne. Do projektu były kwalifikowane osoby objęte usługami opiekuńczymi, specjalistycznymi usługami opiekuńczymi, specjalistycznymi usługami opiekuńczymi dla osób z zaburzeniami psychicznymi oraz inni podopieczni OPS wymagający takiego wsparcia. Koszt projektu wyniósł 1 979,77 zł.
- „Spotkanie wigilijne dla osób korzystających z usług opiekuńczych” zostało zorganizowane dla 40 osób samotnych, korzystających z usług opiekuńczych. Koszt projektu wyniósł 3 696,31 zł.

Tabela 13. Wsparcie usługowe OPS

Lp.	Rodzaje usług	Liczba osób	Liczba godzin
1.	Usługi opiekuńcze	742	137 114,0
2	Specjalistyczne usługi opiekuńcze	122	16 770,0
3.	Specjalistyczne usługi opiekuńcze dla osób z zaburzeniami psychicznymi w tym dla osób z autyzmem oraz osób z niepełnosprawnością intelektualną	74	6 681,5
Razem:		938	160 565,5

łącznie w roku 2019 odbiorcami usług było **938 osób**, zrealizowano **160 565,5 godziny**.

IX. Działalność ośrodków wsparcia

1. Dzielne Domy Pomocy Społecznej (DDPS)

Dzielne Domy Pomocy Społecznej funkcjonują przez pięć dni w tygodniu, w godzinach od 8:00 do 18:00 i obejmują codziennym wsparciem seniorów z terenu dzielnicy a także realizują projekty socjalne. Wsparcie seniorów w DDPS odbywa się w formie dziennego pobytu, klubów seniora i grup wsparcia.

W 2019 r. systematycznym, całorocznym wsparciem objętych było ok. 400 seniorów. Łącznie, z oferty przygotowanej przez DDPS skierowanej do środowisk seniorskich skorzystało ok. **700 osób**.

OPS prowadzi dwa Dzielne Domy Pomocy Społecznej: przy ul. Paca 42 i przy ul. Walecznych 59.

W 2019 r. z oferty Dzielnych Domów w formie dziennego pobytu skorzystały **94 osoby**, w tym:

- 42 osoby w DDPS ul. Paca 42,
- 52 osoby w DDPS ul. Walecznych 59.

Celem działalności DDPS jest poprawa jakości życia osób starszych poprzez wsparcie w pokonywaniu codziennych trudności, utrzymaniu aktywności psychofizycznej oraz integracji społecznej. Seniorzy skorzystali z szerokiej oferty zajęć kulturalnych, edukacyjnych, turystycznych, usprawniających, warsztatów terapeutycznych, spotkań integracyjnych i uroczystości okolicznościowych. W roku 2019 DDPS-y zapewniały:

- trzy posiłki (śniadanie, drugie śniadanie, dwudaniowy obiad),
- wielopłaszczyznową ofertę działań na rzecz aktywizacji osób starszych,
- wsparcie psychologiczne, w ramach którego świadczona była pomoc w rozwiązywaniu bieżących problemów seniorów w formie konsultacji indywidualnych, warsztatów psychoedukacyjnych i integracyjnych,
- zajęcia z psychorysunku, treningów pamięci i zajęć tematycznych z uwzględnieniem aktualnych potrzeb.

Organizowano spotkania okolicznościowe i świąteczne, bale okazjonalne, spotkania jubileuszowe. Seniorzy korzystali również z zajęć usprawniających ruchowo. Świadczona była praca socjalna. Ponadto umożliwiono seniorom korzystanie z oferty tylko w formie obiadów, bez całodziennego pobytu w DDPS. Seniorzy, którzy w tej formy wsparcia skorzystali mieli możliwość włączenia się w spotkania okolicznościowe i świąteczne, co sprzyjało integracji społecznej i eliminowało osamotnienie.

Do zadań DDPS należy:

- zapewnienie uczestnikom odpowiednich warunków pobytu w placówce, w tym wyżywienia, aktywności i wypoczynku,
- zapewnienie uczestnikom wielopłaszczyznowej oferty wsparcia i aktywizacji adekwatnych do ich potrzeb i możliwości,
- tworzenie warunków sprzyjających domowej atmosferze i prawidłowym relacjom międzyludzkim,
- świadczenie pracy socjalnej w rozwiązywaniu trudnych sytuacji życiowych,
- prowadzenie i koordynacja projektów socjalnych realizowanych w OPS, adresowanych do osób starszych (w tym działalności klubów seniora),

- organizowanie innych działań i usług w zależności od potrzeb usługobiorców i realnych możliwości placówki,
- współpraca z organizacjami i instytucjami w celu promocji działań na rzecz osób starszych oraz rozwijania nowych form działalności.

W ramach **integracji międzypokoleniowej** DDPS-y współpracują z placówkami oświatowymi, między innymi: Zespołem Szkół nr 37 (z działającym tam teatrem „Nora”), Szkołą Podstawową nr 255, Szkołą Podstawową nr 72, Przedszkolem „Miś Czarodziej” oraz Przedszkolami nr 180 i 292.

Seniorzy DDPS aktywnie uczestniczą w lokalnych inicjatywach organizowanych na ich rzecz, np.: Południowo-Praskich Senioraliach, czy Pikniku Rodzinnym organizowanym przez OPS.

W ramach działalności programowej seniorzy z obu DDPS wyjechali do Sopotu na tygodniowy wyjazd integracyjno-wypoczynkowy. Uczestniczyło w nim **38 osób**.

Uzupełnieniem oferty kierowanej do Seniorów były projekty socjalne.

Kluby Seniora (KS)

Dla osób, które nie są gotowe na codzienne uczestnictwo w zajęciach DDPS, realizowane były działania w Klubach Seniora, które angażowały seniorów w wybrane dni tygodnia w godzinach popołudniowych.

Podczas spotkań klubowych seniorzy aktywnie spędzali czas w miłej i przyjaznej atmosferze, rozwijali pasje i zainteresowania, realizowali się twórczo i artystycznie, a także uczestniczyli w życiu społecznym i kulturalnym stolicy.

Dla uczestników klubów organizowane były bale, a w okresie wiosenno-letnim w ogrodach znajdujących się przy każdej z placówek grille. Seniorzy uczestniczyli we wspólnych spotkaniach Wielkanocnych oraz Wigilijnych.

Uczestnicy Klubów Seniora wzięli udział również w organizowanych przez OPS „Festiwal Piosenki Seniorów Prawobrzeżnej Warszawy”, „Dzielnicowy Bał Seniora na PGE Narodowym” oraz Chór, a także cykliczne spotkania z przedstawicielami Policji i Biura Bezpieczeństwa i Zarządzania Kryzysowego w ramach akcji: „Senior kontra oszust”.

W 2019 r. w strukturze DDPS ul. Paca 42 funkcjonowały **3 kluby seniora**; z oferty skorzystało **117 osób**, w strukturze DDPS ul. Walecznych 59 funkcjonowały **4 kluby seniora**, z oferty skorzystało **95 osób**.

łącznie z oferty klubów seniora skorzystało w 2019 roku 212 osób.

Zajęcia muzyczne – chór dla seniorów

W okresie luty – październik 2019 r. realizowany był projekt socjalny „**Zajęcia muzyczne – chór w DDPS ul. Paca 42**”. łącznie odbyło się **18 spotkań**, każde po 1,5 godz. Odbiorcami projektu byli pensjonariusze DDPS z ul. Paca 42 oraz uczestnicy KS działających przy placówce.

Projektem było objętych **20 osób – członków chóru**. Występy chóru sprawiły, że oferta projektu była adresowana do znacznie większej grupy odbiorców – w DDPS ul. Paca 42 było to każdorazowo ok. **60 osób**, pensjonariuszy i klubowiczów.

Chór występował m.in. na Południowo-Praskich Senioraliach i Pikniku Rodzinnym organizowanym przez OPS. Koncertował też w DPS-ach znajdujących się na terenie dzielnicy tj. w DPS przy ul. Hetmańskiej oraz DPS im. „Matysiaków”.

Celem projektu socjalnego były: promocja aktywnego i twórczego spędzania czasu przez seniorów, rozbudzenie zainteresowania muzyką i śpiewem jako dziedzinami, które przynoszą relaks i zadowolenie oraz rozwijają poznawczo, integracja seniorów, wzbudzanie i poczucie przynależności do grupy, poprawa kondycji fizycznej i psychicznej seniorów, zwiększenie sprawności umysłowej poprzez zapamiętywanie tekstów utworów, rozwijanie zainteresowań wśród seniorów, zwiększenie aktywności społecznej seniorów, rozwijanie wrażliwości estetycznej poprzez bezpośredni kontakt ze sztuką, upowszechnianie muzycznych form aktywności dla osób starszych, udział w wewnętrznych uroczystościach i imprezach, poznawanie różnorodnej literatury muzycznej (pieśni, piosenki), aktywizowanie i integracja osób starszych, budowanie poczucia własnej wartości. Projekt realizowany był przy wsparciu instruktora z wykształceniem muzycznym.

Edukacja i wsparcie w demencji

Wielowymiarowy, zintegrowany program wsparcia dla mieszkańców dzielnicy Praga-Południe, **osób starszych** cierpiących na **zaburzenia poznawcze i zespoły otępienne** oraz ich **rodzin i opiekunów**. Nadrzędny cel projektu to poprawa jakości życia osób żyjących z demencją oraz ich bliskich. Działania w ramach projektu ukierunkowane m.in. na opóźnienie niekorzystnych zmian występujących w zakresie czynności poznawczych, emocjonalnych, behawioralnych i funkcjonalnych osób chorych; pomoc i informacje związane z opieką nad osobą chorą; przeciwdziałanie przemocy wobec osób chorych na zaburzenia poznawcze i zespoły otępienne; popularyzacja i upowszechnianie wiedzy na temat chorób otępiennych oraz rozwijanie współpracy z podmiotami świadczącymi pomoc i wsparcie dla osób dotkniętych tym problemem.

Łącznie systematycznymi działaniami w projekcie socjalnym były objęte **174 osoby**.

Projekt socjalny obejmował następujące formy działania na rzecz osób chorych i ich rodzin/opiekunów:

- **Zajęcia terapeutyczne** dla osób chorych na chorobę Alzheimera i inne zespoły otępienne,
- **Psychoedukacyjna Grupa Wsparcia** dla rodzin/opiekunów osób chorych na chorobę Alzheimera i zaburzenia otępienne.

Z oferty skorzystały **43 osoby**, w tym: 23 chorych oraz 20 opiekunów.

W ciągu roku odbyło się **97 spotkań** Psychoedukacyjnej Grupy Wsparcia oraz zajęć terapeutycznych dla osób chorych, w tym wycieczki agroturystyczne, wyjście do teatru, organizacja spotkań świątecznych, Bal Seniora.

W ramach projektu uruchomiono:

- **Centrum Wspomagania Pamięci** w formie cyklicznych, otwartych spotkań treningu poznawczego prowadzonego przez psychologa. Z oferty skorzystało **13 osób**. W ciągu roku odbyły się **33 spotkania**.
- **Punkt Informacyjno-Konsultacyjny** dla osób cierpiących na zaburzenia poznawcze i zespoły otępienne oraz ich rodzin i opiekunów prowadzony jest w każdej z placówek w godzinach otwarcia z którego ofert skorzystały **130 osoby**.

Zajęcia integracyjno-umykalniające

Zajęcia miały charakter półotwarte. Ich odbiorcami byli seniorzy, uczestnicy DDPS, mieszkańcy dzielnicy. Uczestniczyć w nich mogli seniorzy niezrzeszeni w placówkach prowadzonych przez OPS, zaproszeni przez zrzeszonych uczestników lub personel jako goście. Każdorazowo w zajęciach integracyjno-umykalniających uczestniczyło ok. 70 osób. Łącznie w projekcie udział wzięło ok. **350 Seniorów**. Celem projektu socjalnego była integracja seniorów, zmniejszenie napięcia,

usprawnienie motoryki, zwiększanie aktywności i udziału seniorów w życiu społecznym, umożliwienie seniorom nawiązywania nowych znajomości, promocja aktywnych form spędzania czasu wolnego.

„Grupa Samopomocowa rodziców/opiekunów osób z niepełnosprawnością intelektualną”

W projekcie socjalnym udział wzięło **29 osób** - to rodzice/opiekunowie w wieku 60+ oraz ich dorosłe dzieci z niepełnosprawnością intelektualną. Celem była integracja i zacieśnienie więzi w grupie rodziców/opiekunów, poszerzanie wiedzy dotyczącej funkcjonowania rodziny z osobą niepełnosprawną, wzmocnienie pozytywnych postaw w konstruowaniu sposobów radzenia sobie z trudnościami wynikającymi z niepełnosprawności dziecka oraz podeszłego wieku rodziców/opiekunów, wzmocnienie procesu pozytywnego funkcjonowania społecznego i emocjonalnego rodziców/ opiekunów i rodzin.

W 2019 roku odbyło się **9 spotkań grupy wsparcia**, w ramach których realizowano zarówno spotkania grupy samopomocowej, spotkania kulturalne, wycieczki oraz spotkania okolicznościowe.

Festiwal Piosenki Seniorów Prawobrzeżnej Warszawy

We wrześniu 2019 r. w Centrum Promocji Kultury ul. Podskarbińska 2 odbył się **XV Festiwal Piosenki Seniorów Prawobrzeżnej Warszawy**, którego mottem przewodnim był „PRL w piosence ... lata 40 – 70-te” zrealizowany w ramach projektu socjalnego. W Festiwalu Piosenki Seniorów Prawobrzeżnej Warszawy brali udział seniorzy będący uczestnikami, pensjonariuszami, klubowiczami, słuchaczami placówek zaproszonych do udziału w Festiwalu. Uczestniczyło w nim **220 osób** w tym **15 solistów**.

Dzielnicowy Bal Seniora na PGE Narodowym.

Zgodnie z kilkunastoletnią tradycją w październiku odbył się Bal Seniora. Tak jak w latach poprzednich, bal został zorganizowany na PGE Narodowym. W projekcie wzięło udział **250 osób**. Celem opisanego działania była integracja środowisk seniorskich z terenu Dzielnicy Praga-Południe, wspieranie aktywności i udziału seniorów w życiu społecznym, współpraca oraz wymiana doświadczeń i informacji o placówkach działających na rzecz osób starszych z terenu Dzielnicy Praga-Południe, a także promocja działań na rzecz osób starszych.

„Seniora marzenie ... nadmorskie wytchnienie”

Odbiorcami projektu socjalnego, który został zrealizowany w formie **wyjazdu wypoczynkowego dla opiekunów osób niesamodzielnych** były osoby korzystające z oferty ośrodka w formie grup wsparcia organizowanych w DDPS przy ul. Paca 42 łącznie **13 osób**:

- 6 osób – seniorów i opiekunów /w stosunku 1:1/, uczestników projektu socjalnego „Edukacja i wsparcie w demencji”,
- 7 osób – seniorów, uczestników projektu socjalnego „Grupa Samopomocowa dla rodziców/opiekunów osób z niepełnosprawnością intelektualną”.

Celem projektu socjalnego była organizacja przerwy wytchnieniowej i wypoczynku dla osób, które z uwagi na sytuację rodzinną, zdrowotną i społeczną są pozbawione możliwości samodzielnej organizacji wypoczynku, a także ich aktywizacja społeczna, fizyczna i psychiczna. Wyjazd ten w swym założeniu pełnił rolę regenerującą zasoby opiekunów do opieki nad osobami zależnymi.

2. Środowiskowe Domy Samopomocy

Na terenie Dzielnicy Praga-Południe w oparciu o umowy zawarte z m.st. Warszawa na powierzenie realizacji zadania publicznego w zakresie pomocy społecznej, funkcjonują dwa Środowiskowe Domy Samopomocy prowadzone przez organizacje pozarządowe:

- Środowiskowy Dom Samopomocy przy ul. Grochowskiej 259A wraz z Filią nr 1 przy ul. Jagiellońskiej 54, przeznaczony jest łącznie dla 45 osób z zaburzeniami psychicznymi. Prowadzony jest przez Warszawskie Towarzystwo Pomocy Lekarskiej i Opieki nad Psychicznymi i Nerwowo Chorymi;
- Środowiskowy Dom Samopomocy przy ul. Grochowskiej 259A, przeznaczony jest łącznie dla 45 osób z niepełnosprawnością intelektualną. Prowadzony jest przez Warszawskie Koło Polskiego Stowarzyszenia na Rzecz Osób z Niepełnosprawnością Intelektualną.

Placówki działające przy ul. Grochowskiej 259 A, funkcjonują w lokalach nieodpłatnie użyczonych przez Ośrodek Pomocy Społecznej. Działania Ośrodka ograniczają się do kompletowania dokumentów i wydawania decyzji kierujących klientów do uczestnictwa w zajęciach ŚDS-ów działających na terenie Pragi-Południe.

W Środowiskowych Domach Samopomocy podejmowanych jest szereg działań mających na celu włączanie ich uczestników m.in w aktywne życie społeczne, zwiększenie samodzielności.

W 2019 roku ze wsparcia ŚDS skorzystało łącznie **107 osób**, w tym:

- ze Środowiskowego Domu Samopomocy prowadzonego przez Warszawskie Towarzystwo Pomocy Lekarskiej i Opieki nad Psychicznymi i Nerwowo Chorymi – 57 osób,
- ze Środowiskowego Domu Samopomocy prowadzonego przez Warszawskie Koło Polskiego Stowarzyszenia na Rzecz Osób z Niepełnosprawnością Intelektualną – 50 osób.

X. Program usprawnień organizacyjnych i podwyższenia kompetencji pracowników OPS Praga-Południe

Projekt: *Profesjonalni i Pomocni*

W ramach projektu realizowanego ze środków Europejskiego Funduszu Społecznego w ramach Programu Operacyjnego Wiedza Edukacja Rozwój, Oś priorytetowa II. Efektywne polityki publiczne dla rynku pracy, gospodarki i edukacji, Działanie 2.5 Skuteczna pomoc społeczna wypracowano propozycje ulepszenia modelu pracy OPS Praga-Południe m.st. Warszawy poprzez wdrożenie i monitorowanie działań służących realizacji celów projektu. Projekt realizowany był w okresie od 1 marca 2018 r. – 30 kwietnia 2019 r.

Całkowita wartość projektu

575 255,00 zł

Wartość dofinansowania

575 255,00 zł

Celem projektu było podniesienie **jakości** obsługi Klientów w Ośrodku Pomocy Społecznej Dzielnicy Praga Południe m.st. Warszawy poprzez wdrożenie **usprawnień organizacyjnych** polegających na oddzieleniu pracy administracyjnej od świadczenia pogłębionej pracy socjalnej oraz usług. W tym celu realizowano jednocześnie wdrożenie zmian organizacyjnych, podniesienie kompetencji pracowników (dostosowanych do zadań wynikających z rozdzielenia pracy administracyjnej od socjalnej) oraz skupiono się na poprawie warunków pracy i obsługi Klienta.

Poprawienie warunków pracy i obsługi klientów wpłynęło na zwiększenie skuteczności działań i zmianę wizerunku pomocy społecznej, pracowników socjalnych i pracy socjalnej. Stworzono 4 stanowiska pracy pracowników socjalnych z pełnym wyposażeniem (sprzęt komputerowy wraz z oprogramowaniem, urządzenia wielofunkcyjne, telefony komórkowe, terminale mobilne). Ponadto przeprowadzono **działania podnoszące kwalifikacje 117 pracowników** OPS Praga-Południe, w tym:

- udział w superwizjach,
- udział w Kursie I i II stopnia Terapii Skoncentrowanej na Rozwiązaniach,
- udział w kursie języka angielskiego (poziom B1 i B2),
- udział w szkoleniach dotyczących: radzenia ze stresem, wypalenia zawodowego i kontroli emocji, metod motywowania, objawów wypalenia zawodowego, treningu motywacyjnego, prowadzenia wywiadów środowiskowych, pracy z osobami uzależnionymi, asystentury rodzinnej, ale również szkoleń z zakresu ustawy o pomocy społecznej, rachunkowości oraz zarządzania projektami metodą PRINCE2 Foundation,
- wizyta studyjna w instytucjach pomocowych i podmiotach ekonomii społecznej działających w miejscowości Cieszyn,
- **modernizacja kilku pomieszczeń**, w których realizowane są świadczenia OPS Praga Południe, w tym **dostosowanie ich do potrzeb osób z niepełnosprawnością**,
- **Wyposażenie sal szkoleniowych** w sprzęt prezentacyjny.

XI. Programy specjalistyczne na rzecz poszczególnych grup klientów

1. Projekt wspierania rodzicielstwa

Projekt: *Aktywna Rodzina – program wsparcia i aktywizacji społeczno-zawodowej rodzin z dziećmi*

Program realizowany ze środków Europejskiego Funduszu Społecznego w ramach Regionalnego Programu Operacyjnego Województwa Mazowieckiego na lata 2014 – 2020, Oś priorytetowa IX Wspieranie włączenia społecznego i walka z ubóstwem, Działanie 9.1 Aktywizacja społeczno-zawodowa osób wykluczonych i przeciwdziałanie wykluczeniu społecznemu. Projekt realizowany w okresie od 1 listopada 2017 r. – 31 października 2019 r.

Całkowita wartość projektu

550 000,00 zł.

Wartość dofinansowania

440 000,00 zł

Celem projektu był wzrost **efektywności społeczno-zatrudnieniowej** 50 osób z rodzin wielodzietnych, ubogich rodzin z dziećmi, rodziców samotnie wychowujących dzieci mieszkających na terenie Dzielnicy Praga Południe, korzystających ze świadczeń pomocy społecznej lub kwalifikujące się do objęcia takim wsparciem.

W trakcie realizacji projektu prowadzono następujące działania:

- **postępowania administracyjne** prowadzone przez pracownika socjalnego, który udzielał uczestnikom pomocy finansowej w postaci zasiłków,
- **intensywna praca socjalna**, którą zostali objęci wszyscy uczestnicy projektu.
- **pomoc i wsparcie asystentów rodziny** zapewnione przez cały czas trwania projektu. Asystenci rodziny świadczyli pomoc w łącznym wymiarze 3 131,5 godzin (1 641,5 godz. w roku 2018 r. oraz 1 490 godz. 2019r.),
- **poradnictwo psychologiczne** – specjaliści przeprowadzili łącznie 250 godzin porad w środowiskach,
- **intensywne wsparcie opiekuńczo-kompensacyjne** - odbyło się ponad 510 godzin wsparcia kierowanego do dzieci i młodzieży w środowiskach domowych, wsparcie udzielane było wg potrzeb, a pomoc świadczyło 4 korepetytorów,
- **warsztaty grupowe** dotyczące kompetencji wychowawczych, edukacji finansowej, radzenie sobie ze stresem, warsztaty z zarządzania sobą w czasie, warsztat asertywności,
- **wykłady dla rodziców** dotyczące cyberprzemocy, uzależnień oraz konsultacje prawne z zakresu prawa pracy tj. poruszano zagadnienia takie jak umowy o pracę, umowy cywilnoprawne, działalność gospodarcza, prawa i obowiązki pracownicze,
- **spotkania integracyjne** m.in.: spotkanie wigilijne i wielkanocne, warsztaty plastyczne z udziałem dzieci, wyjazd jednodniowy całych rodzin do parku linowego,
- **edukacja zdrowotna w zakresie zdrowia, higieny, zmiany wizerunku i nawyków zdrowotnych** przez dwie pielęgniarki środowiskowe (31 środowisk – łącznie objętych pomocą około 90 osób dorosłych oraz 120 dzieci) oraz świadczenia z zakresu usług stomatologicznych (20 uczestników),

- **kursy i szkolenia zawodowe**, w których wzięło udział 17 uczestników projektu. Były to między innymi: kurs księgowy, kurs kadry i płace, kurs florystyczny, kurs pn. technolog budowlany z uprawnieniami SEP, kurs kosmetyczny i fryzjerski, kurs prawa jazdy kat. C+E,
- **poradnictwo i wsparcie asystenta aktywizacji** zawodowej dla 20 osób.

W okresie sprawozdawczym zrealizowano:

- 250 godzin **konsultacji psychologicznych**,
- 510 godzin **intensywnej pracy socjalnej**,
- 1 490 godzin **pomocy asystentów rodziny**,
- spotkanie dla rodzin z okazji Świąt Wielkanocnych, połączone z warsztatami plastycznymi dla dzieci,
- 2 **spotkania edukacyjne** prowadzone dla rodziców przez specjalistów ze Stowarzyszenia na Całe Życie, dotyczące cyberprzemocy pn. „Zagrożenia dla dzieci ze strony Internetu – cyberprzemoc” oraz uzależnień pn. „Jak radzić sobie w sytuacji występowania w rodzinie problemu uzależnień”,
- 6 godzin warsztatów z **zarządzania czasem**,
- 8 godzin warsztatów z **asertywności**,
- 6 godzin konsultacji i warsztatów z **zakresu prawa**,
- **pomoc stomatologiczną** dla 20 rodziców, co wpłynęło na zapisanie przez te osoby swoich dzieci na wizyty i leczenie.

Na zakończenie projektu członkowie Zespołu projektowego i specjaliści z Działu Pomocy Specjalistycznej opracowali **53 diagnozy podsumowujące**.

Projekt „Aktywna Rodzina” przez dwa lata realizacji wspomagał i uzupełniał wykonanie zadań powierzonych gminie w zakresie **wsparcia rodziny**, ale także stanowił odpowiedź na zapotrzebowanie rodzin z terenu dzielnicy Praga Południe. Kompleksowo oddziaływał na różne poziomy społeczne funkcjonowania rodziny.

2. Projekty adresowane do osób bezrobotnych i poszukujących pracy

Projekt: *Celem jest praca*

Projekt realizowany w ramach Działania 9.1 „Aktywizacja społeczno-zawodowa osób wykluczonych i przeciwdziałanie wykluczeniu społecznemu” Regionalnego Programu Operacyjnego Województwa Mazowieckiego na lata 2014 – 2020. Oś priorytetowa pn. „Wspierania włączenia społecznego i walka z ubóstwem”. Okres realizacji projektu: 1 lipca 2018 r – 28 lutego 2020 r.

Partnerem realizacji projektu był Urząd Pracy m. st. Warszawy.

Celem projektu był wzrost **efektywności społeczno-zatrudnieniowej** 30 osób (16 kobiet i 14 mężczyzn), mieszkańców Dzielnicy Praga Południe, wykluczonych i zagrożonych wykluczeniem społecznym, korzystających ze świadczeń pomocy społecznej, zagrożonych ubóstwem lub wykluczeniem społecznym, bezrobotnych o III profilu pomocy, korzystających z Programu Operacyjnego Pomoc Żywnościowa, a także osób z niepełnosprawnością.

Całkowita wartość projektu

308 162,50 zł

Wartość dofinansowania

244 997,50 zł

W ramach projektu realizowano działania:

- **rekrutacja uczestników z uwzględnieniem sytuacji zawodowej, zdrowotnej i rodzinnej oraz motywacji kandydatów do podjęcia działań w ramach projektu,**
- **diagnozy lekarza medycyny pracy** w celu stwierdzenia ewentualnych przeciwwskazań do pracy na danym stanowisku,
- **diagnozy sytuacji uczestników** oraz **ich potrzeb** z wykorzystaniem specjalistycznych narzędzi diagnostycznych,
- **opracowanie ścieżek reintegracji** zawierających plan i opis przewidywanych do realizacji działań pomocowych,
- **działania aktywizacji społecznej** zgodnie z **Programem Aktywizacja i Integracja (PAI)**. Łącznie przeprowadzono 320 godzin warsztatów, które prowadzone były przez psychologa oraz trenera – doradcę zawodowego.
- **aktywizacja zawodowa** – zadanie realizowane przez Klub Integracji Społecznej OPS Praga Południa (KIS),
- kursy zawodowe w ramach działań aktywizacji edukacyjnej,
- **praca socjalna,**
- **specjalistyczne konsultacje** prowadzone przez psychologa i doradcę zawodowego Klubu Integracji Społecznej, w tym zrealizowano 832 godziny konsultacji psychologicznych.

Projekt zrealizowany jako zadanie publiczne zlecone na podstawie Konkursu ofert p.n. „Nowy profil usług w Klubie Integracji Społecznej” – edycja 2019 r. (Konkurs uzupełniający III). W ramach programu Ministra Rodziny, Pracy i Polityki Społecznej „Od wykluczenia do aktywizacji. Program pomocy osobom wykluczonym społecznie i zawodowo”. Realizacja projektu w okresie 1 września 2019r. – 31 grudnia 2019r.

Celem projektu była identyfikacja potrzeb, inicjowanie oraz wzmocnienie uczestnictwa w życiu społecznym i zawodowym 30 osób wykluczonych społecznie poprzez utworzenie nowego poszerzonego o dziedzinę edukacji, kultury, profilaktyki zdrowotnej, rekreacji i sportu profilu usług re-integracyjnych, podnoszących umiejętności społeczne i kwalifikacje zawodowe realizowanego przez KIS.

Całkowita wartość projektu

100 640,10 zł

Wartość dofinansowania

79 304,10 zł

W ramach działań projektu

- Zrekrutowano 43 osoby, w tym 9 rodziców dzieci uczęszczających do świetlicy socjoterapeutycznej TPD. Rekrutacja uczestników prowadzona była przy współpracy z Urzędem Dzielnicy Praga Południe m.st. Warszawy (Wydział Spraw Społecznych i Zdrowia), lokalnymi organizacjami społecznymi oraz parafiami (w tym w formie ogłoszeń parafialnych).
- Przeprowadzono **diagnozę potencjału i potrzeb** oraz **określono indywidualne ścieżki wsparcia**, wyznaczające zakres uczestnictwa w projekcie.
- Zrealizowano usługi w zakresie i wymiarze adekwatnym do zdiagnozowanych potrzeb uczestników m.in.:
 - **poradnictwo z zakresu psychologii** w zakresie wzmocnienia: poczucia własnej wartości, pozytywnych postaw społecznych, gotowości do zmian, motywacji do aktywności społecznej i zawodowej, zaradności w realizacji codziennych obowiązków, niwelowanie barier o charakterze psychologicznym wynikających z lęku przed zmianą sposobu życia, relacji społecznych, w tym rodzinnych,
 - **poradnictwo socjalne, pedagogiczne i doradztwo zawodowe** obejmujące aspekty uczenia się przez całe życie zgodnie ze strategią lifewide lifelong learning, analizę potencjału zawodowego, podejmowanie alternatywnych form zatrudnienia (np.: wolontariat, zatrudnienie wspierane, staże zawodowe), sposoby eliminacji barier w podejmowaniu zatrudnienia (w tym zapewniono bezpłatną naukę języka polskiego dla uczestniczki projektu posiadającą barierę w komunikowaniu się), opracowywanie dokumentów aplikacyjnych, pomoc w przygotowaniu się do rozmów kwalifikacyjnych, informowanie o postępowaniu orzecznictwem służącym ustaleniu niepełnosprawności lub stopnia niepełnosprawności, analiza ofert pracy, motywowanie do aktywności oraz rozwiązywanie bieżących problemów wpływających na funkcjonowanie uczestniczek i uczestników w projekcie.
- **warsztaty edukacji społecznej i zawodowej** w zakresie autoprezentacji, aktywnego poszukiwania pracy, sporządzania dokumentów aplikacyjnych, umiejętności racjonalnego prowadzenia gospodarstwa domowego, sporządzania pism urzędowych i podań, prowadzenia działalności gospodarczej i ekonomii społecznej,

- **warsztaty prawne w zakresie prawa pracy, prawa lokalowego oraz zadłużeń i postępowań komorniczych**, a także warsztaty psychoedukacyjne obejmujące m.in. zagadnienia związane ze stresem, kreatywnością, komunikacją interpersonalną, asertywnością.
- Utworzono i prowadzono **grupę samopomocową**.
- Przeprowadzono **kursy zawodowe** zgodnie ze zdiagnozowanymi potrzebami w zakresie kompetencji:
 - **informatycznych**, zakończony egzaminem potwierdzającym nabycie kompetencji w zakresie obsługi komputera na poziomie ECDL – Moduł B4 oraz
 - **elektroenergetycznych**, zakończony uzyskaniem uprawnień do pracy na stanowisku eksploatacji urządzeń, instalacji i sieci elektroenergetycznych wytwarzających, przetwarzających, przesyłających i zużywających energię elektryczną o napięciu nie wyższym niż 1 KV,
- Zorganizowano **prace społecznie użyteczne** w instytucjach publicznych znajdujących się na terenie dzielnicy Praga Południe na stanowiskach: pomoc biurowa, pracownik gospodarczo-porządkowy, robotnik gospodarczy.

W trakcie realizacji projektu zdiagnozowano potrzebę i zrealizowano **indywidualne konsultacje prawne** obejmujące zagadnienia z zakresu zadłużeń lokalowych i upadłości konsumenckiej.

[Klub Integracji Społecznej](#)

W 2019 r. do Klubu Integracji Społecznej (KIS) zgłosiło się łącznie 309 osób. Zrealizowano 658 konsultacji indywidualnych z zakresu **doradztwa zawodowego** i **wsparcia psychologicznego**. 1453 osoby skorzystały z **bezpłatnego dostępu do Internetu**, sprzętu komputerowego, telefonu i prasy codziennej w celu poszukiwania pracy i kontaktu z pracodawcami. Klienci otrzymali **pomoc w tworzeniu lub modyfikacji dokumentów aplikacyjnych**. Dodatkowym wsparciem w aktywizacji zawodowej były cykliczne dyżury **pośredników pracy** OHP (stała współpraca, trwająca od kilku lat).

Zorganizowano warsztaty tematyczne dotyczące **prawa pracy i upadłości konsumenckiej, zdrowego trybu życia**. Przeprowadzono **instruktaż obsługi komputera**, sfinansowano **badania do celów sanitarno-epidemiologicznych**, wymagane przez lekarza medycyny pracy w badaniach wstępnych przed podjęciem zatrudnienia. Ponadto sfinansowano **kurs doszkalający**, przygotowujący do egzaminu na prawo jazdy kat. „B”. - wymóg pracodawcy zgłaszany uczestnikowi KIS przed podjęciem zatrudnienia.

W ramach KIS utworzono i prowadzono **grupę samopomocową** o nazwie „Rusz z Kopyta!”. Powstała ona w wyniku zdiagnozowanych potrzeb integracji społecznej i aktywizacji klientów Ośrodka Pomocy Społecznej. Grupa miała charakter otwarty. Spotkania odbywały się 2 razy w miesiącu. Brały w niej udział osoby borykające się z różnymi trudnościami natury zdrowotnej i życiowej. W ramach grupy zrealizowano warsztaty: **„Komunikacja w sytuacjach trudnych – rozwiązywanie konfliktów”**, **„Samocena i budowanie własnej wartości”** oraz **„Zawodownawstwo i gotowość do zmian”**.

Informacje na temat realizowanych działań podawane były na stronie internetowej OPS Dzielnicy Praga Południe oraz na portalu społecznościowym Facebook@OPS Praga Południe.

3. Program wychodzenia z bezdomności

Projekt: Q Samodzielności

W październiku 2019 roku w partnerstwie z Towarzystwem Pomocy im. św. Brata Alberta, Koło Warszawa-Praga oraz Caritas Diecezji Warszawsko-Praskiej OPS rozpoczął realizację projektu w ramach Działania 9.1 „Aktywizacja społeczno-zawodowa osób wykluczonych i przeciwdziałanie wykluczeniu społecznemu” Regionalnego Programu Operacyjnego Województwa Mazowieckiego na lata 2014 – 2020. Oś priorytetowa pn. „Wspierania włączenia społecznego i walka z ubóstwem”. Liderem jest OPS Dzielnicy Praga Południe.

Realizacja projektu przewidziana jest w okresie 1 października 2019r. – 31 października 2022r.

Jego celem jest wzrost efektywności społeczno-zatrudnieniowej 60 osób wykluczonych i zagrożonych wykluczeniem społecznym oraz zmniejszenie zjawiska wykluczenia społecznego i ubóstwa. Uczestnicy to osoby wykluczone i zagrożone wykluczeniem społecznym w szczególności osoby bezdomne lub zagrożone bezdomnością z terenu Dzielnicy Praga Południe, korzystające ze świadczeń pomocy społecznej lub kwalifikujące się do objęcia takim wsparciem.

Całkowita wartość projektu

781 250,00 zł.

Wartość dofinansowania

621 230,00 zł

Pierwszeństwo do udziału w projekcie mają osoby, które:

- **utraciły lokal nie z własnej winy** i przebywają w schroniskach, noclegowniach, ośrodkach interwencji kryzysowej, piwnicach itp.;
- **doświadczają wielokrotnego wykluczenia** (np. bezrobocie, ubóstwo, bezdomność, itp.);
- **osoby z niepełnosprawnością o znacznym i umiarkowanym stopniu;**
- **osoby bezrobotne oddalone od rynku pracy;**
- korzystające z Programu Operacyjnego Pomoc Żywnościowa 2014-2020 .

Dodatkowo punktowana jest **motywacja do zmiany i chęć podjęcia pracy.**

Przewidziane działania w ramach realizacji projektu:

- **aktywizacja społeczna:** warsztaty integracyjne wyjazdowe, warsztaty wzmacniające poczucie własnej wartości, spotkania ze specjalistą od wizerunku, warsztat autoprezentacji, spotkania z prawnikiem, trening gospodarowania własnym budżetem, „Grupy Wsparcia”, warsztaty dla osób uzależnionych i współuzależnionych, 12-miesięczny trening mieszkaniowy. Dla osób z niepełnosprawnościami zostaną zapewnione usługi asystenckie,
- **aktywizacja zawodowa:** warsztaty aktywizacji zawodowej, kursy i szkolenia zawodowe oraz indywidualne spotkania z asystentem zawodowym,
- **wsparcie zdrowotne:** badania lekarskie, realizacja recept, wizyty u specjalistów (okulista, stomatolog, ortopeda, dermatolog itp.) zgodnie z potrzebami wynikającymi ze stanu zdrowia Uczestników.

Ponadto w trakcie trwania projektu prowadzona będzie **pogłębiona praca socjalna i praca administracyjna związana ze wsparciem finansowym.**

Po zakończeniu działań przewidzianych w indywidualnej ścieżce reintegracji Uczestnicy najbardziej aktywni i zmotywowani otrzymają rekomendację uprawniającą do ubiegania się o mieszkanie socjalne.

W okresie sprawozdawczym uruchomiono działania dla pierwszej grupy uczestników (30 osób):

4. Programy na rzecz społeczności romskiej

Asystent romski

W celu poprawy funkcjonowania społeczności romskiej zamieszkującej Dzielnice Praga Południe m.st. Warszawy w środowisku społeczności lokalnej oraz dopasowywanie pomocy konkretnym rodzinom do zdiagnozowanych potrzeb w okresie od 1 stycznia 2019 r. do 31 grudnia 2019 r. podjęto następujące działania:

- współpraca z pracownikami socjalnymi w zakresie rozpoznawania środowisk romskich i ich potrzeb, ułatwiania klientom romskim załatwiania spraw urzędowych (kompletowania dokumentów, wypełniania wniosków), opracowywania planów długofalowej pracy na rzecz Romów;
- współpraca ze szkołami na terenie Pragi Południe w zakresie motywowania rodziców i opiekunów romskich do realizowania przez ich dzieci obowiązku szkolnego, wspólne z nauczycielami i pedagogami szkolnymi nawiązywanie i utrzymywanie kontaktu z rodzinami uczniów pochodzenia romskiego, rozpoznawania i ustalania potrzeb dzieci romskich w zakresie braków edukacyjnych, motywowania rodziców i opiekunów dzieci romskich do zgłaszania ich do zajęć reedukacyjnych i wyrównawczych, pozyskiwania wolontariuszy pomagających młodym Romom w nauce i wprowadzanie ich w środowiska;
- pomoc społeczności romskiej (mediacje, konsultacje) w sytuacjach trudnych i konfliktowych;
- wsparcie i reprezentowanie Romów w kontaktach z sądami, Wydziałem ds. Cudzoziemców Mazowieckiego Urzędu Wojewódzkiego w Warszawie, policją;
- współpraca z NFZ oraz Poradniami: Zdrowia, Zdrowia Psychicznego, Psychologiczno-Pedagogicznymi;
- współpraca z instytucjami działającymi na rzecz Romów – organizacje pozarządowe, w tym z Fundacją „Dom Kultury” w zakresie realizacji zajęć dla dzieci romskich z terenu Pragi Południe;
- kontakty z ambasadami i konsulatami w celu ustalenie pochodzenia członków społeczności romskiej;
- utrzymywanie kontaktów i dbanie o przepływ informacji wewnątrz społeczności romskiej.

Działaniami edukacyjno-wspierającymi objęto 73 rodziny romskie (294 osoby). Osoby te wymagały wypełniania wniosków o sporządzenie dokumentów, pozwów do sądu, zasiłków i świadczeń rodzinnych, pomocy w uregulowaniu spraw meldunkowych oraz informacji o możliwościach rozwiązania innych zgłoszonych problemów. Asystent romski pełnił regularnie dyżury na terenie Specjalnej Szkoły Podstawowej nr 240, pozostawał w stałym kontakcie z pedagogami oraz nauczycielami z innych szkół do których uczęszczają dzieci ze społeczności romskiej.

Większość rodzin romskich znajduje się w kręgu oddziaływań socjalnych z powodu różnorodnych dysfunkcji: długotrwałe bezrobocie, problemy finansowe, niski stopień wykształcenia (często

analfabetyzm), trudności opiekuńczo-wychowawcze, niezaradność, brak umiejętności samodzielnego zaspokajania potrzeb. Często przyczyną trudności w funkcjonowaniu rodzin romskich jest ograniczenie kontaktów społecznych do własnej grupy kulturowej i środowiskowej, izolacja społeczna wynikająca z poczucia odrębności narodowej i niechęci do integracji z innymi grupami społecznymi.

W związku ze złożonością problemów rodzin romskich zamieszkujących dzielnice i koniecznością udzielenia pomocy w różnych sferach OPS utrzymywał kontakt z:

- Wydziałem ds. Mniejszości Narodowych i Grup Etnicznych Ministerstwa Spraw Wewnętrznych i Administracji w sprawach pomocy dla osób społeczności romskiej,
- Urzędem Pracy m.st. Warszawy w sprawach aktywizacji zawodowej Romów,
- Fundacją Joanny Radziwiłł „Opiekuńcze Skrzydła” w sprawach wsparcia psychologicznego i edukacyjnego dla dzieci pochodzenia romskiego.

Przedstawiciel ośrodka, którym był asystent romski uczestniczył w konferencji pn. „Społeczność romska – tradycja współczesność”, której celem była wymiana doświadczeń w zakresie trudności komunikacji Romów z instytucjami oraz właściwym gospodarowaniu środkami finansowymi z funduszy unijnych i oraz dotacji rządowych przez instytucje realizujące programy dla tej grupy odbiorców.

Projekt: ROMANO DZIPEN – cygańskie życie

Kolejnym działaniem jakie zostało zrealizowane dla społeczności romskiej był Projekt w ramach Programu integracji społeczności romskiej w Polsce na lata 2014 – 2020, finansowanego ze środków Ministerstwa Spraw Wewnętrznych i Administracji oraz Ministerstwa Edukacji Narodowej.

Projekt realizowany był w okresie od 1 sierpnia 2019 r. – 31 grudnia 2019 r.

Celem projektu było:

- Zwiększenie szans na osiąganie dobrych wyników szkolnych przez 16 dzieci romskiego pochodzenia w wieku 10 – 18 lat, poprzez pomoc w nauce i wsparcie indywidualnych zdolności.
- Zmiana postaw 16 dzieci romskiego pochodzenia wobec edukacji i nauki poprzez nawiązanie indywidualnej relacji z korepetytorem i wspólne z nim działania edukacyjne.
- Podwyższenie kompetencji rodziców romskich i pomoc w dostrzeżeniu przez nich wartości wynikających z posiadania wiedzy i kompetencji poprzez organizację warsztatów z zakresu rozwijania umiejętności cyfrowych i doskonalenia umiejętności czytania i pisanie.
- Rozwój społeczno-emocjonalny i edukacyjny 10 dzieci ze społeczności romskiej w wieku 3 – 7 lat, wzrost adaptacji i integracji w środowisku, rozwój zainteresowań własnych, poprzez udział w zajęciach i warsztatach adaptacyjnych i wielokulturowych.
- Zmiana postaw rodziców romskich wobec edukacji, nauczycieli, innych rodziców poprzez angażowanie ich w zajęcia adaptacyjne dla dzieci oraz warsztaty wielokulturowe.

Całkowita wartość projektu

54 466,00 zł

Wartość dofinansowania

30 818,00 zł

Działania realizowane w projekcie

- Pomoc w **wyposażeniu uczniów romskich** w wyprawki szkolne i materiały dydaktyczne. W ramach projektu zakupiono Karty podarunkowe na materiały dydaktyczne, materiały edukacyjne, dodatkowe pomoce naukowe, wyprawki szkolne oraz artykuły dziecięce dla 16 uczniów romskich w wieku szkolnym, którzy uczestniczyli w zajęciach kompensacyjno-korekcyjnych oraz 10 dzieci z ich rodzin uczęszczających na zajęcia adaptacyjne, które potrzebowały pomocy w doposażeniu w pomoce naukowe i edukacyjne. Objęcie zadaniem dodatkowej liczby dzieci miało na celu zniwelowanie poczucia niesprawiedliwości oraz zwiększenie motywacji dzieci do nauki w rodzinach wielodzietnych. Rodzice oraz korepetytorzy wskazali potrzeby dzieci, zainteresowania oraz braki w wyposażeniu uczniów w materiały niezbędne w przechodzeniu na dalsze etapy edukacyjne. Wyprawki w postaci Kart podarunkowych i talonów na odpowiednie artykuły potrzebne w pierwszych latach edukacji zakupiono w październiku 2019r. Dzieci otrzymały talony na zakup artykułów dopasowanych do ich potrzeb tj. artykuły sportowe (plecaki, ubiór sportowy), materiały edukacyjne, pomoce dydaktyczne, uwzględniając wiek i sytuację danej rodziny.
- **Zajęcia w grupie adaptacyjnej dla dzieci polskich, romskich i ich rodziców.** Łączenie zrealizowano, 20 godzin zajęć. Na zajęcia uczęszczało 10 dzieci, w tym 8 dzieci pochodzenia romskiego oraz 2 dzieci pochodzenia polskiego. W związku z wielodzietnością w rodzinach romskich z zajęć korzystało również młodsze lub starsze rodzeństwo. W celu właściwego prowadzenia zajęć, po konsultacji z prowadzącą, zakupiono materiały biurowe, dydaktyczne oraz wyposażenie potrzebne do realizacji zadania. Dzieci w czasie warsztatów skorzystać mogły z kolorowych długopisów, kredek, ołówków, farb akwarelowych i plakatowych, papierów kolorowych, bloków technicznych, modeliny i plasteliny, ponadto z gier edukacyjnych. Na zajęciach wykorzystywano różne techniki i metody, usprawniające rozwój dziecka w przygotowaniu do czytania i pisania oraz radzenia sobie w nowym otoczeniu. Na zakończenie działania zorganizowano symboliczny poczęstunek dla dzieci i rodziców. W trakcie spotkania omówiono kwestię pracy rodziców z dziećmi w domu. Rodzice otrzymali wskazówki i zalecenia do dalszych samodzielnych już działań w celu zminimalizowania występujących u dzieci deficytów. Podczas spotkania przekazano rodzicom Karty podarunkowe na zakup wyprawek dla dzieci.
- **Warsztaty wielokulturowe dla społeczności romskiej i polskiej.** Łącznie zrealizowano 12 godzin zajęć, w których uczestniczyło 21 osób.
- Warsztaty dla rodziców i dzieci romskich z zakresu rozwijania kompetencji dot. zagrożeń i bezpieczeństwa dzieci w sieci. pn. Jak bezpiecznie i odpowiedzialnie korzystać z zasobów dostępnych w sieci – rozwijanie kompetencji cyfrowych osób dorosłych” oraz „Zagrożenia dla dzieci ze strony Internetu – cyberprzemoc”. Zajęcia realizowane były na podstawie umowy z Towarzystwem Edukacji Antydyskryminacyjnej. Odbyły się dwa spotkania. Wzięło w nich udział 6 dzieci ze szkół podstawowych oraz 8 osób dorosłych ze społeczności romskiej.
- Warsztaty dla społeczności romskiej z zakresu **doskonalenia umiejętności czytania i pisania w języku polskim.** Zajęcia odbywały się cyklicznie raz w tygodniu w jednej, 10-osobowej grupie. Łącznie przeprowadzono/przepracowano 15 godzin zajęć.
- Zajęcia dodatkowe dla 16 uczniów z mniejszości romskiej prowadzone przez przygotowanych do tego Korepetytorów. Łącznie zrealizowano 196 godzin indywidualnych korepetycji.

Dodatkowo, uczestnicy otrzymali vouchery do wykorzystania w Kinach Cinema City.

5. Działalność punktów nieodpłatnej pomocy prawnej

Na terenie Dzielnicy Praga-Południe w roku 2019 działały dwa punkty nieodpłatnej pomocy prawnej, usytuowane przy Ośrodku Pomocy Społecznej:

- przy ul. Paca 42, w Dziale Pomocy Specjalistycznej Ośrodka Pomocy Społecznej Dzielnicy Praga-Południe m.st. Warszawy.
- przy ul. Walecznych 59, w siedzibie Ośrodka Pomocy Społecznej Dzielnicy Praga-Południe m.st. Warszawy.

Dyżury prawne w punktach pełniły 3 osoby. Pomoc skierowana była do osób, które nie były w stanie ponieść kosztów nieodpłatnej pomocy prawnej. Prawnicy dyżurujący w punktach nieodpłatnej pomocy prawnej udzielili łącznie **1 531 porad prawnych**.

6. Projekt „Nie wyrzucaj, przekaz potrzebującym”

Ośrodek od kilku lat, również w roku 2019 realizował projekt naceLOWany na pośrednictwo w zakresie wydłużenia czasu używania przedmiotów codziennego użytku. Projekt skierowany do osób zmagających się z trudną sytuacją finansową i wymagających wsparcia społecznego w formie niezbędnego wyposażenia mieszkania czy uzupełnienia braków odzieży. Z oferty mogły skorzystać osoby i rodziny skierowane przez pracowników socjalnych lub asystentów rodziny tutejszego ośrodka. Znaczącą grupą odbiorców byli uczestnicy projektu „Odzyskać przyszłość”, tj. osoby bezdomne, które po jego ukończeniu otrzymały lokale socjalne. Wśród odbiorców były również osoby i rodziny dotknięte skutkami zdarzeń losowych, które wymagały ze strony ośrodka bardzo szerokiego wsparcia, w tym również zaopatrzenia w podstawowe przedmioty dnia codziennego.

W ramach realizacji projektu pracownicy ośrodka skierowali do magazynu łącznie 299 osób. Oczekiwaną pomoc otrzymało 204 rodzin, tj. ponad 68% zgłoszonych. Powodem niezrealizowania części zamówień był brak odpowiedniego asortymentu w magazynie, bądź rezygnacja zainteresowanych.

W 2019 r. magazyn został zasilony meblami i sprzętami gospodarstwa domowego przez 136 darczyńców. Jeszcze większa liczba osób przekazała do dalszego rozdysponowania między potrzebujących odzież, pościel i bieliznę pościelową. W okresie sprawozdawczym zorganizowano 42 usługi transportowe z wykorzystaniem firmy zewnętrznej celem przewiezienia mebli i większych sprzętów do osób potrzebujących.

Magazyn znajduje się przy ul. Krypskiej 52/54 w Warszawie.

Rok	2018	2019	Wzrost %
Liczba zrealizowanych skierowań	150	204	36%
Liczba darczyńców	99	136	37%

Jak wynika z powyższej tabeli w roku 2019, w stosunku do roku 2018 liczba darczyńców, jak i osób potrzebujących pomocy skierowanych do magazynu była o ponad 35 % wyższa. Wskazuje to na ważną rolę prowadzenia takiej działalności na rzecz mieszkańców dzielnicy.

7. Projekt socjalny „Środowiskowy Program Rehabilitacji Społecznej Osób Uzależnionych od Alkoholu.”

Projekt jest realizowany w Ośrodku Pomocy Społecznej od 2001 roku. Corocznie jego odbiorcami są osoby uzależnione od alkoholu będące w procesie trzeźwienia, które ukończyły podstawowe programy terapeutyczne w placówkach leczenia odwykowego, bądź oczekują na przyjęcie do ośrodka stacjonarnego. Odbiorcami Programu są również osoby pozostające w bliskich relacjach z osobami uzależnionymi: ich partnerzy, rodzice oraz dzieci.

Całość Programu podzielona została na trzy moduły:

- **edukacyjny** – warsztaty edukacyjne z zakresu uzależnień, współuzależnieni i DDA, indywidualne sesje z klientami, z członkami rodzin tut. OPS jak i w miejscu zamieszkania klientów). w 2019 przeprowadzono łącznie 537 indywidualnych spotkań konsultacyjnych i terapeutycznych z osobami uzależnionymi od alkoholu, z członkami rodzin osób uzależnionych przeprowadzono 49 spotkań;
- **rozwojowy** – wyjazdowe warsztaty „Wspomaganie rozwoju duchowego”, w których wzięło udział 10 osób. Uczestnikom dostarczono podstawową wiedzę na temat ważności duchowego wymiaru człowieka w życiu i ważności tego wymiaru w procesie trzeźwienia, stworzenie warunków do doświadczania siebie w wymiarze własnej duchowości, dzielenia się doświadczeniami z osobami w grupie, wspieranie decyzji utrzymywania abstynencji i trzeźwienia opierając się na rozwijaniu strefy duchowej, budowanie poczucia własnej wartości, godności, budowanie szacunku, pokory do innych ludzi i do świata, wspieranie decyzji w dbaniu o zdrowie, kondycje fizyczną, harmonię pomiędzy rozwojem duchowym, intelektualnym i fizycznym;
- **wsparciowo-integracyjny** – do którego zalicza się grupa wsparcia „Razem łatwiej” – odbyły się 43 spotkania, łącznie uczestniczyło w nich 40 osób. w czasie spotkań wspierano decyzję utrzymywania abstynencji, uczono wczesnego rozpoznawania objawów nawrotu choroby alkoholowej u uczestników i radzenia sobie z tym, nabywanie umiejętności rozpoznawania i nazywania własnych uczuć i stanów emocjonalnych, rozwijanie umiejętności interpersonalnych, poszukiwanie własnych i indywidualnych dróg związanych z osiągnięciem satysfakcjonującej jakości życia, zadowolenia, spokoju wewnętrznego.

W projekcie wzięły udział **133 osoby**.

8. Projekt „Z@OPIEKOWANI”

„Z@OPIEKOWANI” to projekt współfinansowany ze środków Europejskiego Funduszu Społecznego w ramach Regionalnego Programu Operacyjnego Województwa Mazowieckiego na lata 2014 – 2020 realizowany przez Miasto Stołeczne Warszawa / Biuro Pomocy i Projektów Społecznych we współpracy z siedmioma Ośrodkami Pomocy Społecznej z Warszawy. Realizowany w okresie 15 maja 2017 – 14 maja 2019 r. Partnerem w projekcie było Stowarzyszenie Niepełnosprawni dla Środowiska EKON

Celem projektu był wzrost liczby miejsc świadczenia usług opiekuńczych dla 40 niesamodzielnymi mieszkańców m.st. Warszawy w okresie trwania projektu. Projekt skierowany był do 40 osób niesamodzielnymi w wieku powyżej 60 lat, które są mieszkańcami Warszawy i nie korzystały wcześniej z usług opiekuńczych.

Główne działania w projekcie to diagnoza potrzeb Uczestników projektu i szczegółowe opracowanie kompleksowej indywidualnej ścieżki wsparcia, świadczenia usług opiekuńczych, które pozwoliły pozostać Uczestnikom w środowisku lokalnym oraz objęcie Uczestników teleopieką. W ramach projektu 10 klientów tutejszego Ośrodka zostało objętych powyższymi formami pomocy.

9. Projekt „Samodzielny w domu/Samodzielny w środowisku”.

„Samodzielny w domu / Samodzielny w środowisku” to projekt współfinansowany był ze środków Europejskiego Funduszu Społecznego w ramach Regionalnego Programu Operacyjnego

Województwa Mazowieckiego na lata 2014-2020, priorytet IX. Wspieranie włączenia społecznego i walka z ubóstwem, Działanie 9.2. Usługi społeczne i usługi opieki zdrowotnej.

Realizacja projektu odbyła się w okresie od 1 stycznia 2018 do 31 grudnia 2019r. Jednostką realizującą Projekt było Miasto Stołeczne Warszawa / Biuro Pomocy i Projektów Społecznych we współpracy z pięcioma Ośrodkami Pomocy Społecznej z Warszawy.

Partnerami w projekcie były Domy Pomocy Społecznej:

- Dom Pomocy Społecznej „Na Przedwiośniu”,
- Dom Pomocy Społecznej „Na Bachusa”,
- Dom Pomocy Społecznej „Leśny”,
- Dom Pomocy Społecznej „Chemik”.

Celem projektu był wzrost liczby miejsc świadczenia usług opiekuńczych dla 50 niesamodzielnych mieszkańców m.st. Warszawy.

Główne działania w projekcie to: szczegółowa diagnoza potrzeb uczestników projektu i opracowaniu ścieżki reintegracji, świadczenie usług opiekuńczych dla 35 Uczestników w miejscu ich zamieszkania oraz usług w 5 mieszkaniach wspomaganych dla 15 Uczestników projektu.

10. SOW Portal informacyjny Systemu Obsługi Wsparcia finansowanego ze środków PFRON

System Obsługi Wsparcia (SOW) to nowoczesna platforma, za pomocą której Osoby Niepełnosprawne i jednostki działające na ich rzecz mogą składać wnioski o dofinansowanie ze środków PFRON będące w gestii Jednostek Samorządu Terytorialnego (JST), po raz pierwszy bez wychodzenia z domu.

Ośrodek Pomocy Społecznej Dzielnicy Praga-Południe podpisał z PFRON umowę na przekazanie w ramach projektu urządzeń, które będą służyły pracownikom wspierającym osoby z niepełnosprawnościami. Za pomocą tabletów z dostępem do Internetu pracownicy mogą udzielać pomocy przy wypełnianiu wniosków o środki PFRON, a także skorzystać z narzędzi, takich jak: kreator, portal informacyjno-edukacyjny, szkolenia e-learningowe.

Celem projektu

Zwiększenie dostępności pomocy oferowanej w ramach zadań i programów finansowanych ze środków PFRON, których realizatorem są Jednostki Samorządu Terytorialnego.

System SOW umożliwia Osobom Niepełnosprawnym i podmiotom działającym na ich rzecz proces aplikowania o środki PFRON będące w gestii jednostek samorządowych bezpośrednio za pomocą systemu informatycznego. Pozwala na weryfikację wniosków osób indywidualnych i instytucji na etapie przyznawania dofinansowań, jak również na badanie skuteczności wydatkowania środków PFRON.

Możliwe jest załatwienie sprawy drogą elektroniczną na każdym jej etapie:

- uzyskanie informacji,
- wypełnienie wniosku,
- podpisanie i złożenie wniosku,
- dokonanie ewentualnych wyjaśnień i uzupełnień,
- zapoznanie się ze wzorem umowy,
- rozliczenie dofinansowania.

Dostęp do Systemu jest nieodpłatny. Podstawowym i jedynym wymaganiem w celu spełnienia warunku zapewnienia ogólnokrajowego zasięgu jest dostęp do sieci internetowej. Pełne korzystanie z Systemu wymaga posiadania narzędzia autoryzacji – uwierzytelnienia przez profil zaufany na platformie ePUAP lub przy pomocy kwalifikowalnego podpisu elektronicznego.

System SOW podzielony został na trzy moduły:

- Moduł Wnioskodawcy – moduł przeznaczony dla Wnioskodawców,
- Moduł Realizatora – moduł przeznaczony dla pracowników Jednostek Samorządu Terytorialnego,
- Moduł PFRON – moduł przeznaczony dla pracowników Państwowego Funduszu Rehabilitacji Osób Niepełnosprawnych.

11. Inne działania i aktywności podejmowane w 2019 r

Opracowane i przygotowane projekty

Ośrodek Pomocy Społecznej Dzielnicy Praga-Południe m.st. Warszawy prowadzi działania w kierunku pozyskania finansowania na nowe, ciekawe inicjatywy i projekty. Przygotowywane są oferty, wnioski na podstawie ewaluacji i analizy projektów realizowanych dotychczas, potrzeb zgłaszanych przez zespół Ośrodka i potrzeb mieszkańców dzielnicy. W 2019 r. poza realizowanymi projektami, z których część została przygotowana i otrzymała finansowanie w 2019 roku. OPS opracował koncepcję 6 całkiem nowych projektów, które obecnie są w trakcie oceny lub będą złożone, celem pozyskania dofinansowania:

- „Czas Nestora” – projekt skierowany do osób starszych i chorujących na demencję oraz ich opiekunów. Celem projektu jest wieloaspektowe i wielopłaszczyznowe zindywidualizowane wsparcie dostosowane do stanu chorego i predyspozycji oraz możliwości rodziny.
- „Czysta Karta” – program diagnostyczny, szkoleniowy i informacyjny mający na celu poprawę jakości i zwiększenia dostępności do pomocy ofiarom i sprawcom przemocy. Celem bezpośrednim projektu jest dokonanie lokalnej diagnozy zjawiska przemocy w rodzinie w Dzielnicy Praga Południe m.st. Warszawy oraz opracowanie na tej podstawie informacji dla służb i instytucji świadczących pomoc i organizacja szkoleń, opracowanie ulotek i bazy danych podmiotów świadczących pomoc i wsparcia ofiarom i sprawcom przemocy.
- „Dotknąć, aby zrozumieć” – projekt romski skierowany do mieszkańców dzielnicy mający na celu promowanie kultury romskiej, włączanie i asymilowanie środowiska romskiego do środowiska dzielnicy. Objęcie wsparciem edukacyjnym rodzin romskich poprzez działania ukierunkowane na edukację i wzmocnienie kompetencji społecznych.
- „Jakość życia – czworonożnych na służbie!” – koncepcja wdrożenia innowacyjnych metod pracy socjalnej- pilotaż. Celem projektu jest reintegracja społeczna i wzrost aktywności osób sprawujących opiekę nad zwierzętami domowymi oraz otwarcie przestrzeni dla innowacyjnych form pracy socjalnej, poprzez wypracowanie i wdrożenie modelu współpracy i wsparcia w organizowaniu opieki i leczenia weterynaryjnego dla zwierząt osób korzystających ze świadczeń pomocy społecznej.
- „Po MOCNI W RODZINIE” – zainicjowanie i wdrożenie innowacyjnego modelu środowiskowego wsparcia dla rodzin z terenu Dzielnicy Praga Południe.
- „Pryzmat Zmiany” – opracowanie kompleksowego wsparcia dla osób po kryzysie psychicznym, wspieraniu ich w aktywności społecznej oraz przy wchodzeniu na rynek pracy, a także wsparcie osób z otoczenia uczestników.
- „wyGRAna generacja-agregaty mocy” – celem projektu jest poszerzenie i podniesienie jakości oferty pomocy psychologicznej, socjoterapeutycznej i opiekuńczej dla dzieci z rodzin

z problemem alkoholowym. Cel ten zostanie osiągnięty poprzez opracowanie innowacyjnego narzędzia, jakim jest edukacyjna gra planszowa dla dzieci powyżej 10 r.ż.

Budowanie partnerstw

OPS współpracuje przy budowaniu partnerstw m.in. na potrzeby prowadzonych i realizowanych projektów. Wśród naszych partnerów są instytucje i podmioty takie jak Powiatowy Urząd Pracy oraz liczne stowarzyszenia i organizacje pozarządowe działające na terenie dzielnicy lub tu mające swoją siedzibę. Wśród nich znajduje się m.in. Fundacja Dajemy Dzieciom Siłę, Towarzystwo Przyjaciół Dzieci Koło Praga, Caritas Diecezji Warszawsko-Praskiej czy Fundacja im. św. Brata Alberta Koło Warszawa Praga. Przedstawiciele Ośrodka biorą udział w spotkaniach inicjujących sieciowanie współpracy na terenie dzielnicy Praga Południe oraz w spotkaniach DKDS-u. W 2019r. OPS wspomagał także uruchomienie inicjatywy Partnerstwa tj. utworzenia sieci współpracy aktywnych osób, środowisk, organizacji i instytucji działających na rzecz Osiedla Kamionek.

Działania informacyjne i promocyjne

OPS , jak co roku, brał udział w konkursach i plebiscytach. W 2019 r. startowaliśmy w konkursie Mazowieckiej Jednostki Wdrażającej Projekty Unijne, do którego zgłosiliśmy Ośrodek w kategorii „Lider Zmiany” oraz do konkursu ogłoszonego przez Polskie Towarzystwo Polityki Społecznej w kategorii Pomóżmy sami sobie.

Ponadto OPS prowadził działalność informacyjno-promocyjną nt. realizowanych projektów poprzez stronę www Ośrodka oraz media społecznościowe tj. Facebooka. OPS inicjował i reprezentował podejmowane działania na konferencjach, warsztatach, spotkaniach sygnalizując o sprawach ważnych i istotnych dla klientów korzystających ze wsparcia tutejszego Ośrodka .

Działania na rzecz społeczności lokalnej przy współpracy z Urzędem Dzielnicy Praga Południe i m.st. Warszawa.

W 2019 roku Ośrodek Pomocy Społecznej zaangażował się w utworzenie Miejsca Aktywności Lokalnej na terenie Dzielnicy. Niestety pomimo zwiększonych wysiłków koncepcja nie została zrealizowana. Wobec powyższego starania p utworzenie MAL na Pradze Południe będą kontynuowane w roku 2020.

XII. Rekomendacje działań na 2020 rok

W 2020 roku planowana jest kontynuacja rozpoczętych projektów oraz uruchomienie nowych działań na rzecz mieszkańców Dzielnicy.

1. Kontynuacja działań projektowych rozpoczętych w 2019 roku

W 2020 kontynuowane będą **cztery projekty** rozpoczęte w 2019 roku:

- „Celem jest praca” – program skierowany do osób bezrobotnych.
- „Q Samodzielności” – program wychodzenia z bezdomności.
- „Dotknąć, aby zrozumieć” – program na rzecz społeczności romskiej.
- SOW Portal informacyjny Systemu Obsługi Wsparcia finansowanego ze środków PFRON

Wyżej wymienione projekty zostały opisane w niniejszym sprawozdaniu.

2. Nowe projekty finansowane ze źródeł zewnętrznych – projekty złożone do oceny

OPS przygotował **pięć nowych projektów**, które planuje uruchomić w 2020 roku. Obecnie trwa ich ocena przez instytucje zewnętrzne, przyznające środki finansowe.

„Po MOCNI W RODZINIE”

Zainicjowanie i wdrożenie innowacyjnego modelu środowiskowego wsparcia dla rodzin z terenu Dzielnicy Praga Południe. Projekt ma na celu wzrost aktywności społeczno-zatrudnieniowej 60 os. wykluczonych i zagrożonych wykluczeniem społecznym oraz zmniejszenie zjawiska wykluczenia społecznego i ubóstwa w okresie od 1 września 2020 roku do 31 sierpnia 2023 roku, poprzez:

- nabycie, przywrócenie, wzmocnienie kompetencji społecznych, zaradności, samodzielności i aktywności społecznej zwłaszcza w obszarze wychowawczym,
- wyposażenie w kompetencje i kwalifikacje zawodowe oraz umiejętności pożądane na rynku pracy,
- utrzymanie zatrudnienia,
- dostosowanie kwalifikacji zawodowych do potrzeb rynku pracy oraz
- wyeliminowanie lub złagodzenie barier zdrowotnych utrudniających funkcjonowanie lub powodujących oddalenie od rynku pracy.

Grupą docelową projektu będą osoby/rodziny posiadające dzieci, w tym korzystające ze świadczeń pomocy społecznej zgodnie z ust. z 12.03.2004 o pomocy społecznej.

Planowane działania: diagnoza i indywidualne ścieżki reintegracji, aktywizacja społeczna, aktywizacja zawodowa przywracająca aktywność na rynku pracy (szkolenia i kursy zawodowe, usługi asystenta aktywizacji zawodowej, aktywizacja edukacyjna (szkolenia zawodowe), aktywizacja zdrowotna (usługi lecznicze w tym stomatologiczne), praca socjalna i asysta rodzinna.

„Pryzmat Zmiany”

Kompleksowe wsparcie dla osób po kryzysie psychicznym, wspieranie ich w aktywności społecznej oraz przy wchodzeniu na rynek pracy, a także wsparcie osób z otoczenia uczestników-projekt ma na celu wsparcie osób z doświadczeniem kryzysu psychicznego, które spotykają się z trudnościami w funkcjonowaniu społecznym, a także zawodowym. Ponadto z racji ciężących na nich stereotypów, często są wykluczone lub zagrożone wykluczeniem społecznym. Aktywizacją

społeczno-zawodową obejmiemy **30 osób po kryzysie psychicznym** w okresie od 1 października 2020 roku do 30 listopada 2023 roku poprzez udzielenie im kompleksowej, zindywidualizowanej usługi polegającej na wspieraniu w sferze społecznej oraz zawodowej tj.:

- zwiększenie motywacji do zmiany swojej sytuacji życiowej,
- wzmocnienie kompetencji społecznych oraz
- nabycie kwalifikacji zawodowych.

W ramach projektu uczestnicy nabędą, utrwalą i wzmocnią kompetencje społeczne, większą poziom zaradności, samodzielności i aktywności społecznej, a część osób zostanie wyposażona w kompetencje i kwalifikacje zawodowe oraz umiejętności pożądane na rynku pracy. Kursy i szkolenia zawodowe zostaną indywidualnie dobrane do potrzeb uczestników podczas konsultacji z doradcą zawodowym przy uwzględnieniu sytuacji na rynku pracy. Dodatkowo część osób zrealizuje staże zawodowe, które ułatwią wejście na rynek pracy i nabycie praktycznych umiejętności w danym zawodzie.

W ramach projektu nastąpi wyeliminowanie lub złagodzenie barier zdrowotnych utrudniających funkcjonowanie lub powodujących oddalenie od rynku pracy. Podejmowane działania mają na celu również wzmocnienie osób z najbliższego otoczenia uczestników projektu poprzez wsparcie w postaci warsztatów i konsultacji z psychologiem mających na celu wzmocnienie oraz poprawę relacji członków rodzin.

[„Nowy profil usług w Klubie Integracji Społecznej” – edycja 2020 r.](#)

Kolejna edycja projektu Grochowska Akademia Pracy i Rozwoju – GAPIR. Celem głównym projektu jest **wzmacnianie uczestniczenia w życiu społecznym i zawodowym** 25 osób zagrożonych wykluczeniem społecznym przez **rozwijanie oferty podmiotów zatrudnienia socjalnego oraz wspieranie włączenia społecznego na poziomie lokalnym**. Oferta poszerzona o dziedzinę edukacji, kultury, profilaktyki zdrowotnej, rekreacji i sportu profilu usług reintegracyjnych, podnoszących umiejętności społeczne i kwalifikacje zawodowe realizowanego w trakcie realizacji projektu tj. od 1 kwietnia 2020 r. do 31 grudnia 2020 r. Cele szczegółowe: objęcie 25 osób uczestniczących w zajęciach oraz bliskich i członków ich rodzin zintegrowanymi lokalnymi działaniami pozwalającymi skorzystać z różnorodnego pakietu usług aktywizujących w ramach reintegracji społecznej dla uzyskania wzmocnienia indywidualnych kompetencji i umiejętności społecznych oraz umożliwienie osobom i ich członkom rodzin, będącym w trudnej sytuacji życiowej korzystania ze wspólnych dóbr, lokalnych usług społecznych oraz zasobów instytucjonalnych dostępnych w środowisku lokalnym. Szacujemy, że w okresie 9 m-cy intensywnej realizacji ze wsparcia skorzysta łącznie około 100 osób (25 osób uczestników projektu oraz około 75 osób z rodziny i najbliższego otoczenia).

[Projekt w ramach Programu Ostonowego – „Lepiej, więcej, bezpieczniej – południowo praski system przeciwdziałania przemocy w rodzinie”](#)

Celem głównym projektu jest **poprawa jakości i zwiększenie dostępności usług świadczonych na rzecz osób zagrożonych i doznających przemocy w rodzinie** z terenu Dzielnicy Praga-Południe m.st. Warszawy. Realizowany będzie w okresie od 1 maja 2020 r. do 31 grudnia 2020 r. Projekt skierowany jest do:

- przedstawicieli służb realizujących zadania z zakresu przeciwdziałania przemocy w rodzinie na terenie Dzielnicy Praga-Południe, Członków Zespołu Interdyscyplinarnego i grup roboczych, w tym: policji, pracowników ośrodka pomocy społecznej, kuratorów, przedstawicieli służby zdrowia i oświaty, przedstawicieli Komisji Rozwiązywania Problemów Alkoholowych,

pracowników Urzędu Dzielnicy Praga-Południe m.st. Warszawy, przedstawicieli organizacji pozarządowych,

- mieszkańców Dzielnicy Praga-Południe:
 - osób zagrożonych i doznających przemocy w rodzinie,
 - osób stosujące przemoc w rodzinie.

Planowane działania:

- sporządzenie diagnozy lokalnych potrzeb w obszarze przeciwdziałania przemocy w rodzinie oraz gry profilaktyczno-edukacyjnej,
- rozwój działalności zespołu interdyscyplinarnego i grup roboczych, wzmocnienie kompetencji zawodowych i przeciwdziałanie wypaleniu zawodowemu,
- rozwój poradnictwa specjalistycznego dla różnych kategorii ofiar, w tym: rodzinnego, prawnego, psychologicznego, socjalnego,
- rozwój oddziaływań terapeutycznych ukierunkowanych na osoby dotknięte przemocą w rodzinie i osoby stosujące przemoc, w tym:
 - spotkania edukacyjno-motywuujące dla osób doznających przemocy
 - pogadanki dla seniorów nt. zjawiska przemocy domowej oraz możliwości uzyskania pomocy w sytuacji kryzysowej oraz spotkanie podsumowujące.

„Od zależności ku samodzielności” – edycja 2020 r.

Fajnie, że jesteś – program wsparcia osób chorujących psychicznie i osób z niepełnosprawnością intelektualną”

Celem głównym projektu jest umożliwienie 20 osobom z **niepełnosprawnością intelektualną** oraz **rodzinom** tych osób **przezwycięzenie trudnej sytuacji życiowej** w jakiej się znalazły, której własnym staraniem, wykorzystując własne uprawnienia, zasoby i możliwości nie są w stanie samodzielnie pokonać w okresie trwania projektu od 20 kwietnia 2020 r. do 31 listopada 2020 r. W ramach projektu zostaną poprowadzone działania w obszarach:

- edukowania i motywowania w dążeniu do samodzielności,
- wsparcia w organizowaniu się osób z niepełnosprawnością intelektualną oraz ich rodzin,
- wymiany doświadczeń i informacji o znaczeniu samopomocy.

3. Projekty w trakcie opracowywania

OPS jest w trakcie przygotowania nowych projektów, które zostaną złożone do konkursów zaplanowanych na rok 2020 przez instytucje przyznające środki finansowe. Planuje się sporządzenie **sześciu projektów**.

Projekt na wdrożenie systemu informatycznego usprawniającego pracę Ośrodka „e-Pomocny - system zarządzania procesami w OPS Praga Południe”

Działanie 2.1 E-usługi Poddziałanie 2.1.2 E-usługi dla Mazowsza w ramach ZIT.

Orientacyjny termin ogłoszenia konkursu III 2020r. Prace przewidziane do realizacji, to opracowanie koncepcji i napisanie projektu.

Wsparcie dla osób niesamodzielnych z niepełnosprawnościami i ich opiekunów

Działanie 9.2 Usługi społeczne i usługi opieki zdrowotnej Poddziałanie 9.2.1 Zwiększenie dostępności usług społecznych.

Orientacyjny termin ogłoszenia konkursu: III 2020 r. Prace przewidziane do realizacji, to opracowanie koncepcji i napisanie projektu, który będzie skierowany do osób starszych i chorujących na demencję oraz ich opiekunów. Celem projektu będzie wieloaspektowe i wielopłaszczyznowe zindywidualizowane wsparcie dostosowane do stanu chorego i predyspozycji oraz możliwości rodziny. Wsparciem planujemy objąć około 50 osób w okresie 2 lat realizacji projektu tj. od 1 stycznia 2021 r. do 31 grudnia 2023 r.

[Wsparcie osób doświadczających wielokrotnego wykluczenia tj. osób uzależnionych z niepełnosprawnością](#)

Działanie 9.1 Aktywizacja społecznozawodowa osób wykluczonych i przeciwdziałanie wykluczeniu społecznemu.

Orientacyjny termin ogłoszenia konkursu kwiecień 2020 r. Prace przewidziane do realizacji, to: przeprowadzenie analizy potrzeb, ostateczny wybór grupy docelowej, opracowanie koncepcji i napisanie projektu.

[Wsparcie i aktywizacja społeczna i zawodowa osób młodych do 30 r.ż.](#)

Działanie 9.1 Aktywizacja społecznozawodowa osób wykluczonych i przeciwdziałanie wykluczeniu społecznemu.

Wsparcie dla młodzieży opuszczającej placówki opiekuńczo-wychowawcze. Orientacyjny termin ogłoszenia konkursu: październik 2020 r.

Prace przewidziane do realizacji, to: analiza potrzeb, wybór grupy docelowej, opracowanie koncepcji i napisanie projektu.

[Wsparcie i aktywizacja społeczna i zawodowa seniorów \(osób 50+\) i mniejszości narodowych, zaoferowanie im usług mających na celu poprawę ich sytuacji na rynku pracy](#)

Działanie 9.1 Aktywizacja społeczno-zawodowa osób wykluczonych i przeciwdziałanie wykluczeniu społecznemu.

Orientacyjny termin ogłoszenia konkursu listopad 2020 r. Prace przewidziane do realizacji, to: przeprowadzenie analizy potrzeb, wybór grupy docelowej, opracowanie koncepcji i napisanie projektu.

[Projekt na rzecz społeczności romskiej](#)

Program integracji społeczności romskiej w Polsce – edycja 2021 r.

Orientacyjny termin ogłoszenia konkursu wrzesień 2020 r. Prace przewidziane do realizacji, to: przeprowadzenie analizy potrzeb, wybór wsparcia adekwatnego do potrzeb grupy docelowej, opracowanie koncepcji i napisanie projektu.

XIII. Kontrola zarządcza

Zgodnie z art. 68 ustawy z dnia 27 sierpnia 2009 r. o finansach publicznych (Dz.U. z 2019 r. poz. 869 z późn. zm.) w Ośrodku Pomocy Społecznej Dzielnicy Praga-Południe m.st. Warszawy funkcjonuje kontrola zarządcza. Zadanie to realizowane jest w oparciu o następujące akty prawne:

- załącznik do Komunikatu nr 23 Ministra Finansów z dnia 16 grudnia 2009 r. (D. Urz. MF z 30 grudnia 2009 r. Nr 15 poz. 84 z późn. zm.), Zarządzenie nr 1613/2011 Prezydenta Miasta Stołecznego Warszawy z dnia 11 października 2011 r. (z późn. zm.) w sprawie zasad funkcjonowania kontroli zarządczej w mieście stołecznym Warszawie.
- Zarządzenie nr 828/2015 Prezydenta Miasta Stołecznego Warszawy z dnia 10 czerwca 2015 roku (z późn. zm.) w sprawie systemu zarządzania ryzykiem m.st. Warszawie.

Od dnia 1 marca 2016 r. w OPS obowiązuje Zarządzenie nr 10/2016 Dyrektora Ośrodka Pomocy Społecznej Dzielnicy Praga-Południe m.st. Warszawy w sprawie wprowadzenia procedur kontroli zarządczej w Ośrodku Pomocy Społecznej Dzielnicy Praga-Południe m. st. Warszawy. Zgodnie z wymogami sporządzane są: Rejestr Ryzyka, Raport Ryzyka, Rejestr Incydentów. Przeprowadzana jest również samoocena kontroli zarządczej a na jej podstawie sporządzana jest Informacja o stanie kontroli zarządczej na dany rok.

Z informacji o stanie kontroli zarządczej za 2019 r. w oparciu o samoocenę, stwierdzono, że Ośrodek Pomocy Społecznej Dzielnicy Praga-Południe m. st. Warszawy uzyskał wynik na poziomie Pozytywnym – 91,97 %.

XIV. RODO

W związku z obowiązującym Rozporządzeniem Parlamentu Europejskiego i Rady Unii Europejskiej 2016/679 z dnia 27 kwietnia 2016r. w sprawie ochrony osób fizycznych w związku z przetwarzaniem danych osobowych i w sprawie swobodnego przepływu takich danych oraz uchylenia dyrektywy 95/46/WE (ogólne rozporządzenie o ochronie danych, Dz.Urz. UE L119/1), a także Ustawą z dnia 10 maja 2018 roku o Ochronie Danych Osobowych (Dz.U. z 2019 r. poz. 1781) OPS opiera sposób prowadzonej działalności na obowiązujących przepisach.

W roku 2019 m.in.:

- wprowadzono zmiany w Polityce Bezpieczeństwa,
- powołano zastępcę Inspektora Ochrony Danych,
- nadawano pracownikom, praktykantom i wolontariuszom odpowiednie upoważnienia do przetwarzania danych osobowych w określonym zakresie,
- podpisywano umowy dot. współadministrowania lub/i powierzania danych osobowych z innymi instytucjami,
- przeszkolono kadrę OPS w zakresie przepisów ochrony danych osobowych.

XV. Kontrole zewnętrzne przeprowadzone w OPS

W ubiegłym roku w Ośrodku Pomocy Społecznej Praga-Południe m.st. Warszawy przeprowadzone zostały 3 kontrole, które potwierdziły prawidłowość realizowanych działań przez OPS.

Tabela 14. Kontrole i audyty przeprowadzone w Ośrodku Pomocy Społecznej Dzielnicy Praga-Południe m.st. Warszawy w 2019 r.

Lp.	Organ kontrolujący	Przedmiot kontroli	Termin kontroli
1	Zakład Ubezpieczeń Społecznych	<ul style="list-style-type: none">– Prawidłowość i rzetelność obliczania składek na ubezpieczenia społeczne oraz innych składek, do których pobierania zobowiązany jest Zakład oraz zgłaszania do ubezpieczeń społecznych i ubezpieczenia zdrowotnego.– Ustalanie uprawnień do świadczeń z ubezpieczeń społecznych i wypłacanie tych świadczeń oraz dokonywanie rozliczeń z tego tytułu.– Prawidłowość i terminowość opracowywania wniosków o świadczenia emerytalne i rentowe– Wystawianie zaświadczeń lub zgłaszanie danych dla celów ubezpieczeń społecznych.	15, 19, 23 – 26.04.2019 r.
2	Biuro Audytu Wewnętrznego Urząd Miasta Stołecznego Warszawy	<ul style="list-style-type: none">– Analiza efektywności podejmowanych działań wpływających na zwiększenie skuteczności przeciwdziałania przemocy oraz zmniejszenie skali tego zjawiska na terenie m.st. Warszawy.	30.05 – 07.06.2019 r.
3	Państwowa Stacja Sanitarno-Epidemiologiczna w m.st. Warszawie	<ul style="list-style-type: none">– Kontrola planowana w Dziennym Domu Pomocy Społecznej przy ul. Walecznych 59 w zakresie stanu sanitarno-higienicznego	09.12.2019 r.

XVI. Załączniki

1. Wykaz organizacji pozarządowych działających na terenie dzielnicy Praga-Południe m.st. Warszawy

Lp.	Nazwa OPP	Adres	Kontakt	Obszary działania
1.	CARITAS Diecezji Warszawsko-Praskiej	ul. Kawęczyńska 49 03-755 Warszawa	22 619-44- 76	Działania Na Rzecz Osób Niepełnosprawnych, Ochrona i Promocja Zdrowia, Pomoc Społeczna, Problemy Uzależnień, Przeciwdziałanie Przemocy, Bezrobociu i Bezdomności
2.	Centrum Praw Ojca i Dziecka	ul. Kościuszkowców 78a/18 04-552 Warszawa	508-333-669 790-023-000	Pomoc Społeczna, Przeciwdziałanie Przemocy
4.	Fundacja „Dajemy Dzieciom Siłę”	ul. Walecznych 59 03-926 Warszawa	22 616-16- 69	Pomoc Społeczna, Przeciwdziałanie Przemocy
5.	Fundacja „United Way Polska”	ul. Poprawna 141A 03-984 Warszawa	22 621-28- 09	Pomoc Społeczna, Oświata
6.	Fundacja Pomocy Rodzinie – Gwiazdeczka	ul. Abrahama 5 lok. 1 03-982 Warszawa	22 394-99- 10	Oświata, Kultura i Sztuka, Ochrona i Promocja Zdrowia, Pomoc Społeczna, Przeciwdziałanie Przemocy
7.	Fundacja św. Jana Jerozolimskiego	ul. Królowej Aldony 14 03-928 Warszawa	22 617-34- 28	Oświata, Ochrona i Promocja Zdrowia, Pomoc Społeczna
8.	Grochowski Uniwersytet Trzeciego Wieku	ul. Chrzanowskiego 13 U-4 04-392 Warszawa	696-479-778	Edukacja, Kultura, Ochrona i Promocja Zdrowia, Pomoc Społeczna, Sport
9.	Ognisko Towarzystwa Krzewienia Kultury Fizycznej „Olszynka Grochowska”	ul. Osowska 15 04-302 Warszawa	22 610-65- 23	Sport
13.	Stowarzyszenie Wspólne Podwórko	ul. Chrzanowskiego 13 04-392 Warszawa	604-442-433	Pomoc Społeczna, Oświata, Ochrona i Promocja Zdrowia, Problemy Uzależnień, Przeciwdziałanie Przemocy
15.	Katolicka Fundacja Pomocy Osobom Uzależnionym i Dzieciom KARAN	ul. Skaryszewska 12 skr. poczt. 206, 03- 802 Warszawa <u>adres do korespondencji:</u> 03-750 Warszawa ul. Grodzieńska 65	tel./fax 22 618 65 97	Oświata, Ochrona i Promocja Zdrowia, Pomoc Społeczna, Problemy Uzależnień, Przeciwdziałanie Przemocy
16.	Stowarzyszenie Monar Markot Noclegownia dla Osób Bezdomnych i Najuboższych	ul. Skaryszewska 19 03-802 Warszawa	22 499-80- 29	Problemy Uzależnień, Bezdomność, Wykluczenie Społeczne
17.	Stowarzyszenie Penitencjarne „Patronat”	ul. Siennicka 48 04-393 Warszawa	22 813-88- 15	Pomoc Społeczna, Problemy Uzależnień, Pomoc Osobom Skazanym i ich Rodzinom

18.	Stowarzyszenie SPOZA	ul. Targowa 66 lok. 30 03-734 Warszawa	22 618-34-07	Oświata, Kultura i Sztuka, Ochrona i Promocja Zdrowia, Pomoc Społeczna, Przeciwdziałanie Przemocy
19.	Stowarzyszenie ATD CZWARTY ŚWIAT	Ul. Grenadierów 34 /U1	22 616-10-20	Oświata, Kultura i Sztuka, Prawa Człowieka
21.	„Przywrócić dzieciństwo” Towarzystwo Przyjaciół Dzieci Ulicy im. Kazimierza Lisieckiego „Dziadka”	ul. Stara 4 00-231 Warszawa	22 635-08-32 609-429-255 22 635-08-32	Edukacja, Wychowanie
22.	Towarzystwo Przyjaciół Dzieci Ognisko Praga Południe	ul. Grochowska 259A 03-833 Warszawa	22 813-94-96	Oświata, Kultura i Sztuka, Problemy Uzależnień, Przeciwdziałanie Przemocy, Sport
23.	Warszawskie Towarzystwo Pomocy Lekarskiej i Opieki nad Psychicznymi i Nerwowo Chorymi	ul. Grochowska 259A 03-833 Warszawa	22 810-92-87	Terapia Psycho-społeczna i Aktywizacja Osób Chorych Psychicznymi
24.	Warszawsko-Praskie Stowarzyszenie Osób Niepełnosprawnych	ul. Meissnera 11/64 03-982 Warszawa	724-823-562	Działalność na Rzecz Osób Niepełnosprawnych
25.	Związek Kombatantów Rzeczypospolitej Polskiej i Byłych Więźniów Politycznych	al. Ujazdowskie 6 A 00-461 Warszawa	22 621-12-42	Historia, Pamięć Narodowa, Pomoc Społeczna, Wychowanie Patriotyczne
26.	Związek Sybiraków, Koło Praga-Południe	ul. Grenadierów 30A 04-062 Warszawa	22 810-48-13	Pomoc Społeczna dla Członków Związku, Pamięć Historyczna
27.	Stowarzyszenie Psychologów Chrześcijańskich	ul. Wilcza 66/68 00-679 Warszawa	679-011-207	Edukacja, Ochrona i Promocja Zdrowia, Pomoc Społeczna, Przeciwdziałanie Przemocy, Problemy Uzależnień, Problemy Psychiczne
28.	Fundacja „Zwalcz Nudę”	ul. Lebidowa 11E /4 04-674 Warszawa	501-104-087	Ochrona i Promocja Zdrowia, Pomoc Społeczna, Edukacja, Wychowanie, Kultura i Sztuka

2. Wykaz organizacji pozarządowych korzystających z budynków OPS

L.p.	Budynek administrowany przez OPS	Organizacja pozarządowa
1.	Grochowska 259a	Warszawskie Towarzystwo Pomocy Lekarskiej i Opieki nad Psychicznymi i Nerwowo Chorymi
2.		Patronackie Stowarzyszenie Penitencjarne „Patronat”
3.		Fundacja REVITA
4.		Terenowa Komisja Emerytów i Rencistów NSZZ Solidarność
5.		Towarzystwo Przyjaciół Dzieci Praga-Południe
6.		Warszawskie Koło Polskiego Stowarzyszenia na Rzecz Osób z Upośledzeniem Umysłowym
7.	Walecznych 59	Fundacja „Dajemy Dzieciom Siłę”
8.		Ośrodek „DOM” placówka interwencyjno-terapeutyczna