



**OŚRODEK POMOCY SPOŁECZNEJ
DZIELNICY PRAGA-POŁUDNIE
m. st. WARSZAWY**

**SPRAWOZDANIE Z DZIAŁAŃ
ROK 2020**

Luty 2021

Spis treści

I. Wstęp.....	4
II. Zadania Ośrodka Pomocy Społecznej Dzielnicy Praga-Południe m. st. Warszawy	7
III. Struktura organizacyjna OPS	10
1. Stan zatrudnienia	10
2. Schemat organizacyjny Ośrodka Pomocy Społecznej Dzielnicy Praga-Południe m.st. Warszawy	11
3. Realizacja pracy socjalnej	12
4. Podnoszenie kwalifikacji i jakości obsługi klientów	13
IV. Plan i wykonanie budżetu	14
<i>Wydatki bieżące i majątkowe 2020 r.</i>	<i>14</i>
V. Świadczenia z pomocy społecznej	23
1. Struktura rodzin.....	23
2. Osoby i rodziny objęte poszczególnymi rodzajami pomocy finansowej.....	24
3. Powody udzielania świadczeń	25
4. Świadczenia na rzecz rodziny przyznane w ramach zadań własnych i zleconych.....	26
5. Pomoc osłonowa na pokrycie kosztów utrzymania lokalu/budynku mieszkalnego.....	27
6. Stypendia szkolne i zasiłki szkolne	27
VI. Praca socjalna w OPS	29
1. Praca socjalna świadczona w rejonach.....	29
VII. Dział Pomocy Specjalistycznej	31
1. Zadania Działu Pomocy Specjalistycznej.....	31
2. Podział zadań w Dziale Pomocy Specjalistycznej.....	31
2.1. <i>Zespół Wsparcia Rodziny.....</i>	<i>32</i>
2.2. <i>Zespół ds. Przeciwdziałania Przemocy w Rodzinie</i>	<i>32</i>
2.3. <i>Zespół Wsparcia Specjalistycznego</i>	<i>34</i>
2.4. <i>Zespół Asystentów Rodziny</i>	<i>35</i>
VIII. Pomoc Usługowa	38
1. Usługi opiekuńcze.....	38
2. Specjalistyczne usługi opiekuńcze	39
3. Specjalistyczne usługi opiekuńcze dla osób z zaburzeniami psychicznymi, w tym dla osób z autyzmem oraz osób z niepełnosprawnością intelektualną.....	39
IX. Dzielnicowa inicjatywa w ramach działań epidemicznych pt.: „Paczki żywnościowe dla potrzebujących mieszkańców dzielnicy”	41
X. Dział Projektów i Programów	43
1. Projekty adresowane do osób bezrobotnych i poszukujących pracy	43
2. Programy wychodzenia z bezdomności.....	46

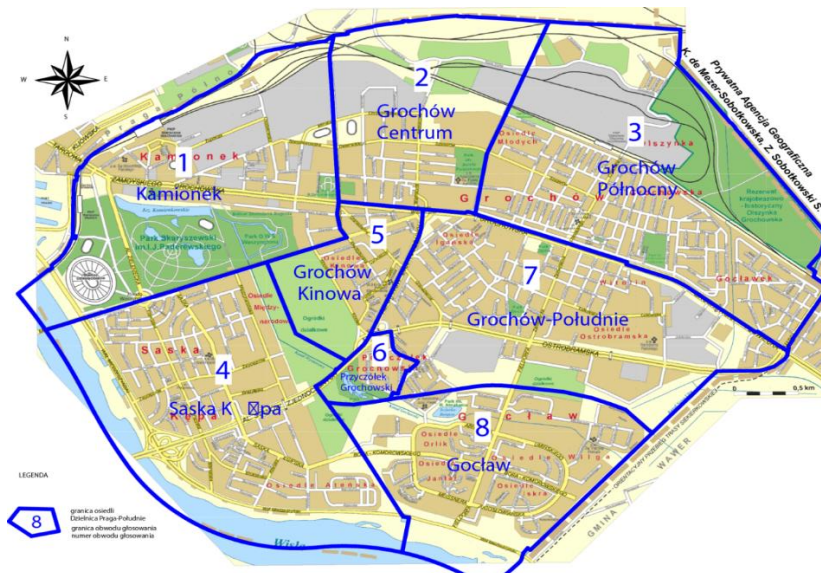
3.	Programy na rzecz społeczności romskiej	47
4.	Projekt „Dotknąć, aby zrozumieć”	48
5.	Programy przeciwdziałania przemocy w rodzinie	49
6.	SOW Portal informacyjny Systemu Obsługi Wsparcia finansowanego ze środków PFRON	51
XI.	Ośrodki wsparcia – Dzielne Domy Pomocy Społecznej (DDPS).....	52
1.	Dzielne Domy Pomocy Społecznej	52
2.	Projekty socjalne realizowane na rzecz Seniorów w 2020 r.	53
XII.	Środowiskowe Domy Samopomocy	57
XIII.	Zespół Interdyscyplinarly ds. Przeciwdziałania Przemocy w Rodzinie.....	58
XIV.	Działalność Punktów Nieodpłatnej Pomocy Prawnej	59
XV.	Praca Ośrodka Pomocy Społecznej Dzielnicy Praga-Południe w okresie epidemii Covid-19	60
XVI.	Współpraca z organizacjami pozarządowymi.....	61
XVII.	Kontrola zarządcza	62
1.	RODO	62
2.	Kontrola zewnętrzne przeprowadzone w OPS.....	63
XVIII.	Rekomendacje działań na 2021 rok.....	64
1.	Planowane własne projekty socjalne:	64
2.	Planowane działania względem grup wielokrotnego wykluczenia związane z ubieganiem się o środki zewnętrzne – krajowe i zagraniczne.....	64
XIX.	Załączniki.....	66
1.	Wykaz organizacji pozarządowych współpracujących z Ośrodkiem Pomocy Społecznej Dzielnicy Praga-Południe m.st. Warszawy.....	66

I. Wstęp

Dzielnica Praga-Południe jest usytuowana po prawobrzeżnej stronie miasta i jest drugą pod względem liczby mieszkańców Dzielnicą Warszawy. Obejmuje tereny przyłączone do Warszawy w XVIII, XIX i XX wieku o łącznej powierzchni 22,4 km². Charakteryzuje się dużą powierzchnią terenów zielonych, do których należą m.in. Park im. płk. Jana Szypowskiego „Leśnika”, Park Skaryszewski im. Ignacego Paderewskiego, Park im. Józefa Polińskiego, Park Obwodu Praga AK, Park Znicza, Rezerwat przyrody Olszynka Grochowska. Jest zróżnicowana architektonicznie i funkcjonalnie. Łączy ze sobą zabudowę przemysłową, willową z lat 20-tych i 30-tych XX wieku (Saska Kępa) oraz osiedla mieszkaniowe z lat 60. i 70. (m.in. Kinowa, Ostrobramska, Igańska, Goćław).

Na Dzielnicę Praga Południe m.st. Warszawy składa się 8 osiedli: Goćław, Grochów-Centrum, Grochów-Kinowa, Grochów-Południowy, Grochów-Północny, Kamionek, Przyczółek Grochowski, Saska Kępa¹.

Rysunek 1. Plan dzielnicy Praga-Południe m.st. Warszawy z podziałem na osiedla mieszkaniowe zgodnie z Uchwałą Rady Dzielnicy



Zgodnie z Krajowym Rejestrem Urzędowym Podziału Terytorialnego Kraju (TERYT)² Praga-Południe dzieli się na 8 części: Goćław, Goćławek, Grochów, Kamionek, Kępa Goćławska, Kozia Górka, Olszynka Grochowska i Saska Kępa.

Dzielnica Praga-Południe jest dosyć dobrze wyposażona w infrastrukturę publiczną: żłobki, przedszkola, szkoły przychodnie POZ, 3 szpitale (Centralny Szpital Kliniczny, Szpital dziecięcy i Szpital Grochowski).

Na Pradze-Południe usytuowany jest Stadion Narodowy – największy obiekt sportowy tego typu w kraju, na którym poza wydarzeniami sportowymi odbywają się koncerty i wydarzenia kulturalne co ułatwia organizację różnego rodzaju przedsięwzięć jednostkom Dzielnicy Praga-

1 Uchwała Nr 328/LI/2010 Rady Dzielnicy Praga Południe m. st. Warszawy z dnia 19 kwietnia 2010 r. w sprawie nadania statutów oraz ustalenia zasad i trybu przeprowadzenia wyborów do organów jednostek pomocniczych niższego rzędu istniejących na terenie Dzielnicy Praga-Południe m. st. Warszawy.
2 Rozporządzenie Rady Ministrów z dnia 15 grudnia 1998 roku (Dz.U. z 1998 r. nr 157, poz. 1031).

Południe. Ponadto w Dzielnicy usytuowany jest również Teatr Powszechny im. Zygmunta Hübnera, Centrum Promocji Kultury oraz inne jednostki kulturalne.

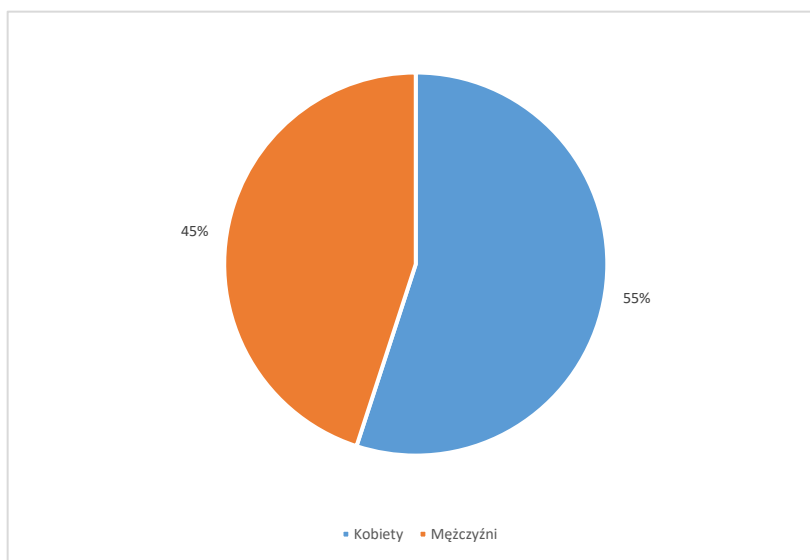
Dzielnica Praga-Południe m.st. Warszawy należy do jednej z największych dzielnic miasta stołecznego Warszawy. Zamieszkuje ją, według oficjalnych danych statystycznych, około 170.000 mieszkańców; niemniej jednak faktyczna liczba ludności jest znacznie wyższa.

Tabela 1. Struktura mieszkańców Dzielnicy Praga-Południe wg wieku

Wiek	Kobiety	Mężczyźni
do 17 lat	14 703	15 429
18 – 59	47 175	–
18 – 64	–	46 217
60 i więcej	32 055	–
65 i więcej	–	15 179
Razem	93 933	76 825
Łączna liczba mieszkańców: 170 758		

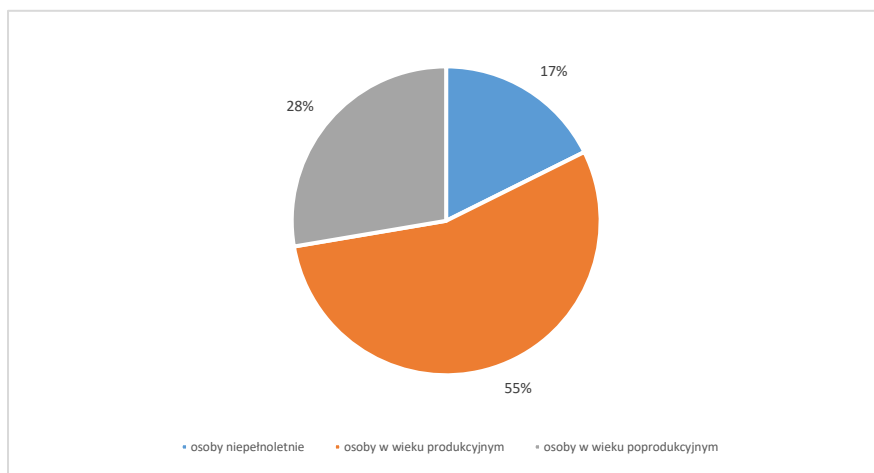
W Dzielnicy mieszka 170 758 osób, z których większość stanowią kobiety 55%³. Przewyższają liczebnością mężczyzn zarówno w wieku produkcyjnym jak i poprodukcyjnym. Na 100 kobiet przypada niespełna 82 mężczyzn. Wyjątek stanowią nieletni mieszkańcy, wśród których jest więcej chłopców niż dziewczynek. Ponad połowa mieszkańców dzielnicy jest w wieku produkcyjnym. Dzielnica posiada stosunkowo duży odsetek osób w wieku nieprodukcyjnym (45%).

Wykres 1. Struktura mieszkańców dzielnicy Praga-Południe ze względu na płeć

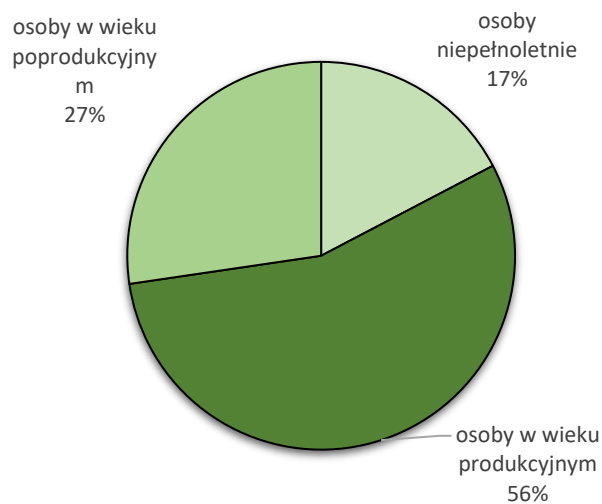


³ Dane statystyczne na podstawie informacji Delegatury Biura Administracji i Spraw Obywatelskich Urzędu m.st. Warszawy – Delegatura Praga-Południe.

Wykres 2. Struktura mieszkańców dzielnicy Praga-Południe m.st. Warszawy ze względu na wiek produkcyjny



Wykres 3. Struktura mieszkańców dzielnicy Praga-Południe m.st. Warszawy ze względu na wiek produkcyjny



Ośrodek Pomocy Społecznej Dzielnicy Praga-Południe na bieżąco weryfikuje sytuację społeczną mieszkańców i związane z nią potrzeby. Dostosowuje podejmowane działania tak, aby stanowiły odpowiedź na wszystkie problemy społeczne występujące na terenie dzielnicy.

II. Zadania Ośrodka Pomocy Społecznej Dzielnicy Praga-Południe m. st. Warszawy

Pomoc społeczna jest instytucją polityki społecznej państwa mającą na celu umożliwienie osobom i rodzinom przezwyciężanie trudnych sytuacji życiowych, których nie są w stanie pokonać wykorzystując własne środki, możliwości i uprawnienia.

Ośrodek Pomocy Społecznej Dzielnicy Praga-Południe m.st Warszawy (OPS) jest wyodrębnioną jednostką organizacyjną administracji samorządowej, realizującą zadania pomocy społecznej na terenie Dzielnicy. Współpracuje w tym zakresie z organizacjami społecznymi, kościołem katolickim, innymi kościołami, związkami wyznaniowymi, stowarzyszeniami, fundacjami, pracodawcami oraz osobami fizycznymi i prawnymi.

Pracę OPS reguluje ustawa o pomocy społecznej z dnia 12 marca 2004 roku (Dz. U. z 2020 poz.1876) oraz akty wykonawcze do tej ustawy. Zakres działania OPS określony jest w Statucie Ośrodka Pomocy Społecznej Dzielnicy Praga-Południe m. st. Warszawy stanowiącym załącznik nr 6 do uchwały nr XXIX/918/2008 Rady m.st. Warszawy z dnia 17 kwietnia 2008 roku wraz z późn. Zmianami.

OPS organizuje pracę z rodzinami przeżywającymi trudności w wypełnianiu funkcji opiekuńczo-wychowawczych, które mieszkają na terenie Dzielnicy, w celu przywrócenia im zdolności do wypełniania tych funkcji.

Pomocy społecznej udziela się osobom i rodzinom w szczególności z powodu:

- ubóstwa,
- sieroctwa,
- bezdomności,
- bezrobocia,
- niepełnosprawności,
- długotrwałej lub ciężkiej choroby,
- przemocy w rodzinie,
- potrzeby ochrony macierzyństwa lub wielodzietności,
- bezradności w sprawach opiekuńczo-wychowawczych i prowadzenia gospodarstwa domowego, zwłaszcza w rodzinach niepełnych lub wielodzietnych,
- braku umiejętności w przystosowaniu do życia młodzieży opuszczającej placówki opiekuńczo-wychowawcze,
- trudności w integracji osób, które otrzymały status uchodźcy,
- trudności w przystosowaniu do życia po zwolnieniu z zakładu karnego,
- alkoholizmu lub narkomanii,
- zdarzenia losowego i sytuacji kryzysowej,
- klęski żywiołowej lub ekologicznej.

OPS realizuje zadania własne i zadania zlecone zgodnie z ustawą o pomocy społecznej. Realizuje także zadania wynikające z innych ustaw, m.in. oświatowej, zatrudnienia socjalnego, ochrony zdrowia.

Osoby wymagające wsparcia ze strony OPS mogą korzystać przede wszystkim z pracy socjalnej, poradnictwa specjalistycznego oraz świadczeń pieniężnych i niepieniężnych.

OPS przyznaje 3 rodzaje świadczeń pieniężnych: zasiłki stałe, zasiłki okresowe, zasiłki celowe;

- zgodnie z ustawą o pomocy społecznej prawo do świadczeń pieniężnych przysługuje osobom i rodzinom, w których dochód na osobę nie przekracza wysokości kryterium dochodowego określonego ww. ustawą. W uzasadnionych przypadkach pomoc finansową mogą otrzymać również osoby, których dochód przekracza to kryterium. Każda decyzja o przyznaniu lub odmowie świadczenia wymaga przeprowadzenia przez pracownika socjalnego wywiadu środowiskowego w miejscu zamieszkania osoby ubiegającej się o pomoc (wyjątkiem jest praca socjalna).

Świadczenia niepieniężne zgodnie z katalogiem zawartym w ustawie o pomocy społecznej:

- **rzeczowe**, np.: abonamenty obiadowe do jadłodajni, obiady dla dzieci w szkołach, odzież i obuwie, artykuły spożywcze i higieniczne, meble i artykuły gospodarstwa domowego oraz sprzęt rehabilitacyjny,
- **usługowe**: usługi opiekuńcze, specjalistyczne usługi opiekuńcze dla osób: psychicznie chorych oraz niepełnosprawnych intelektualnie,
- **instytucjonalne**: kompletowanie dokumentów w celu umieszczenia w domu pomocy społecznej osoby, która ze względu na stan zdrowia, sytuację życiową, rodzinną, mieszkaniową i materialną tego wymaga lub skierowanie do pobytu dziennego w Dziennych Domach Pomocy Społecznej, w tym w Środowiskowych Domach Samopomocy dla osób z zaburzeniami psychicznymi i dla osób upośledzonych umysłowo oraz mieszkaniach chronionych prowadzonych przez m.st. Warszawa,
- **pracy socjalnej**: w rozumieniu art. 45 ustawy o pomocy społecznej 12 marca 2004 roku (Dz.U. 2020 poz. 2369) oznacza działania podejmowane na rzecz poprawy funkcjonowania osób i rodzin w ich środowisku społecznym. (analiza działań w rozdziale VI).

Ponadto OPS przeprowadza **wywiady środowiskowe i wydaje decyzje w związku z potwierdzeniem prawa do świadczeń opieki zdrowotnej** wynikającego z art. 2 ust. 1 pkt 2 ustawy z dnia 27 sierpnia 2004 roku o świadczeniach opieki zdrowotnej finansowanych ze środków publicznych (Dz. U. z 2020 r. poz. 1398).

Wyplaca wynagrodzenia za sprawowanie opieki opiekunom prawnym osób, co do których Sąd Rodzinny i Nieletnich wydał takie postanowienie (zgodnie z ustawą o pomocy społecznej z dnia 12 marca 2004 roku (Dz.U. z 2020 r. poz. 1876).

Pełni rolę **organizatora pracy z rodzinami przeżywającymi trudności w sprawowaniu funkcji opiekuńczo-wychowawczych** na podstawie ustawy z dnia 9 czerwca 2011 roku o wspieraniu rodziny i systemie pieczy zastępczej (Dz.U. 2020 poz. 821).

OPS wydaje **decyzje administracyjne w zakresie korzystania z usług Środowiskowych Domów Samopomocy, zlokalizowanych na terenie Dzielnicy Praga-Południe.**

Zapewnia obsługę organizacyjno-techniczną Zespołu Interdyscyplinarnego ds. Przeciwdziałania Przemocy w Rodzinie (na podstawie ustawy o przeciwdziałaniu przemocy w rodzinie z dnia 29 lipca 2005 roku (Dz.U. z 2020 poz. 218).

OPS jest również realizatorem rządowego Programu „Posiłek w szkole i w domu na lata 2019 – 2023” (Monitor Polski z 2018 r. poz. 1007).

Na podstawie ustawy z dnia 7 września 1991 roku o systemie oświaty (Dz.U. 2020 poz. 1327) OPS rekomenduje **przyjęcie dzieci poza kolejnością do publicznych przedszkoli i innych form wychowania przedszkolnego** z rodzin znajdujących się w trudnej sytuacji życiowej.

OPS prowadzi **Jadłodzielnię** dla mieszkańców Dzielnicy, która przyjmuje, przechowuje i wydaje artykuły żywnościowe najbardziej potrzebującym mieszkańcom.

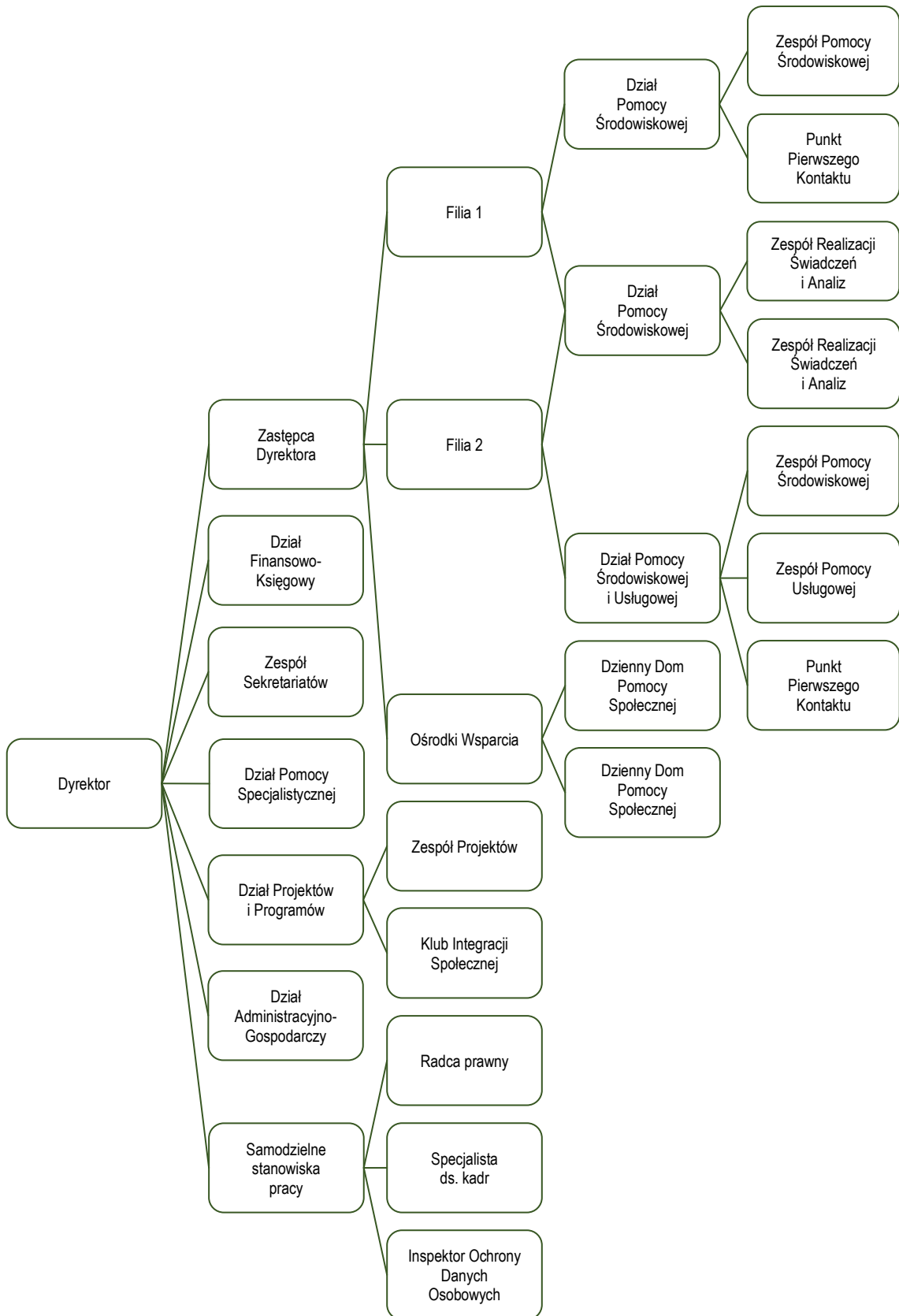
W 2020 r. OPS realizował również wsparcie osób samotnie gospodarujących w **bieżących kosztach utrzymania budynku/lokalu mieszkalnego** na podstawie Uchwały Nr XXIV/677/2019 Rady Miasta Stołecznego Warszawy z dnia 12 grudnia 2019r.

W IV kwartale 2020 roku do zadań OPS została włączona obsługa **stypendiów i zasiłków szkolnych**. Podstawą udzielenia tej formy pomocy są:

- Ustawa z dnia 7 września 1991 roku o systemie oświaty (Dz.U. z 2020 r. poz. 1327),
- Uchwała z dnia 30 lipca 2020r. Nr XXXIV/1024/2020 Rady m.st. Warszawy w sprawie upoważnienia dyrektorów ośrodków pomocy społecznej do prowadzenia postępowań i wydawania decyzji administracyjnych w sprawach świadczeń pomocy materialnej o charakterze socjalnym (Dz. Urz. Woj. Maz. z 2020r, poz.8600),
- Uchwała Nr XLIX/1309/2005 Rady m.st. Warszawy z dnia 21 kwietnia 2005 roku w sprawie regulaminu udzielania pomocy materialnej o charakterze socjalnym dla uczniów zamieszkałych na terenie miasta stołecznego Warszawy (Dz. Urz. Woj. Maz. z 2005r. Nr 113, poz. 3269 z późn. zm.)

W związku z wystąpieniem stanu epidemii przez większą część roku kalendarzowego **OPS funkcjonował w reżimie sanitarnym**, stosując się do wydawanych na bieżąco aktów prawnych, określających ograniczenia, nakazy i zakazy w zakresie funkcjonowania instytucji publicznych.

2. Schemat organizacyjny Ośrodka Pomocy Społecznej Dzielnicy Praga-Południe m.st. Warszawy



3. Realizacja pracy socjalnej

W roku 2020 kontynuowano realizację modelu rozdzielenia postępowań administracyjnych od pracy socjalnej, który został wprowadzony w OPS w roku 2017. Pracownicy socjalni zostali podzieleni na pracowników socjalnych zajmujących się postępowaniami administracyjnymi i tych, którzy skupiają się wyłącznie na intensywnej pracy socjalnej.

Intensywną pracą socjalną objęte zostały wieloprotblemowe rodziny i osoby, angażowane przez pracownika socjalnego w proces planowania i realizacji działań oraz ich oceny. Do prowadzenia pracy socjalnej w ww. formule zastosowano szeroką paletę działań metodycznych, opisanych w dalszej części sprawozdania.

Działania podejmowane w ramach intensywnej pracy socjalnej polegały na:

- pomocy osobom i rodzinom we wzmacnianiu lub odzyskiwaniu zdolności do funkcjonowania w społeczeństwie poprzez pełnienie odpowiednich ról społecznych oraz tworzenie warunków sprzyjających temu celowi, w tym poprawie sytuacji bytowej i zdrowotnej osób i rodzin,
- udzielaniu informacji i poradnictwa,
- dokonywaniu diagnozy środowiska,
- kierowaniu do organizacji i instytucji udzielających pomocy specjalistycznej,
- pomocy w redagowaniu pism do sądów, dotyczących spraw rodzinnych i alimentacyjnych,
- uczestniczeniu w sprawach sądowych w charakterze wnioskodawców lub świadków,
- tworzeniu wspólnie z rodzinami i osobami korzystającymi ze wsparcia planów pomocy pozamaterialnej i zawieraniu kontraktów oraz ustalaniu zadań i spraw koniecznych do załatwienia w celu poprawy sytuacji
- udziale w posiedzeniach zespołów do spraw okresowej oceny sytuacji dzieci w placówkach opiekuńczo-wychowawczych
- współpracy ze szkołami, instytucjami i innymi placówkami (m.in. świetlicami) w celu ustalenia sytuacji małoletnich dzieci,
- współpracy z Policją, Strażą Miejską, Kuratorską Służbą Sądową w celu zwiększenia bezpieczeństwa osób i rodzin, szczególnie w zakresie przeciwdziałania przemocy domowej i zapewnienia warunków zabezpieczających zdrowie małoletnich dzieci,
- monitorowaniu środowiska pod kątem wywiązywania się z dokonywanych ustaleń oraz udzielania pomocy w załatwianiu trudnych spraw,
- współpracy ze specjalistami OPSu,
- udziale w posiedzeniach zespołów interdyscyplinarnych poświęconych pomocy rodzinom z trudnościami wychowawczymi,
- udziale w posiedzeniach grup roboczych i wdrażaniu ustalonych działań na rzecz pomocy rodzinom z problemem przemocy,
- wnioskowaniu o przyznanie asystenta rodziny.

Pracownicy socjalni ds. intensywnej pracy socjalnej podejmowali też interwencje kryzysowe, w tym działanie dot. powstrzymania przemocy wobec dzieci, zabezpieczenia małoletnich, zabezpieczenie osoby starszej, chorej, mającej trudności z samodzielnym funkcjonowaniem).

4. Podnoszenie kwalifikacji i jakości obsługi klientów

Pracownicy OPS, wzorem lat ubiegłych, podnosili kwalifikacje oraz umiejętności interpersonalne poprzez udział w licznych szkoleniach, które w większości odbywały się w systemie on-line.

Szkolenia, które odbyły się w 2020 roku to między innymi:

- Terapia Skoncentrowana na Rozwiązaniach,
- Dziecko w procedurze „Niebieskie Karty”, Dzieci i młodzież w kryzysie,
- Coaching,
- Doradztwo specjalistyczne w zakresie oddziaływań na sprawców przemocy w rodzinie przez organy ścigania i wymiar sprawiedliwości,
- Prawo zamówień publicznych,
- Organizacja Bezpiecznych Warunków Pracy w Dobie Zagrożenia COVID-19,
- Wprowadzenie do terapii ACT,
- Specjalistyczne szkolenie z zakresu przeciwdziałania przemocy w rodzinie,
- Doradztwo specjalistyczne dla przedstawicieli Zespołu Interdyscyplinarnego i Grup Roboczych,
- Dialog motywujący,
- Praca socjalna z osobami z zaburzeniami psychicznymi,
- Program POMOST.

IV. Plan i wykonanie budżetu

Wydatki bieżące i majątkowe 2020 r.

Dział 755 – Wymiar sprawiedliwości

Plan: 7 585,00 zł Wykonanie: 7 584,88 zł, tj. 100 % planu

Rozdział 75515 – Nieodpłatna pomoc prawna

Plan: 7 585 zł Wykonanie 7 584,88 zł, tj. 100 % planu

Wydatki w tym rozdziale zaplanowano na realizację nieodpłatnej pomocy prawnej w Dzielnicy Praga-Południe.

Dział 801 – Oświata i wychowanie

Plan: 181 500,00 zł Wykonanie: 150 458,49 zł, tj. 82,90 % planu

Rozdział 80195 – Pozostała działalność

Plan: **181 500,00 zł** Wykonanie: **150 458,49 zł**, tj. 82,90 % planu

Wydatki w tym rozdziale zaplanowano na realizację Programu integracji społeczności romskiej w Polsce na lata 2014-2020 pt. „Dotknąć, aby zrozumieć”

Dział 851 – Ochrona zdrowia

Plan: 56 716,00 zł Wykonanie: 56 716,00 zł, tj. 100 % planu

Rozdział 85195 – Pozostała działalność

Plan: 56 716,00 zł Wykonanie: 56 716,00 zł, tj. 100 % planu

Wydatki w tym rozdziale zaplanowano na:

- pokrycie kosztów postępowania w sprawach świadczeniobiorców innych niż ubezpieczeni spełniający kryteria dochodowe, o których mowa w art. 8 ustawy z dnia 12 marca 2004 roku o pomocy społecznej, zgodnie z art. 7 ust. 2 ustawy z 27 sierpnia 2004 roku o świadczeniach opieki zdrowotnej finansowanych ze środków publicznych; zadanie to realizowane jest jako zadanie zlecone z zakresu administracji rządowej. Pracownicy socjalni OPS przeprowadzają postępowania w tej sprawie;

Dział 852 – Pomoc społeczna

Plan: 27 093 326,00 zł Wykonanie: 26 833 274,11 zł, tj. 99,04 % planu

Rozdział 85203 – Ośrodki wsparcia

Plan: 1 260 771,00 zł Wykonanie: 1 254 734,74 zł, tj. 99,52 % planu

Na wydatki tego rozdziału złożyły się koszty funkcjonowania dwóch Dziennych Domów Pomocy Społecznej.

W okresie sprawozdawczym poniesiono wydatki na wynagrodzenia i pochodne od wynagrodzeń pracowników Domów w kwocie 1 005 196,75 zł oraz wydatki rzeczowe w kwocie 249 538,99 zł. Z Dziennych Domów Pomocy Społecznej w 2020 roku korzystały 72 osoby.

Rozdział 85205 – Zadania w zakresie przeciwdziałania przemocy w rodzinie

Plan: 109 800,00 zł Wykonanie: 109 799,05 zł, tj. 100 % planu

W ramach rozdziału OPS poniósł wydatki na:

- utrzymanie i funkcjonowanie Zespołu Interdyscyplinarnego ds. Przeciwdziałania Przemocy w Rodzinie w wysokości 9 799,57 zł. oraz realizację Programu Ostonowego „Wspieranie Jednostek Samorządu Terytorialnego w Tworzeniu Systemu Przeciwdziałania Przemocy w Rodzinie” - "Lepiej, więcej, bezpieczniej - południowo praski system przeciwdziałania przemocy w rodzinie" w wysokości 99 999,48 zł.

Rozdział 85213 – Składki na ubezpieczenia zdrowotne opłacane za osoby pobierające niektóre świadczenia z pomocy społecznej

Plan: 395 870,00 zł Wykonanie: 391 017,59 zł, tj. 98,77 % planu

W ramach tych działań wydatkowano środki na opłacanie składek na ubezpieczenie zdrowotne, o których mowa w przepisach o świadczeniach opieki zdrowotnej.

Z planowanych środków w tym rozdziale, w okresie sprawozdawczym wydatkowano 391 017,59 zł na opłacenie składek na ubezpieczenia zdrowotne dla 759 osób pobierających świadczenia z Ośrodka Pomocy Społecznej.

Rozdział 85214 – Zasiłki i pomoc w naturze oraz składki na ubezpieczenia emerytalne i rentowe

Plan: 4 162 806,00 zł Wykonanie: 4 154 760,34 zł, tj. 99,81 % planu

Wydatki w tym rozdziale poniesiono na zasiłki celowe, zasiłki okresowe, sprawienie pogrzebów, działania związane z zapobieganiem, przeciwdziałaniem i zwalczaniem COVID-19 - zakup paczek żywnościowych oraz posiłki i zasiłki dla dzieci i dorosłych.

Rozdział 85230 – Pomoc w zakresie dożywiania

Plan: 1 050 117,00 zł Wykonanie: 1 042 309,10 zł, tj. 99,26 % planu

W ramach rozdziału 85230 wydatkowano kwotę 1 042 309,10 zł na świadczenia społeczne z tytułu realizacji Rządowego Programu „Posiłek w domu i szkole”.

Tabela 3. Wydatki z budżetu OPS w 2020 r. świadczenia: zasiłki celowe na żywność, obiady dla dorosłych i dzieci oraz zasiłki okresowe finansowane są z budżetu gminy jak i wojewody

Rozdział	Rodzaj świadczenia	Liczba osób	Kwota wydatkowana w zł	Ogółem
85214 – budżet gminy	zasiłki celowe	1709	2 066 295	2 318 087
	działania związane z zapobieganiem, przeciwdziałaniem i zwalczaniem COVID-19 - zakup paczek żywnościowych	1158	251 792	
Rządowy Program Posiłek w domu i szkole				
85230 – budżet wojewody	obiady dla dorosłych	187	613 261	1 737 198
	obiady dla dzieci	255	64 991	
85214 – budżet gminy	zasiłki dożywianie	950	1 058 946	
Dożywianie poza programem				
85214 – budżet gminy	obiady dla dorosłych	119	406 395	456 156
	obiady dla dzieci	61	18 453	
	zasiłki na żywność	104	31 308	
85214 – budżet gminy	sprawienie pogrzebu	64	148 000	148 000
85214 – budżet gminy	zasiłki okresowe	263	59 354	537 628
85214 – budżet wojewody	zasiłki okresowe		478 274	
Ogółem:				5 197 069

Rozdział 85216 – Zasiłki stałe

Plan: 4 663 953,00 zł Wykonanie: 4 646 205,51 zł, tj. 99,62 %

Tabela 4. Zasiłki stałe

Rodzaj świadczenia	Liczba osób	Kwota wydatkowana w zł
Zasiłki stałe	825	4 646 205

Powyższe środki na zasiłki stałe zostały wydatkowane z budżetu Wojewody.

Rozdział 85219 – Ośrodki pomocy społecznej

Plan: 14 667 644,00 zł Wykonanie: 14 459 632,87 zł, tj. 98,58 % planu

Wydatki Ośrodka Pomocy Społecznej realizującego zadania z zakresu pomocy mieszkańcom Dzielnicy Praga-Południe, przedstawiają się następująco:

- wynagrodzenia wraz z pochodnymi: 13 044 868,73 zł
w tym m. in.: wynagrodzenia 143,36 etatów pracowników

- wydatki rzeczowe związane z bieżącym utrzymaniem ośrodka: 1 290 415,86 zł
- wydatki na działania związane z zapobieganiem, przeciwdziałaniem i zwalczaniem COVID-19 27 277,28 zł
 - w tym m.in., wydatki na: środki dezynfekujące, rękawice, maski ochronne, kombinezony, przyłbice, dozowniki, termometry, osłony z plexi, ozonowanie pomieszczeń Ośrodka Pomocy Społecznej
- wydatki majątkowe: 69 716,40 zł
 - w tym montaż klimatyzacji w budynku przy ul. Walecznych 59.
- wynagrodzenia z tytułu pełnienia funkcji opiekuna prawnego i kuratora 27 354,60 zł

Rozdział 85228 – Usługi opiekuńcze i specjalistyczne usługi opiekuńcze

Plan: 780,00 zł Wykonanie: 779,60 zł, tj. 99,95 % planu

Rozdział 85295 – Pozostała działalność

Plan: 781 585,00 zł Wykonanie: 774 034,61 zł, tj. 99,03 % planu

W tej części znalazły się wydatki związane z pozostałymi zadaniami z zakresu pomocy mieszkańcom Dzielnicy Praga-Południe:

- Rządowy Program „Wspieraj Seniora” 578 290,88 zł
 - w tym m.in. dodatki do wynagrodzeń dla 71 pracowników realizujących zadania z zakresu Programu „Wspieraj Seniora”, zakup środków dezynfekujących, generatorów ozonu.
- Realizacja zadania publicznego pod tytułem: "Grochowska Akademia Pracy i Rozwoju – „GAPiR bis" 195 743,73 zł

Dział 853 – Pozostałe zadania w zakresie polityki społecznej

Plan: 299 797,00 zł Wykonanie: 261 100,06 zł tj. 87,09 % planu

Rozdział 85395 – Pozostała działalność

Plan: 299 797,00 zł Wykonanie: 261 100,06 zł tj. 87,09 % planu

W rozdziale 85395 wydatkowano środki na:

- aktywizację zawodową bezrobotnych mieszkańców Dzielnicy kwotą 28 859,95 zł. Zadanie to realizowane było przez Klub Integracji Społecznej, który funkcjonuje w Dziale Projektów i Programów;
- projekty na rzecz środowiska lokalnego ukierunkowane na aktywizowanie lokalnej społeczności w celu przezwyciężania wykluczenia społecznego, m.in. dla osób uzależnionych, przewlekle chorych, niepełnosprawnych oraz projekty realizowane dla rzecz seniorów m.in. prowadzenie Klubów Seniora, zajęć teatralnych, projektów osłonowych (Senior w domu, Święta dla Seniora, Mikołaj dla Seniora), których celem było utrzymanie seniorów w jak

najlepszej kondycji psychospołecznej i pełniejszego uczestnictwa w życiu społecznym – 122 089,80 zł.

Ponadto w ramach rozdziału 85395 OPS realizował 3 projekty unijne:

- „Celem jest praca” – 19 390,00 zł
 - Projekt skierowany do osób zagrożonych ubóstwem lub wykluczeniem społecznym, którego celem jest aktywizacja społeczna i zawodowa.
- „Q samodzielności” – 89 310,62 zł
 - Projekt skierowany do rodzin z dziećmi, którego celem jest wzrost aktywności społeczno-zatrudnieniowej i opiekuńczo-wychowawczej, a także wzrost umiejętności i kompetencji rodzicielskich.
- „Opiekuńcza Warszawa” – 1 449,69 zł

Wsparcie dla osób niesamodzielných, którym zapewniono pomoc w formie usług opiekuńczych.

Dział 854 – Edukacyjna opieka wychowawcza

Plan: 287 060,00 zł Wykonanie: 190 385,98 zł tj. 66,32% planu

W 2020 roku Ośrodek Pomocy Społecznej Dzielnicy Praga Południe m.st. Warszawy pozyskał dodatkowe środki finansowe ze źródeł zewnętrznych:

- ze środków Europejskiego Funduszu Społecznego kwotę 110.150 zł
- ze środków krajowych kwotę 446.202 zł

łącznie 556.352 zł

Ponadto na wsparcie Seniorów w związku z sytuacją pandemiczną ponad 668.485 zł.

W sumie OPS pozyskał dodatkowe środki w wysokości **1.224.837,00 zł**

Rozdział 85415 – Pomoc materialna dla uczniów o charakterze socjalnym

Plan: 287 060,00 zł Wykonanie: 190 385,98 zł tj. 66,32% planu

W rozdziale 85415 realizowane było wsparcie przez OPS w formie stypendium i zasiłku szkolnego. W 2020 roku zmienił się zakres form realizacji stypendiów socjalnych co miało wpływ na zmniejszenie ogólnej liczby wniosków złożonych o przyznanie świadczenia. Ponadto część wniosków ze względu na brak spełnienia kryteriów wymaganych do przyznania świadczenia została rozpatrzona odmownie bądź wycofana przez wnioskodawcę. Dodatkowo część osób, którym zostało przyznane stypendium socjalne nie rozliczyła do końca grudnia świadczenia. Wszystkie przesłanki miały wpływ na niższy poziom wykonania budżetu w stosunku do lat ubiegłych.

Dział 855 – Wspieranie rodziny

Plan: 714 178,00 zł Wykonanie: 702 152,41 zł tj. 98,32% planu

Rozdział 85504 – Wspieranie rodzin

Plan: 714 178,00 zł Wykonanie: 702 152,41 zł tj. 98,32 % planu

W rozdziale 85504 w okresie sprawozdawczym wydatkowano 702 152,41 zł, (z budżetu Wojewody 6 369,83 zł; z budżetu Gminy 695 782,58 zł) na wynagrodzenia i pochodne od wynagrodzeń asystentów rodziny, wydatki rzeczowe oraz koszty funkcjonowania rodzin wspierających (11 rodzin, które wspierały 25 dzieci).

Zadanie wynikające z ustawy o wspieraniu rodziny i systemie pieczy zastępczej, którego głównym celem jest wspieranie rodzin przeżywających trudności w wypełnianiu funkcji opiekuńczo-wychowawczych oraz przeciwdziałanie umieszczeniu dzieci w pieczy zastępczej. W 2020 roku, 8 asystentów prowadziło pracę z 101 rodzinami, w których znajdowało się 246 dzieci.

Tabela 5. Szczegółowa analiza planu i wykonania budżetu w działach 755, 801, 851, 852, 853, 854 i 855 w 2020 r. w złotych

Dział	Rozdział	Gmina		Wojewoda		Środki unijne (EFS)		Łącznie (G+W+EFS)		% wyk. do planu
		plan	wykonanie	plan	wykonanie	plan	wykonanie	plan	Wykonanie	
755 Wymiar sprawiedliwości	75515 Nieodpłatna pomoc prawna	0	0	7 585	7 585	0	0	7 585	7 585	100,00
801 Oświata i wychowanie	80195 Pozostała działalność	0	0	181 500	150 458	0	0	181 500	150 458	82,90
851 Ochrona zdrowia	85195 Pozostała działalność	0	0	56 716	56 716	0	0	56 716	56 716	100,00
852 Pomoc społeczna	85203 Ośrodki Wsparcia	1 257 896	1 251 861	2 875	2 875	0	0	1 260 771	1 254 736	99,52
	85205 Zadania w zakresie przeciwdziałania przemocy w rodzinie	9 800	9 800	100 000,00	99 999	0	0	109 800	109 799	100,00

	85213 Składki na ubezpieczeni e zdrowotne opłacone za osoby pobierające świadczenia pomocy społecznej	0	0	395 870	391 018	0	0	395 870	391 018	98,77
	85214 Zasiłki i pomoc w naturze oraz składki na ubezpieczenia społeczne	3 684 115	3 676 487	478 691	478 274	0	0	4 162 806	4 154 761	99,81
	85216 Zasiłki stałe	0	0	4 663 953	4 646 205	0,00	0,00	4 663 953	4 646 205	99,62

Dział	Rozdział	Gmina		Wojewoda		Środki unijne (EFS)		Łącznie (G+W+EFS)		% wyk. do planu
		Plan	wykonanie	plan	wykonanie	plan	wykonanie	plan	Wykonanie	
	85219 Ośrodek Pomocy Społecznej	13 673 453	13 465 443	994 191	994 190	0	0	14 667 644	14 459 633	98,58

852 Pomoc społeczna (cd.)	85228 Usługi opiekuńcze i specjalistyczne usługi opiekuńcze	0	0	780	780	0	0	780	780	99,95
	85230 Pomoc społeczna w zakresie dożywiania	0	0	1 050 117	1 042 309	0	0	1 050 117	1 042 309	99,26
	85295 Pozostała działalność	0	0	781 585	774 034	0	0	781 585	774 034	99,03
853 Pozostała działalność w zakresie polityki społecznej Rodzina	85395 Pozostała działalność	153 754	150 950	0	0	146 043	110 150	299 797	261 100	87,09
854 Edukacyjna opieka wychowawcza	85415 Pomoc materialna dla uczniów o charakterze socjalnym	186 560	89 886	100 500	100 500	0	0	287 060	190 386	66,32
855 Rodzina	85504 Wspieranie rodziny	706 103	695 782	8 075,00	6 370	0	0	714 178	702 152	98,32
Ogółem		19 671 681	19 340 209	8 822 438	8 751 313	146 043	110 150	28 640 162	28 201 672	98,47

V. Świadczenia z pomocy społecznej

1. Struktura rodzin

Tabela 6. Liczba rodzin i osób w rodzinach korzystających ze świadczeń

WYSZCZEGÓLNIENIE		LICZBA RODZIN	LICZBA OSÓB W RODZINACH
RODZINY OGÓŁEM		4 196	6 768
o liczbie osób	1	2 860	2 860
	2	654	1 308
	3	341	1 023
	4	179	808
	5	82	410
	6 i więcej	57	359
w tym (z wiersza 1) rodziny z dziećmi ogółem:		680	2 401
o liczbie dzieci	1	301	776
	2	237	864
	3	97	457
	4	27	166
	5	9	60
	6	4	30
	7 i więcej	5	48
RODZINY NIEPEŁNE OGÓŁEM		208	653
o liczbie dzieci	1	85	180
	2	74	235
	3	37	162
	4 i więcej	12	76
RODZINY EMERYTÓW I RENCISTÓW OGÓŁEM		1 160	1 360
o liczbie osób	1	1 005	1 005
	2	130	260
	3	16	48
	4 i więcej	9	47

W roku 2020 ze świadczeń pomocy społecznej na terenie dzielnicy Praga-Południe skorzystało łącznie 4 196 rodzin – 6 768 osób. W porównaniu do roku 2019 nastąpił wzrost liczby rodzin o 611 (17%). Zmniejszyła się liczba rodzin niepełnych o 37 (15%). W strukturze osób korzystających ze świadczeń:

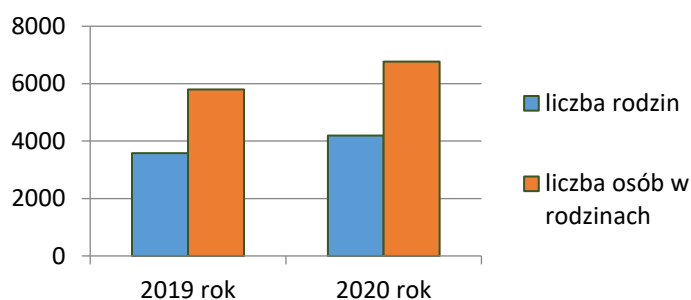
- rodziny z dziećmi stanowią 16% ogółu rodzin,
- rodziny niepełne stanowią 5% ogółu rodzin,
- emeryci i renciści stanowią 28% ogółu rodzin.

Najliczniejszą grupę osób korzystających ze świadczeń stanowią **osoby prowadzące jednoosobowe gospodarstwa domowe – 68% ogółu rodzin.**

Osoby samotnie gospodarujące stanowią 87% seniorów i rencistów.

Udział rodzin wielodzietnych (trójka dzieci i więcej) korzystających ze świadczeń w stosunku do wszystkich rodzin z dziećmi korzystających ze świadczeń wyniósł 21%.

Wykres 3. Liczba rodzin i osób w rodzinach, które skorzystały ze świadczeń

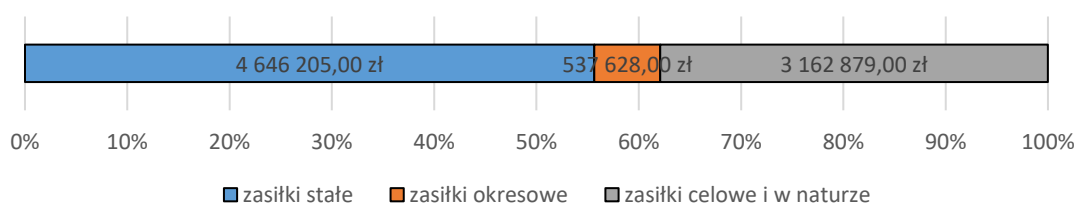


2. Osoby i rodziny objęte poszczególnymi rodzajami pomocy finansowej

Tabela 7. Osoby i rodziny objęte poszczególnymi rodzajami pomocy finansowej

Formy pomocy	Liczba osób, którym przyznano decyzją świadczenie	Liczba rodzin	Liczba osób w rodzinach	Liczba świadczeń	Wartość świadczeń w zł
Zasiłki stałe	825	819	895	8 638	4 646 205
Zasiłki okresowe	263	261	420	1 374	537 628
Zasiłki celowe i w naturze ogółem:	1 709	1 694	2 481	–	3 162 879
w tym: zasiłki celowe specjalne	594	590	837	3 811	544 269

Wykres 4. Kwotowy udział poszczególnych form pomocy



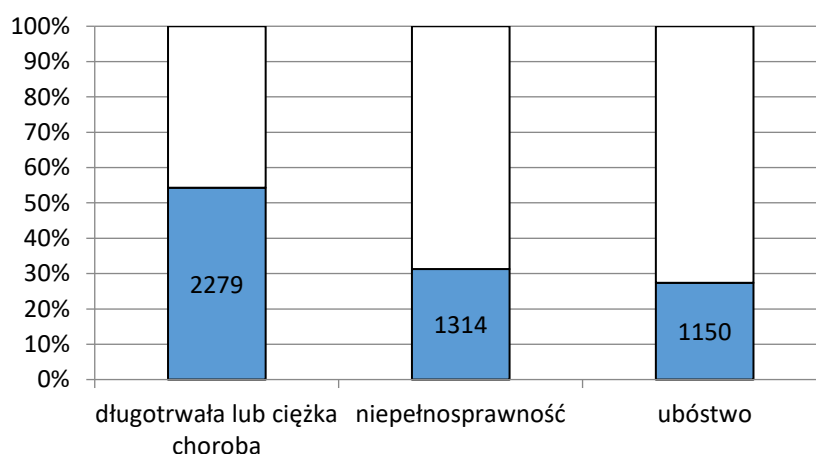
3. Powody udzielania świadczeń

Tabela 8. Powody udzielania świadczeń

Powód trudnej sytuacji życiowej	Liczba rodzin	Liczba osób w rodzinach
Ubóstwo	1 150	1 694
Sieroctwo	0	0
Bezdomność	105	112
Potrzeba ochrony macierzyństwa w tym:	117	549
wielodzietność	82	440
Bezrobocie	435	924
Niepełnosprawność	1 314	1 708
Długotrwała lub ciężka choroba	2 279	2 982
Bezradność w sprawach opiekuńczych i prowadzeniu gospodarstwa domowego – ogółem w tym:	393	924
rodziny niepełne	169	497
rodziny wielodzietne	21	119
Przemoc w rodzinie	29	78
Potrzeba ochrony ofiar handlu ludźmi	0	0
Alkoholizm	141	191
Narkomania	53	71
Trudności w przystosowaniu do życia po zwolnieniu z zakładu karnego	56	69
Trudności w integracji osób, które otrzymały status uchodźcy lub ochronę uzupełniającą	22	76
Zdarzenie losowe	2	3
Sytuacja kryzysowa	0	0
Klęska żywiołowa lub ekologiczna	0	0

Najczęściej występującą przyczyną udzielania pomocy była długotrwała lub ciężka choroba (54% wszystkich rodzin, którym przyznano świadczenia) oraz niepełnosprawność (31%). Stosunkowo wysoka pozostaje liczba rodzin, które skorzystały ze świadczeń z powodu ubóstwa (27%).

Wykres 5. Najczęściej występujące powody udzielania świadczeń



4. Świadczenia na rzecz rodziny przyznane w ramach zadań własnych i zleconych

Tabela 9. Świadczenia na rzecz rodzin

Wyszczególnienie	Liczba osób, którym przyznano decyzją świadczenie	Liczba rodzin	Liczba osób w rodzinach
Świadczenia przyznane w ramach zadań zleconych i zadań własnych (bez względu na ich rodzaj, formę, liczbę oraz źródło finansowania)	2 990	2 651	3 772
Świadczenia przyznane w ramach zadań zleconych (bez względu na ich rodzaj, formę i liczbę – usługi specjalistyczne dla osób z zaburzeniami psychicznymi)	68	66	118
Świadczenia przyznane w ramach zadań własnych (bez względu na ich rodzaj, formę i liczbę – zasiłki stałe, okresowe, celowe, posiłki, usługi opiekuńcze i inne)	2 964	2 634	3 737
Pomoc udzielana w postaci pracy socjalnej – ogółem	–	3 993	6 477
w tym wyłącznie w postaci pracy socjalnej	–	1 545	2 996
Interwencja kryzysowa	–	0	0
Poradnictwo specjalistyczne (m.in. prawne, psychologiczne, rodzinne)	–	950	1 839

OPS realizował świadczenia przede wszystkim w ramach zadań własnych (99% wszystkich świadczeń). Zrealizowano pracę socjalną dla 3 993 rodzin, z których 2 448 rodzin (61%) korzystało również z innych form pomocy.

W porównaniu z 2019 rokiem, w roku sprawozdawczym zmniejszyła się liczba rodzin, którym udzielono konsultacji w ramach poradnictwa specjalistycznego. Stanowi ona 39% liczby konsultacji z 2019 roku.

Liczba osób, którym przyznano świadczenia stanowi 1,7 % ogólnej liczby mieszkańców (171 114 osób).

5. Pomoc osłonowa na pokrycie kosztów utrzymania lokalu/budynku mieszkalnego

Osoby, które ukończyły 65 rok życia, samotne, niepełnosprawne, utrzymujące się wyłącznie z renty lub emerytury i nie kwalifikujące się do otrzymania dodatku mieszkaniowego zostały objęte w ubiegłym roku wsparciem w pokryciu bieżących kosztów utrzymania budynku/lokalu mieszkalnego

W 2020r. zrealizowano 4846 świadczeń dla 816 osób w łącznej kwocie 469.272,64 zł.

6. Stypendia szkolne i zasiłki szkolne

W ubiegłym roku OPS przejął realizację zadania pomocy materialnej o charakterze socjalnym dla uczniów zamieszkałych na terenie miasta stołecznego Warszawy. Przyznawane były dwa rodzaje świadczeń: stypendium szkolne i zasiłek szkolny.

Na realizację zadania składało się:

- przyjmowanie i rozpatrywanie wniosków,
- przyznawanie świadczeń na podstawie decyzji administracyjnej wydanej przez Dyrektora OPS,
- wypłata przyznanych świadczeń,

Tabela 10. Liczba przyznanych świadczeń i kwoty przeznaczonych środków finansowych na stypendia i zasiłki szkolne

Rodzaj		RAZEM
Stypendia szkolne	Wnioski	346
	Wnioski wycofane przez Wnioskodawcę	15
	Wnioski przekazane wg właściwości	2
	Wnioski zamknięte bez rozpatrzenia	23
	Wnioski zakończone decyzją odmowną	56
	Wnioski zakończone decyzją przyznającą:	250
	w tym:	
	decyzje na kwotę 186 zł	3
	decyzje na kwotę 248 zł	247
	Realizacja: kwota z decyzji do realizacji w 2020r. RAZEM zrealizowane:	246 512,00 zł 214 wniosków 181 705,98 zł

Zasiłki szkolne	Wnioski	36
	Wnioski wycofane przez Wnioskodawcę	4
	Wnioski zamknięte bez rozpatrzenia	1
	Wnioski zakończone decyzją odmowną	17
	Wnioski zakończone decyzją przyznającą:	14
	Realizacja:	
	Wypłaty zrealizowane:	6 820,00 zł
	Wypłaty zaplanowane:	620,00 zł
	RAZEM	8 680,00 zł

W związku z modyfikacją uprawnień do możliwości skorzystania z tej formy pomocy, w stosunku do lat ubiegłych zmniejszyła się liczba rodzin składających wnioski o tę formę pomocy, a także po wstępnej weryfikacji sytuacji rodziny część z nich wycofała złożone wnioski. Znaczna część rodzin nie była również w stanie wydatkować kwot przyznanego stypendium według zmienionego w 2020 roku regulaminu udzielania pomocy materialnej o charakterze socjalnym dla uczniów zamieszkałych na terenie miasta stołecznego Warszawy, wynikającego ze zmodyfikowanej Uchwały Rady miasta stołecznego Warszawy z kwietnia 2005 r. (Uchwała Nr XXXIV/1033/2020).

VI. Praca socjalna w OPS

Praca socjalna w rozumieniu art. 45 ustawy o pomocy społecznej 12 marca 2004 roku (Dz.U. 2020 poz. 2369) oznacza działania podejmowane na rzecz poprawy funkcjonowania osób i rodzin w ich środowisku społecznym. Praca socjalna prowadzona jest:

- z osobami i rodzinami w celu rozwinięcia lub wzmocnienia ich aktywności i samodzielności życiowej,
- ze społecznością lokalną w celu zapewnienia współpracy i koordynacji działań instytucji i organizacji istotnych dla zaspokajania potrzeb członków społeczności.

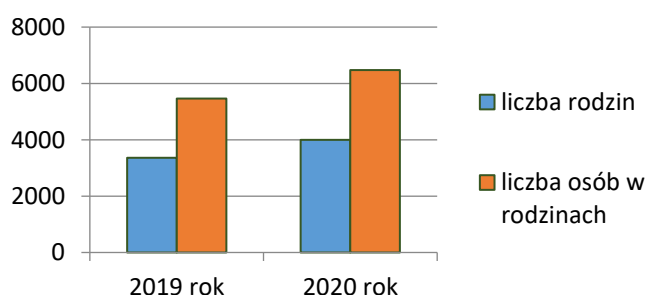
Praca socjalna może być prowadzona w oparciu o kontrakt socjalny, który jest zawierany z osobą lub rodziną znajdującą się w trudnej sytuacji życiowej w celu określenia sposobu współdziałania w rozwiązywaniu jej problemów. Praca socjalna świadczona jest bez względu na posiadany przez osobę czy rodzinę dochód.

Krótkoterminowa praca socjalna prowadzona jest przez pracowników ds. postępowań administracyjnych, natomiast jej zintensyfikowaną formą zajmują się pracownicy socjalni wytypowani wyłącznie do intensywnej pracy socjalnej przy współudziale innych specjalistów.

1. Praca socjalna świadczona w rejonach

Pracownicy socjalni w okresie sprawozdawczym realizowali pracę socjalną wobec 3 993 rodzin (6 477 osób w rodzinach). W porównaniu z poprzednim okresem sprawozdawczym liczba ta wzrosła o 635 rodzin – 19% (1 018 osób w rodzinach). Wzrost liczby środowisk korzystających ze wsparcia ze strony pracowników socjalnych po części był związany z okresem pandemii, która spowodowała, że do ośrodka zgłaszały się również osoby, które na co dzień nie korzystają z pomocy a ze względu na zalecenia pozostawania w środowisku domowym, bądź odbywania kwarantanny wymagały wsparcia zewnętrznego. Niejednokrotnie był to kontakt incydentalny, który nie był kontynuowany w kolejnych miesiącach.

Wykres 6. Liczba rodzin i osób w rodzinach objętych pracą socjalną



W głównej mierze pracownicy socjalni pomagali swoim klientom w zdobywaniu pełnej informacji w zakresie działań poszczególnych instytucji i gdzie powinni się udać w celu rozwiązania swoich problemów, ustawicznym zachęcaniu do zmiany aktualnej sytuacji bytowej i zdrowotnej, udzielaniu wsparcia bądź kierowaniu do innych instytucji, które były w stanie udzielić właściwej pomocy specjalistycznej danej osobie czy rodzinie. Osobom wykazującym się znaczną nieporadnością w zakresie konstruowania korespondencji do instytucji publicznych bądź organów sądowniczych pracownicy udzielali wsparcia w zakresie właściwego redagowania takiej korespondencji. Niejednokrotnie uczestniczyli w sprawach sądowych w charakterze świadków, a częstokroć reprezentowali ośrodek jako Wnioskodawcę na przykład o ograniczenie

władzy rodzicielskiej bądź skierowania na leczenie psychiatryczne lub umieszczenia w domu pomoc społecznej bez zgody. Razem z rodzinami i osobami korzystającymi ze wsparcia tworzyli plany pomocy pozamaterialnej, zawierali kontrakty socjalne, których realizacja w sposób wydatny miała wpływać na aktualną sytuację klienta. W sposób ciągły pracownicy socjalni uczestniczyli w posiedzeniach zespołów roboczych dotyczącej okresowej oceny sytuacji dziecka przebywającego poza rodziną biologiczną, na przykład w placówce opiekuńczo-wychowawczej. Pracownicy socjalni na bieżąco współpracowali także ze szkołami, świetlicami, policją, strażą miejską, służbą kuratorską. Uczestniczyli również w posiedzeniach zespołu interdyscyplinarnego oraz aktywnie brali udział w posiedzeniach grup roboczych i wdrażaniu działań zaplanowanych na rzecz rodziny z problemami przemocy. Współpracowali niejednokrotnie z asystentem rodziny w przypadku udzielania wsparcia rodzinom wieloproblemowym.

Praca socjalna wykonywana przez pracowników socjalnych jest najbardziej niewymiernym elementem działań podejmowanych wobec osób i rodzin korzystających z pomocy OPS. Trudno oszacować efekty pracy socjalnej m.in. z powodu długofalowości podejmowanych działań, złożoności problemów, a także zdarzających się powrotów do zachowań niepożądanych, w szczególności osób uzależnionych. Praca socjalna jest działalnością zawodową o dużej złożoności i obciążeniach spadających na pracowników socjalnych, skutkujących nierzadko syndromem wypalenia zawodowego.

VII. Dział Pomocy Specjalistycznej

Jedną z wyodrębnionych komórek organizacyjnych OPS jest Dział Pomocy Specjalistycznej (DPS), którego działalność naceLOWANA jest na specjalistyczne formy wsparcia mieszkańców dzielnicy m.in. psychologicznego, pedagogicznego, logopedycznego adresowanego do rodzin i osób ze szczególnymi problemami. Dział koncentruje się również na wsparciu rodzin w zakresie przeciwdziałania przemocy w rodzinie.

Dział Pomocy Specjalistycznej udostępnia zaplecze organizacyjne i techniczne dla:

- Zespołu Interdyscyplinarnego ds. Przeciwdziałania Przemocy w Rodzinie,
- Punktu Nieodpłatnej Pomocy Prawnej.

1. Zadania Działu Pomocy Specjalistycznej

Zgodnie z regulaminem organizacyjnym OPS, do podstawowych zadań DPS należy w szczególności specjalistyczna diagnoza środowisk rodzinnych, poradnictwo specjalistyczne (w tym: specjalistyczna pomoc dla rodzin z trudnościami), wsparcie asystentów rodziny, praca socjalna, indywidualne i grupowe zajęcia dla wybranych grup klientów, wspieranie i animacja współpracy ze środowiskiem lokalnym, organizacjami pozarządowymi i innymi instytucjami działającymi w obszarze polityki społecznej i zdrowia, rozpoznawanie potrzeb społeczności lokalnej, opracowywanie i realizacja projektów odpowiadających na te potrzeby, aktywizacja społeczno-zawodowa, prowadzenie wywiadów w sprawie kandydatów na rodziców zastępczych, pogłębiona praca socjalna na rzecz dziecka umieszczonego w rodzinie zastępczej, w tym tworzenie i realizacja planów pomocy dziecku, opracowywanie planów pomocy rodzinie biologicznej ukierunkowanych na przyjęcie opieki nad dzieckiem.

2. Podział zadań w Dziale Pomocy Specjalistycznej

W ramach DPS funkcjonują: Zespół Wsparcia Rodziny, Zespół Wsparcia Psychologicznego, Zespół ds. Przeciwdziałania Przemocy w Rodzinie oraz Zespół Asystentów Rodziny.

- Zespół Wsparcia Rodziny realizuje projekty socjalne na rzecz rodzin i ich członków. W ramach zespołu prowadzone są również zadania związane ze sprawozdawczością OPS.
- Zespół ds. Przeciwdziałania Przemocy w Rodzinie realizuje zadania z zakresu pracy socjalnej na rzecz osób objętych procedurą „Niebieskie Karty” oraz obsługą administracyjną Zespołu Interdyscyplinarnego ds. Przeciwdziałania Przemocy w Rodzinie.
- Zespół Wsparcia Specjalistycznego zajmuje się świadczeniem konsultacji w zakresie wsparcia psychologicznego i terapeutycznego.
- Zespół Asystentów Rodziny realizuje zadania z zakresu asysty rodzinnej, przeciwdziałania przemocy w rodzinie oraz specjalistycznego wsparcia w obszarze doradztwa i zabezpieczenia socjalnego.

W roku 2020 Dział Pomocy Specjalistycznej realizował m.in. projekt socjalny pn. „Wspieranie Rodziny”. Projekt skierowany był do rodzin z Dzielnicy Praga-Południe, w których dzieci posiadały specyficzne trudności rozwojowe: ADHD, autyzm, problemy z koncentracją oraz dzieci, które wymagają lub posiadają diagnozę psychologiczną.

Część zaplanowanych działań nie udało się zrealizować w związku z panującą pandemią, część działań zostało zmodyfikowanych i dostosowanych do zmieniających się warunków społecznych.

2.1. Zespół Wsparcia Rodziny

Zespół realizował specjalistyczne wsparcie w zakresie pomocy logopedycznej, psychologicznej, pedagogicznej, edukacji prozdrowotnej, rozwijania talentów plastycznych oraz nauki różnych form spędzania wspólnie wolnego czasu poprzez wyjścia integracyjne. Zajęcia miały charakter terapeutyczny i warsztatowy. Kształtowano właściwe formy posługiwania się mową, niwelowano napięcia emocjonalne, udzielono wsparcia w realizacji obowiązku szkolnego, promowano prozdrowotny sposób życia. Wsparcie udzielane było w siedzibie OPS oraz w środowisku rodzinnym uczestników.

Zorganizowano i przeprowadzono wsparcie ogółem dla 234 rodzin w postaci:

- 113 spotkań terapeutycznych n,
- 45 konsultacji psychologicznych
- 38 spotkań grupy wsparcia i rozwoju osobistego dla młodzieży w wieku 13 – 17 lat,
- 34 konsultacji pedagogicznych
- 54 konsultacji pielęgniarki środowiskowej,
- 3 warsztaty plastyczne

2.2. Zespół ds. Przeciwdziałania Przemocy w Rodzinie

Zespół ds. Przeciwdziałania Przemocy w Rodzinie koncentrował się głównie na działaniach skierowanych do rodzin doświadczających przemocy oraz zapewniał obsługę administracyjno-techniczną Zespołu Interdyscyplinarnego.

Podejmował interwencje w środowiskach, wobec których realizowana była procedura „Niebieskie Karty” oraz w środowiskach podejrzanych o ewentualne występowanie przemocy. Diagnozowano sytuację rodzin, realizowano pracę socjalną, informowano o dostępnych formach pomocy, w szczególności o możliwości uzyskania wsparcia psychologicznego oraz pomocy prawnej.

Liczba rodzin objętych procedurą „Niebieskie Karty” w roku 2020 wyniosła ogółem 660. W tym 924 osoby zostały wskazane w procedurze „Niebieskie Karty” jako dotknięte przemocą (z tego: 541 kobiet, 107 mężczyzn oraz 277 dzieci), a 706 osób zostało wskazanych jako podejrzewane o stosowanie przemocy (z tego: 573 mężczyzn i 133 kobiety). W okresie sprawozdawczym udzielono 190 konsultacji indywidualnych i przeprowadzono 235 rozmów monitorujących sytuację osób wskazanych w procedurze „Niebieskie Karty”.

W ramach lokalnej współpracy zorganizowano spotkania o charakterze edukacyjno-informacyjnym dotyczące profilaktyki przemocy i realizacji procedury „Niebieskie Karty”, w których wzięli udział pracownicy jednostek edukacyjnych i pracownicy Działu.

Obsługa administracyjno-techniczna Zespołu Interdyscyplinarnego

Ośrodek Pomocy Społecznej zgodnie z zapisami art. 9a ust. 9 ustawy z dnia 29 lipca 2005 roku o przeciwdziałaniu przemocy w rodzinie zapewnia obsługę administracyjno-techniczną Zespołu Interdyscyplinarnego ds. Przeciwdziałania Przemocy w Rodzinie dla Dzielnicy Praga-Południe oraz udostępnia lokal z przeznaczeniem na siedzibę Zespołu Interdyscyplinarnego. Zadania te realizowane były w szczególności przez prowadzenie dokumentacji, przygotowywanie posiedzeń Zespołu Interdyscyplinarnego oraz spotkań Podzespołu Opiniującego i grup roboczych.

W okresie sprawozdawczym przygotowywano między innymi wnioski do Sądu Rodzinnego o wgląd w sytuację małoletnich, kierowano sprawy do rozpoznania przez organy ścigania, składano wnioski o zobowiązanie do leczenia odwykowego.

W ubiegłym roku członkami Zespołu Interdyscyplinarnego było 4 pracowników OPS, w tym Przewodnicząca i Wiceprzewodnicząca Zespołu.

Realizacja procedur „Niebieskie Karty” w trakcie epidemii była utrudniona. Często wymagane było wsparcie psychologiczne, które w związku z ograniczeniami niejednokrotnie udzielane było telefonicznie. Udzielono pomocy 290 osobom wskazanym w procedurze jako doznające przemocy (520 konsultacji) oraz przeprowadzono 361 konsultacji z 265 osobami wskazanymi w procedurze jako podejrzewane o stosowanie przemocy. Pomoc w większości przypadków realizowana była w formach zdalnych.

W ramach działań prewencyjnych realizowano projekt socjalny „**Przeciwdziałanie Przemocy w rodzinie na terenie Dzielnicy Praga-Południe**” w formie grupy wsparcia, spotkań indywidualnych i warsztatowych.

Warsztaty edukacyjno-motywuujące dla osób wskazanych w procedurze „Niebieskie Karty” jako podejrzewane o doznawanie przemocy pn. „Jest Pomoc – Jest Moc – Jest Inny, Lepszy Świat.”

Rekrutacja prowadzona była we współpracy ze specjalistami pracującymi na rzecz rodzin z problemem przemocy m.in.: członków Zespołu Interdyscyplinarnego, pracowników socjalnych oraz asystentów rodziny. Przeprowadzono 12 spotkań konsultacyjnych, diagnozujących zasadność udziału zgłoszonych osób w warsztatach. Do działań zakwalifikowano 9 osób.

Zorganizowano 6 spotkań, których uczestnicy nabyli wiedzę na temat problemu zjawiska przemocy, prawach przysługujących osobom doznającym przemocy, możliwych formach wsparcia oraz kompetencji poszczególnych służb publicznych.

Zaplanowano również **porady prawne** z zakresu problematyki przeciwdziałania przemocy w rodzinie.

Z powodów epidemii, formy warsztatowe zastąpiono indywidualnymi konsultacjami z radcą prawnym. Dotyczyły konkretnych przypadków zgłaszanych przez uczestnika i miały na celu znalezienie praktycznych rozwiązań prawnych zgłoszonych problemów. Związane były z występowaniem przemocy w rodzinie. Konsultacje pozwoliły na ustalenie planów działań dla każdej z uczestniczek z uwzględnieniem indywidualnych potrzeb.

Powstała **grupa wsparcia** dla osób wskazanych w procedurze „Niebieskie Karty” jako podejrzewane o doznawanie przemocy.

Głównym celem spotkań grupy było zwalczanie bezradności wobec przemocy, dzielenie się wsparciem emocjonalnym, wymiana informacji dotyczących sposobów na pokonywanie trudności w procesie wychodzenia z przemocy, wzmocnienie działań na rzecz ochrony przed przemocą i zmianę swojej sytuacji życiowej. Dodatkowo uczestnicy zdobywali wiedzę dotyczącą: funkcjonowania rodziny (w tym małoletnich dzieci) w zjawisku przemocy, w rodzinie i konsekwencji emocjonalnych, mechanizmów funkcjonowania osób uzależnionych od środków psychoaktywnych (w tym alkoholu) oraz procedury „Niebieskie Karty”.

Zrealizowano 12 spotkań, w których wzięło udział 8 kobiet. W trakcie zajęć zadbano o zapewnienie wsparcia emocjonalnego, zwiększenie świadomości praw osobistych, nabycie

wiedzy na temat zjawisk towarzyszących przemocy, zmniejszenie poczucia winy, odkrywanie uczuć związanych z doświadczaniem przemocy, zwiększenie poczucia własnej wartości, kształtowanie prawidłowych relacji z dziećmi w rodzinach dotkniętych przemocą, planowanie zmian potrzebnych do rozpoczęcia samodzielnego życia, zwiększenie wiedzy dotyczącej wpływu przemocy w rodzinie na funkcjonowanie ich członków ze szczególnym uwzględnieniem małoletnich dzieci, zwiększenie wiedzy dotyczącej funkcjonowania osób uzależnionych od środków psychoaktywnych w tym alkoholu.

Funkcjonowała również **Grupa wsparcia i rozwoju osobistego dla młodzieży w wieku 13 – 17 lat**

Zajęcia obejmowały tematykę z zakresu integracji i budowania zaufania w grupie, rozpoznawania emocji i zachowań asertywnych oraz podstaw dobrej komunikacji, konstruktywnych sposobów wyrażania i przeżywania złości. Obejmowały wiedzę na temat różnych aspektów i przejawów zachowań agresywnych, trudnych emocji oraz zachowań przemocowych. Uczestnicy uzyskali wiedzę do jakich instytucji czy organizacji - w tym szczególnie młodzież może zwracać się o pomoc i wsparcie.

W grupie uczestniczyło 8 osób. Przeprowadzono 5 spotkań. Z uwagi na epidemię Covid-19 zajęcia grupowe zastąpiono indywidualnymi konsultacjami psychologicznymi. Uczestnicy otrzymali pomoc w realizacji obowiązku szkolnego ze strony wolontariuszy lub pedagogów szkolnych.

Wymienione wyżej działania projektu zostały włączone do projektu „Lepiej, więcej, bezpieczniej – Południowo Praski system Przeciwdziałania Przemocy w Rodzinie”, finansowanego ze środków budżetu państwa. (dotacja Ministerstwa Rodziny i Polityki Społecznej).

2.3. Zespół Wsparcia Specjalistycznego

Pracownicy zespołu prowadzili działania w zakresie konsultacji specjalistycznych na rzecz osób zgłaszających się do OPS oraz rodzin i ich członków objętych procedurą „Niebieskie karty” lub asystą rodziny. Prowadzili projekty socjalne oraz wspierali działania w projektach realizowanych przez inne zespoły OPS.

Jednym z projektów realizowanych przez Zespół Wsparcia Specjalistycznego był projekt socjalny **„Program psychoedukacyjny dla seniorów w zakresie przeciwdziałania przemocy”**.

Celem projektu było wyposażenie seniorów w umiejętność rozpoznawania przemocy i obronę przed nią oraz wiedzy na temat instytucji, w których mogą uzyskać pomoc.

Zrealizowano 2 spotkania informacyjne, w których łącznie wzięło udział 34 Seniorów. Dalsze działania zostały włączone w realizację projektu „Lepiej, więcej, bezpieczniej – Południowo Praski system Przeciwdziałania Przemocy w Rodzinie”.

Kolejny projekt to kontynuacja działań z lat ubiegłych **Grupy Wsparcia dla Osób Uzależnionych od Alkoholu**.

Odbiorcami projektu były osoby uzależnione od alkoholu w procesie trzeźwienia, które ukończyły podstawowe programy terapeutyczne w placówkach leczenia odwykowego oraz różnego rodzaju warsztaty tematyczne, treningi umiejętności oraz osoby, które dopiero zaczynały pracować nad utrzymywaniem abstynencji, ale nie radziły sobie w wymaganiach i zasadami systemu leczenia odwykowego. Działania projektu obejmowały wsparciem również rodziny uczestników a prowadzone były w formach indywidualnych konsultacji, sesji rodzinnych i zajęć grupowych.

Indywidualnie skonsultowano 207 osób. Przeprowadzono 548 konsultacji. Zrealizowano 42 spotkania grupowe (w tym: 21 w formule stacjonarnej, 21 w formie on-line), których wzięły udział 32 osoby. Zorganizowano warsztat wyjazdowy dla 11 osób.

2.4. Zespół Asystentów Rodziny

Zespół Asystentów Rodziny prowadził stały, systematyczny monitoring rodzin wieloproblemowych. Udzielano informacji niezbędnych do funkcjonowania rodzin. Wspierano emocjonalnie, promowano zdrowy tryb życia, pomagano w realizacji czynności dnia codziennego i zaspokajaniu bieżących potrzeb, monitorowano i wspierano realizację obowiązku szkolnego. Ponadto organizowano grupowe wsparcie (grupy wsparcia, warsztaty) stacjonarnie i zdalnie. Promowano różne formy spędzania wolnego czasu dzieci i młodzieży. Podejmowano działania interwencyjne i zaradcze.

Praca asystentów realizowana była głównie w środowisku rodzin objętych wsparciem również w czasie obowiązywania reżimu sanitarnego, co wymagało podejmowania dodatkowych środków ostrożności aby uniknąć ewentualnego zakażenia COVID-19.

W ramach projektu „Wspieranie Rodziny” asystenci zrealizowali cykl warsztatów umiejętności wychowawczych, które miały charakter grupy edukacyjnej z elementami grupy wsparcia. Warsztaty skierowane były do rodziców nastoletnich dzieci, zamieszkujących dzielnicę, którzy doświadczają lub mogą doświadczać trudności w zakresie wychowawczym i opiekuńczym.

Głównym celem warsztatów było budowanie świadomego rodzicielstwa, dostarczenie wiedzy i umiejętności mających zwiększyć kompetencje rodzicielskie charakterystyczne dla wieku rozwojowego nastolatków, przedstawienie form rodzicielstwa będącego zaproszeniem do rozwoju każdego członka rodziny oraz poprawa ogólnego poziomu funkcjonowania psychospołecznego uczestników.

W ramach projektu zorganizowano wsparcie w postaci zajęć stacjonarnych w systemie hybrydowym, konsultacje indywidualne (forma zastępcza wsparcia wprowadzona w okresie epidemii COVID-19).

Ponadto w ramach projektu zorganizowano wyjścia edukacyjno-rekreacyjne dla rodzin, wzmacniające umiejętności aktywnego, wspólnego spędzania wolnego czasu.

Zgodnie z założeniami projektu udzielono wsparcia rodzicom w kwestiach wychowania i rozwoju dziecka ze szczególnym uwzględnieniem specyficznych potrzeb wynikających z deficytów rozwojowych i/lub niepełnosprawności, we współpracy z Poradnią Psychologiczno-Pedagogiczną.

Zrealizowano 50 godzin indywidualnych zajęć z Terapii Integracji Sensorycznej (SI), 28 godzin Rehabilitacji sensorycznej.

Ze względu na epidemię COVID-19 nie zrealizowano form wsparcia wykorzystujących ofertę miejskich instytucji kultury i rozrywki ze względu na zawieszenie działań.

Nie odbyło się również planowane spotkanie Bożonarodzeniowe ze względu na obowiązujące ograniczenia. W związku z tym podjęto decyzję o przygotowaniu paczek okolicznościowych zawierających potrawy wigilijne oraz upominki dla dzieci. Działaniem zostały objęte rodziny (łącznie 131 osób) przeżywające trudności opiekuńczo wychowawcze, w szczególności korzystające ze wsparcia asystentów rodziny.

Również zaplanowane wyjazdy edukacyjno-rekreacyjne dla rodzin objętych działaniami asystentów rodziny udało się zrealizować jedynie częściowo. Odbył się jeden wyjazd, podczas którego dzieci i ich rodziny brały udział w warsztatach kulinarnych oraz warsztatach szycia, uczestniczyły w przejażdżce wozem zaprzęgniętym w konie oraz jeździe konnej wierzchem. Odwiedzili mini zoo, gdzie zaprezentowano informacje o znajdujących się tam zwierzętach oraz uczestniczyli w ich karmieniu. Zorganizowano spotkanie przy ognisku połączone z pieczeniem kiełbasek.

„Wolontariat w OPS 2020”

Projektem socjalnym realizowanym przez Dział Pomocy Specjalistycznej był również Wolontariat, którego głównym celem było objęcie dodatkową formą wsparcia mieszkańców Dzielnicy Praga-Południe, zagrożonych wykluczeniem społecznym. Wśród odbiorców wsparcia wyróżniają się trzy grupy:

- osoby, które ze względu na stan zdrowia i sytuację społeczną posiadają trudności w funkcjonowaniu – osoby starsze, z niepełnosprawnością, samotne,
- dzieci i młodzież posiadająca trudności edukacyjne, wymagające wsparcia w wyrównywaniu zaległości szkolnych,
- imigranci borykającymi się z barierą językową.

Udzielana pomoc ze strony wolontariuszy obejmowała m.in.: robienie zakupów, pomoc w realizacji recept, pomoc w sprawowaniu opieki nad zwierzętami domowymi, pomoc w nauce, dowożenie obiadów, dostarczanie paczek żywnościowych, organizację czasu wolnego.

Wolontariusze pracowali głównie środowisku osób objętych wsparciem. Wymagało to wprowadzenia skutecznych zasad bezpieczeństwa. Zgodnie z posiadaną wiedzą, żadna z osób korzystających ze wsparcia OPS i wsparcia wolontarystycznego nie zachorowała z powodu wirusa COVID-19. W 2020 OPS współpracował ze 190 wolontariuszami.

Wolontariusze zaangażowani zostali również w działania na rzecz mieszkańców dzielnicy w formie paczek żywnościowych i higienicznych. Byli także zaangażowani w okresie Bożego Narodzenia pomagając w dostarczeniu seniorom potraw świątecznych. W działania te zaangażowanych było około 60 wolontariuszy.

Projekt socjalny „Nie wyrzucaj, przekaz potrzebującym”

Skierowany był do osób wymagających wsparcia rzeczowego na wniosek (zgłoszenie) pracownika socjalnego. W 2020 roku obsłużono 168 skierowań. Pomoc otrzymało 105 rodzin.

Głównymi odbiorcami wsparcia były:

- osoby lub rodziny zmagające się z trudną sytuacją finansową,
- osoby bezdomne, które otrzymały lokale socjalne,
- osoby i rodziny dotknięte skutkami zdarzenia losowego.

W dziale poza działalnością merytoryczną koordynuje się sporządzanie sprawozdań, w tym przy wykorzystaniu Centralnej Aplikacji Statystycznej (CAS).

Dział przygotowuje Ocenę Zasobów Pomocy Społecznej dla Dzielnicy w kooperacji z instytucjami i organizacjami zabezpieczenia społecznego funkcjonującymi w obszarze polityki społecznej.

VIII. Pomoc Usługowa

Zgodnie z ustawą o pomocy społecznej, osobie samotnej lub osamotnionej w rodzinie, która z powodu wieku, choroby lub innych przyczyn wymaga pomocy innych osób, a jest jej pozbawiona, przysługuje pomoc w formie usług opiekuńczych lub specjalistycznych usług opiekuńczych.

Od 2018 roku w Warszawie organizowaniem (przetargi, umowy, itp.), koordynowaniem, nadzorowaniem i kontrolowaniem realizacji świadczenia usług opiekuńczych, w tym specjalistycznych zajmuje się wyodrębniona uchwałą Rady Miasta z dnia 16 grudnia 2016 r. nr XXXVIII/982/2016 jednostka- Centrum Usług Społecznych „Społeczna Warszawa”. Po stronie OPS pozostały działania związane z przyznawaniem usług i bieżącym monitorowaniem ich realizacji i jakości wykonania.

1. Usługi opiekuńcze

Zgodnie z obowiązującym stanem prawnym, osobie samotnej lub osamotnionej w rodzinie, która z powodu wieku, choroby lub innych przyczyn wymaga pomocy osób trzecich, a jest tego pozbawiona przysługuje pomoc w postaci usług opiekuńczych, różniących się zakresem i specyfiką.

Usługi przyznawane były osobom mającym poważne trudności z poruszaniem się i samoobsługą oraz wymagającym pomocy z powodu wieku lub ciężkich i przewlekłych chorób, w tym osobom leżącym.

Zakres usług opiekuńczych obejmował:

- usługi związane z zaspokojeniem codziennych potrzeb życiowych,
- inne usługi, w tym zapewnienie kontaktu z otoczeniem,
- opiekę higieniczno-pielęgnacyjną.

Z usług opiekuńczych korzystało 726 osób, na rzecz których zrealizowano 132 tysiące godzin usługowych.

Tabela 11. Realizatorzy i odbiorcy usług opiekuńczych

Rodzaj usług	Okres realizacji	Wykonawca	Liczba klientów	Koszt 1 godz. usług	Liczba zrealizowanych godzin
usługi opiekuńcze	01.01.2020 31.01.2020	HDOmedical Sp. z o.o. w konsorcjum Nadzieja Opieka Pielęgniarstwo Rehabilitacja Sp. z o.o.	726	17,53 zł	132 015,0
	01.02.2020 31.12.2020	Konsorcjum MG Partner Marcin Grzesiak i KG Kamila Grzesiak			

2. Specjalistyczne usługi opiekuńcze

Odbiorcami specjalistycznych usług opiekuńczych byli podopieczni o szczególnych potrzebach, wynikających z rodzaju schorzenia lub niepełnosprawności (m.in. osoby leżące, osoby o niskiej samodzielności ze względu na stan zdrowia) z wyłączeniem osób z zaburzeniami psychicznymi.

Zakres usług obejmował:

- uczenie i rozwijanie umiejętności niezbędnych do samodzielnego życia,
- pielęgnację – jako wspieranie procesu leczenia.

Tabela 12. Realizatorzy i odbiorcy specjalistycznych usług opiekuńczych

Rodzaj usług	Okres realizacji	Wykonawca	Liczba klientów	Koszt 1 godz. usług	Liczba zrealizowanych godzin
specjalistyczne usługi opiekuńcze	01.01.2020 31.01.2020	ASS Kościelak	113	24,54 zł	16 958,5
	01.02.2020 31.12.2020	MG Partner Marcin Grzesiak			

3. Specjalistyczne usługi opiekuńcze dla osób z zaburzeniami psychicznymi, w tym dla osób z autyzmem oraz osób z niepełnosprawnością intelektualną

Zgodnie z obowiązującym stanem prawnym usługi były przyznawane osobom z zaburzeniami psychicznymi wykazującymi znaczne deficyty w zakresie funkcjonowania społecznego. Są to osoby z reguły pozbawione wsparcia w swoim środowisku, a rodzaj i głębokość zaburzeń uniemożliwia korzystanie z dostępnych w Dzielnicy Praga-Południe ośrodków wsparcia.

Realizatorem usług było Stowarzyszenie Opiekuńcze Nadzieja w konsorcjum z Nadzieja Opieka Pielęgniarstwo Rehabilitacja sp. z o.o.

Tabela 13. Realizatorzy i odbiorcy specjalistycznych usług opiekuńczych dla osób z zaburzeniami psychicznymi

Rodzaj usług	Okres realizacji	Wykonawca	Liczba klientów	Koszt 1 godz. usług	Liczba zrealizowanych godzin
SUO dla osób z zaburzeniami psychicznymi	01.01.2020 31.12.2020	Zaopiekowani Agata Ucińska	68	36 zł	5 964,0

Tabela 14. Wsparcie usługowe OPS

Lp.	Rodzaje usług	Liczba osób	Liczba godzin
1.	Usługi opiekuńcze	726	132 015,0
2	Specjalistyczne usługi opiekuńcze	113	16 948,5
3.	Specjalistyczne usługi opiekuńcze dla osób z zaburzeniami psychicznymi w tym dla osób z autyzmem oraz osób z niepełnosprawnością intelektualną	68	5 964,0
Razem:		907	154 927,5

łącznie w roku 2020 odbiorcami usług było **907 osób**, zrealizowano **154 927,5 godziny**.

Poza tym Ośrodek Pomocy Społecznej Dzielnicy Praga-Południe m.st. Warszawy realizował projekty:

- „Opiekuńcza Warszawa”- w okresie od lipca 2020 roku, wsparciem objęto 15 osób niesamodzielnych, którym zapewniono pomoc w formie usług opiekuńczych. Projekt współfinansowany był ze środków Europejskiego Funduszu Społecznego. Realizowany przez Centrum Usług Społecznych „Społeczna Warszawa” w partnerstwie ze Stowarzyszeniem Niepełnosprawni dla Środowiska „EKON”.
- „Wsparcie dla klientów OPS dotkniętych ubóstwem, mających problem z retencją moczu i (lub) kału”. W ramach projektu zaopatrzone osoby najuboższe, niesamodzielne w środki i materiały higieniczne. W projekcie uczestniczyły osoby, które były objęte usługami opiekuńczymi, specjalistycznymi usługami opiekuńczymi, specjalistycznymi usługami opiekuńczymi dla osób z zaburzeniami psychicznymi oraz podopieczni OPS. Koszt projektu wyniósł 6 518,70 zł.

IX. Dzielnicowa inicjatywa w ramach działań epidemicznych pt.: „Paczki żywnościowe dla potrzebujących mieszkańców dzielnicy”

Czas epidemii wymusił niekonwencjonalne działania ośrodka w 2020 r., których standardowo ośrodek nie realizuje. Takim działaniem była dzielnicowa inicjatywa w ramach działań epidemicznych „Paczki żywnościowe dla potrzebujących mieszkańców Dzielnicy” to przedsięwzięcie było realizowane od kwietnia do końca grudnia 2020 r.. Działania wdrożono w celu złagodzenia skutków społecznych epidemii, szczególnie wśród mieszkańców Dzielnicy Praga-Południe określanych jako grupa „szczególnego ryzyka”, w której dominującą były osoby powyżej 70 roku życia. Z pomocy w tej formie korzystały także osoby przewlekle chore i niepełnosprawne.

Projekt miał na celu:

- zaspokojenie podstawowych potrzeb bytowych odbiorcom wsparcia poprzez dostarczenie produktów spożywczych i higienicznych,
- zapewnienie ciepłych posiłków obiadowych,
- dostarczania informacji o zmianach postępowania w przypadkach zwiększonego zagrożenia wynikającego z epidemii Covid-19 w zakresie zasad bezpieczeństwa i higieny,
- udzielania porad odnoszących się do dbałości o zdrowie psychiczne,

Odbiorcami projektu byli mieszkańcy Dzielnicy Praga-Południe m.st. Warszawy zgłaszający się do OPS z prośbą o pomoc. Udzielając wsparcia kierowano się przede wszystkim możliwościami samodzielnego funkcjonowania w okresie epidemii oraz ryzyko zarażenia się wirusem COVID-19. Dodatkowo brano pod uwagę strukturę rodziny dając pierwszeństwo osobom samotnym powyżej 70 r.ż. oraz stopień i rodzaj niepełnosprawności. Dodatkowo ze wsparcia w tym zakresie korzystały osoby, na które nałożono kwarantannę lub izolację domową oraz osoby, u których zdiagnozowano zarażenie wirusem COVID-19 a osoby te nie miały możliwości zaopatrzenia się w podstawowe produkty żywnościowe i higieniczne, jednak najliczniejszą grupę odbiorców paczek stanowili Seniorzy.

80% odbiorców stanowiły osoby samotne (prowadzące jednoosobowe gospodarstwo rodzinne). Osoby, u których zdiagnozowano zarażenie wirusem COVID-19 stanowiły 8%.

Projekt był inicjatywą wymagającą olbrzymiego nakładu pracy, ścisłej współpracy poszczególnych zespołów merytorycznych OPS i partnerów społecznych oraz doskonałej koordynacji działań. Wynikało to nie tylko ze skali działań, ale również ze specyficznymi warunkami pracy wynikającymi z sytuacji epidemicznej.

Projekt realizowany był przez pracowników dziennych domów pomocy we współpracy z pracownikami innych działów. Do tego celu przygotowano bazę danych zawierającą informacje o odbiorcach wsparcia oraz dane o dystrybucji paczek oraz koordynowano wsparcie wolontariuszy (60 osób) zaangażowanych w dowożenie paczek do beneficjentów.

Ze wsparcia skorzystało **1 158 osób**. Przygotowano i dostarczono **1 708 paczek** oraz **2 071 obiadów**. Do ich przygotowania wykorzystano produktów o łącznej masie **40 ton**, w tym: **37 ton żywności i 3 tony środków higienicznych oraz artykułów chemicznych**.

Dobra koordynacja pomiędzy OPS i wolontariuszami oraz parterami społecznymi pozwalała przygotować i dostarczać **ponad 100 paczek dziennie**.

Główny ciężar realizacji projektu spoczywał na zasobach kadrowych oraz lokalowych OPS.

Plan budżetu	Realizacja budżetu	Łączna ilość osób	Rozdział
251 800,00 zł	251 792,46 zł	1 158	85214

Z części produktów pochodzących z darów (Caritas Diecezji Warszawsko-Praskiej) utworzono rezerwę do przygotowania posiłków i paczek żywnościowych w pierwszym kwartale 2021 roku, (około 7 ton artykułów spożywczych i chemicznych). Decyzja ta powiązana była z kalendarzem szczepień planowanych dla grupy wiekowej 70+ i troską o unikanie przez tą grupę wiekową skupisk ludzkich sprzyjających zakażeniu. OPS planuje kontynuowanie tej formy pomocy do końca marca 2021 roku.

X. Dział Projektów i Programów

Poza Działem Specjalistycznym w OPS wyodrębniony został Dział Projektów i Programów. Ta zmiana organizacyjna podyktowana została ilością projektów realizowanych przez OPS. Ośrodek od kilku lat corocznie sięgając po zewnętrzne wsparcie finansowe uzyskuje środki finansowe zarówno ze środków unijnych jak i krajowych. Główny obszar na którym koncentruje się uwaga specjalistów to osoby wielokrotnego wykluczenia- bezdomne, bezrobotne, rodziny wieloproblemowe, osoby doświadczające przemocy w rodzinie.

1. Projekty adresowane do osób bezrobotnych i poszukujących pracy

Projekt Celem jest praca

Projekt współfinansowany ze środków Europejskiego Funduszu Społecznego w ramach Regionalnego Programu Operacyjnego Województwa mazowieckiego na lata 2014 – 2020, Oś Priorytetowa IX Wspieranie włączenia społecznego i walka z ubóstwem Działanie 9.1. Aktywizacja społeczno-zawodowa osób wykluczonych i przeciwdziałanie wykluczeniu społecznemu. Okres realizacji projektu: od 1 lipca 2018 do 28 lutego 2020 roku.

Całkowity koszt projektu: 308 162,50 zł

Kwota dofinansowania projektu: 244 997,50 zł

W okresie sprawozdawczym wydatkowano kwotę 19 390,00 zł.

Cel projektu: wzrost efektywności społeczno-zatrudnieniowej 30 osób o znamionach III profilu pomocy, zamieszkałych na terenie Dzielnicy Praga-Południe, wykluczonych i zagrożonych wykluczeniem społecznym.

Uczestnikami projektu były osoby z terenu Dzielnicy Praga-Południe m.st. Warszawy korzystające ze świadczeń pomocy społecznej lub kwalifikujące się do objęcia wsparciem, w 80 % doświadczające wielokrotnego wykluczenia z powodu więcej niż jednej z przesłanek (m.in. ubóstwo, bezrobocie, niepełnosprawność) o znamionach III profilu pomocy.

W sprawozdawanym okresie zrealizowano:

- działania aktywizacji społecznej
 - konsultacje specjalisty wizerunku w zakresie autoprezentacji, higieny, stylizacji i przygotowania wizerunkowego do rozmów z pracodawcami – 60 godzin
- działania aktywizacji zawodowej
 - indywidualne poradnictwo zawodowe – 22 godziny
- działania aktywizacji edukacyjnej
 - kurs księgowości z księgowością komputerową – 1 osoba
 - kurs kancelaryjno-archiwalny (I i II stopień) – 2 osoby
 - kurs opiekun osób starszych – 1 osoba
 - kurs przygotowujący do egzaminu państwowego (kwalifikacyjnego) na uprawnienia eksploatacyjne: G1 elektryczne, G2 energetyczne oraz G3 gazowe – 3 osoby

W projekcie osiągnięto wszystkie zakładane wskaźniki w 100%.

Projekt Grochowska Akademia Pracy i Rozwoju – GAPiR bis

Projekt pn. „Grochowska Akademia Pracy i Rozwoju – GAPIR bis” współfinansowany ze środków Ministerstwa Rodziny i Polityki Społecznej w ramach zadania publicznego: Działalność na rzecz integracji i reintegracji zawodowej i społecznej osób zagrożonych wykluczeniem społecznym w ramach Priorytetu nr I Usługi reintegracyjne. Okres realizacji projektu od 1 maja 2020 roku do 31 grudnia 2020 roku.

Całkowity koszt projektu: 224 793,00 zł

Kwota dofinansowania projektu: 195 745,00 zł

Cel główny: wzmocnienie uczestnictwa i funkcjonowania w życiu społecznym i zawodowym 25 osób zagrożonych wykluczeniem społecznym, poprzez rozwijanie oferty usług i wspieranie włączenia społecznego na poziomie lokalnym oraz zwiększenie dostępności dla osób zagrożonych wykluczeniem społecznym do usług reintegracyjnych.

Uczestnicy: zrekrutowano 36 osób, które podlegały wykluczeniu społecznemu i ze względu na swoją trudną sytuację życiową nie były w stanie zaspokoić swoich podstawowych potrzeb życiowych, znajdujących się w sytuacji powodującej ubóstwo, uniemożliwiającej lub w znacznym stopniu ograniczającej uczestnictwo w życiu zawodowym społecznym i rodzinnym. W szczególności były to osoby długotrwale bezrobotne i nieaktywne zawodowo.

W okresie trwania projektu zrealizowano następujące działania:

- zrealizowano rekrutację, opracowano diagnozy potencjału i potrzeb oraz indywidualne ścieżki wsparcia oraz podpisanie kontraktu /umowy. Zrekrutowano 36 uczestników, w podziale na III grupy: I grupa – 12 osób, II grupa – 16 osób, III grupa – 8 osób. Dla każdego uczestnika projektu opracowano indywidualną ścieżkę reintegracji i następnie podpisano kontrakt socjalny.
- realizowano indywidualne poradnictwo z zakresu psychologii, średnio raz w miesiącu, przez cały okres realizacji projektu dla wszystkich uczestników.
- indywidualne konsultacje z doradcą zawodowym, przeciętnie raz w miesiącu, przez cały okres realizacji projektu dla wszystkich uczestników.
- indywidualne konsultacje prawne, socjalne, pedagogiczne. Zrealizowano indywidualne konsultacje specjalistyczne z zakresu prawa i autoprezentacji.
- warsztaty grupowe rozwoju osobistego z zakresu prawa cywilnego w odniesieniu do osób fizycznych, prawnych, przedawnienia roszczeń, prawa pracy w zakresie: stosunku pracy, rozwiązania umowy o pracę, praw i obowiązków pracowniczych; podstawowych zagadnień procedury cywilnej, karnej i administracyjnej. Zrealizowano także warsztaty z zakresu profilaktyki zdrowia o tematyce: profilaktyka i higiena w odniesieniu do chorób cywilizacyjnych, aktualnej sytuacji pandemicznej. Na czas warsztatów zapewniono opiekę nad małoletnimi dziećmi.
- samopomocowej grupy wsparcia. W ramach realizacji projektu zawiązały się 3 samopomocowe grupy wsparcia, które odegrały niezmiernie ważną rolę w działaniach wzmacniających uczestników projektu.
- zajęcia integracyjne promujące aktywne formy spędzania czasu wolnego. W ramach prowadzonych zajęć zakupiono vouchery do kina dla wszystkich uczestników projektu.
- kursy podnoszące umiejętności i kwalifikacje zawodowe. (Dla 9 uczestników projektu zorganizowano kursy i szkolenia zawodowe. Wszyscy uczestnicy kursów i szkoleń zaliczyli pozytywnie egzaminy końcowe.

- wsparcie prozatrudnieniowe we współpracy Urzędem Pracy, i pracodawcami w zakresie organizacji prac społecznie użytecznych.

- zrealizowano prace remontowe (dostosowanie łazienki dla OzN, wymiana wewnętrznych drzwi, adaptacja holu na punkt konsultacyjny). W oparciu o standardy związane z uniwersalnym projektowaniem przeprowadzono remont w siedzibie Klubu Integracji oraz w Dziale Projektów i Programów. W ramach remontu dostosowano łazienkę dla osób z niepełnosprawnościami oraz wyremontowano hol, celem dostosowania tego miejsca na punkt konsultacyjny i przyjmowanie klientów OPS/KIS.

- zrealizowano działania promocyjno-informacyjne. Działania promocyjno-informacyjne miały na celu upowszechnienie informacji w nowych środowiskach, których członkowie mogliby zostać uczestnikami PZS oraz o ofercie KIS oraz informowanie opinii publicznej jak najszerszego grona odbiorców o realizacji projektu. Nagrano spot reklamowy, który był emitowany w Polskim Radio. Lektorem nagrania był Pan Maciej Orłóś. Dodatkowo zakupiono tablice informacyjne oraz gadżety reklamowe.

W projekcie osiągnięto wszystkie zakładane wskaźniki w 100%.

Klub Integracji Społecznej (KIS)

W ciągu pierwszych sześciu miesięcy 2020 roku do KIS zgłosiło się 169 osób. Odbyło się ponad 600 konsultacji indywidualnych z klientami (z powodu epidemii CoVid-19 część konsultacji odbywała się telefonicznie). Odbyły się również 24 indywidualne instruktaże obsługi sprzętu komputerowego. W lutym 2020 roku odbyła się na terenie KIS giełda pracy z udziałem przedstawiciela firmy PERSONALA rekrutującej pracowników ochrony. Niestety sytuacja epidemiczna zmusiła do rezygnacji w pierwszym półroczu z zaplanowanych i przygotowanych przedsięwzięć: z organizacji prac społecznie użytecznych, otwartego warsztatu o prawach pacjenta (prowadzonego przez pracownika Biura Rzecznika Praw Pacjenta). W drugim półroczu 2020 roku w związku z pandemią COVID-19 działania KIS prowadzone były w ograniczonym zakresie. Wszyscy zainteresowani taką formą wsparcia i o ile sytuacja epidemiologiczna na to pozwalała, korzystali w Klubie Integracji Społecznej z dostępu do Internetu, sprzętu komputerowego, telefonów w celu poszukiwania pracy i kontaktu z pracodawcami. Uzyskiwali także w tworzeniu dokumentów aplikacyjnych niezbędnych w procesie poszukiwania zatrudnienia, a także mieli możliwość skorzystania ze wsparcia psychologicznego ukierunkowanego na lepsze radzenie sobie z różnego rodzaju trudnymi sytuacjami oraz wspierającymi podejmowanie przez nich działań w kierunku poprawy swojej sytuacji osobistej i zawodowej.

Do końca lutego 2020r. w KIS prowadzone były działania związane z realizacją projektu „Celem jest praca” opisanego powyżej.

Od sierpnia 2020 roku do 31 grudnia 2020 roku w KIS realizowane były działania aktywizacji zawodowej i edukacyjnej w ramach Projektu „Q-Samodzielności” Patrz szczegółowy opis w pkt. sprawozdanie z realizacji projektu pn. „Q-Samodzielności”.

Od maja 2020 roku do 31 grudnia 2020 roku, w Klubie Integracji Społecznej realizowany był projekt „Grochowska Akademia Pracy i Rozwoju – GAPIR bis”, finansowany ze środków Ministerstwa Rodziny i Polityki Społecznej w ramach programu „Od wykluczenia do aktywizacji. Edycja 2020” w ramach priorytetu I Usługi reintegracyjne (zadanie publiczne: Działalność na rzecz integracji i reintegracji zawodowej i społecznej osób zagrożonych wykluczeniem

społecznym). Głównym celem projektu było wzmocnienie uczestnictwa i funkcjonowania w życiu społecznym i zawodowym 25 osób zagrożonych wykluczeniem społecznym poprzez rozwijanie oferty usług i wspierania włączenia społecznego na poziomie lokalnym oraz zwiększenie dostępności dla osób zagrożonych wykluczeniem społecznym do usług reintegracyjnych.

W okresie sprawozdawczym w KIS realizowane były również działania w ramach projektu pn. „Dotknąć, aby zrozumieć”, finansowanego ze środków Ministerstwa Spraw Wewnętrznych i Administracji w ramach Programu integracji społeczności romskiej w Polsce na lata 2014 – 2020. Celem projektu było wsparcie edukacyjne skierowane do 20 rodzin romskich poprzez działania ukierunkowane na edukację i wzmocnienie kompetencji społecznych. Wartość projektu wyniosła 181 500,00 zł.

W celu dalszej poprawy funkcjonalności KIS zrealizowano niezbędne prace remontowo-adaptacyjne.

W związku z zagrożeniem epidemicznym, decyzją Wojewody Mazowieckiego w okresie od marca do dnia kwietnia, a następnie od października do końca grudnia 2020 roku działalność KIS została zawieszona.

2. Programy wychodzenia z bezdomności

Projekt „Q-Samodzielności”

Projekt „Q-Samodzielności” realizowany jest z Europejskiego Funduszu Społecznego w ramach Osi priorytetowej IX Wspieranie włączenia społecznego i walka z ubóstwem, Działania 9.1 Aktywizacja społeczno-zawodowa osób wykluczonych i przeciwdziałanie wykluczeniu społecznemu Regionalnego Programu Operacyjnego Województwa Mazowieckiego na lata 2014-2020. Projekt jest realizowany z udziałem Partnerów: Towarzystwa Pomocy im. św. Brata Alberta Koło Warszawa-Praga oraz Caritas Diecezji Warszawsko-Praskiej. W 2020 roku realizowana była I edycja projektu. Planowane zakończenie I edycji to 30 marca 2021 roku.

Projekt skierowany jest do osób doświadczających kryzysu bezdomności, których ostatnim miejscem zamieszkania/zameldowania jest Dzielnica Praga-Południe. W sposób szczególnie wsparciem w ramach projektu objęte zostały osoby, które:

- utraciły lokal nie z własnej winy i przebywają w schroniskach, noclegowniach, ośrodkach interwencji kryzysowej, piwnicach itp.,
- doświadczają wielokrotnego wykluczenia (np. bezrobocie, ubóstwo, bezdomność, itp.),
- osoby z niepełnosprawnością o znacznym i umiarkowanym stopniu,
- osoby bezrobotne oddalone od rynku pracy,
- korzystające z Program Operacyjny Pomoc Żywnościowa 2014-2020.

Celem projektu jest wzrost aktywności społeczno-zatrudnieniowej 60 osób wykluczonych i zagrożonych wykluczeniem społecznym oraz zmniejszenie zjawiska wykluczenia społecznego i ubóstwa.

W okresie od 1 stycznia 2020 roku do 31 grudnia 2020 roku objętych wsparciem była grupa 30 osób. (łącznie w projekcie w ww. okresie brały udział 32 osoby). Mimo trwającej od marca 2020 roku pandemii, realizacja projektu była kontynuowana i prawie wszystkie zaplanowane w roku kalendarzowym zostały zrealizowane zgodnie z harmonogramem. Część działań przeprowadzono w podziale na mniejsze grupy, inne przekształcono ze spotkań grupowych

w spotkania indywidualne, a jeszcze inne odbyły się w ramach konsultacji zdalnych, mailowych czy telefonicznych. Zespół projektowy zarówno Lidera Projektu jak i u Partnerów dokładał wszelkich starań by mimo obostrzeń zadania były zrealizowane.

W ramach planowanych działań świadczone wsparcie w oparciu o Indywidualną Ścieżkę Rozwoju. Zrealizowano szereg działań w obszarze aktywizacji społecznej, odbyły się wyjazdowe warsztaty integracyjne i warsztaty wzmacniające poczucie własnej wartości, usługi specjalistyczne w ramach, których odbywały się spotkania z prawnikiem. Odbywały się też spotkania grup wsparcia i warsztaty dla osób uzależnionych i współuzależnionych (spotkania pierwotnie w formie grupowej, a później w formie spotkań i konsultacji indywidualnych trwały do października 2020 roku).

W ramach działań projektowych OPS uzyskał na cele realizacji projektu mieszkanie treningowe (Zarządzenie Prezydenta nr 1344/2020).

Aktywizacja zawodowa obejmowała warsztaty z elementami obsługi komputera, które trwały od września do października 2020 roku. Rozpoczęto również realizację działań związanych z organizacją kursów i szkoleń zawodowych uczestników projektu. Od czerwca 2020 roku realizowane były indywidualne spotkania z asystentem zawodowym. Wsparciem w 2020 roku objęto łącznie 28 osób.

W ramach wsparcia zdrowotnego Partner projektu, Towarzystwo Pomocy im. św. Brata Alberta Koło Warszawa-Praga,, podpisał umowy z apteką (Apteka WAWA, ul. Młodzieńcza 1), przychodnią stomatologiczną (Centrum Medyczne Corten Medica, ul. Kijowska 1) oraz przychodnią lekarską (Petra Medica Filia nr 1, ul. Omulewska 27). Wsparcie rozpoczęto w czerwcu 2020 roku. Rozpoczęto realizację usług prozdrowotnych takich jak badania lekarskie, realizacja recept, wizyty u specjalistów (m.in. okulista, stomatolog, ortopeda, dermatolog itd.). Wsparciem tym objęto 23 osoby.

Uczestnicy/Uczestniczki projektu objęci zostali również pracą socjalną, zgodnie z wdrożonym w Ośrodku modelem rozdzielania pracy socjalnej od postępowań administracyjnych. Pracownicy ds. postępowań administracyjnych prowadzili postępowania administracyjne w sprawach świadczeń pieniężnych i niepieniężnych, diagnozują sytuację, udzielają informacji i porad, a także ustalają niezbędny zakres współpracy. Pracownicy ds. pracy socjalnej prowadzili intensywną pracę socjalną, z wykorzystaniem właściwych jej metod.

Wartość projektu: 781 250,00 zł.

Dofinansowanie: 621 230,00 zł.

Wkład własny: 160 020,00 zł.

Partnerzy:

- Towarzystwo Pomocy im. św. Brata Alberta Koło Warszawa-Praga
- Caritas Diecezji Warszawsko-Praskiej

3. Programy na rzecz społeczności romskiej

Asystent romski

Projekt finansowany ze środków własnych m.st. Warszawy. Celem projektu jest poprawa funkcjonowania społeczności romskiej mieszkającej na terenie Dzielnicy Praga-Południe

w środowisku społeczności lokalnej oraz dopasowanie pomocy konkretnym rodzinom do zdiagnozowanych wcześniej potrzeb.

W okresie całego roku opracowywano plany długotrwałej pracy na rzecz Romów, wspierano na bieżąco w kompletowaniu dokumentów, wypełnianiu formularzy wniosków w postępowaniach administracyjnych, motywowano rodziców do realizowania przez ich dzieci obowiązku szkolnego, organizowano korepetycje na bazie wolontariatu, udzielano pomocy w poszukiwaniu pracy, wspierano członków społeczności romskiej w zakresie profilaktyki zdrowia oraz leczenia medycznego i psychicznego (PZP),

Powyższymi działaniami objęto 73 rodziny (tj. 238 osób) z terenu Dzielnicy Praga-Południe i 13 rodzin romskich (35 osób) zamieszkujących poza terenem dzielnicy.

4. Projekt „Dotknąć, aby zrozumieć”

Projekt pn. „Dotknąć, aby zrozumieć” realizowany był w ramach Programu integracji społeczności romskiej w Polsce na lata 2014–2020, finansowanego ze środków Ministerstwa Spraw Wewnętrznych i Administracji. Okres realizacji projektu: od marca 2020 roku do 31 grudnia 2020 roku.

Cel projektu: objęcie wsparciem edukacyjnym 20 rodzin romskich poprzez działania ukierunkowane na edukację i wzmocnienie kompetencji społecznych.

Uczestnikami projektu było 20 rodzin ze społeczności romskiej, w tym 20 osób dorosłych i 26 uczniów pochodzenia w wieku 7-18 lat.

Całkowita wartość projektu wyniosła: 181 500,00 zł.

Wartość dofinansowania to kwota: 181 500,00 zł.

W ramach projektu przewidziano opracowanie diagnoz i indywidualnych planów pomocy rodzinie. W lutym 2020 roku zrekrutowano 22 rodziny romskie. W lutym i w marcu 2020 roku odbyły się spotkania diagnozujące z uczestnikami zakwalifikowanymi do uczestnictwa w projekcie. Stworzono plany pomocy dla rodzin i przydzielono członków rodzin do poszczególnych działań projektu.

Zrealizowano warsztaty nauki języka polskiego metodą obrazkową. Warsztaty prowadzone były od września 2020 roku. Uczestnicy zakwalifikowani do działania wykazali różne stopnie posługiwania się językiem polskim w mowie i piśmie, w związku z czym warsztaty prowadzone były w dwóch grupach o różnym poziomie posługiwania się językiem polskim. W ramach projektu zakupiono niezbędne materiały biurowe i dydaktyczne.

Zrealizowano zajęcia wspomagające edukację w środowisku dziecka. Do działań tych zakwalifikowano 32 uczniów, z którymi zrealizowano ponad 1 000 godzin zajęć indywidualnych.

wspierano uzdolnione dzieci i młodzież ze społeczności romskiej „Moja przyszłość”. Na podstawie opracowanych diagnoz i indywidualnych planów pomocy rodzinie do programu zakwalifikowano 11 uczniów romskich. Zostało zakupionych 11 pakietów treningów personalnych umożliwiających uczestnictwo w zajęciach indywidualnych z trenerem. Zajęcia były realizowane do końca 2020r..

„Z pasją w przyszłość”- to działanie, które podlegało modyfikacji w związku sytuacją pandemiczną.

Przeprowadzono 3 spotkania psychologiczne pn. „Nasze cele i potrzeby” oraz 20 godzin konsultacji indywidualnych z zakresu: trenowania umiejętności społecznych, zwiększenia

świadomości zasobów własnych, zwiększenia samooceny, budowania sprawczości i samodzielności, ćwiczeń z empatii i uważności, trenowania koncentracji za pomocą ekspresji ruchowej, głosowej i słuchu, a także spotkania odnoszące się do zasobów kulturowych, marzeń i pasji, ćwiczeń z improwizacji w kontekście wykluczenia, adaptacji kulturowej.

Objęto wsparciem indywidualnym 4 rodziny romskie. Konsultacje psychologiczne odbywały się w miejscu zamieszkania rodzin. Zrealizowano spotkania pod hasłem „Co niesie ze sobą przyszłość” prowadzone przez konsultanta ds. doradztwa zawodowego i pracownika socjalnego. Celem spotkań z dziećmi romskimi określenie trudności/potrzeb związanych z relacjami z rodzicami i planami dotyczącymi własnej przyszłości.

Ponadto zaplanowane zostały „Wieczory z pasją” jednak ze względu na panującą pandemię odbyły się tylko dwa spotkania:

- 1) „Spotkania z ciekawymi ludźmi”,
- 2) „Warsztaty poezji Cygańskiej”.

Ponadto odbyły się spotkania w ramach działania pn. „Więcej radości, gdy piękno zagości”. W spotkaniach wzięły udział kobiety ze społeczności romskiej.

5. Programy przeciwdziałania przemocy w rodzinie

„Lepiej, więcej, bezpieczniej – Południowo-praski system przeciwdziałania przemocy w rodzinie”

Projekt współfinansowany ze środków Ministerstwa Rodziny i Polityki Społecznej w ramach Programu Ośłonowego „Wspieranie Jednostek Samorządu Terytorialnego w Tworzeniu Systemu Przeciwdziałania Przemocy w Rodzinie”. Edycja 2020. Okres realizacji projektu od 01 czerwca 2020 roku do 31 grudnia 2020 roku.

Wartość projektu: 164 000,00 zł.

Dofinansowanie: 100 000,00 zł.

Główny cel projektu to poprawa jakości i zwiększenie dostępności usług świadczonych na rzecz osób zagrożonych i doznających przemocy w rodzinie z terenu Dzielnicy Praga-Południe m.st. Warszawy.

Uczestnikami projektu byli zarówno specjaliści pracujący w OPS oraz specjaliści współpracujący z OPS w ramach Grup Roboczych oraz Zespołu Interdyscyplinarnego ds. Przeciwdziałania Przemocy w Rodzinie (przedstawiciele wszystkich służb z terenu Dzielnicy) jak i klienci OPS, którzy doświadczają przemocy lub są jej sprawcami w środowisku rodzinnym. Działania realizowane były w 4 obszarach: diagnozy potrzeb w obszarze przeciwdziałania przemocy w rodzinie, wzmocnienia kompetencji zespołu interdyscyplinarnego, poradnictwa specjalistycznego dla ofiar przemocy, oddziaływań terapeutycznych na ofiary i sprawców przemocy, profilaktyki informacyjnej skierowanej do seniorów.

Działanie 1. Sporządzenie diagnozy lokalnych potrzeb w obszarze przeciwdziałania przemocy w rodzinie oraz gry profilaktyczno-edukacyjnej.

- Gra profilaktyczno-edukacyjna. Powstało 200 egzemplarzy gry decyzyjnej w formie książeczki. Gra dostępna jest także w formacie cyfrowym, a dostęp do niej zamieszczony został na stronie Ośrodka Pomocy Społecznej Dzielnicy Praga-Południe (<https://ops-pragapoludnie.pl/gra>).
- Diagnoza lokalnych potrzeb przeciwdziałania przemocy w rodzinie: badanie ankietowe online mieszkańców (708 osób, w tym 200 seniorów), badanie ankietowe online młodzieży (703

osoby), wywiady fokusowe ze specjalistami (pracownicy OPS w formie bezpośredniej, policjanci, pracownicy straży miejskiej, członkowie Komisji Rozwiązywania Problemów Alkoholowych w formie wypełnienia kwestionariuszy) – (9 Przedstawicieli Policji i Straży Miejskiej oraz wszyscy członkowie Komisji Rozwiązywania Problemów Alkoholowych), wywiady indywidualne z psychologami oraz pedagogami pracującymi w szkołach na terenie Dzielnicy Praga-Południe z 10 szkół.

W efekcie przeprowadzonych badań powstała obszerna diagnoza ukazująca skalę problemu przemocy na terenie Dzielnicy Praga-Południe.

Działanie 2. Rozwój działalności zespołu interdyscyplinarnego i grup roboczych, wzmocnienie kompetencji zawodowych i przeciwdziałanie wypaleniu zawodowemu:

- Superwizja dla pracowników OPS. Zorganizowano 6 spotkań superwizyjnych wzmacniających kompetencje specjalistów do spraw przeciwdziałania przemocy.
- Szkolenia specjalistyczne dla specjalistów. Zrealizowano 4 szkolenia specjalistyczne dla członków ZI, Grup Roboczych oraz pracowników OPS w obszarze przeciwdziałania przemocy w rodzinie. W szkoleniach udział wzięło łącznie 81 osób.
- Z powodu wprowadzonych obostrzeń związanych z CoVid-19 zrezygnowano z wyjazdu studyjnego, a w to miejsce dokonano zakup platformy e-learningowej, która jest dostępna pod adresem <https://www.platforma.ops-pragapoludnie.pl/>.

Działanie 3. Rozwój poradnictwa specjalistycznego dla różnych kategorii ofiar przemocy

- Konsultacje indywidualne przeprowadzane przez specjalistów Ośrodka Pomocy Społecznej. łącznie odbyło się 285 godzin konsultacji indywidualnych ze 183 osobami.
- Konsultacje z lekarzem psychiatrą klientów OPS, uczestnikami projektu.

Działanie 4. Rozwój oddziaływań terapeutycznych ukierunkowanych na osoby dotknięte przemocą w rodzinie i osoby stosujące przemoc.

W ramach tego działania prowadzone były cztery formy wsparcia kierowane do osób doświadczających przemocy, sprawców przemocy oraz młodzieży, której problem przemocy w rodzinie może także dotyczyć.

1. Spotkania edukacyjno-motywacyjne „Jest Pomoc – Jest Moc – Jest Inny Lepszy Świat”. łącznie odbyło się 6 spotkań grupy oraz 4 konsultacje z radcą prawnym.
2. Spotkania korekcyjne dla osób stosujących przemoc (5 spotkań grupy oraz 10 godzin konsultacji indywidualnych).
3. Grupa wsparcia dla osób doświadczających przemocy. łącznie odbyło się 13 spotkań grupy oraz 41 konsultacji indywidualnych.
4. Grupa wsparcia dla młodzieży w wieku 13-17 lat. Zakwalifikowano 14 osób, ale ostatecznie w skład grupy weszło 8 uczestników, z powodu pandemii odbyło się 5 spotkań grupowych, a pozostałe spotkania zostały zrealizowane w postaci 31 konsultacji indywidualnych.

Działanie 5. Przygotowany został informator dla seniora o tematyce przemocy wobec osób starszych, który został rozesłany korespondencyjnie. Seniorzy otrzymali także broszurę informacyjną dotyczącą zjawiska przemocy.

Wszystkie działania zakładane w projekcie zostały zrealizowane w 100%.

6. SOW Portal informacyjny Systemu Obsługi Wsparcia finansowanego ze środków PFRON

System Obsługi Wsparcia (SOW) to nowoczesna platforma, za pomocą której Osoby Niepełnosprawne i jednostki działające na ich rzecz mogą składać wnioski o dofinansowanie ze środków PFRON będące w gestii Jednostek Samorządu Terytorialnego (JST), po raz pierwszy bez wychodzenia z domu.

Ośrodek Pomocy Społecznej Dzielnicy Praga-Południe podpisał z PFRON umowę na przekazanie w ramach projektu urządzeń, które będą służyły pracownikom wspierającym osoby z niepełnosprawnościami. Za pomocą tabletów z dostępem do Internetu pracownicy mogą udzielać pomocy przy wypełnianiu wniosków o środki PFRON, a także skorzystać z narzędzi, takich jak: kreator, portal informacyjno-edukacyjny, szkolenia e-learningowe.

Celem projektu było zwiększenie dostępności pomocy oferowanej w ramach zadań i programów finansowanych ze środków PFRON, których realizatorem są Jednostki Samorządu Terytorialnego.

System SOW umożliwia Osobom Niepełnosprawnym i podmiotom działającym na ich rzecz proces aplikowania o środki PFRON będące w gestii jednostek samorządowych bezpośrednio za pomocą systemu informatycznego. Pozwala na weryfikację wniosków osób indywidualnych i instytucji na etapie przyznawania dofinansowań, jak również na badanie skuteczności wydatkowania środków PFRON.

Możliwe jest załatwienie sprawy drogą elektroniczną na każdym jej etapie:

- uzyskanie informacji,
- wypełnienie wniosku,
- podpisanie i złożenie wniosku,
- dokonanie ewentualnych wyjaśnień i uzupełnień,
- zapoznanie się ze wzorem umowy,
- rozliczenie dofinansowania.

Dostęp do Systemu jest nieodpłatny. Podstawowym i jedynym wymaganiem w celu spełnienia warunku zapewnienia ogólnokrajowego zasięgu jest dostęp do sieci internetowej. Pełne korzystanie z Systemu wymaga posiadania narzędzia autoryzacji – uwierzytelnienia przez profil zaufany na platformie ePUAP lub przy pomocy kwalifikowalnego podpisu elektronicznego.

System SOW podzielony został na trzy moduły:

- Moduł Wnioskodawcy – moduł przeznaczony dla Wnioskodawców,
- Moduł Realizatora – moduł przeznaczony dla pracowników Jednostek Samorządu Terytorialnego,
- Moduł PFRON – moduł przeznaczony dla pracowników Państwowego Funduszu Rehabilitacji Osób Niepełnosprawnych.

XI. Ośrodki wsparcia – Dzielne Domy Pomocy Społecznej (DDPS)

W ramach struktury organizacyjnej Ośrodka Pomocy Społecznej Dzielnicy Pragi Południe funkcjonują dwa dzielne domy pomocy społecznej, które realizują działania na rzecz seniorów, mieszkańców dzielnicy.

W 2020 r. systematycznym wsparciem realizowanym w ramach działalności domów objętych zostało 386 osób. Ponadto działaniami jednorazowymi w ramach działań łagodzących skutki pandemii COVID – 19 objętych zostało 627 osób. Z oferty DDPS skorzystało łącznie 1 013 seniorów.

Działania prowadzone przez DDPS realizowane były przez pięć dni w tygodniu i obejmowały usługi świadczone przez dzielne domy oraz projekty socjalne realizowane w ramach dziennych domów.

W 2020 r. zrealizowanych zostało 9 projektów socjalnych na rzecz seniorów, z czego 6 realizowano na przestrzeni całego roku, pomimo ograniczeń wynikających z pandemii.

1. Dzielne Domy Pomocy Społecznej

Dzielne Domy Pomocy Społecznej usytuowane w dwóch lokalizacjach dysponują 65 miejscami:

- DPS przy ul. Paca 42 – placówka koedukacyjna; 35 miejsc,
- DDPS przy ul. Walecznych 59 – placówka koedukacyjna; 30 miejsc.

W ramach standardowych działań dzielne domy :

- zapewniają uczestnikom dzienny pobyt, w tym wyżywienie, aktywności i wypoczynek,
- udzielają bieżącego wsparcia i aktywizacji adekwatnych do ich potrzeb i możliwości,
- tworzą warunki zbliżone do atmosfery domowej i prawidłowych relacji międzyludzkich,
- świadczą pracę socjalną,
- prowadzą i koordynują projekty socjalne adresowanych do tej grupy społecznej, w tym realizują działania w ramach klubów seniora.

W 2020 roku z oferty Dziennych Domów Pomocy Społecznej skorzystały 72 osoby, w tym: 31 osób w DDPS ul. Paca 42, 41 osób w DDPS ul. Walecznych 59.

Plan budżetu: 1 260 771,00 zł; wykonanie planu budżetu: 1 254 734,74 zł.

Placówki powstały z przeznaczeniem dla samotnych lub osamotnionych w rodzinie osób w wieku poprodukcyjnym powyżej 60 roku życia, mieszkańców Pragi-Południe, które ze względu na wiek, chorobę lub niepełnosprawność wymagają częściowej opieki i pomocy w zaspokajaniu niezbędnych potrzeb życiowych.

DDPS są świadczą usługi w godzinach 8:00 – 16:00. Oferują podobny zakres usług, różnice występują w organizacji zajęć w ramach działalności programowej.

Głównym celem ich działalności jest poprawa jakości życia osób starszych poprzez wsparcie w pokonywaniu codziennych trudności, utrzymaniu aktywności psychofizycznej oraz integracji społecznej. Użytkownicy korzystają także z szerokiej oferty zajęć kulturalnych, edukacyjnych, turystycznych, usprawniających, warsztatów terapeutycznych, spotkań integracyjnych i uroczystości okolicznościowych. Mają zapewnioną wielopłaszczyznową ofertę działań na rzecz aktywizacji, pomoc psychologiczną, w ramach której świadczona jest pomoc w rozwiązywaniu bieżących problemów poprzez indywidualne konsultacje, warsztaty psycho-edukacyjne i integracyjne, zajęcia z psycho-rysunku, treningi pamięci oraz zajęcia tematyczne

z uwzględnieniem aktualnych potrzeb seniorów. Na rzecz seniorów świadczona jest praca socjalna. Organizowane są spotkania okolicznościowe i świąteczne, bale okazjonalne, spotkania jubileuszowe. Pensjonariusze mają także zajęcia usprawniające ruchowo. Domy umożliwiają skorzystanie z zabiegów higienicznych oraz skorzystania z prysznica.

Na co dzień w ramach usług dziennego domu Seniorzy korzystają z wyżywienia.

W okresie zawieszenia działalności dziennych domów OPS organizował dostarczanie ciepłych posiłków dla tych z seniorów, którzy ze względu na sytuację rodzinną, zdrowotną i materialną nie byli w stanie zorganizować wyżywienia we własnym zakresie.

W ramach integracji międzypokoleniowej DDPS współpracują z placówkami oświatowymi. Uczniowie odwiedzają seniorów, a także zapraszają ich do siebie. Wszelkie działania realizowane przez placówki mają charakter integracji wewnątrzpokoleniowej, której efektem jest uczestnictwo seniorów w różnych imprezach także w innych placówkach i organizacjach działających na rzecz seniorów.

2. Projekty socjalne realizowane na rzecz Seniorów w 2020 r.

Okresowe zawieszenie działalności placówek w następstwie pandemii sprawiły, że zrealizowano jedynie część z planowanych działań, dokonano częściowych modyfikacji i skoncentrowano się na wsparciu emocjonalnym.

Projekt socjalny „Zajęcia wokalne dla Seniorów”

Zajęcia wokalne realizowane były w ramach chóru w okresie styczeń – luty 2020 roku. Łącznie odbyło się 6 spotkań. Z oferty skorzystało 91 osób. Zajęcia prowadził wykwalifikowany instruktor z wykształceniem muzycznym posiadający przygotowanie merytoryczne do prowadzenia tych zajęć.

Projekt socjalny „Zajęcia integracyjno-umozyczniające dla Seniorów”

Projekt realizowany był od stycznia do września 2020 roku. Działania zaplanowano dla 70 osób jednak z uwagi na obostrzenia uczestniczyło w nich średnio 50 osób.

Łącznie z oferty projektu socjalnego skorzystało ponad 250 Seniorów. Zrealizowano 9 spotkań. Każde z nich trwało 4 godzin. Łącznie zrealizowano 36 godzin zajęć. Zajęcia odbywały się w obu placówkach DDPS.

Spotkania integracyjno-umozyczniające prowadził muzyk z przygotowaniem dydaktycznym przy pomocy keyboardu i saksofonu, sprzętu nagłaśniającego i oświetleniowego.

Projekty socjalne „Kluby Seniora”

Od lat nieprzerwanieienne domy realizują projekty socjalne pt.: „Kluby Seniora”, działające w obu lokalizacjach dziennych domów.

Przynależność do Klubu Seniora to:

- umożliwienie osobom starszym atrakcyjnego sposobu spędzania wolnego czasu,
- rozwijania licznych zainteresowań i usprawniania funkcjonowania poznawczego.

Podczas zajęć uczestnicy projektu realizowali własną ekspresję twórczą w atmosferze relaksu, wzajemnej tolerancji, akceptacji i szacunku. Dodatkowym efektem przynależności do klubów seniora było:

- przeciwdziałanie marginalizacji i niwelowanie poczucia osamotnienia,

- kreowanie wizerunku osoby w podeszłym wieku jako aktywnej, czynnej społecznie,
- rozwój środowiskowych form wsparcia dla osób starszych,
- aktywizowanie środowiska seniorów w miejscu zamieszkania, szeroko pojęta integracja i aktywizacja.

W okresie styczeń – marzec 2020 roku spotkania w klubach odbywały się tradycyjnie, zgodnie z harmonogramem a następnie przybrały zmodyfikowaną postać możliwą do realizacji w warunkach panującej pandemii.

Modyfikacja działań wymagała izolacji wzajemnej, co jest przeciwstawne z działaniami klubów nacelowanymi na integrację grup senioralnych. Utrzymywano z uczestnikami ciągły kontakt zdalny, promowano zachowanie bezpieczeństwa w kontaktach społecznych, wyposażono w środki ochrony osobistej oraz instrukcje ich obsługi i użytkowania, zachęcano do pozostawania w domach, zapewniono wsparcie w codziennych zakupach (w tym w realizacji recept), dostarczano informacje o panującej sytuacji. Udzielano bieżącego wsparcia rzeczowego i korespondencyjnie dostarczano materiały dydaktyczne.

W strukturze OPS funkcjonowało 7 klubów seniora, z których oferty skorzystało łącznie 180 osób. Utrzymywano systematyczny kontakt z klubowiczami, wykonano około 2,5 tysiąca rozmów telefonicznych.

Oferta klubów rozszerzona była o dodatkowe bloki tematyczne :

- Grupa teatralna,
- Grupa arteterapeutyczna.

Edukacja i wsparcie w demencji – 2020

Program wsparcia dla osób starszych cierpiących z powodu zaburzeń poznawczych, choroby Alzheimera oraz innych zespołów otępiennych, a także ich rodzin i opiekunów. Nadrzędnym celem projektu była poprawa jakości życia osób żyjących z demencją oraz ich bliskich. Działania w ramach projektu ukierunkowane były m.in.:

- na opóźnienie niekorzystnych zmian występujących w zakresie czynności poznawczych, emocjonalnych, behawioralnych i funkcjonalnych osób chorych,
- pomoc i informacje związane z opieką nad osobą chorą,
- przeciwdziałanie przemocy wobec osób chorych na zaburzenia poznawcze i zespoły otępienne
- popularyzacja i upowszechnianie wiedzy na temat chorób otępiennych oraz rozwijanie współpracy z podmiotami świadczącymi pomoc i wsparcie dla osób dotkniętych tym problemem.

Projekt realizowany był w okresie: luty – grudzień 2020 roku. Od połowy marca 2020 roku, w związku z ogłoszeniem stanu epidemii Covid-19 zostały w znacznym stopniu ograniczone możliwości realizacji zaplanowanych działań. Mimo to kontynuowano działania projektu w taki sposób, aby zachować bezpieczeństwo jego uczestników i pracowników OPS (m.in. zwiększono liczbę konsultacji indywidualnych, komunikowano się zdalnie) Dodatkowo uruchomiono Linie wsparcia psychologicznego, z której mogły korzystać osoby doświadczające stresu w sytuacji zagrożenia zdrowia i życia z powodu epidemii CoVid-19.

W ramach projektu uruchomiono:

- Punkt Informacyjno-Konsultacyjny, grupowy Trening Umysłu, grupa wsparcia dla rodzin/opiekunów osób chorych na chorobę Alzheimera i inne zespoły otępienne, zajęcia z zakresu reedukacji i stymulacji poznawczej dla osób chorych na chorobę Alzheimera i inne zespoły otępienne.

Ważnym elementem działań realizowanych w projekcie była integracja wewnątrzpokoleniowa, oparta o podejmowanie wspólnych aktywności zarówno w zakresie podstawowych zajęć, jak też tzw. spotkań dodatkowych – wycieczek, wyjść do miejsc kultury, udział w lokalnych wydarzeniach. grill integracyjny przy muzyce „na żywo”.

Łącznie systematycznymi działaniami w projekcie socjalnym było objętych 97 osób.

Projekt socjalny „Grupa wsparcia dla rodziców/opiekunów osób z niepełnosprawnością intelektualną”

Uczestnikami grupy byli rodzice/opiekunowie osób dorosłych z niepełnosprawnością intelektualną, którzy sprawowali od urodzenia bezpośrednią opiekę wobec swoich niepełnosprawnych dzieci.

Z oferty skorzystało 29 osób: 14 matek oraz 15 ich dorosłych dzieci.

Projekt socjalny „Senior w domu”

Projekt realizowany był w okresie od 24 marca 2020 roku do 23 kwietnia 2020 roku.

Odbiorcami wsparcia byli Seniorzy – mieszkańcy Dzielnicy Praga-Południe, którzy w sytuacji zagrożenia sanitarno-epidemiologicznego byli grupą osób najbardziej narażoną na utratę zdrowia i życia. Dla własnego bezpieczeństwa ograniczyli wychodzenie z domu i unikali miejsc publicznych nie mając możliwości uzupełnienia niezbędnych produktów spożywczych oraz podstawowych produktów higienicznych. Seniorzy w tym okresie wymagali szczególnej troski i opieki. Zostali pozbawieni możliwości zaopatrzenia w produkty pierwszej potrzeby.

Celem projektu było zaspokojenie bieżących potrzeb bytowych i bezpieczeństwa poprzez dostarczenie produktów spożywczych oraz higienicznych osobom, którym z uwagi na wiek oraz sytuację sanitarno-epidemiologiczną zalecało się pozostawanie w domu.

Wszystkie osoby objęte wsparciem to Seniorzy – mieszkańcy Dzielnicy Praga-Południe m.st. Warszawy, u których pracownik socjalny zdiagnozował potrzebę wsparcia zgodnie z przyjętymi kryteriami. Uwzględniano: sytuację rodzinną, zdrowotną oraz materialną. Paczki żywnościowe były wydawane na podstawie zgłoszeń wystawianych przez pracowników socjalnych. Łącznie do realizacji przekazano 231 zgłoszeń dla 227 osób (niektóre ze zgłoszonych osób, ze względu na swoją sytuację, otrzymały wsparcie dwukrotnie).

Projekt socjalny „Mikołaj dla Seniora”

Seniorzy, którzy na co dzień korzystali z usług Dziennych domów i klubów seniora, które ze względu na pandemię miały zawieszona działalność skorzystali ze wsparcia w ramach projektu socjalnego „Mikołaj dla Seniora” w postaci paczek żywnościowo-higienicznych. Paczki te zostały przygotowane w zastępstwie corocznych spotkań wigilijnych, które tradycyjnie organizował OPS. Szczególne warunki roku 2020 spowodowały zastępcze działanie i wsparcie w tej postaci.

W sumie w projekcie udział wzięło 178 osób.

Projekt socjalny „Święta dla seniora”

Projekt skierowany był do Seniorów, w szczególności samotnych i niezamożnych. Polegał na dystrybucji do odbiorców, bezpośrednio przed Świętami Bożego Narodzenia, świątecznego cateringu zawierającego zestaw tradycyjnych, wigilijnych potraw, gotowych do bezpośredniego spożycia. Wsparcie udzielano na podstawie zgłoszenia, wystawionego przez pracowników socjalnych OPS. Z pomocy skorzystało 400 rodzin. Paczki dostarczane były przez pracowników socjalnych, wolontariuszy.

XII. Środowiskowe Domy Samopomocy

Na terenie Dzielnicy Praga-Południe w oparciu o umowy zawarte z m.st. Warszawa na powierzenie realizacji zadania publicznego w zakresie pomocy społecznej, funkcjonują dwa ŚDS prowadzone przez organizacje pozarządowe.

- Środowiskowy Dom Samopomocy przy ul. Grochowskiej 259A wraz z Filią nr 1 przy ul. Jagiellońskiej 54, przeznaczony jest łącznie dla 45 osób z zaburzeniami psychicznymi. Prowadzony jest przez Warszawskie Towarzystwo Pomocy Lekarskiej i Opieki nad Psychicznymi i Nerwowo Chorymi.
- Środowiskowy Dom Samopomocy przy ul. Grochowskiej 259A, przeznaczony jest łącznie dla 45 osób z niepełnosprawnością intelektualną. Prowadzony jest przez Warszawskie Koło Polskiego Stowarzyszenia na Rzecz Osób z Niepełnosprawnością Intelektualną.

Po stronie Ośrodka Pomocy Społecznej leży kompletowanie dokumentów i wydawanie decyzji administracyjnych uprawniających do uczestnictwa w zajęciach ŚDS.

W ŚDS podejmowanych jest szereg działań mających na celu włączanie ich uczestników m.in w aktywne życie społeczne oraz zwiększenie samodzielności.

W 2020 roku skorzystało łącznie 97 osób, w tym:

- ze Środowiskowego Domu Samopomocy prowadzonego przez Warszawskie Towarzystwo Pomocy Lekarskiej i Opieki nad Psychicznymi i Nerwowo Chorymi – 48 osób,
- ze Środowiskowego Domu Samopomocy prowadzonego przez Warszawskie Koło Polskiego Stowarzyszenia na Rzecz Osób z Niepełnosprawnością Intelektualną – 49 osób.

Analogicznie jak w przypadku Dziennych Domów, Środowiskowe Domy Samopomocy zgodnie z obostrzeniami pandemicznymi, przez część roku kalendarzowego miały zawieszoną działalność stacjonarną i prowadziły wyłącznie konsultacje telefoniczne i warsztaty prowadzone przez komunikatory elektroniczne.

XIII. Zespół Interdyscyplinarny ds. Przeciwdziałania Przemocy w Rodzinie

Zespół Interdyscyplinarny ds. Przeciwdziałania Przemocy w Rodzinie dla Dzielnicy Praga-Południe m.st. Warszawy został powołany Zarządzeniem Prezydenta m.st. Warszawy nr 1662/2011 z dnia 25 października 2011 r. w ramach Programu Przeciwdziałania Przemocy w Rodzinie oraz Ochrony Ofiar Przemocy w Rodzinie w m.st. Warszawie na lata 2017-2020.

Ośrodek Pomocy Społecznej zapewniał Zespołowi obsługę kadrową, kancelaryjną, organizacyjną i lokalową. W pracach Zespołu Interdyscyplinarnego biorą aktywny udział pracownicy merytoryczni OPS, w tym pełniąc funkcje Przewodniczącej i Wiceprzewodniczącej Zespołu.

W okresie sprawozdawczym pracownicy DPS kontynuowali 303 procedury „Niebieska Karta” z poprzedniego okresu sprawozdawczego oraz wszczęli 420 nowych procedur. Podejmowana była współpraca z przedstawicielami Gminnej Komisji Rozwiązywania Problemów Alkoholowych, Policji, instytucji oświatowych i ochrony zdrowia. Zorganizowano 53 spotkania Zespołu Interdyscyplinarnego. Powołano 44 Grupy Robocze, w ramach których zorganizowano 127 spotkań. Zakończono 550 procedur „Niebieska Karta”.

XIV. Działalność Punktów Nieodpłatnej Pomocy Prawnej

Punkty nieodpłatnej pomocy prawnej i nieodpłatnego poradnictwa obywatelskiego w m. st. Warszawy w 2020r. działały na podstawie obowiązujących przepisów:

- Ustawy z dnia 5 sierpnia 2015 roku o nieodpłatnej pomocy prawnej i edukacji prawnej (Dz.U. 2015 poz. 1255),
- Rozporządzenie Ministra Sprawiedliwości z dnia 21 grudnia 2018 r. w sprawie nieodpłatnej pomocy prawnej oraz nieodpłatnego poradnictwa obywatelskiego (Dz.U. 2020 poz. 1441),
- Zarządzenia Nr 10/2016 Prezydenta Warszawy z dnia 7 stycznia 2016r. z późniejszymi zmianami w sprawie realizacji zadań z zakresu nieodpłatnej pomocy prawnej i nieodpłatnego poradnictwa obywatelskiego w m. st. Warszawa,
- Zarządzenia Nr 1883/2019 Prezydenta m.st. Warszawy z dnia 27 grudnia 2019 r. z późniejszymi zmianami w sprawie określenia wykazu planowanych dyżurów udzielania nieodpłatnej pomocy prawnej lub świadczenia nieodpłatnego poradnictwa obywatelskiego na terenie m.st. Warszawy w 2020 r.

Na terenie Dzielnicy w roku 2020 działały dwa punkty nieodpłatnej pomocy prawnej, usytuowane przy Ośrodku Pomocy Społecznej przy ul. Paca 42 i przy ul. Walecznych 59.

Dyżury prawne w w/w punktach pełniły 4 osoby. Obsługa prawna zapewniona była we wszystkie dni robocze.

Konsultacje realizowane były w zakresie:

- prawa pracy,
- prawa cywilnego,
- prawa karnego,
- prawa administracyjnego,
- prawa rodzinnego i opiekuńczego,
- prawa celnego, dewizowego i handlowego,
- przygotowania do rozpoczęcia prowadzenia działalności gospodarczej,
- prawa podatkowego (również w zakresie prowadzenia działalności gospodarczej),
- ubezpieczeń społecznych.

Z porad prawnych mogła skorzystać każda osoba, której sytuacja życiowa nie pozwalała na odpłatną pomoc prawną i która złożyła stosowne oświadczenie w punktach nieodpłatnej pomocy prawnej.

Po stronie OPS było udostępnienie pomieszczeń i zapewnienie obsługi administracyjno-technicznej.

W związku z przeciwdziałaniem zagrożeniom związanym z SARS-CoV-2 oraz ogłoszonym stanem zagrożenia epidemiologicznego na terenie kraju, zgodnie z wprowadzonymi zaleceniami Ministerstwa Sprawiedliwości od 16 marca 2020 roku nieodpłatna pomoc prawna realizowana była za pośrednictwem środków porozumiewania się na odległość. Zostały przeprowadzone wzmoczone działania promujące telefoniczną i mailową pomoc prawną.

W pierwszym kwartale prawnicy przyjęli łącznie 283 oświadczenia. Od kwietnia zgłoszenia drukowane były w formie notatek służbowych – łącznie 65 notatek.

Obowiązek składania oświadczeń o braku poniesienia kosztów odpłatnej pomocy prawnej został zniesiony w czasie obowiązywania stanu epidemii (20.05.2021 r.).

XV. Praca Ośrodka Pomocy Społecznej Dzielnicy Praga-Południe w okresie epidemii Covid-19

Ze względu na rozprzestrzenianie się pandemii spowodowanej wirusem Covid-19 Ośrodek Pomocy Społecznej w 2020 roku funkcjonował w szczególnych warunkach. Od miesiąca marca wprowadzono zmodyfikowane działania, które miały na celu zminimalizować ryzyko zakażenia się wirusem zarówno ze strony pracowników, jak i odbiorców pomocy świadczonej przez OPS. Między innymi wprowadzono pracę zdalną (hybrydową), która umożliwiła zapewnienie płynności działań Ośrodka Pomocy. W przypadku zachorowania któregokolwiek z pracowników socjalnych wprowadzono dodatkowe obostrzenia w zakresie dezynfekcji, higieny, w tym mycia rąk, postępowania z dokumentami, etc.

W okresach największej zachorowalności ograniczono bezpośredni dostęp klientów do ośrodka wprowadzając zasadę komunikacji telefonicznej, mailowej i papierowej. Cyklicznie umieszczano na stronach komunikatorów informacje dotyczące wzmożonych środków ostrożności oraz dodatkowego wsparcia realizowanego w tym czasie przez OPS.

Ośrodek realizował w tym czasie projekty: „Seniorze zostań w domu” oraz „Paczki dla potrzebujących mieszkańców Dzielnicy Praga-Południe”.

XVI. Współpraca z organizacjami pozarządowymi

W ramach działań realizowanych z zakresu pomocy społecznej OPS kontynuował współpracę z organizacjami pozarządowymi działającymi na terenie dzielnicy.

Organizacje te poza współpracą z OPS realizują własne projekty, które zapobiegają lub niwelują występowanie problemów społecznych. Ich działania z zakresu polityki społecznej są ważnym dopełnieniem działań pomocy społecznej, a tym samym są ważnymi partnerami dla OPS.

Wspólne działania mają charakter kompleksowej kooperacji i wykorzystują efekt synergii instytucji funkcjonujących w różnych formach prawnych.

Do wyróżniających się działań należy zaliczyć:

- długofalową współpracę z Fundacją Dajemy Dzieciom Siłę, która odbywa się poprzez organizację warsztatów i szkoleń dla mieszkańców dzielnicy oraz pracowników OPS, a także konsultacji psychologicznych dla dzieci,
- współpracę z Fundacją „Zwalcz Nudę”, w ramach realizacji działań zmierzających do nawiązania relacji między dziećmi i rodzicami poprzez wykorzystywanie kreatywnych metod wspólnego spędzenia wolnego czasu,
- współpracę z Towarzystwem Przyjaciół Dzieci, które prowadzi Ognisko wychowawcze dla dzieci z rodzin z problemami opiekuńczo-wychowawczymi na rzecz mieszkańców dzielnicy przy wykorzystaniu zasobów lokalowych OPS,
- współpracę z Centrum Aktywności Lokalnej w zakresie aktywizacji społecznej mieszkańców dzielnicy.

Ponadto w ramach partnerstwa OPS realizował wspólnie z Caritas Diecezji Warszawsko-Praskiej oraz Fundacją im. Św. Brata Alberta projekt „QSamodzielności” adresowany do osób wielokrotnego wykluczenia, który kontynuowany jest w roku 2021.

Wartym podkreślenia jest, iż w okresie pandemii zintensyfikowana została współpraca z Caritas Diecezji Warszawsko-Praskiej, który uzyskując wsparcie darczyńców udostępnił część darów klientom Ośrodka co stanowiło niezwykle cenne wsparcie działań OPS.

XVII. Kontrola zarządcza

Zgodnie z art. 68 ustawy z dnia 27 sierpnia 2009 r. o finansach publicznych (Dz.U. z 2019 r. poz. 869 z późn. zm.) w Ośrodku Pomocy Społecznej Dzielnicy Praga-Południe m.st. Warszawy funkcjonuje kontrola zarządcza. Zadanie to realizowane jest w oparciu o następujące akty prawne:

- załącznik do Komunikatu nr 23 Ministra Finansów z dnia 16 grudnia 2009 r. (D. Urz. MF z 30 grudnia 2009 r. Nr 15 poz. 84 z późn. zm.), Zarządzenie nr 1613/2011 Prezydenta Miasta Stołecznego Warszawy z dnia 11 października 2011 r. (z późn. zm.) w sprawie zasad funkcjonowania kontroli zarządczej w mieście stołecznym Warszawie.
- Zarządzenie nr 828/2015 Prezydenta Miasta Stołecznego Warszawy z dnia 10 czerwca 2015 roku (z późn. zm.) w sprawie systemu zarządzania ryzykiem m.st. Warszawie.

Zgodnie z wymogami sporządzane są: Rejestr Ryzyka, Raport Ryzyka, Rejestr Incydentów. Przeprowadzana jest również samoocena kontroli zarządczej a na jej podstawie sporządzana jest Informacja o stanie kontroli zarządczej na dany rok.

Z informacji o stanie kontroli zarządczej za 2020 r. w oparciu o samoocenę stwierdzono, że OPS Dzielnicy Praga-Południe m. st. Warszawy uzyskał wynik na poziomie Pozytywnym 97,41%.

1. RODO

Działalność Ośrodka prowadzona jest zgodnie z przepisami z zakresu ochrony danych osobowych, a wynikającymi z:

- Rozporządzenia Parlamentu Europejskiego i Rady Unii Europejskiej 2016/679 z dnia 27 kwietnia 2016 r. w sprawie ochrony osób fizycznych w związku z przetwarzaniem danych osobowych i w sprawie swobodnego przepływu takich danych oraz uchylenia dyrektywy 95/46/WE (ogólne rozporządzenie o ochronie danych, Dz. Urz. UE L119/1);
- Ustawy z dnia 10 maja 2018 roku o Ochronie Danych Osobowych (Dz. U. z 2019 r. poz. 1781).

W okresie sprawozdawczym wydano:

- 138 upoważnień nadających lub zmieniających upoważnienia do przetwarzania danych osobowych dla pracowników Ośrodka,
- 181 upoważnień dla wolontariuszy.

Podpisano 11 umów i porozumień dotyczących powierzenia danych instytucjom i firmom zewnętrznym, kontynuowano umowy i porozumienia zawarte w latach wcześniejszych.

Przeprowadzono kontrolę wewnętrzną dotyczącą przestrzegania zasad ochrony danych osobowych i na bieżąco szkolono pracowników w tym zakresie.

2. Kontrole zewnętrzne przeprowadzone w OPS

W 2020 roku w OPS została przeprowadzona jedna kontrola zewnętrzna, przeprowadzona przez Ministerstwo Rodziny, Pracy i Polityki Społecznej w zakresie prawidłowości realizacji projektu „Nowy profil usług w Klubie Integracji Społecznej – edycja 2019” w ramach programu Ministra Rodziny, Pracy i Polityki Społecznej „Od wykluczenia do aktywizacji. Program pomocy osobom wykluczonym społecznie i zawodowo”.

W związku z reorganizacją w działach administracji rządowej kontrola nie została zakończona.

Według przekazu telefonicznego protokół z kontroli nie będzie zawierał uwag, jednak do tej pory OPS nie uzyskał dokumentu pisemnego potwierdzającego zakończenie tej kontroli.

XVIII. Rekomendacje działań na 2021 rok

Poza podstawową, statutową działalnością Ośrodka Pomocy Społecznej, nacelowana na udzielanie pomocy finansowej, usługowej, rzeczowej, poradnictwa, a przede wszystkim świadczenia pracy socjalnej w planowanych działaniach uwzględnia się kontynuację wsparcia seniorów w warunkach wciąż panującej pandemii Covid-19. Ponadto planowane są działania związane z realizacją projektów ze środków własnych oraz aplikowanie o środki zewnętrzne, zarówno krajowe jak i zagraniczne.

1. Planowane własne projekty socjalne:

W 2021 r. Ośrodek przewiduje realizację projektów socjalnych własnych, które realizuje cyklicznie, między innymi adresowane do rodzin wieloprotblemowych. Przewiduje się kontynuować pomoc rzeczową dla mieszkańców dzielnicy w ramach projektu „Nie wyrzucaj, przekaz potrzebującym”. Ponadto kontynuując działania związane z przeciwdziałaniem przemocy w rodzinie zaplanowano działania szkoleniowe, edukacyjne zarówno dla ofiar przemocy jak i sprawców. Zakładając pozytywny rozwój sytuacji i wygaszenie pandemii zaprojektowano organizację pikniku rodzinnego, który jeżeli nadal będzie trwała pandemia zostanie zamieniony na inne działania adresowane do rodzin.

Kontynuowany będzie także projekt socjalny "Wolontariat w OPS w 2021 roku" - wsparcie dla osób starszych, osób z niepełnosprawnością, pozostających w trudnej sytuacji życiowej oraz pomoc w wyrównywaniu braków edukacyjnych dla dzieci i młodzieży.

2. Planowane działania względem grup wielokrotnego wykluczenia związane z ubieganiem się o środki zewnętrzne – krajowe i zagraniczne.

Kontynuowany będzie projekt: „Q Samodzielności” – program wychodzenia z bezdomności, którego zakończenie planowane jest na koniec 2022 roku.

Zakłada się złożenie nowych projektów dofinansowywanych ze źródeł zewnętrznych, tj.:

W 2020 roku, poza realizowanymi projektami, z których część została przygotowana i otrzymała finansowanie w 2020 roku, pracownicy OPS opracowali koncepcję kilku nowych projektów, które będą złożone w 2021 roku, celem pozyskania dofinansowania tj.

Projekty w ramach konkursu „Od wykluczenia do aktywizacji. Edycja 2021”:

- projekt „Od zależności ku samodzielności” – edycja 2021.
- projekt w ramach Programu Ochrony „Wspieranie Jednostek Samorządu Terytorialnego w Tworzeniu Systemu Przeciwdziałania Przemocy w Rodzinie”

Ośrodek czeka również na rozstrzygnięcie konkursu na dofinansowanie projektu złożonego we wrześniu 2020 roku (projekt obecnie w trakcie oceny merytorycznej) w Mazowieckiej Jednostce Wdrażania Programów Unijnych na kwotę 1 000 000,00 zł.

Projekt pn. „Łączą nas wspólne sprawy – program integracji społecznej i aktywizacji zawodowej osób z niepełnosprawnościami powyżej 30 roku życia, osób powyżej 50 roku życia oraz imigrantek i imigrantów, reemigrantek i reemigrantów oraz romek i romów, mieszkańców dzielnicy Praga-Południe”.

Ponadto Ośrodek będzie w procesie ciągłym poszukiwał zewnętrznych źródeł finansowania projektów, które wpisują się w strategię działań adresowanych do klientów Ośrodka Pomocy Społecznej.

Ośrodek będzie podejmował również działania związane z kontynuacją doskonalenia pracy w efekcie wdrożonego modelu rozdzielenia pracy socjalnej od postępowań administracyjnych. Przewiduje również wzmocnienie działań doradztwa psychologicznego, które wynikają z długotrwałej izolacji grup wysokiego ryzyka oraz dzieci i młodzieży w warunkach pandemii Covid-19.

XIX. Załączniki

1. Wykaz organizacji pozarządowych współpracujących z Ośrodkiem Pomocy Społecznej Dzielnicy Praga-Południe m.st. Warszawy

Lp.	Nazwa organizacji pozarządowej	Adres	Kontakt	Obszary działania
1.	CARITAS Diecezji Warszawsko-Praskiej	ul. Kawęczyńska 49 03-755 Warszawa	22 619-44- 76	Działania Na Rzecz Osób Niepełnosprawnych, Ochrona i Promocja Zdrowia, Pomoc Społeczna, Problemy Uzależnień, Przeciwdziałanie Przemocy, Bezrobociu i Bezdomności
2.	Centrum Praw Ojca i Dziecka	ul. Kościuszkowców 78a/18 04-552 Warszawa	508-333-669 790-023-000	Pomoc Społeczna, Przeciwdziałanie Przemocy
3.	Ewangeliczna Fundacja Przyjaciół Rodziny „Arka”	ul. Stanisławowska 14, 03-832 Warszawa	22 813-30- 40 22 498-24- 89	Oświata, Kultura, Sztuka, Pomoc Społeczna, Problemy Uzależnień, Sport, stołówka, Wydawanie chleba i art. żywnościowych.
4.	Fundacja „Dajemy Dzieciom Siłę”	ul. Walecznych 59 03-926 Warszawa	22 616-16- 69	Pomoc Społeczna, Przeciwdziałanie Przemocy
5.	Fundacja św. Jana Jerozolimskiego	ul. Królowej Aldony 14 03-928 Warszawa	22 617-34- 28	Oświata, Ochrona i Promocja Zdrowia, Pomoc Społeczna
6.	Grochowski Uniwersytet Trzeciego Wieku	ul. Chrzanowskiego 13 U-4 04-392 Warszawa	696-479-778	Edukacja, Kultura, Ochrona i Promocja Zdrowia, Pomoc Społeczna, Sport
7.	Stowarzyszenie Wspólne Podwórko	ul. Chodakowska 19/31 z siedzibą ul. Chrzanowskiego 13 04-392 Warszawa	604-442-433	Pomoc Społeczna, Oświata, Ochrona i Promocja Zdrowia, Problemy Uzależnień, Przeciwdziałanie Przemocy
8.	Centrum Pomocy Bliźniemu Monar-Markot	ul. Marywilska 44a 03-042 Warszawa	22 499-80- 29	Problemy Uzależnień, Bezdomność, Wykluczenie Społeczne, Pomoc Młodzieży Defaworyzowanej
9.	Stowarzyszenie Penitencjarne „Patronat”	ul. Siennicka 48 04-393 Warszawa	22 813-88- 15	Pomoc Społeczna, Problemy Uzależnień, Pomoc Osobom Skazanym i ich Rodzinom

10.	Stowarzyszenie SPOZA	ul. Targowa 66 lok. 30 03-734 Warszawa	22 618-34-07	Oświata, Kultura i Sztuka, Ochrona i Promocja Zdrowia, Pomoc Społeczna, Przeciwdziałanie Przemocy
11.	Towarzystwo Pomocy im. Św. Brata Alberta, Koło Warszawa Praga	ul. Knyszyńska 1 03-647 Warszawa	22679-07-03	Katolicka Organizacja Dobroczytna, Wykluczenie społeczne, zawodowe, bezdomność
12.	BORIS, Ośrodek Wsparcia Ekonomii Społecznej	ul. Warecka 4/6 05-800 Warszawa	22 620-31-92	Wsparcie aktywności lokalnej, obywatelskiej, inicjatywy pozarządowe
13.	Towarzystwo Przyjaciół Dzieci Ognisko Praga Południe	ul. Grochowska 259A 03-833 Warszawa	22 813-94-96	Oświata, Kultura i Sztuka, Problemy Uzależnień, Przeciwdziałanie Przemocy, Sport
14.	Warszawskie Towarzystwo Pomocy Lekarskiej i Opieki nad Psychicznymi i Nerwowo Chorymi	ul. Grochowska 259A 03-833 Warszawa	22 810-92-87	Terapia Psychospołeczna i Aktywizacja Osób Chorych Psychicznymi
15.	Warszawsko-Praskie Stowarzyszenie Osób Niepełnosprawnych	ul. Meissnera 11/64 03-982 Warszawa	724-823-562	Działalność na Rzecz Osób Niepełnosprawnych
16.	Związek Kombatantów Rzeczypospolitej Polskiej i Byłych Więźniów Politycznych	Al. Ujazdowskie 6 A 00-461 Warszawa	22 621-12-42	Historia, Pamięć Narodowa, Pomoc Społeczna, Wychowanie Patriotyczne
17.	Związek Sybiraków, Koło Praga-Południe	ul. Grenadierów 30A 04-062 Warszawa	22 810-48-13	Pomoc Społeczna dla Członków Związku, Pamięć Historyczna
18.	Związek Kombatantów Rzeczypospolitej Polskiej i Byłych Więźniów Politycznych	ul. Kickiego 1 m 127 04-373 Warszawa	22 621-11-242	Historia, Pamięć Narodowa, Pomoc Społeczna, Wychowanie Patriotyczne
19.	Fundacja „Zwalcz Nudę”	ul. Lebidowa 11E /4 04-674 Warszawa	501-104-087	Ochrona i Promocja Zdrowia, Pomoc Społeczna, Edukacja, Wychowanie, Kultura i Sztuka

20.	Fundacja Mederi	ul. Al. Dzieci Polskich 20 04-730 Warszawa	22 815-76-03	Wsparcie dla dziecka krzywdzonego, zapobieganie i profilaktyka przeciwdziałania przemocy wobec dzieci
21.	Stowarzyszenie „Niebieska Linia”	ul. Jaktorowska 4 01-202 Warszawa	22 499-37-33	Ogólnopolskie Pogotowie dla Ofiar Przemocy w Rodzinie, Edukacja, Profilaktyka
22.	Ogólnopolskie Pogotowie dla Ofiar Przemocy w Rodzinie „Niebieska Linia”	ul. Korotyńskiego 13 02-121 Warszawa	22 824-25-01 22 668-70-00	Przeciwdziałanie Przemocy w Rodzinie
23.	Centrum Praw Kobiet	ul. Wilcza 60 00-679 Warszawa	509-790-232	Działanie na Rzecz Równego Statusu Kobiet i Mężczyzn w Życiu Publicznym i Rodzinie, Przeciwdziałanie Przemocy wobec Kobiet
24.	Komitet Ochrony Praw Dziecka	ul. Oleandrów 6 00-629 Warszawa	22 626-94-19	Pomoc Dzieciom i Rodzinom, poradnictwo psychologiczno-pedagogiczne, prawne
25.	Stowarzyszenie OPTA	ul. Marszałkowska 85/34 00-683 Warszawa	22 622-52-52	Terapia Rodzinna, Poradnictwo Psychologiczne, Prawne, Grupy rozwojowo-terapeutyczne dla dzieci i młodzieży
26.	Stowarzyszenie ASLAN	ul. Nowolipie 17 00-150 Warszawa	22 636-49-04	Poradnictwo Specjalistyczne, Rodzinne na rzecz młodych dorosłych
27.	Fundacja „Sławek”	ul. Gen. W. Andersa 13 00-159 Warszawa	22 258-19-97	Pomoc Prawna i Psychologiczna dla osób opuszczających Zakłady Karne
28.	Fundacja Wspierania Rodzin „Korale”	ul. Narbutta 27a 02-536 Warszawa	797-580-782	Wsparcie dla rodzin przeżywających trudności opiekuńczo-wychowawcze
29.	Stowarzyszenie „Otwarte Drzwi”	ul. Targowa 82 03-448 Warszawa	22 619-85-01	Przeciwdziałanie Wykluczeniu Społecznemu
30.	Stowarzyszenie dla Rodzin	ul. Żąbkowska 39 lok.1/2 03-736 Warszawa	22 619-42-67	Pomoc Psychologiczno-Pedagogiczna

31.	Fundacja „Po Drugie”	ul. Smulikowskiego 4 00-389 Warszawa	693 904 044	Praca z młodymi dorosłymi w kryzysie bezdomności
32.	Stowarzyszenie „Bardziej Kochani”	ul. Conrada 13 01-922 Warszawa	22 663-10-13 22 663-43-90	Pomoc dla Rodzin i Dzieci z Zespołem Downa
33.	Stowarzyszenie Centrum Aktywności Lokalnej	ul. Paca 40 04-386 Warszawa	22 121-59-10	Aktywizacja społeczna Mieszkańców Dzielnicy Praga- Południe
34.	Powiaśląńska Fundacja Społeczna	ul. Dobra 3 lok. 12 00-384 Warszawa	22 625-77-82	Pomoc psychologiczna dla dzieci i rodzin, świetlica socjoterapeutyczna dla dzieci i młodzieży, /Poradnictwo dla osób doświadczających przemocy
35.	Fundacja Joanny Radziwiłł Opiekuńcze Skrzydła	ul. Omulewska 19 04-128 Warszawa	22 610-28-55	Edukacja kulturalno-wychowawcza na rzecz dzieci i młodzieży , wsparcie dla rodzin starszych samotnych osób
36.	Fundacja ORLEN	ul. Bielańska 12 00-085 Warszawa	22 778-08-53	Pomoc społeczna, Pomoc dla Rodzin z Dziećmi
37.	Fundacja LOTTO Milion Marzeń	ul. Targowa 25 03-728 Warszawa	22 618-66-77	Pomoc społeczna, Wolontariat
38.	Stowarzyszenie Zwierzęta Ludziom	ul. Diamentowa 1 05-077 Warszawa	606-489-555	Pomoc społeczna, wolontariat, Terapia dla Rodzin i Osób Starszych, Niepełnosprawnych
39.	Fundacja SYNAPSIS	ul. Ondraszka 3 02-085 Warszawa	22 825-87-42	Pomoc dla Rodzin i Dzieci z Autyzmem