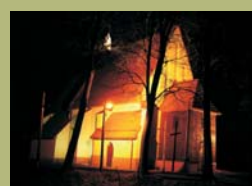


STRATEGICZNY PLAN ROZWOJU GMINY KOSZYCE



KOSZYCE, LUTY - 2004

W S T Ę P

Gmina Koszyce, jako jedna z pierwszych, już w 1999 roku opracowała Strategiczny Plan Rozwoju, w którym określone zostały główne założenia rozwoju oraz cele przyczyniające się do jego realizacji. Już dziś można powiedzieć, że okres tych minionych pięciu lat, poprzedzony wspólną pracą mieszkańców gminy oraz władz samorządowych województwa, powiatu i gminy, przyczynił się właściwie do pełnego wykonania zadań określonych powyższym dokumentem.

Obecnie znaleźliśmy się w całkiem nowych uwarunkowaniach. Tuż na przysłowiowy „dzień” przed wstąpieniem w szeregi Unii Europejskiej stanęły przed nami nowe obowiązki i prawa związane z procesem integracji, a także nowe szanse. Określone zostały działania oraz dążenia nadrzędnych jednostek samorządu, m.in. Strategia Województwa Małopolskiego, Plan Zagospodarowania Przestrzennego Województwa Małopolskiego, przygotowany także został Narodowy Plan Rozwoju.

Nastąpiło pogłębienie reformy samorządowej przejawiające się głównie wzrostem odpowiedzialności organów gminy za tempo i kierunki rozwoju gospodarczego gminy, a co za tym idzie odpowiedzialności za warunki egzystencji społeczności lokalnej. W świadomości obywateli to właśnie Rada Gminy i Wójt Gminy, niezależnie od posiadanych środków, są odpowiedzialni za skuteczne rozwiązywanie wszystkich ważnych problemów na terenie gminy oraz za stwarzanie sprzyjających warunków rozwoju, poziomu świadczonych usług komunalnych, ochrony środowiska, walki z bezrobociem, a to wymaga od władz gminnych opracowania wizji rozwoju gminy.

My działając w oparciu o ustalony już - na podstawie dotychczasowej strategii - wieloletni plan inwestycyjny oraz na bazie istniejących doświadczeń, dostrzegliśmy potrzebę skoordynowania działań rozwoju gminy. Uaktualnione zostaną podstawy podejmowania decyzji oraz hierarchie ważności w zarządzaniu zasobami, zasady kontroli i oceny efektywności funkcjonowania procesu integracji gminy.

Wykonanie opracowania powierzone zostało pracownikom Urzędu Gminy Koszyce, po społecznej konsultacji z Radą Gminy Koszyce oraz przedstawicielami poszczególnych grup społecznych m.in. takich, jak społeczność nauczycielską. Podobnie jak dotychczasowa strategia zawiera trzy, uzupełniające się części poprzedzone analizą dotychczasowych dokonań :1. DIAGNOZĘ PROSPEKTYWNAJ, określającą podstawowe miejsce i znaczenie Gminy Koszyce, jej otoczenie, zagrożenia i szansę rozwoju, misję oraz główne założenia strategiczne;2.POPRAWĘ WARUNKÓW ŻYCIA SPOŁECZNOŚCI LOKALNEJ, określające aktualny stan sfer działania samorządu gminnego oraz założenia taktyczne odnoszące się do wprowadzenia do nich poszczególnych zmian strategicznych;3.WDRAŻANIE ZAŁOŻEŃ I KONTROLĘ EFEKTÓW, określające podstawowe ramy wdrażania zmian, wynikających z planowania strategicznego oraz ich kontroli.

WÓJT GMINY KOSZYCE

mgr Stanisław Rybak

W p r o w a d z e n i e

W dzisiejszych czasach strategie rozwoju społeczno – gospodarczego stanowią dla gminy podstawowy fundament polityki i są wyrazem aktywności samorządu. Stanowią niezliczone źródło informacji o tendencjach rozwojowych danego obszaru , które kierowane są do otoczenia zewnętrznego oraz mieszkańców i tworzą pewnego rodzaju platformę porozumiewania się przy podejmowaniu inicjatyw rozwojowych.

W gospodarce rynkowej dobrze przygotowany plan strategiczny, obejmujący zarówno wizję, jak i program działania, jest potężnym narzędziem sprzedaży. Potencjalnym inwestorom i rządowym agencjom finansującym projekty rozwojowe, daje solidny pakiet informacji o przyszłym partnerze. Inwestorzy na podstawie tych informacji mogą ocenić tło inwestycyjne, stopień trafności i akceptacji społecznej podejmowanej inicjatywy, a w konsekwencji stopień ryzyka inwestycyjnego. Władze, które jasno przedstawiają swoje plany budżetowe oraz określają konkretne cele i priorytety działania, mają większe szanse na zdobycie poparcia ze strony państwowych i prywatnych programów pomocy, aniżeli mniej przekonujący konkurenci.

W związku z powyższym wystąpiła potrzeba uaktualnienia istniejącej strategii Gminy Koszyce, która była opracowana i przyjęta uchwałą Rady Gminy Koszyce w 1999 roku.

Od tego czasu gmina podjęła szereg działań zmierzających do wykonania zamierzonych wówczas zadań strategicznych.

W dalszej części opracowania przedstawiono konkretne, naoczne rezultaty realizacji powyższych zadań jakie udało się pozyskać w związku z ówczesnymi oczekiwaniami.¹

Nie odcinając się od pierwotnych strategicznych założeń, w oparciu o istniejący Wieloletni Plan Inwestycyjny, Studium Uwarunkowań i Kierunków Zagospodarowania Przestrzennego Gminy Koszyce oraz informacje statystyczne z Narodowego Spisu Powszechnego wykonanego w 2002 roku, który obejmował obszar całego kraju, dokonano opracowania nowych wytycznych do realizacji misji i wizji Gminy Koszyce.

¹ Część załączniki - **Wykaz nr 1 Zadania zrealizowane w oparciu o strategiczny Plan Rozwoju Gminy Koszyce w okresie 1999-2003**



I. DIAGNOZA PROSPEKTYWNA.

1. OGÓLNA CHARAKTERYSTYKA GMINY KOSZYCE.

1.1. Położenie Gminy Koszyce.

Gmina Koszyce położona jest na granicy dwóch województw : świętokrzyskiego i małopolskiego do którego należy. Położona jest w ciekawym układzie geograficznym : w południowo - wschodniej części Płaskowyżu Proszowickiego, będącego częścią składową Niecki Nidziańskiej oraz na skraju południowo-zachodniej części Kotliny Sandomierskiej².

Usytuowana jest wzdłuż drogi krajowej nr 79 relacji Kraków - Sandomierz , 50 km od Krakowa. Takie usytuowanie pozwala gminie na dogodne połączenie w stosunku do Krakowa, Kielc i Śląska . Wybudowany w 2002 roku most na rzece Wiśle w m. Sokołowice stanowi otwarcie się Gminy na południowo-wschodnią część Polski, tj. Tarnów, Nowy Sącz, Zakopane. Planowany do realizacji projekt przebudowy drogi wojewódzkiej nr 768 Jędrzejów – Nowy Sącz - Piwniczna aż po odcinek przejścia granicznego w Piwnicznej - Mniszek nad Popradem przyczyni się do otwarcia gminy na południową część Europy³.

Bliskie usytuowanie Krakowa powoduje, że Gmina Koszyce znajduje się w oddziaływaniu Krakowskiego Obszaru Metropolitalnego, czyli jest powiązana z Krakowem procesami suburbanizacji (przenoszenie się ludności miejskiej do strefy podmiejskiej, a częściowo także do strefy dojazdów do pracy, do szkół ponadgimnazjalnych i uczelni; dojazdy do usług rynkowych (handel, obsługa finansowo-bankowa); dojazdy do usług nierynkowych (kultura, sztuka, służba zdrowia, sport)).

Obszar gminy stanowią dorzecza rzek Szreniawy i Nidzicy – lewostronnych dopływów Wisły, która w planie zagospodarowania przestrzennego Województwa Małopolskiego określona jest mianem korytarza ekologicznego o znaczeniu międzynarodowym .

Właśnie Wisła i jej dopływy, a także urwiska i wzgórza rozciągające się wokół jej brzegów stanowią o pięknym kolorycie ziemi koszyckiej i o możliwościach ich wykorzystania do celów turystycznych. Cała powierzchnia gminy objęta jest Koszycko-Opatowieckim Obszarem Chronionego Krajobrazu, a południowa jej część – Obszarem Chronionego Krajobrazu Doliny Wisły.

Ukształtowanie terenu gminy jest bardzo zróżnicowane. Dominują doliny rzeczne i wysoczyzny, pokryte lasem. Różnice hipsometryczne w obrębie gminy przekraczają 90 m (najniższy teren znajduje się w obrębie m. Piotrowice, ma rzędna 173 m n.p.m. , a najwyższy w okolicy m.

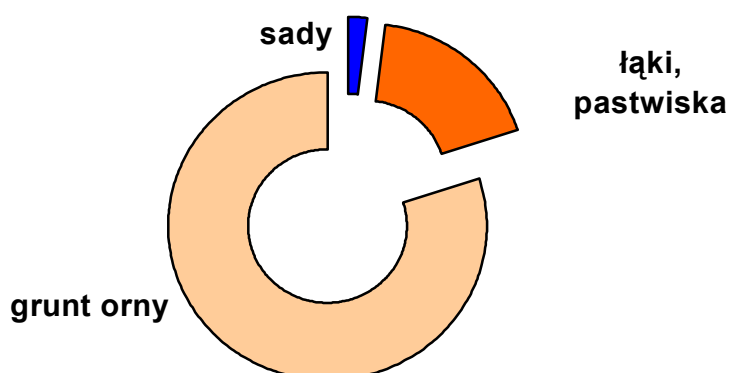
² część: załączniki – **mapa nr 1** Położenie Gminy Koszyce

³ część: załączniki – **mapa nr 2** Struktura komunikacyjna Gminy Koszyce

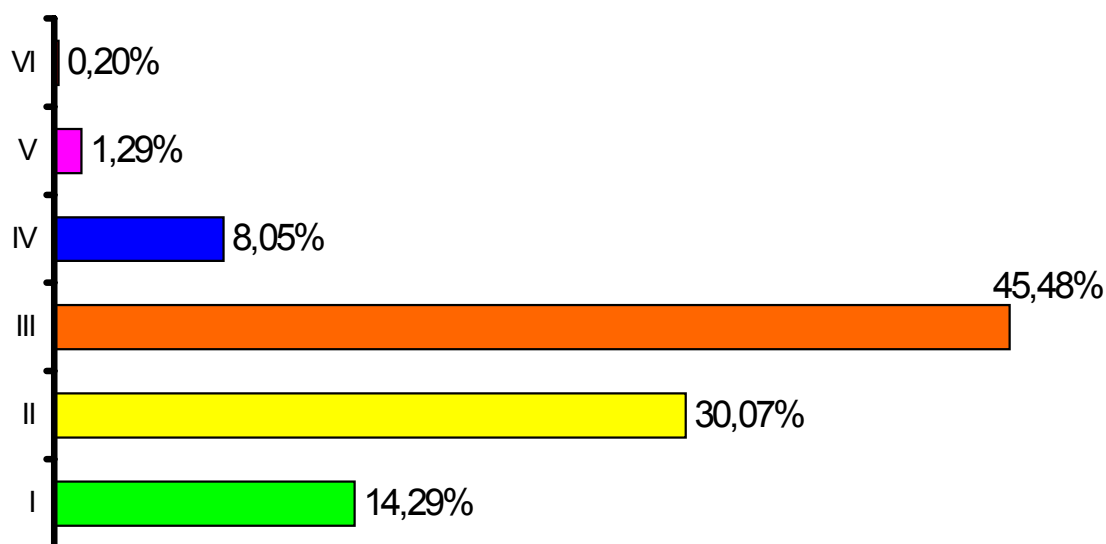


Dolany 268m n.p.m.). Warunki klimatyczne charakteryzują się dość znacznymi opadami, dochodzącymi do 790 mm, przy czym w ostatnich 3 latach przekraczały 850 mm. Długość okresu wegetacji wynosi 217 dni, w tym ilość dni z przymrozkami to 128, a dni mroźnych około 40.

Podstawowym bogactwem gminy są bardzo dobre gleby i nieskażone środowisko naturalne. Cała gmina położona jest na zwartych kompleksach gleb bardzo dobrych, stąd też ma charakter wybitnie rolniczy. Łączna powierzchnia użytków rolnych wynosi w gminie 5 804 ha, w tym 80 % to grunty orne, 18 % to łąki i pastwiska, a 2 % stanowią sady. Zależności te przedstawia rys.1.



Rys. 1 . Łączna powierzchnia użytków rolnych w Gminie Koszyce.



Rys. 2 . Powierzchnia użytków rolnych w Gminie Koszyce według poszczególnych klas gruntów.⁴

⁴ część: załączniki – Wykaz nr 3 Ogólna klasyfikacja gruntów Gminy Koszyce



Głównym kierunkiem specjalizacji rolniczej gminy jest uprawa zbóż ze szczególnie intensywnie powiększającą się powierzchnią uprawy kukurydzy oraz chów trzody chlewnej, a w mniejszym zakresie bydła. Kierunkiem uzupełniającym jest warzywnictwo oraz uprawa takich roślin przemysłowych jak tytoń, burak cukrowy i rzepak.

W związku z tym, że gmina posiada duży potencjał produkcji artykułów rolnych, tak roślinnych jak i zwierzęcych, a także ofertę nieruchomości gruntowych z uregulowanym stanem prawnym przeznaczonych w planie zagospodarowania pod działalność usługowo-produkcyjną, istnieje możliwość zdynamizowania na terenie gminy rozwoju przetwórstwa rolno-spożywczego, a także handlu i usług. Część terenów - w związku z ostatecznym ustaleniem przebiegu planowanej do przebudowy i częściowej budowy drogi wojewódzkiej nr 768 - w sporządzanym obecnie planie zagospodarowania przestrzennego Gminy Koszyce w okolicach przyległych do powyższej drogi (Koszyce, Sokołowice, Włostowice) została przeznaczona pod rozwój nieuciążliwej dla środowiska działalności gospodarczej oraz mieszkalnictwo.

Funkcję centrum gminy pełni miejscowość Koszyce, sprawując równocześnie rolę ośrodka zbytu produktów rolnych oraz zaopatrzenia rolnictwa w środki do produkcji. Koszyce stanowią także centrum administracyjne gminy, w którym swą siedzibę ma m.in. Urząd Gminy, Urząd Pocztowy, Posterunek Policji, Ośrodek Zdrowia – Niepubliczny Zakład Opieki Zdrowotnej, Nadwiślański Bank Spółdzielczy w Solcu Zdroju Oddział w Koszycach. Miejscowość Koszyce stanowi również centrum handlowe gminy.

Gmina Koszyce jako typowo rolnicza gmina posiada niewiele zakładów produkcyjno-usługowych. Wśród większych zakładów należy wymienić: ZPH ADER Włostowice, 2 Stacje Paliw w Koszycach, Piekarnię we Włostowicach, Stację gazową w Jaksicach, Skład budowlany „Baucentrum” w Koszycach, Skład Materiałów Metalowych i Budowlanych „Metalika” w Koszycach, Punkt Sprzedaży Kruszywa Rzeczno i Wytwórnia Betonu w Witowie.

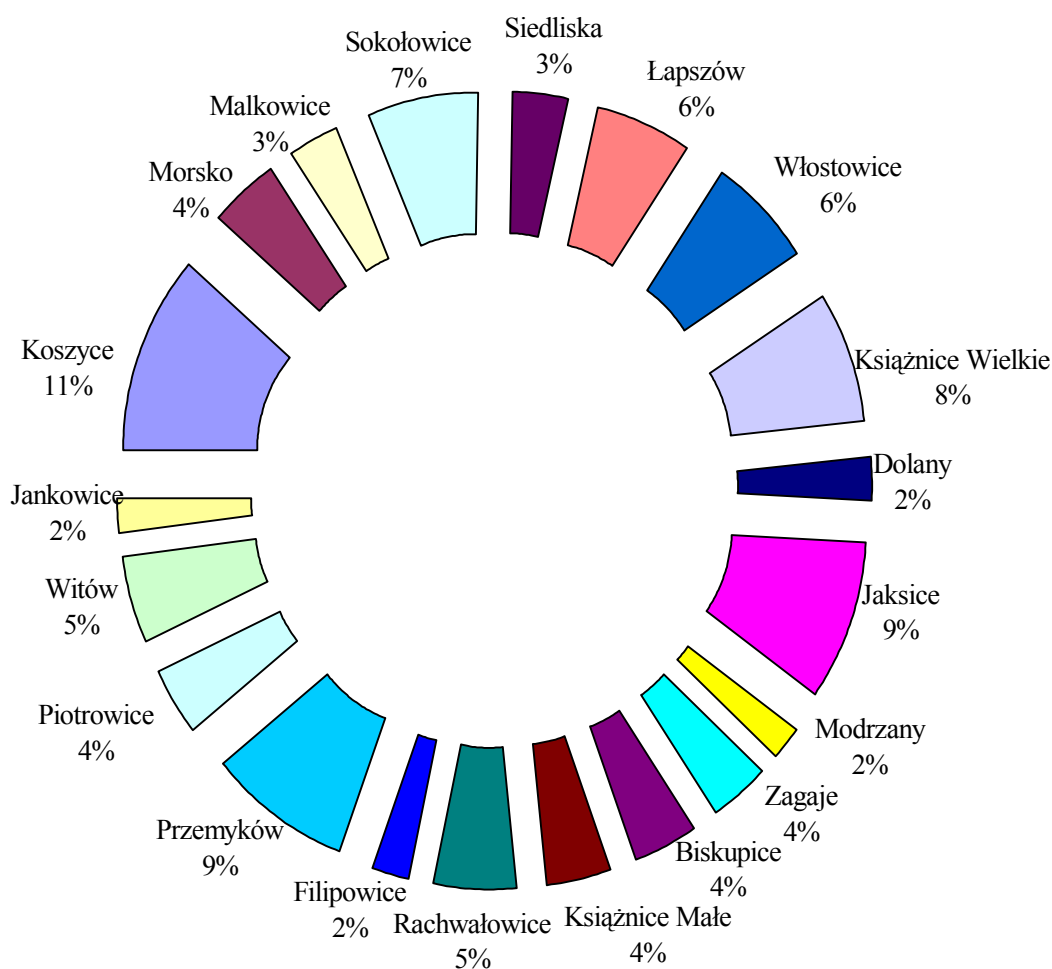
Na terenie gminy znajduje się również sieć zabytkowych kościołów, kaplic i krzyży przydrożnych oraz pełna gama zabytków ruchomych (zinwentaryzowana przez parafie), kurhany oraz tereny pod wykopaliska. Do najcenniejszych należy zaliczyć drewniany, szesnastowieczny ołtarz w kościele w Książnicach Wielkich w formie tryptyku, stanowiący pomniejszoną kopię ołtarza ze sceną zaśnięcia NMP w Kościele Mariackim w Krakowie, odkryte w 2003 r. fragmenty polichromii z XVI wieku w kościele w Witowie, czy też zachowane fragmenty prezbiterium z przełomu XIV i XV wieku w kościołach w Przemykowie i Witowie. Badania archeologiczne dowiodły, iż na tych ziemiach przebywali już ludzie 8 tys. lat p.n.e. (w m. Jaksice odkryto ślady człowieka z okresu paleolitu). W Witowie - Dalanowie istnieje czynne stanowisko archeologiczne na terenie którego odkryto grodzisko z okresu kultury łużyckiej z dziesiątego wieku przed naszą erą z zachowanymi śladami obwałowań obronnych – jedyne tego typu odkrycie archeologiczne na terenie Małopolski.



1.2. Ludność Gminy Koszyce.

Spółeczeństwo Gminy Koszyce liczy ok. 6 tys. osób. W zdecydowanej większości jest to społeczeństwo wiejskie. Powierzchnia geodezyjna gminy wynosi 6 642 ha, stąd na jednego mieszkańca gminy przypada około 1,10 ha ziemi. Gmina obejmuje 20 sołectw. Strukturę ludności przedstawia rys.3.⁵

Do najliczniejszych sołectw gminy należą: Koszyce, Jaksice, Przemków, Książnice Wielkie, Sokołowice.



Rys.3. Struktura liczby mieszkańców w poszczególnych sołectwach Gminy Koszyce

W oparciu o dane pozyskane z Urzędu Stanu Cywilnego w Koszycach oraz na podstawie informacji wykorzystanych z Narodowego Spisu Powszechnego wykonanego na zlecenie Urzędu Statystycznego można dokonać wszechstronnej analizy ludności Gminy Koszyce.

⁵ część- załączniki: **Tabela nr 1** Ludność Gminy Koszyce w poszczególnych sołectwach



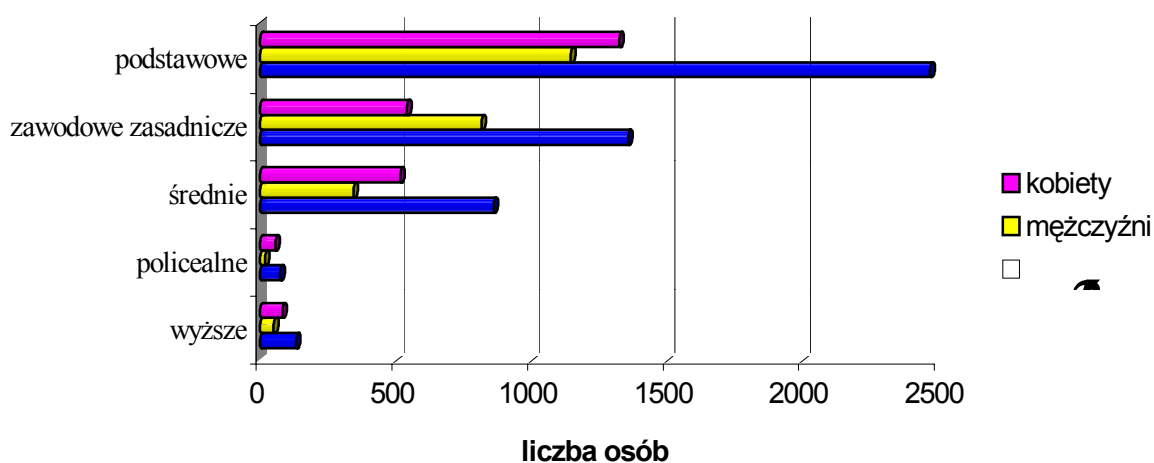
Podział ludności według płci i ekonomicznych grup wieku przedstawia się następująco:

Ludność w wieku:	ogółem	mężczyźni	kobiety
<i>ogółem</i>	5795	2814	2981
Przedprodukcyjnym <i>(mężczyźni i kobiety w wieku 0-17 lat)</i>	1358	666	692
Produkcyjnym <i>(mężczyźni w wieku 18-64 i kobiety w wieku 18-59 lat)</i>	3243	1734	1509
Mobilnym <i>(mężczyźni i kobiety w wieku 18-44 lat)</i>	2086	1087	999
Niemobilnym <i>(mężczyźni w wieku 45-64 i kobiety w wieku 45-59 lat)</i>	1157	647	510
Poprodukcyjnym <i>(mężczyźni w wieku 65 lat i więcej kobiety w wieku 60 lat i więcej)</i>	1194	414	780
<i>na 100 osób w wieku produkcyjnym przypada osób w wieku nieprodukcyjnym</i>	79	62	98

Tabela nr .2. Ludność Gminy Koszyce według grup ekonomicznych.

Wg powyższych danych z 2002 roku na 5 795 osób, będących mieszkańcami Gminy Koszyce, połowę czyli 51,44 % stanowią kobiety. Przy czym na 100 osób w wieku produkcyjnym przypada 79 osób w wieku nieprodukcyjnym, czyli osób posiadających możliwość przejścia na emeryturę. Gmina posiada więc zasób siły do pracy w społeczeństwie. Jednak czy będzie to zasób siły do prac o charakterze umysłowym, czy roboczym świadczy stan wykształcenia społeczeństwa.

Liczba ludności Gminy Koszyce w wieku od 19 lat posiadające jakiegokolwiek wykształcenie stanowi ok. 4 895 osób, przy czym 2 374 to mężczyźni, a 2 521 to kobiety. Poziom wykształcenia pokazuje poniższy wykres:⁶



Rys. 4. Poziom wykształcenia w Gminie Koszyce

⁶ Część załączniki – **Tabela nr 3.** Ludność Gminy Koszyce wg poziomowi wykształcenia i grup wieku.



Ważną charakterystyczną cechą dla ludności jest także podział określający stan cywilny w odniesieniu do wieku oraz poszczególnych grup płci. Tę zależność przedstawia tabela:

wyszczególnienie	ogółem	Stan cywilny				
		kawaler, panna	żonaty, zameżna	wdowiec, wdowa	rozwiedziony, rozwiedziona	pozostały
OGÓLEM	4719	1209	2791	615	71	33
15-19 lat	467	466	1	0	0	0
20-24 lat	390	286	97	0	2	5
25-29 lat	340	130	203	0	5	2
30-39 lat	755	119	613	3	11	9
40-49 lat	805	92	658	21	26	8
50-59 lat	644	59	504	61	15	5
60 i więcej lat	1318	57	715	530	12	4
MEŻCZYŻNI	2288	750	1398	92	34	14
KOBIETY	2431	459	1393	523	37	19

Tabela nr 4. Ludność Gminy Koszyce wg wieku i stanu cywilnego.

Z powyższej analizy wynika, że najwięcej mamy osób z ustabilizowanym stanem cywilnym tj. posiadających swoje rodziny, a najczęściej zakładają je w wieku od 20-24 lat.

Osoby stanu „wolnego” do 39 lat stanowią ok. 21 % dorosłej społeczności. Na tej podstawie można więc stwierdzić, iż Gmina Koszyce posiada rozwojowe społeczeństwo.

1.3. Struktura organizacyjna Samorządu Lokalnego Gminy.

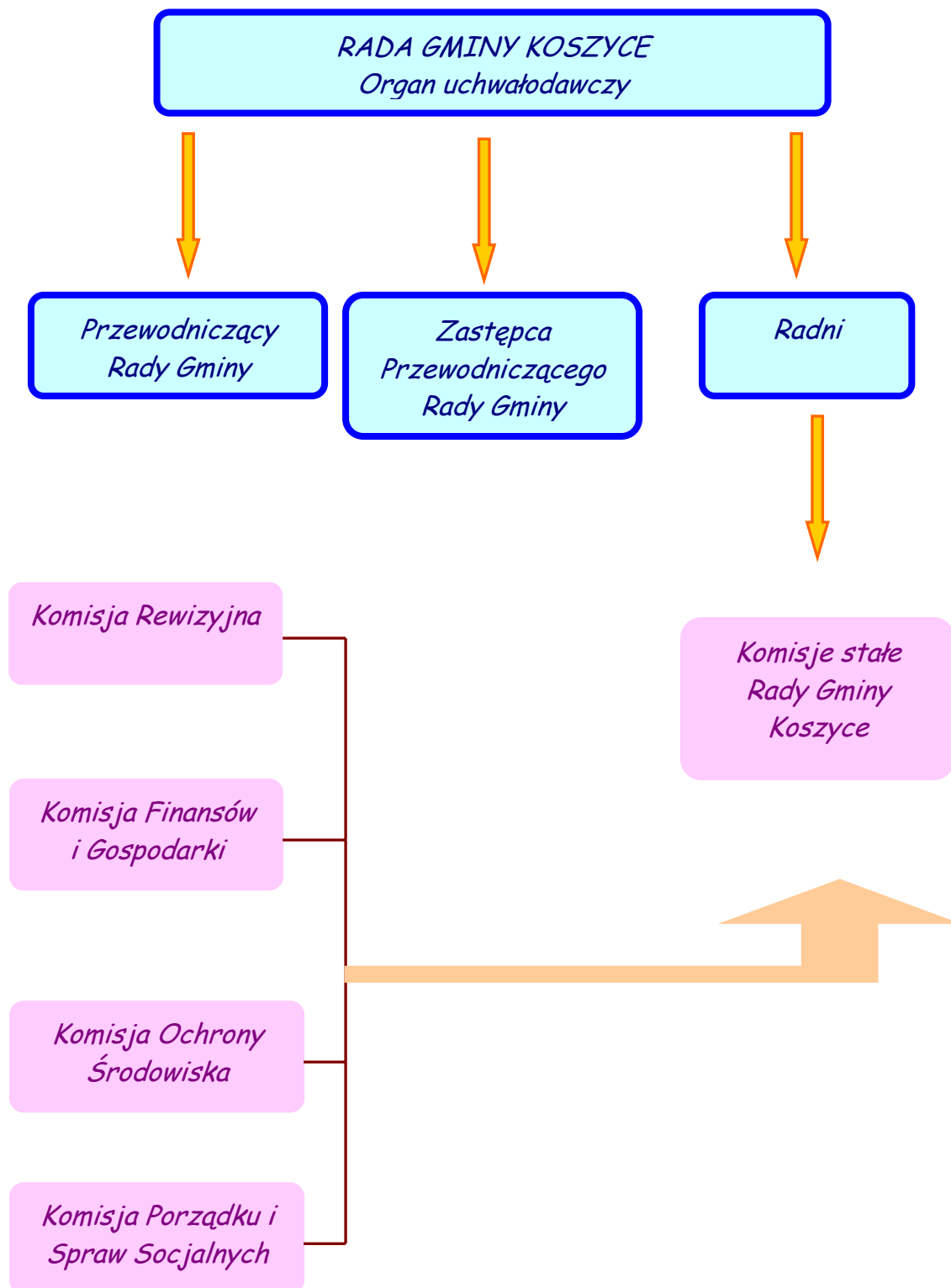
Do podstawowych zadań gminy należy zaspakajanie zbiorowych potrzeb jej mieszkańców. Aby zadania o charakterze usług publicznych gminy mogły być realizowane musi się nimi zajmować odpowiedni organ gminy wyposażony w kompetencje i zakres odpowiedzialności określony granicami prawa.

Rada Gminy jest organem stanowiącym i kontrolnym gminy. W skład Rady wchodzi Radni w liczbie zależnej od liczby mieszkańców. Obecnie Rada Gminy Koszyce ma 15 Radnych wybranych na czteroletnią kadencję 2002 – 2006.

Rada Gminy obraduje na Sesjach Rady Gminy zwoływanych przez Przewodniczącą Rady. Podczas Sesji ustalane jest w drodze podejmowania uchwał prawo miejscowe. Radni działają poprzez swoje Komisje. Wójt i Komisje Rady pozostają pod kontrolą Rady, której składają sprawozdania ze swej działalności.



Do wewnętrznych organów Rady należą: Przewodniczący, Wiceprzewodniczący, Komisja Rewizyjna oraz Komisje stałe.



Rys. 5. Struktura organizacyjna Rady Gminy Koszyce



Rada w trakcie kadencji może powołać doraźne komisje do wykonywania określonych zadań.

Do właściwości Rady Gminy należą wszystkie sprawy pozostające w zakresie działania gminy ustalone ustawą o samorządzie gminnym, o ile nie ustawy nie stanowią inaczej. Do wyłącznej właściwości Rady Gminy należy:

- Uchwalanie statutu gminy
- Uchwalanie budżetu gminy, rozpatrywanie sprawozdania z wykonania budżetu
- Uchwalanie miejscowych planów zagospodarowania przestrzennego
- Uchwalanie programów gospodarczych
- Ustalanie zakresu działania jednostek pomocniczych
- Podejmowanie uchwał w sprawach podatków, opłat i majątkowych
- Podejmowanie uchwał w sprawie przyjęcia zadań z zakresu administracji rządowej
- Podejmowanie uchwał w sprawach współdziałania z innymi gminami
- Stanowienie w innych sprawach zastrzeżonych ustawami do kompetencji Rady Gminy

Do zadań Rady Gminy należy więc inicjowanie działań związanych z planowaniem strategicznym, głównie stworzenie budżetu, który będzie gwarantował długofalowe współfinansowanie inwestycji w poszczególnych sektorach.

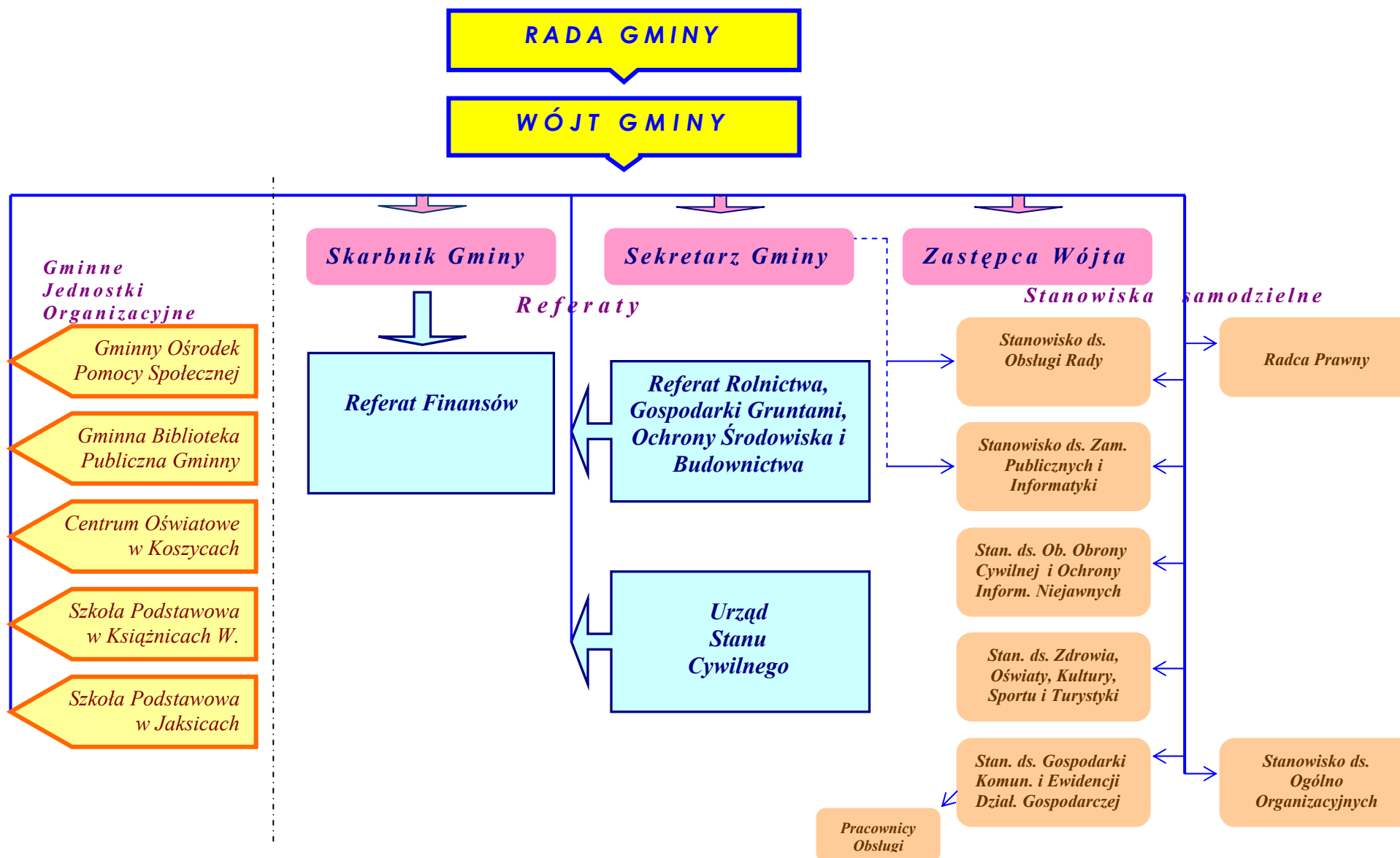
Rada Gminy Koszyce kadencji 2002 – 2006 podjęła uchwały, które będą miały wpływ na gospodarkę gminy Koszyce w kolejnych latach. Takimi najważniejszymi uchwałami są:

- Uchwała w sprawie uchwalenia „Planu modernizacji i rozwoju urządzeń wodociągowych w Gminie Koszyce na lata 2003 – 2006”
i „Planu modernizacji i rozwoju urządzeń kanalizacyjnych w Gminie Koszyce na lata 2003 – 2006”.
- Uchwała w sprawie utworzenia zespołu placówek oświatowych pod nazwą Centrum Oświatowe w Koszycach i nadania mu statutu
- Uchwała w sprawie przystąpienia Gminy Koszyce do opracowania koncepcji programowej z pozyskaniem decyzji o warunkach zabudowy i zagospodarowania terenu dla zadania „przebudowa drogi wojewódzkiej Nr 768 na odcinku od Koszyc do węzła na autostradzie A –4 w Brzesku”
- Uchwała w sprawie zmiany miejscowego planu zagospodarowania przestrzennego części gminy Koszyce, wieś Sokołowice



-
- Uchwała w sprawie zmiany uchwały w sprawie przystąpienia do sporządzenia miejscowego planu ogólnego zagospodarowania przestrzennego gminy Koszyce
 - Uchwała w sprawie przystąpienia do programu operacyjnego SAPARD i zabezpieczenia środków finansowych na przebudowę – modernizację odcinka drogi gminnej:
 - ✓ Włostowice – Łapszów
 - ✓ Witów – Parcela Górna
 - ✓ Dolany – Chełmy
 - Uchwała w sprawie przystąpienia do Zintegrowanego Programu Operacyjnego Rozwoju Regionalnego Województwa Małopolskiego i zabezpieczenia środków finansowych na:
 - ✓ Budowę sieci kanalizacji sanitarnej w miejscowościach: Zagaje, Książnice Wielkie, Modrzany, Biskupice na lata 2004 – 2006
 - ✓ Budowę wodociągu tranzytowego oraz sieci rozprowadzających w miejscowościach: Włostowice, Łapszów, Książnice Małe, Biskupice oraz część tranzytową ruropociągu od Siedlisk przez Koszyce do Łapszowa na lata 2004 – 2006
 - ✓ Budowę wodociągu tranzytowego oraz sieci rozprowadzających w miejscowościach: Piotrowice, Przemyków, Siedliska, Malkowice, Filipowice, Rachwałowice na lata 2004 – 2006
 - ✓ Projekt pod nazwą: „Otwarcie na Wisłę” – rekreacyjno – turystyczny szlak pieszo – rowerowy na lata 2004 – 2006
 - ✓ Modernizację boiska sportowo – rekreacyjnego w Koszycach na lata 2004 – 2006.
 - Uchwała w sprawie uchwalenia Wieloletniego Planu Inwestycyjnego Gminy Koszyce

Rys. 6. Graficzny schemat struktury organizacyjnej Urzędu Gminy w Koszycach

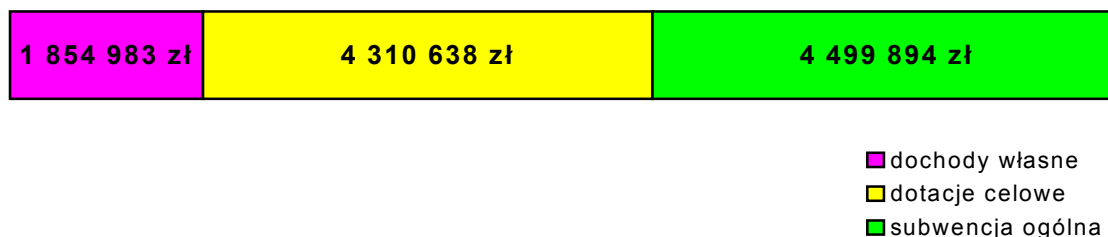




1.4. Dochody Gminy Koszyce.

Na realizację osiągnięcia zamierzonych przez gminę celów niezbędne są środki finansowe. Do podstawowego dochodu gminy należą: dochody własne, dotacje, subwencje, środki pozabudżetowe – to środki pozyskane z zewnątrz, głównie unijne środki przedakcesyjne oraz pozyskane z różnego rodzaju programów pomocowych i kontraktów.

Przykładową strukturę dochodów za okres 2002 rok przedstawia niniejszy rysunek:



Rys.7. Dochody Gminy Koszyce z 2002 roku

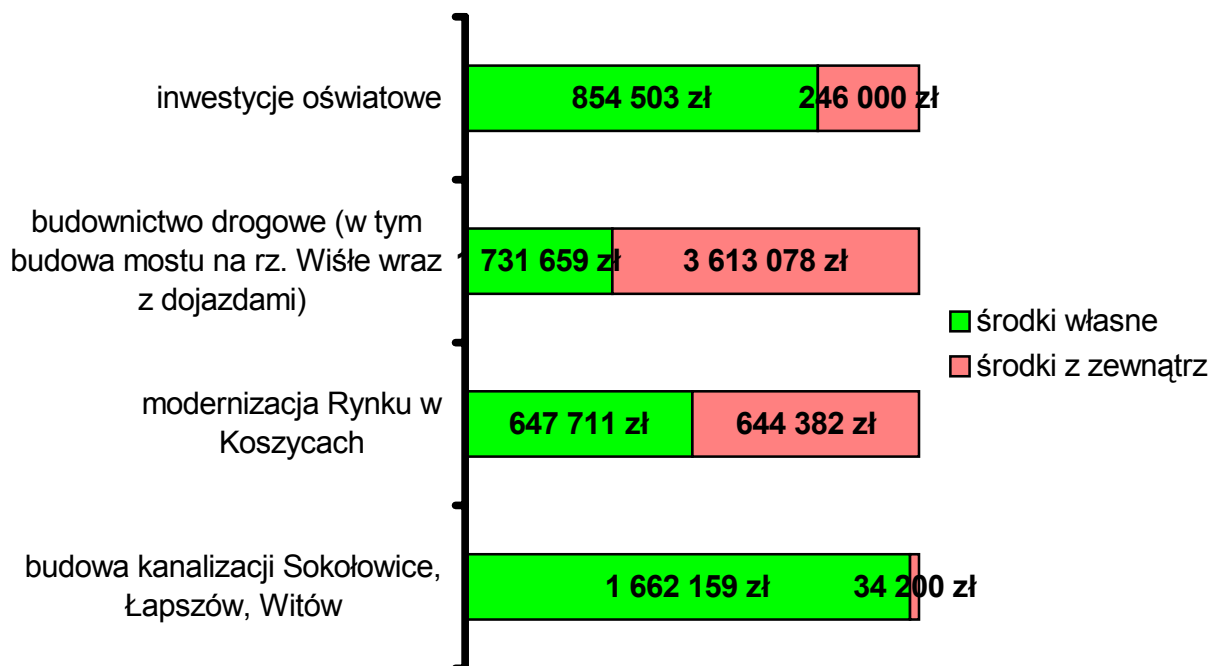
Przy czym na te podstawowe dochody tj. dochody własne, dotacje celowe, subwencje ogólne składają się jeszcze cząstkowe dochody. Przedstawione są one poniżej:

Lp	Dochód gminy	Kwota dochodu w		
		zł	%	
1.	Dochody własne	<i>udziały w podatku</i>	368036	3,24
		<i>opłata skarbowa</i>	14313	0,13
		<i>podatek rolny</i>	426432	3,75
		<i>podatek od czynności cywilno-prawnych</i>	34863	0,31
		<i>podatek od nieruchomości</i>	340051	2,99
		<i>podatek od środków transportowych</i>	35785	0,31
		<i>podatek leśny</i>	1111	0,01
		<i>opłaty za zezwolenia alkoholowe</i>	102348	0,90
		<i>wpływy z karty podatkowej</i>	2643	0,02
		<i>podatek od spadków</i>	5301	0,05
		<i>opłata targowa</i>	10814	0,10
		<i>odsetki od lokat</i>	122134	1,07
		<i>dochody ze sprzedaży majątku</i>	11641	0,10
		<i>pozostałe dochody</i>	379511	3,34
2.	Dotacje celowe na zadania	<i>zlecone</i>	754597	6,63
		<i>własne</i>	307614	2,70
		<i>realizowane na podstawie porozumienia między samorządami</i>	2604045	22,89
		<i>dotacja z budżetu państwa na inwestycje</i>	644382	5,66
3.	Subwencja ogólna	<i>podstawowa</i>	983383	8,64
		<i>oświatowa</i>	3243586	28,51
		<i>rekompensująca</i>	983383	8,64

Tabela nr 5. Struktura dochodów Gminy Koszyce w 2002 roku



W okresie od 2000 – 2002 r. do wśród najważniejszych sfer rozwoju gminy finansowane były inwestycje z zakresu:



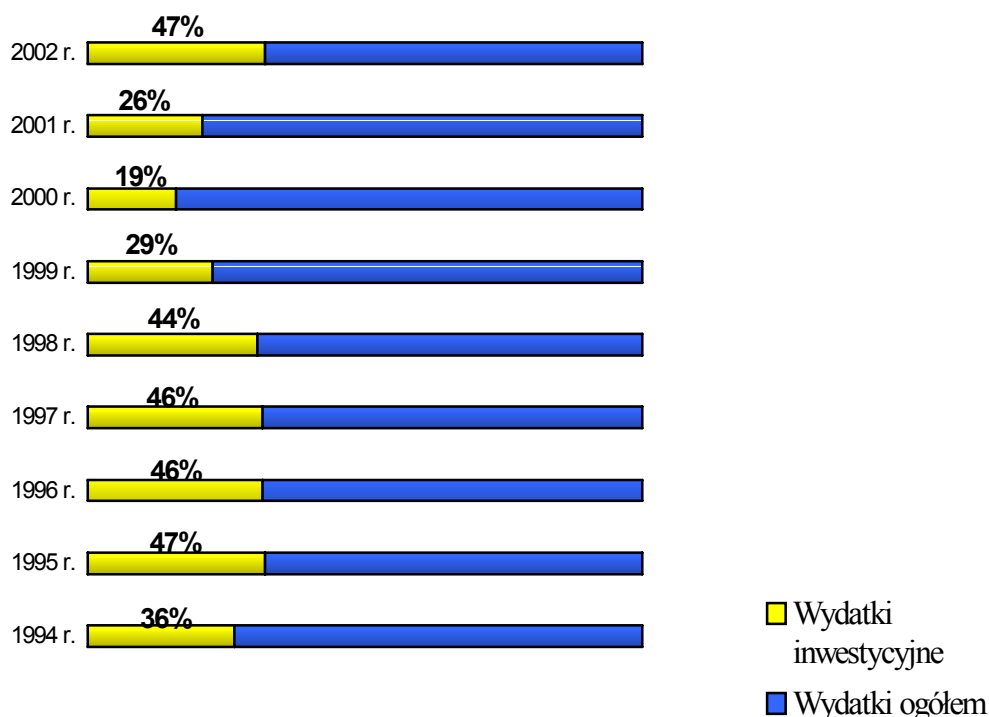
Rys.8. Struktura finansowania najważniejszych inwestycji realizowanych w latach 2000-2002 w Gminie Koszyce.

Wśród środków pozyskanych do realizacji zadań inwestycyjnych z zewnątrz wymienić należy:

- ✓ środki z Agencji Restrukturyzacji i Modernizacji Rolnictwa
- ✓ środki z Banku Światowego (środki unijne – przedakcesyjne)
- ✓ środki z Programu Sapard (środki unijne – przedakcesyjne)
- ✓ dotacja z Europejskiego Funduszu Wsi
- ✓ dotacja z Funduszu Ochrony Gruntów Rolnych
- ✓ dotacja od Marszałka Województwa (dotacja na budowę mostu na rz. Wiśle, dotacja na modernizację Rynku w Koszycach - Kontrakt Wojewódzki)
- ✓ biuro ds. usuwania skutków powodzi

Zakładając w budżetach poszczególnych lat, kontynuowanie poważnych inwestycji gmina zmuszona jest do szukania środków finansowych z zewnątrz oraz do ograniczenia do maksimum wydatków bieżących, tak by maksymalnie możliwą część dochodów przeznaczyć na inwestycje. Wskaźnik procentowy wydatków budżetowych za okres 1994 – 2002 r. przedstawia rys.5.⁷

⁷Część-załączniki **Tabela nr.6.** Wskaźnik procentowy wydatków budżetowych w latach 1994 – 2002



Rys.9. Wskaźnik procentowy wydatków budżetowych w latach 1994 – 2002.

Przełomowym okresem dla budżetu gminy był rok 2002, kiedy to zadania inwestycyjne osiągnęły około 47 % środków finansowych.

W zestawieniu wykonanym przez Małopolski Urząd Marszałkowski opracowanym na podstawie danych otrzymanych z Regionalnej Izby Obrachunkowej w Krakowie Gmina Koszyce była drugą po Gminie Muszyna gminą o najwyższej dynamice dochodów ogółem w 2002 roku. Dynamika ta wynosiła 150 %, przy średniej dla wszystkich gmin Województwa wynoszącej 112 % przy czym dla Gminy Muszyna – 176 % , a dla gmin następujących: Osiek – 131 %, Pcim – 128 %, Piwniczna – Zdrój – 126%.

W związku z powyższym gmina znalazła się na 13 miejscu na liście Srebrnej Setki Samorządów w zestawieniu opracowanym na zlecenie Dziennika Rzeczpospolita przez Centrum Badań Regionalnych. Warunkiem kwalifikacji do rankingu był odpowiedni wysiłek inwestycyjny przy jednoczesnym utrzymaniu dyscypliny finansowej. Oceną objęto wszystkie gminy i miasta w Polsce na podstawie danych Ministerstwa Finansów. Lista Srebrnej Setki Samorządów stanowiła gminy, które zainwestowały ponad 30% swoich dochodów w okresie od 2000-2002, utrzymując jednocześnie deficyt poniżej 25%.



DYPLOM

Srebrnej Setki Samorządów

dla gminy

Koszyce

W uznaniu za inwestycje w rozwój lokalny
w latach 2000 - 2002

Warszawa, dnia 1 lipca 2003 r.

Centrum Badań Regionalnych

Prezes Wisła Surajska



C e n t r u m B a d a ń R e g i o n a l n y c h

Sz.P. Wójt
STANISŁAW RYBAK
Urząd Gminy
ul. Nowa 14
28-510 Koszyce



Szanowny Panie Wójcie,

Dziennik Rzeczpospolita opublikował 1 lipca b.r. ranking Złotej Setki Samorządów, opracowany przez Centrum Badań Regionalnych już po raz szósty. Warunkiem kwalifikacji do rankingu był odpowiedni wysiłek inwestycyjny przy jednoczesnym utrzymaniu dyscypliny finansowej. Oceną objęto wszystkie gminy i miasta w Polsce na podstawie danych Ministerstwa Finansów.

Na liście Złotej Setki Samorządów znalazło się sto gmin i miast, które dokonały największych inwestycji w okresie trzech lat (2000-2002) w przeliczeniu na jednego mieszkańca.

Pragnę Pana poinformować, że wyniki uzyskane przez gminę **Koszyce** w naszym rankingu były wprawdzie nieco poniżej Złotej Setki, jednak wysiłek inwestycyjny i dyscyplina finansowa były podobne.

Zdajemy sobie sprawę, jak trudnym zadaniem jest inwestowanie publicznych pieniędzy dla dobra lokalnej społeczności w tak niesprzyjających warunkach, w jakich działa obecnie samorząd. W związku z tym, postanowiliśmy uhonorować dyplomem **Srebrnej Setki Samorządów** również osiągnięcia tych samorządów, których wynik znalazł się w drugiej setce spośród ok. 2500 gmin i miast w kraju.

Dyplom Srebrnej Setki Samorządów otrzymują wszystkie te gminy i miasta, które zainwestowały ponad 30% swoich dochodów w okresie 2000 - 2002, utrzymując jednocześnie deficyt poniżej 25%. Gmina Koszyce zajęła na liście Srebrnej Setki 13 miejsce.

Serdecznie gratuluje i życzę awansu do Złotej Setki w przyszłym roku!

Łączę wyrazy szacunku

Warszawa, 1 lipca 2003

Wisła Surajska
Prezes Centrum Badań Regionalnych



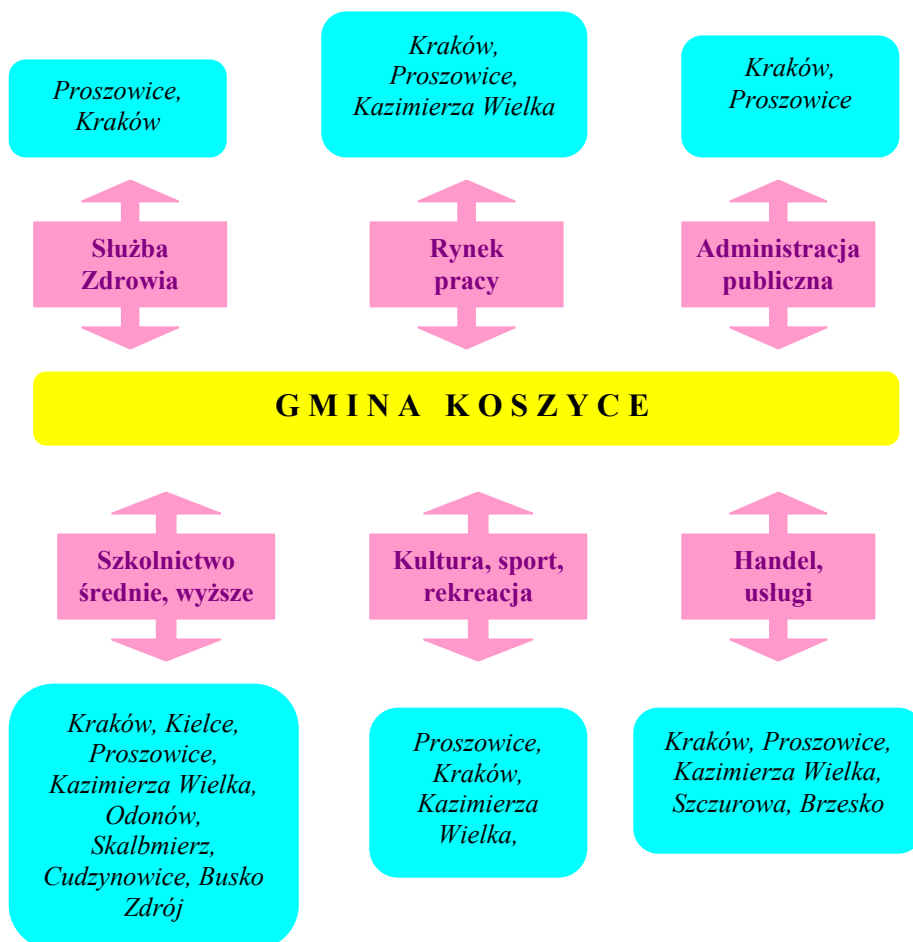
Wykorzystując dotychczasowe praktyki w pozyskiwaniu środków zewnętrznych Gmina Koszyce będzie nadal czynić starania w poszukiwaniu pozabudżetowych źródeł finansowania. Należy przy tym pamiętać, aby zadania inwestycyjne zaplanowane na lata następne znalazły odzwierciedlenie w budżetach uchwalanych przez Radę Gminy oraz Wieloletnim Planie Inwestycyjnym, który finansowo określa zakres realizacji podstawowych zadań inwestycyjnych do 2008 roku.

2. CZYNNIKI DETERMINUJĄCE MOŻLIWOŚCI DZIAŁANIA SAMORZĄDU LOKALNEGO GMINY.

2.1. Analiza otoczenia.

Gmina Koszyce jest jedną z gmin Województwa Małopolskiego, stanowi dokładnie 0,4% tego województwa, a wraz z pięcioma gminami należy do Powiatu Proszowickiego i stanowi 16% powierzchni tego powiatu.

Jako podstawowa jednostka samorządu terytorialnego Gmina Koszyce jest powiązana z sąsiednimi miejscowościami, praktycznie w każdej dziedzinie.



Rys. 10 . Powiązania lokalne Gminy Koszyce.



Powiązania powyższe wynikają nie tylko z położenia geograficznego (na granicach województw: małopolskiego- *Kraków, Proszowice, Brzesko, Szczurowa* i świętokrzyskiego – *Kielce, Kazimierza Wielka, Odonów, Skalmierz, Cudzynowice, Busko Zdrój*) oraz bliskości wielkiego ośrodka regionalnego jakim jest Kraków, ale także w zdecydowanie bogatszej ofercie w zakresie rynku pracy, edukacji, kultury, służby zdrowia, a nawet administracji publicznej.

Inne podstawowe charakteryzujące dane dotyczące Gminy Koszyce zostały przedstawione poniżej w tabeli stanowiąc pełny obraz tej gminy na tle Województwa Małopolskiego.

Podstawowe parametry ilościowe wybrane do analizy porównawczej Gminy Koszyce (dane z 2002 roku)	Gmina Koszyce (w osobach)	Województwo Małopolskie (w osobach)
1	2	3
I. LUDNOŚĆ		
<ul style="list-style-type: none"> <i>Ludność ogółem</i> <i>Ludność na 1 km</i> 	5 795 90	3 232 400 214
Ludność według płci <ul style="list-style-type: none"> <i>Mężczyźni</i> <i>Kobiety</i> <i>Kobiety na 100 mężczyzn</i> 	2 814 2 981 106	1 569 600 1 662 800 106 500
Ludność według wieku <ul style="list-style-type: none"> <i>W wieku przedprodukcyjnym 0-19 lat</i> <i>W wieku produkcyjnym 20-64/20-59 lat</i> <i>W wieku poprodukcyjnym 65/60 lat i więcej</i> <i>Ludność w wieku nieprodukcyjnym na 100 osób w wieku produkcyjnym (%)</i> 	1 543 2 934 1 318 79	785 800 1 960 800 485 800 648
Ruch naturalny <ul style="list-style-type: none"> <i>Małżeństwa</i> <i>Urodzenia żywe</i> <i>Zgony</i> 	36 49 77	100 030 8640
Poziom wykształcenia <ul style="list-style-type: none"> <i>Wyższe</i> <i>Średnie</i> <i>Zasadnicze zawodowe</i> <i>Podstawowe</i> <i>Bez wykształcenia</i> 	132 861 1 351 2091 310	272 900 2 278 600 679 200 782 900 128 000



II GOSPODARKA		
Podmioty gospodarcze ogółem	210	278 200
Gospodarstwa domowe <i>Przeciętna liczba osób w gospodarstwach domowych</i>	1 763 3,29	3 185 500 3,06
Rolnictwo - użytki rolne (w ha) w tym: - grunty orne - sady - łąki i pastwiska - powierzchnia ogółem w ha - liczba gospodarstw rolnych - średnia powierzchnia gospodarstwa rolnego	5 804 4 643 116 1 045 6 700 1 218 4,12	783 562 521 113 13 581 248 868 1 675 000 373 700 2,10
III RYNEK PRACY		
Pracujący ogółem	2 181	1 097 700
Bezrobotni zarejestrowani ogółem <i>W tym:</i> - kobiety - stopa bezrobocia% (liczba bezrobotnych w liczbie ludności w wieku produkcyjnym)	228 103 9,5	259 500 51 600 13,9
IV INFRASTRUKTURA TECHNICZNA I SPOŁECZNA		
<ul style="list-style-type: none">• Sieć wodociągowa rozdzielcza w km• Sieć kanalizacyjna w km• Zasoby mieszkaniowe zamieszkane – liczba mieszkań• Przeciętna powierzchnia użytkowa w m² na 1 osobę	39,6 24,2 1 549 91,9	14 691,3 5218,8 908 800 20,4
<ul style="list-style-type: none">• Liczba sklepów – ogółem• Liczba lekarzy• Liczba szkół podstawowych• Liczba placówek wychowania przedszkolnego	37 7 3 1	27 158 223 000 1 609 796



2.2 . Analiza uwarunkowań lokalnych (słabe i mocne strony Gminy Koszyce) oraz analiza uwarunkowań zewnętrznych (szanse i zagrożenia gminy Koszyce).

Rozwój gminy w dużej mierze zależy od uwarunkowań lokalnych oraz czynników zewnętrznych.

Prawidłowe określenie powyższych stanowi fundament budowy strategii rozwoju i polega na poddaniu analizie strategicznej aktualnej sytuacji w jakiej znajduje się gmina.

Dzięki dokonanej analizie SWOT wśród uwarunkowań lokalnych wyłoniono najważniejsze atuty (czyli mocne strony) i bariery jej rozwoju (słabe strony) gminy . Wśród uwarunkowań lokalnych czyli czynników zewnętrznych, niezależnych od działań gminnych rozróżniono te, które stanowią szansę rozwoju gminy i te , które mogą mu zagrażać.

Zasadą działań strategicznych jest eksponowanie silnych stron, przy jednoczesnej skutecznej walce ze słabościami, gdyż niewątpliwie słabe strony są barierą w kreowaniu strategii, jednak, jak uczy doświadczenie wielu innych krajów, często to co dzisiaj jest naszą słabością może okazać się w przyszłości źródłem sukcesów.

Zależności dotyczące mocnych i słabych stron oraz szans i zagrożeń zostały przedstawione w tabeli poniżej.

ATUTY (MOCNE STRONY)

- 1 Wysokiej klasy zasoby naturalne; doskonałe gleby, nieskażone środowisko naturalne, korzystne warunki klimatyczne.
- 2 Duży potencjał produkcyjny rolnictwa (wysoki wskaźnik bonitacji gleb), szanse rozwoju produkcji „zdrowej żywności”.
- 3 Możliwości rozwoju przetwórstwa rolno-spożywczego - szeroka oferta terenów pod inwestycje usługowo-produkcyjne, uporządkowane formalno-prawne aspekty mienia komunalnego.
- 4 Zaawansowana infrastruktura techniczna:
 - automatyczna łączność telefonii przewodowej na terenie całej gminy,
 - b. dobry zasięg łączności trzech głównych operatorów telefonii bezprzewodowej,
 - pełne zabezpieczenie potrzeb aktualnych i perspektywicznych na uzdatnioną wodę pitną i przemysłową (gmina w połowie zwodociągowana),
 - działająca oczyszczalnia ścieków i sieciowa kanalizacja sanitarna w 6 miejscowościach,
 - w pełni uporządkowana gospodarka odpadami stałymi
 - dobra jakość dróg gminnych.
- 5 Istniejące centrum administracyjno-gospodarcze w miejscowości Koszyce z dobrze rozwiniętą siecią handlu detalicznego, hurtowego, siedzibą oddziału Nadwiślańskiego Banku Spółdzielczego oraz placem targowym
- 6 Zasoby ludzkie – wzrastający poziom wykształcenia i aktywności społecznej.
- 7 Korzystne położenie gminy – bliskość aglomeracji miejskiej Krakowa - nowo wybudowany most na Wiśle otwarciem drogi na południe i wschód Polski.
- 8 Właściwie zorganizowana i rozmieszczona terytorialnie sieć szkół.
- 9 Odpowiednia częstotliwość połączeń środków transportu publicznego z siedzibą powiatu i województwa.
- 10 Niepubliczna, bardziej dyspozycyjna, podstawowa opieka lekarska.
- 11 Wysoka aktywność władz gminnych i przedstawicieli społeczności lokalnych – udział we władzach Rady Powiatu Proszowickiego, Międzygminnego Związku „NIDA 2000”, Stowarzyszeniu Gmin i Powiatów Małopolski, Związku Międzygminnego Gazociąg, Związku Gmin – Składowisko Odpadów Żębocin, Związku Gmin Zlewni Rzeki Szreniawy.
- 12 Media – wzorcowa strona internetowa :www.koszyce.gmina.pl, cyklicznie wydawana

BARIERY (SŁABE STRONY)

- 1 Słabo rozwinięte przetwórstwo rolno-spożywcze i trudności ze zbyt dużą ilością produktów rolnych.
- 2 Niewystarczające zasoby wód podziemnych opłacalnych do eksploatacji.
- 3 Rozdrobnione gospodarstwa rolne – brak grup producenckich.
- 4 Brak zorganizowanej bazy turystyczno-noclegowej, lokalu gastronomicznego w Koszycach gwarantującego wysoki poziom kulinarny oraz tzw. punktów małej gastronomii wzdłuż drogi krajowej.
- 5 Brak obwodnicy dla centrum Koszyc.
- 6 Nienajlepszy stan dróg powiatowych, niewystarczająca ilość miejsc parkingowych, szczególnie dla samochodów ciężarowych.
- 7 Tendencja spadkowa liczby ludności - niski przyrost naturalny i migracja młodych ludzi poza granice kraju.
- 8 Niewystarczająca ilość miejsc pracy.
- 9 Zbyt mała lesistość terenu gminy.

„Gazeta Koszycka”, na bieżąco realizowana strona Gminy Koszyce w Biuletynie Informacji Publicznej w portalu „Wrota Małopolski”.

13 Sprzyjające warunki do uprawiania sportu (2 sale gimnastyczne, pełno wymiarowe boisko piłkarskie klubu LKS Szreniawa, 3 boiska piłkarskie wiejskie, stoły do tenisa stołowego).

14 Historia i tradycja – bogactwo dziedzictwa kulturowego (zabytkowe obiekty sakralne : kościoły, kapliczki, przydrożne krzyże, zabytkowe naczynia liturgiczne, obrazy i ołtarze, XV-wieczna polichromia w kościele w Witowie) unikalne stanowiska archeologiczne (Witów), drewniane młyny wodne.

15 Funkcjonowanie 15 organizacji pozarządowych (m.in. 5 jednostek O.S.P, klub sportowy Szreniawa, organizacje kombatanckie, koła łowieckie, wędkarskie),

16 Różne formy działalności kulturalnej – m.in. 2 orkiestry dęte, przebudowany Rynek w Koszycach miejscem licznych imprez kulturalnych z udziałem artystów profesjonalnych i zespołów amatorskich, działalność nieprofesjonalnych twórców ludowych.

Szanse (uwarunkowania zewnętrzne pozytywne)

1. Bliska perspektywa integracji z Unią Europejską szansą wzrostu zapotrzebowania na tzw. „zdrową żywność” i rozwoju tej formy produkcji rolnej w gminie.

2. Zapowiedź uruchomienia unijnych funduszy strukturalnych szansą na rytmiczną realizację infrastruktury wodociągowej, kanalizacyjnej i drogowej.

3. Usytuowanie gminy przy trasie tranzytowej na południe i wschód Polski, bliskość projektowanego węzła komunikacyjnego na autostradzie A4.

4. Bliskość Krakowa – rynek pracy, dostępność specjalistycznych placówek służby zdrowia, dobry dostęp do różnorodnych szkół ponad gimnazjalnych i wyższych uczelni .

5. Powstanie portalu internetowego „Wrota Małopolski” i możliwość realizacji wizji tzw. „cyfrowego urzędu”.

6. Budowa drogi Koszyce – Brzesko szansą rozwoju usług turystyczno-gastronomicznych (mała gastronomia, miejsca parkingowe, stacje paliw)

Zagrożenia (uwarunkowania zewnętrzne negatywne)

1. Upadające lub drastycznie redukujące zatrudnienie zakłady przemysłowe w Krakowie zwiększają ilość osób bez stałej pracy.

2. Nierozwiązany problem utylizacji płyt azbestowych z pokryć dachowych.

3. Zagrożenie powodziowe wynikające z niedokończonej regulacji koryta Wisły i opóźnień w modernizacji wałów p/powodziowych.

4. Niewłaściwe trendy w polityce państwa zmierzające do przetrucania na samorządy nowych zadań bez zapewnienia środków na ich realizację, - niejasne, niejednoznaczne i niedopracowane przepisy prawa stanowione przez organy ustawodawcze – opóźnienia w wydawaniu przepisów wykonawczych do ustaw.

5. Zły stan większości dróg powiatowych i drogi krajowej.



3. MISJA

Obszar gminy wraz z jej mieszkańcami tworzy wspólnotę zwaną samorządem terytorialnym.

Rolą władz samorządu terytorialnego (tj. władz gminnych) jest działanie na rzecz rozwoju swojej wspólnoty samorządowej, czyli bieżące i nieprzerwane zaspokajanie zbiorowych potrzeb ludności w drodze świadczenia usług powszechnie dostępnych, obejmujących poprawę warunków materialnych i bytowych, warunków zdrowotnych, kulturalnych i oświatowych, dla tego też wszystkie działania gminy skierowane są więc na zaspokojenie potrzeb jej mieszkańców.

Strategia określa sens istnienia, wytycza pożądany społecznie kierunek jej rozwoju i wyznacza zadania, wyraża oczekiwania i dążenia do określonego, zmierzającego do idealnego obrazu, wizji gminy. Przesłaniem wszystkich tych dążeń, myślą przewodnią jest misja.

Po konsultacjach społecznych z przedstawicielami gminy misję określono:

**GINA KOSZYCE – TRWAŁY, PROEKOLOGICZNY
ROZWÓJ, NOWOCZESNE SZKOLNICTWO,
KONKURENCYJNE GOSPODARSTWA ROLNE,
SZANSA DLA USŁUG I PRZETWÓRSTWA ROLNEGO**

Gmina ze swoimi mieszkańcami pozostaje otwarta na wszelkie inicjatywy zmierzające do poprawy stopnia jej rozwoju, poprzez inwestycje przyczyniające się do poprawy stanu ekologicznego środowiska w którym żyją, poprawienia standardu życia, oraz w zakresie produkcji i przetwórstwa rolno – spożywczego, handlu i usług które mogły by się przyczynić do jej rozwoju.

Obecna misja stanowi rozwinięcie misji poprzedniej, która brzmiała: „Gmina Koszyce- trwały rozwój: zdrowo żyć, dobrze pracować, dużo zarabiać”.

4. GŁÓWNE ZAŁOŻENIA STRATEGICZNE.

Wiodącym celem strategicznym do którego dążyć będzie przez swe działanie samorząd gminny, jest TRWAŁY ROZWÓJ GMINY KOSZYCE, który kształtują potrzeby człowieka. Dążenie do stworzenia warunków trwałego rozwoju gospodarczego uzależnione będzie od realizacji strategicznych założeń w następujących kierunkach:



A. PRODUKCJA ZDROWEJ ŻYWNOŚCI I PRZETWÓRSTWO ROLNO – SPOŻYWCZE

Gmina Koszyce jest gminą wybitnie rolniczą mającą duży potencjał, jeśli chodzi o nieskażone środowisko. Jest więc idealnym miejscem na produkcję zdrowej żywności, należy więc dążyć do tego, by ukierunkować gospodarkę rolną w gminie na produkcję zdrowej żywności i rozwój przetwórstwa rolno- spożywczego.

Poprzez takie ukierunkowanie otworzy się nowy rynek zbytu produktów rolnych, nastąpi szeroka aktywizacja ze sprzedaży (także eksportowej) co da możliwość współpracy z regionalnymi (krajowymi i zagranicznymi) giełdami towarowymi i rolno ogrodnictwami. Gminny rynek produktów rolnych ożywić może nie tylko oferowana najwyższa ich jakość, ale także możliwość rozwoju wstępnego ich przetwarzania. Stworzy to także, wiele nowych miejsc pracy. W tym celu należy zastosować odpowiednie środki i warunki dla podniesienia aktywizacji lokalnego biznesu i ściągnięcia na teren gminy, prywatnego kapitału, skłonnego do zainwestowania w obrót i przetwórstwo rolno – spożywcze.

B. ROZWÓJ INFRASTRUKTURY WSI,

Dążenie do stworzenia trwałego rozwoju gospodarczego w Gminie Koszyce, określa też poprawa rozwoju infrastruktury. Należy przede wszystkim zwrócić uwagę na podniesienie komfortu usług komunalnych, poprzez podjęcie wszystkich możliwych działań związanych z osiągnięciem najefektywniejszego (tj. sprawnego i optymalnie taniego) modelu usług komunalnych, które już teraz obejmują dziedziny:

- ciepłownictwa,
- wodociągów,
- kanalizacji,
- oczyszczania ścieków,
- eksploatacji wysypiska śmieci
- utrzymania zieleni.

Planuje się również doprowadzić gaz do gminy. Ważną rzeczą jest utrzymanie dróg w odpowiednim stanie, ich modernizacja oraz remonty.

C. ROZWÓJ TURYSTYKI.

Dla zrównoważonego rozwoju oraz poczucia bezpieczeństwa, któremu zagraża nie tylko brak źródeł utrzymania, ale także apokaliptyczna wizja zniszczonego środowiska, konieczna jest aktywność zachowania i poprawy jakości wód, powietrza i gleby.



Usytuowanie gminy na nieskażonym terenie mimo bliskości wielkiej aglomeracji obliguje Gminę Koszyce do tego, aby swój rozwój kształtowała uwzględniając wymogi ochrony środowiska naturalnego.

Ciekawe położenie geograficzne gminy (teren nadwiślański, Płaskowyż Proszowicki, Niecka Nidziańska), korzystny mikroklimat, sieć zabytkowych kościołów, bogata ponad 700 lat historia gminy (w tym także archeologiczna) stwarzają możliwość rozwoju ekoturystyki, bądź turystyki weekend'owej, poprzez użycie odpowiednich działań, należy wypromować teren pod względem turystycznym, w ten sposób, aby wzbudzić w otoczeniu zainteresowanie gminą.

Warto też zainteresować się edukacją ekologiczną. Dotrzeć do organizacji społecznych, młodzieżowych, działających instytucji i pobudzić ich aktywność, zachęcić do podjęcia działań, które mają poprawić stan środowiska oraz stan estetycznego rozwoju gminy. Należy także, stworzyć możliwości dla rozwoju odpowiedniej bazy turystycznej, co da nowe miejsca pracy.

II. POPRAWA WARUNKÓW ŻYCIA SPOŁECZNOŚCI LOKALNEJ KOSZYC (założenia taktyczne).

1. Określenie stanu obecnego.

Nawiązując do MISJI Gminy Koszyce oraz założeń strategicznych zostały wyłonione następujące sfery działania gminy, zmierzające do poprawy warunków życia społeczności lokalnej Koszyc, tzw. obszary kluczowe:

- 1.1. Produkcja rolna.
- 1.2. Infrastruktura.
- 1.3. Opieka społeczna.
- 1.4. Baza oświatowa i zdrowotna, kultura i sport.
- 1.5. Planowanie i zagospodarowanie przestrzenne
- 1.6. Cyfrowy Urząd
- 1.7. Zamówienia publiczne
- 1.8. Bezpieczeństwo publiczne.
- 1.9. Biblioteka.
- 1.10. Promocja gminy.

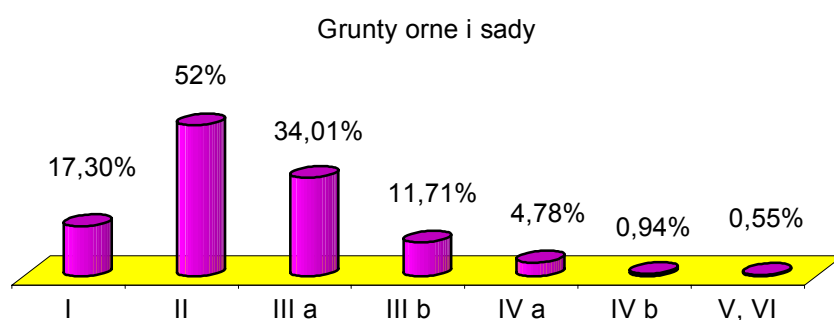


1.1. Produkcja rolna.

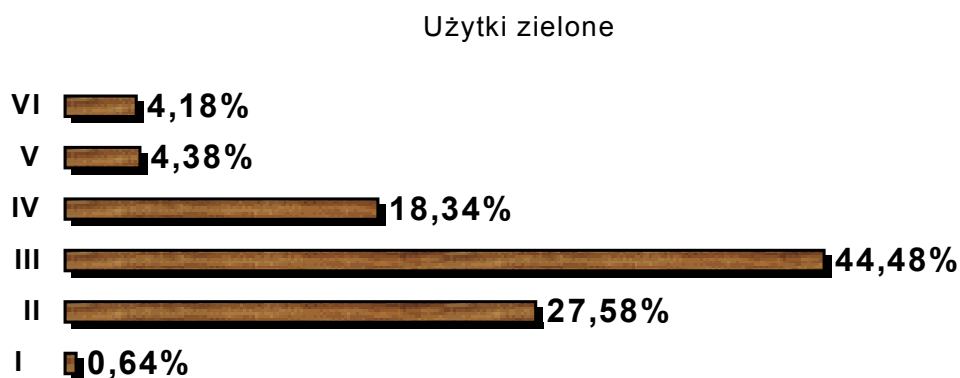
Gmina Koszyce jest gminą typowo rolniczą, z ilości 1218 gospodarstw rolnych zaledwie 68 gospodarstw użytkuje powyżej 10 ha użytków rolnych, 238 użytkuje od 5 – 10 ha, 628 użytkuje od 5-1 ha, 283 do 1 ha.

Średnia powierzchnia gospodarstwa wynosi 4,12 ha.

Podstawowym bogactwem gminy jest nieskażone środowisko naturalne oraz bardzo dobre gleby. Podstawowym bogactwem gminy jest nieskażone środowisko naturalne oraz bardzo dobre gleby. Wskaźnik bonitacji użytków rolnych jest wysoki i przedstawia się następująco:



Rys.11. Wskaźnik bonitacji użytków rolnych w Gminie Koszyce



Rys. 12 . Klasyfikacja gruntów Gminy Koszyce.

Część gruntów ornych mimo dobrej jakości gleb posiada niekorzystne ukształtowanie, utrudniające stosowanie mechanizacji upraw. W rejonie samych Koszyc z uwagi na duże skłony stosowana jest uprawa tarasowa, uniemożliwiająca poszerzenie działek. Niemniej jednak, zarówno właściwości fizyko-chemiczne gleb, jak i lokalny klimat stwarzają możliwości prowadzenia produkcji zdrowej żywności.



Równocześnie nakłada się jednak obowiązek szczególnej ochrony gleb na terenie Gminy Koszyce. Najgroźniejszym elementem skażenia gleb są metale ciężkie, takie jak: kadm, ołów, nikiel, chrom, cynk.

Podwyższoną zawartość ołowiu stwierdza się natomiast w roślinach rosnących wzdłuż drogi krajowej nr 79 o dużym natężeniu ruchu .

Źródła emisji zanieczyszczeń gleb i wód metalami ciężkimi znajduje się w 95% poza granicami gminy. Natomiast na terenie gminy jedynymi emitarami są pojazdy samochodowe i kotłownie węglowe. Z uwagi na szybki wzrost ilości samochodów napędzanych benzyną bezołowiową oraz instalowanie kotłów C.O. olejem opałowym , emisja szkodliwych zanieczyszczeń systematycznie zmniejsza się.

Przemiany systemowe i gospodarcze w ostatnim czasie spowodowały zasadnicze zmiany relacji cenowych środków do produkcji rolnej i płodów rolnych, na niekorzyść tych ostatnich. Dlatego też znacznemu zmniejszeniu uległo zużycie nawozów mineralnych. Nie spotyka się już nadmiernego poziomu nawożenia. Również środki ochrony roślin stają się mniej toksyczne dla środowiska.

W gminie Koszyce, z uwagi na duże różnice wysokości i znaczne nachylenie powierzchni , co najmniej na 25% powierzchni gminy występuje zjawisko erozji wodnej. Szczególnie silne zaznacza się ona w okresie intensywnych opadów. Na terenie gminy najbardziej zagrożone są tereny w obrębie skarpy wiślanej od Jaksic po Witów i od Siedlisk po Przemyków.

1.2. Infrastruktura.

Obszar działania	Aktualny stan
Drogi	<p>Na terenie gminy znajduje się aktualnie 139,3 km dróg publicznych. Wg stanu na dzień 31 grudnia 2003 r. są to: drogi krajowe 15,6 km, drogi wojewódzkie 4,9 km, drogi powiatowe 53,1 km, drogi gminne 65,7 km . Ponadto na terenie gminy jest ok.150 km dróg dojazdowych do gruntów rolnych, które planuje się sukcesywnie przejmować na kategorię dróg gminnych co wiąże się z podniesieniem standardu dróg oraz zapewni łatwiejszy dostęp do środków zewnętrznych. (min. UE)</p> <p>Aktualnie brak jest dróg ruchu zewnętrznego (obwodnic) wokół miejscowości Koszyce, które odciążąłyby ruch przez centrum Koszyc wzmagając tym samym bezpieczeństwo pieszych i zmotoryzowanych – brak korków i przepelnienia na drodze.</p> <p>Zły stan niektórych dróg powiatowych zmusza do podjęcia działań o przekwalifikowania oraz o nieustanne interwencje dotyczące modernizacji tych dróg. Brak chodników zmusza samorząd do podejmowania działań w trybie tzw. inicjatyw samorządowych, co wiąże się z partycypacją w kosztach budowy i pełnieniu roli inwestora. Brak placów postojowych na terenie gminy powoduje, że samochody zatrzymują się na poboczach dróg a samochody należące do firm prowadzących handel obwoźny na połowie jezdni- co stwarza szczególne zagrożenie. Zły stan istniejących przystanków i wiat przystankowych a w szczególności ich brak , stwarza szczególne uciążliwości dla osób starszych i nie zmotoryzowanych.</p>
Telefonizacja	<p>Cała gmina jest objęta siecią telefonii stacjonarnej oraz objęta jest zasięgiem telefonii komórkowej (na terenie gminy znajdują się dwie wieże telefonii komórkowej).</p>
Oświetlenie	<p>W 2003 r. wykonano modernizację oświetlenia ulicznego w gminie, która polegała m.in. na wymianie istniejących opraw na sodowe energooszczędne. Szczegółowy zakres robót obejmował :</p> <ul style="list-style-type: none"> -wymianę istniejących opraw oświetleniowych na energooszczędne oprawy sodowe typu SGS 101/ 70W - 703 szt. opraw, -wymiana istniejących opraw oświetleniowych na energooszczędne oprawy sodowe typu SGS 102/ 100W - 117 szt. opraw, w tym -demontaż i ponowny montaż istniejących opraw sodowych – 22 szt. opraw -zabudowa 72 szt. skrzyń sterowania oświetleniem ulicznym -podwieszenie przewodu AL./AFL 25mm² do sterowania oświetleniem ulicznym na istniejącej linii niskiego napięcia, o długości 4306 mb, -podwieszenie przewodu AsXSn 2 x 25mm² do sterowania oświetleniem ulicznym na istniejącej linii niskiego napięcia, o długości 322 mb,
Wodociągi	<p>Aktualnie w oparciu o dwa ujęcia o łącznej wydajności 38 m³/h, siedem miejscowości jest w całości zwodociągowanych (choć nie</p>

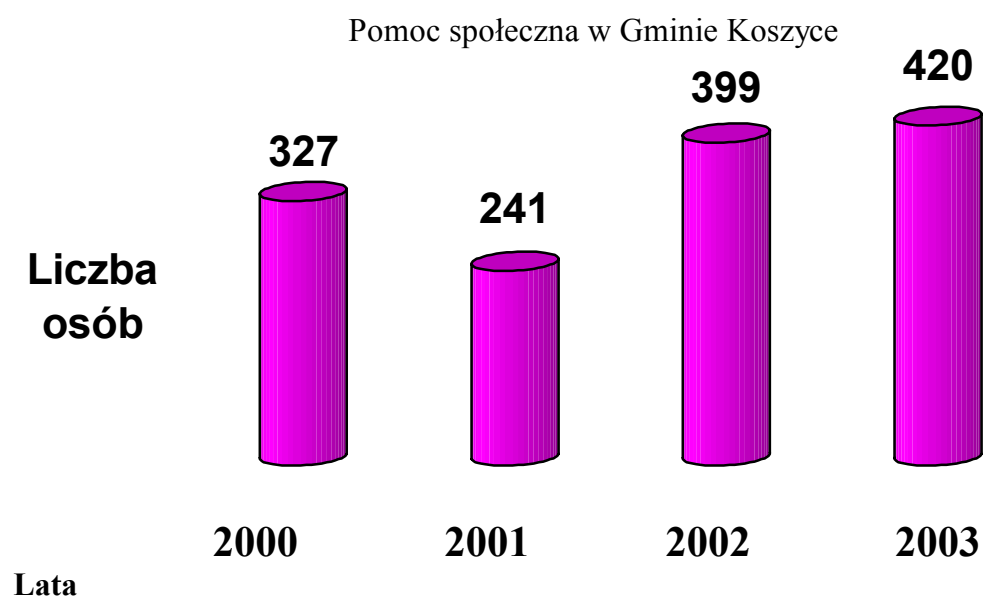
	<p>wszystkie gospodarstwa skorzystały z możliwości przyłączenia), natomiast dwie miejscowości (Morsko i Jaksice) są częściowo zwodociągowane. Obecnie ogółem na terenie gminy jest wybudowane 39,6 km sieci wodociągowej. Dalsze możliwości rozbudowy wodociągów opierają się o perspektywę pozyskania wody z poza terenu Gminy Koszyce w ramach Związku Gmin „NIDA 2000”.</p>
Kanalizacja	<p>W miejscowości Włostowice oddana została do użytku w 1993 roku biologiczna oczyszczalnia ścieków o przepustowość 313 m³/dobę. Obecnie wykorzystywana jest 2/3 swojej wydajności. Wybudowana etapami w latach 1994 – 1997 sieć kanalizacyjna stworzyła możliwość przyłączenia się do kanalizacji w miejscowościach Koszyce, Włostowice, Książnice Małe i częściowo Biskupice. W roku 2000 wybudowano sieć kanalizacyjną dla m. Sokółowice, a w 2001 roku dla m. Witów i m. Łapszów. Ogółem na terenie gminy jest wybudowane 24,2 km sieci kanalizacyjnej. Na pozostałym terenie gospodarka ściekowa regulowana jest nadal przy pomocy szamb, których jakość częstokroć budzi wątpliwości, a ścieki dowożone są taborem asenizacyjnym do oczyszczalni we Włostowicach.</p>
Gospodarka Odpadami	<p>W związku z degradacją środowiska naturalnego oraz w celu podjęcia działań zmierzających do poprawy czystości i porządku – gmina jest członkiem Porozumienia Komunalnego związanego ze wspólną eksploatacją wysypiska śmieci Żębocinie z siedzibą w Proszowicach. Obecnie prowadzi się workową zbiórkę śmieci. Odpady komunalne zbierane są w systemie workowym bez selekcji przez uprawnionego przedsiębiorcę w taki sposób, że z danej miejscowości wywożone są dwa razy w miesiącu. Odpady składowane są na międzygminnym składowisku odpadów w Żębocinie. Raz do roku organizowana jest też akcja sprzątnięcia świata organizowana jest Wśród społeczności brak jest świadomości na temat gospodarki śmieciami.</p>
Gazyfikacja	<p>Na terenie gminy brak jest sieci gazociągu wysokiego i średniego ciśnienia. Gmina Koszyce obok kilkunastu (23) gmin Województwa Małopolskiego i Świętokrzyskiego, należy do Między Gminnego Związku „GAZOCIĄG” z siedzibą w Proszowicach, którego celem jest budowa gazociągu dla zrzeszonych w związku gmin. Zgodnie z wydanymi przez KOGZ TARNÓW warunkami technicznymi dostawa gazu dla naszej gminy nastąpi z gazociągu przesyłkowego Węgrzyce – Dąbrowa Górnicza – Batowice – Proszowice – Kazimierz Wielka – Dobieszewice.</p>



1.3. Opieka społeczna.

Gminny Ośrodek Pomocy Społecznej obejmuje działalnością teren gminy Koszyce. Realizuje zadania zlecone i własne zgodnie z ustawą o pomocy społecznej. Zasiłkobiorcami są osoby niepełnosprawne, bezrobotni, osoby samotne, rodziny patologiczne, wielodzietne, niepełne.

Ilość osób korzystających ze świadczeń Gminnego Ośrodka Pomocy Społecznej, które zostały objęte różnymi formami pomocy (w latach 2000 – 2003r. skorzystało 1387 osób).



Rys. 13. Struktura określająca liczbę osób objętych różnymi formami pomocy społecznej na terenie Gminy Koszyce.

<i>lata</i>	<i>osoby objęte różnymi formami pomocy społecznej</i>	<i>w tym zasiłki stałe, renty socjalne i zasiłki okresowe gwarantowane</i>	<i>inne</i>
2000	327 osób	52 osób - 15,90%	275 osób - 84,10%
2001	241 osób	54 osób - 22,41%	187 osób - 77,59%
2002	399 osób	59 osób - 14,79%	340 osób - 85,21%
2003	420 osób	68 osób - 16,19%	352 osób - 83,81%

Tabela nr 9. Struktura procentowa określająca liczbę osób korzystających z zasiłków obligatoryjnych i innych (zasiłki celowe, zasiłki okresowe, usługi opiekuńcze)



1.4. Baza oświatowa i zdrowotna, kultura i sport.

Obszar działania	Aktualny stan
Oświata	<p>Zadaniem gminy jest realizowanie oczekiwań mieszkańców w zakresie poprawy bazy oświatowej, stale wzbogacanie oferty oświatowej. Na terenie gminy działają następujące placówki:</p> <ul style="list-style-type: none">• Centrum Oświatowe w Koszycach w skład którego wchodzi: (Szkoła Podstawowa, Gimnazjum, Przedszkole Samorządowe)• Szkoła Podstawowa w Książnicach Wielkich• Szkoła podstawowa w Jaksicach <p>Ogółem wychowaniem szkolnym i przedszkolnym objętych jest 824 osoby.</p>
Zdrowie	<p>Na terenie gminy działa 1 Niepubliczny Zakład Opieki Zdrowotnej w Koszycach oraz 2 prywatne gabinety medyczne. Ogólnie na terenie gminy można zasięgnąć porady: internisty, pediatry, ginekologa, stomatologa, chirurga.</p>
Kultura, sport	<p>Na terenie gminy istnieje biblioteka publiczna, remiza OSP oraz następujące obiekty sportowe:</p> <ul style="list-style-type: none">- sala gimnastyczna (były Dom Ludowy)- sala gimnastyczna przy Centrum Oświatowym w Koszycach- boisko sportowe w Koszycach. <p>Oprócz tego w gminie działają: dwie orkiestry dęte, Klub Sportowy „Szreniawa”, KGW, OSP, SKS i Koła Zainteresowań (Łowieckie, Wędkarskie, Hodowców Gołębi). Istnieje także sieć kościołów, stanowiących zabytki, kaplic i krzyży przydrożnych oraz pełna gama zabytków ruchomych zinwentaryzowanych przez parafie, kurhany, tereny pod wykopaliska. Gmina posiada także własną prasę lokalną („Gazeta Koszycka”).</p>

1.5. Planowanie i zagospodarowanie przestrzenne

W związku z obowiązującymi przepisami ustawy z dnia 27 marca 2003 r. o planowaniu i zagospodarowaniu przestrzennym podstawowym aktem prawa miejscowego określającym przeznaczenie terenów oraz sposób ich zagospodarowania i zabudowy jest miejscowy plan zagospodarowania przestrzennego – dokument, uchwalany przez Radę Gminy.

Gmina Koszyce posiadała taki dokument, jednak zgodnie z przepisami cytowanej wyżej ustawy z dniem 1 stycznia 2004 roku utracił on swoją moc. Obecnie Gmina Koszyce jest na etapie



opracowywania planu zagospodarowania przestrzennego dla miejscowości: Koszyce, Sokołowice, Włostowice, który zostanie uchwalony do końca I kwartału 2004r.

W obecnych uwarunkowaniach prawnych istnieje więc możliwość kształtowania polityki przestrzennej na szczeblu gminnym poprzez wydawanie decyzji o warunkach zabudowy bądź wydawaniu decyzji o lokalizacji celu publicznego na podstawie przepisów odrębnych, tzn. ustaw normujących poszczególne dziedziny życia społeczno-gospodarczego.

Gmina Koszyce posiada Studium Uwarunkowań i Kierunków Zagospodarowania Przestrzennego opracowany i przyjęty uchwałą Rady Gminy Koszyce w 2000 roku.

Jest to dokument, który gminy sporządzają obligatoryjnie. Posiada miano aktu polityki przestrzennej, ponieważ określa przede wszystkim lokalne zasady zagospodarowania przestrzennego, koordynuje ustalenia planów miejscowych i promuje gminę na zewnątrz. Jest to filozofia rozwoju przestrzenno-gospodarczego na przyszłość, mogąca zachęcić do inwestowania. Ustalenia studium są wiążące przy sporządzaniu planów miejscowych.

1.6. Cyfrowy Urząd

Na terenie Gminy Koszyce połączenia internetowe mogą być realizowane za pomocą:

Łączy ISDN, Łączy SDI, Połączeń modemowych, Sieci radiowych, Neostrady, Łączy satelitarnych.

Łączy ISDN - to nowoczesna, w pełni cyfrowa usługa telekomunikacyjna. Skrót ISDN znaczy: "cyfrowa sieć z integracją usług" (Integrated Services Digital Network) umożliwiająca podłączenie do jednego łącza cyfrowego wielu różnych urządzeń końcowych (analogowych i cyfrowych). Sieć cyfrowa to doskonała jakość transmisji: perfekcyjna jakość obrazu i dźwięku oraz szybsza transmisja danych. Integracja usług to możliwość realizacji cyfrowych połączeń telefonicznych, faksowych, transmisji danych czy połączeń wideokonferencyjnych realizowanych na jednym dostępie ISDN.

Łączy SDI – to usługa pozwalająca na nieograniczone, Nielimitowane połączenie z siecią Internet, nie ma potrzeby każdorazowego dodzwaniania się. Usługa SDI realizowana jest na tym samym łączu na którym pracuje klasyczna linia telefoniczna.

Połączeń modemowych – połączenia są realizowane za pomocą modemu połączonego z gniazdem telefonicznym

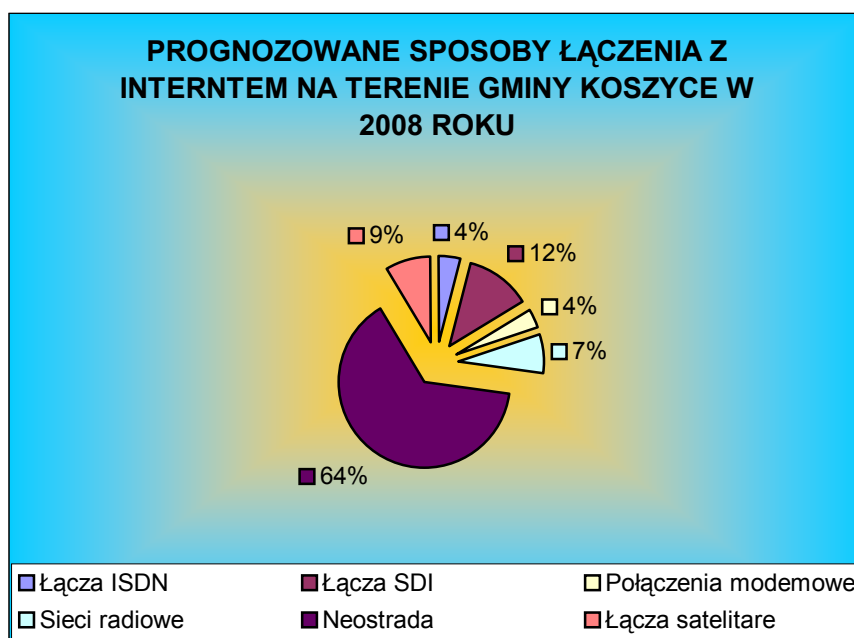
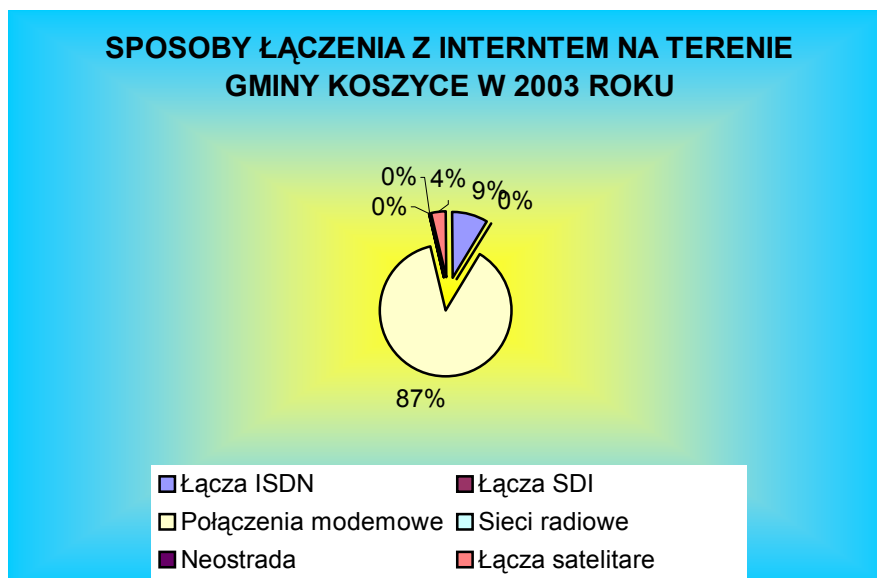
Sieci radiowe – połączenia z siecią odbywają się poprzez antenę odbierającą fale radiowe, umieszczaną najczęściej na dachu budynków mieszkalnych

Neostrada - to szybki i stały dostęp do Internetu, składający się z dwóch podstawowych elementów: szybkiego, szerokopasmowego dostępu do Internetu bazującego na technologii ADSL, oraz miejsca na serwerze na tworzenie własnych witryn internetowych i kont poczty elektronicznej. Usługa wykorzystuje łącze telefoniczne abonenta do zapewnienia stałego, połączenia z Internetem



z prędkością w kierunku do abonenta do 512 kb/s. Dzięki wykorzystaniu technologii ADSL możliwe jest równoczesne korzystanie z telefonu i Internetu.

Łącza satelitarne – to połączenia z siecią poprzez dekodery cyfrowe telewizyjnych sieci komercyjnych.. Poniżej zaprezentowano procentowy udział każdego ze sposobów inicjacji komunikacji internetowej w roku 2003 oraz planowany rozwój infrastruktury teleinformatycznej do roku 2008.



Rys.14. Obecne i prognozowane sposoby łączenia się z internetem na terenie Gminy Koszyce

Dopełnieniem pełni bazy teleinformatycznej, gdy już posiadamy łącze internetowe jest dobrze działająca sieć komputerowa. Dziedzina, która to określa jest topologia sieci, która definiuje budowę



sieci, oraz zastosowanie danego medium transmisyjnego. Ze względu na wybraną topologię stosuje się dany rodzaj złącz oraz urządzeń aktywnych, a w konsekwencji warunkuje maksymalną przepustowość sieci.

Sieci dzielimy na trzy grupy.

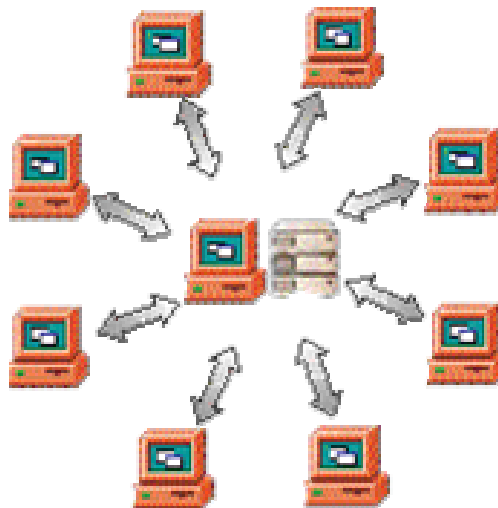
— LAN (ang. Local Area Network) - sieć lokalna; pozwala połączyć urządzenia sieciowe (Komputery, Drukarki, Serwery) znajdujące się w niewielkiej odległości od siebie i współdzielić je między użytkownikami

— MAN (ang. Metropolitan Area Network) - sieć miejska, lub gminna o zasięgu do 60 km od serwera, łącząca komputery w obrębie gminy, powiatu, itp;

— WAN (ang. Wide Aarea Network) - sieć rozległa - obejmuje duże tereny geograficzne, np. Polska - „Pol34”.

Na terenie Gminy Koszyce w roku 2003 istniały 4 sieci LAN. W latach kolejnych planowane jest powstanie kilku następnych sieci komputerowych.

Obok zaprezentowano graficzny schemat istniejącej sieci komputerowej w Centrum Oświatowym w Koszycach.



W roku 2004 Urząd Gminy w Koszycach, aby usprawnić funkcjonowanie, zamierza wprowadzić pakiet oprogramowania Elektronicznego Obiegu Dokumentów. Główną jego zaletą jest możliwość bezpośredniego wpływu na kształtowanie się procesu komunikacji, zarówno wewnątrz organizacji, jak również w obszarze zewnętrznego otoczenia. Podstawą działania oprogramowania jest możliwość archiwizowania oraz tworzenia bazy danych wszystkich dokumentów wpływających do Urzędu Gminy w Koszyce. Poprzez centralny punkt systemu, jakim jest baza danych dokumentów, uprawnieni użytkownicy w sposób zdalny, przy pomocy standardowej przeglądarki internetowej mogą korzystać z możliwości systemu, do których należy zaliczyć:

- elektroniczne rejestrowanie dokumentów
- automatyczne wprowadzanie cyfrowej wersji dokumentów do bazy danych oraz ich katalogowanie



-
- efektywne zarządzanie (sterowanie) obiegiem dokumentów w strukturze całej organizacji poprzez właściwe dysponowanie czasem pracowników oraz przydzielanie im poszczególnych zadań i procesów
 - definiowanie praw dostępu do poszczególnych spraw oraz dokumentów
 - szybki dostęp do potrzebnych informacji, dzięki możliwości automatycznego wyszukiwania dokumentów według zdefiniowanych parametrów
 - umożliwienie pracy na dokumencie wielu pracownikom
 - nieograniczone możliwości dodawania użytkowników do systemu.

Wśród najważniejszych korzyści wynikających z zastosowania Elektronicznego Obiegu Dokumentów należy wymienić:

- redukcja kosztów związanych z obsługą obywatela oraz z bieżącą działalnością organizacji
- podwyższenie jakości obsługi obywatela
- szybkość przepływu informacji w organizacji
- planowanie czasu pracy poszczególnych pracowników
- terminowość oraz sprawność realizowanych zadań
- uporządkowanie procesów biurowych
- pełna kontrola oraz ewidencja realizowanych spraw
- automatyzacja powtarzających się czynności.

Prawdopodobieństwo zaginięcia dokumentów jest zerowe.

Gmina Koszyce posiada swoje strony w Biuletynie Informacji Publicznej. Jest to urzędowy publikator teleinformatyczny, składający się z ujednoczonego systemu stron w sieci informatycznej. BIP został stworzony w celu powszechnego udostępniania informacji publicznej.

Portal BIP ma za zadanie:

- służyć Obywatelom Polski - zapewnić im łatwy dostęp do ważnych informacji publicznych
- udostępnić podmiotom zobowiązanym do tworzenia własnych stron BIP - zbiór informacji, dotyczących Biuletynu Informacji Publicznej oraz sugerowanych rozwiązań praktycznego podejścia do realizacji Ustawy o dostępie do informacji publicznej z dnia 6 września 2001r. (Dz. U. Nr 112, poz. 1198).



Dostęp do informacji publicznych zawartych w Biuletynie jest możliwy poprzez stronę główną Biuletynu, według menu podmiotowego lub przedmiotowego albo poprzez podmiotowe strony Biuletynu.

Aby połączyć się ze stroną internetową Biuletynu Informacji Publicznej Urzędu Gminy Koszyce należy wpisać poniższy adres.

<http://www.wrotamalopolski.pl/JST/Gminy/Gmina+Koszyce/default.htm>

Można też wpisać adres <http://www.wrotamalopolski.pl> i wybierając z menu przedmiotowego pozycję Gminy Małopolski wyszukać Gminę Koszyce.

1.7. Zamówienia publiczne

Zamówienia publiczne w Gminie Koszyce są przeprowadzane wg obowiązującej ustawy z dnia 10 czerwca 1994 r. o zamówieniach publicznych (tj. Dz. U. Nr 72 poz. 664 z 12.06.2002 r., Nr 113 poz. 984 - od 27.10.2002 r., z 2003 Nr 2 poz. 16 - od 25.01.2003 r.). Od 1 maja 2004 roku zacznie obowiązywać nowa ustawa o zamówieniach publicznych, która w pełni została dostosowana do wymogów stawianych przez Komisję Europejską i jest zgodna z procedurami stosowanymi w krajach Unii.

Wolny rynek wewnętrzny Unii Europejskiej wymaga eliminacji barier utrudniających swobodny handel towarami i przepływ operacji gospodarczych, siły roboczej i kapitału. Eliminacja tych barier prowadzi do zwiększenia konkurencji, a w konsekwencji - do obniżenia cen, efektywniejszego działania, innowacji i dalszego wzrostu gospodarczego. Zamówienia publiczne są głównym instrumentem wprowadzania zasad rynkowych do tych instytucji i podmiotów. Procedury zamówień publicznych - określone w dyrektywach UE - mają spowodować przełamanie tendencji do wspierania lokalnego przemysłu lub wybierania dostawców krajowych.

Po przystąpieniu do Unii Europejskiej, Gmina Koszyce musi zacząć stosować, oprócz stosowanych obecnie procedur i zasad, również te zasady, które są przyjęte jako zwyczajowe prawo zamówień publicznych w krajach UE. Zasady te (niżej wymienione) muszą być stosowane na wszystkich etapach postępowania o przydzielenie zamówienia:

- zasada równości lub niedyskryminacji z powodów narodowościowych,
- zasada przejrzystości,
- zasada proporcjonalności.



Dla administracji zamówień publicznych szczególnie istotne są zasady równości i przejrzystości. Zarówno urzędnicy administracji, jak i politycy muszą postępować zgodnie z tymi zasadami oraz z określonymi kryteriami kwalifikacji wykonawców i wyboru oferty

Dyrektywy Unijne posługują się dwoma formami kryteriów:

- kryteriami kwalifikacji wykonawców,
- kryteriami wyboru oferty.

Pojęcie kryteriów kwalifikacji wykonawców oznacza, że zamawiający w pierwszej kolejności opiera selekcję wykonawcy na - przykładowo - zdolnościach finansowych, ekonomicznych i technicznych. Kryteria te odnoszą się wyłącznie do cech charakteryzujących potencjalnych oferentów.

Po przeprowadzeniu analizy, zamawiający dokona wyboru najlepszego oferenta na podstawie:

- wyłącznie najniższej ceny,
- oferty najkorzystniejszej ekonomicznie.

Gdyby najniższa cena była jedynym kryterium wyboru najlepszego oferenta, nie byłoby dalszego problemu. Jeżeli natomiast kryterium wyboru najlepszego oferenta jest największa korzyść ekonomiczna, oferenci informowani są z wyprzedzeniem o wymaganych kryteriach, jak np.: szybkość dostawy, cena, koszty eksploatacyjne, jakość, charakterystyka funkcjonalna i pomoc techniczna. Przypisywanie wartości procentowej każdemu kryterium nie jest w Unii Europejskiej wymagane, ale wszelkie kryteria powinny być wymieniane hierarchicznie w takiej kolejności, w jakiej będą decydowały o wyborze danej oferty.

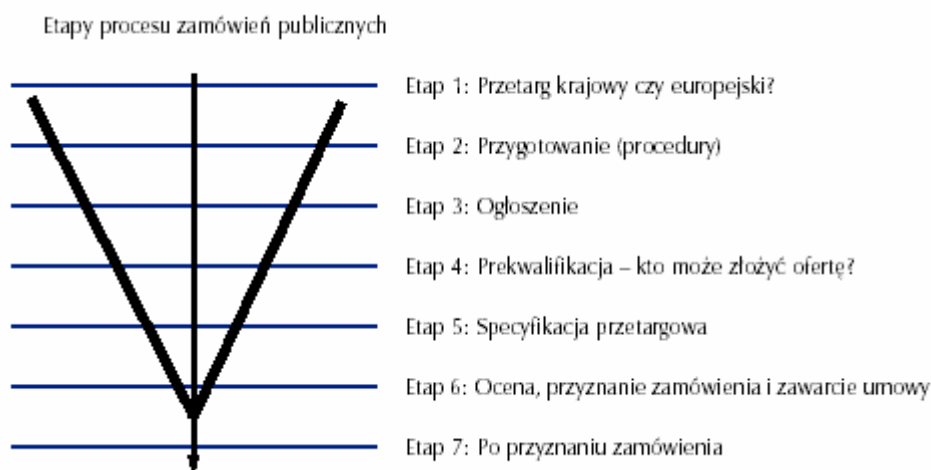
Gmina Koszyce jak również pozostałe Gminy i Powiaty powinny rozważyć uproszczenie organizacji lokalnej i procedur administracyjnych. Ponieważ procedury unijne zwiększają przejrzystość oraz obiektywizm kwalifikacji i wyboru oferenta, ryzyko nadużyć powinno zostać zminimalizowane.

Proces decyzyjny wśród samorządów powinien być mocno zdecentralizowany, zgodnie z lokalnymi wytycznymi, określanymi przez Radę Gminy lub Powiatu. Jeżeli dany wydział nie ma dostatecznego doświadczenia, może poprosić inny wydział o radę lub skorzystać z usług doradców zewnętrznych.



Taki proces decyzyjny, oparty jest na zaufaniu i odpowiedzialności, będzie powodem zadowolenia zamawiającego i oferenta – co będzie się przekładać na zadowolenie społeczeństwa i wzrost potencjału gospodarczego i technicznego rozwijających się gmin i powiatów w Polsce.

Poniżej zaprezentowano schemat procesu zamówienia publicznego, który będzie stosowany m. in. w Gminie Koszyce po integracji Polski z UE.



W wypadku ogłoszeń publikowanych w Dzienniku Urzędowym Unii Europejskiej, stosowanie internetu i specjalnych formularzy jest obowiązkowe. Jeśli chodzi o wymianę informacji między zamawiającymi a oferentami, komunikacja elektroniczna okaże się w najbliższej przyszłości nieunikniona. A zatem polskie samorządy terytorialne – także i Gmina Koszyce - muszą zapewnić odpowiednie osprzętowanie do wykonania tego typu zadań.

Organy publiczne muszą zachowywać nienaruszalność danych oraz poufność przetargów i wszystkich informacji dostarczonych przez oferentów. Jednakże zamawiający powinni być świadomi, że w normalnym trybie oferenci muszą w odpowiednim terminie złożyć podpisane oferty w postaci fizycznej.

Propozycja nowej dyrektywy w sprawie zamówień publicznych zrównuje środki elektroniczne z innymi środkami komunikacji. Ponadto nie wymienia się już przestarzałych technologii, takich jak teleks. Nowa polska ustawa - prawo zamówień publicznych rozszerzy również zakres zamówień elektronicznych, umożliwiając składanie dokumentów, w tym ofert, za pomocą środków elektronicznych. W konsekwencji samorządy terytorialne będą musiały czuwać nad tym procesem zamówień taki sposób, aby zagwarantować nienaruszalność danych oraz poufność przetargów



i wszystkich dostarczonych informacji, a także zapewnić, że zamawiający będzie badał zawartość ofert dopiero po upływie terminu ich składania.

1.8. Bezpieczeństwo publiczne.

Bardzo ważną dziedziną życia mieszkańców jest ich bezpieczeństwo. W ramach jego zwiększenia na terenie gminy działa 9 jednostek Ochotniczej Straży Pożarnej, których działalność opiera się na pomocy społecznej jej członków. Do zadań OSP zalicza się też przede wszystkim branie udziału w akcjach ratowniczych przeprowadzanych w czasie pożarów, zagrożeń ekologicznych, klęsk żywiołowych i zdarzeń losowych.

W celu wzmocnienia bezpieczeństwa przeciwpożarowego i zwalczania skutków powodzi i klęsk żywiołowych w okresie 1999 – 2002 roku podjęto następujące działania:

- powołany został Gminny Komitet Przeciwpowodziowy
- Zespół Reagowania Kryzysowego
- utworzone zostały Formacje Obrony Cywilnej
- przeprowadzone zostało szkolenie – gra decyzyjna, w której uczestniczyły władze wojewódzkie, tj. Małopolski Zarząd Melioracji i Urządzeń Wodnych, Wydział Zarządzania Kryzysowego Urzędu Wojewódzkiego w Krakowie oraz Gminny Komitet Przeciwpowodziowy wraz z Plutonem Przeciwpowodziowym. Szkolenie odbyło się w sali konferencyjnej, a później zajęcia praktyczne na wałach powodziowych
- jednostki OSP zostały wyposażone w : 2 pompy pływające, 1 szlamowkę, o wysokiej wydajności użytkowej, umundurowanie ćwiczebne, węże ssawne i tłoczne, a OSP Koszyce wyposażono w radiostację

W związku ze wzrostem zagrożenia stanu bezpieczeństwa spowodowanego otwarciem się gminy na południe (nowy szlak komunikacyjny poprzez uruchomienie nowo wybudowanego mostu na rz. Wiśle) w 2002 r. otwarto Posterunek Policji w Koszycach.

1.9. Biblioteka.

Każda instytucja formułując w przełomowych momentach funkcjonowania swoje misje, określa przede wszystkim sens swojego istnienia, a więc - cele (po co) i adresatów (dla kogo).

Misją biblioteki są te jej zadania i funkcje jakie powinny być zrealizowane wobec otoczenia. Budując je należy zapytać o potrzeby czytelników i perspektywy działania w zmieniającym się środowisku.

W przypadku biblioteki i bibliotekarza realizowanie misji polega na stałym wypełnianiu zobowiązań



obsługi czytelników zgodnie z ich aktualnymi potrzebami.

Na przestrzeni ostatnich kilku lat biblioteki publiczne podlegają wyraźnym modyfikacjom i zmieniają swoje funkcje i miejsce w życiu publicznym.

Istotne jest, aby mieć tego faktu świadomość i stymulować rozwój biblioteki w precyzyjnie określonym kierunku, w przeciwnym bowiem razie skazujemy biblioteki na stagnację.

Bardzo wyraźnie trzeba podkreślić, że punkt ciężkości zadań bibliotek publicznych przesuwają się na wspieranie użytkowników w uzyskiwaniu informacji tj. w zdobywaniu wiedzy, kształceniu, doskonaleniu się i realizacji zadań zawodowych.

Biblioteka, aby mogła to zadanie wypełniać, musi stać się lokalnym centrum informacji; które oferuje zarówno usługi tradycyjne tj. wypożyczanie prezencyjne (na miejscu - w czytelni) i na zewnątrz książek jak i usługi nowoczesne tj. udostępnianie materiałów audiowizualnych, dostęp do Internetu, oferowanie dokumentów na nośnikach elektronicznych.

Takie są bowiem potrzeby współczesnych użytkowników bibliotek, a zadaniem bibliotekarzy dzięki konsekwentnie realizowanej strategii wspieranej odpowiednimi funduszami jest tym potrzebom sprostać. W gminie Koszyce istnieje Gminna Biblioteka Publiczna zlokalizowana w budynku Urzędu Gminy w Koszycach. Posiada ona woluminów 11.690 z których korzysta 570 czytelników.

Wśród zadań biblioteki na plan pierwszy wysuwa się funkcja informowania:

- a) o zbiorach bibliotecznych i ich treści (propagowanie biblioteki i jej zbiorów)
- b) o piśmiennictwie w ogólności (także źródłach i zasobach elektronicznych)
- c) o metodach i technikach wyszukiwania informacji
- d) o innych placówkach informacyjnych
- e) o środowisku (biblioteka ośrodkiem wiedzy o regionie)

W szerokim rozumieniu o działalności informacyjnej mówimy wówczas, gdy obejmuje ona następujące procesy: gromadzenie informacji, jej przechowywanie, selekcjonowanie, opracowywanie i udostępnianie. Wszystkie te czynności wymagają właściwej organizacji. Dla zorganizowania skutecznej działalności informacyjnej niezbędne są:

- a) odpowiednie warunki lokalowe z funkcjonalnie wyodrębnionymi działami tj.
czytelnia wyposażona w:
 - stale aktualizowany księgozbiór popularnonaukowy,
 - czasopisma,
 - stanowisko komputerowe z dostępem do Internetu i programów multimedialnych (+drukarki, skaner),
 - kserokopiarkę.

Wypożyczalnia dla dorosłych stale uzupełniana o nowości wydawnicze. Wyodrębniony dział dla dzieci i młodzieży.



b) narzędzia pracy czyli warsztat czytelniczy

- książki,
- czasopisma,
- materiały audiowizualne,
- dostęp do Internetu,
- informacja lokalna (tu także europejska, biznesowa itp.)

c) przygotowanie merytoryczne bibliotekarzy realizowane przez:

- kształcenie czytelnicze, udział w szkoleniach, konferencjach, kursach,
- dostęp do czasopism i publikacji fachowych

Najważniejszym obecnie zadaniem stojącym przed naszą biblioteką jest automatyzacja procesów bibliotecznych.

Pierwsze kroki zostały już zrobione - biblioteka posiada dwa komputery. Kolejnym musi być wyposażenie biblioteki w dobry program biblioteczny umożliwiający :

- tworzenie elektronicznej bazy danych,
- rejestrację czytelników i wypożyczeń,
- dostęp do znormalizowanych opisów bibliograficznych,
- opracowywanie nabytków i ubytków,
- tworzenie własnej strony www,
- pracę w systemie on-line.

Automatyzacja bibliotek publicznych ma na celu integrację bibliotecznej informacji elektronicznej na terenie Małopolski. Jest to projekt związany z budową rozległego systemu bibliotecznego, który docelowo byłby w stanie obsłużyć wszystkie biblioteki publiczne w Małopolsce. Jako główne priorytety należy wymienić: dostosowanie oferowanych usług do potrzeb społeczeństwa informacyjnego oraz harmonizację ze standardami obowiązującymi w Unii Europejskiej. W tym ujęciu, misją biblioteki publicznej jest kreowanie społeczeństwa informacyjnego.

Gminna Biblioteka Publiczna w Koszycach zgłosiła chęć uczestnictwa w projekcie " Biblioteka Globalna" - opartym na systemie bibliotecznym Prolib.

Pracę z czytelnikiem oraz inwentaryzację zbiorów bardzo usprawniłoby wprowadzenie kodów kreskowych i czytników.

Rozwój biblioteki w okresie najbliższych to:

- stałe uzupełnianie księgozbioru
- uzupełnienie biblioteki o sprzęt (kserokopiarka, drukarka)
- zakup programu bibliotecznego.



1.10. Promocja gminy.

W zakresie promocji gminy podjęto szereg działań mających na celu prezentację Gminy Koszyce, ukazanie jej walorów turystycznych i możliwości gospodarczych:

1. Wydano uaktualnioną monografię Koszyc przedstawiającą dzieje gminy w latach 1373 – 1994 .
2. Opracowano wspólnie ze Związkiem Heraldyków Polskich w Warszawie Herb i Flagę Gminy, stanowiące jej logo.
3. Wydawana jest „Gazeta Koszycka” , na łamach której czytelnicy informowani są na bieżąco o działalności samorządu i o ważnych wydarzeniach mających miejsce obecnie, jak i w przeszłości.
4. Opracowano i wydano widokówki, prezentujące walory gminy, jej dorobek kulturalny, obiekty sakralne oraz części przedsiębiorstw.
5. Gmina stale uczestniczy w różnego rodzaju wydawnictwach o zasięgu krajowym i międzynarodowym.
6. Samorząd gminny utrzymuje liczne kontakty z mieszkańcami, które odbywają się poprzez zebrania ogólnowiejskie, spotkania konsultacyjne, narady sołtysów, uczestnictwo sołtysów w obradach Sesji Rady Gminy oraz poprzez bieżące informowanie mieszkańców o wszelkich działaniach władz lokalnych przez prasę lokalną.
7. Szczególną formą promocji są wywiady przeprowadzane z Wójtem Gminy oraz przedstawicielami samorządowej władzy lokalnej przez lokalne rozgłośnie radiowe (kielecką, krakowską) oraz dziennikarzy prasowych. Duże znaczenie mają również rozmowy z ludźmi zainteresowanymi rozwojem działalności, różnego rodzaju wyjazdy służbowe oraz spotkania z przedstawicielami władzy , posłami do Sejmu i Senatu.
8. Należy też podkreślić, że gmina promowana jest także przez swą działalność w:
 - Związku Gmin „GAZOCIĄG”
 - Związku Gmin „NIDA 2000”
 - Porozumieniu Gmin w sprawie eksploatacji wysypiska śmieci w Żębocinie na terenie Gminy Proszowiceoraz w Stowarzyszeniach:
 - Klubu Gmin Polskich
 - Stowarzyszeniu Gmin i Powiatów Małopolskich.



2. ŚRODKI REALIZACJI ZADAŃ STRATEGICZNYCH I SPODZIEWANE KRYTERIUM.

Na podstawie istniejących dokumentów planistycznych (istniejący dotychczas: Strategiczny Plan Rozwoju Gminy Koszyce, Wieloletni Plan Inwestycyjny, Studium uwarunkowań i kierunków zagospodarowania przestrzennego) po dokonaniu bilansu mocnych i słabych stron oraz szans i zagrożeń, a także po sformułowaniu misji rozwoju ustalonej dla gminy oraz głównych założeń strategicznych w oparciu o ustalenie stanu aktualnego poszczególnych płaszczyzn działania w tzw. obszarach kluczowych, ustalono listę celów strategicznych.

Cele te zostały opisane poprzez założenia taktyczne, czyli działania określające sposób oraz pomocne przy do ich realizacji środki.

Ustalone zostały także kryteria ich wykonania - wyznaczone zostały efekty jakie mają być widoczne po zrealizowaniu określonych celów.

Taki zapis właściwie określa odpowiedzi na najbardziej istotne dla rozwoju gminy pytania:

„Gdzie obecnie się znajdujemy? Dokąd zmierzamy? Co zamierzamy osiągnąć?”

Przy czym należy podkreślić fakt, że większość z tych celów w sposób istotny przenika i wręcz stanowi spójność myślową z celami i założeniami strategii Województwa Małopolskiego. Dla porównania stopnia ich zgodności w części z załącznikami przedstawiono takie zestawienie tabelaryczne⁸

Podobnie jak w przypadku diagnozy cele strategiczne przedstawione zostały zgodnie z wyznaczonymi obszarami kluczowymi:

- 2.1. *Produkcja rolna.*
- 2.2. *Infrastruktura.*
- 2.3. *Opieka społeczna.*
- 2.4. *Baza oświatowa i zdrowotna, kultura i sport.*
- 2.5. *Planowanie i zagospodarowanie przestrzenne*
- 2.6. *Cyfrowy Urząd*
- 2.7. *Zamówienia publiczne*
- 2.8. *Bezpieczeństwo publiczne.*
- 2.9. *Biblioteka.*
- 2.10. *Promocja gminy.*

⁸ Patrz: załączniki – tabela nr zgodność strategii Gminy Koszyce ze Strategią Województwa Małopolskiego

2.1. Produkcja rolna.

Cel strategiczny	Założenia taktyczne (środki i sposób realizacji)	Kryterium wykonania (efekty)
Kreowanie polityki rolnej	<p>1. <i>Inspirowanie gospodarstw rolnych do maksymalizacji produkcji określonego rodzaju, ograniczenie ilości kierunków produkcji w gospodarstwie do 1 lub 2.</i></p> <p>2. <i>Poszerzenie możliwości uzyskiwania dodatkowych dochodów przez gospodarstwa rolne z dodatkowej pracy na rzecz rolnictwa: w formie świadczeń usług specjalistycznych sprzętem w innych gospodarstwach, poprzez otwarcie nowych punktów usługowych przy wsparciu preferencyjnych kredytów (zdrowa żywność), tworzenie gospodarstw agroturystycznych.</i></p> <p>3. <i>Zwiększenie konkurencyjności gospodarstw rolnych na rynku regionalnym, giełdowym poprzez: tworzenie przy udziale specjalistów ODR grup producenckich, produkujących odpowiedni asortyment produktów rolnych, organizacja gospodarstw ekologicznych produkujących zdrową żywność przy udziale specjalistów z ODR.</i></p>	<p>1. <i>Stale obniżenie kosztów produkcji poprzez ograniczenie ilości niezbędnego sprzętu mechanicznego i maksymalizacji jego wykorzystania, minimalizacja strat.</i></p> <p>2. <i>Poprawa stopnia przedsiębiorczości gospodarstw rolnych.</i></p> <p>3. <i>Możliwość uzyskania odpowiednio dużej masy towarowej o ujednoczonych standardach, by w ten sposób być partnerem do umowy z dużym wiarygodnym odbiorcą (hipermarkety, zakłady przemysłowe).</i></p>
Ochrona czystości gleb	<p>1. <i>Upowszechnienie okresowych badań zawartości w makro i mikro elementów w glebie (wyniki podawane są wraz z zaleceniami nawozowymi).</i></p> <p>2. <i>Inspirowanie i upowszechnianie rolniczej prasy fachowej, zwiększenie ilości szkoleń rolniczych (w zakresie techniki stosowania środków ochrony roślin, zasad bezpieczeństwa prowadzenia oprysków).</i></p> <p>3. <i>Nasilanie kontroli w zakresie sposobu utylizacji ścieków, zapobiegające wylewaniu ich na pola lub łąki i mobilizowanie mieszkańców do dowozu ich do oczyszczalni ścieków.</i></p>	<p>1. <i>Zapobieganie błędom w nawożeniu a równocześnie poprawienie efektywności ekonomicznej przy ich przestrzeganiu.</i></p> <p>2. <i>Zmniejszenie zanieczyszczeń gleb.</i></p>
Zapobieganie erozji gleb	<p>1. <i>Zalesienie gruntów ornych o największych spadkach (trudne lub niemożliwe do ciągnikowej uprawy).</i></p> <p>2. <i>Zainspirowanie rolników do reaktywowania Gminnej Spółki Wodnej.</i></p> <p>3. <i>Kontynuowanie prowadzenia planowych i systemowych zabiegów konserwacji rowów melioracyjnych.</i></p>	<p>1. <i>Powiązanie z systemem korzeniowym wierzchniej warstwy gleby podłożem i zahamowanie erozji wodnej.</i></p> <p>2. <i>Poprawa mikroklimatu (przeciwdziałanie erozji wietrznej).</i></p> <p>3. <i>Stworzenie „ostoi” dla dzikich ptaków i zwierząt.</i></p>

2.2. Infrastruktura.

Cel strategiczny	Założenia taktyczne (środki i sposób realizacji)	Kryterium wykonania (efekty)
<p>Usprawnienie systemu komunikacji wewnątrz gminnej oraz połączeń zewnętrznych</p>	<ol style="list-style-type: none"> 1. Sporządzenie inwentaryzacji dróg, prowadzenie ewidencji drogowej zgodnie z obowiązującymi przepisami 2. Uaktualnianie w/w wg potrzeb wieloletniego planu inwestycyjnego (priorytety) 3. Opracowanie planu poszerzenia placów postojowych i parkingowych na terenie Koszyc. 4. Podejmowanie zadań w trybie IS- inicjatyw samorządowych (szczególnie przy budowie chodników) 5. Przekwalifikowanie dróg do wyższych kategorii (np. przekwalifikowanie drogi powiatowej Proszowice-Koszycy do rangi drogi wojewódzkiej) 6. Budowa obwodnicy Koszyc <ol style="list-style-type: none"> a) obwodnica drogi wojewódzkiej nr. 768 w m. Sokolowice b) obwodnica drogi krajowej nr. 79 od m. Witów 7. Lobbing na rzecz: <ul style="list-style-type: none"> - Budowa obwodnicy wokół Koszyc i od mostu w m. Sokolowice - Przekwalifikowanie drogi powiatowej Koszycy-Proszowice na drogę wojewódzką 8. Modernizacja ciągu drogowego Koszycy-Słomniki-Skała-Olkusz 9. Wykonywanie chodników przy głównych drogach powiatowych. 10. Budowa zatok i przystanków autobusowych przy wiodących drogach. 11. Budowa placów postojowych dla handlu obwoźnego. 12. Pozyskiwanie środków zewnętrznych na realizację powyższych założeń z zakresu drogownictwa min. z: środki przedakcesyjne w ramach Sapard, środki UE, FOGR, Biuro ds. usuwania skutków powodzi, EFRWP i realizacja zadań zgodnie z przyjętym Wieloletnim Planem Inwestycyjnym. 	<ol style="list-style-type: none"> 1. Podniesienie standardu drogi. 2. Zapewnienie integralności dróg. 3. Poprawa życia mieszkańców wsi. 4. Tworzenie miejsc pracy. 5. Poprawa bezpieczeństwa ruchu drogowego. 6. Poprawa lokalnej sieci komunikacyjnej. 7. Uatrakcyjnienie obszaru objętego inwestycją.
<p>Zapewnienie zorganizowania optymalnego stanu oświetlenia ulicznego</p>	<ol style="list-style-type: none"> 1. Dalsza rozbudowa sieci oświetlenia ulicznego (m.in. przysiółek Skalka w Przemyskowie) 2. Ustawa Prawo energetyczne nakłada na Gminy obowiązek opracowania założeń do planu zaopatrzenia w ciepło, energię elektryczną i paliwa gazowe. Dokument taki planuje się opracować do końca 2004 r. dla części gminy. 	<p>Poprawa stanu oświetlenia ulicznego w gminie</p>

Zdrowa woda dla każdego	Zapewnienie dostawy odpowiedniej ilości wody dla potrzeb gminy	<p>1. Uczestnictwo Gminy Koszyce w pracach związku Międzygminnego NIDA 2000 – wspólna budowa stacji uzdatniania w Starym Korczynie i rurociągu tranzytowego do Siedlisk</p> <p>2. Budowa wodociągowego rurociągu tranzytowego z Siedlisk do Łapszowa</p>	Pozyskanie wody czystej ekologicznie zdatnej do spożycia
	Stworzenie pierścieniowego systemu zaopatrzenia	<p>1. Rozbudowa sieci wodociągowej rozprowadzającej w miejscowościach:</p> <ul style="list-style-type: none"> a) Łapszów, Książnice Małe, Biskupice b) Przemków, Piotrowice, Malkowice, Siedliska c) Jaksice, Dolany d) Jankowice <p>2. Wymiana rurociągu z azbestu we Włostowicach</p>	
Stale zmniejszenie emisji szkodliwych gazów i pyłów do atmosfery	<p>1. Prowadzenie działalności edukacyjno-popularyzatorskiej na rzecz zamiany kotłowni węglowych na olejowe, gazowe, bądź kotłownie wykorzystujące biomasę</p> <p>2. Konsekwentne dążenie do doprowadzenia gazociągu do Gminy Koszyce</p>	<p>1. Poprawa stanu czystości atmosfery</p> <p>2. Zaopatrzenie gminy w możliwość korzystania z gazu ziemnego</p>	

<p>Optymalizacja systemu odbioru ścieków komunalnych i przemysłowych</p>	<p>1. Budowa systemu kanalizacji sanitarnej ze zrzutem do oczyszczalni we Włostowicach w miejscowościach :</p> <ul style="list-style-type: none"> - Książnice Wielkie, Zagaje, Modrzany - Biskupice, Jaksice, Dolany, Morsko <p>2. Budowa mechaniczno-biologicznej oczyszczalni ścieków w Piotrowicach</p> <p>3. Budowa systemu kanalizacji sanitarnej (ze zrzutem ścieków do oczyszczalni w Piotrowicach) w miejscowościach:</p> <ul style="list-style-type: none"> - Piotrowice, Przemków, - Siedliska, Malkowice - Rachwałowice, Filipowice <p>4. Rozważenie możliwości rozbudowy sieci kanalizacji w m. Jankowice poprzez włączenie do istniejącej sieci w Prokocicach , gm. Bejsce</p>	<p>1. Poprawa czystości istniejących wód pod względem bakteriologicznym,</p> <p>2. Poprawa stanu czystości gleb</p> <p>3. Poprawa stanu gospodarki ściekowej.</p>
<p>Racjonalna gospodarka odpadami stałymi</p>	<p>1. Opracowanie gminnego planu gospodarki odpadami i ochrony środowiska (zostanie opracowany do 30.06.2004r.)</p> <p>2. Prowadzenie działalności edukacyjno – informacyjnej wśród młodzieży i starszych</p> <p>3. Organizowanie akcji sprzątania gminy kilka razy w roku</p> <p>4. Pozyskiwanie funduszy na gospodarkę odpadami</p> <p>5. Wprowadzenie segregacji odpadów</p> <p>6. Uczestnictwo w modernizacji składowiska odpadów w Żębocinie</p> <p>7. Likwidacja pozostałej części dzikich wysypisk śmieci zlokalizowanych w przydrożnych rowach</p>	<p>Podniesienie stanu czystości gminy.</p>

2.3. Opieka społeczna.

Cel strategiczny	Założenia taktyczne (środki i sposób realizacji)	Kryterium wykonania (efekty)
<p><i>Zapobieganie zjawisku regresu społecznego poprzez dążenie do pełnej integracji , oraz uczestnictwa osób grup i społeczności w życiu społecznym.</i></p>	<p><i>Prowadzenie pacy socjalnej polegającej na wzmacnianiu ludzkich umiejętności w rozwiązywaniu problemów i pokonywanie trudności , dostarczanie informacji oraz kontaktowanie ludzi z systemami zaradczymi ,wzmacnianie efektywność by wesprzeć uczestnictwo społeczności w życiu społecznym</i></p>	<p><i>Przewyciężenie sytuacji kryzysowej</i></p>
<p><i>Usprawnienie działań pomocy społecznej</i></p>	<ol style="list-style-type: none"> <i>1. Doskonalenie kwalifikacji pracowników -ciągłe zdobywanie wiedzy .</i> <i>2.Zapewnienie opieki i pomocy osobom samotnym, starszym, bezdomnym, dotkniętym chorobą alkoholową (stały kontakt ,usługi opiekuńcze , zaopatrzenie w ciepłą odzież, zapewnienie gorącego posiłku w okresie zimowym).</i> <i>3. Realizowanie pomocy dla osób niepełnosprawnych , wymagających specjalnej ochrony.</i> <i>4. Pozyskiwanie środków poprzez uczestnictwo w programach rządowych.</i> <i>5.Rozwiązywanie trudnych problemów osób bezrobotnych,</i> <i>6.Utworzenie dziennego środowiskowego domu pomocy.</i> 	<p><i>Jakość świadczonych usług, usamodzielnianie bezrobotnych, udzielanie wsparcia materialnego przez świadczenie usług na rzecz społeczeństwa (zatrudnianie ich do robót publicznych, prac infrastrukturalnych)</i></p>

2.4. Planowanie i zagospodarowanie przestrzenne

Cel strategiczny: <i>Dążenie do ochrony i kształtowania współczesnego krajobrazu kulturowego jak również ładu przestrzennego poprzez: kształtowanie współczesnej zabudowy zgodnie z tradycją ale z uwzględnieniem wzrostu standardów życia, pracy i wypoczynku mieszkańców, twórcza kontynuacja tradycji oraz ochronę cennego krajobrazu otwartego przed dewastacją i zabudową a także zachowanie i ochronę oraz właściwą ekspozycję zespołów i obiektów zabytkowych, zwłaszcza najcenniejszych na terenie gminy zespołów kościelnych</i>			
		Założenia taktyczne	Kryterium wykonania (efekty)
W zakresie:	sposób realizacji		
kształtowania zasad rozwoju układów przestrzennych i zabudowy	<ol style="list-style-type: none"> 1. rozwój układów urbanistycznych na zasadzie kontynuacji, uzupełnień, przy dążeniu do zakazu rozpraszania zabudowy 2. rozszerzenie terenów mieszkaniowych poza obszar zwartej zabudowy miejscowości w pierwszej kolejności na tereny już silnie obciążone zabudową rozproszoną oraz rezygnacja z wprowadzenia nowej i utrwalania istniejącej zabudowy w terenach otwartych 3. rozważenie zachęcenia developerów do zagospodarowania wolnych terenów pod budownictwo mieszkaniowe 4. ograniczanie rozwoju terenów budowlanych liniowo wzdłuż ciągów komunikacyjnych, głównie dróg wyższych ranga w celu umożliwienia ich rozbudowy i modernizacji 5. rezygnacja z wprowadzenia nowej oraz utrwalania istniejącej zabudowy na terenach zagrożonych powodzią i osuwiskami 6. zapewnienie integracji działalności turystycznej i rekreacyjnej z celem ochrony przyrody i życiem gospodarczym (tworzenie bazy noclegowej i urządzeń rekreacyjno-sportowych typu pola kempingowe, namiotowe, wypożyczalnie rowerów, stadniny koni) 7. wyposażenie obszaru w urządzenia turystyczne związane ze spędzeniem wolnego czasu, takie jak: ścieżki rowerowe koroną wałów nadwiślańskich oraz w rejonach proponowanych do zagospodarowania turystycznego, ścieżki spacerowe, urządzone punkty widokowe, urządzone miejsca do gier i zabaw, ogródki dziecięce, 8. stworzenie i organizacja Parku Rozrywki i Kultury w Koszycach 9. rozważenie możliwości przywrócenia Koszycom praw miejskich 		<ol style="list-style-type: none"> 1. dążenie do harmonijnego ukształtowania przestrzeni w powiązaniu z rozwojem gospodarki, transportu i sieci osadniczej 2. poprawa ładu przestrzennego oraz zapewnienie integracji działalności turystycznej i rekreacyjnej z celem przyrody i życiem społecznym

<p>układów przestrzennych</p>	<p>1. rozwój nowych układów przestrzennych na zasadzie kontynuacji i uzupełnień, dążąc do zapobiegania rozpraszania zabudowy - rozważenie możliwości opracowania planów szczegółowych zagospodarowania przestrzennego dla poszczególnych wsi</p> <p>3. podnoszenie poziomu sanitarnego wsi (w pierwszym rzędzie dotyczy to uporządkowania gospodarki ściekowej i odpadami, zapewnienie czystości i porządku)</p> <p>3. dbałość o estetykę (odpowiednie formy architektoniczne, kształtowanie zieleni, kształtowanie przestrzeni publicznych), dążenie do zwiększenia atrakcyjności centrów wsi poprzez dbałość o zabudowę, chodniki, oświetlenie, małą architekturę, zieleń</p>	<p>1. pozyskanie atrakcyjnych przestrzeni publicznych w centrach wsi (wokół obiektów użyteczności publicznych i handlowych) w których toczy się życie na wsi i które decydują o postrzeganiu wsi przez przyjezdnych – stanowią jej wizytówkę</p> <p>2. wzrost estetyzacji otoczenia</p>
<p>kształtowania krajobrazu otwartego</p>	<p>1. zintegrowanie działań dla zapewnienia ochrony prawnej unikatowych i wybitnych walorów przyrodniczych i krajobrazowych w tym ochrona rzek z ich otoczeniem oraz innych ciągów obszarowych mających znaczenie dla zachowania różnorodności biologicznej obejmuje działania: ochrona naturalnych siedlisk, stanowisk chronionych gatunków roślin i zwierząt, wykorzystanie inwentaryzacji przyrodniczych w planach zagospodarowania przestrzennego</p> <p>2. rozważenie wykorzystania Wisły jako trasy do lokalnego transportu rzeczno- np. o charakterze rekreacyjno-turystycznym np. na trasie Kraków-Sandomierz oraz dążenie do stabilizacji rz. Nidzicy od mostu w Piotrowicach aż po jej ujście do Wisły</p> <p>3. dążenie do ograniczenia zabudowy krajobrazu otwartego poprzez możliwe dopuszczenie jedynie budowy sieci i elementów standardowych sieci i elementów infrastruktury technicznej, poprzedzanie ich budowy studiami krajobrazowymi, a w przypadku istniejących elementów infrastruktury technicznej, np. osłona zielenią</p> <p>4. rozważenie możliwości wybudowania zbiornika retencyjnego na rz. Szreniawie z możliwością wykorzystania rekreacyjnego</p>	<p>1. ochrona przed zabudową terenów otwartych, zwłaszcza tych o wysokich walorach naturalnych i krajobrazowych</p> <p>2. odnowa walorów i wartości przyrodniczych obszarów chronionych oraz zachowanie i uwidocznienie istniejących wartości estetyczno-widokowych związanych z rzeźbą terenu oraz jego naturalnym i kulturowym pięknem (unikalny, charakterystyczny krajobraz i rzeźba terenu, korzystny mikroklimat, tereny objęte obszarem Chronionego Krajobrazu Koszycko-Opatowieckiego oraz Chronionego Obszaru Krajobrazu Doliny Wisły, gmina położona jest także wzdłuż międzynarodowego tunelu ekologicznego rzeki Wisły)</p> <p>3. zachowanie czytelnych historycznych układów przestrzennych, sieci drożnej, rzecznej, zieleni, zwłaszcza wysokiej charakteru, skali i formy zabudowy oraz dominant zabudowy</p>

<p>architektury</p>	<p>1.nawiązywanie w nowej architekturze do lokalnych wzorów i materiałów, szacowanie regionalnego krajobrazu kulturowego</p> <p>2.zachowanie reliktyw zabytkowej zabudowy zagrodowej i mieszkalnej (np. historyczny układ urbanistyczny Rynku w Koszycach) stanowiący niedoceniony wzór dla nowej zabudowy oraz właściwe zagospodarowanie obiektów zabytkowych na cele mieszkalne, turystyczne i inne nie powodujące utraty walorów kulturowych i cech zabytkowych, stworzenie zachęt dla właścicieli i inwestorów zainteresowanych odnową i zagospodarowaniem obiektów</p> <p>3.ciągłe podnoszenie jakości przestrzeni Rynku poprzez dbałość o zabudowę, chodniki, oświetlenie, zielen, małą architekturę – zorganizowanie przystani czy zajezdni komunikacji autobusowej oraz małych prywatnych przewoźników</p> <p>4.zachowanie i konserwacja zabytkowych zespołów kościelnych, zespołów dworsko-parkowych , świadczących o wielowiekowej historii gminy, a także ze względu na swoje położenie i otoczenie starodrzewem, pełniących rolę dominant krajobrazowych</p> <p>5.ochrona przydrożnych kapliczek i krzyży wpisanych nieodłącznie w krajobraz wsi polskiej, a także otaczającej je zieleni – stworzenie sieci inwentaryzacyjnej tych obiektów</p> <p>6.promocja zabytków w gminie poprzez stworzenie szlaku kulturowego przez zabytki, co pozwoli na poznanie dziedzictwa kulturowego gminy i stanowić będzie atrakcję turystyczną – oznaczenie obiektów zabytkowych</p>	<p>1. kształtowanie współczesnej zabudowy zgodnie z tradycją na tym terenie (układ, forma, skala) świadcząca o tożsamości tego obszaru, wyróżniających go spośród innych regionów</p> <p>2. zapewnienie obiektom zabytkowym właściwej ekspozycji poprzez właściwe kształtowanie ich otoczenia, ochronę osi widokowej</p> <p>3. chronienie dziedzictwa kulturowego, kształtowanie harmonijnego krajobrazu poprzez wykorzystanie walorów środowiska kulturowego i podniesienia atrakcyjności obszarów poprzez uwzględnienie ustaleń konserwatorskich i dostosowanie nowej architektury do tradycji i charakteru historycznych obiektów</p>
<p>archeologii</p>	<p>1. zakaz przekształceń bądź użytkowania stanowisk archeologicznych w sposób prowadzący do zniszczenia ich wartości naukowej bądź kulturowej</p>	<p>1. ochrona stanowisk archeologicznych stanowiących świadectwo obecności człowieka na tych terenach już od czasów prehistorycznych i stanowiących cenne źródło wiedzy</p>

2.5. Baza oświatowa i zdrowotna, kultura i sport

Cel strategiczny	Założenia taktyczne (środki i sposób realizacji)	Kryteria wykonania (efekty)
<p>Stały rozwój bazy oświatowej</p>	<p>1. Racjonalizacja sieci szkolnej, rozszerzenie oferty edukacyjnej o placówkę ponadgimnazjalną.</p> <p>2. Poprawa warunków i podniesienie jakości szkolnictwa w gminie, poprzez wyposażenie placówek w pomoce dydaktyczne, pracownie do nauki języków obcych, sale sportowe, boiska przyszkolne.</p> <p>3. Dążenie do osiągnięcia standardów europejskich poprzez:</p> <ul style="list-style-type: none"> - Zapewnienie powszechnego dostępu do technologii informacyjno-komunikacyjnych - Zachęcanie wszystkich do nauki dwóch lub, gdzie jest to możliwe, większej liczby języków obcych oraz uświadamianie znaczenia nauki języków w każdym wieku. - Rozbudzanie motywacji do kontynuowania nauki języków na późniejszym etapie życia. - Nawiązywanie partnerskich kontaktów ze szkołami Europy Zachodniej: wyjazdy wakacyjne. <p>4. Inspirowanie ekologicznej działalności organizacji młodzieżowych mających w statucie prace nad kształtowaniem osobowości (ZHP, Szkolne Koła Zainteresowań, Liga Ochrony Przyrody.</p> <p>5. Uczestnictwo w programach pomocowych Unii Europejskiej.</p> <p>6. Kształcenie ustawiczne kadry pedagogicznej.</p> <p>7. Podjęcie próby zorganizowanie zespołu artystycznego przy Centrum Oświatowym w Koszycach.</p>	<ul style="list-style-type: none"> - podniesienie poziomu edukacji społeczeństwa gminnego, wyrównanie szans edukacyjnych młodzieży gminy do potencjalnych możliwości młodzieży miast, - poprawa stanu lokalowego oraz technicznego bazy oświatowej, - wzrost edukacji środowiskowej (wrażliwość ekologiczna, kształtowanie właściwego stosunku człowieka do przyrody gospodarowania jej zasobami), - przyjęcie przez samorząd funkcji inspirującej oraz wytwarzanie w środowisku nowego wizerunku szkoły. - równanie do standardów europejskich, integracja ze wspólnotą europejską.

<p>Poprawa bazy zdrowotnej</p>	<ol style="list-style-type: none"> 1. Kompleksowe działanie w zakresie wspierania promocji zdrowego stylu życia (placówki oświatowe, instytucje kultury fizycznej, rekreacji i wypoczynku) 2. Poprawa stanu technicznego placówki zdrowotnej. Remont kapitalny budynku Ośrodka Zdrowia w Koszycach 3. Stwarzanie sprzyjających warunków dla rozwoju usług medycznych, w tym także sieci prywatnych gabinetów prywatnych 4. Przeciwdziałanie patologiom społecznym – alkoholizm, narkomania, przemoc poprzez wprowadzanie programów edukacyjnych dla szkół. 	<p>Podniesienie poziomu usług medycznych</p>
<p>Organizowanie odpowiednich form kultury oraz sportu</p>	<ol style="list-style-type: none"> 1. Wykorzystanie kontaktów między gminnych w zakresie uczestnictwa w różnego rodzaju konkursach, turniejach, wystawach, przeglądach. 2. Rozwój bazy sportowo rekreacyjnej. <ul style="list-style-type: none"> • budowa krytej pływalni wraz z zapleczem do odnowy biologicznej i rehabilitacji. • modernizacja i rozbudowa istniejących obiektów sportowych przy boisku KS „Szreniawa” (szatnie, ogrodzenie boiska, oświetlenie obiektu). • budowa placów zabaw dla dzieci. 3. Wspieranie inicjatyw i form lokalnej kultury (organizacje rolnicze i Ochotnicze Staże Pożarne, twórcy ludowi i nieprofesjonalni, orkiestry dęte) oraz kultury fizycznej (klub sportowy „Szreniawa”, uczniowskie kluby sportowe). 4. Organizacja zawodów pożarniczych. 5. Inspirowanie działalności organizacji społecznych, w propagowaniu problematyki ekologicznej, wdrażaniu małej ekologii do gospodarstw domowych. 6. Wspomaganie inicjatyw mających na celu ochronę dóbr kultury materialnej (zabytków sakralnych, kapliczek i figurek, architektury drewnianej, młynów wodnych) i niematerialnej - (zwyczaje, obrzędy, regionalne potrawy, tradycja) 7. Wspieranie istniejących kół zainteresowań. 7. Włączenie do działalności kulturalnej młodzieży szkolnej i pozaszkolnej, nauczycieli, instytucji, mieszkańców. 8. Wykorzystanie walorów przyrodniczych i krajobrazowych w tworzeniu miejsc do rekreacji i aktywnego wypoczynku, organizacja szlaków turystycznych, ścieżek rowerowych i ścieżek edukacyjnych. 	<ul style="list-style-type: none"> - Zwiększenie możliwości oraz warunków do rekreacji i spędzania wolnego czasu - nabywanie kulturalnego sposobu bycia, - umiejętność korzystania z dorobku kultury - podnoszenie poziomu edukacji ekologicznej, wytwarzanie zdrowego stylu życia - zachowanie dla przyszłych pokoleń dziedzictwa kultury materialnej i niematerialnej. - umiejętne korzystanie z walorów przyrodniczych, krajobrazowych oraz dziedzictwa kulturalnego i historycznego.

**2.6. Cyfrowy Urząd**

Cel strategiczny	Założenia taktyczne (środki i sposób realizacji)	Kryterium wykonania (efekty)
<i>Dążenie do wprowadzenia optymalnych możliwości dotyczących załatwiania spraw urzędowych poprzez rozwój technologii informacyjnej</i>	<i>1. Wprowadzenie działań i procedur związanych z Cyfrowym Urzędem 2. Uaktualnianie strony gminy w Biuletynie Informacji Publicznej</i>	<i>1. Możliwość załatwienia spraw urzędowych przez internet oraz możliwość pozyskania bieżących informacji o zawansowaniu toczącej się sprawy 2. Darmowy i bieżący dostęp do wszelkich materiałów informacyjnych dotyczących funkcjonowania gminy 3. Organizowanie kursów komputerowych i szkoleń z zakresu informatyki</i>

2.7. Zamówienia publiczne

Cel strategiczny	Założenia taktyczne (środki i sposób realizacji)	Kryterium wykonania (efekty)
<i>Optymalne wykorzystanie środków publicznych poprzez prawidłowe prowadzenie przepisów dotyczących zamówień publicznych</i>	<i>1. Stosowanie zasad: równości, przejrzystości, uczciwej konkurencji podczas działań związanych z prowadzeniem procedury przetargowej 2. Maksymalizacja pozyskiwania środków z zewnątrz, na realizację działań inwestycyjnych</i>	<i>Wykorzystywanie środków publicznych w sposób racjonalny i sprawiedliwy zgodnie z obowiązującymi przepisami</i>

**2.8. Bezpieczeństwo publiczne**

Cel strategiczny	Założenia taktyczne (środki i sposób realizacji)	Kryterium wykonania (efekty)
Poprawa stanu bezpieczeństwa publicznego	<ol style="list-style-type: none">1. <i>Utworzenie płaszczyzn współpracy i zaangażowania sił OC w zakresie bezpieczeństwa publicznego.</i>2. <i>Prowadzenie działalności mającej na celu zapobieganie pożarom.</i>3. <i>Dodatkowe wyposażenie w sprzęt jednostek Straży Pożarnej.</i>4. <i>Opracowanie programu współpracy Policji ze społeczeństwem i samorządami lokalnymi (gmina, powiat) zwiększającego bezpieczeństwo w gminie.</i>	<i>Poprawa bezpieczeństwa publicznego w gminie.</i>

2.9. Biblioteka.

Cel strategiczny	Założenia taktyczne (środki i sposób realizacji)	Kryterium wykonania (efekty)
Optymalne wykorzystanie zasobów biblioteki	<ol style="list-style-type: none">1. <i>Zautomatyzowanie bazy danych dotyczących zasobów biblioteki,</i>2. <i>Stale uzupełnianie księgozbioru</i>3. <i>Możliwość korzystania z zasobów biblioteki na miejscu (czytelnia) i na zewnątrz</i>4. <i>Możliwość korzystania z zasobów multimedialnych (bezpośredni dostęp do internetu)</i>5. <i>Tworzenie własnych stron internetowych</i>6. <i>Kumulowanie informacji o regionie</i>	<i>Wykorzystanie biblioteki jako lokalnego centrum informacji pomocnego w zdobywaniu wiedzy, kształceniu i doskonaleniu się mieszkańców gminy</i>

2.10. Promocja gminy.

Cel strategiczny	Założenia taktyczne(środki i sposób realizacji)	Kryterium wykonania (efekty)
<p>Promowanie gminy</p>	<ol style="list-style-type: none"> 1.Promowanie gminy poprzez stałe uczestnictwo w wydawnictwach o zasięgu krajowym i międzynarodowym, poprzez drukowanie tam materiałów informacyjnych o gminie. 2.Promocja gminy poprzez udział w różnego rodzaju stowarzyszeniach i związkach, klubach biznesu. 3.Wykorzystanie środków masowego przekazu do prezentacji osiągnięć i walorów turystycznych gminy, głównie prasy lokalnej, lokalnych rozgłośni radiowych oraz lokalnych stacji TVP 4.Reprezentowanie gminy przez współpracę samorządu gminnego i powiatowego z politykami, agendami rządowymi i legislacyjnymi w celu tworzenia sprzyjających warunków dla funkcjonowania gminy. 5.Stała prezentacja gminy przez Internet na stronie www.koszyce.gmina.pl 6.Opracowywanie i wydawanie prospektów, folderów prezentujących dorobek gminy oraz widokówek. 7.Kontynuacja wydawania czasopisma lokalnego „Gazety Koszyckiej” 8.Cykliczne organizowanie imprezy promocyjnej o charakterze kulturalnym pod nazwą „Dni Koszyc” 9.Zebranie materiałów do albumu gmina Koszyce w fotografii i wydanie go. 10.Uczestnictwo w branżowych targach i prezentacjach promujących możliwość inwestowania w rolniczą i nierolniczą działalność gospodarczą. 11.Promocja zasobów środowiska naturalnego, dziedzictwa kulturalnego i historycznego, stanowisk i miejsc archeologicznych poprzez organizację wystaw fotograficznych i plenerów malarskich. 12.Aranżowanie specjalnych wydarzeń, konferencji prasowych, wystaw, jubileuszy i innych efektownych imprez związanych z działalnością gminy, które mogą zainteresować wybrane grupy społeczne oraz środki masowego przekazu. 	<ol style="list-style-type: none"> 1.Wykształtowanie image gminy jako środka ośrodka wiarygodnego i jedyne go w swoim rodzaju, przedstawienie gminy na zewnątrz jako region skuteczny pod kątem swoich możliwości, 2.Skupianie na gminę uwagi inwestorów krajowych i zagranicznych, wpływając pozytywnie na ich decyzje inwestycyjne, 3.Wzrost mobilizacji mieszkańców gminy czyniąc z nich zaangażowanych reprezentantów, reklamujących swoją gminę, 4.Przekonywać decydentów politycznych o znaczeniu gminy, 5.Budzić zaciekawienie gminą , stworzyć przekonanie że dany ośrodek jest pożądanym obiektem inwestycyjnym i zdobywać dzięki temu kapitał potrzebny do jego modernizacji.



III. WDRAŻANIE ZAŁOŻEŃ I KONTROLA EFEKTÓW.

Uaktualnienie dotychczasowego planu strategicznego rozwoju Gminy Koszyce, stanowi konsekwentne ukierunkowanie działalności gminy. Jasno określa zadania oraz wyznacza metody ich wykonania. Pozwala na dostrzeżenie problemów, zanim powstaną i zanim rozwiązywanie ich stanie się zbyt trudne. Ułatwia określenie okazji ryzykownych od okazji pewnych oraz pozwala na dokonanie odpowiedniego wyboru między nimi. Zminimalizuje szansę popełnienia błędów i natknięcia się na niemiłe niespodzianki, gdyż cele, zadania i strategia działania jest starannie rozważona.

Planowanie strategiczne jest procesem analitycznym i decyzyjnym, stąd też nie kończy się z chwilą opracowania konkretnego planu strategicznego działania. Plan wdraża się przez szczegółowe działania, służące do wykonania określonych celów i założeń. Stopień wykonania zależy od kontroli czyli porównania informacji o tym, co rzeczywiście nastąpiło w trakcie wdrażania z opracowanym planem.

Jeżeli nastąpi rozbieżność między zdarzeniami rzeczywistymi a przewidywanymi mogą być potrzebne działania dostosowawcze, takie jak:

- zmiana działań w taki sposób, by ich wyniki zbliżyły się do przewidywanych w planie;
- analiza i ewentualnie rewizja planu;

ponowna ocena instrumentów kontroli, aby upewnić się o ich stosowności do planu i jego celów.

Finalnym ale także chyba najtrudniejszym efektem prac nad realizacją strategii jest określenie w konkretnych terminach przedstawionych powyżej głównych celów i zadań oraz ustalenia sposobów ich realizacji. Tworzy się przez to podstawowe, długookresowe ramy dla działania, które częściowo dla Gminy Koszyce zostały już wyznaczone poprzez opracowanie (na bazie dotychczasowej strategii) Wieloletniego Planu Inwestycyjnego, przedstawia już konkretną listę wybranych zagadnień inwestycyjnych, zatwierdzonych do realizacji w pewnym określonym harmonogramie czasu.

Wobec naturalnej zmienności uwarunkowań rozwoju, nie ma bardziej niezawodnej metody kształtowania rzeczywistości, jak ciągle monitorowanie jej zmian oraz współzależne z nim diagnozowanie, prognozowanie i planowanie przekształceń, jako podstawy strategicznego zarządzania. Tylko w ten sposób strategie mogą stać się skutecznym narzędziem zarządzania, spełniać swoją rolę w kształtowaniu rozwoju, zgodnie z celami długookresowymi tworząc logiczny i proces równoważenia rozwoju. Takie właśnie działanie skłoniło Gminę Koszyce do uaktualnienia zadań w strategii.

Także w tej uaktualnionej strategii ustalone zostają ramy bieżącego monitoringu wdrażania zakładanych dążeń.

Obecny Strategiczny Plan Rozwoju Gminy Koszyce został opracowany na przełomie 2002/2003 roku. Sposób wdrażania założeń taktycznych i celów strategicznych, zakres odpowiedzialności, czas wykonania poszczególnych zadań przedstawia tabela 10.

Tabela 10. Plan zadań strategicznych.

Cel działania		Harmonogram działania w okresie 2004 – 2013	Źródła finansowania	Sojusznicy
I. Wdrożenie uaktualnionego strategicznego planu rozwoju gminy		<i>Działanie ciągle</i>	<i>Budżet gminy, powiatu, województwa, środki strukturalne inne środki z zewnątrz</i>	<i>Władze Powiatu, Województwa Małopolskiego</i>
II. Wprowadzenie zadań do budżetu		<i>Działanie cykliczne, okresowe</i>		
1. Kreowanie właściwej polityki rolnej.		<i>Działanie ciągle</i>	<i>Budżet Gminy, Fundusze</i>	<i>ODR, ARiMR</i>
2. Ochrona czystości gleb		<i>Działanie ciągle</i>	<i>Budżet Gminy</i>	<i>Mieszkańcy gminy</i>
3. Zapobieganie erozji gleb		<i>Działanie ciągle</i>	<i>Budżet Gminy, Fundusze po powodziowe</i>	
4. Usprawnienie systemu komunikacji wewnątrz gminnej oraz połączeń zewnętrznych		<i>Działanie ciągle</i>	<i>Budżet Gminy, Fundusze po powodziowe, fundusze strukturalne</i>	<i>Zarząd Dróg Wojewódzkich, Zarząd Dróg Powiatowych, Generalna Dyrekcja Dróg, mieszkańcy gminy</i>
5. Zapewnienie zorganizowania optymalnego stanu oświetlenia		<i>Działanie ciągle</i>	<i>Budżet gminy</i>	
6. Zdrowa woda dla każdego	6a. Zapewnienie dostawy odpowiedniej ilości wody dla potrzeb gminy	<i>Działanie okresowe, ciągle</i>	<i>Budżet Gminy, Fundusze strukturalne</i>	<i>Związek Międzygminny „Nida 2000”, mieszkańcy gminy</i>
	6b. Stworzenie pierścieniowego systemu zaopatrzenia			
7. Stałe zmniejszenie emisji szkodliwych gazów i pyłów do atmosfery		<i>Działanie okresowe, ciągle</i>	<i>Budżet Gminy, środki prywatne</i>	<i>Związek Międzygminny „GAZO-CIĄG”, Mieszkańcy gminy</i>
8. Optymalizacja systemu odbioru ścieków komunalnych i przemysłowych		<i>Działanie okresowe, ciągle</i>	<i>WFOŚ, Budżet Gminy, środki strukturalne, środki prywatne</i>	<i>Mieszkańcy gminy</i>
9. Racjonalna gospodarka odpadami stałymi		<i>Działanie okresowe, ciągle</i>	<i>Budżet Gminy, środki prywatne</i>	<i>Związek Międzygminny Żębocin</i>

10. Zapobieganie zjawisku regresu społecznego poprzez dążenie do pełnej integracji oraz uczestnictwa osób grup i społeczności w życiu społecznym	<i>Działanie ciągle</i>	<i>Budżet Gminy, GOPS</i>	.
11. Usprawnienie działań pomocy społecznej	<i>Działanie ciągle</i>	<i>Budżet Gminy GOPS</i>	
12. Dążenie do ochrony i kształtowania współczesnego krajobrazu kulturowego jak również ład przestrzennego	<i>Działanie ciągle</i>	<i>Budżet Gminy</i>	
13. Stały rozwój bazy oświatowej	<i>Działanie ciągle</i>	<i>Budżet Gminy</i>	<i>Kuratorium Oświaty, placówki szkolne</i>
14. Poprawa bazy zdrowotnej	<i>Działanie ciągle</i>	<i>Budżet Gminy</i>	<i>Niepubliczny Ośrodek Zdrowia</i>
15. Organizowanie odpowiednich form kultury oraz sportu	<i>Działanie ciągle</i>	<i>Budżet Gminy</i>	<i>Powiat, sąsiednie Gminy, Szkoły</i>
16. Dążenie do wprowadzenia optymalnych możliwości dotyczących załatwiania spraw urzędowych poprzez rozwój technologii informacyjnej	<i>Działanie ciągle</i>	<i>Budżet Gminy</i>	
17. Optymalne wykorzystanie środków publicznych poprzez prawidłowe prowadzenie przepisów dotyczących zamówień publicznych	<i>Działanie ciągle</i>	<i>Budżet Gminy</i>	
18. Poprawa stanu bezpieczeństwa publicznego	<i>Działanie ciągle</i>		<i>Policja, OSP</i>
19. Optymalne wykorzystanie zasobów biblioteki	<i>Działanie ciągle</i>	<i>Budżet Gminy</i>	
20. Promowanie Gminy Koszyce	<i>Działanie ciągle</i>	<i>Budżet Gminy, Dotacje, sponsoring</i>	<i>Powiat, podmioty gospodarcze z terenu Gminy.</i>

**SPIS TREŚCI:**

<i>Wstęp</i>	1
Wprowadzenie	2
I. DIAGNOZA PROSPEKTYWNA	3
1. OGÓLNA CHARAKTERYSTYKA GMINY KOSZYCE	3
1.1. <i>Położenie Gminy Koszyce</i>	3
1.2. <i>Ludność Gminy Koszyce</i>	6
1.3. <i>Struktura organizacyjna samorządu lokalnego gminy</i>	8
1.4. <i>Dochody Gminy Koszyce</i>	14
2. CZYNNIKI DETERMINUJĄCE MOŻLIWOŚCI DZIAŁANIA SAMORZĄDU LOKALNEGO GMINY	18
2.1. <i>Analiza otoczenia</i>	18
2.2. <i>Analiza uwarunkowań lokalnych (słabe i mocne strony Gminy Koszyce) oraz uwarunkowań zewnętrznych (szanse i zagrożenia Gminy Koszyce)</i>	21
3. MISJA	26
4. GŁÓWNE CELE STRATEGICZNE	26
II. POPRAWA WARUNKÓW ŻYCIA SPOŁECZNOŚCI LOKALNEJ KOSZYC (założenia taktyczne)	28
1. OKREŚLENIE STANU OBECNEGO	28
1.1. <i>Produkcja rolna</i>	29
1.2. <i>Infrastruktura</i>	31
1.3. <i>Opieka społeczna</i>	33
1.4. <i>Baza oświatowa i zdrowotna, kultura i sport</i>	34
1.5. <i>Planowanie i zagospodarowanie przestrzenne</i>	34
1.6. <i>Cyfrowy Urząd</i>	35
1.7. <i>Zamówienia publiczne</i>	39
1.8. <i>Bezpieczeństwo publiczne</i>	42
1.9. <i>Biblioteka</i>	42
1.10. <i>Promocja gminy</i>	45
4. ŚRODKI REALIZACJI ZADAŃ STRATEGICZNYCH I SPODZIEWANE EFEKTY-	46
2.1. <i>Produkcja rolna</i>	47
2.2. <i>Infrastruktura</i>	49
2.3. <i>Opieka społeczna</i>	52
2.4. <i>Planowanie i zagospodarowanie przestrzenne</i>	53
2.5. <i>Baza oświatowa i zdrowotna, kultura i sport</i>	56
2.6. <i>Cyfrowy Urząd</i>	58
2.7. <i>Zamówienia publiczne</i>	58
2.8. <i>Bezpieczeństwo publiczne</i>	59
2.9. <i>Biblioteka</i>	59
3.0. <i>Promocja gminy</i>	60
III. WDROŻENIE ZAŁOŻEŃ I KONTROLA EFEKTÓW	61
Spis treści	64
Spis rysunków.	65
ZAŁĄCZNIKI	66
WYKAZY	67
TABELY	73
MAPY	82
 Bibliografia.	

Spis rysunków:

Rys. 1 . Łączna powierzchnia użytków rolnych w Gminie Koszyce	str.4
Rys. 2 . Powierzchnia użytków rolnych w Gminie Koszyce według poszczególnych klas gruntów	str.4
Rys. 3 . Struktura liczby mieszkańców w poszczególnych sołectwach Gminy Koszyce	str.6
Rys. 4. Poziom wykształcenia w Gminie Koszyce	str.7
Rys. 5. Struktura organizacyjna Rady Gminy Koszyce	str.9
Rys. 6. Graficzny schemat struktury organizacyjnej Urzędu Gminy w Koszycach	str.13
Rys.7. Dochody Gminy Koszyce z 2002 roku	str.14
Rys. 8. Struktura finansowania najważniejszych inwestycji realizowanych w latach 2000-2002 w Gminie Koszyce.	Str.15
Rys. 9. Wskaźnik procentowy wydatków budżetowych 1994 – 2002r.	Str.16
Rys.10. Powiązania lokalne Gminy Koszyce	Str.18
Rys.10. Wskaźnik bonitacji użytków rolnych w Gminie Koszyce	Str.29
Rys.11 . Klasyfikacja gruntów Gminy Koszyce.	Str.29
Rys.12. Struktura określająca liczbę osób objętych różnymi formami pomocy społecznej na terenie Gminy Koszyce.	Str.33
Rys.13. Obecne i prognozowane sposoby łączenia się z internetem na terenie Gminy Koszyce	Str.36
Rys.14. Etapy procesu zamówień publicznych	Str.41



ZAŁĄCZNIKI:

Wykazy

Tabele

Mapy



WYKAZY:

Spis wykazów:

1. *Zadania zrealizowane w oparciu o Strategiczny Plan Rozwoju Gminy Koszyce w okresie 1999 – 2003* *Str.86*
2. *Nieruchomości stanowiące własność Gminy Koszyce* *Str.70*
3. *Wykaz klas gruntów ornych, sadów i użytków zielonych na terenie Gminy Koszyce* *Str.72.*

**Wykaz nr 1. Zadania zrealizowane w oparciu o Strategiczny Plan Rozwoju Gminy Koszyce w okresie 1999 – 2003**

CEL DZIAŁANIA	HARMONOGRAM DZIAŁANIA 1999 - 2003
<i>Wprowadzenie zadań do budżetu gminy oraz wdrożenie zadań ze strategii</i>	<i>1. Uchwalono Studium uwarunkowań i kierunków zagospodarowania przestrzennego Gminy Koszyce (2000 rok) 2. Uchwalono Wieloletni Plan Inwestycyjny (2003 rok)</i>
<i>Kreowanie właściwej polityki rolnej.</i>	<i>1. Zorganizowano cykle szkoleń dotyczące możliwości pozyskiwania środków z Unii Europejskiej (2000 – 2003 rok)</i>
<i>Ochrona czystości gleb</i>	<i>1. Zorganizowano cykle badań makro i mikroelementów w glebie (1999 – 2003 rok) 2. Przeprowadzono cykle kontroli w zakresie sposobu utylizacji ścieków (2000 – 2003 rok)</i>
<i>Modernizacja i remonty dróg gminnych</i>	<i>1. Wybudowano most na rz. Wiśle w m. Sokolowice i Górka wraz z drogami dojazdowymi (2002 rok) 2. Wykonano studium wykonalności dla przebudowy drogi wojewódzkiej nr 768 relacji Koszyce – Szczurowa (2001 rok) 3. Wykonano remont i modernizacji dróg gminnych : w 1999 roku: - Łapszów przez wieś - dł. 500 m - Koszyce os. Płn. - dł. 500m - Sokolowice Stara Wieś - dł. 650 m - Jaksice Parcela Górna – dł. 544 m - Włostowice do łąk - dł. 300 m - Sokolowice do wału – dł. 450 m - Piotrowice k/Halika – dł. 200 m - Witów do hydrofornii – dł. 120 m - Witów Obory - dł. 500 m w 2000 roku: - Piotrowice Kijańskie – dł. 615 m - Biskupice – Zysławice – dł. 1 500 m - Przemyków przez wieś – dł. 692 m - Przemyków Siedliska – dł. 846 m - Koszyce ul. Mazowiecka – dł. 103 m - Koszyce ul. Krucza – dł. 126 m - Koszyce ul. Krótka – dł. 78 m - Koszyce ul. Wspólna – dł. 81 m - Przemyków – Las – dł. 446 m - Witów – Parcela Górna – dł. 620 m w 2001 roku: - Morsko do wału – dł. 480 m - Piotrowice k/ Wyrzykowskiego – dł. 749 m - Koszyce ul. Czysta – dł. 94 m - Witów – Dalanów – dł. 585 m - Przemyków k/ Miski– dł. 1117 m w 2002 roku: - Malkowice – Siedliska dł. 1360 m - Włostowice za Gądkiem – dł. 353 m - Książnice Małe – Zysławice – dł. 1215 m - Biskupice III Parcela – dł. 200 m w 2003 roku : - Książnice Wielkie k/ mleczarni – dł. 1100 m - Jankowice – Łapszów – dł. 1290 m - Witów k/ kościoła – dł. 865 m - chodniki w Sokolowicach – dł. 1121 m</i>



<i>Telekomunikacja</i>	<i>Dokonano kompleksowej telefonizacji gminy poprzez budowę stacjonarnej sieci telekomunikacyjnej oraz budowę dwóch stacji telefonii cyfrowej (2001- 2002 rok)</i>
<i>Dalsze zwodociagowanie</i>	<i>W ramach działań w Związku Międzygminnym „NIDA 2000” opracowano dokumentację techniczną wraz z pozyskaniem pozwoleń na budowę w celu sprowadzenia wody na teren Gminy Koszyce ze Starego Korczyna (woj. świętokrzyskie) (1999 – 2003 rok)</i>
<i>Poprawa stopnia kanalizacji</i>	<i>Wybudowano sieć kanalizacyjną w miejscowościach: - Sokołowice (2000 r.), - Witów (2001 r.) - Łapszów (2001 r.)</i>
<i>Racjonalna gospodarka odpadami</i>	<i>Wprowadzono system workowej zbiórki śmieci z wywozem na zorganizowane wysypisko śmieci w Żębocinie (1999 – 2003 rok)</i>
<i>Poprawa utrzymania zieleni</i>	<i>Wykonano modernizację Rynku w Koszycach przywracającą mu historyczną funkcję w ramach Kontraktu Województwa Małopolskiego wraz z aranżacją zieleni (2001 rok)</i>
<i>Poprawa stanu bezpieczeństwa publicznego</i>	<i>Otwarto Posterunek Policji w Koszycach (2001 rok)</i>
<i>Poprawa bazy oświatowej</i>	<i>1.Dokonano racjonalizacji sieci szkolnej (powstanie Centrum Oświatowego w Koszycach) 2.Dokonano poprawa bazy lokalowej: - zagospodarowanie terenów zielonych wokół budynku SP w Koszycach (2000 r.) - remont dachu na budynku SP w Książnicach Wielkich (2000 rok) - modernizacja i remont kapitalny budynku SP w Książnicach Wielkich (2002 rok), - modernizacja budynku Przedszkola w Koszycach</i>
<i>Poprawa bazy zdrowotnej</i>	<i>1.Utworzony został Niepubliczny Zakład Opieki Zdrowotnej w Koszycach 2. Wydzielono pomieszczenia w zmodernizowanym budynku Przedszkola na potrzeby gabinetu stomatologicznego</i>
<i>Organizowanie odpowiednich form kultury oraz sportu</i>	<i>1.Zmodernizowano bazę sportową 2.Awans drużyny piłkarskiej do V Ligi 3.Współorganizowano zawody strażackie</i>
<i>Promocja Gminy</i>	<i>1.Organizowano cykliczne coroczne imprezy Dni Koszyc 2.Organizowano niedzielne letnie koncerty na Rynku w Koszycach 3.Wydano II edycję Monografii Gminy Koszyce 4.Rozbudowano stronę internetową gminy</i>



Wykaz nr 2. Nieruchomości stanowiące własność Gminy Koszyce

Lp.	Miejscowość	Nr działki	Powierzchnia w ha	Lokalizacja
1.	Łapszów	109/1	0,1800	OSP
		Ogółem:	0,1800	
2.	Jaksice	305/1	0,9500	Szkoła
		212	1,2400	Działka szkolna
		213	1,4600	Była baza SKR
		Ogółem:	3,6500	
3.	Włostowice	13/1	0,0100	Przepompownia
		13/2	0,1200	Przepompownia
		41/5	0,5581	Blok po byłym SKR
		41/2	0,9456	Baza SKR
		41/4		
		41/6		
			1,8300	Oczyszczalnia
		42/9	0,5200	Użytkuje GS
		42/10		
		135/3	0,0800	
		135/4	0,1200	
		42/4	0,0700	
		42/5	0,0600	
		44/7	0,0900	
		801/7	0,0900	Świetlica
793	0,2500	Działka rolna		
Ogółem:	4,7437			
4.	Koszyce	544	0,2212	Rynek
		556/3	0,1067	Teren obok byłej rzeźni
		561/3	1,3000	Teren zieleni (park)
		562	0,1255	Sala gimnastyczna
		578	0,2043	Nowa remiza
		493	0,0852	Teren obok Urzędu Gminy
		793	0,1594	Działka pod budynkiem Urzędu Gminy
		740/4	2,1160	Boisko sportowe
		749/1	1,0079	Plac targowy
		797	0,2654	Przedszkole
		798	1,7580	Nowa szkoła
		792/17	0,8102	Teren obok bloku
		792/18	0,1621	Blok Spółdzielni Mieszkaniowej
		821	0,5448	Drogi na os. „Północ”
		822		
		801	0,2924	Budynek Ośrodka Zdrowia
		579	0,4421	Budynek po byłym „tytoniarzu”
		Ogółem:	9,6011	
5.	Witów	225/1	0,2600	Stacja uzdatniania wody
		13/3	0,4100	Przepompownia



		66/1 53/5 158/1	0,0300	Przepompownia	
		Ogółem:	0,7000		
6.	Morsko	257/2	0,1500	Budynek świetlicy	
		Ogółem:	0,1500		
7.	Przemysłów	174	0,7100	Szkoła	
		153	0,2800	Dom Kultury	
		173/1	0,0600	Sklep GS	
		173/2	0,5600	OSP	
		274/2 174/3 274/4	2,4200	Teren po byłej bazie SKR	
		278	0,0733	Magazyn przeciwpowodziowy	
		279	0,9000	Były ośrodek zdrowia	
		Ogółem:	5,3033		
8.	Książnice Wielkie	270	0,2800	OSP	
		271	0,2800		
		269	0,4000		
		272	0,1300		
		946/4	0,1400		Budynek po byłej Gromadzkiej Radzie Narodowej
		1129	0,1300		Była mleczarnia (przekazana w użytkowanie wieczyste)
		113	0,1600		Sklep GS
		19/4	0,2000		Stacja uzdatniania wody
		807/20	1,1400		Szkoła
		933	0,5900		Działka szkolna
		Ogółem:	3,4500		
9.	Rachwałowice	200	0,3800	OSP	
		Ogółem:	0,3800		
10.	Książnice Małe	132/1	0,1000	OSP	
		102/2	0,0100	Teren pod wodociąg	
		Ogółem:	0,1100		
11.	Modrzany	121/1 119/2 136/1 135/2 98/2	0,1900	Teren pod wodociąg	
		Ogółem:	0,1900		
12.	Zagaje	74/2	0,1400	Teren pod wodociąg	
		136	0,0400	OSP	
		Ogółem:	0,1800		
13.	Filipowice	251	0,2500	Świetlica	
		Ogółem:	0,2500		
14.	Siedliska - Malkowice	69	0,9700	Szkoła	
		Ogółem:	0,9700		
15.	Jankowice	214	0,0800	Świetlica	
		Ogółem:	0,0800		



16.	Piotrowice	374	0,5600	OSP
		Ogółem:	0,5600	
17.	Sokołowice	580/2	0,0971	Działki obok drogi dojazdowej do mostu
		612/3	0,1324	
		577/2	0,0387	
		578/2	0,0818	
		Ogółem:	0,3500	

Wykaz nr 3 .Wykaz klas gruntów ornych, sadów i użytków zielonych na terenie Gminy Koszyce.

Miejscowość	Grunty orne wg klas						Razem grunty
	I	II	III	IV	V	VI	
Biskupice	19,3	53,6	23,3	2,9	0,1	0,8	100
Dolany	22,6	35,7	38,0	3,2	0,2	0,3	100
Filipowice	0,7	17,3	69,7	12,3	0,0	0,0	100
Jaksice	20,1	24,6	39,4	12,5	2,4	1,0	100
Jankowice	9,6	90,2	0,2	0,0	0,0	0,0	100
Koszyce	10,6	22,9	51,5	13,3	1,6	0,1	100
Książnice M	15,6	46,5	33,1	4,2	0,6	0,0	100
Książnice W	11,7	31,6	47,8	47,8	8,2	0,7	100
Łapszów	2,6	39,7	54,8	2,6	0,3	0,0	100
Malkowice	16,7	65,6	16,6	1,1	0,0	0,0	100
Modrzany	25,8	39,7	24,6	9,0	0,9	0,0	100
Morsko	25,3	46,6	15,3	7,2	3,5	2,1	100
Piotrowice	12,7	26,5	43,4	15,5	1,9	0,0	100
Przemysłów	20,6	19,4	53,8	4,8	0,8	0,6	100
Rachwałowice	7,0	19,3	68,0	5,1	0,6	0,0	100
Siedliska	2,0	10,3	63,6	15,9	4,5	3,7	100
Sokołowice	25,2	33,7	30,9	6,7	2,4	1,0	100
Witów	9,5	30,3	40,5	12,7	1,4	5,6	100
Włostowice	15,0	31,7	48,6	4,3	0,0	0,4	100
Zagaje	22,0	31,5	43,5	3,0	0,0	0,0	100



TABELE

Spis tabel:

<i>1.Ludność Gminy Koszyce w poszczególnych sołectwach</i>	<i>str.74</i>
<i>2.Ludność Gminy Koszyce według grup ekonomicznych</i>	<i>str.7</i>
<i>3.Ludność Gminy Koszyce według poziomu wykształcenia i grup wieku</i>	<i>str.74</i>
<i>4.Ludność Gminy Koszyce według wieku i stanu cywilnego</i>	<i>str.8</i>
<i>5.Struktura dochodów Gminy Koszyce w 2002 roku</i>	<i>str.14</i>
<i>6.Wskaźnik procentowy wydatków budżetowych w latach 1994 – 2002</i>	<i>str.75</i>
<i>7.Analiza porównawcza otoczenia</i>	<i>str.19</i>
<i>8.Analiza uwarunkowań lokalnych i zewnętrznych (silne i słabe strony oraz zagrożenia i szanse dla Gminy Koszyce)</i>	<i>str.23</i>
<i>9.Struktura procentowa określająca liczbę osób korzystających z zasiłków obligatoryjnych i innych (zasiłki celowe, zasiłki okresowe, usługi opiekuńcze)</i>	<i>str.33</i>
<i>10. Bezrobotni w Gminie Koszyce</i>	<i>str.74</i>
<i>11. Ogólna klasyfikacja gruntów Gminy Koszyce</i>	<i>str.75</i>
<i>12. Liczba dzieci w szkołach na terenie Gminy Koszyce</i>	<i>str.76</i>
<i>13. Dane rzeczowo – rozmiarowe dotyczące istniejącego ujęcia wody i sieci wodociągowej dla Koszyc i Witowa.</i>	<i>str.76</i>
<i>14. Dane rzeczowo – rozmiarowe dotyczące istniejącego ujęcia wody i sieci wodociągowej dla miejscowości Zagaje, Modrzany, Książnice Wielkie, Jaksice.</i>	<i>str.77</i>
<i>15. Zgodność Strategii Gminy Koszyce ze Strategią Województwa Małopolskiego</i>	<i>str. 78</i>


Tab. 1. Ludność Gminy Koszyce w poszczególnych sołectwach.

Sołectwo	Liczba ludności	
	procentowo	Ilościowo
Koszyce	11	659
Morsko	4	240
Malkowice	3	180
Sokołowice	7	396
Siedliska	3	193
Łapszów	6	343
Włostowice	6	366
Książnice Wielkie	8	444
Dolany	2	138
Jaksice	9	538
Modrzany	2	108
Zagaje	4	217
Biskupice	4	225
Książnice Małe	4	224
Rachwałowice	5	286
Filipowice	2	141
Przemyków	9	499
Piotrowice	4	221
Witów	5	300
Jankowice	2	106

Tab. 3. Ludność Gminy Koszyce według poziomu wykształcenia i grup wieku

osoby w wieku / wykształcenie	19 i mniej lat	20-29 lat	30-39 lat	40-49 lat	50-59 lat	60-64 lat	65 i więcej lat
wyższe	0	30	44	30	15	7	6
policealna	0	19	17	17	10	6	5
średnie ogólnokształcące	15	52	20	28	14	4	10
średnie zawodowe	35	224	165	164	69	23	38
zasadnicze zawodowe	60	280	397	348	196	26	50
podstawowe ukończone	391	110	93	196	314	186	801
podstawowe nieukończone	131	4	2	6	15	5	147
nieustalony	11	11	17	16	11	1	3

Tab. 10. Bezrobotni w Gminie Koszyce.

W roku	Liczba	w tym kobiet	
		ilość	%
2001	260	124	47,7
2002	267	130	48,7
2003	260	128	49,2

**Tab. 11.** Ogólna klasyfikacja gruntów Gminy Koszyce

I	II	III	IV	V	VI	grunty orne razem:
14,29	30,07	45,48	8,05	1,29	0,82	100

Tab. 6. Wskaźnik procentowy wydatków budżetowych w latach 1994 – 2002

LATA	WYDATKI	ogółem	
		ilościowo	%
1994	ogółem	1 004 369	100
	inwestycyjne	364 700	36
	inne	639 669	64
1995	ogółem	1 592 770	100
	inwestycyjne	746 523	47
	inne	846 247	53
1996	ogółem	3 854 006	100
	inwestycyjne	1 751 730	46
	inne	2 102 276	54
1997	ogółem	5 403 198	100
	inwestycyjne	2 500 942	46
	inne	2 902 256	54
1998	ogółem	6 392 134	100
	inwestycyjne	2 784 784	44
	inne	3 607 352	56
1999	ogółem	5 676 147	100
	inwestycyjne	1 628 199	29
	inne	4 047 948	71
2000	ogółem	5 771 590	100
	inwestycyjne	1 101 344	19
	inne	4 670 246	81
2001	ogółem	7 033 438	100
	inwestycyjne	1 804 782	26
	inne	5 228 656	74
2002	ogółem	10 827 159	100
	inwestycyjne	5 154 430	47
	inne	4 072 271	53

**Tab.12.** Liczba dzieci w szkołach na terenie Gminy Koszyce.

Szkoła	Ilość dzieci
Szkoła Podstawowa w Koszycach	331
Szkoła Podstawowa w Jaksicach	19
Szkoła Podstawowa w Książnicach Wielkich	102
Gimnazjum w Koszycach	280
Przedszkole w Koszycach	26
Klasa „O” w Koszycach	46
Klasa „O” w Książnicach Wielkich	16

Tab.13. Dane rzeczowo – rozmiarowe dotyczące istniejącego ujęcia wody i sieci wodociągowej dla Koszyc i Witowa.**NAZWA WODOCIĄGU: KOSZYCE – WITÓW**

1. Miejscowości zasilane w wodę:
Koszyce, Włostowice, Witów, Morsko, Sokołowice
2. Studnia głębinowa:
 - a) zasadnicza:
 - wydajność : 18,5 m³/h
 - głębokość : 19,3 m
 - a) awaryjna:
 - wydajność : 3,0 m³/h + 4,1 m³/h + 4,5 m³/h
 - głębokość : 20,0 m + 19,0 m + 24,5 m
3. Stacja wodociągowa:
 - wydajność : 31m³/h
 - rodzaj uzdatniania :
dwa filtry ciśnieniowe pełniące rolę odżelaziaczy – odmanganiancy ze złożem żwirowo – piaskowym uaktywnionym nadmanganianem potasu
5. Zbiorniki wyrównawcze:
 - typ zbiorników : zbiorniki stalowe cylindryczne podziemne
 - ilość i objętość : 3 x 50 m³
6. Sieć wodociągowa:
 - długość sieci : 22,0 km
 - długość przyłączy : 5,9 km
 - ilość przyłączy : 412 szt.

Stopień zwodociągowania gminy:
w odniesieniu do gospodarstw rolnych : 15,1 %
w odniesieniu do gospodarstw domowych : 25,9 %



Tab. 14. Dane rzeczowo – rozmiarowe dotyczące istniejącego ujęcia wody i sieci wodociągowej dla miejscowości Zagaje, Modrzany, Książnice Wielkie, Jaksice.

NAZWA WODOCIĄGU: ZAGAJE, MODRZANY, KSIĄŻNICE WIELKIE, JAKSICE

1. Miejscowości zasilane w wodę:

Zagaje

2. Studnia głębinowa:

a) zasadnicza:

- wydajność : 10 m³/h + m³/h

- głębokość : 15 m + 17 m

b) awaryjna:

- wydajność : 4,8 m³/h

- głębokość : 20,0 m

3. Stacja wodociągowa:

- wydajność : 22 m³/h

- rodzaj uzdatniania :

uzdatnianie w hydrofiltrze / 2600 w części filtracyjnej po uprzednim
napowietrzeniu wody – w złożu filtracyjnym wkładka katalityczna
– odżelazianie i odmanganianie

4. Zbiorniki wyrównawcze:

- typ zbiorników : stalowy zbiornik izolowany termicznie

- ilość i objętość : 1 x 100 m³

5. Sieć wodociągowa:

- długość sieci : 17,6 km

- długość przyłączy : 2,5 km

- ilość przyłączy : 100 szt.

Stopień zwodociągowania gminy:
w odniesieniu do gospodarstw rolnych : 15,1 %
w odniesieniu do gospodarstw domowych : 25,9 %

**Tab. 15.** Zgodność Strategii Gminy Koszyce ze Strategią Województwa Małopolskiego

<p style="text-align: center;"><i>Zgodność Strategii Gminy Koszyce ze Strategią Województwa Małopolskiego z tzw. czterema POLAMI STRATEGII – rozumianymi jako podstawowe, zasadnicze dla pomyślnego rozwoju pola aktywności (Mieszkańcy, Pejzaż, Gospodarstwo, Więzi), w których wyznaczono cele nadrzędne, strategiczne, rozwiązania i priorytety.</i></p>
<p><i>W POLU STRATEGII – MIESZKAŃCY –</i> <i>postawy, kwalifikacje, aktywność celem nadrzędnym jest dążenie do poprawy wykształcenia, aktywności i przedsiębiorczości mieszkańców.</i></p> <p>Celami strategicznymi w tym polu są:</p>
<p><i>A.1. Elastyczny, łatwo dostosowujący się do zmian społeczno-gospodarczych system edukacji realizowany poprzez:</i></p>
<p>A.1.1. Tworzenie lokalnych centrów edukacyjnych (z bibliotekami);</p>
<p>A.1.2. Poprawę warunków i podniesienie jakości szkolnictwa</p>
<p>A.1.5. Tworzenie ośrodków podnoszenia i zmiany kwalifikacji dorosłych;</p>
<p>A.1.6. Regionalny system stypendiów i nagród dla młodzieży.</p>
<p><i>A.2. Środowisko promujące przedsiębiorczość i aktywność obywateli poprzez:</i></p>
<p>A.2.1. Promocję postaw i osiągnięć w dziedzinie przedsiębiorczości;</p>
<p>A.2.2. Rozwój edukacji w zakresie przedsiębiorczości;</p>
<p>A.2.3. Rozwój edukacji obywatelskiej;</p>
<p>A.2.4. Rozszerzenie współpracy organizacji pozarządowych z partnerami publicznymi i gospodarczymi.</p>
<p><i>A.3. Spójne, solidarne i bezpieczne społeczności poprzez:</i></p>
<p>A.3.1. Poprawę bezpieczeństwa i porządku publicznego;</p>
<p>A.3.2. Łagodzenie społecznych skutków bezrobocia;</p>
<p>A.3.3. Wyrównywanie szans życiowych dla osób niepełnosprawnych;</p>
<p>A.3.4. Przeciwdziałanie patologiom społecznym.</p>
<p><i>A.4. Silna rodzina i zdrowy styl życia poprzez:</i></p>
<p>A.4.1. Prorodzinne rozwiązywanie problemów społecznych;</p>
<p>A.4.2. Skuteczna edukacja zdrowotna oraz promocja zdrowia;</p>
<p>A.4.3 Rozwinięta infrastruktura sportowo-rekreacyjna.</p>
<p><i>A.5. Sprawny i przyjazny pacjentowi system ochrony zdrowia poprzez:</i></p>
<p>A.5.1. Rozwój regionalnego systemu ratownictwa medycznego;</p>
<p>A.5.2. Rozwój różnorodnych form wczesnej diagnostyki i terapii;</p>
<p>A.5.3. Wdrożenie systemu funkcjonalnych powiązań jednostek organizacyjnych ochrony zdrowia;</p>
<p>A.5.4. System elastyczny, dopasowany do potrzeb społecznych.</p>
<p><i>W POLU STRATEGII - PEJZAŻ –</i> <i>środowisko i krajobraz celem nadrzędnym jest wysoka jakość środowiska przyrodniczego i kulturowego.</i></p> <p>Cele strategiczne to:</p>
<p><i>B.1. Zlikwidowanie zaniedbań w ochronie środowiska poprzez:</i></p>
<p>B.1.1. Poprawę jakości wód;</p>



B.1.2. Ograniczenie emisji zanieczyszczeń powietrza;
B.1.3. Uporządkowanie gospodarki odpadami;
B.1.4. Rewaloryzację obszarów zdegradowanych.
<i>B.2. Racjonalne gospodarowanie środowiskiem poprzez:</i>
B.2.1. Minimalizację zużycia zasobów naturalnych;
B.2.2. Zwiększanie wykorzystania niekonwencjonalnych źródeł energii;
B.2.3. Minimalizację wytwarzania odpadów;
B.2.4. Zwiększanie stopnia powtórnego wykorzystania i bezpieczne składowanie odpadów;
B.2.5. Podnoszenie retencyjności dorzeczcy i zwiększenie bezpieczeństwa przeciwpowodziowego;
B.2.6. Zalesianie nieużytków i słabych użytków rolnych.
<i>B.3. Ochronę przyrody i różnorodności biologicznych poprzez:</i>
B.3.1. Zwiększenie obszaru objętego różnorodnymi formami ochrony przyrody;
B.3.2. Rozwój zagospodarowania turystycznego w harmonii z ochroną przyrody.
<i>B.4. Kształtowanie krajobrazu kulturowego poprzez:</i>
B.4.1. Stworzenie systemu ochrony krajobrazu kulturowego;
B.4.2. Zapobieganie rozproszaniu osadnictwa;
B.4.3. Ochrona dziedzictwa kulturowego na obszarach wiejskich;
B.4.4. Ochrona tradycyjnych form gospodarowania, szczególnie na terenach górskich;
B.4.5. Ochrona zabytków i rewitalizacja starej zabudowy;
B.4.6. Humanizacja blokowisk.
 <i>W POLU STRATEGII – GOSPODARSTWO –</i> <i>kapitał, kreatywność, technologie celem nadrzędnym jest trwały rozwój gospodarczy.</i> Cele strategiczne to:
<i>C.1. Restrukturyzacja i podniesienie konkurencyjności tradycyjnych działów przemysłu poprzez:</i>
C.1.1. Wspieranie dostosowania firm przemysłów tradycyjnych do wymogów rynku;
C.1.2. Przyspieszenie prywatyzacji firm państwowych i części firm komunalnych.
<i>C.2. Konkurencyjne, rynkowe rolnictwo poprzez:</i>
C.2.1. Wspieranie modernizacji gospodarstw rolnych z uwzględnieniem specjalizacji i standaryzacji produkcji rolniczej, szczególnie w sadownictwie i warzywnictwie;
C.2.2. Podniesienie jakości produkcji rolnej;
C.2.3. Rozwój instytucji i organizacji rynku rolnego;
C.2.4. Rozwój rolnictwa ekologicznego.
<i>C.3. Innowacyjne firmy poprzez:</i>
C.3.1. Regionalne partnerstwo dla innowacji;
C.3.2. Wspieranie rozwoju potencjału naukowego i badawczego w regionie;
C.3.3. Wspieranie tworzenia oraz rozwoju przedsiębiorstw nowatorskich i zaawansowanych technologicznie.
<i>C.4. Rozwinięte przemysły „regionalnej szansy” poprzez:</i>
C.4.1. Wspieranie rozwoju sektora wysokich technologii;
C.4.2. Wspieranie rozwoju „przemysłu czasu wolnego”;
C.4.3. Wspieranie rozwoju „przemysłu kulturowego”;
C.4.4. Wspieranie rozwoju uzdrowisk.



<i>C.5. Rozwinięte otoczenie biznesu poprzez:</i>
C.5.1. Wspieranie rozwoju MSP;
C.5.2. Rozwijanie instytucji i firm otoczenia rolnictwa;
C.5.3. Wspieranie rozwoju usług finansowych i konsultingowych;
C.5.4. Rozwój centrów targowych i giełd.
<i>C.6. Wysoki poziom inwestycji poprzez:</i>
C.6.1. Efektywny system pozyskiwania inwestorów komercyjnych;
C.6.2. Pozyskiwanie do regionu inwestycji publicznych;
C.6.3. Poprawę wydolności systemów infrastruktury technicznej.
<i>W POLU STRATEGII – WIĘZI –</i> <i>komunikacja i współpraca celem nadrzędnym jest lepsza dostępność komunikacyjna regionu.</i> Cele strategiczne to:
<i>D.1. Dobrze rozwinięty system powiązań komunikacyjnych regionu z otoczeniem poprzez:</i>
D.1.1. Modernizację i przebudowę układu dróg głównych;
D.1.4. Tworzenie centrów logistycznych;
<i>D.2. Sprawny system transportu wewnętrznego poprzez:</i>
D.2.1. Modernizację dróg regionalnych i lokalnych, w tym budowę obwodnic miast;
D.2.2. Poprawę bezpieczeństwa ruchu drogowego;
D.2.3. Przebudowę regionalnego systemu transportu zbiorowego.
<i>D.3. Infrastruktura konieczna dla rozwoju społeczeństwa informacyjnego poprzez:</i>
D.3.1. Rozbudowę infrastruktury służącej korzystaniu z Internetu;
D.3.2. Wsparcie rozwoju telekomunikacji na obszarach wiejskich i małych miast.
<i>Zgodność Strategii Gminy Koszyce ze Strategią Województwa Małopolskiego</i> <i>W KONTEKSCIE - INTEGRACJA REGIONALNA wyznaczono cel nadrzędny - harmonijny rozwój całej Małopolski.</i> Cele strategiczne to:
wykorzystanie potencjału Krakowa na rzecz rozwoju regionu;
rozwinięte małe i średnie miasta Małopolski;
aktywizacja rozwoju terenów wiejskich.
<i>Zgodność Strategii Gminy Koszyce ze Strategią Województwa Małopolskiego</i> <i>W KONTEKSCIE – INTEGRACJA MIĘDZYREGIONALNA celem nadrzędnym jest wzajemne wsparcie regionów sąsiadujących w działaniach na rzecz rozwoju.</i> Cele strategiczne:
harmonijna współpraca na terenach stykowych;
wspólne rozwiązywanie problemów o znaczeniu ponadregionalnym;
wykorzystanie i rozwój potencjału Krakowa jako metropolii o znaczeniu ponadregionalnym.



Zgodność Strategii Gminy Koszyce ze Strategią Województwa Małopolskiego

W KONTEKSCIE – INTEGRACJA EUROPEJSKA cel nadrzędny to maksymalizacja pozytywnych efektów integracji.

Cele strategiczne:

zwiększenie zdolności absorpcyjnych;

wykorzystanie międzynarodowej współpracy regionalnej;

przygotowanie firm i instytucji do uczestnictwa w Unii Europejskiej.



MAPY

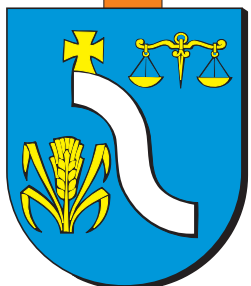
Spis map:

- 1. Polska – Małopolska – Koszyce*
- 2. Powiat Proszowicki i Gmina Koszyce*
- 3. Gmina Koszyce*
- 4. Struktura komunikacyjna Gminy Koszyce*
- 5. Struktura przestrzenno – urbanistyczna Koszyc - plan Koszyc*

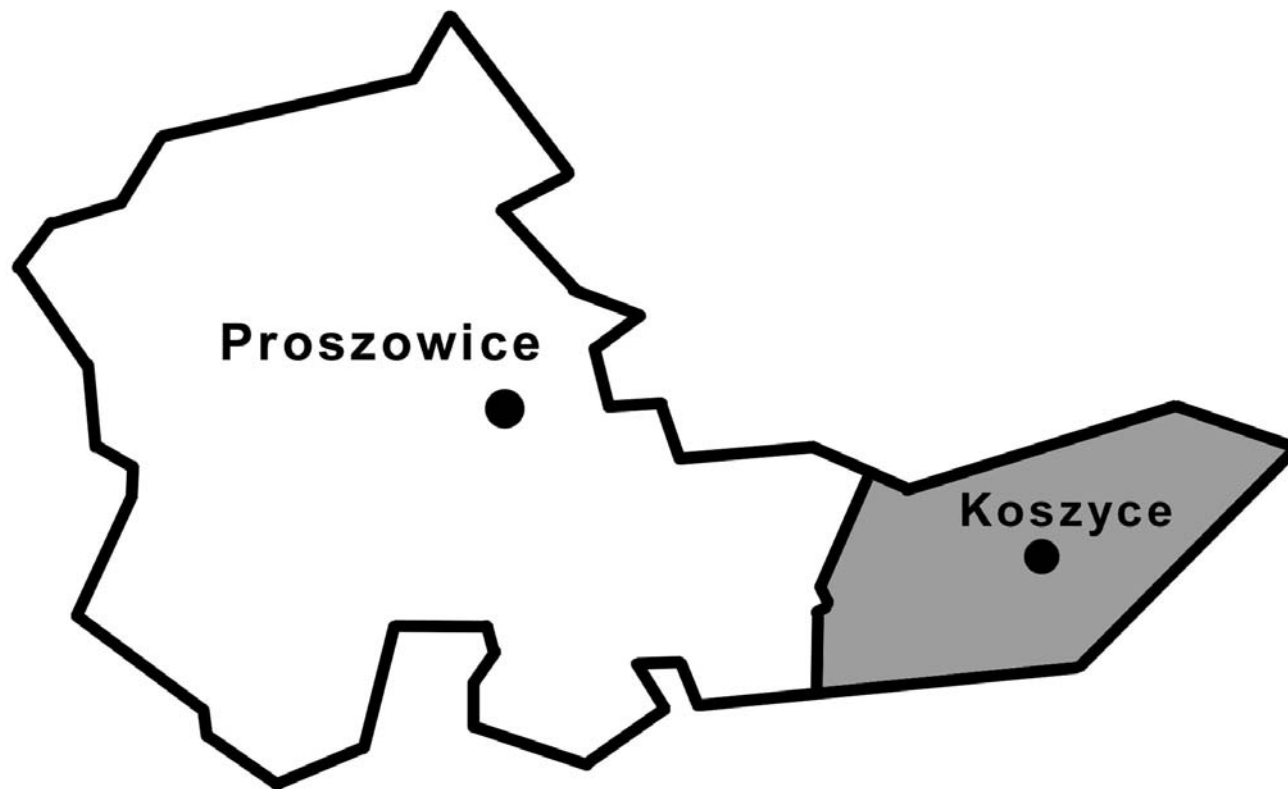
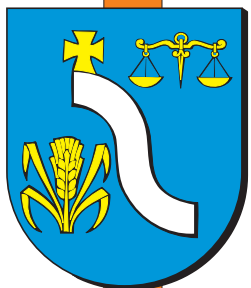


BIBLIOGRAFIA:

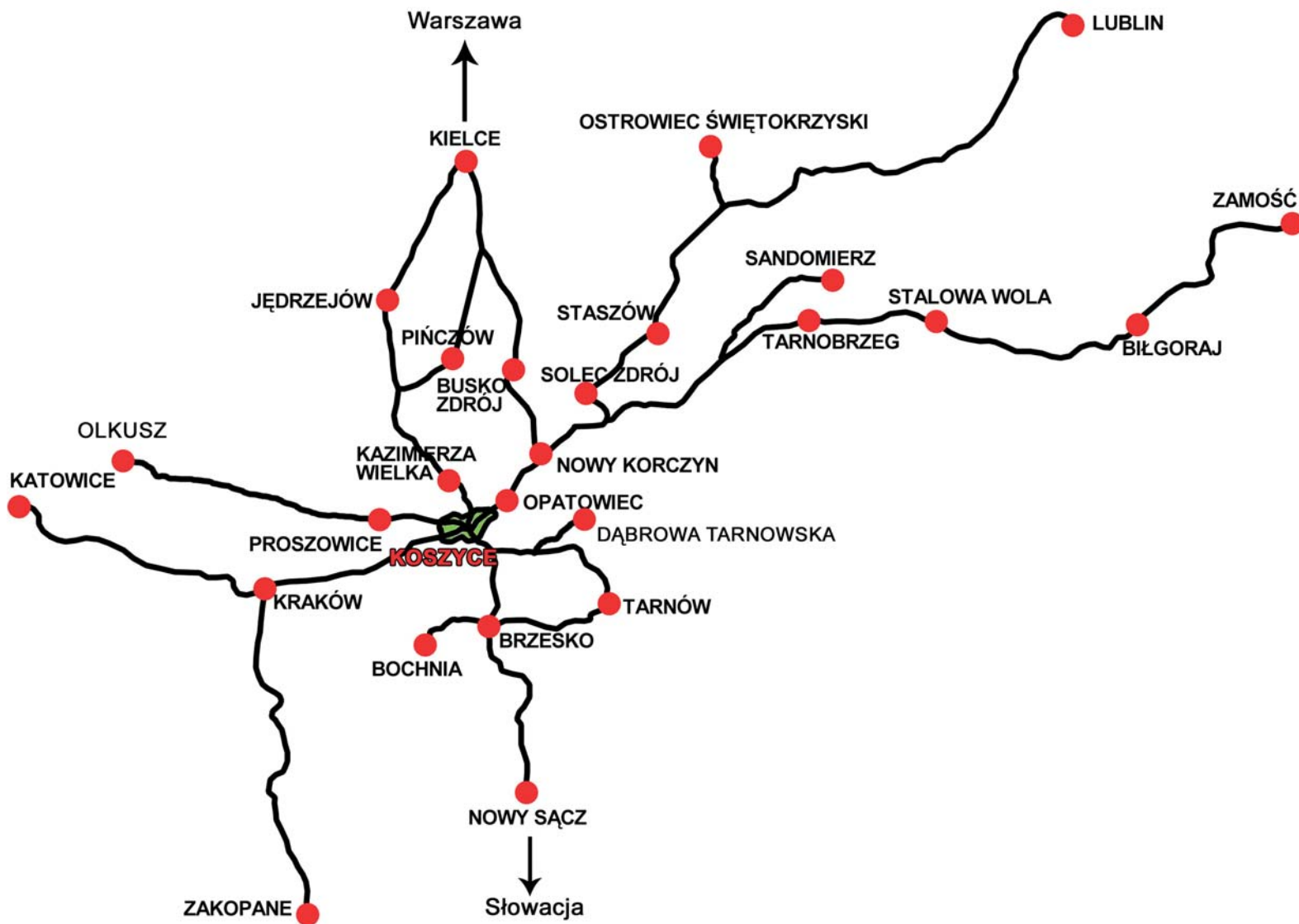
1. Strategiczny Plan Rozwoju Gminy Koszyce przyjęty uchwałą Rady Gminy Koszyce w 1999 roku
2. Studium uwarunkowań i kierunków zagospodarowania przestrzennego Gminy Koszyce przyjęte uchwałą Rady Gminy Koszyce w 2000 roku
3. Strategia Rozwoju Województwa Małopolskiego przyjęta uchwałą Sejmiku Województwa Małopolskiego w 2000 roku
4. Raport o sytuacji społeczno-gospodarczej – „Województwo Małopolskie 2000” opracowany przez Urząd Marszałkowski Województwa Małopolskiego pod kierunkiem Janusza Sepioła – Marszałka Województwa Małopolskiego
5. Podstawowe Informacje ze Spisów Powszechnych w gminie wiejskiej Koszyce – publikacja opracowana przez Urząd Statystyczny na podstawie Narodowego Spisu Powszechnego
6. Plan Zagospodarowania Przestrzennego Województwa Małopolskiego przyjęty uchwałą Sejmiku Województwa Małopolskiego w 2003 roku
7. Wieloletni Plan Inwestycyjny Gminy Koszyce
8. Informacja Zarządu Gminy w Koszycach z realizacji zadań za okres 1994 – 1998
9. Informacja Zarządu Gminy w Koszycach z realizacji zadań za okres 1999 – 2002
10. Informacja z realizacji budżetu gminy za rok 2002
11. Strategia Rozwoju Powiatu Proszowickiego z 1999 roku
12. Informacje z bazy danych Urzędu Stanu Cywilnego w Koszycach oraz danych zawartych na stronie internetowej TP s.a.



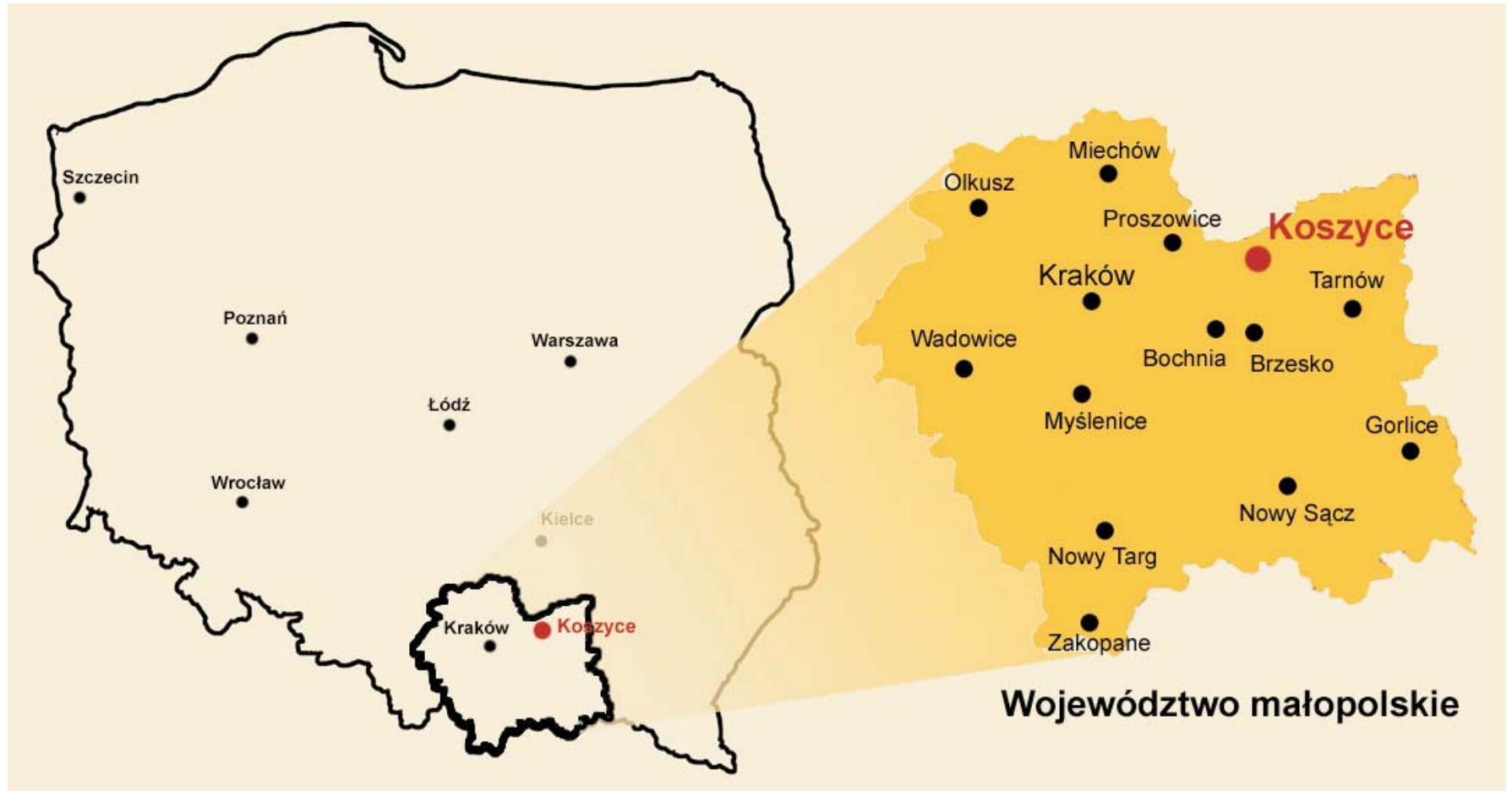
Gmina Koszyce



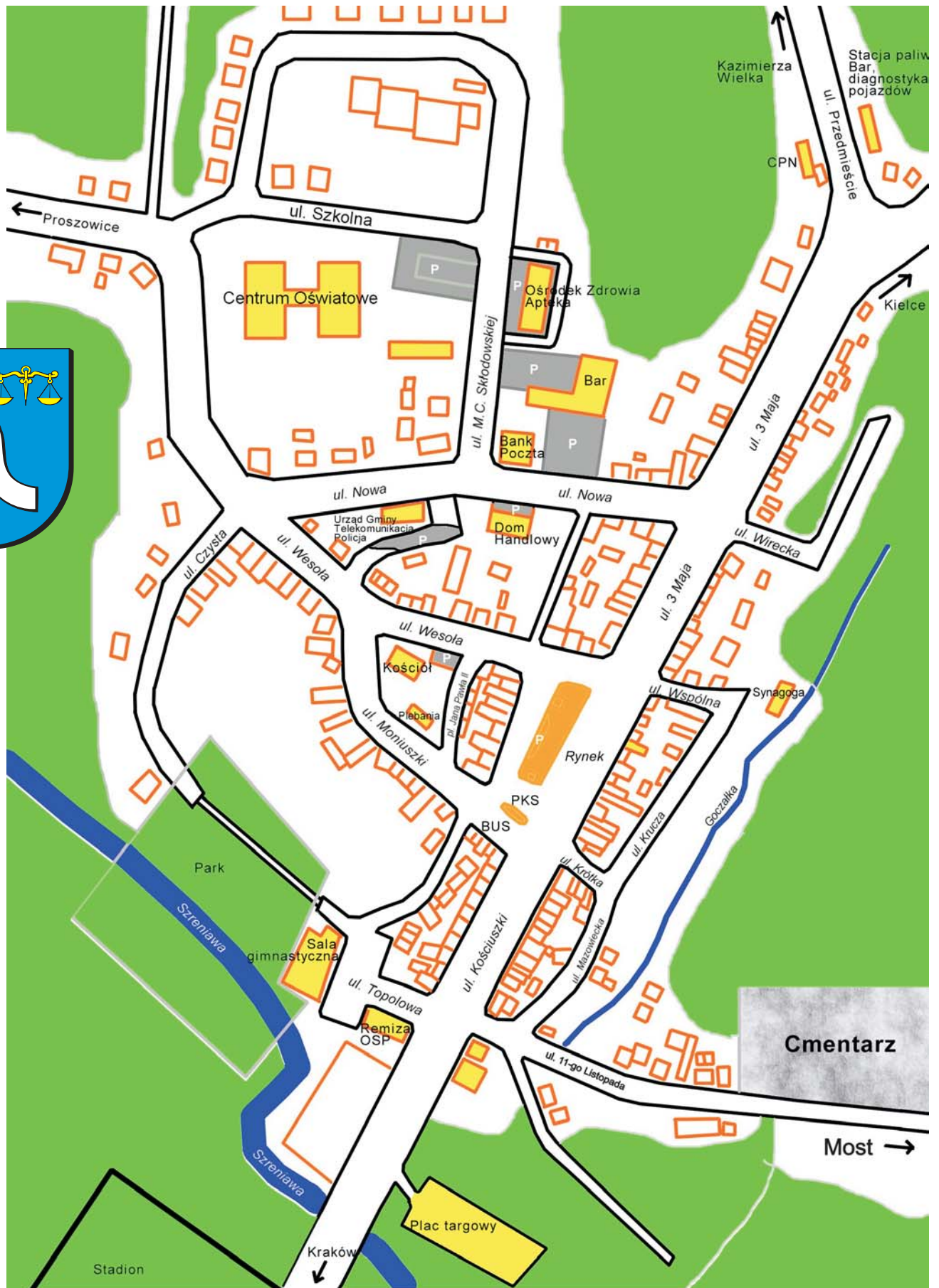
Powiat proszowicki i gmina Koszyce



Struktura komunikacyjna gminy Koszyce



Polska - Małopolska - Koszyce



Plan Koszyc