



# Biuletyn Gminne Wieści

1/2015 (103)

ISSN 1642-2651

Biuletyn informacyjny Gminy Jedlicze

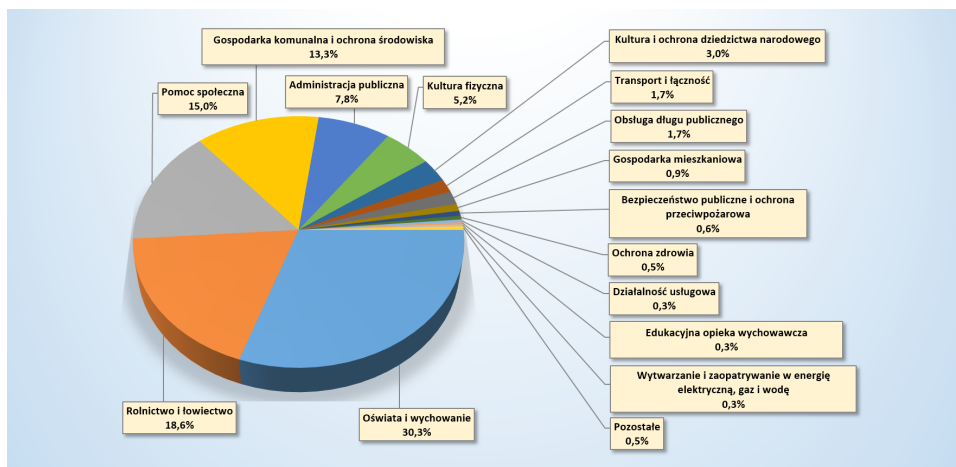
CHLEBNA • DŁUGIE • DOBIESZYN • JASZCZEW • JEDLICZE • MODERÓWKA • PIOTRÓWKA • PODNIEBYLE • PORĘBY • POTOK • ŻARNOWIEC

## Budżet 2015

Ignacy Gogolewski recytuje poezję Bronisławy Betlej

VI Wiosenny Turniej Wiedzy

# Co w numerze?



## Budżet 2015

8-11

Samorząd Gminy Jedlicze .....	4-5
Nad czym obradowała Rada Miejska? .....	5
Mieszkańcy okazali wielkie serce .....	6
Zajęcia w świetlicach dziecięcych .....	6
Dotacje dla klubów sportowych w 2015 r. ....	6
„Podwórko Nivea”: walczyliśmy o plac zabaw dla Potoka .....	7
„Młodzież Zapobiega Pożarom” - eliminacje gminne .....	7
Wybrano już sołtysów w pięciu miejscowościach .....	7
Ruszyła największa inwestycja 2015 roku .....	8
Budżet 2015 .....	8-11
Fundusze sołeckie .....	11
Rozmowa z Burmistrzem o zadaniach inwestycyjnych .....	12
Gminne konkursy rozstrzygnięte! .....	13
Jedlicki gimnazjalista wśród najlepszych informatyków .....	13
VI Wiosenny Turniej Wiedzy .....	13
O jak osuwiska .....	14
Burmistrz Jolanta Urbanik: „Nie dopuszczę do prywatyzacji ośrodka zdrowia w Jedliczu” .....	15
Rada Społeczna SPG ZOZ .....	15
Konkurs na kartkę wielkanocną .....	16
Ignacy Gogolewski recytuje poezję Bronisławy Betlej .....	17
VI Ogólnopolski Przegląd zespołów tanecznych .....	18
Przegląd sportowy .....	18-19
Terminarz zebrań mieszkańców .....	20
Fotozagadka .....	20

### VI Wiosenny Turniej Wiedzy 13



### O jak osuwiska 14



### Jolanta Urbanik: Nie dopuszczę do prywatyzacji ośrodka zdrowia 15



### Ignacy Gogolewski recytuje poezję Bronisławy Betlej 17



### Sławek Peszko bohaterem reprezentacji Polski! 18





## Szanowni Czytelnicy!

Jest nam niezmiernie miło przekazać pierwszy w bieżącej kadencji samorządowej numer Gminnych Wieści. W biuletynie znajdziecie Państwo informacje m.in. o zrealizowanych przez organy gminy działaniach i podjętych inicjatywach oraz o wydarzeniach kulturalnych, społecznych i sportowych w naszej gminie.

Rzetelny przekaz jest podstawą dialogu pomiędzy przedstawicielami władzy, a społeczeństwem. Budowanie płaszczyzny porozumienia i zaproszenie do współpracy dla wspólnego dobra to sposób działania obecnych władz samorządowych Gminy Jedlicze. Na łamach biuletynu będziemy zatem prezentować zarówno informacje o działaniach samorządu jak i o ważnych dla naszej społeczności sprawach sygnalizowanych przez mieszkańców.

Redakcja

*Zmartwychwstał Pan  
Radość głoszą rozkołysane dzwony  
Na zwiewnych obłokach śpiewają  
Alleluja - anioły  
Przez pola - gór szczyty - ulice miast  
Niesie się hymn radości - łaską miłości...*

*Bronisława Betlej*

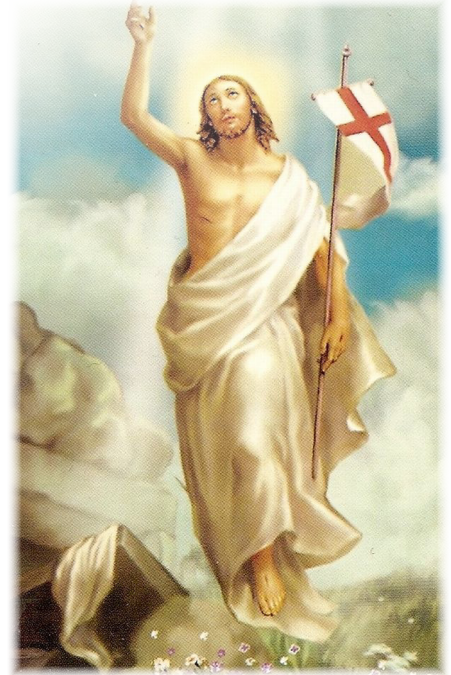
*Z okazji Świąt Wielkanocnych  
składamy najserdeczniejsze życzenia  
zdrowia, radości oraz wielu łask  
od Chrystusa Zmarwychwstałego*

*Przewodniczący Rady Miejskiej Piotr Woźniak,*

*wraz z Radnymi*

*Burmistrz Jolanta Urbanik,*

*wraz z pracownikami Urzędu Gminy*



## Międzypokoleniowa inspiracja

A amerykański filozof William James powiedział kiedyś: „Istoty ludzkie potrafią zmieniać swoje życie poprzez zmianę swojego nastawienia.” Niejednokrotnie potrzeba wielkiej odwagi, aby podjąć kroki zmierzające ku zmianie. W listopadzie ubiegłego roku zdecydowaliśmy się takowe poczynić, ponieważ postrzegamy Gminę Jedlicze jako wspólny dom dla wszystkich jej mieszkańców.

Chcemy dać możliwość realnego wpływu na kształt otaczającej nas rzeczywistości młodym ludziom, a równocześnie skorzystać z wiedzy i życiowej mądrości doświadczonych osób. Wierzmy, że takie połączenie przyniesie obfite plony i zaowocuje

pojawieniem się nowych możliwości, które powstrzymają odpływ potencjału z terenu gminy. Spoglądamy zatem z optymizmem w przyszłość, wyrażając równocześnie gotowość do działania i zapraszając do współpracy wszystkie pokolenia.

**Połączmy się w wysiłku i wyężonej pracy na rzecz lepszego jutra dla Gminy Jedlicze.**

*Jolanta Urbanik Burmistrz Gminy Jedlicze*

*Kamil Kurowski Zastępca Burmistrza Gminy Jedlicze*





# Samorząd Gminy Jedlicze

## Burmistrz Gminy Jedlicze Jolanta Urbanik



W wyniku ostatnich wyborów w jedlickim samorządzie nastąpiły spore zmiany. Przede wszystkim na czele gminy stanął nowy burmistrz, którym po raz pierwszy została kobieta. Jolanta Urbanik wygrała wybory w

drugiej turze z przysięgającą przewagą. Jest prawnikiem z dwudziestoletnim stażem pracy w administracji publicznej. Doświadczenie samorządowe zdobyła pełniąc w IV kaden-

cji funkcję Przewodniczącej Rady Miejskiej w Jedliczu oraz Przewodniczącej Komisji Statutowej. W swoim pierwszym wystąpieniu po zaprzysiężeniu powiedziała:

*„...Wszyscy chcemy mieszkać w gminie przyjaznej, praworządnej i nowoczesnej. Zapewniam państwa, że kadencja 2014-2018 będzie czasem wytężonej pracy burmistrza, Rady Miejskiej, wszystkich podległych instytucji – dla dobra naszych mieszkańców. Musimy zdawać sobie jednak sprawę, że Gmina Jedlicze nie jest wynalazkiem ostatnich kilku czy nawet kilkunastu lat.*

*Miejsce, w którym jesteśmy zawdzięczamy wielu, wielu osobom i wielu pokoleniom. Jestem niezmiernie zaszczyconą, że dzisiaj wśród nas możemy gościć ludzi, którzy oddali nie tylko swoją pracę, ale też swoje pasje, by budować naszą rzeczywistość. Największym bogactwem naszej gminy, naszym potencjałem czy wręcz kapitałem są mieszkańcy. Dlatego jako burmistrz zobowiązuję się wsłuchiwać przede wszystkim w ich głos...”*



## Rada Miejska w Jedliczu

W skład Rady Miejskiej wchodzi piętnastu radnych zgodnie z ustawą o samorządzie gminnym. Po raz pierwszy mieszkańcy we wszystkich miejscowościach dokonali wyboru swoich przedstawicieli w okręgach jednomandatowych. Są miejscowości, które mają więcej niż jednego reprezentanta, ale są też takie, które mają wspólnego radnego. Swoim przewodniczącym Rada Miejska jednogłośnie wybrała doświadczonego samorządowca Piotra Woźniaka, który po raz trzeci uzyskał mandat w okręgu Jedlicze-Męcinka. Piotr Woźniak jest również nieprzerwanie od siedemnastu lat Przewodniczącym Zarządu Osiedla Jedlicze-Męc-

inka. Jedlicze-Centrum reprezentują: Teresa Patla z okręgu nr 1, z okręgu nr 2 Krystyna Marć wybrana na piątą kadencję z rządu, pełniąca również funkcję Przewodniczącej Zarządu Osiedla, Anna Zaleszczuk - okręg nr 3. Jedlicze-Borek ma dwóch przedstawicieli: mandat po raz kolejny uzyskał Roman Kopeć, drugim radnym jest Wenencja Żychowska, której mieszkańcy powierzyli również funkcję Przewodniczącej Zarządu Osiedla. Kolejny społecznik w radzie to Jan Krajewski z Żarnowca. Już blisko ćwierć wieku, a więc sześć kadencji z rządu jest sołtysem. W radzie zasiada po raz czwarty. Z kolei mieszkańcy Dobieszyna po raz trzeci obdarzyli za-

ufaniem Ryszarda Dziurę. Potok również opowiedział się za utrzymaniem dotychczasowej reprezentacji. Miejscowość ta ma prawo do dwóch radnych: po raz czwarty mandat otrzymał Tadeusz Kędra, zaś po raz trzeci Jacek Młócek. Ten ostatni do kontynuacji swej pracy w radzie potrzebował jeszcze trochę szczęścia, gdyż jego najpoważniejszy konkurent w wyborach otrzymał taką samą ilość głosów. O przydziale mandatu zdecydowało więc losowanie. Pasjonujące pojedynki wyborcze od lat toczą się w Okręgu nr 12, gdzie o jeden mandat walczą przedstawiciele dwóch miejscowości, Piotrówki i Podniebyla. Tym razem zwyciężyła Jolanta Woźniak z Pod-



niebyła, która została radną po raz trzeci. W okręgu nr 7 obejmującym Chlebną i Poręby wygrała Ewa Okulska - sołtys Chlebnej. W Moderówce mieszkańcy zaufali działaczowi sportowemu Krzysztofowi Gałuszce, zaś w Długiem ponownie desygn-

wali do Rady jednego z największych miejscowych społeczników Józefa Tuckiego. Najbardziej spektakularne zwycięstwo odniósł Stanisław Twaróg z Jaszczwi, który otrzymał 83,7 % głosów w swoim okręgu. Przed radnymi cztery lata cięż-

kiej pracy i choć każdy został wybrany w swojej wsi czy osiedlu, to warto pamiętać, że spoczywa na nich odpowiedzialność za rozwój wszystkich jedenastu miejscowości, które tworzą Gminę Jedlicze.

## Nad czym obradowała Rada Miejska?

Począwszy od 1 grudnia 2014r. Rada Miejska w Jedliczu obradowała na ośmiu sesjach, podjęła 45 uchwał w tym m. in. dotyczących:

- uchwalenia Gminnego programu Profilaktyki i Rozwiązywania Problemów Alkoholowych oraz Przeciwdziałania narkomanii dla Gminy Jedlicze - na 2015 r.
- zatwierdzenia taryf za zbiorowe zaopatrzenie w wodę i zbiorowe odprowadzanie ścieków
- dopłaty dla wybranych taryfowych grup odbiorców usług wodociągowo-kanalizacyjnych
- uchwalenia budżetu Gminy Jedlicze na rok 2015
- przyjęcia programu opieki nad zwierzętami bezdomnymi oraz zapobieganie bezdomności zwierząt na terenie Gminy Jedlicze na 2015 rok
- uchwalenia Miejskowego Planu Zagospodarowania przestrzennego „farmy fotowoltaiczne w miejscowościach: Jedlicze, Moderówka i Żarnowiec” - część I
- wyodrębnienia w budżecie Gminy Jedlicze środków stanowiących fundusz sołecki na rok 2016 i lata następne
- określenia kryteriów wraz z liczbą punktów oraz dokumentów niezbędnych do ich potwierdzenia obowiązujących na drugim etapie postępowania rekrutacyjnego do publicznych przedszkoli i oddziałów przedszkolnych w szkołach podstawowych prowadzonych przez Gminę Jedlicze

### Komisje stałe Rady Miejskiej w Jedliczu

Funkcjonowanie Rady w sporej mierze opiera się na pracach prowadzonych w komisjach stałych. Tutaj opiniuje się projekty uchwał, tutaj toczą się zacięte dyskusje, stąd wychodzi wiele dotyczących gminy pomysłów. Przy naszej Radzie zgodnie z Regulaminem Rady Miejskiej w Jedliczu ukonstytuowały się cztery stałe komisje.

### Składy poszczególnych komisji:

#### Komisja Budżetu i Finansów

Przewodniczący: Ryszard Dziura

Członkowie: Wenencja Żychowska, Ewa Okulska, Jan Krajewski, Roman Kopeć

#### Komisja Gospodarki Komunalnej, Mieszkaniczej, Rozwoju Wsi i Ochrony Środowiska

Przewodniczący: Stanisław Twaróg

Członkowie: Teresa Patla, Jan Krajewski, Piotr Woźniak, Jacek Młócek

#### Komisja Oświaty, Kultury, Zdrowia, Sportu i Rekreacji

Przewodnicząca: Krystyna Marć

Członkowie: Jolanta Woźniak, Roman Kopeć, Krzysztof Gałuszka, Józef Tucki

#### Komisja Rewizyjna

Przewodnicząca: Anna Zaleszczuk

Członkowie: Krystyna Marć, Teresa Patla, Tadeusz Kędra, Stanisław Twaróg

### Zastępca Burmistrza Gminy Jedlicze



Kamil Kurowski, 28 lat jest magistrem Politologii Uniwersytetu Rzeszowskiego. Posiada również tytuł licencjata na kierunku Europeistyka. W 2008 roku odbył praktykę w Urzędzie Gminy Jedlicze. Sprawy lokalnej społeczności zawsze były mu bliskie, dlatego jako mieszkaniec osiedla Jedlicze-Borek kandydował do Rady Miejskiej w wyborach samorządowych w 2010 roku.

Kariere zawodową rozpoczął jako dziennikarz. Ponad dwa lata spędził za granicami kraju. Pracował dla jednej z firm z branży komputerowej. Posługuje się biegle językiem angielskim co potwierdza uzyskany przez niego certyfikat International English Language Testing System. Zna ponadto język niemiecki oraz hiszpański.

# Mieszkańcy okazali wielkie serce!



Przekazanie darów na ręce Wójta Gminy Jaśliska Adama Dańczaka

Mieszkańcy Gminy Jedlicze licznie odpowiedzieli na prośbę o przyłączenie się do akcji pomocy poszkodowanym w pożarze, który miał miejsce 31 stycznia w Daliowej (miejscowości położonej w pobliskiej gminie Jaśliska). Zginęła w nim matka samotnie wychowująca czwórkę dzieci. Po nadejściu informacji o tym tragicznym wydarzeniu mieszkańcy gminy wsparli akcją pomocy koordynowaną przez jedlicki GOPS zarówno finansowo, wpłacając pieniądze

na utworzone w tym celu konto jak i poprzez zbiórkę odzieży, żywności, środków czystości oraz zabawek. 11 lutego Zastępca Burmistrza Kamil Kurowski wraz z Kierownikiem GOPS przekazali dary od mieszkańców Gminy Jedlicze dla poszkodowanej rodziny. Burmistrz Jolanta Urbanik w imieniu własnym oraz Wójta Gminy Jaśliska serdecznie dziękuje za hojność, bezinteresowność i wielkie serce wszystkim mieszkańcom Gminy Jedlicze, którzy przyłączyli się do akcji pomocy dzieciom z Daliowej.

## Zajęcia w świetlicach dziecięcych



W odpowiedzi na prośby mieszkańców we wszystkich miejscowościach w naszej gminie uruchomiono trzynaście świetlic dla dzieci (10 działa przy domach ludowych, 3 przy szkołach). W zeszłym roku działało ich tylko siedem. Uczestnicy z entuzjazmem biorą udział w cotygodniowych zajęciach, prowadzonych przez wykwalifikowanych opiekunów. Dzieci mają możliwość rozwijania swoich zainteresowań oraz pogłębiania wiedzy. Nie mniej ważny element zajęć świetlicowych stanowi integracja z rówieśnikami. Program każdej świetlicy jest elastyczny i na bieżąco dostosowywany do potrzeb dzieci.

### Szczegółowy harmonogram:

- DL Podniebyle – czwartek 17:00 – 19:00
- DL Poręby – czwartek 16:00 – 18:00
- DL Piotrówka – wtorek 16:00 – 18:00
- DL Jedlicze – Męcinka - wtorek 16:00 – 18:00
- ZSP Jedlicze - środa 12:30 – 14:30
- DL Chlebna - poniedziałek 16:00 – 18:00
- ZSP Moderówka – poniedziałek 16:00 – 18:00
- DL Jedlicze – Borek – wtorek 16:00 – 18:00
- DL Dobieszyn – środa 16:00 – 18:00
- DL Długie – czwartek 16:00 – 18:00
- ZS w Potoku – środa 15.30 – 17.30
- DL Żarnowiec – czwartek 16.00 – 18.00
- DL Jaszczew – czwartek 16.00 – 18.00

## Dotacje dla klubów sportowych w 2015 roku

13 lutego br. odbyło się spotkanie Burmistrza Gminy Jedlicze z przedstawicielami klubów sportowych działających na terenie naszej gminy. Celem było omówienie kluczowych kwestii związanych z funkcjonowaniem klubów oraz przedstawienie informacji o środkach zabezpieczonych w budżecie na dotacje na zadania z zakresu kultury fizycznej. W trakcie merytorycznej dyskusji poruszono najważniejsze dla rozwoju gminnego

sportu sprawy. Warto podkreślić, że w spotkaniu wzięli udział działacze klubu Nafta Splast Jedlicze, choć przez ostatnie lata klub ten był pomijany w dotacjach. Dostrzeżono także fakt, że przez ostatnie dwa lata również sekcja strzelecka MUKS nie otrzymała dotacji z budżetu gminy. Prezesi klubów wykazali wzajemne zrozumienie i wyrazili chęć solidarnego współdziałania w celu promowania lokalnego sportu.

### Po rozstrzygnięciu konkursów podział dotacji przedstawia się następująco:

LKS Moderówka - 15 400 zł

LKS Victoria Dobieszyn - 15 400 zł

LKS Nurt Potok - 15 400 zł

LKS Chlebiana - 15 400 zł

Nafta Splast Jedlicze - 10 000 zł

MUKS „Podkarpacie” siatkówka - 7000 zł

MUKS „Podkarpacie” piłka nożna (gminna liga) - 7000 zł

MUKS „Podkarpacie” strzelectwo - 7000 zł

MUKS „Podkarpacie” łucznictwo - 4600 zł

Ponadto w budżecie zaplanowano wydatki na organizację VI Ogólnopolskiego Biegu Ulicami Jedlicze „Jedlicka Siódemka”: 7 000 zł oraz organizację Biegu Szlakiem Marii Konopnickiej: 7 000 zł. Najwyższą kwotę dotacji tj. 17 300 zł otrzymał MUKS „Podkarpacie” sekcja narciarstwo biegowe.



## „Podwórko Nivea”: walczymy o plac zabaw dla Potoka!

Gmina Jedlicze staje w szranki w konkursie „Podwórko Nivea”, organizowanym przez koncern kosmetyczny. Nagroda dla zwycięzców to plac zabaw ufundowany przez organizatora. Gra jest warta świeczki! Do udziału w konkursie Gmina Jedlicze zgłosiła lokalizację przy Szkole Podstawowej w Potoku. W pobliżu znajduje się również przedszkole samorządowe, stadion oraz dom ludowy. Ponadto, za taką lokalizacją przemawia fakt, iż Potok, choć jest najliczniejszym sołectwem w Gminie Jedlicze, nie posiada jeszcze swojego placu zabaw. Wśród wyposażenia „Podwórka Nivea” znajdują się m. in.: multi zestaw kaskada, tunel rurowy królicza norka, piaskownica z daszkiem, huśtawka ważka, kiwak dwuosobowy, gra balance, gra w klasy, huśtawka wahadłowa, zjeżdżalnia, karuzela z sie-

dziskami oraz huśtawka bocienie gniazdo. **Głosowanie za pośrednictwem strony internetowej: [www.nivea.pl/podworko](http://www.nivea.pl/podworko)** rozpocznie się 1 kwietnia i potrwa do 31 maja. Każdy może oddać jeden głos dziennie. W konkursie zwycięży 40 lokalizacji, które w skali kraju

otrzymają największą liczbę głosów. Serdecznie zachęcamy wszystkich mieszkańców do wsparcia akcji! Jest to niepowtarzalna szansa na wybudowanie nowoczesnego placu zabaw w całości finansowanego ze środków zewnętrznych.

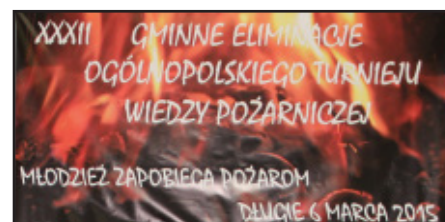


## „Młodzież Zapobiega Pożarom” - Eliminacje Gminne



6 marca 2015 roku w Sali Domu Ludowego w Długiem odbyły się XXXII Eliminacje Gminne Ogólnopolskiego Turnieju Wiedzy Pożarniczej „Młodzież Zapobiega Pożarom”. Udział wzięło w nich 38 uczestników, rywalizujących w trzech kategoriach. Turniej poprzedzony został eliminacjami, które odbyły się we wszystkich szkołach na terenie Gminy Jedlicze. W składzie komisji znaleźli się: mł. bryg. Marek Fejkiel – przewodniczący, dh Józef Tucki – sekretarz oraz dh Karol Krygowski i dh Jerzy Jaworski. Turniej składał się z dwóch części. Pierwszą stanowił test

pisemny, po którym wyłoniono finalistów. W drugiej części turnieju zawodnicy odpowiadali na 4 pytania. Najmłodszym uczestnikiem był Krzysztof Pawłowski z ZS w Moderówce. Nagrody oraz dyplomy laureatom wręczyli Przewodniczący Rady Miejskiej w Jedliczu Piotr Woźniak oraz Zastępca Burmistrza Gminy Jedlicze Kamil Kurowski. Organizatorem Turnieju był Zarząd Oddziału Miejsko-Gminnego Związku OSP RP w Jedliczu przy współpracy Gminy Jedlicze, Gminnego Ośrodka Kultury, Komendy Miejskiej PSP w Krośnie i OSP w Długiem.



### WYNIKI

#### Szkoła podstawowa:

1. Damian Miśkiewicz – SP Dobieszyn
2. Adrian Jamrogiewicz – ZSP Żarnowiec
3. Tomasz Chodorowski – ZSP Jedlicze

#### Gimnazjum:

1. Dawid Maciejowski – ZSP Jedlicze
2. Paulina Kowalska – ZS Potok
3. Sylwia Janocha – ZSP Jedlicze

#### Szkoła ponadgimnazjalna:

1. Patryk Wróblewski – OSP Męcinka
2. Kamil Wojciechowski – ZS im. Armii Krajowej w Jedliczu
3. Sebastian Bugiel – ZS im. Armii Krajowej w Jedliczu

## Wybrano już sołtysów w pięciu miejscowościach

Trwa wiosenna kampania wyborcza w której mieszkańcy wybierają Sołtysów, Przewodniczących Zarządów Osiedli, Rady Sołectkie oraz Zarządy Osiedli. Za nami już pięć Zebrań Wiejskich. W Potoku, Podniebylu, Chlebnej oraz w Długiem wybrano na kolejną kadencję dotychczasowych sołtysów (Jacek Młoczek - Potok, Iwona Ryczek - Podniebyle, Ewa Okulska - Chlebna, Jan Skwara - Długie). W Dobieszynie zaś nastąpiła zmiana - na sołtysa wybrano działa-

cza OSP Roberta Kozioła, który był jedynym kandydatem. Piastująca tę funkcję Pani Krystyna Skwara nie ubiegała się o reelekcję. Zarówno mieszkańcy jak i Burmistrz Jolanta Urbanik złożyli podziękowania Pani Krystynie za zaangażowanie i pracę na rzecz społeczności Dobieszyna. Jak zadecydują mieszkańcy w kolejnych wyborach dowiemy się już po świętach (**terminarz zebrań wyborczych - strona 20**).

# Ruszyła największa inwestycja 2015 roku

## BUDOWA KANALIZACJI SANITARNEJ JEDLICZE-CHLEBNA

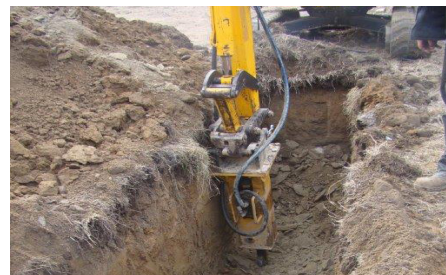
Ruszyła największa inwestycja zaplanowana w budżecie na rok 2015. W styczniu bieżącego roku Burmistrz Gminy uzyskała potwierdzenie, iż w ramach oszczędności Programu Rozwoju Obszarów Wiejskich lata 2007-2013, działanie „Podstawowe usługi dla gospodarki i ludności wiejskiej”, którego operatorem jest Urząd Marszałkowski Województwa Podkar-



packiego, mamy realną szansę pozyskać dofinansowanie w wysokości 75% kosztów kwalifikowanych dla przedsięwzięcia budowa sieci kanalizacji dla miejscowości

Jedlicze (ul. Manierskiego i Wierzbowa) oraz Chlebna. Jest to już ostatnia pula środków możliwych do pozyskania w ramach niniejszego działania z perspektywy finansowej UE na lata 2007-2013. Przetarg na wykonanie zadania pn. Budowa sieci kanalizacji sanitarnej dla miejscowości Jedlicze i Chlebna został ogłoszony 16 stycznia. W przetargu udział wzięło pięć firm. Rozstrzygnięcie miało miejsce 5 marca br. Wygrało Przedsiębiorstwo Budowlane BUDOMONT z Łańcuta, które złożyło ofertę opiewającą na kwotę 3 481 269,00 zł oraz 36 miesięcy rękojmi (kolejne oferty cenowe: INSTALBUD Sp. z o.o. – 3 683 998,44 zł, FHU CARBON-GORLICE – 3 813 000,00 zł, Przedsiębiorstwo Robót Inżynieryjnych i Drogowych w Krośnie – 3 970 000,00 zł, Z.U.P.H. HAZBUD Sp. z o.o. – 3 977 480,64 zł). W związku z powyższym już 12 marca rozpoczęto prace w terenie. Zakres inwestycji obejmuje wy-

konanie ok. 14 km kanalizacji sanitarnej grawitacyjnej i ciśnieniowej wraz z sześcioma przepompowniami. Podpiętych zostanie do niej ok. 185 domostw. Całkowity koszt realizacji zadania to 3 481 269,00 zł, zaś koszty kwalifikowane wynoszą 2 268 412,66 zł. Na placu budowy pracuje na dzień dzisiejszy pięć ekip, prowadzących prace budowlane na kolektorach D, G i H.



Zakończenie budowy sieci kanalizacyjnej zaplanowane jest na połowę czerwca br. Inwestycję Gmina jest zobowiązana rozliczyć w terminie do 30 czerwca.

## BUDŻET 2015 r.

\* z uwzględnieniem zmian  
na dzień 31.03 br.

# DOCHODY

## 42 397 948,41 zł

W tej kwocie ujęto:

- dochody bieżące – 37 090 198,37 zł
- dochody majątkowe – 5 307 750,04 zł
- Dochody pochodzące z Unii Europejskiej zaplanowano w kwocie – 5 316 820,46 zł.

### Podatki i opłaty lokalne 19 164 020,00 zł

Dochód w tym dziale pochodzi z różnego rodzaju danin publicznych

### Oświata i wychowanie 10 975 320,76 zł

Subwencja ogólna z budżetu państwa 9 445 506,00 zł, część wyrównawcza subwencji ogólnej dla gmin 404 722,00 zł oraz dotacje celowe otrzymane z budżetu państwa dotycząca oddziałów przedszkolnych w szkołach i przedszkoli - 516 838,00 zł.

### Pomoc społeczna 4 907 579,89 zł

w tym różnego rodzaju dotacje celowa z budżetu państwa na realizację zadań z zakresu pomocy społecznej – 4 707 120 zł.

### Rolnictwo i łowiectwo 4 032 747,20 zł

W tym m.in. dochody z dotacji celowych w ramach programów finansowanych z udziałem środków europejskich w tym refundacja wydatków z 2014 r. (na zadania związane z budową oraz czynszu dzierżawnego sieci kanalizacji).

### Gospodarka komunalna i ochrona środowiska 3 846 987,39 zł

Na kwotę ogólną składają się dochody związane z gospodarką odpadami, czynszu dzierżawnego sieci kanalizacji sanitarnej w mieście Jedliczu, środki zewnętrzne związane z instalacją kolektorów słonecznych.

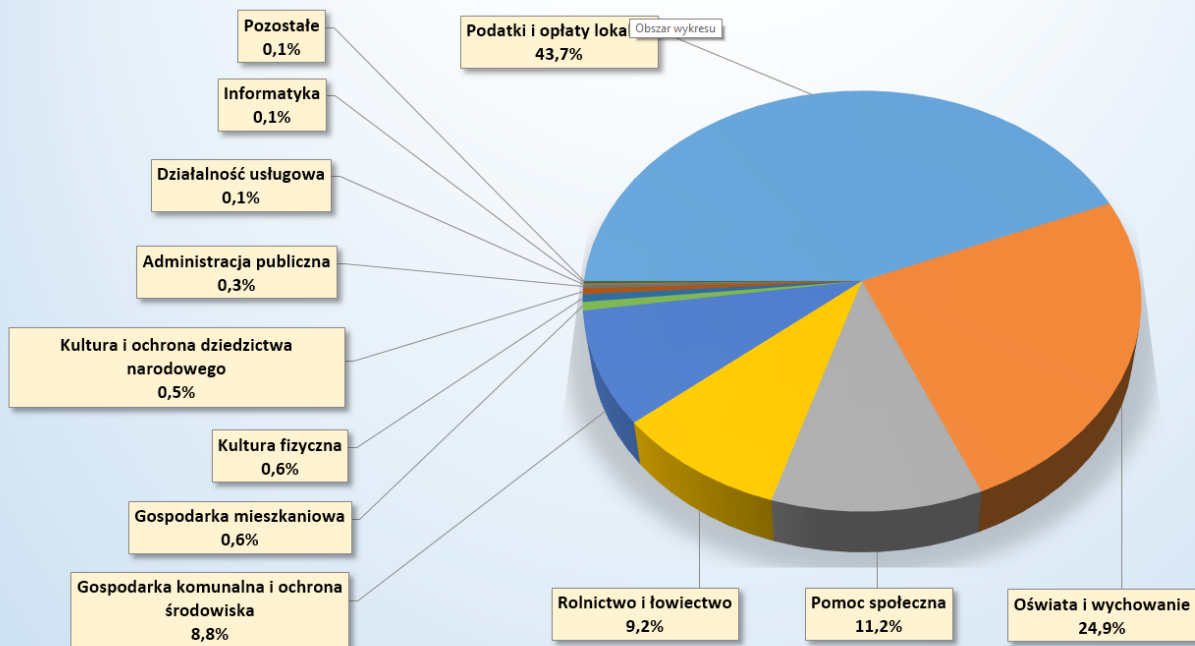
### Gospodarka mieszkaniowa 282 838,16 zł

Dochody w tym dziale pochodzą m.in. z różnego rodzaju opłat za korzystanie z gminnych nieruchomości, np. najmu, dzierżawy itp., przekształcenia prawa użytkownictwa wieczystego w prawo własności, a także sprzedaży nieruchomości gminnych.

### Kultura fizyczna 254 025,00 zł

W tym m.in. dochody GOSiR w Jedliczu oraz dochody z dotacji celowych w ramach programów finansowanych z udziałem środków europejskich.





## Kultura i ochrona dziedzictwa narodowego **206 174,00 zł**

W tym m.in. dochody z dotacji celowych w ramach programów finansowanych z udziałem środków europejskich oraz dochody z dzierżawy pomieszczeń domów ludowych.

## Administracja publiczna **13 735,00 zł**

Kwota ta stanowi dotację celową z budżetu państwa na realizację zadań z zakresu administracji rządowej oraz innych zadań zleconych.

## Działalność usługowa **50 000,00 zł**

Wpływ z opłat cmentarnych i opłat za korzystanie z domu przedpogrzebowego.

## Informatyka **40 000,00 zł**

refundacja wydatków poniesionych w ramach projektu PSeAP.

## Pozostałe **37 288,00 zł**

W tym odsetki od rachunków bankowych oraz od lokat terminowych, dochody z najmu i dzierżawy składników majątkowych, dochody ze sprzedaży drewna, dotacje celowe otrzymane z budżetu państwa na realizację zadań bieżących z zakresu administracji rządowej.

# WYDATKI

## **45 220 810,97 zł**

## Oświata i wychowanie **14 494 317,35 zł**

W tym m.in. szkoły podstawowe, gimnazja, oddziały przedszkolne w szkołach, przedszkola, dowożenie uczniów do szkół, stołówki szkolne i przedszkolne, realizacja zadań wymagających specjalnej organizacji nauki i metod pracy dla dzieci w tym dzieci niepełnosprawnych w przedszkolach, realizacja zadań wymagających specjalnej organizacji nauki i metod pracy dla dzieci w tym dzieci niepełnosprawnych w szkołach, Zespół Ekonomiczno-Administracyjny Szkół i Przedszkoli.

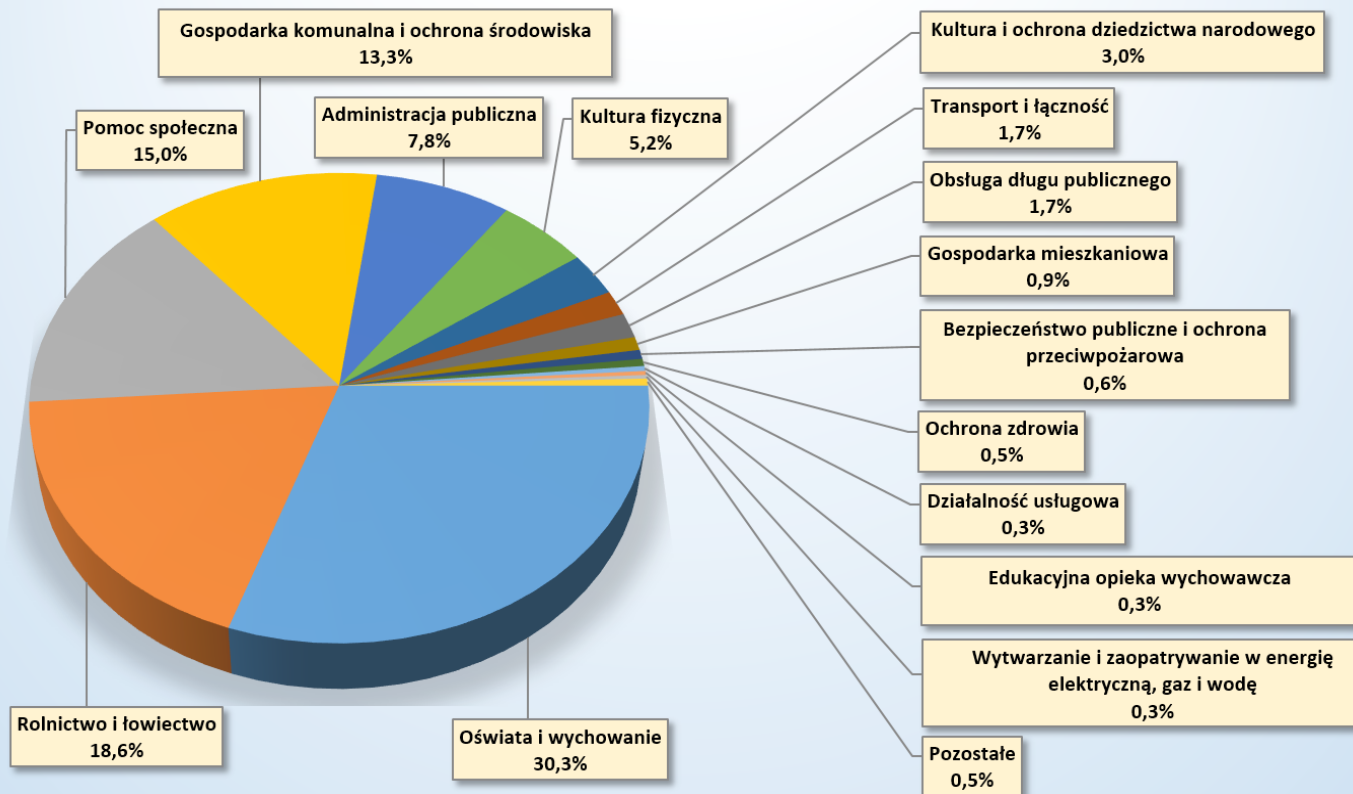
W tej kwocie ujęto:

- wydatki bieżące 33 394 620,32 zł,
- wydatki majątkowe 11 826 190,65 zł.

Deficyt budżetu zaplanowano na kwotę 2 822 826, 56 zł.

## Rolnictwo i łowiectwo **8 902 991,10 zł**

W szczególności budowa nowych odcinków sieci kanalizacyjnej - w miejscowości Chlebna, Dobieszyn, Potok oraz w Jedliczu przy ul. Wierzbowej, ul. Zielonej, ul. Manierskiego, ul. Armii Krajowej, remont bieżący sieci kanalizacyjnej, przebudowa oczyszczalni ścieków, przebudowa dróg rolniczych, m.in. w Piotrowce.



## Pomoc społeczna

**157 323,62 zł**

M.in. świadczenia rodzinne, zaliczka alimentacyjna, zasiłki i pomoc w naturze, składki na ubezpieczenia emerytalne i rentowe, zasiłki stałe, dodatki mieszkaniowe, usługi opiekuńcze, pobyt w domach pomocy społecznej, pobyt dzieci w rodzinach zastępczych, zatrudnienie asystenta rodziny, Gminny Ośrodek Pomocy Społecznej.

## Gospodarka komunalna i ochrona środowiska

**6 356 319,37 zł**

W tym dziale ujęte zostały dopłaty do ścieków, wydatki na obsługę systemu gospodarki odpadami, zimowe i letnie utrzymanie dróg, utrzymanie zieleni, instalacje systemów solarnych, zakup energii oraz utrzymanie i budowa oświetlenia ulicznego, m.in. na ul. Wałowej w Jedliczu, dokumentacja techniczna budowy oświetlenia na ul. Obrońców Wolności, ul. Zielonej, ul. Górna Kolonia, drogi wewnętrznej przy ul. Armii Krajowej - dz. nr. ewid. 728 oraz drogi Dobieszyn – Górki, modernizacja oczyszczalni ścieków.

## Administracja publiczna

**3 729 404,47 zł**

Realizacja zadań własnych gminy oraz zadań zleconych, w tym funkcjonowanie Urzędu Gminy oraz Rady Miejskiej, składki do Związku Gmin Dorzecza Wisłoki, LGD „Kraina Nafty”.

## Kultura fizyczna

**2 493 293,00 zł**

M.in. utrzymanie GOSIR- u, dotacje dla klubów sportowych.

## Kultura i ochrona dziedzictwa narodowego

**1 443 015,50 zł**

M.in. dotacja dla GOK-u i Gminnej Biblioteki Publicznej, utrzymanie i doposażenie domów ludowych.

## Transport i łączność

**823 778,22 zł**

M.in. remonty cząstkowe dróg bitumicznych i żwirowych, aktualizacja projektu budowlano – wykonawczego dla przebudowy drogi gminnej w Moderówce, przebudowa drogi wewnętrznej w Moderówce i Dobieszynie, kontynuacja przebudowy ul. Głowackiego w Jedliczu, wykonanie dokumentacji na przebudowę drogi gminnej w Piotrówce, modernizacja rowu w Męcince, zakup i montaż wiat przystankowych, dotacja celowa dla Powiatu Krośnieńskiego na zadanie przebudowa drogi powiatowej 1947 R Jedlicze – Dobieszyn - Krosno.

## Obsługa długu publicznego

**816 000,00 zł**

M.in. spłata odsetek od kredytów i pożyczek.

## Gospodarka mieszkaniowa

**442 200,00 zł**

M.in. utrzymanie i modernizacja gminnego zasobu mieszkaniowego komunalnego oraz socjalnego.



## Bezpieczeństwo publiczne i ochrona przeciwpożarowa **302 185,14 zł**

W tym Ochotnicze Straże Pożarne z terenu Gminy Jedlicze – 284 009,14 zł. kwota ta obejmuje wydatki bieżące i inwestycyjne, m.in. modernizacja budynku OSP w Jaszczwi

## Ochrona zdrowia **240 000,00 zł**

Środki na przeciwdziałanie narkomani i alkoholizmowi, m.in. organizacja w ramach dotacji celowych przedsięwzięć profilaktycznych – wyjazdów, kolonii, obozów dla dzieci i młodzieży, prowadzenie świetlic dziecięcych.

## Działalność usługowa **165 000,00 zł**

M.in. utrzymanie cmentarzy komunalnych, domu przedpogrzebowego, zabezpieczenie środków na opracowania geodezyjne i kartograficzne.

## Edukacyjna opieka wychowawcza

**133 180,10 zł**

M.in. świetlice szkolne, stypendia dla uczniów.

## Wytwarzanie i zaopatrywanie w energię elektryczną, gaz i wodę **120 000,00 zł**

Dopłata do wody oraz zakup wody na cele przeciwpożarowe.

## Pozostałe

**229 203,55 zł**

Rezerwa ogólna i rezerwa celowa na zarządzanie kryzysowe, środki na administrowanie placem targowym, wydatki związane z pilnowaniem lasów gminnych, środki na aktualizację spisu wyborców, środki na pielęgnację pomników przyrody.

# FUNDUSZE SOŁECKIE

Po raz pierwszy w historii gminy wyodrębniono w budżecie środki funduszu sołeckiego, na kształt którego bezpośredni wpływ mieli mieszkańcy poszczególnych miejscowości.

## W ramach funduszu zaplanowano:

- **w Piotrówce:** wykonanie 2 szt. przystanków autobusowych – 12 000 zł, zakup i montaż tablic informacyjnych oraz koszy na śmieci – 2 989,93 zł,
- **w Jaszczwi:** remont cząstkowy jednej z dróg gminnych – 12 776,14 zł, wymianę drzwi wejściowych do domu ludowego – 6 000 zł, montaż bojlera gazowego w domu ludowym – 4 500 zł.
- **w Chlebnej:** zakup i montaż przystanku autobusowego – 5 000 zł, klimatyzacji w domu ludowym – 12 483,20 zł oraz zakup zestawu multimedialnego – 5 000 zł,
- **w Porębach:** zakup 2 szt. przenośnych bramek piłkarskich na plac przy domu ludowym – 779,47 zł i wykonanie klimatyzacji w domu ludowym – 13 000 zł,
- **w Żarnowcu:** budowę placu parkingowego przy DL – 23 276,14zł,

- **w Dobieszynie:** zakup i montaż przystanku autobusowego – 5 000 zł, wykonanie centralnego ogrzewania w budynku OSP – 9 276,14 zł, zakup kosiarki samojezdnej – 9 000 zł,
- **w Długiem:** wykonanie 2 szt. nowych przystanków autobusowych – 8 000 zł, wykonanie monitoringu na domu ludowym – 12 808,87 zł,
- **w Moderówce:** zakup pompy pływającej oraz piły spalinowej – 7 000 zł, doposażenie domu ludowego – 9 776,14 zł, zakup strojów sportowych, ubrań treningowych, piłek i bramek treningowych – 6 500 zł,
- **w Potoku:** zakup butów strażackich dla druhów OSP – 2 400 zł, zakup i montaż pieca c.o. w budynku szatni na stadionie – 5 000 zł, zakup zmywarki do domu ludowego – 4 876,14 zł, zakup kosiarki samojezdnej – 8 000 zł,
- **w Podniebylu:** zakup i montaż nowej wiaty przystankowej – 5 000 zł, remont basenu przeciwpożarowego i jego ogrodzenia – 8 151,02 zł.

Łączna wartość przedsięwzięć w ramach funduszu sołeckiego opiewa na kwotę

**201 548,09 zł**

## Rozmowa z Burmistrzem o realizacji zadań inwestycyjnych

**Plan finansowy na rok 2015 został przyjęty w styczniu. Jakie były założenia inwestycyjne?**

Praca nad budżetem (projekt został przygotowany jeszcze za poprzedniej kadencji) wymagała szybkiej i wnikliwej analizy zarówno po stronie dochodowej jak i wydatków. Część wpisanych zadań wynikała z podjętych już wcześniej zobowiązań. Wraz z Radą Miejską ustaliliśmy, że kluczowe powinny być inwestycje w zakresie budowy sieci kanalizacyjnej, poprawy infrastruktury drogowej oraz oświetlenia drogowego i w tym kierunku szły nasze debaty nad ostatecznym kształtem planu finansowego. Założenia te konsekwentnie przyjęliśmy uchwalając budżet w styczniu.

**Co prawda od przyjęcia budżetu upłynęły zaledwie dwa miesiące, ale mieszkańcy są ciekawi jakie konkretne działania zostały już wdrożone?**

Pełną parą idą prace przy budowie sieci kanalizacji sanitarnej w Chlebnej oraz przy ul. Wierzbowej i Mannerskiego w Jedliczu. Rozstrzygnięty został przetarg na częściowe remonty nawierzchni bitumicznych oraz remonty nawierzchni żwirowych dróg. Wykonawcy wkrótce wyruszą w teren. Rozstrzygnięte zostało postępowanie przetargowe dla zadania przebudowa drogi wewnętrznej w Dobieszynie (koło stadionu). Aby ruszyć z budową oświetlenia najpierw musimy przygotować dokumentację. Po rozstrzygnięciu procedury w celu wyłonienia wykonawcy, podpisałam już umowy na wykonanie projektów budowlano-wykonawczych m.in. dla oświetlenia drogowego przy ul. Zielonej, Wałowej, Obrońców Westerplatte, Górna Kolonia w Jedliczu oraz w miejscowości Dobieszyn. W związku z planowanym kompleksowym remontem Domu Ludowego w Męcince oraz rowu melioracyjnego dokonaliśmy zgłoszenia do Starostwa do Wydziału Architektury i Budownictwa, przygotowaliśmy kosztorys inwestorski (pierwszy etap obejmuje remont

izolacji pionowej przyziemia, remont dachu oraz tarasu budynku, wymianę stolarki okiennej) i uruchamiamy procedurę przetargową. Na bieżąco wykonywane są remonty w szkołach oraz domach ludowych. Przygotowaliśmy również zaproszenie do złożenia propozycji cenowej na zadanie w zakresie modernizacji oczyszczalni ścieków w Jedliczu oraz remontu Remizy Strażackiej w Jaszczwi. Kontynuowana jest budowa sztucznie mrożonego lodowiska w Jedliczu. Jednocześnie trwa ją przygotowania do realizacji dalszych zamierzeń. Wiele zadań przed nami, a to przecież dopiero początek.

**Dużo zadań, ale czy na to wszystko znajdują się pieniądze?**

Potrzeby są nieograniczone, a środki na ich realizację... ograniczone – to fakt. Dlatego z niecierpliwością oczekujemy uruchomienia procedur naboru wniosków w nowej unijnej perspektywie finansowej 2014-2020. Powołany przez Marszałka Województwa Podkarpackiego Komitet Monitorujący pracuje już nad przygotowaniem kryteriów i uszczegółowień, na podstawie których będą oceniane aplikacje. Pierwsze konkursy w ramach Regionalnego Programu Operacyjnego powinny ruszyć już w trzecim lub czwartym kwartale br. Na pewno będziemy aplikować w nowej perspektywie unijnej o pozyskanie dofinansowania na budowę oświetlenia, termomodernizację, na utworzenie żłobka, poprawę infrastruktury oraz w zakresie tzw. projektów miękkich. Ubieganie się o środki w znacznej mierze będzie oparte na naszej partycypacji w ramach Miejskiego Obszaru Funkcjonalnego obejmującego Miasto Krosno oraz bezpośrednio sąsiadujące z nim gminy. Z kolei poprzez Związek Gmin Dorzecza Wisłoki aktualnie ubiegamy się m.in. o uzyskanie dofinansowania z Funduszu Spójności na modernizację oczyszczalni ścieków.

**Czy poza środkami z Unii Europejskiej będzie Pani pozyskiwać środki także z innych źródeł?**

Oczywiście. Już złożyliśmy wnioski do Wojewódzkiego Funduszu Ochrony Środowiska i Gospodarki Wodnej w Rzeszowie o dofinansowanie zadań w zakresie przeciwdziałania klęskom żywiołowym i usuwaniu ich skutków na zakup wyposażenia oraz sprzętu dla jednostek OSP. Zgłosiliśmy do „Wojewódzkiego Wieloletniego Programu Rozwoju Bazy Sportowej Województwa Podkarpackiego” wniosek o dofinansowanie budowy lodowiska w Jedliczu. Mam jednak świadomość, że na obecnym II etapie pozyskanie środków zewnętrznych na ten cel będzie bardzo trudne, choć jest to jedna z najkosztowniejszych inwestycji, rozpoczęta w 2014 roku (całkowity koszt szacowany jest na 2.259.630,05 zł, a termin zakończenia na 30 czerwca br.). W ramach programu ogłoszonego przez Ministra Pracy i Polityki Społecznej pn. „Świetlica - Dzieci - Praca” na rzecz wsparcia dziecka i rodziny w gminie w latach 2011-2015 złożyliśmy aplikację o dofinansowanie zadania w obszarze funkcjonowania świetlic dziecięcych na terenie naszej gminy (całkowita wartość zadania wynosi 50 000 zł; wnioskowane dofinansowanie 80% czyli 40 000 zł). Wykorzystujemy różne szanse czego przykładem jest choćby udział w konkursie w którym staramy się o sfinansowanie budowy placu zabaw dla Potoka (przyj. str. 7 Gminnych Wieści). Zachęcam wszystkich do wsparcia tej inicjatywy.

**I jeszcze na koniec dzisiejszej rozmowy... Jakie to uczucie zostać burmistrzem Gminy Jedlicze?**

Wygrać wybory rywalizując z czterema kontrkandydatami, to nie lada wyczyn i olbrzymie wyzwanie. Udało się. Poparcie mieszkańców jakie otrzymałam każdego dnia dodaje mi skrzydeł. Teraz pełna mobilizacja sił, aby zrealizować plany i sprostać oczekiwaniom naszych mieszkańców. Koncentruję się na pracy.

**Dziękuję za rozmowę.**

Red.

**W następnym numerze: Rozmowa z Burmistrzem o oświacie w Gminie Jedlicze**



## Gminne konkursy rozstrzygnięte!

Uroczyste ogłoszenie wyników konkursów: „Rachmistrz Gminy Jedlicze”, „Mistrz Ortografii” i „Mistrz Języka Angielskiego” przygotowanych przez nauczycieli jedlickiego gimnazjum miało miejsce podczas VI Wiosennego Turnieju Wiedzy, który został przeprowadzony 17 marca w Zespole Szkół Publicznych w Jedliczu. Kapituła konkursu odsłoniła pilnie strzeżoną tajemnicę i wręczyła laureatom nagrody oraz pamiątkowe dyplomy.

Wśród najlepszych znaleźli się uczniowie ze szkół podstawowych: Dobieszyn, Jedlicze, Moderówka i Żarnowiec. Oto wyniki: **Mistrz Ortografii:** I miejsce: Szymon Tomkiewicz SP Jedlicze, II miejsce: Adrianna Ordyna SP Jedlicze, III miejsce: Paulina Wąś SP Żarnowiec



### Mistrz Języka Angielskiego:

I miejsce: Szymon Tomkiewicz SP Jedlicze, II miejsce: Damian Miśkiewicz SP Dobieszyn, III miejsce: Zuzanna Mrozek SP Żarnowiec



### Rachmistrz Gminy Jedlicze:

I miejsce: Dominik Akslar SP Dobieszyn, II miejsce: Maksymilian Wareliś SP Moderówka, III miejsce: Szymon Tomkiewicz SP Jedlicze



### Jedlicki gimnazjalista wśród najlepszych informatyków Podkarpacia

Wśród uczniów jedlickiego Gimnazjum jest wielu pasjonatów informatyki. Trzech z nich (Michał Grela, Maciej Pernal, Krzysztof Śmigiel) zakwalifikowało się do III etapu konkursu zorganizowanego przez Podkarpackiego Kuratora Oświaty. Aby wykonać zadania uczniowie musieli wykazać się bardzo dobrym opanowaniem programów: Microsoft Office Access, Gimp oraz umiejętnościami programowania w Code::Blocks, tworzeniem stron w języku HTML z wykorzystaniem stylów CSS. 18 marca Wojewódzka Komisja zatwierdziła wyniki Konkursu Informatycznego.



Wśród laureatów znalazł się uczeń klasy III b - Michał Grela. To duży sukces, gdyż zdobycie tytułu laureata otwiera drzwi do wybranej szkoły ponadgimnazjalnej. Gratulujemy :-)

## VI Wiosenny Turniej Wiedzy pod patronatem Burmistrza Gminy Jedlicze Jolanty Urbanik

W VI Wiosennym Turnieju Wiedzy zorganizowanym przez nauczycieli z jedlickiego gimnazjum jak co roku wzięli udział uczniowie klas szóstych szkół podstawowych z terenu naszej gminy.



By stanąć na podium i uzyskać tytuł „Najlepszej drużyny”, uczestnicy zmierzali się z szeregiem zadań, przy rozwiązywaniu których należało wykazać się nie tylko wiedzą książkową, ale także sprytem, szybkością i inteligencją.



Nauczyciele przygotowali zadania problemowe, rebusy, zagadki, skojarzenia, kalambury, łamigłówki, a także widowiskowe doświadczenia. O wysoki poziom zmagania zadbała pani Dagmara Słabniak – szkolny koordynator turnieju.



Uczniowie wykazali się dużą wiedzą, poczuciem humoru, a także umiejętnością pracy w zespole. W tegorocznym zaszczytnym gronie wyróżnionych znalazły się drużyny następujących szkół podstawowych: **I miejsce:** Szkoła Podstawowa w Jedliczu, **II miejsce:** Szkoła Podstawowa w Dobieszynie, **III miejsce:** Szkoła Podstawowa w Żarnowcu.



Organizatorom gratulujemy inicjatywy i kreatywności, a szóstoklasistom imponującej wiedzy!



# O jak Osuwiska



„Skrzypieniec”

O tym jak poważne zagrożenie może stanowić osuwisko, nie trzeba nikogo przekonywać. Sztandarowym przykładem jest to zlokalizowane przy ul. Nad Skarpą (nasuwa się pytanie, co w minionych latach poczyniono w celu istotnej poprawy tego stanu rzeczy?). Poprzednie władze zapisały natomiast w projekcie budżetu na rok 2015 niebagatelną kwotę 450 000 zł jako wkład własny inwestycji związanej z zabezpieczeniem osuwiska zlokalizowanego przy drodze dojazdowej do Przysiółka Skrzypieniec (równoległe do boiska piłkarskiego) w miejscowości Podniebyle. Jego aktywność oraz realne możliwości pozyskania zewnętrznego dofinansowania budzą duże zastrzeżenia co do zasadności

tego ulokowania środków. Korzenie zagadnienia sięgają jednak znacznie głębiej. Cofnijmy się w czasie do 2013 roku. Właśnie wtedy rozpoczęły się prace związane z wykonaniem projektu budowlanego odnośnie wspomnianego osuwiska w Podniebylu. Łączny koszt projektu wyniósł: 66 430,80 zł. Projekt został przedłożony do zaopiniowania Wojewódzkiemu Zespołowi Nadzorującemu Realizację Zadań w Zakresie Przeciwdziałania Ruchom Osuwiskowym oraz Usuwania ich Skutków 7 października 2014 roku. Powołany przez Wojewodę zespół stwierdził w uzasadnieniu opinii, że co prawda projekt jest poprawny pod względem edytorskim, jednak ze względu na zbyt wysoki koszt zaproponowa-



„Nad Skarpą”

nego przez gminę rozwiązania należy rozważyć alternatywne. Kosztorys inwestorski wykonany w oparciu o ten projekt wyniósł bowiem aż 2 823 817,53 zł.

Przy tak sformułowanej opinii szanse na zakwalifikowanie projektu do dofinansowania obiektywnie należało ocenić jako iluzoryczne zaś sfinansowanie inwestycji w całości ze środków własnych gminy w aspekcie wielu pilnych i istotnych potrzeb mieszkańców - niemożliwe. W związku z powyższym Burmistrz Jolanta Urbanik, rozpatrując problematykę osuwisk oraz zadań inwestycyjnych podjęła decyzję o racjonalizacji wydatkowania środków publicznych. Skupianie się na jednym (osuwisku - przyp. red.) – choćby maksymalnie nagłościonym – powoduje, że rozmijamy się z istotą problemu – uzasadniła. Ponadto wizja w terenie nie potwierdziła, iż stan osuwiska przy drodze do Skrzypieńca uległ pogorszeniu względem roku ubiegłego. Odcinek ten będzie na bieżąco monitorowany – dodała Pani Burmistrz.

Równocześnie Rada zdecydowała się przeznaczyć 25 000 zł na zabezpieczenie stwarzającego zagrożenie odcinka drogi prowadzącej do Domu Ludowego w miejscowości Podniebyle. Dokonane w styczniu oględziny wskazały konieczność podjęcia działań zmierzających do poprawy jego stanu, aby nie narażać na niebezpieczeństwo korzystających z tej drogi mieszkańców. Chodzi przede wszystkim o ograniczenie napływających od strony DL wód powierzchniowych.

Niniejsza problematyka jest niewątpliwie złożona, lecz tylko rzetelna analiza pozwoli na podjęcie efektywnych kroków, a całościowy ogląd sytuacji umożliwi racjonalne gospodarowanie dostępnymi zasobami finansowymi.



## Burmistrz Jolanta Urbanik: „Nie dopuszczę do prywatyzacji SPG ZOZ w Jedliczu.”



W ostatnim czasie dużo emocji wśród mieszkańców wywoływały informacje o rzekomych zagrożeniach dla sprawnego funkcjonowania Samodzielnego Publicznego Gminnego Ośrodka Zdrowia w Jedliczu. Pojawiały się głosy o destabilizacji placówki, a niejednokrotnie nawet o dążeniach do jej prywatyzacji. W związku z zaistniałą sytuacją Burmistrz Jolanta Urbanik przerywa wszelkie spekulacje: „Nie dopuszczę do prywatyzacji SPG ZOZ w Jedliczu. Moim zamiarem jest rozwijanie naszej publicznej służby zdrowia. Zapewnienie mieszkańcom dostępu do usług i opieki medycznej jest jednym z kluczowych zadań gminy. W każdej dziedzinie - również na rynku usług medycznych korzystną jest sytuacja, gdy osoby zainteresowane mają możliwość dokonania wyboru. W naszej gminie funkcjonują dwa podmioty medyczne, a zdrowa konkurencja stanowi doskonałą motywację do działania. Dołożę zatem wszelkich starań, by SPG ZOZ funkcjonował na najwyższym poziomie.”

Obecnie obowiązki Dyrektora SPG ZOZ

(do czasu rozstrzygnięcia konkursu na to stanowisko) pełni lekarz Artur Stachowicz. Konkurs przeprowadzi komisja powołana w marcu br. przez Radę Miejską.

### Jakie fakty poprzedziły procedurę?

Na początku stycznia Burmistrz Gminy rozwiązała w trybie bez wypowiedzenia umowę o pracę z Panem J. Beresiem zatrudnionym jako Dyrektor w SPG ZOZ od września ubiegłego roku. Jedną z najistotniejszych merytorycznych podstaw podjęcia tej decyzji było złamanie przez Pana J. Beresia zakazu reklamy w służbie zdrowia. Już w niespełna dwa miesiące po objęciu funkcji Pan J. Beres zainicjował akcję marketingową mającą na celu, jak sam mówił, pomnożenie przychodów SPG ZOZ-u, poprzez zwiększenie liczby zapisanych do przychodni dzieci. Pomysł prosty, podobnie komunikat kierowany do rodziców: w zamian za zapisanie swoich pociech, dla dzieci w przedziale wiekowym od 0-6 miesięcy ufundujemy wyprawkę o wartości około 150 złotych bądź bujacek + polisę ubezpieczeniową z opłaconą pierwszą składką miesięczną w wysokości 30 złotych, natomiast dla starszych dzieci polisę z opłaconymi składkami za 6 miesięcy po 30 złotych. Ogłoszenie pojawiło się na stronie internetowej gminnego ZOZ-u, a oferta kusiła także z plakatów i ulotek rozpowszechnianych w miejscach publicznych. Dbałość o zwiększenie przychodów pla-

cówki oczywiście należy do obowiązków dyrektora. Rzecz jednak w tym, że sposób realizacji nie może budzić wątpliwości co do zgodności z ustawą o działalności leczniczej, a w tym konkretnym przypadku, nie może budzić wątpliwości co do respektowania zakazu reklamy. Konsekwencje złamania zakazu mogłyby być dotkliwe, łącznie ze skreśleniem jednostki z listy podmiotów leczniczych. Burmistrz nie mogła również zlekceważyć sygnałów dochodzących od pracowników SPG ZOZ-u, zatroskanych tak o własną przyszłość, jak i o „efekty” inicjatyw Pana Dyrektora, który realizując swoją koncepcję zarządzania m. in. sugerystycznie „zachęcał” część pielęgniarek do zmiany zasad zatrudnienia - z umowy o pracę na samozatrudnienie w ramach prywatnej działalności gospodarczej.

StrategiarozwojuSPGZOZmusigwarantować zachowanie stabilności funkcjonowania ośrodka, doskonalenie świadczonych usług (czego wyrazem jest np. zatrudnienie doświadczonego pediatry na pełny etat) oraz poszanowanie zarówno praw pacjentów jak i pracowników - podsumowuje Burmistrz Gminy Jolanta Urbanik -

SPG ZOZ realizuje bez przeszkód zadania statutowe zapewniając ciągłość usług medycznych wysokiej jakości na rzecz mieszkańców Gminy Jedlicze.

## Dwa nowe elektrokardiografy. Pediatra na pełny etat

Za nami dwa posiedzenia nowej Rady Społecznej SPG ZOZ powołanej 2 marca br. podczas VI Sesji Zwyczajnej. W skład wchodzi: z mocy prawa jako przewodniczący Burmistrz Gminy Jolanta Urbanik, Przedstawiciel Wojewody Podkarpackiego - Zygmunt Jerzyk oraz członkowie wybrani przez Radę Miejską: Adrian Bożek, Teresa Gałuszka, Krystyna Lesikiewicz, Krystyna Marć i Danuta Waśko. W posiedzeniach Rady uczestniczył Artur Stachowicz - p.o. Dyrektora SPG ZOZ. Tematem pierwszego spotkania było zaopiniowanie zakupu **nowych elektrokardiografów** dla Ośrodka Zdrowia w Potoku i Moderówce. Dyrektor podkreślił, iż sprzęt znajdujący się obecnie na wyposażeniu tych placówek zawodził w niewralgicznych momentach, uniemożliwiając postawienie trafnej diagnozy. Wskazał również jak istotną rolę odgrywają takie aparaty w sytuacjach zagrożenia życia i zdrowia pacjentów. Rada przychyliła się do wniosku i dziś oba ośrodki dysponują już nowym sprzętem. Głównym punktem drugiego posiedzenia było zaopiniowanie rocznego sprawozdania finansowego SPG ZOZ za 2014 rok. Przychody uzyskane w ubiegłym roku wyniosły ogółem 5.472.373,62 zł w tym z tytułu sprzedaży usług medycznych 4.081.051,18 zł zaś koszty 5.390.812,75 zł. Rada pozytywnie zaopiniowała sprawozdanie. Członkowie wyrazili również



Rada Społeczna SPG ZOZ

uznanie dla Pani Teresy Jurczak, która zarządzając od 2003 roku SPG ZOZ poszerzyła zarówno bazę lokalową, jak i zakres usług. Pomimo wielkich nakładów inwestycyjnych pozostawiła placówkę w bardzo dobrej kondycji finansowej. Podczas drugiego posiedzenia Dyrektor Stachowicz przedstawił także informację o kolejnych krokach poczynionych ku usprawnieniu funkcjonowania SPG ZOZ w Jedliczu. Ich efektem jest między innymi **zatrudnienie pediatry** w pełnym wymiarze godzin **od 1 kwietnia br.**



HUMOR NA CZASIE ŚMIECH TO ZDROWIE



Gminny Ośrodek Kultury w Jedliczu  
Koło Turystyczne „Cyba” w Jedliczu

## Turystyczna wiosna w Gminie Jedlicze

11 kwietnia 2015

Trasy, godz. 9:00

- I „Trasa Kiwonów”
- II „Na Cybę”
- III „Żeremia, Kłokoczka i...”

wpisowe na trasę 5 zł

Stoiska (przy GOKu), godz. 11:00

- I Rękodzieło
- II Oferty biur turystycznych
- III Publikacje PTTK
- IV Sportowo-turystyczne

piosenka turystyczna  
grochówka

szczególony program i zapisy (do 4 kwietnia) w GOKu, Bibliotece i Świetlicy ZSP w Jedliczu

więcej informacji pod nr telefonu 513 234 422  
13 43 520 81

# KONKURS NA KARTKĘ WIELKANOCNĄ



Ogromnym zainteresowaniem wśród dzieci z klas I-III cieszył się - jak co roku - przedświąteczny konkurs plastyczny. Kapituła miała nie lada wyzwanie, aby dokonać wyboru z ponad 100 nadesłanych kartek wielkanocnych. Najmłodszy podczas przygotowywania projektów wykazali się kreatywnością i nieprzeciętnymi zdolnościami manualnymi, o czym najlepiej świadczy różnorodność zgłoszonych prac. Nie zabrakło projektów wykonanych kredkami, pastelami i farbami, jak również wycinanek, wyklejank, wydzieranek oraz kompilacji różnych stylów. Do drugiego etapu zostało zakwalifikowanych 20 kartek, spośród których Kapituła przyznała równorzędne nagrody dla: **Oliwii Szymbary** - SP Piotrówka, **Dominiki Bondaronek** - ZSModerów-

ka, **Julii Skóry** - ZSP Żarnowiec, **Kamila Mroza** - SP Długie, **Julii Nowak** - ZPS Jaszczew, **Dominika Wasłowicza** - SP Dobieszyn, **Wiktora Woźniaka** - SP Podniebyle i **Patryka Siekańca** - ZSPotok. Starsze dzieci również przesłały konkursowe projekty kartek wielkanocnych. Kapituła doceniła ich wysoki poziom i oryginalność, nagradzając pracę **Szymona Płonki** z klasy IV Szkoły Podstawowej w Piotrówce. Nagrodzone projekty stanowią ekspozycję w Biurze Obsługi Klienta Urzędu Gminy w Jedliczu.

Wszystkim uczestnikom konkursu serdecznie gratulujemy, dziękując za trud i zaangażowanie włożone w wykonanie kartek wielkanocnych.



## Gminny skarbiec kultury

# Ignacy Gogolewski recytuje poezję Bronisławy Betlej

Fot. W. Turek



jej prace do oceny bezwzględemu krytykowi. Dzięki temu 8 września 1987 roku dowiedziała się od profesora Treugutta, że to co robi ma sens i że nie należy chować tego w szufladzie, a wprost przeciwnie - pokazywać światu i ludziom.

Dziś po upływie blisko trzydziestu lat Bronisława Betlej ma w swoim dorobku ... dwadzieścia siedem tysięcy wierszy, z których tylko niespełna cztery tysiące doczekało się oficjalnej publikacji. Pomimo osiemdziesięciu sześciu wiosen jest dalej w pełni twórczych mocy. Niemal codziennie powstają nowe wiersze. Pisanie sprawia jej wielką radość, a w chwilach braku aktywności twórczej jest na siebie zła.

Jak sama twierdzi, poezji nie można się nauczyć, po czym dodaje: „Trzeba mieć wrażliwość, być czułym na otoczenie i na drugiego człowieka.” Z tej wrażliwości powstało tysiące wierszy, z których część znalazła swoje miejsce na kartach 54 wydanych tomików. Wszystkie te tomiki autorka, by mieć je zawsze pod ręką, trzyma w wiklinowym koszyku. Ten „kosz poezji” to jeden z najbardziej istotnych elementów jej życiowego dorobku. Jej twórczość nigdy nie ograniczała się jednak wyłącznie do poezji. Zachęcona przez Związek Literatów Polskich **pisze aktualnie swoją biografię**. Już w słowie wstępnym sporo w niej refleksji związanych z postrzeganiem współczesnego świata. Jako pierwsi przytoczymy fragmenty niepublikowanego jeszcze tekstu.

„Powie ktoś – szare monotonne życie jest udziałem wszystkich – jednak życie to cała skala barw i odcieni – przeżyłam – zapisuję różnorodność mojego istnienia – świat wokół zmienia się jak w kalejdoskopie – każdy dzień przynosi nowe – spostrzeżenia i niewytłumaczalne zadziwienie dla czego nienawiść - krzywda – dla czego cierpi naród – przecież wolny.

Początkowo o tym, że pisze wiedzieli tylko najbliżsi. Swoje utwory chowała do szuflady. Często słuchała jednak warsztatów literackich, które w radiowej „trójce” prowadził bardzo znany krytyk literacki prof. Stefan Treugutt. Jego bezkompromisowe recenzje wielu początkujących twórców pozabawiały złudzeń. Kiedyś usłyszała, że autorka nadesłanych prac pisze: „w tak nienajwygodny sposób, tak lakonicznie i ostro... że znać tu doświadczenie poetki awangardowej, że to razem rzeczywista poezja, nie udawana i nie podrabiana, ale rzeczywista wypowiedź liryczna o skupionym mocnym ładunku emocjonalnym. Trudno o autorce pomyśleć bez podziwu i uznania.” Jakież było jej zdziwienie, gdy chwilę później dowiedziała się, że chodzi tu o poetkę z Podkarpacia Bronisławę Betlej. To córka w tajemnicy przed matką wysłała



Ignacy Gogolewski interpretował poezję Bronisławy Betlej

Fot. W. Turek

Trudno zrozumieć jakimi kryteriami kieruje się człowiek współczesny własne pragnienia w bezwzględny sposób uparcie urzeczywistnia – nie zawsze w uczciwy sposób – żądza władzy – ustawiania siebie za życia na piedestał – przeraża zbrojenie – coraz okrutniejsza broń przeciw człowiekowi a zabić może nawet słowo – zapomina zasad uczciwości który zyskał prawo władzy – staje się wilkiem dla drugiego człowieka zatraca się w pogoni za dobrami materialnymi – zapomina że człowiek ma serce które winno dawać ciepło dobro przyjaźni – bo jest podstawą by nie cierpiał naród – namnożyło się idoli o brudnych rękach spaczonych ideałach jakże dalekimi od tamtych według których żyli ojcowie – gdzie uczciwość gdzie godne zasady które wiążą a nie dzielą narody – gdzie prawda i rozsądek zagubiono po drodze wiano historii.”

Choć tekst pisany jest prozą trudno nie dostrzec w nim poetyckiego pojmowania i nazywania otaczającej nas rzeczywistości. Biografia jest w trakcie tworzenia. Na ten moment spisanych zostało sto czterdzieści stron bogatego życia poetki, ale - jak sama przyznaje - końca jeszcze nie widać.

Dużo miejsca w swojej twórczości Bronisława Betlej poświęca Bogu. Wielbi jego miłosierdzie, chwali uroki miejsc kultu religijnego. Jeden ze swoich tomików poświęciła Janowi Pawłowi II, który osobiście mu wręczyła w trakcie pielgrzymki papieża do Krosna. Co ciekawe nawiązała z nim korespondencję. Po śmierci Jana Pawła II korespondowała z Benedyktem XVI, a obecnie pisze z Franciszkiem. W sumie od papieży otrzymała 56 listów.

W Polsce poezja nie jest zajęciem przynoszącym zyski. Wydaje głównie dzięki sponsorom. Uważa, że w jej przypadku zasługi nie do przecenienia ma jedlicki przedsiębiorca Tadeusz Sanocki.

Jej najnowszy tomik nosi tytuł „Rozmowy z milczeniem”. Niedawno odbył się kolejny benefis Bronisławy Betlej, tym razem dla odmiany nie w Jedliczu, a w Iwonniczu Zdroju. Wiersze poetki znakomicie interpretował między innymi wybitny polski aktor Ignacy Gogolewski. Wśród wykonawców byli również laureaci konkursów recytacji wierszy Bronisławy Betlej.



## VI Ogólnopolski Przegląd Dziecięcych i Młodzieżowych Zespołów Tanecznych Jedlicze 2015

Gminy Ośrodek Sportu i Rekreacji w Jedliczu we współpracy z Gminą Jedlicze po raz szósty zorganizował Ogólnopolski Przegląd Dziecięcych i Młodzieżowych Zespołów Tanecznych. Do Jedlicza 14 marca zawitały 32 zespoły z całego Podkarpacia. Łącznie w przeglądzie zaprezentowało się około 600 młodych tancerzy i tancerek, rywalizujących o najwyższe laury. Zmagania tradycyjnie odbywały się w trzech kategoriach wiekowych: 7-11 lat, 12-15 lat oraz powyżej 15 lat. W tegorocznym przeglądzie dominował show dance. Piękne rekwizyty, barwne stroje oraz błyszczące makijaże wzbudzały w widzach zachwyt i podziw. Emocje towarzyszące każdej prezentacji były odzwierciedleniem pięknego, scenicznego widowiska. W przeglądzie nie zabrakło również tańca współczesnego, inscenizacji tanecznej oraz innych form stojących na najwyższym poziomie. Wyróżnienie otrzymały trzy jedlickie zespoły: **Roztańczona Paczka**, **Iskierki** i **Szasse**. Jurorzy wielokrotnie zwracali uwagę na wysoki poziom taneczny uczestników.

Serdecznie gratulujemy laureatom oraz wszystkim zespołom, które wzięły udział w przeglądzie. Dziękujemy za zaangażowanie i trud włożony w występy. Następny przegląd już za rok.



### Trzy brązowe medale narciarzy MUKS na Mistrzostwach Polski



Od 20 do 22 lutego Ustrzyki Dolne gościły najlepszych narciarzy biegowych w Polsce w kategoriach szkolnych. Ogółem w zawodach udział wzięło prawie 250 zawodników. Gminę Jedlicze reprezentowali: Jagoda Biskup, Kamil Haczela, Dominik Och, Weronika Bil, Szymon Rygiel, Michał Janocha, Tymoteusz Och, Kamil Mróz, Jakub Wajda, Jakub Biskup, Karol Maciejowski oraz trener Piotr Brill. Nasi narciarze spisali się znakomicie zdobywając trzy brązowe medale. Dwukrotnie brązowy krążek wywalczył Szymon Rygiel. Ostatniego dnia zawodów nasi zawodnicy w składzie: Kamil Mróz, Szymon Rygiel, Tymoteusz Och i Michał Janocha stanęli na najniższym stopniu podium w sztafecie 4 x 2 km.

### Jedliczanin bohaterem meczu w Irlandii

Nie sposób ubrać w słowa emocji, których dostarczył nam w Niedzielę Palmową pochodzący z Jedlicza Sławomir Peszko. Wychowanek Nafty zaliczył bardzo udany powrót do piłkarskiej reprezentacji Polski. W swoim trzydziestym meczu w narodowych barwach nie tylko zdobył dla nas jedyną bramkę, ale był też jednym z najlepszych piłkarzy na boisku, walnie przyczyniając się do zdobycia punktu na trudnym terenie rywala. Sławkowi życzymy wielu udanych występów na boiskach Bundesligi. Nas będą jednak cieszyć przede wszystkim sukcesy w koszulce z orłem na piersi.



Trening potencjalnych następców Sławka Peszki



21 lutego w hali GOSiR w Jedliczu odbył się II Memoriał Zenona Jaracza w łucznictwie. Wśród gości honorowych były obecne córki Zenona Jaracza: Teresa Mních i Krystyna Jaracz oraz wnuk Tomasz Jaracz. Memoriał - jako sędzia główny - poprowadził Sewer Gromski - były łucznik, który startował w pierwszych zorganizowanych w Jedliczu zawodach w 1954 roku. W imprezie wzięło udział 96 zawodników reprezentujących barwy: LKS Sagit Humniska, UKS Tramp Jarosław, Resovia - Masters Rzeszów, SKS Piast 25 Rzeszów, LKS Makovia Makowisko, LKS Jar Kielnarowa, UKS Górnik Humniska, UKS Sajdak Głogów Młp. i MUKS Podkarpacie Jedlicze. Wśród startujących nie zabrakło weteranów podkarpackiego łucznictwa: Jana Popowicza – dwukrotnego Mistrza Polski, olimpijczyka z Montrealu, medalisty Mistrzostw Europy, Andrzeja Wiącka – złotego medalisty Mistrzostw Polski Masters 2014 oraz Jerzego Brzeskiego - srebrnego i Krzysztofa Hetmana - brązowego medalisty tej imprezy. Wśród młodych łuczniczków strzelali medaliści Mistrzostw Polski Juniorów i Młodzików: Jakub Siwoń, Krystian Kaszuba, Wiktoria Toczek, Anna Hetman, Natalia Marcinkiewicz i Patrycja Piotrowska. MUKS Podkarpacie Jedlicze reprezentowało 17 zawodników. Najlepiej spisali się: **Malwina Kubit** i **Michał Stach**, którzy zajęli drugie miejsca w swoich kategoriach oraz **Patrycja Kuźma**, która uplasowała się na trzeciej pozycji.



## II Memoriał Zenona Jaracza

Miejsca zajęte przez pozostałych zawodników MUKS Podkarpacie Jedlicze w poszczególnych kategoriach:

6. Mróz Kamil – 106 pkt, 6. Myśliwiec Aleksandra – 290 pkt, 7. Smyka Dawid – 309 pkt, 8. Smyka Olgierd – 301 pkt, 7. Sanocka Emilia – 140 pkt, 5. Gruchlik Bartłomiej – 212 pkt, 10. Grzeźliński Hubert – 172 pkt, 11. Mróz Patryk – 164 pkt, 4. Machowski Paweł – 193 pkt, 7. Orzechowicz Michał – 205 pkt, 8. Piękoś Władysław – 249 pkt, 10. Łuszcz Damian – 245 pkt, 11. Kubit Piotr – 215 pkt, 13. Łuszcz Ryszard – 180 pkt.

## Mistrzostwa Polski Amatorów: Srebrny medal Roberta Glenia!

Mistrzostwa Polski Amatorów (zawodników nielicencjonowanych) odbyły się 1 lutego w Piwnicznej Zdroju. Zawody rozegrano na malowniczo usytuowanych trasach Polany Obidza. Do biegu na dystansie 18 km stylem klasycznym przystąpili wszyscy liczący się amatorzy z całej Polski. W tym doborowym gronie nie zabrakło zawodników jedlickiego MUKS-u. Najlepiej z nich zaprezentował się Robert Gleń, który zdobył srebrny medal w kategorii trzydziestolatków, plasując się jednocześnie na trzecim miejscu w klasyfikacji ogólnej. Na 22 pozycji na mecie zameldował się Wiktor Mosoń, a 31 był Sebastian Czekański.



## „Ferie Na Sportowo Bezpiecznie i Zdrowo”



Tegoroczny program ferii zimowych organizowanych w ramach „Ferie 2015 – Ferie Na Sportowo Bezpiecznie i Zdrowo” przez Gminny Ośrodek Sportu i Rekreacji w Jedliczu obfitował w atrakcje. Każdy uczestnik mógł wybrać coś dla siebie, począwszy od basenu poprzez zajęcia na lodowisku, kończąc na udziale w turniejach halowych. W okresie ferii odbyło się 10 imprez oraz 4 wyjazdy, w których uczestniczyło blisko 480 uczniów. Przeprowadzono następujące turnieje: Feryjny Turniej Piłki Siatkowej



Dziewcząt i Chłopców, Feryjny Turniej Tenisa Stołowego, Feryjny Turniej Piłki Nożnej, Turniej Strzelecki, Otwarte Zawody Wspinaczkowe, Turniej Badmintona, Grand Prix w Narciarstwie Biegowym. Dla uczestników w feryjnych zajęciach przygotowane zostały pamiątkowe dyplomy, medale, puchary oraz słodki poczęstunek. W Ramach Programu Ferie na Sportowo Bezpiecznie i Zdrowo Gminny Ośrodek Sportu i Rekreacji w Jedliczu zorganizował również wyjazdy na krytą pływalnię do Jasła i do Strzyżo-



wa oraz wyjazd na sztuczne lodowisko do Krosna. W trakcie wyjazdów na dzieci czekało mnóstwo atrakcji w postaci „dzikiej rzeki” tj. kanału z silnym prądem wodnym oraz gejzerami podwodnymi, jacuzzi, a także zjeżdżalnia o długości 105 i 60 metrów. Na sztucznym lodowisku dzieciaki również bawiły się doskonale. Wyścigi oraz zabawy dostarczyły wiele radości nawet tym, którzy łyżwy mieli na nogach po raz pierwszy w życiu.



## Terminy zebrań mieszkańców w sprawie wyborów Sołtysów i Przewodniczących Zarządów Osiedli oraz Rad Sołeckich i Zebrań Osiedli

Miejscowość	Termin zebrania	Miejsce zebrania
Potok	20.03.2015 r. (piątek) godz. 17 00	Sala Domu Ludowego
Podniebyle	21.03.2015 r. (sobota) godz. 17 00	Sala Domu Ludowego
Chlebna	22.03.2015 r. (niedziela) godz. 17 00	Sala Domu Ludowego
Dobieszyn	28.03.2015 r. (sobota) godz. 17 00	Sala Domu Ludowego
Długie	29.03.2015 r. (niedziela) godz. 17 00	Sala Domu Ludowego
Jedlicze – Borek	10.04.2015 r. (piątek) godz. 17 00	Sala Domu Ludowego
Jedlicze – Męcinka	12.04.2015 r. (niedziela) godz. 17 00	Sala Domu Ludowego
Jedlicze – Centrum	17.04.2015 r. (piątek) godz. 17 00	Sala Gminnego Ośrodka Kultury
Poręby	18.04.2015 r. (sobota) godz. 17 00	Sala Domu Ludowego
Moderówka	19.04.2015 r. (niedziela) godz. 17 00	Sala Domu Ludowego
Piotrówka	24.04.2015 r. (piątek) godz. 17 00	Sala Domu Ludowego
Żarnowiec	25.04.2015 r. (sobota) godz. 17 00	Sala Domu Ludowego
Jaszczew	26.04.2015 r. (niedziela) godz. 17 00	Sala Domu Ludowego

### W następnym numerze

Czołowa postać legendarnej w czasach PRL-u Rozgłośni Polskiej Radia Wolna Europa powróciła z emigracji i mieszka w... Jedliczu. W kolejnym wydaniu wywiad ze **Zdzisławem Kanią**.

## FOTOZAGADKA KONKURS DLA CZYTELNIKÓW

Zabawa polega na odgadnięciu przedstawianych na fotografiach miejsc z terenu naszej gminy. Mogą to być zarówno zdjęcia prezentujące aktualny wygląd danego miejsca jak również fotografie archiwalne.

Mamy nadzieję, że zabawa ta będzie jednocześnie źródłem wiedzy o Gminie Jedlicze.

Rozpoczynamy od zagadki retro. Obok zdjęcie Jedlicza najprawdopodobniej z lat czterdziestych ubiegłego stulecia.

**PYTANIE:** Jak nazywa się ta ulica i jaką nazwę nosi dzisiaj dochodząca do niej z prawej strony ścieżka?



Rozwiązania prosimy kierować na adres:  
Redakcja „Gminnych Wieści”, ul. Rynek 6, 38-460 Jedlicze  
lub na [ug@jedlicze.pl](mailto:ug@jedlicze.pl) z dopiskiem „Fotograf zagadka”. Wśród autorów prawidłowych odpowiedzi rozlosujemy nagrody.