



1/2013 (91)

Biuletyn informacyjny Gminy Jedlicze

Biuletyn Gminne Wieści

CHLEBNA • DŁUGIE • DOBIESZYN • JASZCZEW • JEDLICZE • MODERÓWKA • PIOTRÓWKA • PODNIEBYLE • POTOK • PORĘBY • ŻARNOWIEC

EGZEMPLARZ BEZPŁATNY

ISSN 1642-2651



Koncert Karnawałowy

W numerze:

Zmiany w gospodarce śmieciowej - odpowiedzi na najczęstsze pytania - str.16-17

Projekt instalacji solarnych - pytania i odpowiedzi - str. 18

Nowe stawki podatków - str. 11-12

Budżet na 2013 r. - str 10-11

Gmina w liczbach

Gmina Jedlicze na dzień 31 grudnia 2012 roku liczyła 15525 mieszkańców to 4 osoby mniej niż w roku poprzednim. **Miasto Jedlicze liczyło 5788 mieszkańców** (o 19 osób więcej niż w 2011). W ubiegłym roku zameldowano na pobyt stały 123 osoby, na pobyt czasowy trwający ponad 3 miesiące 145 osób, a do innych gmin z pobytu stałego wymeldowało się 127 osób. Najliczniej zamieszkałą miejscowością gminy Jedlicze jest Potok liczący na koniec 2012 roku 1762 mieszkańców, natomiast najmniej liczną jest Podniebyle - 377 mieszkańców. W roku 2012 **urodziło się 161 dzieci** (chłopców 88, dziewczynek 73) to o 12 mniej niż w ubiegłym roku. **Najczęściej nadawanymi imionami**

chłopców były imiona: **Jakub, Szymon, Dominik, Filip, Igor**, natomiast **dziewczynkom** nadawano najczęściej imiona: **Julia, Zuzanna, Wiktoria, Dominika, Karolina**.

W 2012 roku **odnotowano 143 zgony**, o 11 mniej niż w roku poprzednim. **149 par z gminy zawarło w 2012 roku związek małżeński** (w 2011 roku 171). W Jedlickim USC sporządzono 74 akty małżeństwa, dotyczą one tych ślubów, które miały miejsce w parafiach na terenie gminy Jedlicze, bądź też w przypadku ślubów cywilnych, bezpośrednio w sali ślubów Urzędu Gminy. W ubiegłym roku rozwiódł się 31 par z terenu gminy. Najstarszą mieszkanką gminy jest Pani Zofia

Liczba mieszkańców zameldowanych na pobyt stały w poszczególnych miejscowościach gminy Jedlicze wg stanu na 31 grudnia 2012r.:

Miejscowość	2011 r.	2012 r.
Jedlicze	5769	5788
Chlebna	746	747
Długie	701	702
Dobieszyn	1504	1494
Jaszczew	1419	1423
Moderówka	1265	1270
Piotrówka	443	443
Poręby	375	401
Podniebyle	407	377
Potok	1763	1762
<u>Żarnowiec</u>	<u>1137</u>	<u>1118</u>
razem	15529	15525

z Jaszczwi, która w maju będzie obchodziła 103 urodziny.

Pierwsza Mieszkanka Gminy Jedlicze w 2013 r.

Narodziny dziecka, to zawsze wielkie przeżycie dla każdej rodziny, szczególnie jeżeli jest to pierwsza pociecha. Milenka Belczyk córka Państwa Marioli i Krzysztofa, mieszkańców Dobieszyna, przyszła na świat 1 stycznia br. Jest pierwszą mieszkanką gminy Jedlicze, która przyszła na świat w 2013 r.

Milenkę i jej rodzinę odwiedził burmistrz Zbigniew Sanocki, który osobiście powitał pierwszą mieszkankę. „Świeżo upieczonym” rodzicom pogratulował i złożył najserdeczniejsze życzenia zdrowia, radości i pociechy z córeczki. Małej mieszkance życzył radosnego dzieciństwa, wpływającego w zdrowiu, szczęściu rodzinnym i samych szczęśliwych dni.

Szczęśliwym Rodzicom gratulujemy i życzymy wszystkiego dobrego!



Dzień Kobiet

Z okazji Dnia Kobiet życzymy wszystkim Paniom spełnienia najskrytszych marzeń, radości życiowej, dużo szczęścia w aktualnym i przyszłym życiu rodzinnym, maksymalnej satysfakcji i samorealizacji zawodowej. Życzymy również, by miłość i szacunek okazywane z taką siłą w Dniu Waszego Święta były Waszym udziałem przez cały rok.

Piotr Krawczyk
Przewodniczący Rady Miejskiej

Zbigniew Sanocki
Burmistrz Gminy Jedlicze

Nagrody na zakończenie roku

Koniec roku to czas podsumowań, weryfikacji tego, co się w ciągu roku zrobiło. Tradycją stało się już w gminie Jedlicze wręczanie nagród sportowcom, działaczom i ludziom kultury. Tym wszystkim, którzy przez ten rok pracowali, odnosili małe i duże sukcesy, dzięki którym o gminie było głośno poza jej granicami.

17 grudnia ubiegłego roku, na tydzień przed świętami w Urzędzie Gminy w Jedliczu odbyło się spotkanie z laureatami nagród burmistrza.

W dziedzinie kultury wyróżniono dwie osoby: **Monikę Kubit** - mieszkankę Żarnowca, która ukończyła PWSZ w Krośnie na kierunku Filologia Polska, specjalność edytorstwo oraz zdobyła uprawnienia do nauczania języka polskiego, obecnie kontynuuje studia na Uniwersytecie Jagiellońskim na kierunku polonistyka-komparatystyka. Autorka wierszy, które prezentowaliśmy na łamach Gminnych Wieści, laureatka III miejsca w Ogólnopolskim Konkursie Poetyckim im. Św. Jana z Dukli oraz **Witolda Gierlickiego** - członka zespołu Kamfinki, cymbalistę, ubiegłorocznego zdobywcę I miejsca podczas 31 Spotkań Cymbalistów, które odbyły się w Rzeszowie. Próbkę twórczości obydwójga laureatów można zobaczyć na stronie internetowej gminy, pod adresem: www.jedlicze.pl.

Nagrodzono także sportowców. O ich sukcesach na bieżąco informujemy państwa zarówno w biuletynie jak i na stronie internetowej. Nagrody dla najlepszych sportowców otrzymali:

Krzysztof Gajda – sekcja kolarstwa górskiego BIKE TEAM JEDLICZE, działająca przy GOSiR Jedlicze. Wielokrotnie nagradzany zawodnik, zwycięzca „II Zawodów w Kolarstwie Górskim o Puchar Burmistrza Gminy Jedlicze”, Amatorskich Mistrzostw Województwa Podkarpackiego, zdobywca 2 miejsca podczas zawodów Cykloparty w Konikach i Rzeszowie. To tylko część jego sportowych sukcesów.

Dawid Bril – narciarstwo biegowe, I klasa sportowa, to również wielokrotnie nagradzany sportowiec, który w 2012 roku wziął udział w I Zimowych Igrzyskach Olimpijskich Młodzieży w Innsbrucku, zdobywca III miejsca w kategorii juniorów w ogólnoświatowych zawodach we Włoszech, zwycięzca wielu zawodów na szczeblu ogólnopolskim.

Łukasz Medejezyk – lekkoatletyka, przygodę z bieganiem rozpoczął jako 13 letni chłopiec, jest jednym z najlepszych zawodników gminy Jedlicze w biegach ulicznych, 2011 roku zadebiutował w ogólnopolskich zawodach w Koszycach, gdzie na 4000 uczestników zajął 7 miejsce. Łukasz biega również w sztafecie, odnosząc także niemałe sukcesy. W kategorii działacz - **Robert Gleń** - trener I klasy piłki nożnej, instruktor



Od lewej: Monika Kubit, Witold Gierlicki



Od lewej: Piotr Bril, Krzysztof Gajda, Łukasz Medejezyk, Robert Gleń, Zbigniew Sanocki

piłki ręcznej, siatkowej, tenisa ziemnego, zdobywca Mistrzostwa Polski Amatorów w narciarstwie biegowym, trener - **Piotr Bril** - miłośnik sportów zimowych, trener narciarstwa biegowego, instruktor ringo, nauczyciel wychowania fizycznego, prezes Międzyszkolnego Uczniowskiego Klubu Sportowego „Podkarpacie” Jedlicze. Pod jego skrzydłami trenuje młodzież gminna odnosząc spore sukcesy zarówno w narciarstwie biegowym jak i ringo.

Dawid Bril Najlepszy sportowiec powiatu krośnieńskiego w 2012 r.

12 lutego br. w Iwoniczu odbyło się podsumowanie XII Plebiscytu na „Najpopularniejszego Sportowca, Trenera i Działacza Powiatu Krośnieńskiego”. Plebiscyt organizowany jest przez starostwo powiatowe w Krośnie oraz tygodnik regionalny „Nowe Podkarpacie”. Od kilku tygodni w gazecie „Nowe Podkarpacie” publikowane były kupony oraz regulamin plebiscytu, w którym zawarte były imiona i nazwiska nominowanych w kategoriach: sportowiec, trener i działacz. Głosowanie odbywało się poprzez wypełnienie kuponu lub wysyłanie smsa z odpowiednim kodem danej osoby. Starosta Krośnieński Jan Juszcak przyznał także nagrody dla najlepszych sportowców powiatu krośnieńskiego w 2012 roku, wyboru najlepszych dokonała kapituła plebiscytowa, tytuł najpopularniejszego sportowca zdobył: **Dawid Bril** zawodnik Międzyszkolnego Uczniowskiego Klubu Sportowego Podkarpacie Jedlicze.

Wśród nominowanych byli także **Piotr Bril** – trener, **Andrzej Such** – działacz oraz sportowiec **Krzysztof Gajda**. Wszystkim serdecznie gratulujemy i życzymy dalszych sukcesów.



31 grudnia 2012 roku pożegnaliśmy śp. Księdza Kazimierza Bugiela

Śp. ks. Kazimierz Bugiel odwiedził swoją rodzinną wieś w czerwcu 2011 roku. Na zaproszenie burmistrza złożył wizytę w Szkole Ludowej w Żarnowcu, gdzie uczęszczał w latach 1936-1941. Z tej okazji podarował swoje wspomnienia z lat szkolnych. Przytoczył w nich pierwszy dzień szkoły, kolegów i koleżanki ze szkoły. Wspominał także rodziny żydowskie, które mieszkaly w Żarnowcu. Ksiądz wspominał czasy okupacji niemieckiej. Nie pamięta czy szkoła była zajęta przez okupanta, ale pamiętał tę atmosferę, która wówczas wszystkim towarzyszyła.

Kiedy po kilkudziesięciu latach w 2011 roku ksiądz powrócił w progi odremontowanej szkoły, trudno było nie zauważyć wzruszenia malującego się na jego twarzy.

Podczas tej wizyty śp. Kazimierz Bugiel snuł wspomnienia, oglądał fotografie, zgromadzone pamiątki. Dokonał poświęcenia krzyża, który zawisł na ścianie w sali lekcyjnej.

Ks. kanonik Kazimierz Bugiel urodził się 23.11.1929 r. w Żarnowcu. Był synem Wojciecha i Józefy Wróbel. Studia odbył w latach 1949-1954 w Wyższym Seminarium Duchownym w Przemyślu. Świecenia przyjął 27.06.1954 r. w Przemyślu z rąk Ks. Bpa Franciszka Bardy. W latach 1954 - 1982 pracował jako wikariusz w parafiach: Manasterz k. Kańczugi, Kamień, Nozdrzec, Szklary, Wola Zarczycka, Harta i Bolestraszyce. Następnie jako proboszcz w Brzyskiej w latach 1982 - 1989 r., proboszcz w Pisarowcach w latach: 1989 - 1991 i w Babicach w latach: 1991-2002. 21.08.2002 r. przeszedł na emeryturę, pomagając w parafii pw. św. Jana z Dukli w Przemyślu.



1929 - 2012

Wpisał się również do Pamiątkowej Księgi, we wpisie napisał: *Rok 1936 – to rok gdy rozpocząłem naukę w szkole w Żarnowcu. Tu się nauczyłem czytać, pisać, rachować – wspominam tamte lata. Dzisiaj tj. 17 czerwca 2011 przyjechałem z Przemyśla,*

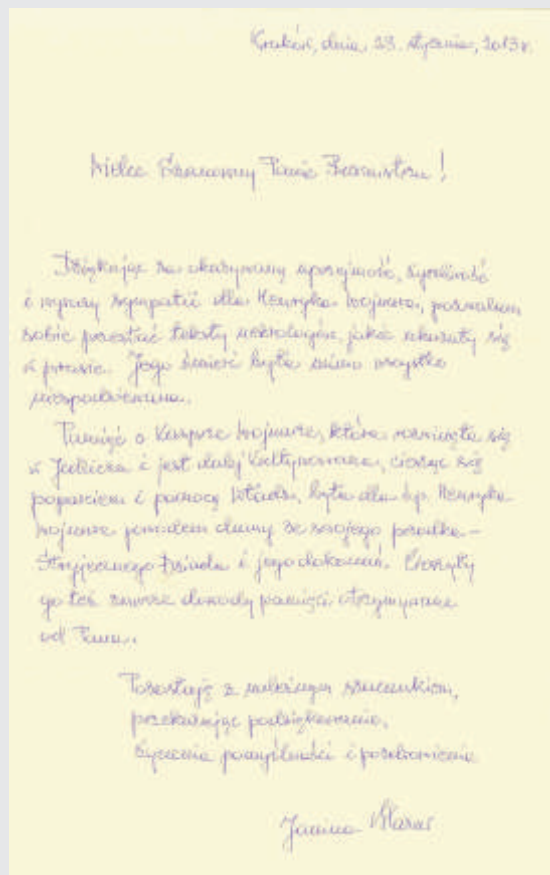
aby wrócić do korzeni tamtych lat. Dobrze, że ta „stara szkoła” została tak pięknie odnowiona, zadbana – to dzisiejszy „cukiereczek” dla wioski. Niech zatem nowe pokolenie dziękuje za każdą szkołę, a mieszkańcy Żarnowca w sposób szczególny. Bóg zapłać za odnowienie szkoły, zadbanie, niech służy pokoleniom.

9 grudnia 2012 r zmarł Henryk Wojnar

Henryk Wojnar był wnukiem Michała, młodszego brata Kaspra Wojnara księgarza, pisarza i wydawcy (Ojcem Henryka był Stanisław Wojnar).



Śp. Henryk Wojnar był gościem Gminnej Biblioteki Publicznej w Jedliczu w 2009 roku, podczas obchodów 10 - lecia nadania imienia Kaspra Wojnara placówce. Śp. Henryk wnuk Michała (młodszego brata Kaspra) był jedyną osobą na sali, która pamiętała Kaspra. W naturalny sposób przybliżył dzieje rodziny – wojenną gehennę, wywózkę na Sybir, tułaczki wojenne, nie do końca szczęśliwe powroty i spotkania powojenne. Msza święta pogrzebowa odbyła się w kaplicy na Cmentarzu Salwatorskim, po czym odprowadzono Zmarłego do grobowca rodzinnego.



Gmina Jedlicze wyróżniona udziałem w konferencji

22 i 23 stycznia br. Burmistrz Gminy Jedlicze Zbigniew Sanocki wziął udział w Global Energy Basel Summit 2013, międzynarodowej konferencji energetycznej, która odbywa się cyklicznie raz w roku. Do udziału w konferencji, która odbyła się w Bazylei (Szwajcaria), a której wszystkie koszty pokrywane były przez organizatora, zostali zaproszeni przedstawiciele instytucji, uczestniczących w zadaniach i projektach związanych z odnawialnymi źródłami energii. Na zaproszenie Ambasady w Szwajcarii w szczyście wzięli udział przedstawiciele Związku Gmin Dorzecza Wisłoki: Burmistrz Jasła Andrzej Czernecki, a jednocześnie przewodniczący Zarządu ZGDW oraz Burmistrz Gminy Jedlicze Zbigniew Sanocki, zastępca przewodniczącego ZGDW.

Związek Gmin Dorzecza Wisłoki który skupia 20 gmin z woj. podkarpackiego i małopolskiego, w tym także gminę Jedlicze obecnie realizuje jeden z największych w Polsce projektów dotyczących instalacji solarnych i fotowoltaicznych "Instalacja systemów energii odnawialnej na budynkach użyteczności publicznej oraz domach prywatnych na terenie gmin należących do Związku Gmin Dorzecza Wisłoki". W ramach projektu, którego wartość



wynosi 83 miliony złotych (dofinansowanie 62 miliony złotych) na 4266 domach prywatnych i 117 budynkach użyteczności publicznej mają zostać zamontowane kolektory słoneczne, a na 4 obiektach sportowych instalacja układów fotowoltaicznych. Podczas konferencji poruszano sprawy dotyczące strategii zrównoważonego rozwoju pod kątem ich wdrażania przez władze lokalne. Wśród uczestników konferencji

z Polski znaleźli się m.in.: Minister Mieczysław Kasprzak - Ministerstwo Gospodarki, Janusz Pilitowski - Ministerstwo Gospodarki, Sylwia Słomiak - Biuro Szwajcarko-Polskiego Programu Współpracy przy Ambasadzie Szwajcarii, Grzegorz Wiśniewski - prezes Instytutu Energii Odnawialnej, w-ce Prezydent Legionowa Piotr Zadrożny.



Spotkanie z kołędą w Chlebnej

2 lutego br. mieszkańcy Chlebnej i nie tylko, wzięli udział w spotkaniu zorganizowanym przez Koło Gospodyń Wiejskich w Chlebnej, Radę Sołecką oraz Gminny Ośrodek Kultury w Jedliczu. Wszystkich gości powitała Pani Sołtys Ewa Okulska oraz Radny Rady Miejskiej Krzysztof Ochała. Atrakcji przewidziano

sporo, jedną z nich był występ zespołu Kamratki, działającego przy Regionalnym Centrum Pogranicza w Krośnie, który na zakończenie czasu kołędowania zaśpiewał kołеды i pastorałki. W kolejnych odsłonach zespół zaprezentował się w piosenkach biesiadnych, ludowych i regionalnych.

Nie zabrakło również akcentu humorystycznego, a to za sprawą dziewczyn z kabaretu „Dzieciaczki od Krzaczkii”, które wystąpiły w dwóch skeczach. Kabaret zaprezentował się bardzo dobrze, i pewnie nie raz jeszcze da o sobie usłyszeć.

Druga część spotkania, miała charakter karnawałowy, a to dzięki Panu Andrzejowi Gierkowi, który grał i śpiewał zachęcając wszystkich do wspólnej zabawy na parkiecie. Zachęcać bardzo nie musiał, gdyż uczestnicy chętnie wspólnie się bawili. Wśród zaproszonych gości była również Pani Bronisława Betlej, która także zabrała głos.

Nad tym, aby spotkanie było udane, a goście mieli siłę do zabawy czuwały Panie z Koła Gospodyń Wiejskich, które przygotowały obiad, ciasto oraz przekąski.

Burzliwe zakończenie roku i równie burzliwy początek

Ostatnia ubiegłoroczna Sesja Rady Miejskiej, która odbyła się 28 grudnia 2012 roku przysporzyła jej uczestnikom sporo emocji, niestety nie tylko tych pozytywnych. Jednym z najważniejszych tematów sesji było głosowanie nad przyjęciem budżetu gminy Jedlicze na 2013 r. Lecz to nie ten punkt sesji wywołał największe poruszenie obecnych. Sesja zdominowana została przez sprawę pięciu radnych, którzy wystosowali do wojewody podkarpackiego skargę, w której chcieli podważyć ważność sesji, z 30 listopada 2012 r.



Ta sprawa wywołała sporo emocji, ze względu na konsekwencje, jakie mogłoby mieć ewentualne unieważnienie sesji. Radni Krystyna Marć, Adrian Bożek, Piotr Woźniak, Roman Kopeć oraz Ryszard Dziura zakwestionowali sposób zwołania sesji nadzwyczajnej m.in. tym, że 5 uchwał spośród 9 podjętych zostało im przekazane podczas sesji, a nie dzień wcześniej. Wojewoda Podkarpacki Małgorzata Chomycz – Śmigielska wystosowała pismo do burmistrza oraz przewodniczącego aby odnieśli się do złożonej skargi. Podczas sesji 28 grudnia 2012 roku emocje sięgnęły zenitu gdyż decyzji wojewody nie było, a ewentualne konsekwencje mogły kosztować gminę bardzo wiele. Jedną z najważniejszych decyzji listopadowej sesji było m.in. zatwierdzenie utworzenia kolejnych oddziałów przedszkolnych w Potoku i Jaszczwi. Na ten cel gminie przyznano dotację z Unii Europejskiej i podpisano umowę na kwotę ponad 250 tys. zł. By skorzystać z tych pieniędzy Rada Miejska musiała podjąć decyzję o przystąpieniu do projektu, to warunek udziału. Unieważnienie sesji wpłynęłoby na unieważnienie uchwał na niej podjętych, a co za tym idzie, środki unijne przepadłyby, nie powstałyby nowe miejsca w przedszkolach dla dzieci, które czekają na wolne miejsca w placówce oświatowej. Nie dziwią więc pytania Pani dyrektor przedszkola, co w takiej sytuacji robić, kiedy informacje już rodzice otrzymali, powinna ruszyć rekrutacja, zakup wyposażenia, prace polegające na przystosowaniu sali do

przyjęcia nowych przedszkolaków? To nie są zadania, które można wykonać w kilka dni, na to trzeba tygodni, z drugiej strony Pani dyrektor miała związane ręce gdyż bez decyzji Pani wojewody nie mogła podejmować żadnych działań. Niestety te pytania długo pozostawały bez odpowiedzi, pozostało czekanie? Bierne czekanie na decyzję mogło trwać i trwać, a przecież w ostatniej chwili nic nie da się zrobić. Mimo trudnej sytuacji Pani dyrektor odbyła spotkania z rodzicami wyjaśniła, że rekrutacja i inne zabiegi dążące do poszerzenia oferty przedszkoli w Potoku i Jaszczwi wciąż stoją pod znakiem zapytania.

Sprawa skargi była jak lawina, która pociągnęła za sobą kolejne trudne, a dla kilku osób niewygodne tematy. Jak widać sprawy niektórym wymknęły się spod kontroli. Ktoś może zarzucić, że Sesja Rady Miejskiej to nie miejsce na wyjaśnianie takich spraw, to nie podwórko gdzie można wykrzykiwać wzajemne oskarżenia, wyciągać problemy? Jednak czy sesja Rady Miejskiej to nie miejsce gdzie można powiedzieć jakie zachowania radnych budzą sprzeciw, co nas boli i dręczy? Nie można bagatelizować kłamstw, oszczerstw, obrażania itd. Zdarza się, że niektórzy radni wykorzystują swoje stanowiska po to, by rozwiązywać prywatne sprawy, w miejscach publicznych w sposób naganny wyrażają się o burmistrzu, kolegach radnych czy pracownikach instytucji publicznych podległych Urzędowi Gminy Jedlicze.

Jeżeli mówi się o kimś, że jest niekompetentny, że nie potrafi, że się nie zna, skoro zarzuca się pracownikowi, który musi dbać o bezpieczeństwo dzieci, że zachował się nieprofesjonalnie, zarzuca mu się stronniczość to trzeba liczyć się z tym, że ktoś w końcu powie DOŚĆ. Obserwatorzy naszej lokalnej sceny politycznej zapewne zauważyli, że na półmetku obecnej kadencji zaczyna się już nowa nerwowa kampania wyborcza. Nie każdy radny po dwóch latach pracy ma się czym pochwalić przed swoimi wyborcami więc szuka innego sposobu na zaistnienie. Zamiast działać i na bieżąco rozwiązywać problemy z jakimi zwracają się do niego mieszkańcy, on woli wystąpienia, które zostaną odnotowane w protokołach. Czasem uda mu się „podpiąć” pod jakąś inwestycję i na jej zakończenie pokrzyknąć jak się cieszy i ile się „za tym nachodził”, a jak się coś nie uda to poszuka przysłowiowej „dziury w całym” i na tym oprze swoją działalność.

Konsekwencją takich zachowań jest wniosek radnego Jacka Młocka o powołanie Komisji Etyki. Radni obecni na sesji 28 grudnia 2012 roku przyjęli tę propozycję, co pokazuje, że taka komisja jest potrzebna. Ta komisja być może wpłynie na zachowanie części radnych, którzy nie rozumieją, że ich zachowanie widzą i oceniają inni ludzie, a cień pada na ich kolegów. Być może gdyby już po pierwszych incydentach jakie miały miejsce taka komisja powstała, to na sesjach nikt nie musiałby dyskutować o krzyczeniu na nauczycieli, o zacze-

pianiu na ulicy, o wulgarnym odnoszeniu i piętnowaniu pracowników urzędu itd. Skoro pewne zasady zachowania nie są dla każdego normą, to trzeba mu wyjść naprzeciw, i pokazać, że można krytykować, nie zgadzać się, zwrócić uwagę, ale to wszystko można zrobić w sposób nie ubliżający drugiej osobie i nie urągający funkcji jaką się pełni. Podwórkowe dyskusje i uliczny żargon należy zostawić za drzwiami w domu i liczyć się z tym, że stanowisko zobowiązuje do pewnych zachowań. Rok zakończył się burzliwie, podobnie się rozpoczął. Podczas kolejnej Sesji Rady Miejskiej 30 stycznia br, emocje wciąż były bardzo napięte. Już na początku w pytaniach i interpelacjach radnych głos zabrał Ryszard Dziura, który odniósł się do wystąpienia burmistrza z poprzedniej sesji, na której radnego nie było. W liście, interpelacji, którą odczytał stawiał wiele zarzutów, wiele oskarżeń, które adresował nie tylko do burmistrza ale i do kolegów radnych, przewodniczącego, a także pracowników urzędu. Po sesji poprosiliśmy burmistrza Zbigniewa Sanockiego o komentarz w sprawie wypowiedzi radnego

Każdy kto sprawuje funkcję wójta czy burmistrza musi liczyć się z tym, że na swojej drodze zawodowej spotka różnych ludzi, zarówno tych, którzy będą na pierwszy plan wysuwać potrzeby i oczekiwania mieszkańców, ale również i takich, którzy na pierwszy plan wysuwają swoje aspiracje polityczne. Z dużą satysfakcją pracuje się z radnymi, którzy nie ulegają naciskom politycznym, ale sami potrafią kierować się zdrowym rozsądkiem i działać dla dobra mieszkańców i całej gminy. W chwili obecnej gmina uczestniczy w wielu ważnych i kluczowych dla mieszkańców projektach takich jak: solary, remonty dróg i obiektów publicznych. Oprócz tego zostały złożone wnioski na kilkumilionowe inwestycje, które będą służyć mieszkańcom. Borykamy się z problemami finansowania oświaty, wprowadzamy nowe zadanie dotyczące gospodarki śmieciowej. To na tym właśnie skupiam całą swoją energię, bo najbardziej zależy mi na rozwoju gminy, a nie bezowocnych dyskusjach. Mam świadomość, że takie zachowania niektórych radnych to tak naprawdę burza w przysłowiowej „szklance wody”, która za chwilę prawdopodobnie zostanie zastąpiona

kolejnym tematem – powiedział burmistrz gminy Jedlicze.

Z racji tego, że w sesji udział wzięli również Starosta Powiatu Krośnieńskiego Jan Juszcak, radni skorzystali z jego obecności zadając pytania, ponawiając te, które zadali na poprzednich sesjach z jego udziałem. Radny Leśniak ponownie pytał o chodnik przy ul. Armii Krajowej w Jedliczu, radna Teresa Krzysztyniak nie pierwszy raz naświetliła sytuację mieszkańców ul. Łukasiewicza, którzy ze względu na istniejący tam lokal z używaną odzieżą regularnie są zastawiani, a ludzie z ich bram wjazdowych robią sobie miejsca postojowe. Odpowiednie oznakowanie tego miejsca zapobiegłoby sytuacjom kiedy mieszkańcy nie mogą opuścić swoich posesji samochodami, i muszą chodzić i szukać właścicieli pojazdów, którymi zastawiono ich wjazdy. Radna poprosiła również o to, by przy sprzyjającej pogodzie namalowano pasy na drodze powiatowej przy Domu Ludowym Jedlicze – Borek, chociażby ze względu na uczęszczające tą drogą dzieci. Radny Jacek Młócek ponowił pytanie dotyczące przystanku autobusowego na drodze między lasami tzw. „Grabiny”, radny Ochała także upomniał się o znaki i zwrócenie uwagi na jakość prac wykonywanych przy posypywaniu ulic, szczególnie w okresach gdy na drogach jest tzw. „szklanka”. Głos zabrała radna Krystyna Marć z pytaniem o drewniany most (ul. Sienkiewicza), na które otrzymała odpowiedź od starosty, że: „Ma się dobrze”. Pytań było wiele, bo problemów wciąż przybywa. W przedostatnim punkcie głos zabrali również mieszkańcy gminy oraz sołtysi. Pani Zofia Biedroń odniosła się do wystąpienia radnego Dziury, do oskarżeń, wielu gorzkich słów, które padły pod adresem wielu odbiorców. Wystąpienia, po którym zapewne wielu obecnych wówczas na sali narad osób zadało sobie pytanie, co właściwie to wystąpienie wniosło?

Po Pani sołtys Biedroń głos zabrał mieszkaniak Potoka. Zapytał o sprawę związaną z chodnikiem (chodnik przy drodze krajowej) oraz o sprawy OSP Potok. Zastępca burmistrza poinformował mieszkańca o tym, że chodnik leży

przy drodze krajowej, a w takim przypadku do zadań gminy należy przygotowanie odpowiedniej dokumentacji, co już zostało zrobione. Co do OSP Potok, zaprzeczył jakoby gmina podjęła jakiegokolwiek kroki zmierzające do jej likwidacji. Prawdą jest, że przy remoncie Domu Ludowego, remiza musi zostać usunięta z dotychczasowego miejsca. Nie było innej możliwości, gmina stanęła przed wyborem albo remiza albo ośrodek zdrowia i winda dla osób chorych i niepełnosprawnych. W takiej sytuacji wybór był oczywisty, nie można odbierać ludziom możliwości dostępu do opieki zdrowotnej, a w tej chwili pokonanie klatki schodowej dla wielu jest ogromnym obciążeniem, są tacy, dla których wyjście po schodach jest niemożliwe. To nie przesądza o losie OSP Potok, jak słusznie zauważył mieszkaniak jednostki z ponad 100 letnią tradycją. Jakiegokolwiek działania wymagają dialogu, rozpowszechnianie plotek o tym, że gmina chce zlikwidować jednostkę, takiemu dialogowi nie służy.

Moderówka

Pomoc dla pogoźelca

Rada Sołecka w Moderówce zorganizowała zbiórkę pieniędzy dla A. Osolińskiego, którego budynek uległ zniszczeniu podczas pożaru 28 grudnia 2012 r. W akcji zbierania pieniędzy w miejscowości Moderówka brali udział członkowie Rady Sołeckiej oraz Radny Moderówki. Zebrana kwota zostanie przekazana na remont budynku. Osoby, które uczestniczyły w zbiórce pieniędzy dziękują ofiarodawcom za hojność i wyrozumiałość.

Zmiana harmonogramu pracy apteki

Samodzielny Publiczny Gminny Zakład Opieki Zdrowotnej w Jedliczu niniejszym informuje, że od 1 stycznia 2013 r. następuje zmiana pracy Apteki Ogólnej wg. poniższego harmonogramu: od poniedziałku do piątku od godz. 7.30 do godz. 19.00 w sobotę apteka jest nieczynna.

Apteka znajduje się przy Przychodni Rejonowej SPG ZOZ w Jedliczu ul. Traugutta 3; 38-460 Jedlicze

Jednym z efektów tego co się dzieje na naszej lokalnej scenie politycznej, a co ma odzwierciedlenie podczas Sesji Rady Miejskiej jest powołanie Komisji Etyki.

O tym co skłoniło do powołania komisji, pisaliśmy już w poprzednim tekście dotyczącym ostatnich wydarzeń podczas sesji w Jedliczu. Na potrzeby komisji opracowany został regulamin, który przyjęto podczas głosowania 30 stycznia br. Celem tego Regulaminu jest sprecyzowanie standardów zachowania przedstawicieli władzy lokalnej. To także wskazówka dla nich jakich zachowań należy się wystrzegać, a jakie są pożądane. Sprecyzowane reguły i zasady ułatwiają pracę, czynią ją bardziej przejrzystą. Stanowisko radnego zobowiązuje do trzymania się pewnych zasad.

Ostatnie wydarzenia wskazują, że taki kodeks jest potrzebny. Trudno określić moment, w którym czara goryczy przelała się, a zachowanie niektórych ludzi, którzy reprezentują swoich wyborców przekroczyło granice dobrego smaku. Ten kodeks naświetli wszystkim to, na jak dużo może pozwolić sobie radny.

Komisja Rady Miejskiej w Jedliczu ds. Etyki Radnego: Józef Tucki - przewodniczący, członkowie komisji:

Kodeks Etyki Radnych

Przewodniczący Rady Miejskiej Piotr Krawczyk



Komisja Etyki powinna powstać już po pierwszych incydentach związanych z zachowaniem, które budziło niepokój. Być może to, zapobiegłoby sytuacji z jaką mamy do czynienia na dzień dzisiejszy, kiedy na salę obrad Rady Miejskiej wdarły się pomówienia, kłamstwa i obraźliwe komentarze wysuwane pod adresem burmistrza, radnych, pracowników urzędu i innych instytucji urzędowi podległych. Zaistniała spora potrzeba wprowadzenia zapisanych standardów zachowań. Jak widać nie każdy radny wie jak powinien się zachować w stosunku do kolegi, czy do innych osób. W takim przypadku należy wyjść mu naprzeciw i podpowiedzieć. Jeżeli sam nie wie gdzie leży granica dobrego smaku, należy mu ją wskazać. Na naukę nigdy nie jest za późno, mam nadzieję, że i w tym przypadku też tak będzie, a rezultatem Kodeksu będzie wzajemne poszanowanie, szacunek, a nie działanie za plecami kolegów radnych. To zapewne wpłynie na polepszenie komfortu naszej wspólnej pracy. Ten kodeks ma pomóc, a nie przeszkadzać w pracy radnego. Bardzo dziwię komentarze, jakoby był on próbą zamknięcia ust niezadowolonym radnym. Można wyrażać swoje niezadowolenie, sprzeciwiać się, powiedzieć swoje zdanie, ale to wszystko można wyrazić w rzeczowej dyskusji utrzymanej na godnym tego stanowiska poziomie, a w tej chwili tego brakło. Podczas prac nad składem komisji nie zgłaszano innych kandydatur na członków ponad tych, którzy do nich weszli, dlatego komentowanie teraz tej szóstki, która została wybrana, i dopatrywanie się w tym nieprawdziwych intencji już wprowadza niepotrzebne zamieszanie. To już nie pierwszy raz kiedy osoby nie posiadające całej wiedzy, lub specjalnie manipulujący prawdą próbują wprowadzać ludzi w błąd i sondować nieprawdziwe wyroki. Praca w komisji etyki i komisji odwoławczej jest bezpłatna, może to również było przyczyną odmowy. Komisja została powołana, i życzyłbym sobie aby nigdy nie musiała rozpatrywać żadnych wniosków.

Teresa Krzysztyniak, Tadeusz Kędra

przewodniczący, członkowie: Stanisław Chochołek, Tadeusz Kędra.

Komisja odwoławcza: Piotr Krawczyk -

Rządowy Program na Rzecz Społeczności Romskiej

Rok 2013 to ostatni rok realizacji Programu na Rzecz Społeczności Romskiej w Polsce.

W tym roku do programu tego przystąpiła gmina Jedlicze, która realizuje jedno zadanie z tego programu pn. „Poprawa sytuacji mieszkaniowej rodzin romskich”. Na realizację tego programu Minister Administracji i Cyfryzacji przeznaczył dla gminy Jedlicze 9 023,00 zł. Pieniądze te trafią do rodzin romskich, zamieszkujących w gminie Jedlicze. Pozwolą one na poprawę warunków mieszkaniowych, zapobiegnięcie możliwości zaczadzenia się rodzin i poprawę warunków zdrowotnych dzieci romskich.

Program ten finansowany jest z rezerwy budżetu państwa, a za jego realizację na terenie województwa podkarpackiego odpowiada wojewoda.

Zmiany w becikowym

Od 1 stycznia 2013 r. zmieniają się zasady przyznawania jednorazowej zapomogi z tytułu urodzenia się dziecka. Osoby, które będą ubiegać się o tzw. becikowe muszą spełniać kryterium dochodowe.

Dochód rodziny w przeliczeniu na osobę nie może przekroczyć kwoty 1922 zł (netto). Pod uwagę będą brane dochody osiągnięte przez członków rodziny w roku kalendarzowym poprzedzającym okres zasiłkowy, w którym składany jest wniosek o becikowe. Regulacja ta dotyczy dzieci urodzonych po 31 grudnia 2012 r. Na dzieci urodzone przed tą datą o świadczenie będzie można starać się na dotychczasowych zasadach. Ta sama reguła będzie dotyczyła dziecka objętego opieką prawną, opieką faktyczną, albo dziecka przysposobionego. Jeżeli dziecko zostało objęte opieką, albo zostało przysposobione przed dniem 1 stycznia 2013 r. nie obowiązuje kryterium dochodowe.

Powyższe zmiany zostały uregulowane zmianą ustawy z 12 października 2012 r. o świadczeniach rodzinnych (Dz.U. z 2012 r. poz. 1255).

Koncert Karnawałowy

Trzeba pokazać to co mamy w gminie najlepsze – takimi słowami dyrektor GOK-u Maciej Łukaszewicz zachęcił do wysłuchania koncertu karnawałowego, który został zorganizowany 20 stycznia 2013 r. w sali widowiskowej Rafinerii Nafty Jedlicze S.A.

W muzycznym przedsięwzięciu udział wzięło ponad pięćdziesięciu wykonawców i muzyków, którzy zaprezentowali wysoki poziom. Koncert był prawdziwą gratką, dla wszystkich miłośników sztuki wokalne oraz instrumentalnej. Sporą grupę wykonawców tworzyły dzieci i młodzież uczęszczające do Szkołki Wokalnej, prowadzonej przy GOK w Jedliczu. To drugi projekt, który został zrealizowany z ich udziałem, pierwszym było nagranie płyty z kolędami i pastorałkami. W koncercie udział wzięły dzieci ze szkół w Potoku, Jaszczwi, Jedlicza, Moderówki, a także starsi adepci sztuki wokalne i muzycznej, kapela Kamfinioki. Swoją debiut na dużej scenie miał nowo powstały zespół muzyczny z Długiego, prowadzony przez Panią Ewę Michniewską. Nie zabrakło akcentu tanecznego, a wszystko za sprawą uczniów Zespołu Szkół Publicznych w Jedliczu, którzy zaprezentowali specjalny zimowy układ. Pierwsza część koncertu zakończyła się „Wielkim świątecznym całowaniem” wykonanym przez Monikę Szufnarowską, której towarzyszyli wszyscy artyści występujący w I części koncertu. W drugiej części nieco innej niż pierwsza wystąpiła Pani Dominika Farbaniec, absolwentka Akademii Muzycznej im. Karola Szymanowskiego w Katowicach, w klasie śpiewu solowego prof. Michaliny Growiec. Artystka z kwartetem smyczkowym zaprezentowała się w programie „Od kolędy do operetki”.

Licznie zgromadzona publiczność mogła wysłuchać najpiękniejszych kolęd, pastorałek i świątecznych utworów, które jeszcze raz wprowadziły wszystkich w wyjątkową atmosferę minionych świąt. Całości szczególnego charakteru nadała scenografia przygotowana przez Panią Zofię Kędzierską, która doskonale współgrała z oświetleniem, nadając magicznego charakteru. Oprawę muzyczną stworzyli Maciej Łukaszewicz (klawisz), Filip Łukaszewicz (perkusja) i Waldemar Moskal (gitary).

Ten koncert to doskonały dowód na to, że w gminie Jedlicze mamy ogromny muzyczno-wokalny potencjał. Dzieci, młodzież i ludzie starsi chcą uczyć się sztuki wokalne i instrumentalnej. Szkołka wokalna zaledwie w listopadzie, a już w grudniu powstała płyta, zaś w styczniu publiczność

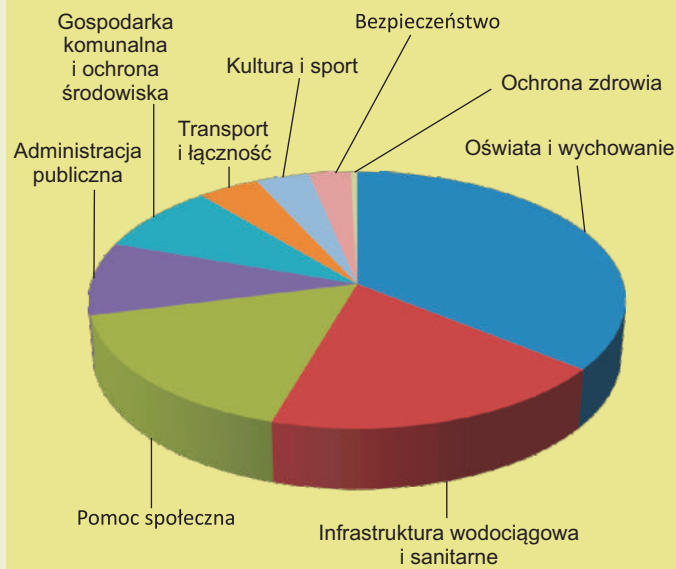
mogła zobaczyć i wysłuchać efektów pracy dzieci, młodzieży i zespołu Kamfinioki. Zorganizowanie tak dużego muzycznego przedsięwzięcia to zasługa pracy wielu osób, to także odwaga ze strony organizatorów i wykonawców, którzy chcą pokazać swój potencjał, a jak mogliśmy się przekonać podczas koncertu, jest on spory. To dopiero początek pracy, kolejne koncerty myślę, że zadowolą najbardziej wybrednych wielbicieli muzyki – powiedział Burmistrz Gminy Jedlicze Zbigniew Sanocki.

Koncert zorganizowany został przez Gminny Ośrodek Kultury w Jedliczu, gminę Jedlicze oraz dzięki pomocy finansowej Zakładu Produkcyjno – Remontowego Energetyki Jedlicze Sp.z o.o. i Rafinerii Nafty Jedlicze S.A, która udostępniła salę widowiskową.



BUDŻET GMINY JEDLICZE

37 829 086,31 zł **39 171 343,99 zł**
DOCHODY **WYDATKI**



Budżet gminy Jedlicze uchwalono na XXV Sesji Rady Miejskiej, która miała miejsce 28 grudnia 2012 roku. W głosowaniu wzięło udział 14 radnych, 13 głosowało za przyjęciem, 1 wstrzymał się od głosu.

Budżet stanowi dochody w wysokości 37 829 086,31 zł, zaś wydatki na 39 171 343,99 zł.

Oświata i wychowanie

Najwyższą grupę wydatków stanowią te związane z prowadzeniem oświaty w gminie. W 2013 r. na to zadanie przeznaczono kwotę w wysokości 15 183 120,02 zł, z czego 8 908 934,00 zł to subwencja, pozostała kwota 6 274 186,02 zł pochodzić będzie z budżetu gminy.

Koszty związane z prowadzeniem szkół i przedszkoli stanowią blisko 38% budżetu gminy Jedlicze.

Na kwotę 15 183 120,02 zł. składają się m.in.

- prowadzenie i utrzymanie szkół podstawowych – 7 926 993,83 zł
- oddziały przedszkolne w szkołach podstawowych – 505 200,61 zł
- gimnazja – 2 617 118,15 zł
- przedszkola oraz filie przedszkoli – 2 120 010,12 zł
- oddziały przedszkolne w oddziałach szkolnych - 505 200,61 zł
- dowóz uczniów do szkół - 101 870,00 zł.
- stołówki szkolne i przedszkolne - 803 902,75 zł.
- dożywianie uczniów - 81 000,00zł.
- pomoc materialna dla uczniów - 30 026,00 zł (w tym 20% udziału gminy)
- doszkadzanie i doskonalenie nauczycieli - 67 087,31 zł
- koszty pozostałe to - 424 710,64 zł.

Mimo sporych wydatków związanych z utrzymaniem szkół i przedszkoli co roku planowane są inwestycje oraz remonty.

Burmistrz Zbigniew Sanocki

Budżet na 2013 rok jest budżetem trudnym dla każdego samorządu. W tej perspektywie finansowej Unii Europejskiej jest to ostatni moment na pozyskanie dla gminy Jedlicze środków zewnętrznych, dlatego w budżecie zabezpieczone zostały środki pod złożone wnioski, m.in. na solary, budowę sieci kanalizacyjnej, termomodernizację obiektów publicznych i budowę dróg. Oczywiście potrzeb jest o wiele więcej, ale nade wszystko najważniejsza jest oświata i edukacja młodych ludzi. To stanowi bardzo duży udział w budżecie co znacznie ogranicza wydatki na inne zadania.



W tym roku planuje się budowę placu zabaw w Moderówce w ramach Rządowego Programu Radosna Szkoła. Do Urzędu Marszałkowskiego został złożony wniosek o termomodernizację obiektów oświatowych takich jak: Szkoła Podstawowa w Długiem, Zespół Szkół w Potoku, Zespół Szkół w Jaszczwi, Przedszkole w Jaszczwi i Potoku. Jednakże realizacja jest uzależniona od tego czy gmina pozyska środki zewnętrzne na ten cel. Przygotowywana jest także dokumentacja techniczna na budowę boisk wielofunkcyjnych przy szkołach w Długiem i Piotrówce, na te zadania również zostały złożone wnioski o dofinansowanie. Ponadto z programu unijnego powstały nowe miejsca w przedszkolu w Potoku i Jaszczwi, dzięki czemu więcej dzieci będzie mogło skorzystać z nauki i zabawy w gronie rówieśników.

Pomoc społeczna

Gminny Ośrodek Pomocy Społecznej w Jedliczu udziela pomocy rodzinom oraz osobom, które znajdują się w trudnej sytuacji życiowej, często są bezradne i same nie potrafią poradzić sobie z trudną rzeczywistością. Na prowadzenie zadań z zakresu pomocy społecznej przeznaczono 7 033 145,29 zł, w tym dotacja wojewody podkarpackiego 4 738 060,00 zł, pozostała kwota to środki z budżetu gminy. Na te wydatki składają się m.in.:

- placówki opiekuńczo- wychowawcze – 7692,62 zł (dopłata Gminy do kosztów pobytu dzieci w domach dziecka, w tym roku 2 osoby)
- koszty związane z pobytem w domach pomocy społecznej mieszkańców Gminy – 397 988,68 (korzysta 16 osób)
- zadania z zakresu przeciwdziałania przemocy w rodzinie – 5 000,00 zł (koszty funkcjonowania zespołu interdyscyplinarnego)
- wspieranie rodziny - 33 221,03 zł (koszty związane z zatrudnieniem asystenta rodziny, z którego pomocy w tej chwili korzysta 18 rodzin)
- świadczenia rodzinne - 4 261 000,00 zł (korzysta 1095 rodzin), świadczenia z funduszu alimentacyjnego (76 rodzin), składki na ubezpieczenia emerytalne i rentowe (50 osób), w tym także wynagrodzenia pracowników
- zasiłki i pomoc w naturze – 334 117,41 zł

- dodatki mieszkaniowe – 70 096,00 zł (korzysta 36 rodzin)
- zasiłki stałe 220 603,31 zł (korzysta 63 rodziny)
- utrzymanie Ośrodka Pomocy Społecznej – 831 469,15 zł
- specjalistyczne usługi opiekuńcze – 516 305,39 zł (korzysta 50 osób)
- dożywianie dzieci - 78 000,00 zł (objęto pomocą 258 osób)
- realizacja projektu z Unii Europejskiej 229 358,00 zł

Ochrona zdrowia

To szeroki zakres usług i działań realizowanych w ramach profilaktyki i rozwiązywania problemów alkoholowych, a także zwalczania narkomanii na terenie gminy Jedlicze. Na te cele przeznaczono kwotę w wysokości **181 500,00 zł**. W ramach działań profilaktycznych finansowane będą zajęcia dla dzieci i młodzieży w świetlicach opiekuńczo – wychowawczych działających na terenie gminy. To także wyjazdy wypoczynkowe w okresie letnim i zimowym dla dzieci z rodzin dysfunkcyjnych.

Bezpieczeństwo

Na te wydatki składają się koszty związane z bezpieczeństwem publicznym i ochroną przeciwpożarową. W 2013 roku wyniosą **1 217 923,41 zł**. Gmina wspólnie z Komendą Policji w Rzeszowie realizuje budowę budynku Komisariatu Policji w Jedliczu – udział gminy to ponad 1 mln. zł.

172 590,00 zł przeznaczono na funkcjonowanie Ochotniczych Straży Pożarnych. 1 510,00 zł wyniosą wydatki związane z zadaniami z zakresu obrony cywilnej, 4 500,00 zł zarządzanie kryzysowe.

Infrastruktura wodociągowa i sanitarna

Gmina czeka na dofinansowanie budowy sieci kanalizacyjnej dla Jaszczwi i Moderówki, wartość projektu to **blisko 8 mln. zł**. W Urzędzie Marszałkowskim rozpatrywany jest wniosek na dofinansowanie kolejnego etapu budowy kanalizacji w Jaszczwi i Moderówce.

Transport i łączność

Ogółem na te cele przeznaczono kwotę w wysokości **733 630,00 zł**. W tym **583 630,00 zł** przeznaczone zostanie na remonty dróg publicznych, w ramach prac wykonane zostaną prace m.in. w Potoku, projekt odwodnienia drogi w Dobieszynie (tzw. „droga ku rzece”, budowa odcinka drogi na osiedlu Pasze także w Dobieszynie. Wybudowana zostanie sieć oświetlenia ulicznego na ul. Tokarskich w stronę GOK-u. Gmina stara się o dofinansowanie remontu drogi rolniczej w miejscowości Moderówka. Na usuwanie skutków klęsk żywiołowych przeznaczono kwotę **60 000,00 zł**. W ramach tego zadania zostanie wykonana dokumentacja likwidacji osuwiska zlokalizowanego w miejscowości Podniebyle.

Gospodarka komunalna i ochrona środowiska

W tym roku na gospodarkę komunalną i ochronę środowiska zostanie wydana ogółem kwota **3 657 975,27 zł**. Na tę kwotę składają się m.in. takie zadania jak:

- gospodarka ściekowa i ochrona wód – 849,678,00 zł (dopłaty do cen wody i ścieków).

- utrzymanie zieleni – 66 000,00 zł
- Oświetlenie ulic, placów i dróg (koszty energii i konserwacji) – 533 500,00 zł
- gospodarka odpadami - 756 200,00 zł (w tym: utylizacja azbestu - eternitu - 20 tys. zł , monitoring zamkniętego składowiska odpadów w Jaszczwi - 11 tys. zł, utylizacja i składowanie odpadów - 722 tys. zł
- oczyszczanie miast i wsi - 273 592,00 zł (w tym m.in.: zimowe utrzymanie dróg 160 720,00 zł, letnie utrzymanie dróg 111 872,00 zł , czipowanie psów - 10 000,00 zł, wyłapywanie psów i opłata za ich utrzymanie w schronisku - 63 000,00 zł, utylizacja zwierząt - 10 000,00 zł, edukacja ekologiczna 15 000,00 zł).

Administracja publiczna

- Na realizację zadań z zakresu administracji publicznej zabezpieczono **3 905 483,18 zł**. Kwotę tę stanowią wydatki związane z: zadaniami zleconymi przez administrację rządową (m.in. ewidencja poborowych, wydawanie dowodów osobistych, prowadzenie ksiąg USC, sprawy meldunkowe) utrzymaniem urzędu, składkami członkowskimi (Związek Gmin Dorzecza Wisłoki, Lokalna Grupa Działania Kraina Nafty), promocją jednostki samorządowej, a także kosztami funkcjonowania Rady Miejskiej - 124 200,00 zł.

Kultura oraz sport

W tym roku na realizację zadań z zakresu kultury przeznaczono kwotę w wysokości **1 545 773,56 zł**, na sport **1 025 348,00 zł**. Na koszty związane z prowadzeniem działalności kulturalnej, sportowej oraz ochrony dziedzictwa narodowego wchodzi:

- utrzymanie Ośrodka Kultury oraz domów ludowych – 1 160 992,56 zł
- biblioteki – 381 781,00 zł
- ochrona zabytków – 1 000,00 zł
- utrzymanie obiektów sportowych – 760 248,00 zł (utrzymanie hali sportowej)
- zadania z zakresu kultury fizycznej – 265 100,00 zł

Stawki podatkowe 2013 r.

Stawki podatku od nieruchomości i podatku od środków transportowych ustala Rada Gminy w drodze stosownych Uchwał. Stawki maksymalne uwzględniają wskaźnik cen towarów i usług konsumpcyjnych. Wskaźnik ten w pierwszym półroczu 2012 wyniósł 4,0%, a w związku z tym stawki podatku uległy zwiększeniu.

Stawki podatku rolnego i leśnego są ustalane na podstawie średniej ceny skupu żyta oraz średniej ceny skupu drewna za okres trzech pierwszych kwartałów roku poprzedzającego rok wymiarowy ogłaszanych w Komunikatach Prezesa Głównego Urzędu Statystycznego. W związku z tym stawka podatku leśnego w roku bieżącym wynosi 41,01zł. Natomiast na mocy uchwały Rady Miejskiej w Jedliczu na terenie gminy obniżono jednak tę kwotę z 75,86 zł za 1q do kwoty 56,00 za 1q, przez co stawka podatku zmniejszyła się o 99,30 zł w przypadku działek rolnych i o 49,65 zł. w przypadku gospodarstw rolnych.

(cd. na następnej stronie)

Stawki podatkowe 2013 r.

Podatek od nieruchomości	
Przedmiot opodatkowania	Stawka
grunty związane z prowadzeniem działalności gospodarczej, bez względu na sposób zakwalifikowania w ewidencji gruntów i budynków	0,74 zł od 1 m ²
grunty pod jeziorami, zajęte na zbiorniki wodne retencyjne lub elektrownie wodnych	3,59 zł od 1 ha
grunty pozostałe w tym zajęte na prowadzenie odpłatnej statutowej działalności pożytku publicznego przez organizacje pożytku publicznego	0,15 zł od 1m ²
budynki mieszkalne lub ich części	0,48 zł od 1 m ² powierzchni użytkowej
budynki lub ich części związane z prowadzeniem działalności gospodarczej oraz budynki mieszkalne lub ich części zajęte na prowadzenie działalności gospodarczej	20,56 zł od 1 m ² powierzchni użytkowej
budynki lub ich części zajęte na prowadzenie działalności gospodarczej w zakresie obrotu kwalifikowanym materiałem siewnym	5,78 zł od 1m ² powierzchni użytkowej
budynki lub ich części zajęte na prowadzenie działalności gospodarczej w zakresie udzielania świadczeń zdrowotnych	4,62 zł od 1 m ² powierzchni użytkowej
pozostałe budynki lub ich części, w tym zajęte na prowadzenie odpłatnej statutowej działalności pożytku publicznego przez organizacje pożytku publicznego	4,16 zł od 1 m ² powierzchni użytkowej
budowle	2% od wartości
budowle wykorzystywane na potrzeby zbiorowego odprowadzania ścieków	1% od wartości

Podatek od środków transportu:	Kwota
autobusy	960,00 zł
- do 30 miejsc łącznie z kierowcą	1932,00 zł
- równo i więcej niż 30 miejsc	
samochody ciężarowe o dopuszczalnej masie całkowitej	672,00 zł
- 3,5 t-5,5 t	960,00 zł
- 5,5 t-9 t	1092,00 zł
- 9 t-12 t	

Podatek rolny:	Kwota
w przypadku działek rolnych	280,00 zł od hektara fizycznego
w przypadku gospodarstw rolnych tj. gruntów powyżej 1 hektara fizycznego lub przeliczeniowego	140,00 zł od hektara przeliczeniowego
podatek leśny	41,01 zł od hektara fizycznego lasu
podatek od posiadania psa	20,00 zł

Potok - Ogień ropą słynący

Dziękujemy wszystkim za udział w konkursie dotyczącym miejscowości Potok. Przyszło wiele odpowiedzi, głównie od mieszkańców Potoka. Prawidłowe odpowiedzi to:

Pierwszy proboszcz wsi Potok ? - Ks. Jan Gocek

Ostatni właściciel dworu w Potoku? - Witold Łoziński

Wybitny wynalazca z różnych dziedzin techniki, który przez krótki czas uczył w szkole w Potoku? - Jan Szczepanik

Nagrody w postaci książek Stanisława Pomprowicza za prawidłowe odpowiedzi otrzymują: **Magdalena Świerczek, Jan Winiarz, Jan i Anna Wyderka, Zdzisław Syrek.**



Sprostowanie

W poprzednim wydaniu Więści Gminnych pisaliśmy o projekcie, który został zrealizowany przy Gminnym Ośrodku Kultury w Jedliczu, którym było nagranie płyty z kolędami i pastoralkami. Wśród uczestników nagrania nie wymieniliśmy Justyny Marosz, uczennicy z Potoka, która wzięła udział w nagraniu kolędy „Zaśnij Dziecino”. Justynę bardzo serdecznie przepraszamy, życzymy samych sukcesów i liczymy na to, że jeszcze nie raz będziemy mogli o niej w naszym wydawnictwie napisać.



Dopóki w drodze

Nowy tomik poezji Alfredy Dudy-Jarek będący zbiorem wierszy w większości religijnych, poświęconych Postaci Jezusa Chrystusa, Matki Bożej, niektórych Świętych i Błogosławionych.



Cud człowieka

*Wiele jest cudów na świecie
lecz największy z nich
to człowiek,
który każdego dnia
dzieli się z drugim tym, co ma -
uśmiechem, dobrym słowem,
kawałkiem chleba
i tym, czego drugiemu potrzeba..*

*To człowiek,
który przez wiele lat
znaczy za sobą ciepły ślad
i trwa
jak zasuszony różowy kwiat*



„Kto jest moim ulubionym bohaterem bajkowym” - to pytanie zadało sobie blisko 80 dzieciaków, które wzięły udział w balu karnawałowym, zorganizowanym przez Gminny Ośrodek Kultury w Jedliczu. Myślą przewodnią karnawałowych szaleństw był ulubiony bohater bajkowy i jak mogli przekonać się wszyscy

uczestnicy zabawy każdy miał innego faworyta. Były księżniczki, wróżki, czarownice, motyle, biedronki i kowboje. Jak co roku nie zabrakło super bohaterów oraz stróżów prawa. Zabawa była przednia, a organizatorzy wypełnili dzieciom czas zabawą, konkursami i pysznym poczęstunkiem.

Ognisko Muzyczne w Gminnym Ośrodku Kultury w Jedliczu



Z dniem 30 stycznia 2013 na mocy uchwały nr XLV/287/2013 Rady Miejskiej w Jedliczu rozpoczyna swoją działalność Ognisko Muzyczne i Szkoła Wokalna w Gminnym Ośrodku Kultury w Jedliczu.

Działanie to jest ściśle powiązane ze strategią kierownictwa GOK w Jedliczu. Ma na celu zaawansowaną edukację muzyczną osób zamieszkujących teren gminy Jedlicze tak, aby w przyszłości stanowiły bazę zespołów muzycznych.

Swój akces zgłosiło ok. 30 osób w klasach gitary, keyboardu, fortepianu, perkusji i wokalu. W obecnej chwili trwają prace adaptacji pomieszczeń GOK w Jedliczu tak, aby w marcu mógł rozpocząć się regularny proces dydaktyczny.

Zapraszamy wszystkich chętnych niezależnie od wieku do uczestnictwa w zajęciach muzycznych.

Nowe zasady meldunku od 2013 r.

Od 1 stycznia 2013 r. kwestie związane z obowiązkiem meldunkowym będziemy mogli załatwić podczas jednej wizyty w urzędzie.

W tej chwili nie musimy najpierw wymeldować się w jednym urzędzie, aby w drugim móc się zameldować. Wszystkie te czynności wykonamy w tym samym urzędzie, w którym będziemy dokonywać meldunku. Przy zameldowaniu nie będziemy podawali informacji o wykształceniu, czy obowiązku wojskowym. Nie będzie również obowiązku przedkładania

książeczki wojskowej. Zniesione zostały również sankcje karne m.in. dla obywateli polskich czy obywateli UE, za niedopełnienie obowiązku meldunkowego. W minionym roku za niedopełnienie obowiązku meldunkowego groziło m.in. grzywna, w tym roku już nie. Dłuższy będzie także termin na zgłoszenie meldunku. Z 4 dni, termin został wydłużony do 30 dni. Będzie można również dopełnić formalności meldunkowych w urzędzie przez ustanowionego pełnomocnika. Oznacza to, że ustanowiony przez nas pełnomocnik będzie mógł nas m.in. zarówno

zameldować, jak i wymeldować z miejsca stałego pobytu oraz z miejsca pobytu czasowego, trwającego ponad 3 miesiące. Od 1 stycznia 2013 roku nie ma już obowiązku meldowania obywateli polskich oraz obywateli UE na pobyt czasowy, nie przekraczający trzech miesięcy. Właściciele, dozorczy i administratorzy nieruchomości oraz zakłady pracy nie będą mieli obowiązku weryfikowania wypełniania meldunku przez mieszkańców lub pracowników. Nie będzie także obowiązku meldunkowego wczasowiczów i turystów. Zgodnie z ustawą obowiązek meldunkowy zostanie zniesiony z początkiem stycznia 2016 roku.

Uroczystość 85-lecia OSP Żarnowiec oraz uroczyste posiedzenie Zarządu Miejsko Gminnego ZOSPRP w Jedliczu

Tradycyjnie co roku w miesiącu grudniu odbywa się uroczyste posiedzenie Zarządu Oddziału Miejsko Gminnego, aby dokonać oceny realizacji planu pracy przyjętego na 2012 r. oraz przyjąć plan roczny na 2013 r.

22 grudnia minionego roku w Sali Domu Ludowego w Żarnowcu uroczyste posiedzenie zostało połączone z Jubileuszem 85 – lecia Ochotniczej Straży Pożarnej w Żarnowcu. Spotkanie rozpoczęło się od wprowadzenia Sztandaru jednostki i odegrania hymnu Związku Ochotniczych Straży Pożarnych RP. Prezes jednostki dh. Marek Maciejowski przypomniał zebranych 85 – letnią historię OSP w Żarnowcu. Następnie zostały wręczone odznaczenia dla zasłużonych druhów za długoletnią działalność na rzecz jednostki oraz odznaki dla Młodzieżowej Drużyny Pożarniczej Dziewcząt działającej przy OSP w Żarnowcu

W kolejnym punkcie druh Edward Nowak – prezes Zarządu Oddziału Miejsko – Gminnego ZOSP RP w Jedliczu przeszedł do uroczystego podsumowania rocznej działalności Zarządu.

W uroczystościach uczestniczyli:

Prezes Zarządu Oddziału Powiatowego ZOSP RP Jan Kilar, prezes Honorowy Zarządu Oddziału Miejsko – Gminnego ZOSP RP w Jedliczu druh Jan Futyra, prezes Zarządu Oddziału Miejsko – Gminnego ZOSP RP w Jedliczu dr. Edward Nowak, Komendant Miejski PSP st. bryg. Krzysztof Korzec, Burmistrz Gminy Jedlicze Zbigniew Sanocki, Przewodniczący RM w Jedliczu Piotr Krawczyk, z-ca Burmistrza Piotr Rostek, z-ca Przewodniczącego RM Tadeusz Leśniak, Sołtys wsi Żarnowiec dh. Jan Krajewski, przew. KGW Maria Szubra, prezesi i naczelnicy jednostek OSP gminy Jedlicze. Na koniec głos zabrali zaproszeni goście:

- Prezes Zarządu Oddziału Powiatowego ZOSP RP w Krośnie Druh Jan Kilar

Ilość wyjazdów jednostek OSP gm. Jedlicze od 1.01.2012 do 16.12.2012

Lp	Jednostka OSP	Pożar	Miejscowe zagrożenie	Alarm fałszywy	Razem
1	Chlebna	22	3	0	25
2	Długie	12	6	0	18
3	Dobieszyn	12	2	0	14
4	Jaszczew	3	2	0	5
5	Jedlicze	27	3	1	31
6	Męcinka	12	1	0	13
7	Moderówka	2	0	0	2
8	Piotrówka	4	1	0	5
9	Podniebyle	2	0	0	2
10	Poręby	2	0	0	2
11	Potok	9	0	0	9
12	Żarnowiec	38	7	0	45

W Komendzie Miejskiej Państwowej Straży Pożarnej w Krośnie na terenie gminy Jedlicze odnotowało 143 zdarzenia w tym:

Pożary - 91

Miejscowe zagrożenia - 49

Alarmy fałszywe - 3

- Komendant miejski PSP w Krośnie st. bryg. Krzysztof Korzec
- Burmistrz Gminy Jedlicze Zbigniew Sanocki
- z-ca Przewodniczącego RM Tadeusz Leśniak

Podsumowaniem obu uroczystości było zaproszenie wszystkich zaproszonych na kolację wigilijną przygotowaną przez druhny i druhów z OSP Żarnowiec oraz Panie z Koła Gospodyń Wiejskich z Żarnowca.

Nowy zawód nowe szanse Czas na aktywność w Gminie Jedlicze 2013



KAPITAŁ LUDZKI
NARODOWA STRATEGIA SPÓJNOŚCI

UNIA EUROPEJSKA
EUROPEJSKI
FUNDUSZ SPOŁECZNY



Po kilku latach wykluczenia z rynku pracy trudno jest powrócić do aktywności zawodowej. Wielu traci pewność siebie, zamyka się na nowe doświadczenia, nowe możliwości. Z biegiem czasu coraz trudniej jest powrócić na ścieżkę zawodową, tym bardziej, że wymagania na rynku pracy rosną. Gminny Ośrodek Pomocy

Społecznej od kilku lat realizuje projekt „Czas na aktywność w gminie Jedlicze”. Projekt ten realizowany jest w ramach priorytetu VII. Promocja integracji społecznej, działanie 7.1. Rozwój i upowszechnianie aktywnej integracji, Poddziałanie 7.1.1. Rozwój i upowszechnianie aktywnej integracji przez ośrodki pomocy społecznej i jest współfinanso-

wany ze środków Unii Europejskiej w ramach Europejskiego Funduszu Społecznego. W ramach projektu bezrobotni z gminy Jedlicze, mogą zdobyć nowe kwalifikacje, a tym samym nowy zawód. Dotychczas odbyły się kursy przygotowujące do wykonywania takich zawodów jak: płytkach, brukarz, kelner, barman, krawcowa. Od nowego roku ruszył projekt mający na celu naukę zawodów: malarz pokojowy i manikiurzystka. Kursy będą składały się z dwóch części, teoretycznej i praktycznej. Osoby, które zakwalifikują się i ukończą kurs, będą miały szansę zdobycia zawodu, podjęcie pracy, i ponowne zaistnienie na rynku pracy.

Zwrot podatku akcyzowego

Przypominamy, że na mocy ustawy z dnia 22 grudnia 2011r. o zmianie niektórych ustaw związanych z realizacją ustawy budżetowej (Dz. U. Nr 291, poz. 1707) zmianie uległy zasady przyznawania zwrotu części podatku akcyzowego zawartego w cenie oleju wykorzystywanego do produkcji rolnej, który przysługuje podatnikom posiadającym gospodarstwa rolne. W związku z tym wniosek o zwrot podatku **za pierwsze półrocze 2013 r.** należy składać w tutejszym urzędzie (pokój nr 14) **w terminie od 1 do 28 lutego 2013r.**

Zwrot ten odnosi się wyłącznie do akcyzy zawartej w cenie oleju napędowego oznaczonego kodem CN 2710 19 41 do 2710

19 49, a wnioskodawcy muszą wykazać się posiadaniem faktur VAT na zakupione paliwo wystawionych w okresie od 01.08.2012r. do 31.01.2013r. Wzór wniosku o zwrot podatku akcyzowego jest dostępny w tutejszym Urzędzie Gminy oraz na stronie urzędu <http://www.jedlicze.pl/> w zakładce BIP – Załatwianie spraw - Podatki i Opłaty Lokalne.

Szczegółowych informacji można zasięgnąć pod numerem telefonu (13) 44 847 23 lub adresem e-mail wisniowska@jedlicze.pl

Nowa Stawka za odbiór odpadów komunalnych JPGKiM

Rada Miejska w Jedliczu na wniosek JPGKiM 30 listopada 2012 r. podjęła uchwałę w sprawie określenia górnych stawek opłat ponoszonych przez właścicieli nieruchomości za usługi odbierania odpadów komunalnych. Od 1 stycznia 2013 r. do 30 czerwca 2013 r. obowiązują nowe stawki za odbiór odpadów komunalnych od właścicieli nieruchomości posiadających zawartą umowę z Jedlickim Przedsiębiorstwem Gospodarki Komunalnej i Mieszkaniowej Sp. z o.o. Stawka miesięczna od osoby stale zamieszkałej na terenie gminy Jedlicze wynosi:

- od odpadów segregowanych - 6,50 zł
- od odpadów niesegregowanych - 17,00 zł.

Główną przyczyną wzrostu cen jest podjęcie przez Sejmik Województwa Podkarpackiego uchwały w sprawie przyjęcia Programu Gospodarki Odpadami na podstawie której, zostały

utworzone regiony gospodarki odpadami. Gmina Jedlicze została przypisana do regionu południowo-zachodniego z instalacją w Krośnie. Do końca 2012 r.

JPGKiM przekazywało odpady komunalne do firmy EURO-EKO Sp. z o.o. w Mielcu, płacąc za jedną tonę odpadów komunalnych 188,46 zł brutto. Od 1 stycznia 2013 r. instalacja w Krośnie ustaliła stawkę w wysokości 334,80 zł brutto za jedną tonę odpadów. Co stanowi wzrost o ponad 80% w stosunku do roku 2012. Dodatkowo na koszt ceny wpłynęła podwyżka wynagrodzenia minimalnego, jak również 4% wzrost cen towarów i usług podany przez prezesa GUS. JPGKiM przy kalkulacji kosztów nie zakładało zysku z tej działalności, podobnie jak przy kalkulacji dotyczącej dostawy wody i odprowadzania ścieków. - powiedział Prezes JPGKiM Sp. z o.o. Andrzej Czajka



Nowe zasady odbioru odpadów komunalnych

Od dnia 1 lipca 2013 r. zacznie obowiązywać nowy system gospodarowania odpadami komunalnymi. Rewolucję w śmieciach wymusza nowelizacja ustawy o utrzymaniu czystości i porządku w gminach.

Każdy właściciel nieruchomości zamieszkałej ma obowiązek wypełnić i przekazać do gminy deklarację o wysokości opłaty za gospodarowanie odpadami komunalnymi. W tym celu na przełomie stycznia/lutego br. pracownicy Jedlickiego Przedsiębiorstwa Gospodarki Komunalnej i Mieszkaniowej dostarczali do Państwa pisemne informacje dotyczące nowych zasad odbioru odpadów, wypowiedzenie dotychczasowej umowy na odbiór

śmieci, deklarację o wysokości opłaty za gospodarowanie odpadami komunalnymi wraz z instrukcją jej wypełnienia. Przedmiotowe pisma dostępne są również na stronie internetowej www.jedlicze.pl w zakładce: nowe zasady odbioru odpadów. Z powyższej strony można również pobrać formularz deklaracji.

Przypominamy, o obowiązku wypełnienia deklaracji i jej zwrocie w terminie niezwłocznym do Urzędu Gminy w Jedliczu, jednak **nie później niż do dnia 31 marca 2013 r.** W razie nie złożenia deklaracji o wysokości opłaty za gospodarowanie odpadami komunalnymi albo powzięcia uzasadnionych wątpliwości, co do danych zawartych w deklaracji, opłata ta wraz z odsetkami



zostanie określona w drodze decyzji.

W przypadku pytań lub wątpliwości prosimy o kontakt telefoniczny pod numerem tel. 13 44 847 23, 13 44 847 24, bezpośrednio w Urzędzie Gminy w pokoju numer 14 lub 17 lub pod adresem e-mail: wisniowska@jedlicze.pl.

NAJCZĘŚCIEJ ZADAWANE PYTANIA ZWIĄZANE Z OPŁATĄ ZA GOSPODAROWANIE ODPADAMI KOMUNALNYMI

Nowelizacja ustawy o utrzymaniu czystości i porządku w gminach zmienia dotychczasowy system gospodarki odpadami komunalnymi. Na gminy, pod groźbą kary finansowej, nałożono obowiązek:

- 1) ograniczenia masy przekazywanych do składowania odpadów komunalnych ulegających biodegradacji (do dnia 16.07.2013 r. mniej niż 50% wagowo całkowitej masy odpadów komunalnych, zaś do dnia 16.07.2020 r. nie więcej niż 35%),
- 2) osiągnięcie poziomu recyklingu i przygotowania do ponownego użycia odpadów w wysokości co najmniej 50% wagowo (70% - odpady budowlane i rozbiórkowe).

1. Od kiedy będzie obowiązywał nowy system gospodarki odpadami?

Nowy system będzie obowiązywał od 1 lipca 2013 roku.

2. Do kiedy można korzystać z dotychczasowej umowy na odbiór odpadów komunalnych?

Dotychczasowe umowy będą obowiązywać do 30 czerwca 2013 roku.

3. Czy aktualnie obowiązujące umowy na odbiór odpadów komunalnych po 30.06.2013 r. same stracą ważność?

Nie. Są to umowy cywilno-prawne powinny zostać wypowiedziane przez strony umowy.

4. Skoro do tej pory JPGKiM odbierał odpady przy zastosowaniu niższej stawki to dlaczego gmina przejmując to zadanie zwiększyła opłatę?

Zmiana ustawy wynikająca z konieczności wdrożenia dyrektywy Unijnej przez Polskę zmusiła do wprowadzenia wielu surowych wytycznych przy obliczaniu stawek. Jednocześnie wskazane zostało, że to zanieczyszczający musi ponieść wszelkie koszty. Gminy zostały zobowiązane do oszacowania tych kosztów. W ich skład oprócz odbioru odpadów wliczany jest transport, zbieranie, odzysk i unieszkodliwianie, tworzenie i utrzymywanie punktów selektywnego zbierania odpadów komunalnych, a także obsługa administracyjna systemu. Większe koszty generują jednak przede wszystkim wysokie wskaźniki odzysku i recyklingu odpadów. Dodatkowa konieczność odbioru odpadów m.in. popiołu z pieców i palenisk. **Stawki, które uchwaliła Rada Miejska są wyliczeniami szacunkowymi, rzeczy-**

wisty koszt będzie ustalony dopiero po rozstrzygnięciu przetargu.

5. Dlaczego w innych gminach stawki są niższe, skoro zasady obsługi systemu są takie same?

Rada Miejska zobowiązana była do podjęcia uchwał dotyczących gospodarki odpadami w nieprzekraczalnym terminie do dnia 31 grudnia 2012 r.

Ostateczne stawki zostaną ustalone dopiero po rozstrzygnięciu przetargu.

Te gminy, które zaniżyły szacunkowe stawki będą zmuszone po rozstrzygnięciu przetargu znacznie je podnieść. Na odpadach gminy nie mogą zarabiać. Całość kwoty pozyskanej z opłat ma pokryć koszty gospodarowania odpadami.

6. Czy można zawrzeć indywidualną umowę z dowolnym przedsiębiorstwem komunalnym, żeby nie płacić opłaty w gminie?

Nie. Od 1 lipca 2013 r. na gminy nałożono obowiązek odbierania odpadów komunalnych z nieruchomości leżących na ich terenie.

7. Czy segregując odpady będę płacił mniej?

Tak. Osoby segregujące odpady zapłacą o połowę kwoty mniej od tych, którzy nie segregują.

8. Czy w przypadku, gdy nie oddaje się niektórych frakcji odpadów np. metalowych elementów wywożonych na złom można płacić niższą stawkę opłaty?

Zgodnie z nowym systemem stawka jest stała i uzależniona tylko od ilości osób zamieszkujących daną nieruchomość. Na jej wysokość nie ma wpływu ilość i rodzaj oddawanych worków.

9. Jaki będzie limit oddawanych worków dla gospodarstwa domowego?

Nowe zasady odbioru znoszą limity na odpady komunalne. Nie będzie dopłat za dodatkowe worki.

10. Czy nowy system gospodarki odpadami obejmie właścicieli nieruchomości, na których nie zamieszkują mieszkańcy a powstają odpady komunalne?

Nowy system nie obejmie nieruchomości niezamieszkałych, ten wariant będzie jeszcze rozważany.

11. Czy od noworodków i małych dzieci trzeba uiszczać opłatę?

Opłatę uiszcza się od każdej osoby zamieszkującej daną nieruchomość niezależnie od jej wieku, gdyż ustawodawca nie przewidział możliwości wprowadzenia żadnych ulg i zwolnień w opłacie.

12. Kto będzie wyposażał nieruchomość w pojemniki na odpady, gdzie będzie można dostać worki i czy będą one dostępne za darmo?

15 lutego 2013 r. prezydent RP podpisał kolejną nowelizację ustawy o utrzymaniu czystości, w której daje możliwość gminom wyposażenia nieruchomości w worki w ramach uiszczonej opłaty. W związku z tą zmianą gmina w najbliższym czasie wprowadzi zmiany do regulaminu utrzymania czystości, aby wyposażyć mieszkańców we wszystkie worki na odpady, z wyłączeniem worków na odpady zmieszane (worki czarne).

13. Czy śmieci niesegregowane można składować w pojemnikach czy niebęd-

dne jest ich przetrzymywanie w czarnych workach?

Śmieci niesegregowane można składować w pojemnikach lub w workach w sposób zgodny z Regulaminem utrzymania czystości.

14. Czy można wpłacać należności z tytułu opłaty co miesiąc?

Opłaty z tytułu gospodarowania odpadami komunalnymi można uiszczać co miesiąc, nie przekraczając jednak terminów określonych w uchwałach Rady Gminy tj.:

- za I kwartał - 15 lutego danego roku,
- za II kwartał - 15 maja danego roku,
- za III kwartał - 15 sierpnia danego roku,
- za IV kwartał - 15 listopada danego roku.

Każdorazowo należy pamiętać, że po przekroczeniu terminu płatności zostaną naliczone odsetki.

15. Czy w ramach stawki 10 zł/miesięcznie od 1 osoby odbierane będą również czarne worki

Tak. Opłata 10 zł/miesięcznie od 1 osoby obejmuje odbiór wszystkich odpadów segregowanych w tym również czarne worki, w których powinny znajdować się odpady nie podlegające segregacji. Nie obowiązuje limit czarnych worków.

16. Jak będzie kontrolowane zadeklarowane selekcyjonowanie odpadów?

Weryfikacja prowadzona będzie przez przedsiębiorcę odbierającego odpady. Należy przy tym pamiętać, że weryfikacja będzie dotyczyć całości odpadów również czarnych worków oddawanych przy selektywnej zbiórce. W przypadku stwierdzenia nieprawidłowości zgodnie z postanowieniami Regulaminu utrzymania czystości i porządku na terenie gminy Jedlicze opłata za odbiór odpadów komunalnych zostanie powiększona i naliczona tak, jakby odpady były zbierane w sposób nieselektywny za okres kwartału. Kary te dotyczyć będą osób, które mimo deklarowanej selektywnej zbiórki noto-

rycznie i w sposób zamierzony łamać będą zasady segregacji odpadów. Kary nie będą dotyczyły przypadków sporadycznych.

17. Jak często będą odbierane odpady?

Odpady komunalne będą odbierane:

1. z obszarów zabudowy jednorodzinnej – jeden raz w miesiącu,
2. z obszarów zabudowy wielorodzinnej – dwa razy w miesiącu.

Szczegółowe terminy odbioru zostaną podane do wiadomości po rozstrzygnięciu przetargu.

18. Czy odpady komunalne będą odbierane przed każdej posesji?

Tak, sprzed każdej posesji zamieszkałej.

19. Czy odpady będą odbierane przed posesji, które są zamieszkałe, ale nie mają jeszcze nadanego numeru porządkowego?

Tak. Właściciel takiej nieruchomości powinien wcześniej jednak złożyć deklarację.

20. Co w przypadku domów, w których mieszkają dwie rodziny, które osobno się utrzymują i tworzą odrębne gospodarstwa domowe, kto powinien złożyć deklarację?

W takim przypadku dopuszczalne są dwa rozwiązania:

Stawki, które uchwaliła Rada Miejska są wyliczeniami szacunkowymi, rzeczywisty koszt będzie ustalony dopiero po rozstrzygnięciu przetargu.

1. Właściciel nieruchomości składa deklarację, w której uwzględni wszystkie osoby zamieszkujące daną nieruchomość oraz sposób segregacji.
2. „Przedstawiciel” każdego gospodarstwa domowego składa oddzielną deklarację, w której uwzględni tylko

osoby wchodzące w skład jego gospodarstwa domowego oraz sposób segregacji. W takim przypadku każde z tych gospodarstw domowych obowiązane jest w celu identyfikacji do oznakowania wszystkich pojemników (worków) poprzez umieszczenie na nich adresu nieruchomości oraz numeru lokalu, który zajmują.

21. Co z osobami prowadzącymi działalność gospodarczą, czy po-winny składać odrębne deklaracje?

System nie obejmuje osób prowadzących działalność gospodarczą. Podmioty te obowiązane są do podpisania umów na zasadach cywilnoprawnych z podmiotem uprawnionym do odbiór odpadów.

22. Czy będzie możliwość uzyskania jakis ulg w opłacie i na jakich zasadach?

Nie. Ustawa w obecnej formie nie pozwala na wprowadzenie ulg w opłacie.

23. Co z tymi którzy wyjeżdżają na studia, czy do pracy za granicą?

W przypadku studentów uczących się w systemie dziennym zamieszkujących poza gminą składający deklarację obowiązany jest dołączyć do niej zaświadczenie z uczelni potwierdzające stałą nieobecność studenta na terenie gminy.

W przypadku osób pracujących za granicą składający deklarację obowiązany jest dołączyć do niej zaświadczenie pracodawcy potwierdzające stałą nieobecność pracownika w przypadku delegacji dłuższej niż jeden miesiąc lub złożyć odpowiednie oświadczenie.

24. Gdzie można uzyskać więcej informacji?

Wszelkie niezbędne informacje można znaleźć na stronie internetowej www.jedlicze.pl „Nowe zasady odbioru odpadów”, pod numerem telefonu 13 44 847 23, lub 13 44 847 24, bezpośrednio w Urzędzie Gminy w pokoju numer 14 lub 17, a także pod adresem e-mail: wisniowska@jedlicze.pl.

PROJEKT INSTALACJI SOLARNYCH W PYTANIACH I ODPOWIEDZIACH

Najczęściej zadawane pytania do realizacji Projektu: Instalacja systemów energii odnawialnej na budynkach użyteczności publicznej oraz domach prywatnych na terenie gmin należących do Związku Gmin Dorzecza Wisłoki:

1. Czy Mieszkaniec biorący udział w Projekcie musi wziąć kredyt na wpłatę swojej części kosztu instalacji kolektorów słonecznych?

Mieszkaniec wpłacający kwotę w wysokości 25% kosztu instalacji nie jest zobowiązany do zaciągania kredytów bankowych czy pożyczek na ten cel w jakimkolwiek banku czy innej instytucji.

2. Czy kwota wpłaty Mieszkańca obejmuje całkowity koszt inwestycji? Czy będzie ponosił inne koszty w trakcie użytkowania instalacji?

Wpłata Mieszkańca ma charakter ryczałtowy, szacowana wartość w zależności od typu instalacji, nie powinna przekroczyć:

- dla typu A (na 3 osoby) - 3 419,00 zł,
 - dla typu B (na 4-5 osób) - 3 865,00 zł,
 - dla typu C (5 i więcej osób) - 4 713,00 zł,
- Są to kwoty brutto z 8% podatkiem VAT. Dokładna wysokość wpłaty ustalona będzie po rozstrzygnięciu przetargu na wykonawcę instalacji; jeżeli kwota wpłaty okaże się wyższa niż zakładana, Mieszkaniec ma prawo do odstąpienia od umowy bez naliczania jakichkolwiek kar. W okresie 5 pierwszych lat od zakończenia Projektu (tj. do 30.09.2021r.) zapewnione są bezpłatne okresowe przeglądy i konserwacja w ramach gwarancji Wykonawcy, w okresie następnych 5 lat (tj. do 30.09.2026 r.) obowiązki te przechodzą na Mieszkańca. Również prawo własności do instalacji, po 30.09.2026 r. bez dodatkowych opłat, przechodzi na Mieszkańca.

3. Kiedy należy dokonać wpłat?

Pierwszą część wpłaty w wysokości 1000,00 zł Mieszkaniec powinien wpłacić w terminie do 1 miesiąca od daty rozstrzygnięcia przetargu na Wykonaw-

cę, pozostałą część wpłaty w terminie nie później niż 3 miesiące przed terminem rozpoczęcia robót. O terminach tych Mieszkaniec poinformowany zostanie listem poleconym.

4. Jakie są koszty eksploatacji instalacji?

Przykładowe koszty eksploatacji, wg rozeznania rynku, wynoszą:

- koszt serwisu bez konieczności wymiany płynu solarnego: 100 - 150 zł
- koszt płynu solarnego (wymiana co 5-6 lat): 150-200 zł
- koszt napędu pompy - ok. 50 zł/rok

5. Jak zabezpieczona jest instalacja w przypadku braku prądu lub gdy nie używa się jej np. w czasie urlopu?

System posiada szereg zabezpieczeń na takie okoliczności: nadmiar płynu solarnego gromadzi się w naczyniu zbiorczym i po wznowieniu dostawy prądu ponownie działa, bez potrzeby ingerencji z zewnątrz. Nie występuje również zagrożenie uszkodzenia systemu solarnego w czasie przerwy urlopowej, gdyż w zależności od rodzaju kolektorów przewidziane jest wstrzymanie obiegu płynu solarnego, wychładzanie zbiornika ciepłej wody w nocy lub inne czynności zabezpieczające sterowane przez czujniki systemu.

6. Jaki będzie typ i producent montowanych urządzeń systemu solarnego?

Typ i producent urządzeń systemu solarnego określony zostanie w drodze postępowania przetargowego. W Projekcie przewidziana jest instalacja kolektorów płaskich. Urządzenia instalacji powinny posiadać parametry wysokiej jakości potwierdzone certyfikatem **Solar Keymark** lub równoważnym. Parametry jakościowe określone zostaną przez

Związek Gmin Dorzecza Wisłoki w dokumentacji przetargowej.

7. Jak i gdzie usytuowane będą urządzenia systemu solarnego?

Wykonawca robót dokona przeglądu stanu istniejącego instalacji ciepłej wody użytkowej w budynku Mieszkańca oraz opracuje dokumentację projektową uwzględniającą możliwości lokalizacyjne montażu poszczególnych urządzeń instalacji zgodnie z normami i przepisami technicznymi. W Projekcie zasadą jest instalacja kolektorów słonecznych na dachach budynków mieszkalnych lub przymocowanie ich do ściany budynków. W przypadku stwierdzenia przez Wykonawcę braku możliwości takiego usytuowania, kolektory słoneczne mogą być zainstalowane na wolnostojącej konstrukcji wybudowanej na nieruchomości Mieszkańca. Pozostałe urządzenia lokalizowane będą w pomieszczeniach budynku i włączone do istniejącej instalacji ciepłej wody użytkowej według indywidualnych rozwiązań dostosowanych do danego budynku i do istniejących instalacji. W przypadku braku możliwości technicznych wykonania instalacji na budynku Mieszkańca lub na jego nieruchomości Gmina odstąpi od umowy, a wniesione przez Mieszkańca wpłaty podlegają zwrotowi bez naliczania odsetek.

źródło: www.jaslo.pl

OSTRZEŻENIE

W związku z pojawiającymi się niepokojącymi sygnałami o oferowaniu przez różne firmy kolektorów słonecznych w ramach prowadzonego przez Związek Gmin Dorzecza Wisłoki projektu „Instalacja systemów energii odnawialnej na budynkach użyteczności publicznej oraz domach prywatnych na terenie gmin należących do Związku Gmin Dorzecza Wisłoki”, informujemy, że Związek oraz Gminy uczestniczące w Projekcie nie upoważnili żadnej z firm do kontaktów z mieszkańcami w sprawie montażu kolektorów słonecznych oraz pobierania na ten cel jakichkolwiek środków finansowych.

WYGRANA SPRAWA O WYKONANIE PROJEKTU MOSTU

Przed Sądem Okręgowym w Krośnie odbyła się rozprawa apelacyjna w sprawie z powództwa gminy Jedlicze przeciwko firmie INFO-PROJEKT.

W 2007 roku firma INFO-PROJEKT wygrała przetarg na wykonanie kompletnej dokumentacji projektowej mostu na Jasiołce w dzielnicy Męcinka. Firma nie wywiązała się z zadania

a ponadto, mimo znacznego przekroczenia terminu wykonania, próbowała wypowiedzieć umowę, na co gmina w porozumieniu z gminą Tarnowiec nie wyraziła zgody. W efekcie gmina Jedlicze skierowała sprawę do sądu, domagając się kompletnego wykonania zapisów umowy. Po przeprowadzeniu postępowania Sąd Rejonowy w Krośnie wydał wyrok, na mocy którego firma została zobowiązana do wykonania przedmio-

owego projektu w terminie 6 miesięcy od daty uprawomocnienia wyroku. W uzasadnieniu Sąd stwierdził, że zeznania zarówno biegłego jak i wszystkich świadków przedstawionych przez obie strony jednoznacznie wskazują na wyłączną winę firmy INFO-PROJEKT. Firma złożyła apelację, lecz Sąd II instancji podtrzymał wyrok Sądu Rejonowego, który stał się prawomocny.



Nowa Oferta 2013

Gminny Ośrodek Sportu i Rekreacji w Jedliczu

Zadbaj o Siebie

SALON MASAŻU

Gminny Ośrodek Sportu i Rekreacji w Jedliczu dysponuje szerokim wachlarzem zajęć oraz sprzętu, co powoduje, że każdy może znaleźć tam coś dla siebie.

Rodzaje wykonywanych masażu:

masaż tradycyjny, masaż sportowy, masaż relaksacyjny, drenaż limfatyczny, masaż modelujący, masaż bańkami chińskimi, masaż gorącymi kamieniami.

Rezerwacje telefonicznie pod nr tel. 013 438 14 30 wew. 20 lub 22.

Ceny od 20 do 45 zł zależności od rodzaju i czasu trwania masażu.

PROMOCJA!
do 31 marca 2013 r.
15% rabatu
na wszystkie zabiegi.

ŚCIANKA WSPINACZKOWA

Drugą nowością jest ścianka wspinaczkowa. Wspinanie na ściance to jedna z bardziej popularnych i prężnie rozwijających się dyscyplin sportu.

PARAMETRY ŚCIANY WSPINACZKOWEJ GOSIR Jedlicze

szerokość całkowita - 7,28 m
wysokość - 8,0 m
przewieszenie maksymalne - 1,0 m
punkty asekuracji górnej - 6 szt.
punkty asekuracji indywidualnej - 12 szt.
punkt stanowiskowy - 1 szt.

Osoby niepełnoletnie mogą wspinąć się wyłącznie za pisemną zgodą rodziców lub opiekunów prawnych. Ponadto osoby, które nie ukończyły 15 lat, mogą się wspinąć wyłącznie pod bezpośrednią opieką rodziców lub prawnych opiekunów, rodzice mogą powierzyć opiekę nad dzieckiem operatorowi ścianki. Przy ściance wspinaczkowej zawsze jest obecny operator ścianki.

Ścianka czynna w dniach poniedziałek - piątek od godz. 15.00 do godz. 20.00, sobota, niedziela w godzinach otwarcia hali po wcześniejszej rezerwacji.

PROMOCJA!
do 31 marca 2013 r.
KORZYSTANIE ZE ŚCIANKI
JEST BEZPŁATNE

Gminny Ośrodek Sportu i Rekreacji w Jedliczu

38-460 Jedlicze tel. 13 43 814 30
ul. Kościuszki 1 e-mail: gosir@home.pl

www.gosir-jedlicze.pl



Projekt "WYKONANIE ŚCIANY WSPINACZKOWEJ W BUDYNKU GOSIR W JEDLICZU" zrealizowany został w ramach osi 4 LEADER wdrażania Lokalnej Strategii Rozwoju, tzw. "MAŁE PROJEKTY" ogłoszone przez Lokalną Grupę Działania "Kraina Nafty".

PROSTO O CYFRYZACJI TELEWIZJI NAZIEMNEJ

Wyłączenie sygnału analogowego z nadajnika na Suchej Górze - 19 marca 2013 r.

Telewizor jest „NOWY” i odbiera cyfrowy sygnał telewizji naziemnej

Jeżeli telewizor kupiliśmy w ciągu ostatnich kilku lat i przy zakupie zadbałoby, żeby odbiornik był odpowiednio wyposażony do odbioru sygnału cyfrowego, to wystarczy podłączyć antenę, zaprogramować odbiornik i... oglądać programy w znakomitej jakości obrazu i dźwięku.

Telewizor jest „STARY” i nie odbiera cyfrowego sygnału telewizji naziemnej

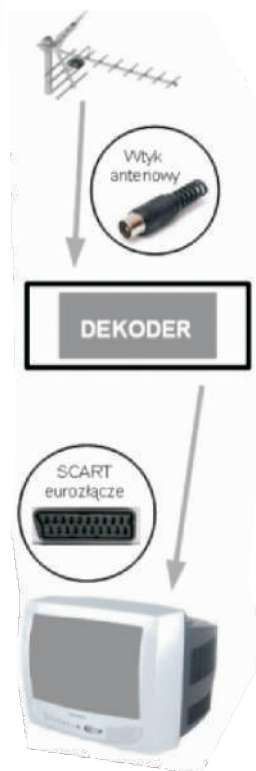
W takiej sytuacji można wymienić telewizor na nowy, odpowiednio wyposażony, albo kupić dekoder, który przetworzy sygnał cyfrowy dla posiadanego odbiornika. Jeśli zdecydujemy się na zakup dekodera, to sposób jego połączenia z anteną i telewizorem jest opisany w instrukcji załączonej do urządzenia. Kabel anteny wpinamy do odpowiedniego gniazda w dekodерze, a dekoder do telewizora włączamy przez „eurozłącze” SCART. Dekodery mają różne konstrukcje i niektóre potrzebują dodatkowego kabla SCART, który powinien być w komplecie z dekodерem. Po uruchomieniu zestawu „dekoder-telewizor” trzeba dekoder zaprogramować i... oglądać programy - te znane i lubiane, oraz te całkiem nowe.

Nie daj się oszukać akwizytorom oferującym urządzenia po „promocyjnych” cenach!

KUPIJ OD SPRAWDZONYCH SPRZEDAWCÓW.

Jeśli nie posiadasz wiedzy technicznej, nie kupuj pochopnie. Porozmawiaj na ten temat z rodziną, przyjaciółmi i znajomymi.

Informacje dodatkowe: INFOLINIA 800 00 77 88
cyfryzacja.gov.pl www.rzeszow.uw.gov.pl



ZAPUSTY W PIOTRÓWCE

Zapusty to dawne polskie określenie karnawału, które używano jeszcze po II wojnie światowej. Z zapustami łączył się zwyczaj "chodzenia po koledzie", podczas którego kolednicy odgrywali krótkie scenki fabularne otrzymując w zamian poczęstunek lub drobne datki czy podarunki. Zapusty kończyły się o północy we wtorek poprzedzający Środę Popielcową, która rozpoczynała 40-dniowy okres Wielkiego Postu.

10 lutego br. w Piotrówce odbyło się spotkanie karnawałowe, które nawiązywało do dawnych tradycji i obrzędów. Spotkanie zorganizowali i przygotowali: Rada Sołecka, Stowarzyszenie „Nasza Piotrówka” oraz dzieci i młodzież z



świetlicy opiekuńczo – wychowawczej w Piotrówce. W programie słowno – muzycznym goście usłyszeli „Zapomniane melodie” obejrzeli także scenkę rodzajową zatytułowaną „Zapustne Dziady”. Widzowie zostali wciągnięci do wspólnej zabawy poprzez wróżby, wspólne śpiewanie i inne atrakcje, przygotowane przez organizatorów. Wszystko przy smacznych zapustnych pączkach i chruście oraz domowym kompcie. Wśród zaproszonych gości byli Burmistrz Gminy Jedlicze Zbigniew Sanocki, Radny Rady Miejskiej Stanisław Chochołek, Pani Prezes Gminnej Spółdzielni Samopomoc Chłopska Irena Konopka, Dyrektor Szkoły Podstawowej w Piotrówce Stanisław Stręk oraz Dyrektor GOK Maciej Łukaszewicz.

Stopka redakcyjna

Wydawca:
Urząd Gminy w Jedliczu
38-460 Jedlicze,
ul Rynek 6 tel. (13 4484710)
e-mail: ug@jedlicze.pl.

Redakcja:

Redaktor Naczelny, skład i łamanie: Grzegorz Wieczerek,
współpraca - GOK, GBP, GOSiR „MUKS” „Podkarpacie”.
Redakcja tekstów: Monika Cisoń- Gierula
Nakład 2500 egz.

Druk:

Wydawnictwo “Ruthenus” 38-400 Krosno; ul. Wolności 13

**Redakcja zastrzega sobie prawo do doboru i skracania publikowanych informacji.
Materiałów nie zamówionych nie zwracamy.**