

BIULETYN GMINNE WIEŚCI

NR 4/2010 (75)
lipiec / sierpień 2010
Egzemplarz bezpłatny



BIULETYN INFORMACYJNY GMINY JEDLICZE ISSN 1642-2651

CHLEBNA DŁUGIE DOBIESZYN JASZCZEW JEDLICZE MODERÓWKA PIOTRÓWKA PODNIEBYLE POTOK POREBY ŻARNOWIEC



str. 3

XVIII Bieg Szlakiem
Marii Konopnickiej



str. 8

Przebudowa budynku
sortowni jeszcze w tym roku



str. 14

Przygotowanie pomieszczeń
dla Ochotniczej Straży
Pożarnej i Pogotowia
Ratunkowego



str. 10

Franciszek Mojak
"Na nartach z karabinem"



SPIS TREŚCI

Order Zasługi dla Bronisławy Betlej	str. 2
XVIII Bieg Szlakiem Marii Konopnickiej	str. 3
Płyną już ścieki z Jaszczewi i Moderówki	str. 4
Wyprawka szkolna 2010	str. 5
Powszechny spis rolny 2010	str. 5
Dotacje dla rolników	str. 6
Nowe dowody osobiste od przyszłego roku	str. 6
Formy aktywizacji bezrobotnych w Gminie	str. 7
Osuwisko odsłoniło kolektor sanitarny	str. 7
Modernizacja hali segregacji odpadów	str. 8
Jeszcze w tym roku nowy oddział przedszkolny	str. 8
Jedlicka Biesiada Dożynkowa	str. 9
Na nartach z karabinem	str. 10
Konkursy	str. 13
Inwestycje i remonty	str. 14-17
X turniej o Puchar Burmistrza Gminy Jedlicze	str. 18
Wakacyjne pikniki dla dzieci	str. 18
Zespół Da Camera w Jedliczu	str. 19
Dwa złote medale na Ogólnopolskiej Olimpiadzie Młodzieży	str. 19

Stopka redakcyjna

Wydawca: Urząd Gminy w Jedliczu 38-460 Jedlicze, ul Rynek 6 tel. (13 4352207) e-mail: ug@jedlicze.pl.

Redakcja:
Redaktor Naczelny, skład i łamanie: Grzegorz Wieczorek, współpraca - GOK, GBP, GOSiR, MUKS "Podkarpacie".

Korekta: Michał Stój

Nakład 2500 egz.

Przygotowanie do druku i druk Drukarnia "Hedom", 38-400 Krosno ul. Kletówki 54a.

REDAKCJA ZASTRZEGA SOBIE PRAWO DO DOBORU I SKRACANIA PUBLIKOWANYCH INFORMACJI. MATERIAŁÓW NIE ZAMÓWIONYCH NIE ZWRACAMY

Order Zasługi dla Bronisławy Betlej

Jedlicka poetka została wyróżniona za wybitne osiągnięcia oraz doskonałość zawodową międzynarodowym orderem zasługi w dziedzinie kultury przez Amerykański Instytut Biograficzny (American Biographical Institute). Nie jest to pierwsze wyróżnienie zagraniczne Pani Bronisławy Betlej. Otrzymała między innymi: „Medal wolności” (2007), „Złoty medal dla Polki” (2007), Certyfikat za wybitne osiągnięcia w dziedzinie Poezji i Literatury (2005), tytuł „Międzynarodowego Pisarza Roku 2003”,



„Nagroda XXI wieku za wybitne osiągnięcia” (2001), została „Międzynarodową Osobowością Roku” (2001).
Serdecznie gratulujemy odznaczenia.

“Na kanwie wspomnień” nowy tomik poezji

Mamy przyjemność zaprezentować nowy tomik poezji Pani Bronisławy Betlej “Na kanwie wspomnień” jeszcze przed jego oficjalną premierą.

Jest to tomik poezji zawierającej wiersze patriotyczne, w których poetka wraca

wspomnieniami do lat wojny i okupacji.

Najnowsza publikacja Pani Betlej jest bardzo bogato ilustrowana zdjęciami z tamtego okresu.

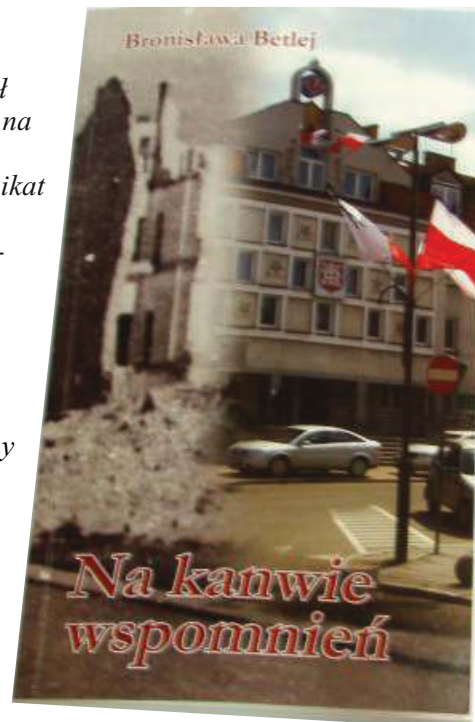
Poniżej prezentujemy fragment jednego z wierszy.

Najazd III Rzeszy

*Czy można zapomnieć dzień - który rozpoczął
krwawą sagę - ostatni wolny ojczysty hymn - na
długo zakazany - 1 września - skąpany rosą
nowy świt - nagle z głośnika jak grom komunikat
- “Dzisiaj w godzinach rannych Niemcy
przekroczyli granice Polski - a więc wojna” -
a potem pełne grozy twarde słowa - „uwaga,
uwaga - ogłaszam alarm dla miasta
Warszawy”*

*Czy można zapomnieć ryk samolotów - niebo
kaleczone połamanym czarnym krzyżem - tony
bomb zrzucone na miasta ciche wioski -
rafinerie - cysterny pękające zwały żelastwa
wyrzucane potężną siłą eksplozji w górę
płomienie niszczące nadzieję czarne smoki
dymów - piekło - oto jaki los zgotowała
ludziom pycha i nienawiść.*

*Zapomnieć tamto przerażenie starców
bezradnych wzywających Boga matki
tulące dzieci z myślą trwożną o tych którzy jeszcze walczą by bronić przed
najeźdźcą - zachodu godziną ośmiornica lęku dopadła bezbronnych strach
sparaliżował stopy - zza góry ślepią cyclopa ryczące motory - wilki wietrzące
ofiary - wataha - nie można zapomnieć tylu zginęło w straszliwych męczarniach
w poniewierce nikt nie zliczy łez matek - rozsypanych grobów - śmierć i przemoc
terror - niewola - zagłada - w każdej dobie Termopile Ojczyście jeszcze żywe -
Bohaterowie bez granicy wieku wciąż uparci w tej nierównej walce.[...]*





XVIII Bieg Szlakiem Marii Konopnickiej

W dniu 11.07.2010 r. odbyła się XVIII edycja Biegu Szlakiem Marii Konopnickiej pod patronatem Burmistrza Gminy Jedlicze Zbigniewa Sanockiego. Trasa biegu zaczynała się przy dworku Marii Konopnickiej w Żarnowcu i biegła ulicami aż



do stadionu w Dobieszynie. Dystans w tym roku został nieco wydłużony i wyniósł 11,4 km. Pogoda dopisała, nawet aż za bardzo, fala upałów, która nawiedziła Polskę, dała się bardzo mocno we znaki biegaczom. Trasa była wymagająca i wielu zawodników na mecie było wyczerpanych. W zawodach uczestniczyło 110 osób, ukończyło 109. Zwycięzca, pochodzący z Ukrainy, uzyskał



bardzo dobry czas 35 minut 35 sekund. Każdy z uczestników na linii mety otrzymał pamiątkowy medal. Zawodnikom, mimo



upałów, nie brakowało humoru. Pozdrawiali kibiców, których mijali po drodze i zachęcali ich do dopingowania.

W ramach XVIII Biegu Szlakiem Marii Konopnickiej zorganizowana została także spartakiada, w której mogli zmierzyć się najmłodsi, biorąc udział w biegach na różnych dystansach. Wszyscy wykazali się ogromnym zapałem i zacięciem sportowym, rywalizując w palącym słońcu.

Po raz pierwszy z okazji Biegu przygotowano konkurs wiedzy na temat życia i twórczości Marii Konopnickiej.



Zorganizowany został również piknik dla kibiców i mieszkańców Dobieszyna. Przygotowano atrakcje dla najmłodszych (kucyki, dmuchana zjeżdżalnia) oraz tych nieco starszych. Jako dodatkowa atrakcja przygotowano został pokaz skoków spadochronowych – spadochroniarze wyładowali z niezwykłą precyzją na środku stadionu.

Nagrody wręczali: Burmistrz Gminy Jedlicze Zbigniew Sanocki, z-ca Burmistrza Piotr Rostek oraz Przewodniczący Rady Miejskiej Piotr Krawczyk.

Na koniec odbył się mecz piłki nożnej (oldbojów) między Naftą Jedlicze a Victorią Dobieszyn, który zakończył się wynikiem 4:3 dla Nafty.



Wyniki zawodów:

Klasyfikacja generalna mężczyzn

1. Taras Salo - Dymano (Ukraina)
2. Viktor Starodubcev - Chempion Zibolki (Ukraina)
3. Stanisław Marzec - Agro Natura Nałęczów
4. Tomasz Chawawko - Shemir PL - Dębno
5. Paweł Kiciak - LKB Rudnik
6. Damian Dziewiński - ZSP Nr 3 Sanok

Klasyfikacja generalna kobiet

1. Izabela Zatorska - CW-X Montrail Team
2. Danuta Zatorska - Ropczyce
3. Barbara Paczos - Mielec

Najlepszy zawodnik z gminy Jedlicze

1. Mateusz Haczela
2. Robert Gleń
3. Kacper Mróz

Najlepszy zawodnik z Dobieszyna

1. Łukasz Medejczyk
2. Wojciech Pelczar
3. Kamil Mróz

Najmłodszy zawodnik – wyróżniona została trójka ex aequo:

- Adrian Czech
Patryk Fic
Daniel Panek

Laureatami konkursu wiedzy o Marii Konopnickiej zostali:

1. Katarzyna Szołt
2. Aurelia Kowalczyk
3. Jakub Wasłowicz

Płyną już ścieki z Jaszczwi i Moderówki

Wybudowano łącznie ponad 34 km sieci i 14 przepompowni ścieków.

Była to największa inwestycja realizowana przez Gminny Samorząd. Kosztowała ponad 7,5 mln złotych (w tym pomoc unijna w wysokości około 5,3 mln złotych).

Teraz myślimy już o pozyskaniu środków na sfinansowanie kolejnego etapu.

Mieszkańcy Jaszczwi i Moderówki korzystają już z kanalizacji. W ramach projektu realizowanego przez Związek Gmin Dorzecza Wisłoki, do którego należy gmina Jedlicze, zrealizowano pierwszy-największy etap budowy sieci kanalizacyjnej dla tych miejscowości i części Żarnowca. Inwestycja realizowana była w latach 2007-2010, wybudowano łącznie ponad 34 km sieci i 14 przepompowni ścieków. W efekcie podłączono blisko 600 budynków. Była to największa inwestycja realizowana przez Gminny Samorząd. Kosztowała ponad 7,5 mln złotych (w tym pomoc unijna w wysokości około 5,3 mln złotych). Gmina swój udział pokryła m. in. z kredytu długoterminowego. „Odetchnąłem z wielką ulgą na wiadomość od wykonawcy, że realizowane są ostatnie planowane przyłącza. Nikogo chyba nie trzeba przekonywać, jak ogromne zadanie zostało wykonane. Skomplikowane było ze względu na ogromny obszar, warunki terenowe, ilość koniecznych do wykonania przepompowni, ale i też wielkości kosztów i całego mechanizmu finansowego. Gmina z własnych środków nigdy nie mogłaby zrealizować tak kosztownej inwestycji. Musieliśmy bardzo dokładnie opracować sposób finansowania- niemalże z dokładnością jednego dnia na przestrzeni paru lat. Zawsze jednym z największych problemów jest też uzyskanie pozwoleń na wejście w teren, ale tu, dzięki dużej pomocy Komitetów Kanalizacji z tych miejscowości, problem ten udało się przeskoczyć dość łatwo. Chcę podkreślić bardzo dobrą współpracę z tymi komitetami, które dużo nam pomogły kosztem własnego czasu, czy wysłuchiwanie żalów, a robiły to społecznie. Teraz myślimy już o pozyskaniu środków na sfinansowanie kolejnego etapu.” - mówi Burmistrz Zbigniew Sanocki.

Roboty w Jaszczwi i Moderówce realizowane były w dwóch etapach. Pierwszy, obejmujący budowę kolektorów głównych, zakończył się w ubiegłym roku. Wtedy też rozpoczął się drugi, polegający na wykonywaniu przyłączy. Niestety, firma, która



wygrała przetarg na te roboty, wykonywała je niezgodnie z zasadami sztuki budowlanej. Z tego powodu umowa z nią została rozwiązana, a roboty opóźniły się nieco z powodu konieczności ogłoszenia kolejnego przetargu. „Zawsze podkreślałem, że przy wydatkowaniu tak dużych pieniędzy zapewnić należy odpowiednią jakość wykonania. W tym przypadku nie miałem wątpliwości, wydłużenie okresu wykonania było konieczne, by mieszkańcy nie borykali się później z wadami technicznymi nowej sieci. Niewątpliwie byłoby to znacznie bardziej uciążliwe niż podłączenie do sieci kilka miesięcy później” - komentuje Burmistrz.



Wyprawka szkolna 2010 kto i jak może się o nią ubiegać?

Pomoc w formie dofinansowania zakupu podręczników jest udzielana uczniom rozpoczynającym w roku szkolnym naukę w klasach I-III szkoły podstawowej, w klasie II gimnazjum oraz uczniom słabowidzącym, niesłyszącym, z upośledzeniem umysłowym w stopniu lekkim, a także uczniom, posiadającym orzeczenie o potrzebie kształcenia specjalnego.

Dofinansowanie do zakupu podręczników mogą otrzymać uczniowie, którzy spełniają jedno z trzech niżej wymienionych kryteriów:

- 1) pochodzą z rodzin, w których **dochód na osobę nie przekracza** kryterium dochodowego: **351,00 zł** netto na osobę w rodzinie,
- 2) **pochodzą z rodzin, niespełniających kryterium dochodowego**, a w których występują **szczególne przypadki** (np. ubóstwo, sieroctwo, bezdomność, bezrobocie, przemoc w rodzinie, alkoholizm, narkomania, zdarzenie losowe),
- 3) **niepełnosprawni**, posiadający orzeczenie o potrzebie kształcenia specjalnego, realizujący w roku szkolnym 2010/2011 obowiązek szkolny.

Wniosek składa się do dyrektora szkoły, do której uczeń będzie uczęszczał w roku szkolnym 2010/2011, od dnia 8 lipca 2010 r. do dnia 7 września 2010 r.

Wymagane dokumenty

1. Wypełniony wniosek.
2. Do wniosku należy dołączyć zaświadczenie o wysokości dochodów rodziny (netto) z miesiąca poprzedzającego złożenie wniosku.
3. W przypadku niespełniającego kryterium dochodowego do wniosku należy dołączyć uzasadnienie potrzeby przyznania pomocy.
4. W przypadku ucznia niepełnosprawnego, do wniosku – zamiast zaświadczenia o wysokości dochodów - należy dołączyć kopię orzeczenia o potrzebie kształcenia specjalnego.

Wartość pomocy:

- **do 170 zł:** dla ucznia klasy I – III szkoły podstawowej,
- **do 310 zł:** dla ucznia klasy II gimnazjum,
- **od 170 do 370 zł** (w zależności od rodzaju szkoły) dla uczniów niepełnosprawnych.

Blizszych informacji dotyczących programu pomocy uczniom w 2010 r. „WYPRAWKA SZKOLNA” można zasięgnąć w szkołach lub w Zespole Ekonomiczno – Administracyjnym Szkół i Przedszkoli w Jedliczu, ul. Rynek 6, 38-460 Jedlicze, nr tel. /013/ 44 847 52.

Powszechny spis rolny 2010

Powszechny Spis Rolny 2010 ma na celu zebranie danych o gospodarstwach rolnych od użytkowników tych gospodarstw. Będzie przeprowadzony w okresie od dnia 1 września do 31 października 2010r. Dotyczył on będzie stanu gospodarstw rolnych na dzień 30 czerwca 2010 r.

Na terenie Gminy Jedlicze pracuje ośmiu rachmistrzów spisowych. Rachmistrz spisowy powinien posiadać identyfikator umieszczony w widocznym miejscu, zawierający: imię i nazwisko, zdjęcie, pieczęć urzędu statystycznego, a także imienną pieczęć oraz podpis dyrektora urzędu statystycznego, który wydał identyfikator.

W razie wątpliwości dane rachmistrzów spisowych można potwierdzić telefonicznie w Urzędzie Gminy w Jedliczu tel. (013) 44-84-723.

W okresie od 9 do 23 sierpnia bieżącego roku na terenie Gminy rachmistrze spisowi przeprowadzili tzw. obchód przedspisowy. Jego głównym zadaniem było dokonanie weryfikacji istnienia gospodarstw znajdujących się na liście przydzielonej dla danego rachmistrza.

Obowiązek udzielania odpowiedzi:

Użytkownicy gospodarstw rolnych, a w razie ich nieobecności inne pełnoletnie osoby w gospodarstwie domowym, obowiązani są do udzielenia ścisłych, wyczerpujących i zgodnych z prawdą odpowiedzi na pytania zawarte w formularzu spisowym.

Udzielenie odpowiedzi niezgodnych ze stanem faktycznym oraz odmowa udzielenia odpowiedzi pociągają za sobą skutki prawne przewidziane w przepisach art. 56 i 57 ustawy o statystyce publicznej.

Możemy spisać się sami!

Od 1 września do 17 października br., na stronach internetowych www.stat.gov.pl oraz www.spis.gov.pl, udostępniony zostanie formularz on-line, który możemy uzupełnić samemu.

Więcej szczegółów można znaleźć na stronie Głównego Urzędu Statystycznego: www.stat.gov.pl lub w Urzędzie Gminy Jedlicze pok. Nr 14 w godzinach pracy urzędu oraz pod numerem telefonu (13) 44 847 23 i adresem e-mail wisniowska@jedlicze.pl

ZASIŁEK POWODZIOWY DLA UCZNIÓW W ROKU SZKOLNYM 2010/2011

Zasiłek powodziowy obejmuje dzieci realizujące w roku szkolnym 2009/2010 obowiązkowe roczne przygotowanie przedszkolne oraz uczniów uczęszczających w roku szkolnym 2009/2010 do szkół wszystkich typów, z wyłączeniem szkół dla dorosłych, o ile ich rodziny zostały zakwalifikowane do otrzymania jednorazowego świadczenia pieniężnego ze środków pomocy społecznej w wysokości 6.000 zł, w związku z powodzią w maju 2010 r.

Zasiłek powodziowy wypłacany jest w wysokości 1.000,00 zł.

Spis będzie obejmował dane dotyczące:

- ogólnej charakterystyki gospodarstwa rolnego
- użytkowania gruntów i powierzchni zasiewów
- zwierząt gospodarskich
- ciągników, maszyn i urządzeń rolniczych
- zużycia nawozów
- osób pracujących w gospodarstwie rolnym.
- struktury dochodów gospodarstwa rolnego z użytkownikiem gospodarstwa rolnego oraz korzystania z programów wsparcia dla rolnictwa
- metod produkcji rolniczej (wpływ rolnictwa na środowisko)

Nabór wniosków:

„Różnicowanie w kierunku działalności nierolniczej”

Szczegółowe informacje dotyczące naboru można uzyskać w siedzibie **Biura Lokalnej Grupy Działania „Kraina Nafty”** przy ul. Dworskiej 14, 38-430 Miejsce Piastowe oraz pod nr. telefonu **13 44 07 043**.

Do 15 września 2010 r. można jeszcze składać wnioski o przyznanie pomocy w ramach działania „Różnicowanie w kierunku działalności nierolniczej”. Wnioski można składać za pośrednictwem Lokalnej Grupy Działania „Kraina Nafty”. Przez różnicowanie działalności rolniczej w kierunku działalności nierolniczej rozumiemy podejmowanie przez rolników lub ich domowników działań ze sfery produkcyjno-usługowej, co ma wpłynąć na tworzenie pozarolniczych źródeł dochodów i promocję zatrudnienia poza rolnictwem na obszarach wiejskich.

ul. Dworska 14, w godzinach pracy biura, tj. wtorek, czwartek i piątek w godzinach 9:00 - 15:00; poniedziałek i środa w godzinach 10:00 - 17:00.

Wnioski należy składać na formularzu udostępnionym na stronach internetowych: Urzędu Marszałkowskiego Województwa Podkarpackiego pod adresem: www.si.podkarpackie.pl, Lokalnej Grupy Działania „Kraina Nafty” pod adresem: www.kraina-nafty.pl oraz na stronie internetowej ARiMR www.arimr.gov.pl. **Są one także do pobrania na stronie internetowej gminy: www.jedlicze.pl/roznicowanie.**

Miejsce składania wniosków:

Biuro Lokalnej Grupy Działania „KRAINA NAFTY”, 38-430 Miejsce Piastowe,

Dotacje dla rolników

Więcej informacji dotyczących obu dotacji dostępne pod bezpłatnym numerem infolinii: **0-800-38-00-84** czynnej w godz. 7-21;

na stronach internetowych: www.arimr.gov.pl www.minrol.gov.pl;

w Podkarpackim Oddziale Regionalnym ARiMR w Rzeszowie, tel. 17 875 60 00

Agencja Restrukturyzacji i Modernizacji Rolnictwa informuje, że **12 sierpnia br.** rozpoczął się nabór wniosków o wsparcie z działania „**Zwiększenie wartości dodanej podstawowej produkcji rolnej i leśnej**” z Programu Rozwoju Obszarów Wiejskich na lata 2007-2013. Z tej pomocy skorzystać mogą przede wszystkim Grupy Producentów Rolnych oraz przedsiębiorcy z sektora przetwórstwa żywności, którzy podejmują działania inwestycyjne. ARiMR zrefunduje część poniesionych kosztów inwestycyjnych.

Obszarów Wiejskich na lata 2007-2013. Wsparcie skierowane jest do Rolników, którzy nie ukończyli 40 lat i planują przejęcie gospodarstwa rolnego oraz prowadzenie działalności rolniczej na własny rachunek. Jednorazową premię w wysokości 75 tys. zł w woj. podkarpackim mogą otrzymać osoby, których powierzchnia użytków rolnych spełnia kryterium średniej powierzchni gruntów rolnych w województwie oraz zobowiążą się do zwiększenia powierzchni swoich gruntów rolnych do poziomu średniej krajowej (10,15 ha) w ciągu 3 lat.

Agencja Restrukturyzacji i Modernizacji Rolnictwa informuje, że **17 sierpnia br.** rozpoczął się także nabór wniosków o wsparcie działania „**Ułatwienie Startu Młodym Rolnikom**” z Programu Rozwoju

Nabór w przypadku obu działań prowadzony będzie do wyczerpania przeznaczonych na niego środków.

Nowe dowody osobiste od przyszłego roku

Od 2010 roku wydawanie dowodów osobistych jest bezpłatne. Nowe dowody również będą bezpłatne.

Dowody tego typu wprowadzone są już w Europie między innymi w Belgii i Estonii.

W lipcu Sejm przyjął jednogłośnie uchwałę wprowadzającą od 2011 roku nowe dowody osobiste. Będzie to duży krok do przodu, zmieni się bowiem zawartość tego dokumentu. Oprócz części graficznej umieszczony zostanie w nim chip (podobnie jak w przypadku nowoczesnych kart kredytowych). Zwiększy to poziom ochrony oraz poszerzy jego funkcjonalność.

Wszystkie informacje, które mamy zapisane na dowodzie, zostaną umieszczone w pamięci dokumentu. Dodatkowo dodane zostaną tam informacje, pozwalające na złożenie podpisu elektronicznego (tożsamego z własnoręcznym podpisem), co pozwoli na załatwianie spraw w urzędach przez internet.

W odróżnieniu od obecnych dowodów nowe wzory nie będą posiadały informacji



o rysopisie, miejscu zameldowania oraz wzoru graficznego podpisu posiadacza. Ułatwi to procedurę wydawania dowodów oraz pozwoli na „wytłoczenie” dokumentu w dowolnym urzędzie gminy. Dokument będzie również potwierdzał obywatelstwo polskie, co ułatwi to posługiwanie się nim poza granicami kraju, szczególnie w strefie Schengen.

Formy aktywizacji bezrobotnych w Gminie Jedlicze

Roboty Publiczne to forma aktywizacji osób długotrwale bezrobotnych, w której Gmina Jedlicze uczestniczy już od lat. Pozwala ona na 6 - miesięczne zatrudnienie osób z terenu gminy, które mają duże trudności w znalezieniu pracy. Obecnie w ramach robót publicznych w Gminie pracuje 22 bezrobotnych. Zatrudniani są w okresie wiosenno-letnio-jesiennym. Pracowali choćby przy usuwaniu skutków majowej powodzi, odnawiali przystanki oraz mosty na terenie gminy. Teraz ich praca skupia się na remontach budynków oświatowych. Odmalowują sale lekcyjne, usuwają stare płytki i układają nowe. Cały czas prowadzą również prace porządkowe na terenie gminy, porządkując pobocza i okolice domów ludowych.



Stanisław Stręk - dyrektor SP w Piotrówce. Gmina organizuje również prace społecznie użyteczne, które są skierowane do osób bezrobotnych, bez prawa do zasiłku, którzy korzystają z pomocy Gminnego Ośrodka Pomocy Społecznej. Mają oni obowiązek odpracować 40 godzin miesięcznie, w podobnym zakresie jak to ma miejsce w przypadku robót publicznych.



„Jest to idealne rozwiązanie dla szkół, udało nam się dzięki pracownikom robót publicznych, w parę dni przeprowadzić gruntowny remont 3 sal!” - powiedział



Na skutek majowej powodzi osuwisko odsłoniło kolektor sanitarny

Na skutek majowej powodzi na zakolu Jasiołki w Jedliczu obsunęła się ziemia, tworząc bardzo dużą skarpe. Odsłoniła ona kolektor tłoczny kanalizacji sanitarnej. Koszt zabezpieczenia kolektora wraz z zabezpieczeniem skarpy poprzez odcinkową regulację koryta rzeki ma wynieść, jak się szacuje, około 300 tys. zł. Jest to kolektor, którym tłoczone są ścieki z Moderówki, Jaszczwi i Męcinki. Gmina musi naprawić uszkodzenia, by zapobiec dalszemu osuwaniu się ziemi.



Obecnie w ramach robót publicznych w Gminie pracuje 22 bezrobotnych, natomiast w pracach społecznie użytecznych bierze udział 12 osób.

Koszt zabezpieczenia kolektora wraz z zabezpieczeniem skarpy poprzez odcinkową regulację koryta rzeki ma wynieść, jak się szacuje, około 300 tys. zł.

JPGKiM zakupiło nowe samochody do wywozu odpadów



Samochód ciężarowy MAN 14.224 – śmieciarka z przeznaczeniem do odbierania odpadów komunalnych z gospodarstw domowych oraz firm. Śmieciarka ta odbierać będzie odpady gromadzone w workach oraz pojemnikach o pojemności 110 litrów i 1100 litrów. Pojemność zasobnika na odpady wynosi 12 m³.



Samochód ciężarowy MAN 18.284 – kontenerowiec z przeznaczeniem do wywozu odpadów gromadzonych w pojemnikach o pojemności 6 m³.

W tym roku, w samym Jedliczu na 75 miejsc wpłynęło ponad 130 kart zgłoszeniowych i to tutaj jest najdłuższa lista oczekujących dzieci...

Modernizacja hali przeznaczonej do segregacji odpadów jeszcze w tym roku

Jedlickie Przedsiębiorstwo Gospodarki Komunalnej i Mieszkaniowej rozpoczęło przygotowania do przebudowy budynku betoniarni (dotychczasowej sortowni) w Żarnowcu. Na realizację tego zadania spółka pozyskała dofinansowanie w ramach osi priorytetowej IV infrastruktura ochrony środowiska i zapobieganie zagrożeniom, działanie 4.1 schemat C – Zagospodarowanie odpadów Regionalnego Programu Operacyjnego Województwa Podkarpackiego na lata 2007–2013.

Wartość dofinansowania wynosi 85%



kosztów netto realizacji inwestycji. Rozstrzygnęło przetarg nieograniczony na wykonawcę robót, które obejmować będą między innymi:



- wzmocnienie konstrukcji stalowej dachu wraz ze zmianą pokrycia.
- wykonanie pomieszczeń zaplecza socjalnego dla pracowników
- wykonanie instalacji elektrycznej, wodno-kanalizacyjnej, centralnego ogrzewania
- wykonanie elewacji.

Prace powinny zakończyć się do końca bieżącego roku.

Kontynuacja prac projektowych budowy poldera wodnego w Podniebylu

Podkarpacki Zarząd Melioracji i Urządzeń Wodnych w Rzeszowie zwrócił się do Gminy o wydanie decyzji o środowiskowych uwarunkowaniach dla przedsięwzięcia jakim jest budowa poldera wodnego w miejscowościach Podniebyle i Kopytowa. Polder to suchy zbiornik przeciwpowodziowy, którego zadaniem jest przejęcie nadmiaru wody podczas intensywnych opadów, a tym samym zabezpieczenie przed zalaniem terenów

wzdłuż rzeki. Ma on być zlokalizowany na Chlebiance i razem z podobnymi zbiornikami zabezpieczać teren wzdłuż Chlebianki przed zalewaniem. "Opracowanie decyzji o środowiskowych uwarunkowaniach otworzy drogę do wykonania dokumentacji technicznej i wydania pozwolenia na budowę. Jest to znaczny krok do przodu w zakresie budowy tego poldera." - komentuje Zbigniew Sanocki - Burmistrz Gminy Jedlicze.

Jeszcze w tym roku nowy oddział przedszkolny

Jeszcze w tym roku przybędzie nowych miejsc w Jedlickim Przedszkolu. Właśnie dobiegają końca prace wykończeniowe przy budynku na ul. Sienkiewicza, w którym siedzibę będzie miała jednostka Ochotniczej Straży Pożarnej, Pogotowie Ratunkowe oraz Sztab Zarządzania Przeciwpowodziowego. Po zakończeniu prac Pogotowie Ratunkowe przeniesie się do nowej siedziby, a lokal, który obecnie zajmuje, zostanie zaadoptowany na

potrzeby nowego oddziału przedszkolnego. Pozwoli to na utworzenie nowej grupy przed-szkolaków jeszcze w tym roku. Budynek na ul. Sienkiewicza zostanie wykończony we wrześniu. Wtedy też przeniesie się tam pogotowie i będą mogły ruszyć prace przy przystosowaniu jego dotychczasowej siedziby dla przed-szkolaków, zakończą się one jeszcze w tym roku.

Jedlicka Biesiada Dożynkowa

Jedlickie uroczystości dożynkowe, wzorem lat poprzednich, okazały się niezwykle udaną imprezą. Piękne wieńce przygotowały wszystkie sołectwa z terenu gminy. Nie brakowało dobrego jedła, muzyki i wielu innych atrakcji.



Spotkanie rozpoczęło się od uroczystego poświęcenia chlebów, przez ks. Mateusza Berdechowskiego, przyniesionych przez starostów delegacji dożynkowych, które zostały złożone na ręce Przewodniczącego Rady Miejskiej Piotra Krawczyka oraz z-cy Burmistrza Piotra Rostka. Chleby i kołaczki podzielono, a następnie rozdano pośród zebranych ludzi.



Z-ca Burmistrza podziękował za trud włożony w pracę, której plony można było oglądać i skosztować na biesiadzie. Zwrócił uwagę na to, że ze względu na pogodę nie był to łatwy rok dla rolników. Podsumował także upływającą kadencję, mówiąc jak wiele spraw udało się zrealizować.

Dużym zainteresowaniem cieszyły się potrawy regionalne przygotowane przez Koła Gospodyń Wiejskich z terenu gminy. Zorganizowano także stoiska, na których



można było obserwować pracę rzeźbiarzy, garncarzy i ceramików. Chętni mogli nabyć wyroby wikliniarskie i koronkarskie. Niezwykłą popularnością cieszyły się miniaturowe domy Pana Edwarda Godlewskiego. Można było również przyrzeć się starym sprzętom domowym.



Nie zabrakło atrakcji dla dzieci. Oprócz dmuchanej zjeżdżalni i basenu z piłeczkami, maluchy mogły jeździć na kucykach i wziąć udział w spektaklu prowadzonym przez krakowskich aktorów. Biesiadzie towarzyszyła muzyka ludowa w wykonaniu zespołu Kamfinki.

Wydarzeniem wieczoru był występ zespołu „Świnka Halinka”, który bawił tłumnie zgromadzoną publiczność wybuchową mieszanką reggae, ska, rock and rolla, folku i folkloru.

Do późnych godzin wieczornych wszyscy bawili się przy muzyce zespołu „Orion”.

Organizatorami byli: Gmina Jedlicze, Gminny Ośrodek Kultury w Jedliczu oraz Gminny Ośrodek Sportu i Rekreacji w Jedliczu.



Gminne Wieści

W dożynkach brały udział delegacje dożynkowe z sołectw:

Żarnowiec
Poreby
Podniebyle
Potok
Piotrówka
Moderówka
Jedlicze - osiedlowe koło kobiet
Jedlicze - miejskie koło kobiet
Jedlicze Męcinka
Jedlicze Borek
Jaszczew
Dobieszyn
Długie
Chlebna

Świnka Halinka



Jak Sami mówią o sobie:

Zespół Świnka Halinka powstał kilka dobrych lat temu w nieczynnej świniarni u cioci Halinki... Nie pomny na mody i trendy zespół zaczął bawić wybuchową mieszanką rocka, reggae, punka, ska, rock and rolla, folku i dodajcie sobie co chcecie. Krótko mówiąc - Rockandroll Na Ludowo i Ludowszczyzna Na Rock and rolowo :)...

Na nartach z karabinem nowa książka Franciszka Mojaka

Franciszek Mojak emerytowany nauczyciel wychowania fizycznego. Urodził się 21 września 1925 r. w Ustrobniej k. Krosna. W okresie II Wojny Światowej żołnierz Armii Krajowej. Od 1993 r. jest członkiem Komisji Historyczno - Edukacyjnej przy Zarządzie Okręgu Światowego Związku Żołnierzy Armii Krajowej. Jest absolwentem Akademii Wychowania Fizycznego w Krakowie. Całe jego życie związane było ze sportem. Od 1953 roku był sędzią i instruktorem Polskiego Związku Narciarskiego. Przez 37 lat pracował jako nauczyciel w Liceum Ogólnokształcącym w Jedliczu, a jego wychowankowie z MUKS „Podkarpacie” zdobyli wiele medali i dyplomów, zarówno na zawodach wojewódzkich jak i centralnych. W 1976 r. po wprowadzeniu do regulaminu sportowego biathlonu małego kalibru wszedł do Zarządu Głównego Polskiego Związku Pięcioboju Nowoczesnego i Dwuboju Zimowego, gdzie przez 10 lat pełnił funkcję przewodniczącego Komisji Sędziowskiej Biathlonu. Aktywnie uczestniczył w powstawaniu strzelnic w Czarnorzekach. Jest autorem wielu książek i artykułów zarówno o tematyce sportu, jak też o działalności Armii Krajowej.

W czerwcu wydana została książka „Na nartach z karabinem” autorstwa Pana Franciszka Mojaka. Publikacja ta skupia się na historii polskiego biathlonu. Jej wydanie zostało specjalnie opóźnione, by zawrzeć w niej również wyniki Igrzysk Olimpijskich w Kanadzie.

„*Historia biathlonu w Polsce nie doczekała się pełnego opracowania, ukazywały się jedynie fragmentaryczne publikacje. Książka, którą podjął się opracować Franciszek Mojak, opisuje dzieje polskiego biathlonu od 1958 r. do chwili obecnej.*” - mówi we wstępie do książki Sędzia IBU Jan Murdzek, zwracając uwagę na to, że do tej pory brakowało aż tak dokładnego podejścia do tematu polskiego biathlonu.

W książce znajdziemy nie tylko informacje o współczesnym obliczu tej dyscypliny, ale również szczegółowy opis jej historii, poczynając od początków XX wieku i biegów patrolowych, z których w latach pięćdziesiątych wyewoluował współczesny

biathlon, do ostatnich zawodów. Książka przybliży również samą dyscyplinę sportową, wraz z jej zasadami i ich ewolucją, w sposób rzetelny i przystępny. Opisuje również obiekty, urządzenia, sprzęt biathlonowy i jego rozwój na przestrzeni ponad 50 lat polskiego biathlonu.

Pan Franciszek Mojak wiele czasu i wysiłku poświęcił, by zebrać i opracować wyniki najważniejszych zawodów biathlonowych na przestrzeni lat. W książce znajdziemy wyniki Polaków na Olimpiadach Zimowych, Mistrzostwach Świata, Mistrzostwach Polski oraz w Pucharze Świata. Cały rozdział został także poświęcony polskim biathlonistom - olimpijczykom. Znalazły się w nim ich sylwetki, osiągnięcia oraz wspomnienia.

Książkę można polecić fanom biathlonu. Przybliży ona genezę i początki tej dyscypliny, sprawia, że dwubój zimowy staje się jeszcze bardziej zrozumiały dla jego sympatyków.

O biathlonie i nie tylko rozmowa z Franciszkiem Mojakiem

Mam przyjemność rozmawiać z Panem Franciszkiem Mojakiem, autorem wydanej niedawno książki „Na nartach z karabinem” zbierającej informacje, z ponad 50 lat polskiego biathlonu.

Wiele osób ma bardzo mgliste pojęcie o dyscyplinie, jaką jest biathlon. Czy mógłby Pan przybliżyć ją naszym czytelnikom i powiedzieć, co jest w niej najtrudniejsze?

Biathlon to nowa dyscyplina sportowa. Nazywana początkowo dwubojem zimowym. Jest to połączenie biegów narciarskich ze strzelaniem. Wcześniej

organizowano biegi narciarskie patroli wojskowych. Po II Wojnie Światowej utrwalił się zwyczaj, że Zimowe Igrzyska Olimpijskie i Mistrzostwa Świata otwierał wojskowy bieg patrolowy.

Biegu tego nie wliczano do punktacji zawodów.

Nadal była to typowo wojskowa dyscyplina. Dopiero, gdy zmieniono kaliber broni na mniejszy, przyszkolne kluby sportowe mogły zacząć ją uprawiać. W byłym województwie krośnieńskim już na samym początku pojawiły się trzy kluby: w Jedliczu, Ustrzykach oraz działający przy Technikum Naftowym w Krośnie. Później dołączył do nich



również klub z Iwonicza.

Nie było łatwo, sami musieliśmy dochodzić do wszystkiego, załatwiać karabiny, narty, smary...

Biathlon to bardzo trudna dyscyplina sportowa. Biegi narciarskie z karabinem są niesłychanie wyczerpujące, a strzelanie po przebiegnięciu kilku kilometrów to chyba najtrudniejszy element tego sportu. Opanować drżenie mięśni i uspokoić oddech, by oddać te pięć celnych strzałów... Jest to możliwe, ale wymaga dużego nakładu sił i wielu godzin treningów.

Jeśli ktoś chciałby zacząć uprawiać ten sport, co będzie mu potrzebne, ile kosztuje sprzęt, gdzie w okolicy można trenować tę dyscyplinę?

Działające kluby biathlonowe w okolicy to choćby Górnik Iwonicz albo stowarzyszenie Sokół w Rymanowie. Tam najlepiej skierować swoje kroki. Mimo że nie posiadają obiektów z prawdziwego zdarzenia (stadion narciarski, profesjonalne strzelnice biathlonowe), można w nich rozpocząć treningi. Biathlon to bardzo kosztowny sport, ceny karabinków wahają się od kilku do kilkunastu tysięcy złotych, narty również nie są tanie. Większość klubów posiada stary, używany już przez lata sprzęt, ledwo wystarczający na potrzeby nauki.

Jeśli młodemu zawodnikowi uda się wybić ponad przeciętność, może liczyć na miejsce w Kadrze Narodowej Biathlonu.

Jak zachęciłby Pan młodych ludzi z Jedlicza, by zechcieli związać swoją przyszłość z biathlonem?

Nie ma co ukrywać, biathlon to bardzo trudna dyscyplina, która wymaga olbrzymiego zaangażowania i wysiłku. Najlepsi zawodnicy spędzają więcej czasu na obozach niż w domu. Jednak jeśli ktoś się temu odda, zobaczy, że warto. To nie jest zwykły bieg narciarski – to dużo więcej!

Jest Pan od wielu lat związany z Jedliczem i sportem. Jak ocenia Pan młodych zawodników z Gminy, a jak zaplecze sportowe?

Bardzo się cieszę z sukcesów naszych narciarzy. Piotr Brill reaktywował sekcję



Franciszek Mojak - Chamonix Mistrzostwa Świata Juniorów i Kobiet 1988

narciarską – i całe szczęście! Piotrek żyje narciarstwem – sam jest dobrym narciarzem i właśnie dzięki jego zaangażowaniu i oddaniu tej dyscyplinie tak wiele udało się osiągnąć! Na uwagę zasługują również jedliccy strzelcy. Najpierw pod opieką Pana Dziury, teraz Pana Cynarskiego, cały czas osiągają wysokie wyniki. Szczególnie dziewczyny mają się czym pochwalić.

Dużo się dzieje w sferze sportu w Jedliczu, na pewno spora w tym zasługa mojego wychowanka, a obecnie Burmistrza Gminy Jedlicze Pana Zbigniewa Sanockiego. Pamiętam, z jakim zapalem i wytrwałością ćwiczył pod moim okiem biathlon. Ta trudna dyscyplina to dobra szkoła charakteru. Wiem, że mały klub bez odpowiedniej dotacji z Gminy miałby duże problemy z zebraniem środków na swoją działalność i na pewno trudniej byłoby osiągnąć takie wyniki.

Cieszę się, że w Kadrze Narodowej Biathlonu mamy zawodnika z Jedlicza - Grzegorza Brilla.

Chciałbym również zapytać o ostatnią olimpiadę zimową. Jak ocenia Pan start polskich olimpijczyków?

Trudno mi oceniać zawodników z Kadry Olimpijskiej. Dziewczyny na pewno spisały się bardzo dobrze. Nie powiodło się jedynie Magdalenie Gwizdoń. Sikora i Szczurek trafili na bardzo trudne warunki atmosferyczne. Strzelać w takiej śnieżycy to prawdziwe wyzwanie. Szczurek to młody zawodnik, a branie

Biathlon to bardzo trudna dyscyplina sportowa. Biegi narciarskie są niesłychanie wyczerpujące, a strzelanie po przebiegnięciu kilku kilometrów to chyba najtrudniejszy element tego sportu.

Dużo się dzieje w sferze sportu w Jedliczu, na pewno spora w tym zasługa mojego wychowanka, a obecnie Burmistrza Gminy Jedlicze Pana Zbigniewa Sanockiego. Pamiętam, z jakim zapalem i wytrwałością ćwiczył pod moim okiem biathlon. Ta trudna dyscyplina to dobra szkoła charakteru.

Bardzo się cieszę z sukcesów naszych narciarzy. Piotr Brill reaktywował sekcję narciarską – i całe szczęście!

... Jednak jeśli ktoś się temu odda, zobaczy, że warto. To nie jest zwykły bieg narciarski – to dużo więcej!

O biathlonie i nie tylko cd.

Polski biathlon będzie się rozwijał. Mamy wspaniałych zawodników i świetną młodzież.

Cieszę się, że w Kadrze Narodowej Biathlonu mamy zawodnika z Jedlicza - Grzegorza Brilla.

Książkę można kupić poprzez stronę internetową wydawnictwa APLA w cenie 40 zł.

<http://www.apla.otwarte24.pl/>

Odpowiedzi należy przesłać w formie listownej do

30 września 2010

na adres:

**Urząd Gminy w Jedliczu
ul. Rynek 6
38-460 Jedlicze,**

Z dopiskiem:

Konkurs "Na nartach z karabinem".

udziału w zawodach tej rangi i możliwość podglądania najlepszych na pewno będzie dla niego budującym doświadczeniem. Szkoda, że nie wystaliśmy jeszcze paru młodych zawodników. Nieważne, że zajęliby odległe miejsca, najważniejsze, że zebrałoby bardzo cenne doświadczenie.

Co sądzi Pan o przyszłości polskiego biathlonu?

Polski biathlon będzie się rozwijał. Mamy wspaniałych zawodników i świetną młodzież. Szczególnie dobrze widać to u kobiet. Myślę, że jak tylko znajdzie się trener kadry na wysokim poziomie, polski biathlon w najbliższych latach może osiągnąć najwyższy światowy poziom.

Wracając do książki, we wstępie pisał Pan, że "powstawała w wielkim trudzie". Na czym polegała największa trudność przy powstawaniu tej publikacji?

Książka ta na początku miała powstać jako "Monografia Biathlonu w Polsce". Jednak z wielu przyczyn do jej powstania nie doszło. Wiele pracy poszło na marne. Póki pracowałem w Komisji Sędziowskiej Polskiego Związku Biathlonowego, sam

zbierałem wszelkie komunikaty sportowe z wynikami najważniejszych zawodów. Jednak po rezygnacji z funkcji przewodniczącego Komisji Sędziowskiej Polskiego Związku Biathlonowego, moje możliwości gromadzenia wyników sportowych znacznie się ograniczyły. Wiele lat trwało, zanim udało mi się skompletować wszystkie wyniki.

Na koniec pozostała kwestia wydania tej dość „niszowej” pozycji. Udało mi się znaleźć wydawcę i książka ujrzała światło dzienne.

Chciałbym podziękować wszystkim, którzy przyczynili się do jej wydania.

Do kogo kieruje Pan tę książkę i jak zachęciłby Pan potencjalnych czytelników do jej przeczytania?

Książka kierowana jest przede wszystkim do tych, których życie związane jest z biathlonem – sportowców, trenerów, działaczy. Zainteresuje ona także wszystkich sympatyków tej wspaniałej dyscypliny sportowej.

Dziękuję za rozmowę. Rozmawiał Grzegorz Wieczorek.

Konkurs "Na nartach z karabinem"

Aby wziąć udział w losowaniu jednej z 3 książek Franciszka Mojaka "Na nartach z karabinem" wystarczy udzielić prawidłowych odpowiedzi na poniższe pytania:



- 1) Z jakiej dyscypliny sportowej wyewoluował współczesny biathlon?
- 2) Jak nazywa się najbardziej znany współczesny polski biathlonista?
- 3) W którym roku odbyły się pierwsze mistrzostwa świata w Biathlonie?

Odpowiedzi należy przesłać w formie listownej do 30 września 2010 na adres:

**Urząd Gminy w Jedliczu
ul. Rynek 6
38-460 Jedlicze,**

Z dopiskiem: Konkurs "Na nartach z karabinem".

do wygrania:

**książka Franciszka Mojaka
"Na nartach z karabinem"**

Gmina Jedlicze uchwycona w kadrze



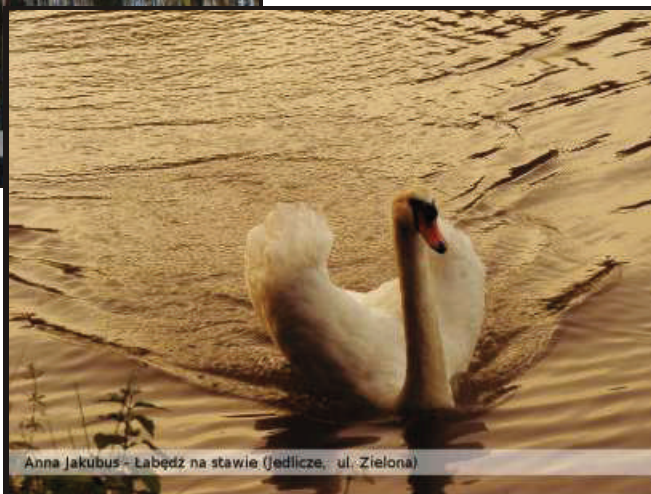
Waldemar Styś (ŁOSZKINEK) - Leśny staw (Potok)

Czerwiec

Waldemar Styś (ŁOSZKINEK)
Leśny Staw
(Potok)

Lipiec

Anna Jakubus
Łabędź na stawie
(Jedlicze, ul. Zielona)



Anna Jakubus - Łabędź na stawie (Jedlicze, ul. Zielona)

Rozwiązanie czerwcowej fotozagadki

W poprzednim numerze ogłoszony został konkurs, w którym chodziło o rozpoznanie rzeźby przedstawionej na zdjęciu. Nasi czytelnicy nie dali się zmylić i wszystkie nadesłane odpowiedzi były prawidłowe.

Zdjęcie przedstawia rzeźbę wieńczącą pomnik stojący przy ul. Dubisa w Jedliczu (naprzeciwko kościoła), upamiętniający ofiary I Wojny Światowej.

Dziękujemy wszystkim uczestnikom konkursu.



X edycja konkursu na najpiękniejszy ogród jesienny

Już po raz X Burmistrz Gminy Jedlicze ogłasza konkursu na najpiękniejsze ogrody. W tym roku tematem przewodnim są **“Barwy Jesieni”**. Zgłoszenia przyjmowane są w dwóch kategoriach: ogród, detal.

Termin zgłaszania ogrodów do konkursu został wydłużony do **10 września 2010 r.** Komisja będzie oglądać ogrody dopiero na przełomie września i października, więc jest jeszcze czas na zgłoszenie i przygotowanie do konkursu swojego ogrodu.

Rozstrzygnięcie konkursu, rozdanie nagród oraz wystawa fotograficzna planowane są na październik 2010 r.



Organizator:
Urząd Gminy w Jedliczu, Gminny Ośrodek
Kultury w Jedliczu

Gminne Więści

KONKURS TRWA!

Co miesiąc redakcja Galerii Gminy Jedlicze nagradza najlepsze nadesłane zdjęcie, a raz do roku najlepszego fotografa!

Niezależnie czy jesteś profesjonalistą, amatorem albo masz gdzieś stare zdjęcia związane z Gminą Jedlicze i okolicami prosimy o przysyłanie ich na adres: galeria@jedlicze.pl. Wybrane zdjęcia będą umieszczane w galerii z nazwiskiem ich autora.

Zapraszamy!

Nagrody otrzymali:

Józef Winiarz
Kazimiera Gancarz
Gabriela Rybicka
Maria Kopeć
Agnieszka Bobrowska

Pozostali, którzy nadesłali prawidłowe odpowiedzi, otrzymali nagrody pocieszenia.

Zgłoszenia można składać:

listownie, telefonicznie,
poczta elektroniczną lub
osobiście w GOK
w Jedliczu
38 – 460 Jedlicze,
ul. Tokarskich 22
tel. 0-13-43-520-81
e -mail:
gokjedlicze@interia.pl

Trwają prace przy zagospodarowaniu terenu wokół kaplicy cmentarnej w Jedliczu

Trwa drugi etap prac przy kaplicy cmentarnej w Jedliczu. Prace polegają na zagospodarowaniu terenu wokół kaplicy, wykonaniu alejek oraz parkingu.



Koszt drugiego etapu prac to blisko 740 tys. zł

Nowy dach na budynku Biblioteki w Jedliczu

Końcem lipca br. wymieniono pokrycie dachu na budynku biblioteki im. Kaspra Wojnara w Jedliczu.



Prace przy "Starej Szkole" w Żarnowcu powoli dobiegają końca

Prowadzone są prace wykończeniowe w budynku Starej Szkoły w Żarnowcu. Zamontowana została stolarka okienna i drzwiowa. Zagospodarowywany jest również teren wokół budynku.



Nowy plac parkingowy przy Domu Ludowym w Moderówce

Wyremontowany został plac parkingowy przy Domu Ludowym w Moderówce. Koszt prac wyniósł prawie 23 tys. zł.



Prace wykończeniowe piętra nowej remizy OSP w Jedliczu

Trwa drugi etap prac przy budynku na ulicy Sienkiewicza. Prowadzone są prace wykończeniowe pomieszczeń na piętrze dla Pogotowia Ratunkowego oraz Ochotniczej Straży Pożarnej. Ułatwi to koordynację działań straży i pogotowia. W miejscu obecnej siedziby Pogotowia uruchomiony zostanie nowy oddział przedszkolny. **Więcej szczegółów na temat nowego oddziału przedszkolnego na str.8.**



Wakacyjne remonty w szkołach

Wakacje to okres intensywnych prac remontowych przy budynkach oświatowych.

W szkołach podstawowych w Dobieszynie i Piotrówce ocieplono budynki oraz wymieniono pokrycia dachowe..

Nową elewację, na Samorządowym Przedszkolu w Jedliczu.

Przy Zespole Szkół w Potoku przebudowane zostało dojście do szkoły, wstawiono też nową stolarkę okienną PCV.

W Zespole Szkół Publicznych w Jedliczu wyremontowano łazienki dla dziewcząt i chłopców. Wymieniono tam urządzenia sanitarne oraz glazurę na ścianach i posadzkach.

Przy Szkole Podstawowej w Żarnowcu zostało wymienione ogrodzenie i bramy wjazdowe do budynku.

Większość prac zakończy się wraz z końcem wakacji.

Ponadto przy pomocy pracowników robót publicznych i konserwatorów niemal w każdej placówce prowadzone były drobne prace remontowe przy odnawianiu sal i pomieszczeń w poszczególnych placówkach..

Zespół Szkół w Potoku

(nowy chodnik, wymiana okien)



Zespół Szkół Publicznych w Jedliczu

(remont łazienek)



Szkoła Podstawowa w Piotrówce

(naprawa dachu, nowa elewacja, chodnik)



Szkoła Podstawowa w Dobieszynie

(wymiana dachu, nowa elewacja, chodnik)



Samorządowe Przedszkole w Jedliczu

(nowa elewacja, chodnik)



Szkoła Podstawowa w Żarnowcu

(nowe ogrodzenie)



Koszty robót wynoszą odpowiednio:

Szkoła Podstawowa w Dobieszynie - ok. 132 tys. zł

Szkoła Podstawowa w Piotrówce - ok. 200 tys. zł

Zespół Szkół Publicznych w Jedliczu - ok. 34 tys. zł

Samorządowe Przedszkole w Jedliczu - 98 tys. zł

Szkoła Podstawowa w Żarnowcu - ok. 42 tys. zł

Gmina otrzyma 500 tys. zł refundacji kosztów w ramach działania 2.2 Infrastruktura Energetyczna Regionalnego Programu Operacyjnego Województwa Podkarpackiego na lata 2007-2013 projektu pn. „Termomodernizacja budynków oświatowych w Gminie Jedlicze”.

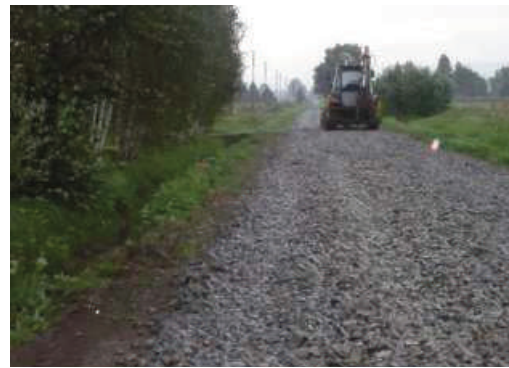
Inwestycje i Remonty drogowe

Pierwszy etap prac przy budowie **drogi wewnętrznej Poręby - Góry** został zakończony. Położenie nawierzchni bitumicznej planowane jest w przyszłym roku.



koszt:
około 238 tys. zł

Remont **drogi G114657 (Jaszczew - Bajdy)** uległ opóźnieniu ze względu na intensywne opady deszczu i złe warunki atmosferyczne. Kolejnym etapem prac będzie położenie nawierzchni bitumicznej. Mimo wszystko powinien się on zakończyć jeszcze w tym roku.



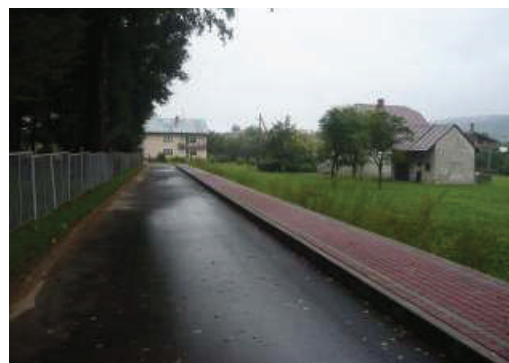
koszt:
około 681 tys. zł

Wyremontowano **drogi rolnicze Poręby-Podniebyle**. Udrożniono przydrożne rowy, wykonano podbudowę oraz położono warstwę z kruszyw.



koszt:
około 22 tys. zł

Zakończono prace przy **drodze dojazdowej do Szkoły Podstawowej w miejscowości Długie**. Na powierzchni 446 m² położono nową nawierzchnię bitumiczną.



koszt:
około 20 tys. zł

Budowa oświetlenia drogowego w Chlebniej

W Chlebniej wybudowano sieć oświetlenia ulicznego. Sieć obejmuje 18 punktów oświetleniowych na długości blisko jednego kilometra.



koszt:
ponad 90 tys. zł

Generalny remont remizy OSP w Dobieszynie

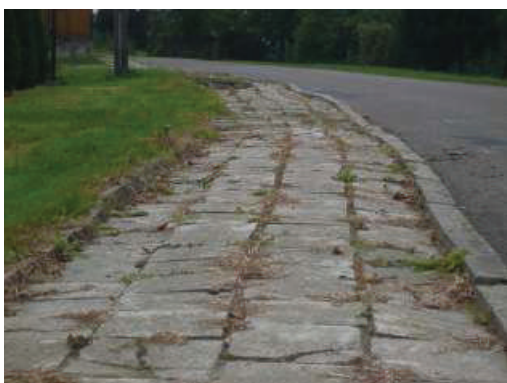
Remiza Ochotniczej Straży Pożarnej w Dobieszynie przechodzi gruntowny remont. W ubiegłym roku został wymieniony dach. W chwili obecnej dobiegają końca prace wewnątrz i na zewnątrz budynku. Położony będzie także chodnik z kostki brukowej. Koszt prac to blisko 46 tys. zł.



koszt:
blisko 46 tys. zł

Ciąg dalszy prac przy Chodniku na ul. Kościuszki

Ruszył II etap remontu chodnika przy ul. Kościuszki w Jedliczu. Pierwszy etap obejmował blisko 500 m, drugi etap to około 255m. Łączny koszt prac przy chodniku wyniesie blisko 128 tys. zł.



łączny koszt:
blisko 128 tys. zł

X Turniej o Puchar Burmistrza Gminy Jedlicze

Wyniki:

1. LKS Maraton Tarnowiec
2. ZKS Nafta Jedlicze
3. LKS Łęki Strzyżowskie
4. LKS Chlebianka Chlebna
5. LKS Nurt Potok – seniorzy
6. LKS Dobieszyn

Zdyskwalifikowane drużyny:

- LKS Moderówka
LKS Nurt Potok – juniorzy

Krółami strzelców zostali:
Hubert Ruszel – LKS Maraton Tarnowiec
Radosław Macnar – ZKS Nafta Jedlicze

Najlepszym bramkarzem turnieju został:
Piotr Pętlak – LKS Maraton Tarnowiec

Podczas meczu eliminacyjnego drużyn z Moderówki i Potoka doszło do scysji między zawodnikami, sprowokowanej przez graczy z Moderówki. Organizatorzy zdyskwalifikowali obie drużyny za wybitnie niesportowe zachowanie.

W tym roku zorganizowano łącznie 6 pikników rekreacyjnych w Jedliczu, Długiem i Dobieszynie.

W dniu 18 lipca 2010 r. na stadionie w Potoku został rozegrany X Turniej Piłki Nożnej o Puchar Burmistrza Gminy Jedlicze. W zmaganiach udział wzięło 8 drużyn: LKS Nurt Potok (juniorzy i seniorzy), LKS Chlebianka Chlebna, Victoria Dobieszyn, LKS Moderówka, LKS Łęki Strzyżowskie, ZKS Nafta Jedlicze oraz LKS Maraton Tarnowiec. Mecze były widowiskowe i zacięte, piłkarze dawali z siebie wszystko.



W meczu finałowym udział wzięły drużyny: ZKS Nafta Jedlicze oraz LKS Maraton Tarnowiec. W pierwszej połowie wyraźną przewagę zdobyli zawodnicy z Jedlicza, zdobywając pierwszą bramkę. Po zmianie stron inicjatywę przejęli zawodnicy z Tarnowca, w szybkim tempie strzelając 2 bramki i ostatecznie wygrywając mecz 2:1.

Zwycięstwo Nafty Jedlicze w XII Powiatowym Turnieju Piłki Nożnej o Puchar Starosty Krośnieńskiego

Na stadionie w Kobylanach 1 sierpnia 2010 roku odbył się XII Powiatowy Turniej Piłki Nożnej o Puchar Starosty Krośnieńskiego. W tegorocznym spotkaniu uczestniczyło dziewięć drużyn. Rywalizacja była zacięta, a mecze wyrównane. Turniej o Puchar Starosty Krośnieńskiego wygrała reprezentująca Gminę Jedlicze „Nafta” Jedlicze, drugie miejsce zajęli gospodarze – „Victoria” Kobylany, trzecią lokatę wywalczyła drużyna „Sparta” Draganowa.



Wakacyjne pikniki dla dzieci

Jak co roku, Gminny Ośrodek Kultury w Jedliczu oraz Gminny Ośrodek Sportu i Rekreacji starają się umożliwić aktywne spędzanie wakacji przez najmłodszych. W tym roku zorganizowano łącznie 6 pikników rekreacyjnych w Jedliczu, Długiem i Dobieszynie. Na wszystkich dzieci nie mogły narzekać na brak atrakcji. Konkursy, turnieje, zabawy, tańce, śpiew i sport, wszystkiego było pod dostatkiem. Zawsze pojawiały się, tak lubiane przez najmłodszych, dmuchane zjeżdżalnie i baseny z piłeczkami. Wszystkie pikniki odbyły się w fantastycznej atmosferze. Ich uczestnicy na długo zapamiętają wrażenia



wyniesione ze wspólnej zabawy i z niecierpliwością będą oczekiwać kolejnych wakacji.

Zespół Da Camera w Jedliczu

W niedzielę 11 lipca w Jedliczu zagrała orkiestra DA CAMERA. Była to muzyczna podróż przez kraje świata, nie zabrakło więc czeskiej polki, rumuńskich i węgierskich tańców ludowych, wiedeńskich walców, marszy (np. słynnego marsza Radeckiego, rytmicznych utworów Ein Schnaps, Ein Bier), muzyki latynoamerykańskiej, a także muzyki filmowej. Licznie zgromadzona publiczność z entuzjazmem oklaskiwała muzyków, którzy pomimo upalnej pogody wykonali półtoragodzinny koncert, nie zabrakło też bisów.

„W zeszłym roku, w tym samym czasie gościliśmy węgierską orkiestrę RAZENE z Budapesztu. Takie koncerty to już tradycja. Co roku, w drugą niedzielę lipca, miłośnicy orkiestr w Jedliczu mają swoje święto.” – powiedziała Pani Teresa Szewczyk



Dyrektor Gminnego Ośrodka Kultury w Jedliczu.

Organizatorami koncertu byli: Gmina Jedlicze, Gminny Ośrodek Kultury i Gminny Ośrodek Sportu i Rekreacji w Jedliczu.

Zespół DA CAMERA wystąpił w składzie:

trąbki: Bogusław Kołcz, Janusz Szczęch

klarnety: Robert Mosior, Henryk Bobulski

rogi: Andrzej Kundys, Krzysztof Ogorzelec

saksofon tenorowy, puzon: Mariusz Kozak

tuba: Jan Miłek

perkusja: Marian Rzym



Zespół DA CAMERA

został utworzony w lutym 1990 roku przez Filharmoników Rzeszowskich. W swoim szerokim repertuarze grupa posiada utwory muzyki klasycznej, rozrywkowej i sakralnej (uwertury, przeboje muzyki klasycznej, polki, marsze, walce, galopy, tanga i inne). Miejscem, z którym „Da Camera” jest związana najbardziej to Muzyczny Festiwal w Łańcucie. Bardzo często występuje również w rodzimej Filharmonii Rzeszowskiej. W naszym regionie koncertują przy różnego rodzaju imprezach plenerowych, gdzie zawsze są owacyjnie przyjmowani.

Dwa złote medale na Ogólnopolskiej Olimpiadzie Młodzieży w Zielonej Górze

Na Obiektach sportowych Gwardii Zielona Góra w dniach 22.07.2010 - 27.07.2010 r. odbyła się Ogólnopolska Olimpiada Młodzieży w sportach letnich. Klub strzelecki MUKS „Podkarpacie” Jedlicze reprezentowało czterech zawodników: Przemysław Biedka, Adrian Pawluś, Krzysztof Wałęga i Łukasz Wójcik, którzy zakwalifikowali się na Olimpiadę podczas eliminacji w Krakowie. Dużą niespodzianką sprawił Przemek Biedka, zdobywając złote medale w konkurencjach: karabinek pneumatyczny oraz w Grand Prix Polskiego Związku Strzelectwa Sportowego. Przemek uzyskał jednocześnie tytuł Mistrza Polski Juniorów Młodszych z wynikiem 388/400 w tym 23 dziesiątki centralne. Należy nadmienić, że jest to jedyny złoty medal zdobyty dla województwa podkarpackiego w ramach OOM w sportach letnich. Krzysztof Wałęga zajął trzecie miejsce w finale centralnym strzelania w sieci, a w finale głównym zajął czwarte miejsce. Bardzo dobrze spisały się najmłodsze zawodniczki z naszego klubu biorące udział w Grand Prix. Startując z o wiele starszymi koleżankami, zajęły odpowiednio: 24 miejsce Brygida Bożek z wynikiem (377/400), 50 miejsce



Agata Grzesik (354/400), 53 miejsce
Brygida Piotrowska (351/400). Uczestnicy Olimpiady wraz z trenerem pragną serdecznie podziękować wszystkim instytucjom, które udzieliły im wsparcia i umożliwiły udział w imprezie dla młodzieży uprawiającej strzelectwo sportowe.



Dużą niespodzianką sprawił Przemek Biedka, zdobywając złote medale w konkurencjach: karabinek pneumatyczny oraz w Grand Prix Polskiego Związku Strzelectwa Sportowego. Przemek uzyskał jednocześnie tytuł Mistrza Polski Juniorów Młodszych.

Dbajmy wspólnie o estetykę naszej gminy

Szanowni Mieszkańcy.

Dziękuję wszystkim, którzy przyłączyli się do mojego apelu, który pojawił się w marcowym wydaniu "Biuletynu Gminne Wieści".

Nieruchomości, stanowiące własność komunalną, są dobrem całej wspólnoty samorządowej naszej gminy

i wszystkim nam powinno zależeć, aby nasze miasto nadal było postrzegane jako zadbane, estetyczne i bezpieczne.

Niektórzy z mieszkańców od lat dbają nie tylko o wygląd swoich posesji, ale również utrzymują nieruchomości bezpośrednio z nimi graniczące (pasy zieleni, rowy). Nie jest trudno znaleźć mieszkańców gminy, którzy od dawna we własnym zakresie koszą trawę, usuwają chwasty, często też zasadzają kwiaty, aby w ich otoczeniu żyło i wypoczywało się lepiej.

Gmina ze swej strony każdego roku uzupełnia nasadzenia krzewów, drzew i kwiatów zarówno na terenie miasta jak i całej gminy. Na bieżąco zajmuje się m. in. pielęgnacją drzew, krzewów, kwiatów, a także utrzymaniem chodników i poboczy.

Pragnę jeszcze raz podziękować Państwu za włączenie się w prace związane z utrzymaniem i zagospodarowaniem terenów przylegających do Waszych posesji. Myślę, że w dalszym ciągu wszyscy będziemy czynić starania, aby nasza gmina była coraz piękniejsza.

Burmistrz Gminy Jedlicze
Zbigniew Sanocki



Świetlicowe warsztaty kulinarne w Piotrówce

W dniach 21 - 23 lipca w Domu Ludowym w Piotrówce odbyły się Warsztaty Kulinarne prowadzone przez Panią Zofię Leję z Podkarpackiego Ośrodka Doradztwa Rolniczego w Boguchwale na zaproszenie sołtysa wsi Pani Doroty Chudy. Podczas zajęć dzieci i młodzież pogłębiały wiedzę oraz doskonaliły swoje umiejętności kulinarne. Trwały pogadanki na temat: czynników wpływających na zdrowie, prawidłowego odżywiania dzieci i młodzieży, obyczajów i reguł w kontaktach międzyludzkich. Po prelekcjach trwała degustacja wcześniej przygotowanych potraw.



Na zakończenie rozstrzygnięty został konkurs: „Jak żyć, by zdrowym być”, dotyczący tematów, które obejmowały zajęcia. Nagrody wręczył z-ca Burmistrza Piotr Rostek.



Gminny Ośrodek Kultury w Jedliczu zorganizował dla dzieci biorących udział w warsztatach konkursy, gry i inne atrakcje. Organizatorzy: Gmina Jedlicze, Gminny Ośrodek Kultury w Jedliczu oraz Świetlica Opiekuńczo - Wychowawcza w Piotrówce. Współorganizatorzy: Sołtys wsi Piotrówka, Ośrodek Doradztwa Rolniczego w Boguchwale.



Reklama płatna tel. 013 4484725 e-mail: promocja@jedlicze.pl

KANTOR WYMIANY WALUT

*PRZY WIĘKSZEJ KWOCIE MOŻLIWOŚĆ
NEGOCJOWANIA KURSU

PUNKT OPŁAT

*U NAS OPŁACISZ WSZYSTKIE RACHUNKI
*GWARANTUJEMY BANKOWĄ JAKOŚĆ USŁUG

UBEZPIECZENIA

*DOM, SAMOCHÓD, ŻYCIE, NNW,
OBOWIAZKOWE UBEZPIECZENIA ROLNE



FIRMA FINANSOWO-USŁUGOWA „BUCZYŃSCY”
UL. RYNEK 3, 38-460 JEDLICZE

PN.-PT. 7.30-16.00
SOBOTA 9.00-12.00

TEL. 510 244 860

Wszystkim naszym Klientom dziękujemy za zaufanie,
jakim nas darzą już od 6 lat!