

# BIULETYN GMINNE WIEŚCI

NR 1/2010 (72)  
styczeń / luty 2010  
Egzemplarz bezpłatny



BIULETYN INFORMACYJNY GMINY JEDLICZE ISSN 1642-2651

CHLEBNA • DŁUGIE • DOBIESZYN • JASZCZEW • JEDLICZE • MODERÓWKA • PIOTRÓWKA • PODNIEBYLE • POTOK • PORĘBY • ŻARNOWIEC



## Konkurs Historyczny!

Specjalny konkurs dla czytelników Gminnych Wieści. Odpowiedz na pytania z historii Gminy Jedlicze i wygraj jedną z 5 książek Zdzisława Łopatkiewicza "O Jedliczu i około Jedlicza"

## Budżet 2010

Czyli na co wydamy publiczne pieniądze

## O Jedliczu i około Jedlicza

Nowa książka Zdzisława Łopatkiewicza

## Przekaz 1% podatku

Pomóż choremu Kubusiowi  
mieszkańcowi Gminy Jedlicze

SPIS TREŚCI

Pierwsi mieszkańcy gminy str.3

Nowy system podatkowy oraz nowe stawki podatkowe str.4

Przeznacz 1% podatku pomóż Kubusiowi str.5

Wielka Orkiestra Świątecznej Pomocy Jedlicze 2010r. str.6

Płatności obszarowe str.6

Nowa karetka str.7

Projekt unijny w przedszkolu str.8

Zimowe utrzymanie dróg str.8

Promesa powodziowa str.8

Koncert noworoczny str.9

Rozmowa ze Zdzisławem Lopatkiewiczem str.9

Konkurs historyczny str.12

Przekazanie kluczy do nowej remizy OSP str.13

Remonty w szkołach str.13

Inwestycje i remonty.... str.14

Koncert kolęd i pastorałek str.15

Sukcesy narciarzy str.15

Stopka redakcyjna

Wydawca: Urząd Gminy w Jedliczu 38-460 Jedlicze, ul Rynek 6 tel. (0-13 4352207) e-mail: ug@jedlicze.pl.

**Redakcja:**  
Redaktor Naczelny, skład i łamanie: Grzegorz Wieczorek, współpraca - GOK, GBP, GOSiR, MUKS "Podkarpacie".

Nakład 2500 egz.

Przygotowanie do druku i druk Drukarnia "Hedom", 38-400 Krosno ul. Kletówki 54a.

REDAKCJA ZASTRZEGA SOBIE PRAWO DO DOBORU I SKRACANIA PUBLIKOWANYCH INFORMACJI. MATERIAŁÓW NIE ZAMÓWIONYCH NIE ZWRACAMY

Nowy tomik poezji  
Bronisławy Betlej:

*Kącik poetycki*

*"Z logarytmów czasu"*



**Odliczanie**

*Z logarytmów czasu  
który przemierzam  
W dokonanie -*

*Z rusztu gorących  
Pragnień - wybieram  
Ogarki wzruszeń wciąż  
Ciepłych nadziei  
Oczekiwanych spełnień...*

**Zmienność**  
*Zaczynam tydzień  
Palce świerzbią  
Od ochoty -  
Zaczynam  
I nie wiem-  
Bo w kufrze  
Przedwiośnia  
Zamknięto moje  
Do wiosny tęsknoty*

**Ignorancja**  
*Mówiłam do kwiatów  
One mnie słuchały  
Mówiłam do ludzi  
Słowa uciekały...*

**Szanowne Panie,**  
**Z okazji Dnia Kobiet wszystkim mieszkankom Gminy Jedlicze składam najlepsze życzenia wszelkiej pomyślności w życiu osobistym oraz pracy zawodowej.**

**Życzę, aby szczęście towarzyszyło Wam nie tylko w tym dniu, ale przez cały rok, a uśmiech na stałe gościł na Waszych twarzach.**

**Zbigniew Sanocki**  
**Burmistrz Gminy Jedlicze**



## Rok 2009 w liczbach

Gmina Jedlicze kolejny rok z rządu zwiększa liczebność swoich mieszkańców. W zeszłym roku zameldowanych na terenie Gminy było 15 492 osoby co jest o 23 osoby więcej jak w roku 2008.

W 2009 roku urodziło się 170 osób, a zmarło 150 osób. Urodziło się 89 chłopców i 81 dziewczynek.

Najczęściej nadawane imiona chłopcom to: **Bartosz, Kamil, Kacper**, zaś dziewczynkom: **Julia, Nikola, Maja, Zuzanna**.

Na ślubnym kobiercu stanęło 180 par, zaś Urząd Stanu Cywilnego sporządził 87 aktów małżeńskich. 20 małżeństw się rozwiódło. Wśród mieszkańców innych krajów zameldowanych w naszej gminie od co najmniej 3 miesięcy jest 10 osób w tym: Czech, Holender, Portugalczyk, Egipcjanin, Amerykanin i pięciu Ukraińców.

Najciekawszą zaś informacją jest to, że już pierwszego stycznia 2010 roku grono mieszkańców gminy powiększyło się o dwójkę dzieci chłopca i dziewczynkę.

## Pierwsi mieszkańcy gminy w 2010 r.



Maciej

**Maciej Stanisław Bargieł** syn Marzeny i Radosława urodził się 1 stycznia 2010r. o godzinie 13:40 i jest **pierwszym mieszkańcem Gminy Jedlicze**. W chwili urodzenia ważył 3,85 kg oraz mierzył 56 cm. Jest silnym, zdrowym chłopcem pełnym życia i radości. Rodzice są niezwykle szczęśliwi z tego jak szybko rozwija się ich pociecha.



Nikola

**Nikola Renata Słowik** córka Patrycji i Tomasza. Jest **pierwszą mieszkanką Gminy Jedlicze** - urodziła się 1 stycznia 2010 r. o godzinie 14:20, ważąc 3,35 kg i mierząc 53 cm. Jest niezwykle urodziwym i grzecznym maleństwem. Rodzice są bardzo szczęśliwi z pojawienia się malutkiej pociechy.



**Rodzicom serdecznie gratulujemy i życzymy wyrozumiałości oraz wielu powodów do dumy**

*Jedlicze kolejny rok z rządu zwiększa liczebność swoich mieszkańców.*

### Liczba ludności w 2009

|                |              |
|----------------|--------------|
| Jedlicze       | 5796         |
| Chlebna        | 740          |
| Długie         | 701          |
| Dobieszyn      | 1479         |
| Jaszczew       | 1420         |
| Moderówka      | 1264         |
| Piotrówka      | 442          |
| Poręby         | 391          |
| Podniebyle     | 370          |
| Potok          | 1758         |
| Żarnowiec      | 1131         |
| <b>Łącznie</b> | <b>15492</b> |

### Jedlicze Gminą Dbającą o Finanse Mieszkańców 2009



## Nowy system poboru podatków

*Podatek zamiast u Sołtysów opłaca się na pocztę lub w banku.*

*Proszę zwrócić szczególną uwagę na numer konta bankowego podany w treści nakazu płatniczego.*

*Każdy płatnik ma swój indywidualny numer konta*

Od 1 stycznia 2010 roku obowiązuje nowy system poboru podatków. Podatki nie będą już pobierane przez Sołtysów i Przewodniczących Zarządu Osiedli.

Bez dodatkowych opłat można je będzie uiścić w:

Banku Spółdzielczym w Jedliczu ul. Rynek 1 czynnym od poniedziałku do piątku w godzinach od 7:30 do 16:00, punkcie kasowym Banku Spółdzielczego znajdujący się w Urzędzie Gminy Jedlicze, czynnym w poniedziałek w godzinach od 8:00 do 15:30 oraz od wtorku do piątku od 7:00 do 14:30

W innych oddziałach Banku Spółdzielczego w Rymanowie

Podatek można także opłacić za pośrednictwem innym banków i poczty

Jednocześnie zmianie uległ numer konta bankowego, na który przesłane są Państwa zobowiązania podatkowe w podatku rolnym, leśnym i w podatku od nieruchomości. W związku z powyższym, aby uniknąć błędnego księgowania Państwa należności, przy dokonywaniu wpłat **proszę zwrócić szczególną uwagę na numer konta bankowego podany w treści nakazu płatniczego. Numer ten jest ściśle podporządkowany do konkretnego, indywidualnego podatnika i konkretnego zobowiązania podatkowego.**

Właściwy numer konta jest także wpisany w poleceniach przelewu dołączonych do nakazu płatniczego.

W przypadku jakichkolwiek problemów lub pytań prosimy o kontakt bezpośrednio w Urzędzie Gminy Jedlicze pokój nr 14 lub pod numerami telefonów: (013) 44 847 23 lub (013) 43 522 07

## Stawki podatków na 2010 rok

### KALENDARZ PODATKOWY NA ROK 2010

*I RATA PODATKU -  
płatność do 15 marca*

*II RATA PODATKU -  
płatność do 15 maja*

*III RATA PODATKU -  
płatność do 15 września*

*IV RATA PODATKU -  
płatność do 15 listopada*

*Podatek rolny  
pomniejszony jest  
prawie o 40%*

Dnia 30 listopada 2009 roku Rada Miejska w Jedliczu na sesji uchwaliła nowe stawki podatkowe na 2010 rok.

Stawki podatku od nieruchomości, które będą obowiązywać w 2010 roku kształtują się następująco:

- od gruntów związanych z prowadzeniem działalności gospodarczej, bez względu na sposób zakwalifikowania w ewidencji gruntów i budynków **0,65 zł od 1 m<sup>2</sup>** powierzchni,

- od gruntów pod jeziorami, zajętych na zbiorniki wodne retencyjne lub elektrowni wodnych **3,20 zł od 1 ha** powierzchni.

- od gruntów pozostałych, w tym zajętych na prowadzenie odpłatnej statutowej działalności pożytku publicznego przez organizacje pożytku publicznego **0,13 zł od 1 m<sup>2</sup>** powierzchni,

- od budynków mieszkalnych lub ich części **0,43 zł od 1 m<sup>2</sup>** powierzchni użytkowej.

- od budynków lub ich części związanych z prowadzeniem działalności gospodarczej oraz od budynków mieszkalnych lub ich części zajętych na prowadzenie działalności gospodarczej **17,50 zł od 1 m<sup>2</sup>** powierzchni użytkowej,

- od budynków lub ich części zajętych na prowadzenie działalności gospodarczej w zakresie obrotu kwalifikowanym

materiałem siewnym **5,15 zł od 1 m<sup>2</sup>** powierzchni użytkowej,

- od budynków lub ich części zajętych na prowadzenie działalności gospodarczej w zakresie udzielania świadczeń zdrowotnych - **4,16 zł od 1 m<sup>2</sup>** powierzchni użytkowej,

- od pozostałych budynków lub ich części, w tym zajętych na prowadzenie odpłatnej statutowej działalności pożytku publicznego przez organizacje pożytku publicznego **3,70 zł od 1 m<sup>2</sup>** powierzchni użytkowej,

- od budowli **2 %** ich wartości określonej na podstawie art. 4 ust. 1 pkt. 3 oraz ust. 3-7 ustawy z dnia 12 stycznia 1991 r. o podatkach i opłatach lokalnych.

Wzrosły również stawki podatku od środków transportowych. Przykładowo, od autobusów o liczbie miejsc do siedzenia, łącznie z miejscem kierowcy mniejszej niż 30 miejsc zapłacimy - 865,00 zł, a równej lub wyższej niż 30 miejsc - 1729,00 zł. Za samochody ciężarowe o dopuszczalnej masie całkowitej powyżej 3,5 t do 5,5 t włącznie podatek wyniesie - 598,00 zł, powyżej 5,5 t do 7,5 t włącznie - 737,00 zł, powyżej 7,5 t do 9 t włącznie - 865,00 zł, powyżej 9 t do poniżej 12 t - 980,00 zł.

Podatek rolny w 2010 roku pomniejszony jest prawie o 40%.

## Przełącz 1% podatku

Jak co roku rozpoczął się okres rozliczeń podatkowych, a co za tym idzie możliwa pomoc dla Organizacji Pożytku Publicznego. Ty również możesz je wspomóc przekazując na ten cel 1% swojego podatku.

### Jak to zrobić krok po kroku:

**KROK 1** - należy wybrać organizację pożytku publicznego, na rzecz której chcemy przekazać 1% podatku.

Lista organizacji uprawnionych do otrzymywania 1% podatku na rok 2010 można znaleźć na Biuletynie Informacji Publicznej Ministerstwa Pracy i Polityki Społecznej (<http://www.mpips.gov.pl/bip>) w zakładce: „Wykaz organizacji pożytku publicznego”.

**KROK 2** - należy wypełnić odpowiednią rubrykę w rocznym zeznaniu podatkowym (na końcu formularza) PIT-28, PIT-36, PIT-36L, PIT-37 lub PIT - 38.

W odpowiedniej rubryce zeznania podatkowego wpisujemy nazwę organizacji pożytku publicznego, jej numer KRS

i kwotę, którą chcemy przekazać na rzecz tejże organizacji. Kwota nie może przekraczać 1% podatku należnego, wynikającego z zeznania podatkowego, po zaokrągleniu do pełnych dziesiątek groszy w dół.

Można także zamieścić dodatkowe informacje, dotyczące preferencji co do rozdysponowania środków z 1% przez organizację pożytku publicznego (np. konkretny cel), w rubryce *Inne informacje, w tym ułatwiający kontakt z podatnikiem*.

Urząd Skarbowy przekaze następnie łączną kwotę, którą podatnicy przekazali danej organizacji, na jej konto.

### Dodatkowe informacje:

1% można przekazać tylko w zeznaniach podatkowych złożonych w terminie.

W przypadku niezgodności numeru KRS i nazwy organizacji w zeznaniu podatkowym, podatek zostanie wezwany do złożenia wyjaśnień.

Podatnik nie może podzielić swojego 1% na kilka organizacji.

## Pomoc dla Kubusia mieszkańca Gminy Jedlicze

Kubus urodził się w 2007 roku, a w 2008 roku zdiagnozowano u niego rzadką chorobę HISTIOCYTOZĘ, przeszedł dwie operacje i jest leczony w Klinice Onkologii w Instytucie „Pomnik - Centrum Zdrowia Dziecka” w Warszawie. Kubus wymaga dalszego kosztownego leczenia, wizyty w Instytucie Onkologii 2 do 4 razy w miesiącu. Mama Kubusia mieszka w Jedliczu i samotnie wychowuje 3 synów.



Możesz pomóc przekazując 1% podatku na rzecz fundacji, która pomaga Kubusiowi. Wystarczy, że w odpowiednich wierszach formularza podatkowego podacie państwo następujące informacje:

NAZWA OPP: Fundacja „Nasze Dzieci” przy Klinice Onkologii w Instytucie „Pomnik Centrum Zdrowia Dziecka”  
NR KRS 0000249753  
Z DOPISKIEM: Dla Jakuba Piotrowskiego

Można również pomóc bezpośrednio przelewając pieniądze na konto fundacji:

Fundacja „Nasze Dzieci” przy Klinice Onkologii w Instytucie „Pomnik Centrum Zdrowia Dziecka” Z Dopiskiem: Dla Jakuba Piotrowskiego

nr konta: 76-1240-1109-1111-0010-1163-7630

## Warto wesprzeć:

Chorągiew Podkarpacka  
Związku Harcerstwa  
Polskiego  
(z dopiskiem dla Związku  
Drużyn ZHP Ziemi Jedlickiej)  
KRS 0000296261

Polskie Stowarzyszenie na  
Rzecz Osób z Upośledzeniem  
Umysłowym Koło w Krośnie  
KRS 0000039761

ul. Powstańców Śląskich 16  
38-400 Krosno  
Bank PEKAO S.A. I O  
w Krośnie  
nr konta: 18 1240 2311 1111  
0000 3881 0611

Stowarzyszenie Amazonek  
w Krośnie - KRS 0000239947  
ul. Bieszczadzka 1  
38-400 Krosno  
Podkarpacki bank Spółdzielczy  
nr konta: 90 8642 1083 2002  
8312 5207 0001

Regionalna Izba Gospodarcza  
w Przemyślu  
KRS 0000016549  
ul. Barska 15  
37-700 Przemyśl,  
Bank Pekao S.A. nr konta: 93  
1240 2568 1111 0010 0472  
6893

Fundacja „Nasze Dzieci” przy  
klinice onkologii w instytucie  
„Pomnik Centrum Zdrowia  
Dziecka”

z dopiskiem:

DLA JAKUBA  
PIOTROWSKIEGO

KRS:000249753

**Gminne Więści**

Wolontariuszami XVIII Finału WOŚP ze sztabu przy Zespole Szkół im. Armii Krajowej w Jedliczu byli:

**uczniowie:** Krzysztof Baran, Mateusz Kloczkowski, Piotr Uliasz, Przemysław Szajna, Paweł Szymański, Tomasz Łukaszewski, Jakub Czech, Marcin Wróbel, Grzegorz Stanek, Bernadeta Kudła, Katarzyna Rączka, Joanna Sajdak, Krystian Stojak, Jakub Klatka, Kamil Woźniak, Wojciech Smoleń, Jakub Steliga, Damian Siara, Maciej Syrek, Michał Wilk, Tomasz Prajsner, Andrzej Karamon, Krystian Parys, Tomasz Buda, Paweł Zawisza, Tomasz Berek, Bartłomiej Wilk, Krzysztof Wilk, Łukasz Wójcik, Radosław Kurowski, Kamil Wasylewicz, Kacper Drag, Marcin Uliasz, Grzegorz Żychowski, Michał Sajdak, Piotr Mielech, Mirosław Goleń, Tomasz Wojnar, Norbert Orzełowski, Krzysztof Łopatkiewicz, Piotr Wais, Agata Klocek, Sylwia Rozpara, Mateusz Jasiński, Arleta Kamińska, Adriana Zduń, Gabriela Piękoś, Anna Szymańska, Dariusz Futyma, Łukasz Longawa, Tomasz Orzechowski, Katarzyna Pólchłopek, Piotr Kaczorowski, Krzysztof Guzik.

*Do sztabu należało łącznie 57 wolontariuszy.*

*Uzyskana kwota ze zbiórki i licytacji przedmiotów wyniosła:*

**9381,79 zł**

*Płatność obszarową do powierzchni upraw strączkowych i motylkowych drobnonasiennych oraz płatność do krów i owiec.*

**Sztab Wielkiej Orkiestry Świątecznej Pomocy w Zespole Szkół im. Armii Krajowej w Jedliczu**

*„Jak lustro wody daje odbicie twarzy, tak serce przybliży człowieka człowiekowi.”  
(Księga Przysłów 27,17)*

**Po raz kolejny Fundacja WOŚP utworzyła Sztab XVIII FINAŁU w Zespole Szkół im. Armii Krajowej w Jedliczu.**

W tym roku do sztabu należało łącznie 57 uczniów z ZESPOŁU SZKÓŁ im. Armii Krajowej i Liceum Ogólnokształcącego im. Marii Konopnickiej w Jedliczu.

Na początku stycznia 2010 roku odbyła się licytacja gadżetów i plakatów, a 10 stycznia 2009 roku uczniowie obu szkół zostali wolontariuszami WOŚP. Wolontariusze zbierali pieniądze na rzecz fundacji w Jedliczu i okolicznych miejscowościach.

Ostateczna uzyskana kwota ze zbiórki i licytacji przedmiotów wyniosła 9381,79 zł i została wpłacona na konto Fundacji WOŚP w Warszawie.

**Zebrane w tym roku pieniądze zostaną ponownie przeznaczone, zgodnie ze statutową działalnością WOŚP, na**



**zakup nowoczesnego sprzętu do diagnostyki i leczenia chorób nowotworowych u dzieci.**

A jakie mają wrażenia po całym dniu kwestowania wolontariusze Wielkiej Orkiestry Świątecznej pomocy z Jedlicza: Darek uczeń klasy I LO w Jedliczu powiedział: „Pogoda nas nie rozpieszczała, śnieg i deszcz dały nam się we znaki. Jednak hojni ofiarodawcy oraz ich życzliwe nastawienie do nas utwierdzały w przekonaniu o słuszności naszych działań...”

Piotrek i Krzysiek z klasy IV Technikum w Jedliczu stwierdzili, że: „Było miło, ludzie byli życzliwi. Wolontariusze z innych sztabów, nie traktowali nas jak intruzów i rywali, ważne było to, że wszyscy kwestowaliśmy na jeden szczytny cel.”

Uczniowie obu szkół deklarują, że: śnieg, deszcz, mróz czy nawet tornado nie powstrzyma ich przed zostaniem wolontariuszami kolejnego Finału Wielkiej Orkiestry Świątecznej Pomocy!!!



**Płatności obszarowe w 2010 r.**

**Od 2010 roku, w zasadach przyznawania płatności w ramach systemów wsparcia bezpośredniego zaszyły zmiany.**

Rolnikom uprawiającym zagajniki drzew o krótkiej rotacji jak: brzoza, topola, robinia akacjowa, wierzba, będą przysługiwały jednolite płatności obszarowe. Muszą jednak pamiętać, aby zadeklarować we wnioskach o dopłaty bezpośrednie tak wykorzystywane grunty, jako odrębne działki rolne. Inna ważna zmiana dotyczy krajowych uzupełniających płatności obszarowych (UPO). Będą one przysługiwały do powierzchni, na których nie prowadzi się żadnej uprawy, jeżeli grunty te będą utrzymywane w dobrej kulturze rolnej. Dotychczas do takich

gruntów przysługiwała jedynie jednolita płatność obszarowa.

Rolnicy, którym przysługuje jednolita płatność obszarowa, od 2010 roku mogą ubiegać się o nowe rodzaje wsparcia specjalnego: **płatność obszarową do powierzchni upraw strączkowych i motylkowych drobnonasiennych** oraz **płatność do krów i owiec.**

**Płatność do krów** przysługuje rolnikom z 5 województw: lubelskiego, małopolskiego, podkarpackiego, świętokrzyskiego i śląskiego. Przyznawana będzie właścicielom max. 10 krów w wieku, co najmniej 36 miesięcy.

**Płatność do owiec** przysługuje rolnikom z województw: podkarpackiego, małopolskiego, śląskiego i dolnośląskiego. Rolnik ubiegający się

o taki rodzaj wsparcia specjalnego musi posiadać na dzień 31 maja 2010 r. co najmniej 10 macierek powyżej 18 miesięcy.

Zarówno krowy jak i owce **muszą być zarejestrowane w siedzibie stada w danym województwie, muszą być zgłoszone do rejestru zwierząt gospodarskich ARiMR oraz odpowiednio oznakowane.**

Na skutek uchylecia unijnych przepisów, od 2010 roku nie będą przyznawane płatności do upraw roślin energetycznych, a w związku ze zniesieniem tych dopłat nie będzie też przyznawana pomoc do rzepaku.

**Uwaga:** rolnicy otrzymujący jakiegokolwiek dopłaty powierzchniowe, np. płatności bezpośrednie, ONW, rolnośrodowiskowe czy pieniądze za zalesione grunty rolne lub grunty inne niż rolne, muszą bezwzględnie przestrzegać przez cały rok zasad wzajemnej zgodności (tzw. cross compliance) w zakresie: ochrony środowiska naturalnego, identyfikacji i rejestracji zwierząt oraz dobrej kultury rolnej. Od 1 stycznia 2010 roku obowiązują dodatkowe normy i wymagania, które nakładają obowiązek posiadania w określonych sytuacjach pozwoleń wodnoprawnych oraz zachowania charakterystycznych elementów krajobrazu. Od roku 2010 rolnicy ubiegający się o przyznanie płatności bezpośrednich, pomocy finansowej

z tytułu wspierania gospodarowania na obszarach górskich oraz innych obszarach o niekorzystnych warunkach gospodarowania (ONW), płatności z tytułu realizacji przedsięwzięć rolnośrodowiskowych i poprawy dobrostanu zwierząt (PROW 2004-2006) oraz płatności rolnośrodowiskowej (PROW 2007-2013), będą mogli ubiegać się o nie **na jednym, wspólnym formularzu wniosku.** Wprowadzenie jednego formularza wniosku dla 10 różnych rodzajów płatności znosi obowiązek wielokrotnego podawania tych samych danych. Dla rolników, którzy ubiegają się o płatności bezpośrednie lub płatności ONW nic się nie zmieni. Do **15 marca 2010 roku** wszyscy rolnicy otrzymają wstępnie wypełnione wnioski również w części dotyczącej działek rolnych. Wnioski wraz z materiałami graficznymi można składać **od 15 marca do 17 maja 2010 roku.** Ostateczny termin składania wniosków mija **11 czerwca**, z zastrzeżeniem, że płatność będzie obniżona o 1% za każdy dzień roboczy opóźnienia.

• ródło ARiMR

**Doradztwo i pomoc w wypełnianiu wniosków można uzyskać w Gminnym Punkcie Doradztwa Rolniczego Jedlicze ul. Rynek 4 tel. 13 43-520-55.**

*Wnioski wraz z materiałami graficznymi można składać od 15 marca do 17 maja 2010 roku. Ostateczny termin składania wniosków mija 11 czerwca*

*Doradztwo i pomoc w wypełnianiu wniosków można uzyskać w Gminnym Punkcie Doradztwa Rolniczego Jedlicze ul. Rynek 4 tel. 13 43-520-55*

## Nowa karetka transportowa w publicznym ZOZ-ie

**Od stycznia 2010 r. Samodzielny Publiczny Gminny Zakład Opieki Zdrowotnej posiada nową karetkę transportową. Jest nią specjalnie przystosowany, w pełni wyposażony Fiat Dublo.**

Poprzednia karetka zakupiona przez Gminę Jedlicze służyła zakładowi przez 10 lat. Wykonała wiele tysięcy kilometrów, przewożąc pacjentów do innych ośrodków leczenia jak również personel medyczny do pacjentów, pomagając ratować życie. *Zmieniły się standardy medyczne i wymagania jakie stawia Narodowy Fundusz Zdrowia. Zakup nowej karetki stał się więc niezbędny i nie należało go odwlekać-* dodaje *Teresy Jurczak Dyrektor SPGZOZ w Jedliczu.*



*Specjalnie przystosowany, w pełni wyposażony Fiat Dublo.*

*Poprzednia karetka zakupiona przez Gminę Jedlicze służyła zakładowi przez 10 lat.*



Nowa w pełni wyposażona karetka transportowa na pewno w znaczącym stopniu wpłynie na jakość świadczonej pomocy.

*Cieszę się, że jakość świadczonych usług medycznych jest na wysokim poziomie. Niedawno oddana do użytkowania filia w Moderówce, jak też zakup tego samochodu świadczą o dobrze zarządzanej i dobrze prosperującej placówce- komentuje Zbigniew Sanocki Burmistrz Gminy.*

Ponadto został złożony wniosek do Regionalnego Programu Operacyjnego o środki na remont filii ośrodka zdrowia w Jaszczwi. Na dzień dzisiejszy znajduje się na liście rezerwowej do dofinansowania.

*“Cieszę się, że jakość świadczonych usług medycznych jest na wysokim poziomie...”*

## Człowiek najlepszą inwestycją - wiedzą o tym nawet przedszkolaki

*W ramach realizowanego projektu dzieci uczestniczą w bezpłatnych zajęciach dodatkowych organizowanych w czasie pracy przedszkola.*

*Dodatkowo wydłużony został czas pracy każdej placówki, a zabawy i naukę dzieci uatrakcyjniamy nowe pomoce dydaktyczne, w które wyposażone zostało każde przedszkole.*

*W budżecie Gminy na odśnieżanie na cały rok 2010 przewidziano 160 tys. zł jednak zima, do połowy lutego kosztowała gminę ponad 110 tys. zł.*

*Wąskie drogi na których nieustające opady śniegu razem z porywistym wiatrem tworzą zaspę, nieraz przekraczającą 2 metry wysokości.*

*„Jest rzeczą niezwykle ważną dla mnie by jak najszybciej przystąpić do remontu drogi, która stanowi bardzo duże utrudnienie dla mieszkańców Jaszczwi...”*

Od 1 września 2009 roku Samorządowe Przedszkole w Jedliczu realizuje projekt pt. „Rozszerzenie oferty Samorządowego Przedszkola w Jedliczu – inwestujemy w przyszłość dzieci!” współfinansowanego przez Unię Europejską z Europejskiego Funduszu Społecznego

Projekt skierowany jest do dzieci w wieku 3-6 lat uczęszczających do Samorządowego Przedszkola w Jedliczu i Przedszkoli Filialnych. W ramach realizowanego projektu dzieci uczestniczą w bezpłatnych zajęciach



dodatkowych organizowanych w czasie pracy przedszkola.

Dodatkowo wydłużony został czas pracy każdej placówki, a zabawy i naukę dzieci uatrakcyjniamy nowe pomoce dydaktyczne, w które wyposażone zostało każde przedszkole.

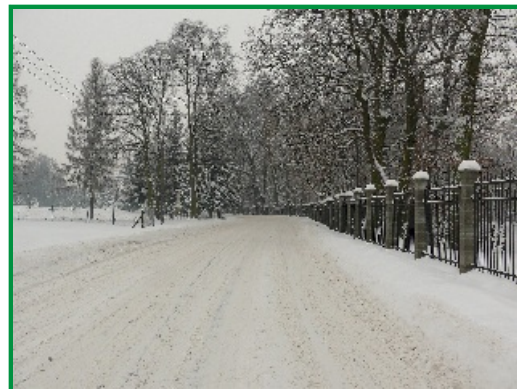
W ramach projektu zorganizowane zostały trzy spotkania edukacyjne dla rodziców:

- „Wady postawy u dzieci w wieku przedszkolnym”
- „Jak pracować z dzieckiem w domu z językiem angielskim”
- „Pobawmy się razem”.

## Zima nie odpuszcza - trudności w utrzymaniu dróg

Od początku zima nie daje za wygraną. Intensywne opady śniegu połączone z mrozami i silnym wiatrem spowodowały znaczne utrudnienia na drogach wiedzą o tym, zarówno kierowcy jak i służby utrzymujące drogi. W budżecie Gminy na odśnieżanie na cały rok 2010 przewidziano 160 tys. zł, jednak do połowy lutego kosztowało ono gminę ponad 110 tys. zł.

Mimo tych wydatków na niektórych gminnych drogach opady śniegu i porywisty wiatr stwarzają trudne warunki nawet dla pługów. Wąskie drogi na których nieustające opady śniegu razem z porywistym wiatrem tworzą zaspę, nieraz przekraczającą 2 metry



wysokości. Dokłada się jednak wszelkich starań by uczynić wszystkie drogi przejezdnyymi w możliwie krótkim czasie.

## 200 tys. zł na usuwanie skutków powodzi w Jedliczu

5 lutego 2010 roku w Mielcu prawie 41 milionów złotych Ministerstwo Spraw Wewnętrznych i Administracji przekazało Wójtom i Burmistrzom Podkarpacia.

Również Gmina Jedlicze otrzymała promesę w wysokości 200 000 zł. przeznaczoną na dofinansowanie remontu drogi nr 114657 w Jaszczwi zniszczonej podczas intensywnych opadów deszczu w lipcu 2008 r. Promesa pokryje około 50% kosztów związanych z remontem drogi. Pozostałe środki pochodzą z budżetu Gminy.

*„Jest rzeczą niezwykle ważną dla mnie by jak najszybciej przystąpić do remontu drogi, która stanowi bardzo duże utrudnienie dla mieszkańców Jaszczwi. Środki te niestety nie pozwolą na wykonanie pełnego zakresu prac, ponieważ szacuje się, że koszt całego remontu przekroczy milion złotych. Już zwróciłem się do ministra o kolejne środki na ten cel.” - powiedział Zbigniew Sanocki Burmistrz Gminy Jedlicze*



# BUDŻET 2010

## Szanowni Państwo!

Budżet Gminy na 2010 rok jest ostatnim budżetem w tej kadencji samorządu lokalnego. Dlatego też wiele zarezerwowanych w nim środków przeznaczonych jest na dokończenie zadań, które zostały zaplanowane na lata 2006-2010. Pomimo kryzysu jaki dotknął finanse publiczne zadbałem o to by nasza gmina rozwijała się tak dynamicznie jak do tej pory. **W zdecydowanej większości zapłacimy niższe podatki.** Tym samym będą to niższe wpływy do budżetu, które będę się starał uzupełnić środkami unijnymi i dotacjami z budżetu państwa.

W zatwierdzonym 29 grudnia 2009 r. budżecie zaplanowano dochody w wysokości 30 513 901,39 zł, natomiast po stronie wydatków zapisano kwotę 39 058 690,89 zł.

Naszym głównym przedsięwzięciem jest budowa sieci kanalizacyjnej dla Jaszczwi i Moderówki. Już w tej chwili wyłonieni są wykonawcy przyłączy kanalizacyjnych oraz kolektora tłoczego z Męcinki do oczyszczalni, więc w drugiej połowie roku inwestycja zostanie ostatecznie zakończona. Niezmiernie ważnym zadaniem jest oddanie do użytkownika kaplicy cmentarnej w Jedliczu oraz urządzenie zagospodarowania terenu wokół kaplicy łącznie z wybudowaniem kolejnych miejsc postojowych.

Na drugą połowę roku zaplanowano oddanie do użytkownika Dom Ludowy w Moderówce i remizę OSP w Dobieszynie.

Oczywiście założona jest również realizacja nowych inwestycji. Jak zwykle duże wydatki pochłoną te związane z infrastrukturą komunikacyjną. Zaplanowaliśmy m.in. rozpoczęcie budowy drogi Poręby Góry, remonty dróg: w Potoku, w Jedliczu bocznej

ul. Armii Krajowej, w Długiem w kierunku szkoły, remont chodnika na ul. Kościuszki w Jedliczu oraz wykonanie dokumentacji technicznej na budowę chodnika wzdłuż ulic Kurkowskiego i Tysiąclecia.

Największą grupę wydatków stanowią wydatki na oświatę. Co prawda na część zadań oświatowych gmina otrzymuje subwencję z budżetu państwa, lecz nie pokrywa ona potrzeb i w efekcie do 8 mln subwencji z dochodów własnych dołożyć trzeba dalsze 4 mln. Również i w obiektach oświatowych wykonywane będą remonty m. in. wykonanie elewacji na budynkach Szkoły w Piotrówce oraz Przedszkola w Jedliczu oraz remont dachu i elewacji na Szkole w Dobieszynie.

Dużym wyzwaniem będzie rekultywacja wysypiska odpadów w Jaszczwi, które zostało zamknięte z początkiem bieżącego roku. W roku bieżącym musimy ponieść na te roboty bardzo duże koszty. Na zadanie to udało się pozyskać środki z Unii Europejskiej ponad 1 mln. zł. Przy udziale środków unijnych będzie również budowany wodociąg w Potoku oraz kanalizacja w Żarnowcu. Dzięki staraniom JPGKiM przeprowadzona zostanie gruntowna modernizacja obiektu przy ul. Konopnickiej gdzie prowadzona jest sortownia odpadów. Na ten cel gminna spółka otrzymała dotację unijną w wysokości 1 mln złotych.

Jak zwykle zabezpieczono środki na bieżące funkcjonowanie wszystkich instytucji realizujących zadania w dziedzinie kultury, opieki społecznej czy kultury fizycznej.

**Burmistrz Gminy Jedlicze**  
**Zbigniew Sanocki**

## PLANOWANE DOCHODY BUDŻETU GMINY 30 513 901,39 zł

### Podatki i opłaty lokalne (od osób fizycznych i prawnych)

- podatek od nieruchomości – 8 162 296,00 zł,
- podatek rolny – 494 139,00 zł,
- podatek leśny – 6 731,00 zł,
- podatek od środków transportowych – 105 659,00 zł,
- opłata od posiadania psów – 250,00 zł,
- opłata targowa – 16 000,00 zł,
- opłata za zezwolenia na sprzedaż alkoholu – 200 000,00 zł,
- opłata eksploatacyjna – 40 000,00 zł.

### Udział w podatku dochodowym

- od osób fizycznych – 5 137 591,00 zł,
- od osób prawnych – 200 000,00 zł.

### Dochody z podatków płaconych na terenie gminy

- podatek od czynności cywilno-prawnych – 105 000,00 zł,
- podatek od spadków i darowizn – 15 000,00 zł,
- opłaty skarbowe – 40 000,00 zł,
- podatek o działalności gospodarczej osób fizycznych opłacanych w formie karty podatkowej – 6 000,00 zł.

### Dochody z majątku gminy

- sprzedaż mienia komunalnego – 123 000,00 zł,
- opłaty za użytkowanie wieczyste, dzierżawę i czynsze – 771 130,66 zł.

### Subwencje z budżetu państwa

- część oświatowa subwencji ogólnej – 8 039 415,00 zł,
- część równoważąca subwencji ogólnej – 373 203,00 zł.

### Dotacje

- na zadania z zakresu pomocy społecznej – 4 847 040,00 zł,
- na zadania z zakresu administracji rządowej oraz inne zadania zlecone gminie – 129 228,00 zł.

### Dotacja rozwojowa – środki unijne

- dotacja na realizację projektu „Rozszerzenie oferty Samorządowego Przedszkola w Jedliczu – inwestujemy w przyszłość dzieci!”
- – 188 505,96 zł

### Środki Unijne

- środki z Programu Rozwoju Obszarów Wiejskich na budowę wodociągu i kanalizacji – 825 151,89 zł

### Inne dochody

- opłaty za zajęcie pasa drogowego – 16 000,00 zł,
- odsetki – 54 400,00 zł,
- dochody z usług i inne – 618 160,88.

Ponadto dochody Gminy zostaną zwiększone o środki unijne, które wpłyną w trakcie realizacji poszczególnych projektów.

## PLANOWANE WYDATKI BUDŻETU GMINY NA 2010 ROK 39 058 690,89 zł.

### INFRASTRUKTURA WODOCIĄGOWA I SANITARNA

W bieżącym roku kontynuowane będą prace przy rozbudowie gminnej sieci kanalizacyjnej i wodociągowej. Jednym z najważniejszych zadań w tym zakresie będzie budowa kolektora tłoczego z Męcinki do oczyszczalni ścieków w Jedliczu. Umożliwi on sprawny transport ścieków z Jaszczwi i Moderówki. Na zadanie to przewidziana jest kwota 1 050 000,00 zł. Kontynuowana będzie budowa przyłączy kanalizacyjnych do sieci ukończonej w ubiegłym roku w ramach Funduszu Spójności. W budżecie przewidziano na to 1 682 000,00 zł.

W końcu ubiegłego roku akceptację uzyskał wniosek na dofinansowanie budowy sieci wodociągowej w Potoku oraz kanalizacji w Żarnowcu w ramach Programu Rozwoju Obszarów Wiejskich. Koszty tych inwestycji to 813 120,95 zł – wodociąg oraz 351 092,62 zł – sieć kanalizacyjna. Dofinansowanie wyniesie 75% wydatków kwalifikowanych.

### TRANSPORT I ŁĄCZNOŚĆ

Na wydatki związane z infrastrukturą drogową w budżecie przeznaczono kwotę 1 107 000,00 zł. W ramach tych środków planuje się wykonanie remontów: chodnika przy ulicy Kościuszki w Jedliczu – 100 000,00 zł, drogi dojazdowej do szkoły w Długiem – 35 000,00 zł, odnogi ul. Armii Krajowej – 97 000,00 zł oraz dwóch dróg w Potoku – 207 000,00 zł. Zaplanowano również 250 000,00 zł na pierwszy etap budowy drogi Poręby – Góry. Kwotę 10 000,00 zł zabezpieczono na wykonanie dokumentacji technicznej na budowę chodnika wzdłuż ulic Tysiąclecia i Kurkowskiego w Jedliczu-Męcince. Na prace remontowe na drogach rolniczych przeznaczono kwotę 30 000,00 zł. Jak co roku w budżecie zaplanowane są środki na cząstkowe remonty nawierzchni bitumicznych dróg gminnych (120 000,00 zł) oraz nawierzchni żwirowych (120 000,00 zł), koszenie poboczy, oznakowanie drogowe, przeglądy okresowe obiektów mostowych projekt organizacji ruchu itp. – 100 000,00 zł.

Już po uchwaleniu budżetu, na początku lutego Gmina otrzymała dotację ze środków na usuwanie skutków powodzi. Dotacja przeznaczona jest na remont drogi w Jaszczwi. Łącznie z wkładem własnym remont ten pochłonie 300 000,00 zł



### GOSPODARKA KOMUNALNA I OCHRONA ŚRODOWISKA

Na zadania z zakresu gospodarki komunalnej i ochrony środowiska zaplanowano kwotę w wysokości 3 600 076 zł.

Największą część z tej kwoty stanowią wydatki w zakresie gospodarki ściekowej i ochrony wód 1 400 000,00 zł

Na dopłatę do ścieków oraz remont istniejącej sieci kanalizacyjnej przeznaczona jest kwota 597 137,50 zł.

Od 1 stycznia 2010 r. zamknięte zostało wysypisko odpadów w Jaszczwi jednak zgodnie z przepisami jeszcze przez 30 lat gmina ponosić będzie wydatki związane z jego dozorem i badaniami. W bieżącym roku przeznaczono na to 38 500,00 zł. Rozpoczną się również kosztowne prace związane z rekultywacją i zabezpieczeniem zamkniętego wysypiska. W budżecie przeznaczono na to kwotę 205 017,65 zł. Pozostała część – ponad 1 000 000,00 zł pochodząca będzie z funduszy Unii Europejskiej.

Na oczyszczanie miasta i wsi przeznaczono łączną kwotę 254 000,00 zł, a na utrzymanie zieleni 60 000,00 zł. 665 000,00 zł przeznaczono na sfinansowanie wydatków związanych z oświetleniem ulicznym. Na zakup energii wydatkowane będzie 280 000,00 zł, a konserwacja istniejącej sieci oświetleniowej kosztować będzie 120 000,00 zł.

W 2010 roku wspólnie z Zakładem Energetycznym przeprowadzony zostanie remont oświetlenia przy drodze Chlebna – Piotrówka. Z budżetu gminy wydatkowana będzie kwota 35 000,00 zł. Planuje się również budowę oświetlenia w Chlebnej – 205 000,00 zł, w Jaszczwi – 10 000,00 zł oraz wykonanie dokumentacji technicznej na budowę oświetlenia przysiółka Krzaki w Dobieszynie – 15 000,00 zł.

Pozostałe wydatki z tej części budżetu przeznaczane są m. in. na utrzymanie placu targowego, usuwanie azbestu, „sprzątanie świata”, akcje ekologiczne czy wyłapywanie i utrzymywanie w schronisku bezpańskich psów, na które w bieżącym roku przeznaczona jest kwota 38 000,00 zł.

### ADMINISTRACJA



Na administrację publiczną przeznaczona została kwota 3 350 332,71 zł. Realizacja zadań z zakresu administracji rządowej wyniesie 201 739,36 zł.

Utrzymanie Urzędu Gminy kosztować będzie 2 898 136,19 zł.

Do wydatków na administrację zaliczane są również środki, które Gmina wpłaca na funkcjonowanie Jednostki Realizującej Projekt budowy kanalizacji w Jaszczwi i Moderówce – 70 640,73 zł oraz składki członkowskie Związku Gmin Dorzecza Wisłoki – 11 500,00 zł, Euroregionu Karpackiego Euro-Karpaty, Lokalnej Grupy Działania „Kraina Nafty” – 15 500 zł. Na potrzeby Rady Miejskiej przeznaczono 123 600 zł. W ramach tej kwoty wypłacane będą diety radnych – 111 100,00 zł oraz dokonywane będą zakupy materiałów i usług.

**BEZPIECZEŃSTWO MIESZKAŃCÓW**

Wydatki związane z bezpieczeństwem publicznym i ochroną przeciwpożarową to kwota 368 190,00 zł. Z czego 281 190,00 zł przeznaczono na zabezpieczenie funkcjonowania Ochotniczych Straży Pożarnych. Oprócz wydatków związanych z utrzymaniem gotowości bojowej jednostek, 70 000,00 zł przeznaczono na wykonanie nawierzchni parkingu przy remizie OSP w Jedliczu. Na zadania z zakresu obrony cywilnej i zarządzania kryzysowego przeznaczono kwotę 7 000,00 zł. W budżecie zabezpieczono również 80 000,00 zł jako dotację dla policji z przeznaczeniem na budowę komisariatu w Jedliczu.

**OCHRONA ZDROWIA**

W ramach zadań z zakresu ochrony zdrowia realizowane są programy profilaktyki i rozwiązywania problemów alkoholowych i zwalczania narkomanii na terenie Gminy. Na zadania te przeznaczona jest kwota 200 000,00 zł. W ramach tych środków finansowane będzie funkcjonowanie świetlic opiekuńczo-wychowawczych na terenie całej gminy, organizowanie wypoczynku zimowego i letniego dla dzieci z rodzin dysfunkcyjnych, dofinansowanie zajęć pozalekcyjnych w szkołach oraz zapewnienie warunków pracy dla Gminnej Komisji Rozwiązywania Problemów Alkoholowych.

**OŚWIATA I WYCHOWANIE**

Na zadania związane z funkcjonowaniem szkół podstawowych i gimnazjów Gmina otrzyma z budżetu państwa subwencję w wysokości 8 039 415,00 zł. Jednak na pełne zabezpieczenie realizacji tych zadań trzeba będzie do kwoty subwencji dodać około 4 000 000,00 zł. z budżetu gminy. Planowane wydatki na wszystkie zadania oświatowe wynoszą 14 318 452,57 zł i są przeznaczone na: szkoły podstawowe – 8 037 786,57 zł w tym wynagrodzenia i pochodne – 7 053 857,57 zł, oddziały „zerowe” w szkołach podstawowych – 362 339,47 zł w tym wynagrodzenia i pochodne – 351 287,47 zł, gimnazja – 2 439 320,90 zł, w tym wynagrodzenia i pochodne – 2 315 101,86 zł, Zespół Obsługi Ekonomiczno-Administracyjnej Szkół i Przedszkoli – 599 225,36 zł, w tym wynagrodzenia i pochodne – 511 275,01 zł, dowożenie uczniów do szkół – 77 108,00 zł, komisje egzaminacyjne – 1 950,00 zł, doskonalenie i doskonalenie nauczycieli – 70 031,91 zł, stołówki szkolne – 273 090,99 zł, świetlice szkolne – 100 735,86 zł.



W budżecie zaplanowano również remonty: ogrodzenia przy Szkole Podstawowej w Żarnowcu – 30 000,00 zł, dachu na budynku Szkoły Podstawowej w Dobieszynie – 85 000,00 zł, oraz elewacji Szkoły Podstawowej w Piotrówce – 265 000,00 zł. Ze środków pochodzących z opłat za korzystanie ze środowiska planuje się kolejny etap wymiany stolarki okiennej w Zespole Szkół w Potoku za kwotę 70 000,00 zł.

Na funkcjonowanie Samorządowego Przedszkola w Jedliczu zapisano w budżecie 1 800 972,39 zł, w tym 1 312 660,39 zł na wynagrodzenia i pochodne. Również w przedszkolu zaplanowano w tym roku prace remontowe. Na budynku Przedszkola w Jedliczu zostanie wykonana nowa elewacja wraz z dociepleniem za kwotę 130 000,00 zł, zaś w Przedszkolu w Potoku przewidziano 42 000, zł na remont kuchni.

Zgodnie z przepisami prawa oświatowego dotację z budżetu Gminy otrzyma też Niepubliczne Przedszkole Sióstr Michalitek. Przeznaczono na to kwotę 138 091,25 zł.

**OCHRONA ZABYTKÓW**

Zaplanowano tu środki na: remont budynku „Starej szkoły” w Żarnowcu – 722 731,06 zł, środki w wysokości 520 737,21 zł pozyskano z Unii Europejskiej remont konstrukcji dachowej w Domu Ludowym w Jaszczwi – 54 000,00 zł oraz remont kapliczek – 3000,00 zł.

## POMOC SPOŁECZNA

Całkowite wydatki w tej dziedzinie planowane są na kwotę 6 615 310,26 zł. Na zadania te Gmina otrzyma dotacje o łącznej wysokości 4 847 040,00 zł. Różnica między tymi kwotami musi zostać wygospodarowana z dochodów własnych Gminy. Największa część tej kwoty – 4 270 600,00 zł to świadczenia rodzinne, zaliczki alimentacyjne oraz składki na ubezpieczenia emerytalne i rentowe z ubezpieczenia społecznego. Na zasiłki i pomoc w naturze przeznaczono 389 700,00 zł, na zasiłki stałe – 176 400,00 zł, a na dodatki mieszkaniowe 46 000,00 zł. Na realizację specjalistycznych usług opiekuńczych u osób z zaburzeniami psychicznymi i usługi opiekuńcze u osób samotnych i chorych zabezpieczono 526 181,65 zł. Koszty pobytu osób z terenu Gminy w Domach Pomocy Społecznej kosztować mają 240 000,00 zł. Na pozostałą działalność – roboty społecznie użyteczne, dożywianie dzieci, pracę Klubu Integracji Społecznej przeznaczono 138 700,00 zł.

Na funkcjonowanie Gminnego Ośrodka Pomocy Społecznej przeznaczono 806 288,61 zł.



## CMENTARZE

W bieżącym roku planuje się dokończenie budowy kaplicy cmentarnej wraz z infrastrukturą towarzyszącą. Przeznaczono na to 642 000,00 zł. Zagospodarowanie terenu wokół kaplicy kosztować będzie kolejne 250 000,00 zł. Zabezpieczono również 1 10 000,00 zł na kontynuację budowy alejek na nowej części Cmentarza Komunalnego w Jedliczu.



## KULTURA I SPORT



Na zadania z zakresu sportu i kultury przeznaczona została kwota 1 858 325,45 zł. Dotacje na statutową działalność otrzymują Gminny Ośrodek Kultury – 447 479,44 zł, Gminna Biblioteka Publiczna w Jedliczu – 457 226,01 zł. Na sfinansowanie działalności Gminnego Ośrodka Sortu i Rekreacji w Jedliczu przeznaczono 693 270,00 zł.

W ramach tych środków dofinansowanie dostaną kluby sportowe działające na terenie Gminy w sumie na dotacje dla klubów zapisano kwotę 137 700,00 zł.

Tradycyjnie zaplanowano również środki na organizację imprez sportowych, w tym tej najbardziej znanej – Biegu Szlakiem Marii Konopnickiej.

## DOMY LUDOWE



Na terenie Gminy działa 13 domów ludowych. Na ich funkcjonowanie zabezpieczono na 2010 rok kwotę 979 283,10 zł. W ramach tych środków, oprócz wydatków związanych z bieżącym funkcjonowaniem zaplanowano remonty w Domu Ludowym w Moderówce – 491 283,10 zł w tym dofinansowanie z Unii Europejskiej 235 827,89 zł. Zaplanowane są środki na remont Domu Ludowego w Podniebylu. Na remonty w pozostałych domach ludowych zapisano kwotę 30 000,00 zł. Zaplanowano również budowę parkingu przy Domu Ludowym w Dobieszynie – 60 000,00 zł.

## Koncert noworoczny oraz promocja książki „O Jedliczu i około Jedlicza”

„O Jedliczu i około Jedlicza” autorstwa Zdzisława Łopatkiewicza jest książką niezwykle. Wieczorem 17 stycznia 2010 roku mieszkańcy Gminy Jedlicze mogli się o tym przekonać osobiście. Będąc w sali Rafinerii Jedlicze uczestniczyli w spotkaniu właśnie z tą książką, połączonym z koncertem Jacka Borkowskiego.

Nie zabrakło oczywiście słów uznania od Burmistrza Gminy Jedlicze Zbigniewa Sanockiego, dyr. GOK Teresy Szewczyk, dyr GBP Elżbiety Kochańskiej oraz Bronisławy Betlej - poetki jedlickiej. Miłą niespodziankę sprawiła Pani prof Michalina Growiec, która oprócz gratulacji zaśpiewała specjalnie dla Pana Łopatkiewicza.



*Nie zabrakło słów uznania od Burmistrza Zbigniewa Sanockiego oraz zaproszonych gości*

*Niespodziankę sprawiła Pani Michalina Growiec, która oprócz gratulacji zaśpiewała*



Jacek Borkowski w swojej części artystycznej pokazał prawdziwą klasę sceniczną, humor i dowcip, wykonując szeroką gamę utworów. Publiczność była zachwycona szczególnie utworami Franka Sinatry.



*Jacek Borkowski pokazał prawdziwą klasę sceniczną, humor i dowcip*

## Rozmowa ze Zdzisławem Łopatkiewiczem autorem „O Jedliczu i około Jedlicza”

Końcem 2009 roku ukazała się książka „O Jedliczu i około Jedlicza” autorstwa Zdzisława Łopatkiewicza. Jest on znanym językoznawcą, muzeologiem i działaczem społecznym, długie lata sprawował funkcje kustosa w Muzeum Marii Konopnickiej w Żarnowcu. Książka ukazuje w niezwykle dociekliwy i bogaty sposób historię dalszą i bliższą okolic Jedlicza. Mam wielką przyjemność zamienić kilka słów z autorem tej znamienitej publikacji.

**Grzegorz Wieczorek:** Co Pana najbardziej urzeka w Jedliczu? Co sprawiło, że zaczął Pan pisać o Jedliczu i jego okolicach?

**Zdzisław Łopatkiewicz:** Pytanie jest piętrowe, a zatem po kolei. Co najbardziej urzekało mnie

w Jedliczu? Na pewno pałac Stawiarskich - mieszczący Liceum Ogólnokształcące, którego jestem absolwentem i w równym stopniu także współczesny mu kościół parafialny, a następnie kilka mniejszych obiektów architektonicznych z czerwonej cegły, usytuowanych w historycznym centrum Jedlicza, jak też kilka prywatnych domów przy ulicy prowadzącej do stacji kolejowej. O tym, co mnie na zawsze urzekało, chciałem po prostu więcej wiedzieć, a takiej informacji z nikąd nie miałem. To wyostrzyło i pogłębiało moje zainteresowanie tymi budowlami - a skończyło by się zapewne na tym, że wiedziałbym o Jedliczu nieco więcej. Ale tu przechodzę do odpowiedzi na drugą część pytania zdarzyło się tak, że Liceum Ogólnokształcące w Jedliczu obchodziło w roku 1996 jubileusz 50-lecia swojej działalności

*“Co najbardziej urzekało mnie w Jedliczu? Na pewno pałac Stawiarskich mieszczący Liceum Ogólnokształcące...”*

*“O tym, co mnie na zawsze urzekało, chciałem po prostu więcej wiedzieć, a takiej informacji z nikąd nie miałem.”*

Gminne Więści

*“Zajmuję się w niej przeszłością, ale w aspekcie kulturowym.”*

*“Stawiarscy ponadto zechcieli z naftowych dochodów uczynić użytek społeczny, także kulturalny, a więc materialny i duchowy”*

*Właśnie budowa monumentalnych budynków kościoła oraz palacu Stawiarskich była znamiennym momentem przelomowym okresu, którym się zajmowałem.*

*Odkryte fakty oraz informacje nigdy chyba dostatecznie znane nie były, rozpowszechnione zaledwie w wąskich kręgach dworskich i kościelnych.*

*...jeżeli idzie o kościół, to całkowicie zaskoczyć nas może aż dwu pretendentów do jego budowy. Byli to: Walerian Stawiarski, kolarz miejscowego kościoła, i ks. Edward Janicki, jedlicki proboszcz...*

*Nie mogłem wyjść poza ramy skromnej broszury „Dworu jedlickiego pięćdziesiąt lat ostatnich”, która jednak to zadziwiająco dotarła do rąk członków rodziny Waleriana Stawiarskiego oraz rodziny Zofii Stawiarskiej.*

w palacu Stawiarskich. Z kolei tak się złożyło, że jako absolwent tej Szkoły, byłem wówczas w ścisłym Komitecie Organizacyjnym, wziąłem więc na siebie przygotowanie referatu na uroczyste posiedzenie Rady Miejskiej, otwierające uroczystości szkolne. Ponadto mój skromny tekst, zatytułowany „Dworu jedlickiego pięćdziesiąt lat ostatnich”, został niespodziewanie wydany w formie broszury w ramach serii wydawnictw jubileuszowych. Nakład w ilości 500 egzemplarzy szybko rozszedł się, co potwierdziło zapotrzebowanie na publikację o tematyce miejscowej. Dodać by jeszcze należało, że jako muzealnik musiałem w swojej ówczesnej instytucji prowadzić badania i publikować, a może też z natury jestem trochę dociekliwy, zwłaszcza co do przeszłości kulturowej miałem zatem warsztat. I tak się na emeryturze poskładało, że zacząłem więcej zajmować się Jedliczem, tym bardziej że Gminna Biblioteka Publiczna im. Kaspra Wojnara w Jedliczu, z którą zaczęła się moja współpraca, najmocniej odczuwała brak publikacji na tematy miejscowe. Chodziło także o prestiż tej zasłużonej instytucji. I tak się to zaczęło.

**Które z miejsc na terenie Jedlicza jest Panu najbardziej bliskie?**

Na to pytanie częściowo już odpowiedziałem, a więc park i pałac Stawiarskich, gdzie najpierw byłem uczniem, a potem nauczycielem. Jedlickiej Szkole średniej bardzo wiele zawdzięczam i ciągle jeszcze spłacam dług wdzięczności wobec miejsca i ludzi, którzy wiele mnie nauczyli i sprawili to, że uświadomiłem sobie predyspozycję do przedmiotów humanistycznych. W dużym również stopniu bliska mi pozostaje bryła i wnętrze jedlickiego kościoła. Tu przede wszystkim uczyłem się architektury i tu doznaję przeżyć estetycznych, i ciągle jeszcze sprawdzam swoją wrażliwość na sztukę, szczególnie witrażową. Lubię też zmieniający się jedlicki Rynek, zadbany już, ale ciągle jeszcze doskonałony. Są przy tym w Jedliczu bliskie mi domy, dawna kamienica ambasadora Alfreda Wysockiego oraz czworak dworski, pozostałość czasów minionych, usytuowany przy ulicy Nad Skarpą - w obu mieszkalem jako uczeń Liceum. Jest jeszcze inny obiekt dawny dworek

Paszkowskich w dzielnicy Borek. Pięć lat z rodziną w nim mieszkalem, gdy budowaliśmy dom w Jedliczu. Ponadto bliskie mi miejsce zawsze będzie tam, gdzie wsiąknęło najwięcej mojej pracy. Tu również dom przy ul. Słowackiego 5. To była pionierska budowa 50 lat temu nie było ulic prądu i gazu. Dziś jest tu piękne i dobrze urządzone osiedle.

**Pana książka to nie tylko suche fakty historyczne jest w niej mnóstwo dodatkowej wiedzy, dlaczego akurat taka forma?**

O strukturze książki oraz wielowątkowej jej treści zadecydowały w przeważającym stopniu pozyskiwane i napotykanne od czasu do czasu materiały źródłowe. Zajmuję się w niej przeszłością, ale w aspekcie kulturowym. Dla mnie architektura Jedlicza to kultura. Ponadto kulturą są instytucje: Kościół, szkoła i Dom Ludowy, a także dwór jedlicki, zwłaszcza w ostatnim pięćdziesięcioleciu. Stawiarscy byli bogatymi jego właścicielami, gros ich dochodów pochodziło, nie jak się sądzi z wyzysku robotnika rolnego, ale z udziału w kopalniach ropy naftowej oraz z przerobu bogactw wydobytych z ziemi. Stawiarscy ponadto zechcieli z naftowych dochodów uczynić użytek społeczny, także kulturalny, a więc materialny i duchowy. W książce, chcąc się skupić na kulturze i bezpośrednim jej sprawcy - człowieku, świadomie pomijałem czynniki gospodarcze. Musiałem też ukazać perypetie losowe rodziny Stawiarskich i rodziny Miłkowskich z Gorlic, bo one mają przełożenie na to, co w Jedliczu powstało.

**Które z wydarzeń w historii Jedlicza uważa Pan za najbardziej przelomowe?**

W okresie, którym głównie się zajmuje, czyli od połowy XIX do połowy XX wieku, było takich kilka: pierwsze to wybudowanie i uruchomienie linii kolejowej w roku 1884, gdyż wcześniej, jak wiemy, ominął Jedlicze na odcinku Krosno-Jasło podkarpacki gościniec, będący teraz drogą krajową. Linia kolejowa umożliwiła w Jedliczu organizację poczty, z nią telefonu i telegrafu, a przede wszystkim powstanie Rafinerii Nafty. Już w roku 1883 Jedlicze otrzymało szkołę ludową, na początek jednoklasową, która pod opieką znakomitych działaczy miejscowych wkrótce przekształciła się w szkołę wieloletową. Jeszcze w tym samym wieku XIX, bo w roku 1900, rząd krajowy we Lwowie zbudował most na Jasiołce co zintegrowało społeczność Jedlicza i parafii, dzięki czemu można było się pokusić o budowę nowego kościoła, do której przystąpiono w roku 1911. Rok później rozpoczęło się



wznoszenie murowanego Domu Ludowego w Rynku, a w 1921 pałacu Stawiarskich. Właśnie budowa monumentalnych budynków - kościoła oraz pałacu Stawiarskich - była znamienym momentem przełomowym okresu, którym się zajmowałem.

**W książce dotarł Pan do wielu zapomnianych już niemal faktów, wydarzeń, miejsc i osób, które z nich zaskoczyły Pana najbardziej?**

Odkryte fakty oraz informacje nigdy chyba dostatecznie znane nie były, rozpowszechnione zaledwie w wąskich kręgach dworskich i kościelnych. Są one dość słabo udokumentowane. Bardzo niktę są również przekazy ustne nawet dwudziestowieczne, np. z czasów budowy kościoła, Domu Ludowego w pierzei Rynku oraz pałacu w siedlisku dworskim. Ten ostatni tym szczególnie zaskakuje, że z czasów jego budowy nie zachowała się nawet przypadkowa wzmianka ani przekaz ustny, ani też fotografia. A jeżeli idzie o kościół, to całkowicie zaskoczyć nas może aż dwu pretendentów do jego budowy. Byli to: Walerian Stawiarski, kolator miejscowego kościoła, i ks. Edward Janicki, jedlicki proboszcz, który widział potrzebę większego kościoła, ale też pragnął bardzo dorównać plebanom sąsiednich parafii - Ustrobnej oraz Dobrzechowa. Kolator Stawiarski też zapewne miał wizję nowego kościoła, ale realizował przede wszystkim zobowiązanie swego ojca, złożone wobec biskupa przemyskiego, że zbuduje kościół. Sytuacja była bardzo złożona, obie strony upierały się przy swoich projektach architektonicznych i miejscach budowy. We wrześniu 1911 roku przystąpiono nawet wokół starego kościoła do wytyczenia fundamentów według projektu Władysława Ekielskiego. Okazało się jednak, że nie mieści się on na Kościelnej Górze. Wtedy do akcji - za przyzwoleniem biskupa - przystąpił Walerian Stawiarski i do końca grudnia 1911 roku zdołał wylać fundamenty nowego kościoła, na parceli po drugiej stronie plebanii. W roku następnym budowa była kontynuowana przez Komitet Budowy, na czele którego stał z urzędu miejscowy proboszcz, a kolator Stawiarski w ramach zobowiązań wspierał przedsięwzięcie swoimi funduszami.

**Co było najtrudniejsze przy pisaniu „O Jedliczu i około Jedlicza”?**

Na początku zupełny brak materiałów źródłowych oraz materiałów ikonograficznych. Nie mogłem wyjść poza ramy skromnej broszury „Dworu jedlickiego pięćdziesiąt lat ostatnich”, która jednak - to zadziwiające - dotarła do rąk członków rodziny Waleriana Stawiarskiego oraz rodziny Zofii Stawiarskiej. Ten fakt przyczynił się do rozwoju wzajemnych kontaktów, które zaowocowały wymianą informacji i porcją materiałów źródłowych oraz równie cennych w Jedliczu materiałów ikonograficznych. Następnie trudną jak zwykle sprawą był mozolny proces powstawania tekstów i wydobywania w toku badań prawdziwych wniosków, a także



nazywania rzeczy dotąd nienazwanych. Potem znów budowa i przebudowa poszczególnych rozdziałów - przenoszenie i przeredagowywanie gotowych poniekąd fragmentów tekstu, po czym czas przyszedł na ustalenie kolejności rozdziałów, w których przedstawione wydarzenia nieprzypadkowe, mające ze sobą związek, nierzadko występują równoległe bądź jednocześnie, ale w różnych i odległych na ogół miejscach. Długo się wahałem z tym, które wydarzenia dać wcześniej. Pewne teksty musiały być tak redagowane, aby zakończenie akcji miało dopiero miejsce dwa lub trzy rozdziały później. W związku z tym dzielenie, uzupełnianie, przenoszenie całych akapitów tekstu. Wszystko po to, by kolejność rozdziałów była przejrzysta. Długo miałem wątpliwości. Podobne problemy były przy nazywaniu rozdziałów. Podziwiam tutaj Panią Bronisławę Betlej, która ma łatwość w nadawaniu tytułów, np. budzące szacunek tytuły tomików wierszy „Posłuchaj starych drzew”, „W poszukiwaniu echa”, „Ty, który w oczach masz wiosnę”.

**Dlaczego „O Jedliczu i około Jedlicza” taki tytuł?**

Rzadko robię wypadki poza Jedlicze, chyba że to miejsce ma ewidentny związek z naszą miejscowością. Dokumenty źródłowe, które zgłębiałem, odślaniały przede mną nieznanne fakty i nowe miejsca, naprowadzały też i pozwalały rozbudować książkę o nowe wątki. Przyimek

**Książka jest do nabycia:**

W Gminnej Bibliotece Publicznej im. KASPRA WOJNARA w JEDLICZU

ul. Tokarskich 22  
38-460 Jedlicze  
Tel.: (013) 438 09 45

**W cenie: 40,90 zł**

**Wydanie książki zostało w całości sfinansowane z budżetu Gminy Jedlicze**

Gminne Więści

*“Znam Jedlicze od 1948 roku i od wtedy mam tu owe miejsca, niezmiennie mi bliskie. Wybrałem Jedlicze dla siebie i rodziny, mam tu stały adres. Uważam, że był to bardzo dobry wybór.”*

*“Mam obowiązek czynić uzupełnienia w komputerze ujawnionych spostrzeżeń i ważnych faktów z Jedlicza i okolo Jedlicza które przypomną się Czytelnikom podczas lektury książki”.*

*“...oczekuję, że kolejni Czytelnicy przypomną sobie nowe fakty ujawnią je w dyskusji...”*

*“Uważam, że wiedza zaprezentowana w książce w jakiś sposób utrwali się i będzie pomocna rdzennym oraz napływowym Jedliczanom”*

*Odpowiedzi należy przelać na adres:*

Urząd Gminy  
w Jedliczu, 38-460  
Jedlicze, ul Rynek 6  
z dopiskiem:

**Konkurs Historyczny**

*Razem z odpowiedzią prosimy podać dane kontaktowe*

*„około” najczęściej nie dotyczy okolicy Jedlicza, dotyczy jednak wydarzeń i osób z tym miejscem związanych w przeszłości lub w przyszłości. „Okolo” Jedlicza” odnosi się nie tylko do Chlebnej i Chorkówki, a także Gorlic, Lipinek i Wójtowej, ale też Machowa i Miechocina w Tarnobrzeskiem oraz Słabowszewka w powiecie Mogilno.*

**Patrząc z perspektywy czasu, jak Pan sądzi czy Jedlicze zmierza w dobrą stronę? Jakie będą jego najważniejsze wyzwania w bliskiej i dalszej przyszłości?**

*Znam Jedlicze od 1948 roku i od wtedy mam tu owe miejsca, niezmiennie mi bliskie. Wybrałem Jedlicze dla siebie i rodziny, mam tu stały adres. Uważam, że był to bardzo dobry wybór. Ciągłe go jednak weryfikuję, z przyjemnością bowiem obserwuję jak miasto rośnie i co najważniejsze jak się tworzy nowoczesne podstawy miejskiego bytu. W języku mieszkańców to rozbudowa ośrodka zdrowia, dla zdrowia mieszkańców i okolicznej ludności. Buduje się ogromną halę sportową dla szkolnej i pozaszkolnej młodzieży - to sport i wychowanie fizyczne. Powstała niedawno nowoczesna oczyszczalnia - ochrona środowiska. Można też spojrzeć na trzy budynki szkolne Zespołu Szkół Publicznych i przejechać nowymi lub zmodernizowanymi ulicami. Nieodległym zadaniem winna być jednak kultura, bo w jej ośrodku zrobiło się ciasno. Marzyłby mi się nowy i oddzielny budynek Biblioteki, która ma kilka filii a działalność jej zasługuje na uwagę.*

**Czy będzie kolejna książka o Jedliczu?**

*Nie wiem, czy starczy życia, bo w badaniach i pisaniu jestem powolny. Mam obowiązek czynić*

*uzupełnienia w komputerze ujawnionych spostrzeżeń i ważnych faktów - z Jedlicza i okolo Jedlicza - które przypomną się Czytelnikom podczas lektury książki. Mam nieodpartą nadzieję, że wypłyną nowe rzeczy, dotyczące treści tej publikacji. Cieszę się, że nieodległa przeszłość Jedlicza ożywa w umysłach mieszkańców. Już teraz dopytują się, zwracają uwagę, dzielą się przemyśleniami oczekuję, że kolejni Czytelnicy przypomną sobie nowe fakty i ujawnią je w dyskusji. Żywię też przeświadczenie, że w rozmowach z Czytelnikami wielu rzeczy jeszcze się dowiem.*

**„O Jedliczu i okolo Jedlicza” to lektura ważna i ciekawa, ale jak zachęcił by Pan czytelnika by po nią sięgnął i sam się o tym przekonał?**

*Uważam, że wiedza zaprezentowana w książce w jakiś sposób utrwali się i będzie pomocna rdzennym oraz napływowym Jedliczanom. Jedni będą ją czytać od części trzeciej, bo interesowała ich będzie budowa i zarządzanie kościoła, inni, jak absolwenci i nauczyciele Liceum, rozczytywać się będą w rozdziałach części piątej. Można też będzie, po częściowym zapoznaniu się z książką, czytać ją zwyczajnie od początku albo wcześniej jeszcze skupić się na dokumentach, które są na jej końcu. Wiele osób szukać zapewne będzie informacji o znanych sobie postaciach, a także miejscowościach w tym przydatny okaże się „Indeks nazw i nazwisk” oraz „Indeks geograficzny”.*

**Dziękuję za rozmowę i życzę dalszej tak owocnej pracy rozmawiał Grzegorz Wieczorek**

## Konkurs historyczny dla czytelników Gminnych Więści

**Aby wziąć udział w losowaniu jednej z pięciu książek “O Jedliczu i okolo Jedlicza” wystarczy udzielić prawidłowych odpowiedzi na poniższe pytania:**



- 1) W którym roku Jedlicze otrzymało prawa miejskie?
- 2) Dar narodowy jest najwyższym wyróżnieniem jakie przyznawane było pisarzom w czasie zaborów. Oprócz Marii Konopnickiej jeszcze jedna osoba dostała to wyróżnienie kto to był?
- 3) Na losach jakiej rodziny powiązanej z Jedliczem przez kościół i pałac - Zdzisław Łopatkiewicz skupia się na łamach swojej książki?
- 4) Od czego wywodzi się nazwa Jedlicze?

*Odpowiedzi należy przelać w formie listownej do 19 marca 2010 na adres Urzędu Gminy Jedlicze: 38-460 Jedlicze, ul Rynek 6*

**WYGRAJ jedną z 5 książek “O Jedliczu i okolo Jedlicza”**



## Przekazanie kluczy do nowej remizy OSP w Jedliczu

21 grudnia 2009 roku odbyło się uroczyste przekazanie kluczy do nowo wybudowanej remizy przy ulicy Sienkiewicza 16 dla Ochotniczej Straży Pożarnej w Jedliczu.

Gminę reprezentował pan Piotr Rostek, zastępca Burmistrza Gminy Jedlicze. Przekazując klucze na ręce pana Romana Targa Prezesa Ochotniczej Straży Pożarnej



w Jedliczu, życzył by budynek stał się wizytówką Ochotniczych Straży Pożarnych w regionie, a jego świeżość tchnęła nowego ducha w straż by z jeszcze większym zapałem podejmowała się trudnych obowiązków jakie przed nimi stoją.

Głos zabrał również pan Edward Nowak - Prezes Zarządu Gminnego OSP, który zwrócił uwagę że przed komendantem stoi teraz bardzo trudne zadanie rozbudowania załogi i zwiększenia efektywności z jaką powinna działać Ochotnicza Straż Pożarna.

Uroczystość zakończyło uruchomienie po raz pierwszy syreny w nowym budynku. Nowa remiza na pewno wpłynie pozytywnie na bezpieczeństwo mieszkańców.

Po wykończeniu górnej części budynku planowane jest uruchomienie w nim Gminnego Centrum Zarządzania Kryzysowego oraz magazynu przeciwpożarowego.

*“... by budynek stał się wizytówką Ochotniczych Straży Pożarnych w regionie...”*

*“... przed komendantem stoi teraz bardzo trudne zadanie rozbudowania załogi i zwiększenia efektywności z jaką powinna działać...”*

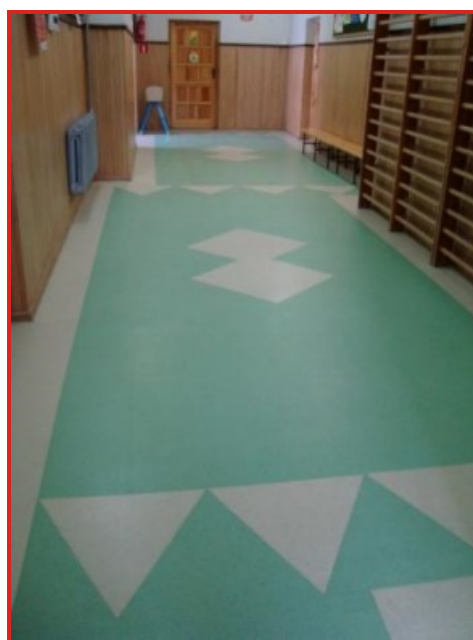
**Koszt wykonania:  
786.518,13 zł**

## Remonty w szkołach

Końcówka 2009 roku była niezwykle pracowita w kwestii prac remontowych w Szkołach Gminy Jedlicze.

Ukończono między innymi kapitalny remont łazienek w Podniebylu zalanych podczas ulewnych deszczy w czerwcu 2009 r.

Również w Dobieszynie zakończono prace remontowe. Dokończono tam układanie kostki brukowej wokół budynku, przygotowano specjalne barierki oraz



wyremontowano korytarz. Środki na ten cel zostały pozyskane z Ministerstwa Edukacji Narodowej oraz z budżetu Gminy.

*Zakończono kapitalny remont łazienki w Podniebylu zalanej podczas ulewnych deszczy w czerwcu 2009 r.*

*Położono nową wykładzinę na korytarzu w Dobieszynie.*

### Remont Domu Ludowego w Moderówce

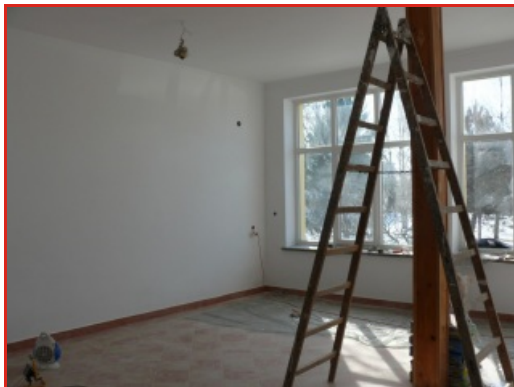
Generalny Remont Domu Ludowego w Moderówce trwa nadal. Od początku roku wykonano instalację elektryczną w budynku. Na klatce schodowej odbito i wykonano nowe tynki. W holu i na salach położono tynki oraz wykonano podwieszony sufit z płyt gipsowo -



kartonowych. Na zapleczu i w kuchni wyburzono ścianki działowe i wstawiano nowe.

W sali na dole wykonano nową instalację elektryczną, odgrzybiono i wykonano nowe tynki.

Budowa jest współfinansowana ze środków Unii Europejskiej



### Rozbiórka Starej Remizy OSP w Jedliczu

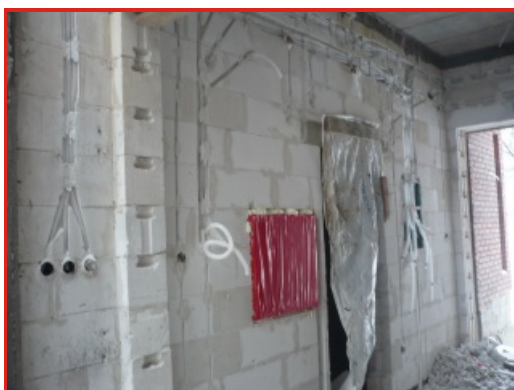
21 grudnia 2009 r. Ochotnicza Straż Pożarna w Jedliczu przeniosła się do nowego budynku przy ulicy Sienkiewicza.

4 lutego 2010 r. rozpoczęły się prace przy rozbiórce starej Remizy Ochotniczej Straży Pożarnej w Jedliczu.



### Budowa Kaplicy Cmentarnej w Jedliczu

Prace budowlane przy Kaplicy Cmentarnej przeniosły się do środka budynku. Powstają instalacje centralnego ogrzewania, budowana jest instalacja elektryczna i kanalizacyjna. Doprowadzane są przyłącza oraz kładzione są tynki.



*Remont Domu Ludowego jest przeprowadzany ze środków unijnych*

*Koszt prac w sumie:*

*476 661,66 zł*

*Z tego środki unijne:*

*235 827,89 zł*

*Wkład z budżetu gminy:*

*240 833,77 zł*

*Rozpoczęły się prace przy rozbiórce starej remizy za 60 dni już jej nie będzie*

*W Kaplicy Cmentarnej powstaje instalacja centralnego ogrzewania, budowana jest instalacja elektryczna i kanalizacyjna*

## Koncert Kołęd i Pastoralek

W dniu 24 stycznia 2010 roku 45 osobowy chór zaszczylił swoją obecnością Kościół Parafialny w Jedliczu. Mury kościelne rozbrzmiały cudowną muzyką i bogactwem głosów. Wszyscy, którzy przyszli nie żalowali, gdyż koncert był wspaniały.

Chór mieszany przy parafii Najświętszego Serca Pana Jezusa w Nowym Sączu – został założony w 1971 roku przez Stanisława Wolaka. W 1979 roku za zgodą Ojca Świętego przyjął nazwę Chór im. Jana Pawła II. Od początku swej działalności zespół uświetniał nabożeństwa i uroczystości kościelne w ponad 60 polskich świątyniach. Największymi doświadczeniami artystycznymi i duchowymi chóru były: udział w liturgii mszy świętej – Pasterce w bazylice

św. Piotra w Rzymie odprawianej przez Jana Pawła II.

Zespół został odznaczony Złotą Tarczą Herbową - Zasłużony dla Miasta Nowego Sącza.

Opiekunem chóru jest o. Józef Birecki, proboszcz parafii Najświętszego Serca Pana Jezusa.

Koncert został zorganizowany przez Parafię Rzymsko - Katolicką, Gminę Jedlicze i Gminny Ośrodek Kultury w Jedliczu.



*W swoim dorobku Chór ma około 600 utworów, a wśród nich także te, które zaliczane są do kanonu klasyki muzyki światowej.*

*Mury kościelne rozbrzmiały cudowną muzyką i bogactwem głosów.*

## Sukcesy jedlickich narciarzy

Bardzo dobrze spisali się narciarze z Jedlicza podczas Wojewódzkich Igrzysk Młodzieży Szkolnej w narciarstwie biegowym które odbyły się w Ustrzykach Dolnych.

W zawodach udział wzięło 19 zespołów chłopców i 13 zespołów dziewcząt, ogółem prawie 200 zawodników szkół podstawowych z województwa podkarpackiego. Zawodnicy biegali stylem klasycznym na dystansie 2 kilometrów. Do punktacji drużynowej liczona była suma czasów uzyskanych przez 4 zawodników.



**Konrad Bil** zdobył srebrny medal  
**Drugie miejsce** zajął zespół dziewcząt  
**Czwarte** zespół chłopców

*Jedlicze reprezentowali: Oliwia Brill, Paula Pasterczyk, Dominika Kubacka, Jagoda Biskup, Agata Gajda oraz Konrad Bil, Kacper Smyka, Kamil Haczela i Michał Płaziak.*

## Srebrny Medal w Dusznikach

Grzegorz Brill zawodnik kadry Polski seniorów w biathlonie zdobył srebrny medal podczas Młodzieżowych Mistrzostw Polski które odbywają się w Dusznikach na dystansie 10 kilometrów w sprincie. Grzegorz obecnie jest zawodnikiem AZSAWF Katowice i studentem wychowania fizycznego w Katowicach.



*zawodnik kadry Polski seniorów w biathlonie zdobył srebrny medal podczas Młodzieżowych Mistrzostw Polski*

# Ponadwojewódzkie Zawody o Puchar Burmistrza Gminy Jedlicze – 18 luty 2010r.

Bardzo dobre warunki pogodowe pozwoliły na przeprowadzenie Ponadwojewódzkich Zawodów w Narciarstwie Biegowym.

W zawodach udział wzięło prawie 160 zawodników z 10 klubów. W ceremonii otwarcia zawodów udział wzięli Piotr Rostek - z-ca Burmistrza Gminy Jedlicze, Piotr Krawczyk - Przewodniczący Rady Miejskiej w Jedliczu, Tadeusz Leśniak Wiceprzewodniczący Rady Miejskiej w Jedliczu, Bogdan Bargieł - Dyrektor Gminnego Ośrodka Sportu i Rekreacji w Jedliczu, Zofia Szmyd - Dyrektor Zespołu Szkół Publicznych w Jedliczu oraz Edyta Styś i Jolanta Smarzowska - Wicedyrektorzy Zespołu Szkół Publicznych w Jedliczu.

Narciarze startowali w 14 kategoriach wiekowych od przedszkolaka do kategorii otwartej. Obowiązywał styl klasyczny i w każdej kategorii start wspólny. Narciarze startowali na dystansach od 400 metrów do 5 kilometrów.

W każdej kategorii do szóstego miejsca były dyplomy a do trzeciego medale i puchar za pierwsze miejsce oraz nagrody rzeczowe firmy f4.

Ponadto prowadzona była punktacja zespołowa. Organizatorami zawodów byli: Międzyszkolny Uczniowski Klub Sportowy "Podkarpacie" Jedlicze, Gminny Ośrodek Sportu i Rekreacji w Jedliczu, Gmina Jedlicze oraz Urząd Marszałkowski Województwa Podkarpackiego i Raf - Ekologia w Jedliczu.



FIRMA REMONTOWO-BUDOWLANA

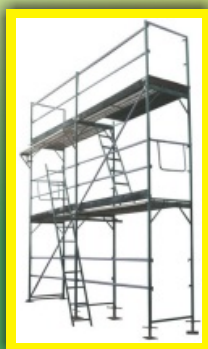
# MAT-BUD

38-460 JEDLICZE, UL. ZIELONA 11A

☎ 660 315 236

Świadczy usługi:

- ◆ remonty domów i mieszkań
- ◆ docieplenia budynków
- ◆ adaptacja strychów i poddaszy
- ◆ konstrukcje ścian i sufitów
- ◆ montaż ścian i sufitów z płyt gipsowo-kartonowych
- ◆ szpachlowanie i malowanie
- ◆ nakładanie tynków dekoracyjnych
- ◆ tapetowanie
- ◆ posadzkarstwo-układanie płytek i terakoty
- ◆ montaż paneli podłogowych i boazerii
- ◆ montaż, wymiana rynien, okien, drzwi
- ◆ odnowa elewacji (mycie i malowanie)
- ◆ prace blacharko-dekarskie
- ◆ wynajem rusztowań (elewacyjne i warszawskie)



Inne prace remontowo-wykończeniowo-budowlane.

Udzielamy gwarancji na wykonane prace.

Wystawiamy faktury Vat.

Prace wykonujemy z materiałem własnym lub inwestora.

Nowa Gminna  
Strona Internetowa

Z dniem pierwszego stycznia 2010 roku. uruchomiona została nowa gminna strona internetowa, zastępując starą pod adresem [www.jedlicze.pl](http://www.jedlicze.pl).

Jeśli organizujesz jakąś imprezę, prowadzisz klub, firmę, instytucję i chcesz by znalazła się ona w naszej bazie, albo chcesz po prostu podzielić się jakąś informacją prosimy o kontakt na [ug@jedlicze.pl](mailto:ug@jedlicze.pl), lub [promocja@jedlicze.pl](mailto:promocja@jedlicze.pl)



## Reklama płatna



tel. 0 694 305 705