

Gminne Wieści



BIULETYN INFORMACYJNY ZARZĄDU GMINY JEDLICZE

Nr 1 - kwiecień 2001

Drodzy Mieszkańcy!

Realizując statutowy obowiązek informowania mieszkańców o działaniach organów Gminy oddajemy do Waszych rąk pierwszy numer biuletynu informacyjnego Zarządu Gminy Jedlicze. Minęły dwa lata kadencji obecnego Zarządu. Pracujemy w składzie: Zbigniew Sanocki - Przewodniczący Zarządu, Krystyna Twaróg, Zenon Dobrowolski, Mariusz Giemza, Antoni Jastrząb, Józef Kudroń, Tadeusz Leśniak.

Nie wszystkie podejmowane inicjatywy i przedsięwzięcia Zarządu są widoczne, nie o wszystkich wiecie. Chcielibyśmy, abyście oceniając nas wiedzieli jak najwięcej o naszej pracy. Z przykrością musimy stwierdzić, że wielokrotnie spotykamy się z przypadkami przekłamań, zmiany faktów, czy wręcz dezinformowania społeczności odnośnie naszych działań. Mamy nadzieję, że dzięki regularnie ukazującemu się biuletynowi uda nam się rzetelnie informować o tym, co aktualnie dzieje się Gminie i z jakimi problemami borykamy się na co dzień.

W pierwszym numerze podsumujemy dwuletni okres działania Zarządu. Przedstawimy najważniejsze inwestycje oraz pokażemy na co przeznaczone były pieniądze z budżetu gminy w latach 1999-2000.

W imieniu Zarządu:

Burmistrz Gminy Jedlicze

PAPIEŻ POBŁOGOSŁAWIŁ MIESZKAŃCÓW GMINY

Jednym z ważniejszych wydarzeń w Gminie Jedlicze w 2000 roku było nadanie Ojcu Świętemu Janowi Pawłowi II tytułu Honorowego Obywatela Miasta Jedlicza.

W ramach obchodów Wielkiego Jubileuszu Roku 2000 Burmistrz Gminy Zbigniew Sanocki i Przewodniczący Rady Miejskiej Zygmunt Jerzyk, wraz z delegacjami

gmin z terenu całej Polski, udali się na pielgrzymkę do Watykanu i Rzymu. W trakcie pielgrzymki delegacja wzięła udział w uroczystych obchodach Dni Polskich w Watykanie, w seminarium z udziałem samorządów Rzymu, miast i regionów włoskich i ich stowarzyszeń oraz w spotkaniu z burmistrzem i radnymi miasta i powiatu Cassino. Przedstawiciele samorządów

Podkarpacia zwiedzili także cmentarz na Monte Cassino, gdzie wśród licznych grobów polskich żołnierzy znajdują się także mogiły żołnierzy z powiatu krośnieńskiego.

Najważniejszym jednak punktem pielgrzymki była audiencja u Ojca Świętego, podczas której wręczono Papieżowi dokument o nadaniu Janowi Pawłowi II Honorowego Obywatelstwa Miasta Jedlicza. Burmistrz Gminy i Przewodniczący Rady Miejskiej osobiście przekazali Papieżowi pozdrowienia od wszystkich mieszkańców Gminy Jedlicze. Miłym zaskoczeniem był fakt, że Ojciec Święty doskonale wiedział, gdzie położone jest Jedlicze. Dziękując za wyróżnienie Jan Paweł II Pobłogosławił wszystkich mieszkańców naszej Gminy



Moment wręczenia Ojcu Świętemu tytułu Honorowego Obywatela Miasta Jedlicza.

INWESTYCJE

Bardzo ważnym czynnikiem rozwoju gminy jest prowadzenie zadań inwestycyjnych, a nie mniej ważnym remont już istniejącej infrastruktury.

Obecne władze samorządowe przykładają dużą wagę do czystości, ładu i porządku. Od pewnego czasu bardzo liczy się również wizerunek miasta, który ma być jego dobrą wizytówką.

Nie tak dawno, bo na początku 1999 roku jedlicki Rynek nie mógł być wizytówką Gminy. Szybko został wykonany projekt urządzenia Rynku i dziś nie musimy się tego miejsca wstydić, odnowiono również elewację budynku Urzędu Gminy, jak przystało na siedzibę władz samorządowych stał się budynkiem reprezentacyjnym.

Podobnie było z główną drogą dojazdową do Jedlicza przy której gałęzie drzew ocierały się o przejeżdżające samochody - nie świadczyło to dobrze o gospodarzach miasta.

Jedną z inicjatyw mającą na celu zachęcenie mieszkańców do dbania o estetykę swojego otoczenia jest coroczne organizowanie konkursu na najpiękniejszy ogród i balkon. W roku bieżącym odbędzie się już jego trzecia edycja. Z roku na rok przybywa chętnych do udziału w nim.

Ważniejsze działania i opracowania wykonane w latach 1999-2000:

1. Czteroletni program remontów Szkół Podstawowych, który konsekwentnie jest realizowany.

2. Program zmiany systemu ogrzewania szkół podstawowych w:

Jaszczwi,
Żarnowcu,
Jedliczu,
Długiem.

Program ten był realizowany przez dwa lata, wspólnie z Wojewódzkim Funduszem Ochrony Środowiska i Gospodarki Wodnej. Obecnie na terenie gminy nie ma już dymiących kotłowni, których właścicielem byłby Urząd Gminy Jedlicze.

3. Strategia Rozwoju Gminy- zakłada kierunki rozwoju gminy, diagnozuje potrzeby i sposoby ich rozwiązań.

4. Opracowano Studium zagospodarowania przestrzennego gminy nad którym prace zakończone zostały w 2000 roku. Studium porządkuje ład przestrzenny w gminie.

5. Opracowano koncepcję kanalizacji gminy. Koncepcja została przyjęta przez Radę Miejską w 2000 roku. Zakłada ona

kierunki rozwiązania problemu gospodarki ściekowej. Między innymi zakłada zrzut ścieków do oczyszczalni w Jedliczu, w Krośnie (z miejscowości Potok), do planowanej oczyszczalni ścieków w Moderówce z miejscowości Jaszczew i Moderówka.

6. Regulamin utrzymania czystości i porządku w gminie.

Nie sposób wymienić to wszystko czym zajmowaliśmy się w ciągu tych dwóch lat, ale warto na pewno wspomnieć o kluczowych zadaniach, które zostały wykonane.

W zakresie budowy kanalizacji sanitarnej wykonano kolektory sanitarne w Jedliczu - dzielnicy Borek, dzielnicy Grabiny oraz w miejscowości Potok. Nie są to inwestycje, które widać od razu, a jednocześnie są inwestycjami pochłaniającymi znaczne środki finansowe, dlatego należy im się szczególna uwaga.

Realizacja budowy kanalizacji w miejscowości Potok zaplanowana do roku 2005, prawdopodobnie zostanie ukończona już w roku 2002. Oczywiście realizacja tak kosztownej inwestycji nie byłaby możliwa, gdyby nie pozyskane na ten cel środki finansowe z innych źródeł niż własny budżet.

Przy planowaniu wszelkich inwestycji zakłada się perspektywiczne spojrzenie na problem. Tak jest również z problemem kanalizacji. Jesteśmy przygotowani do budowy kanalizacji w miejscowości Żarnowiec jak i w Jedliczu - Męcince (gotowe są dokumentacje wraz z pozwoleniami na budowę). Zlecone jest również opracowanie dokumentacji budowy kanalizacji dla Jaszczwi i Moderówki wraz z oczyszczalnią.

W roku 2001 zostanie wykonany kolektor w Dobieszynie, kontynuowana będzie budowa w Potoku i rozpoczniemy budowę w Męcince.

W roku ubiegłym dokonaliśmy zmiany systemu napowietrzania oczyszczalni ścieków w Jedliczu przez co podniesiono parametry ścieków po oczyszczeniu. Naszą bolączką są przypadki nieszczelnej sieci kanalizacyjnej i niedyscyplinowanie niektórych mieszkańców, którzy wody opadowe odprowadzają do sieci kanalizacyjnej.

W 2000 roku została ukończona budowa kanalizacji burzowej w Jedliczu przy ulicy Brzozowej. Wykonanie tej kanalizacji, przełożenie sieci gazowej (od szeregu lat niemożliwe) oraz sieci wodociągowej doprowadziło do tego, że

stała się możliwa budowa ul. Słowackiego.

Lata 1999 - 2000 przyniosły również budowę wodociągu w Jedliczu - 3,2 km, oraz wodociągu w Potoku. Zauważamy coraz mniejszy popyt na włączanie się do sieci wodociągowej. Przyczyną tego stanu rzeczy jest cena wody. Jedlicze kupuje wodę w krośnieńskim MPGK i co rok negocjuje jej cenę, która ciągle jest za wysoka. W ubiegłym roku szukaliśmy innego rozwiązania zaopatrzenia w wodę, jednak po przeanalizowaniu geologii terenu okazało się to niemożliwe.

NOWE DROGI

W czasie dwóch lat znacznie poprawił się stan gminnych dróg.

1. Zmodernizowano ulicę Rejtana,
2. Wykonano remonty dróg rolniczych w Piotrówce i Podniebylu,

3. Wykonano remonty ulic i dróg: w Jedliczu: ul. Wałowa, ul. Kurkowskiego, ul. Głowackiego, Borek: przejście przez Kamieńce;

w Dobieszynie: Krzaki, Ku wodzie, do Kon- Bitu;

w Porębach: odcinek przez most;

w Piotrówce: Budy;

w Podniebylu: przez wieś;

w Chlebnej: rozpoczęto budowę tzw. Górą;

w Moderówce: w stronę Szebni, dwie drogi przez wieś oraz Zapłocie;

w Jaszczwi: Na Działek, Podlas, drogę przy Domu Ludowym;

drogę Żarnowiec- Długie

w Potoku: koło basenu

W naszej gminie nie ma także problemu z zaparkowaniem samochodu. Wspólnie z Rafinerią Nafty wykonaliśmy parking przy kościele w Jedliczu. Nowe parkingi powstały również przy Urzędzie Gminy, przy Domu Ludowym w Długiem, Chlebnej, Jaszczwi i Borku.

Skoro jesteśmy przy komunikacji, należy podkreślić, że przeprowadzono generalny remont kładki w Żarnowcu, przez którą już dziś można przejechać samochodem.

Wraz z drogami poprawia się stan oświetlenia dróg gminnych. Oświetliliśmy ulicę Manierskiego, Sienkiewicza, Obrońców Wolności, Polną, ul. Betleja, Towarową, Kurkowskiego, Jesionową i Traugutta w Jedliczu.

Uzupełniono oświetlenie przy ul. Brzozowej, w miejscowości Poręby, i Moderówce. Rozpoczęto również

Uzupełniono oświetlenie przy ul. Brzozowej, w miejscowości Poręby, i Moderówce. Rozpoczęto również

budowę oświetlenia w Podniebylu. Na część z tych zadań udało się pozyskać dotację od Wojewody Podkarpackiego. Ważny dla nas jest również stan chodników. W ciągu dwóch lat kadencji pojawiły się nowe chodniki: przy ul. Trzeciejskiego, Tokarskich, Traugutta oraz w Rynku obok Urzędu. Oczywiście mamy jeszcze wiele do zrobienia i na tym nie poprzestaniemy. Jest jeszcze wiele ulic do wykonania, do poprawienia ich stanu technicznego, ale nie wszystko da się zrobić naraz.

ZABEZPIECZENIE PRZECIWPOWODZIOWE

Od 1999 roku staramy się o włączenie do planów inwestycyjnych Podkarpackiego Zarządu Melioracji i Urządzeń Wodnych w Rzeszowie zadania pt. "Regulacja potoku Chlebiana". Wykonanie tej inwestycji pozwoli na wyeliminowanie lub w znacznej części ograniczenie powodzi przy ujściu Chlebiana do Jasiołki (zlikwidowanie tzw. cofki od Jasiołki). W miesiącu grudniu 2000 r. zostało opracowane i przyjęte "Studium programowo przestrzenne zabezpieczenia przed powodzią terenów położonych w dolinie rzeki Chlebiana" pozwalające na podjęcie prac projektowych. Regulacja potoku Chlebiana wpłynie na zabezpieczenie terenów przy ulicy Sienkiewicza, Obrońców Wolności i Głowackiego, gdyż w zadaniu tym przewidziana jest budowa obwałowań także rzeki Jasiołki.

W 2000 roku przeprowadziliśmy także remont wału przeciwpowodziowego w Borku - dzięki czemu powinniśmy uniknąć zalewania terenów przy ulicach Lukaszewicza oraz Sienkiewicza.

ROLNICTWO I PRZEMYSŁ

Gmina Jedlicze jest gminą przemysłowo-rolniczą. W użytkowaniu rolniczym znajduje się 76% powierzchni gminy. W strukturze użytków rolnych zdecydowanie dominują grunty orne, zajmują one 3373 ha, co stanowi 76% użytków rolnych. 13,4% ogółu stanowią pastwiska, 9,3% łąki a 1,3% sady.

Na terenie gminy Jedlicze dominującymi uprawami są:

- zboża i mieszanki zbożowe - 1314 ha; plony ogółem 31 666 q
- ziemniaki 595 ha; plony ogółem 127 925 q
- rzepak i rzepik 46 ha; plony ogółem

127 q

- warzywa gruntowe 198 ha

W gminie znajdują się jedynie indywidualne gospodarstwa rolne. W ostatnich latach nastąpiło duże zróżnicowanie wielkości gospodarstw. Coraz częściej rolnicy wyzbywają się swoich gospodarstw, przekształcając je w nieruchomości do 1,00 ha. Powodem tego jest unikanie obowiązkowych składek na KRUS oraz obawa przed utratą pracy i zasiłku dla bezrobotnych. Rozdrobnienie gospodarstw uniemożliwia utrzymanie rodziny wyłącznie z prowadzenia gospodarstwa. Dużą pomocą dla rolników są dotacje z budżetu gminy. Ogółem w roku 2000 wydatkowano kwotę 40 tys. zł. w tym na wapnowania - 23.396,8 zł; na materiał siewny - 4 tys. zł; na ziemniaki - 8 740 zł; wywóz padliny - 1680 zł; i lekarstwa dla pszczoł - 1000 zł.

Na terenie gminy funkcjonuje Szkoła Mechanizacji Rolnictwa w Jedliczu, organizowane są kursy, seminaria wyjazdowe, wycieczki szkoleniowe i szkolenia rolnicze przez ODR w Iwoniczu.

Natomiast przemysł Gminy Jedlicze można podzielić na gałęzie:

- Paliwowy
- Energetyczny
- Budownictwo specjalistyczne
- Oraz dodatkowo usługi komunalne

W sektorze paliwowym działa Rafineria Nafty Jedlicze S.A- przetwórstwo ropy naftowej, przeróbka olejów przepracowanych oraz Krośnieński Zakład Górnictwa Nafty i Gazu w Krośnie, Warsztaty Naprawcze Przedsiębiorstwa Poszukiwania Nafty i Gazu w Jasle - wydobywanie gazu ziemnego i ropy naftowej.

W sektorze energetycznym Zakłady Produkcyjno - Remontowe Energetyki w Jedliczu- remont, produkcja urządzeń do przesyłu energii, silników elektrycznych, urządzeń do telefonii komórkowej.

Budownictwo specjalistyczne jest reprezentowane przez "Montonaft" sp. z o.o specjalizujące się w budownictwie urządzeń i obiektów służących rafineriom ropy naftowej, konstrukcji stalowych budowli specjalistycznych.

Usługi komunalne reprezentuje Jedlickie Przedsiębiorstwo Gospodarki Komunalnej i Mieszkaniowej, świadczące usługi komunalne, remontowo- budowlane i ciepłownicze. Tradycyjną gałęzią przemysłu na terenie Gminy Jedlicze jest wydobywanie gazu ziemnego i ropy naftowej oraz przetwórstwo ropy naftowej (jest to dziedzina ze 100 letnią tradycją).

Głównym ośrodkiem tego przemysłu jest Rafineria Nafty Jedlicze S.A, znany w Polsce ośrodek regeneracji olejów przepracowanych.

Obecnie na terenie gminy działa również około 800 podmiotów gospodarczych. Większość stanowią osoby fizyczne. Jest to przede wszystkim działalność handlowa, obok niej są usługi budowlane, fryzjerskie, napraw samochodów, z dziedziny gastronomii, marketingu i drobnej wytwórczości.

Działają także większe firmy produkcyjne z dziedziny przetwórstwa tworzyw sztucznych, kaletniczych, krawieckich, wytwarzania opakowań, ślusarskich i masarskich a także huty szkła.

Bardzo dobrze układa się współpraca Urzędu Gminy z przedsiębiorstwami. Wiele firm i zakładów współfinansuje inicjatywy władz samorządowych.

Dzięki tak dobrze układającej się współpracy na jedlickim Rynku w roku ubiegłym pojawiła się 12-metrowa choinka. Rynek w Jedliczu w okresie świątecznym był tak pięknie oświetlony również dzięki pomocy finansowej jedlickich firm.

Przedsiębiorcy z terenu gminy stają się sponsorami wielu konkursów i imprez (Konkurs na najpiękniejszy ogród i balkon, Dni Jedlicza itd.), ale także dzięki nim nasza gmina staje się coraz bardziej nowoczesna. Rafineria Nafty Jedlicze współfinansowała budowę ul. Rejtana w Jedliczu, BepolPlast wybudował nowy kort do tenisa ziemnego, który będzie służył mieszkańcom gminy.

SKŁADOWANIE ODPADÓW

Problem składowania odpadów staje się coraz bardziej nagłym tematem. Społeczeństwo produkuje coraz więcej śmieci i niebawem ich składowanie stanie się prawdziwym problemem. Chociaż na terenie gminy znajduje się wysypisko śmieci w Jaszczwi, to jednak podejmujemy działania, by koszt usuwania nieczystości był jak najniższy, aby nasza Gmina była czysta, by zlikwidować dzikie wysypiska. Od miesiąca maja wprowadzamy selektywną zbiórkę odpadów. Wszyscy będziemy płacić ryczałt w wysokości 25 gr od osoby miesięcznie (jednak nie więcej niż od 5 osób w rodzinie). W tej cenie będą odbierane z gospodarstw posegregowane odpady. Za odpady niesegregowane trzeba będzie zapłacić 3 zł za worek. Gospodarstwa domowe zostaną wyposażone w worki na

segregowane odpady.

Po wprowadzeniu w życie tej inicjatywy pozostaje jedynie mieć nadzieję, że mieszkańcom również leży na sercu życie w czystym ekologicznie regionie. Można mieć również nadzieję, że coraz mniej śmieci trafiać będzie nad rzekę, czy do lasu.

SPORT

Priorytetem Zarządu Gminy w zakresie sportu jest stworzenie coraz lepszych warunków i szerszego dostępu mieszkańców gminy do sportu oraz rozszerzanie bazy turystyczno sportowej. Kwoty przeznaczane na rozwój sportu nie są zbyt duże. W budżecie na bieżący rok założono na ten cel kwotę 60 000 zł.

Zarząd Gminy widzi potrzebę rozwoju sportu. W miarę możliwości finansowych stara się dofinansowywać kluby sportowe oraz imprezy organizowane na terenie Gminy.

Obecnie na naszym terenie działają trzy kluby sportowe: LKS „Nurt” Potok, LZS „Viktoria” Dobieszyn i ZKS „Nafta” Jedlicze. Prężnie działa także Międzyszkolny Uczniowski Klub Sportowy „Podkarpacie” przy Szkole Podstawowej w Jedliczu oraz Szkolne Kluby Sportowe przy SP w Długiem, Piotrówce, Jaszczwi i Gimnazjum w Jaszczwi.

Na stałe do kalendarza imprez sportowych wpisał się od lat organizowany Bieg Szlakiem Marii Konopnickiej. Zyskał on już rangę międzynarodową i dobrze służy promocji naszej gminy w całym regionie.

Władzom samorządowym bardzo zależy na rozwoju bazy turystyczno sportowej. Do dyspozycji sportowców z terenu gminy jest stadion ZKS „Nafta”, w obrębie którego znajdują się pełnowymiarowe boiska do gry w piłkę nożną, piłkę koszykową, siatkową, tenisa ziemnego oraz boiska treningowe do piłki nożnej. W każdym Domu Ludowym jest stół do gry w tenisa stołowego. Cały czas Zarząd stara się o powiększenie bazy sportowej oraz jej różnicowanie. W planach zagospodarowania przestrzennego znajduje się ścieżka spacerowo-sportowa biegnąca od Muzeum Marii Konopnickiej w Żarnowcu przez Jedlicze wzdłuż Jasiołki nad potok Chlebianka.

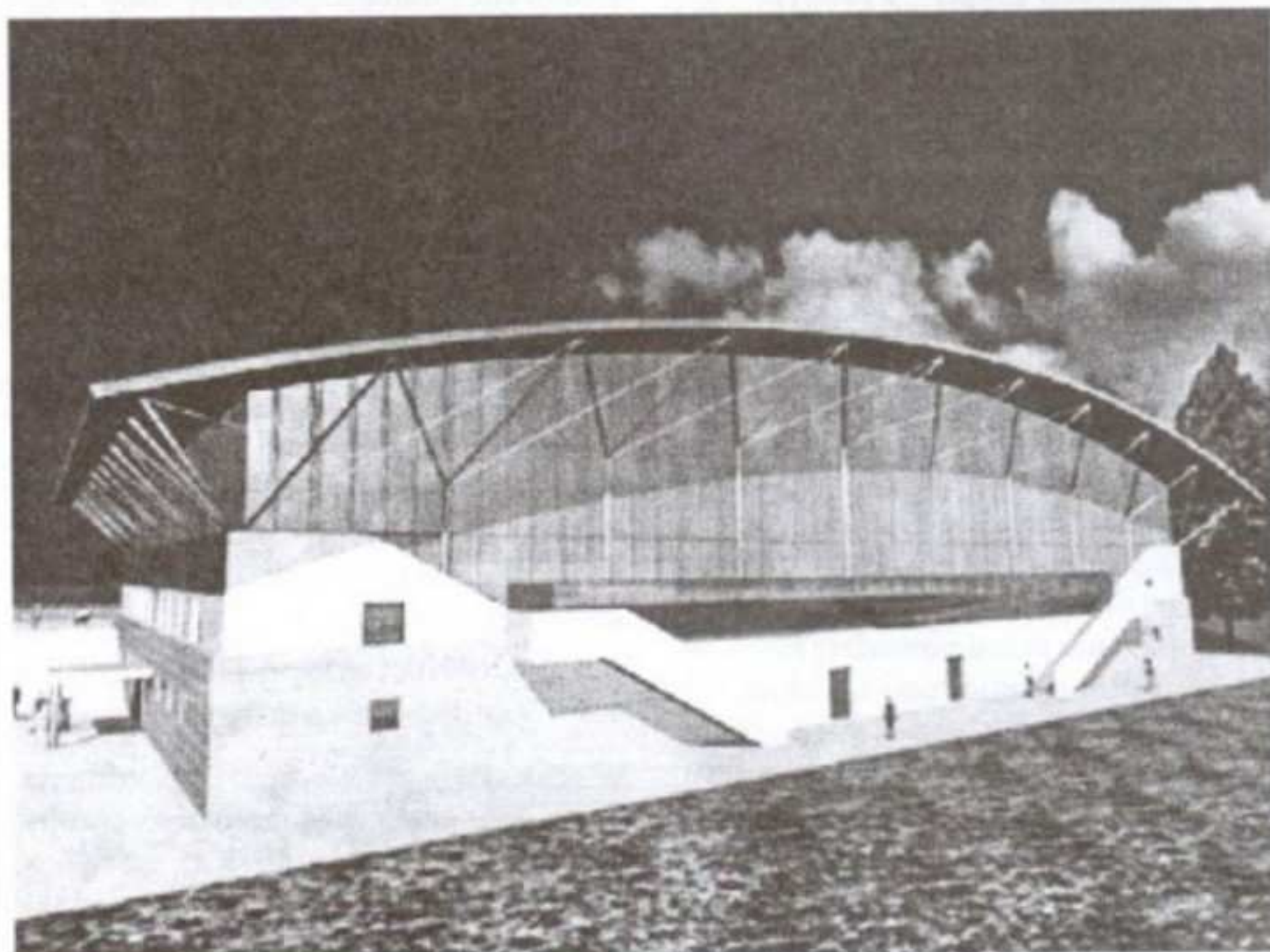
Będzie również miejsce na wypoczynek i rekreację. Od 1999 roku prowadzona jest rekultywacja gruntów po byłych

zwirowniach. Zostały wykonane trzy zbiorniki wodne mające w przyszłości służyć jako stawy rybne dla miejscowych wędkarzy. Przy zaangażowaniu środków budżetowych, jak również sponsorów czy przyszłych inwestorów planuje się w przyszłości stworzenie kompleksu rekreacyjno-wypoczynkowego dla mieszkańców nie tylko naszej, ale i sąsiednich gmin. Plany stworzenia terenów rekreacyjnych zostały uwidocznione w już zatwierdzonym studium zagospodarowania przestrzennego.

HALA SPORTOWA

W Jedliczu przy ulicy Kościuszki i Tysiąclecia prowadzona jest budowa hali widowiskowo - sportowej. Kosztorysowa wartość na rok 1999 wynosiła ponad 6 mln. zł. Do końca 2000 roku poniesiono koszty w wysokości 1 021 tys. zł. Do tej pory, dzięki wsparciu marszałka woj. podkarpackiego B. Rzońcy, udało się pozyskać kwotę 1,5 mln zł. z Urzędu Kultury Fizycznej i Sportu.

Halę zaprojektował inż. Wojciech Gęsiak, powierzchnia zabudowy wynosi 2239,1 m², powierzchnia użytkowa hali



Hala widowiskowo - sportowa w Jedliczu

sportowej z trybunami 1577 m², kubatura 27 492 m³, powierzchnia użytkowa całego obiektu 3658,4 m².

Hala widowiskowo - sportowa to widownia na 800 osób, dwa boiska o wymiarach 16 na 30 m, lub po rozsunięciu dzielącej je kurtyny - sala o wymiarach 32 na 30 m.

Wartość kosztorysowa inwestycji

przekracza możliwości budżetu gminy i brak środków z zewnątrz wydłuży okres realizacji budowy tego obiektu jeszcze o około 7 lat. Budowa tak dużej hali spowoduje znaczne ograniczenie środków finansowych na inne inwestycje prowadzone na terenie gminy.

OŚWIATA

Jednym z podstawowych obowiązków Gminy jest prowadzenie zadań z zakresu oświaty. Na terenie Naszej Gminy działa 9 szkół podstawowych, 3 gimnazja i przedszkole w Jedliczu z filiami w Jaszczwi, Potoku i Żarnowcu. W Jedliczu działa również przedszkole Zgromadzenia Sióstr Michalitek, które w części finansowane jest przez Gminę. Obecnie do szkół podstawowych uczęszcza 1321 uczniów, do gimnazjów 432, do klas „0” - 144 6-latków, do przedszkoli - 215 przedszkolaków.

Niepokojący jest fakt, że w ostatnich latach obserwuje się ciągły spadek liczby uczniów, co wpływa również na otrzymywane subwencje. Natomiast koszty utrzymania nie maleją, a wręcz wzrastają.

Gmina na prowadzenie zadań z zakresu oświaty otrzymuje subwencje. Co roku jednak wysokość tej subwencji jest niewystarczająca dlatego też dopłaca się z budżetu Gminy do tego zadania.

Również z budżetu gminy pochodzą

środki finansowe na inwestycje i remonty obiektów szkolnych. Środki na wydatki inwestycyjne to przede wszystkim zakupy komputerów, budowa gimnazjum w Moderówce, budowa hali sportowej w Jedliczu, modernizacja kotłowni. W chwili obecnej prawie wszystkie szkoły posiadają swoje pracownice komputerowe, a ostatnie 2 lata to wymiana kotłowni węglowych na gazowe w 5 obiektach szkolnych. Znaczne środki finansowe również przekazywane są na bieżące remonty.

OPIEKA SPOŁECZNA

Do ważniejszych zadań gminy należy opieka społeczna. Zadanie to jest realizowane poprzez funkcjonowanie Gminnego Ośrodka Pomocy Społecznej. GOPS działa w oparciu o ustawę o pomocy społecznej.

Zadania ośrodka są podzielone na zadania własne i zlecone. Środki na realizację zadań zleconych pochodzą z budżetu Wojewody, natomiast zadania własne są realizowane z budżetu gminy.

W 1999 roku na zadania własne GOPS przeznaczył na zasiłki 228.571 zł., na dotację na dożywianie uczniów w szkołach podstawowych i gimnazjach 22.462 zł., na usługi opiekuńcze- 285.137 zł. Ze świadczeń ośrodka w 1999 r. korzystało ponad 2 i pół tysiąca mieszkańców gminy tj. prawie 800 rodzin. Głównym powodem ubiegania się o pomoc społeczną jest ubóstwo (369 rodzin) i bezrobocie (330 rodzin) na

ze środków własnych- 25.193 zł, usługi opiekuńcze- 295.695 zł. W roku 2000 zmniejszyła się liczba rodzin korzystająca z pomocy społecznej do 724, co stanowi 2 321 osób. Jednak zwiększyła się liczba osób dotkniętych ubóstwem (por. tab. I i 2)

W roku bieżącym na zadania własne przeznaczona jest kwota 300.000 zł., na dożywianie uczniów- 29.000 zł i na usługi opiekuńcze - 338.214 zł.

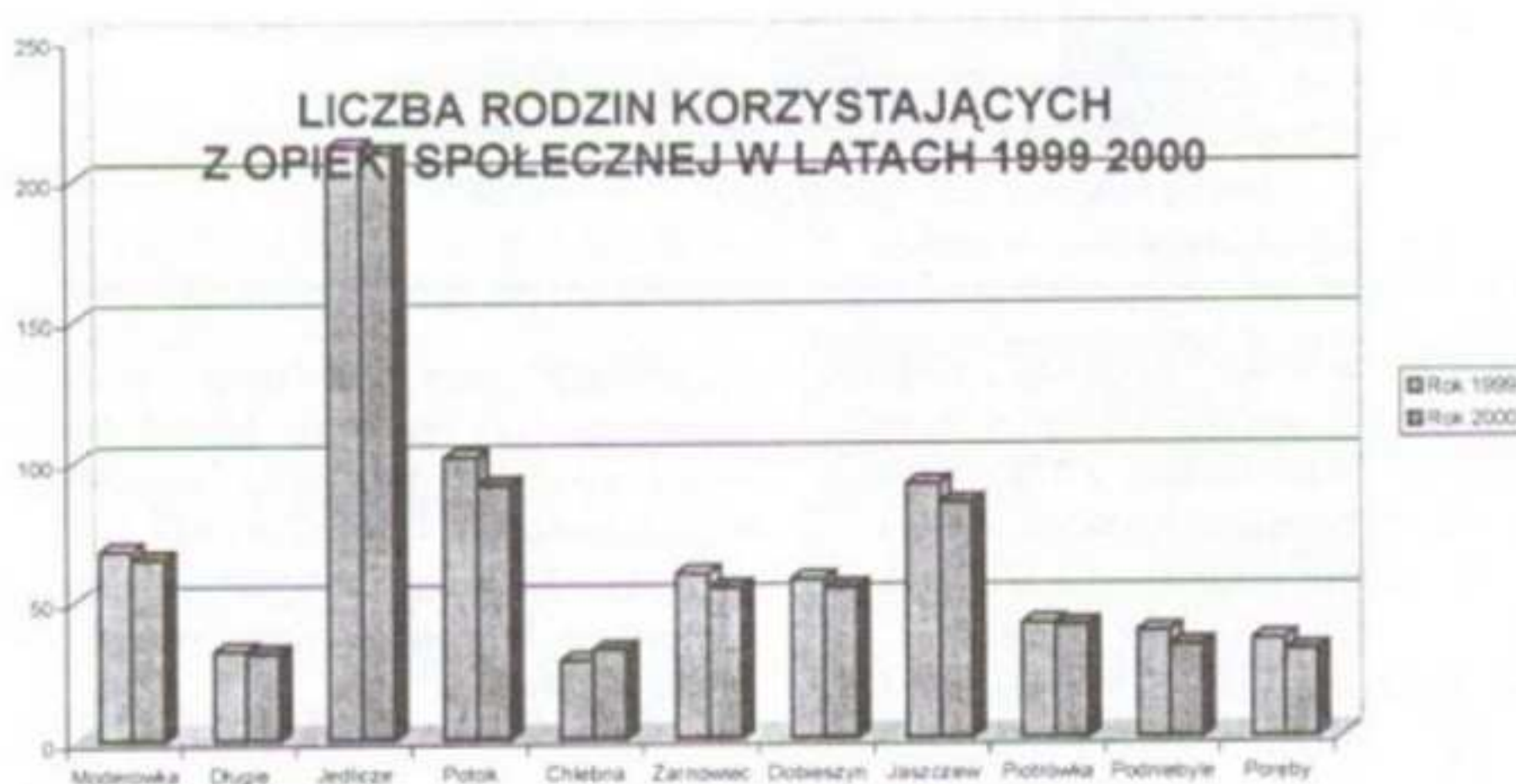
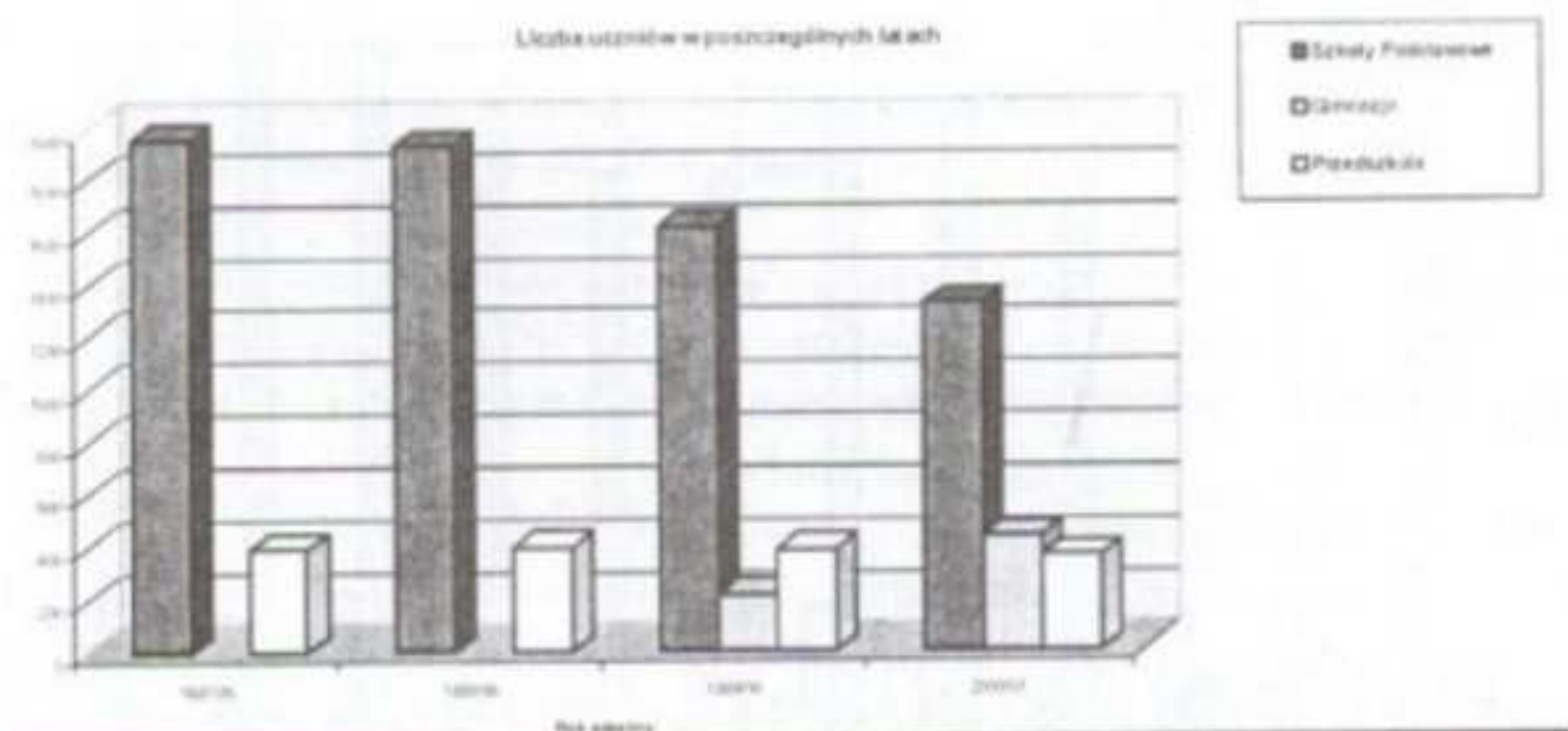
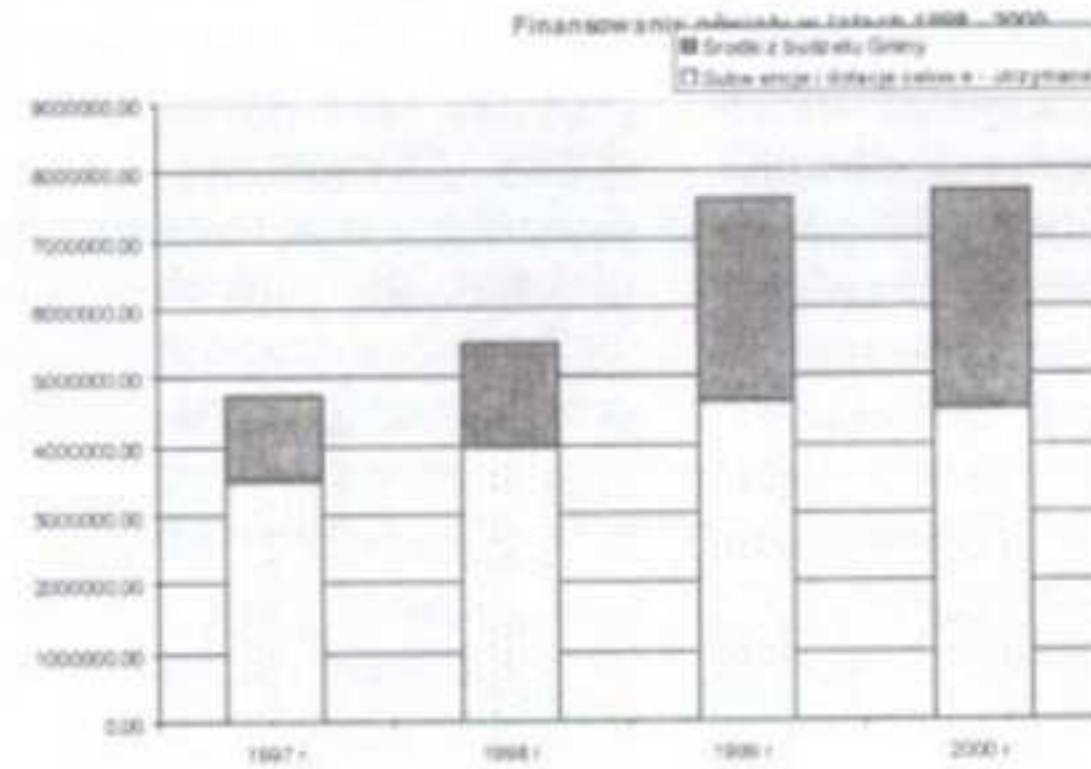
bądź zagrożonych patologią. W zajęciach świetlic uczestniczy ponad 230 dzieci i młodzieży.

Mając na uwadze rozprzestrzenianie się zjawisk patologicznych w naszej gminie organizowane są bezalkoholowe imprezy rekreacyjno - sportowe. Od kilku lat dzieci i młodzież wyjeżdżają na zimowiska, kolonie letnie i obozy z programem socjoterapeutycznym. Koszty tych wyjazdów ponosi Gminna Komisja Rozwiązywania Problemów Alkoholowych. Została ona powołana do pracy z ludźmi dotkniętymi alkoholizmem i współdziała z Klubem Anonimowych Alkoholików..

OPIEKA ZDROWOTNA

Zdrowie to jedna z najważniejszych dziedzin naszego życia. Jego ochroną i profilaktyką w gminie Jedlicze zajmuje się Samodzielny Publiczny Gminny Zakład Opieki Zdrowotnej. W skład SPG ZOZ wchodzi ośrodek zdrowia w Jedliczu, punkt lekarski w Potoku i przychodnia w Jaszczwi. Obecnie zatrudnione są w nim 42 osoby oraz dwóch lekarzy na umowę zlecenie. Od ubiegłego roku w Jedliczu można skorzystać z porad lekarza chirurga i laryngologa.

Jest to jednostka, która pomimo wielu przemian dokonujących się w służbie zdrowia, funkcjonuje dobrze. Pomimo przejściowych trudności rok ubiegły zamknięto z niewielkim zyskiem.



kolejnym miejscu jest długotrwała choroba (163 rodziny) i bezradność w sprawach opiekuńczo - wychowawczych oraz w sprawach prowadzenia gospodarstwa domowego (183 rodziny).

Natomiast w 2000 roku na zadania własne w zasiłkach przeznaczono 283.197 zł, dożywianie uczniów w szkołach podstawowych i gimnazjach

Gminny Ośrodek Pomocy Społecznej prowadzi także pomoc rzeczową - rozprawdza odzież wśród najbardziej potrzebujących rodzin.

Na terenie gminy prowadzona jest akcja w zakresie pomocy rodzinie i przeciwdziałania zagrożeniom. W tym celu powołano 12 świetlic socjoterapeutycznych. Obejmują one opieką dzieci z rodzin patologicznych

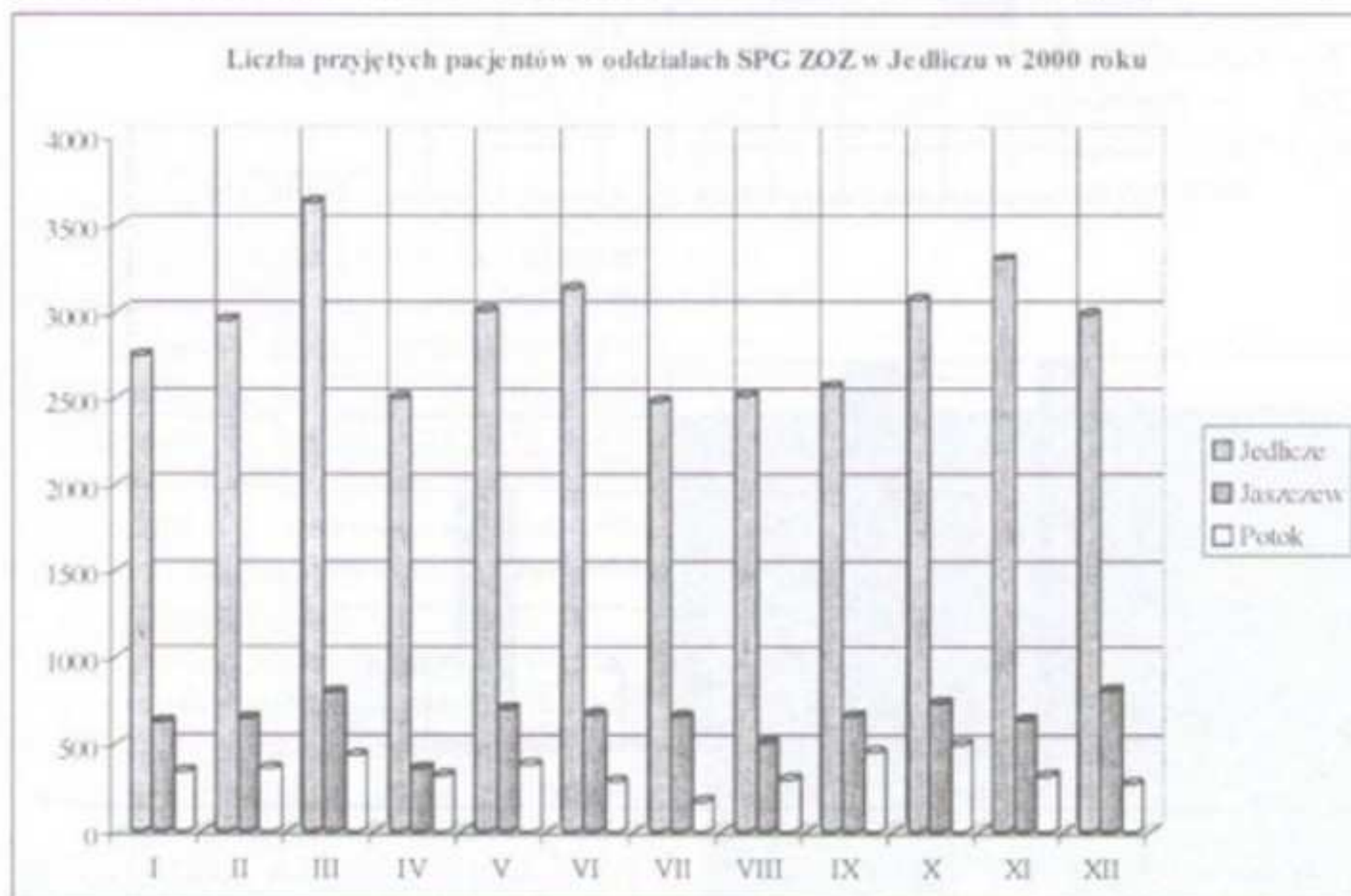
Baza lokalowa jedlickiej służby zdrowia nie jest bardzo duża, jednak jest modernizowana i do końca obecnego roku pacjenci z terenu gminy będą mogli leczyć się w komfortowych warunkach. Modernizację ośrodka rozpoczęto w 2000 roku. Wymieniono piec węglowy na ekologiczny gazowy. Tym samym zaoszczędzono fundusze na obsługę

kotłowni, a także na zakup materiału grzewczego.

Zaoszczędzono również na utracie ciepła poprzez częściową wymianę okien i drzwi. Złożone są także wnioski o dofinansowanie remontu i dostosowanie ubikacji dla niepełnosprawnych. Już niebawem zostanie zainstalowana nowa centrala telefoniczna i pacjenci nie będą

mieli problemów z dodzwonieniem się do ośrodka. Na przełomie kwietnia i maja planowany jest remont gabinetu stomatologicznego w Jaszczwi. Koszt remontu wyniesie ok. 9 tys. zł. W planach jest także modernizacja gabinetu w Potoku. Statystyka pokazuje, że jest dla kogo modernizować ośrodek, do zatrudnionych lekarzy zadeklarowanych jest 10 tys. pacjentów z całej gminy, a rocznie korzysta z niego ok. 46 tys. pacjentów, średnia na miesiąc wynosi ok. 4000 pacjentów we wszystkich trzech punktach.

Gmina realizując swoje zadania z zakresu ochrony zdrowia w 1999 roku zakupiła dla ośrodka zdrowia nową karetkę pogotowia. Celem usprawnienia działalności gminnej służby zdrowia zakupiono również autoklaw, wagę elektroniczną, komputer, lodówkę. W roku ubiegłym SPG ZOZ w Jedliczu wzbogacił się m.in. o lampy bakteriobójcze, sprzęt laryngologiczny, sprzęt komputerowy.



KULTURA

Centrum kulturalnym gminy Jedlicze jest Gminny Ośrodek Kultury jest on także najważniejszym ogniwem infrastruktury kulturalnej wspomagającej edukację społeczną.

Oferuje on szeroki wachlarz stałych zajęć kulturalno - sportowych tj. zajęcia plastyczne, zajęcia z tkactwa artystycznego, muzyczne, próby zespołów, zajęcia taneczne, aerobik, tenis stołowy i siatkówka. Zajęcia te gromadzą łącznie około 300 osób tygodniowo w większej części dzieci i młodzież, a w skali miesiąca daje to ponad 1000 osób.

Gminny Ośrodek Kultury w 2000 roku był organizatorem blisko 60 imprez dla wszystkich mieszkańców gminy. Łącznie wzięło w nich udział blisko 21 tysięcy osób.

Imprezy organizowane przez jedlicki GOK są w stanie zaspokoić wszystkie potrzeby kulturalne mieszkańców gminy, związane one są ze wszystkimi dziedzinami życia kulturalnego od konkursu plastycznego, teatryku, piosenki, wystawy, rajdu, wycieczki, turnieju sportowego, poprzez organizację imprez okolicznościowych do wielkich imprez masowych.

Największą publiczność w roku ubiegłym zgromadziły imprezy organizowane w ramach obchodów Dni Jedlicza; wzięło w nich udział 9 tysięcy

osób. W festynie z okazji 10-lecia Samorządów wzięło udział 4 tysiące osób, natomiast Festyn z Okazji Dnia Chemika zgromadził 3 tysiące osób.

Nie wszystkie imprezy mają charakter masowy, bardzo często organizuje się imprezy dla wąskiej grupy ludzi np. Dni Seniora czy oplatek dla osób samotnych z gminy Jedlicze. Pozwalają one zachęcić starszych i samotnych ludzi do korzystania z kultury.

Wiele imprez, na stałe weszło do kalendarza imprez kulturalnych w naszym regionie i stanowi dobrą wizytówkę gminy. Uznanie zyskał zorganizowany już po raz VI Konkurs Poezji Współczesnej oraz organizowany w Jedliczu Powiatowy finał konkursu plastycznego, którego zwycięzcy odnoszą sukcesy na wyższych

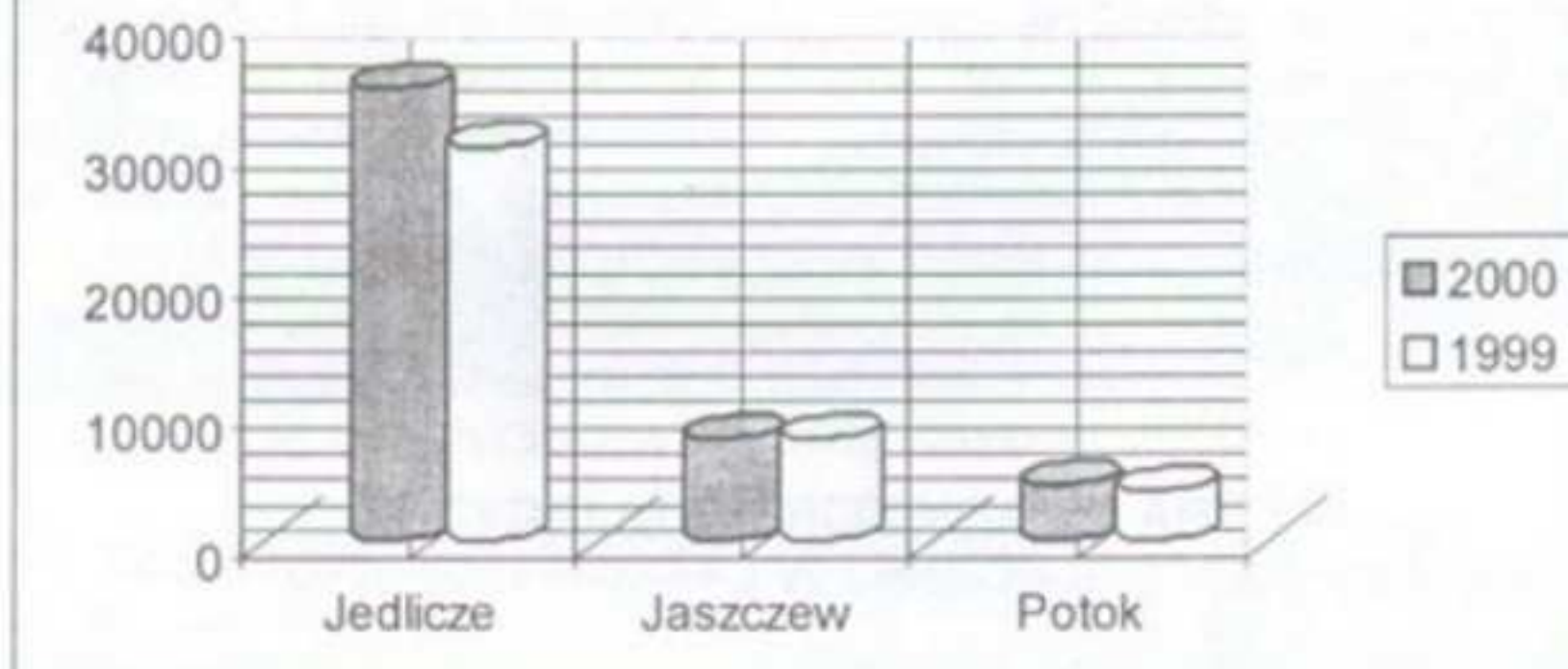
szczeblach tego konkursu. W roku bieżącym już po raz trzeci będzie organizowana Biesiada Gospodyń w Długiem.

W roku 2000 na wszystkie imprezy kulturalne łącznie wydano ponad 149 tysięcy złotych.

Z analizy kosztów imprez i konkursów wynika, że miesiącem, w którym najwięcej wydaje się na imprezy kulturalne w naszej gminie jest lipiec, na kolejnym miejscu czerwiec i wrzesień. Natomiast najmniejsze koszty na imprezy kulturalne ponosi się w lutym i listopadzie.

Centrum kulturalnym naszej gminy jest Gminny Ośrodek Kultury, jego działania wspierane są przez organizacje społeczne działające na terenie poszczególnych miejscowości (Kola

Wzrost liczby pacjentów w ośrodkach SPG ZOZ Jedlicze w latach 1999 - 2000



Gospodyn Wiejskich, Ochotnicze Straze Pozarne, Ludowe Zespoły Sportowe i szkoły).

Miejszem tej działalności często jest Dom Ludowy, dlatego też staramy się w miarę możliwości wspierać tą działalność, a także niemałe środki przeznaczać na podnoszenie ich standardu. Dwa lata temu uruchomiliśmy tzw. świetlice socjoterapeutyczne, których działalność finansowana jest ze środków pochodzących z opłat za zezwolenie na sprzedaż napojów alkoholowych.

BIBLIOTEKI

Bardzo ważnym miejscem życia kulturalnego w Gminie jest Gminna Biblioteka Publiczna w Jedliczu wraz z filiami w Dobieszynie, Jaszczwi, Potoku i Żarnowcu. Biblioteki stanowią największą i najbardziej stabilną sieć instytucji kultury, obejmują swoim zasięgiem wielu mieszkańców gminy.

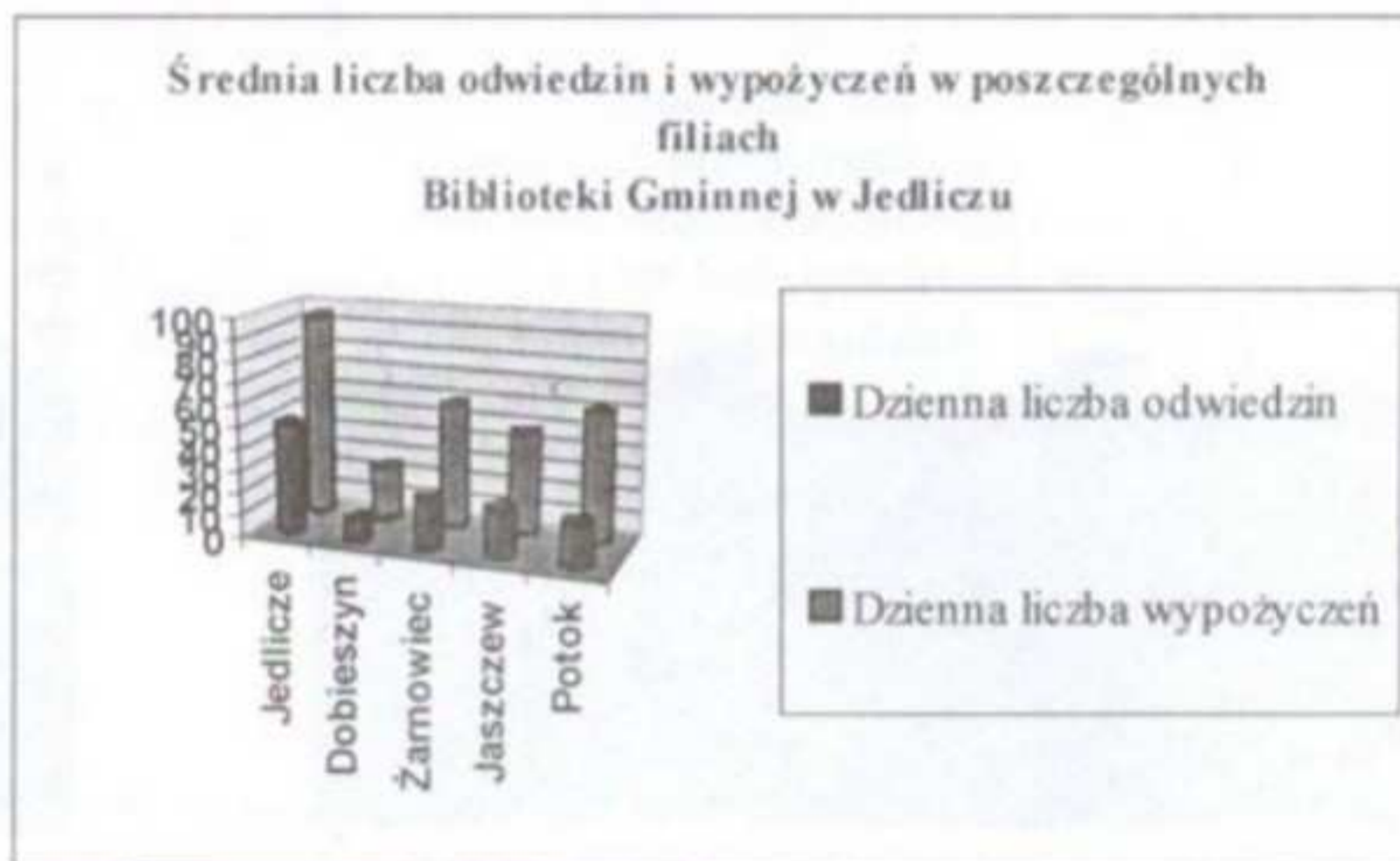
Z biblioteki w Jedliczu korzysta dziennie około 50 osób, w pozostałych filiach odpowiednio w Żarnowcu - 23, w Jaszczwi - 23; w Potoku - 20 i w Dobieszynie - 10.

W ubiegłym roku uroczyste zostało nadane bibliotece imię Kaspra Wojnara,

zasłużonego dla kultury polskiej żołnierza urodzonego w Borku.

Jedlicka biblioteka liczy 16 353 woluminy; a we wszystkich filiach jest ich łącznie 33 759. Biblioteka w Jedliczu jest skomputeryzowana.

Biblioteka w Jedliczu stale zwiększa swoje księgozbiory w 1999 roku zakupiono 2307 książek na łączną sumę 35 tysięcy złotych, natomiast w roku ubiegłym księgozbiór wzbogacił się o 2604 woluminy na łączną kwotę 38 tysięcy złotych. Najwięcej kupuje się książek popularno naukowych. Upowszechnia wiedzę i kulturę, jest instytucją zapewniającą bezpłatny i najszerzy dostęp do dóbr kultury.



POMNIKI I MIEJSCA PAMIĘCI NARODOWEJ

Na terenie naszej gminy nie ma zbyt wielu zabytków i miejsc pamięci narodowej. Jednak te, które są powinny być chronione i utrzymywane w czystości. Cały czas staramy się pozyskiwać środki na ochronę zabytków, pomników i mogił wojennych ludzi związanych z naszą gminą; ludzi tworzących historię tego regionu. Nie wszystkie środki wystarczają na podstawowe remonty czy utrzymanie tych miejsc w czystości. W związku z tym Zarząd Gminy wystąpił z inicjatywą

przekazania miejsc pamięci narodowej w opiekę szkołom. Prawie każda szkoła objęła patronatem pomnik i zobowiązała się do utrzymywania go w czystości.

W roku bieżącym powstała także ewidencja pomników i miejsc pamięci narodowej.

Na terenie naszej gminy są dwa zabytkowe cmentarze z I wojny światowej w Potoku - Wapiance i

Jaszczwi - Osiny. W ubiegłym roku przeprowadzono tam prace porządkowe i remontowe na łączną kwotę 3 tysięcy złotych. Oznaczono drogę dojazdową i obecnie można tam z łatwością trafić.

W Urzędzie Gminy powstała także ewidencja zabytków nie wpisanych do rejestru. Na liście znalazło się ponad 90 obiektów z terenu całej gminy, niektóre z nich datuje się na rok 1800.

Ważniejsze wydarzenia i inwestycje roku 2000 w obiektywie



Przekazanie karetki pogotowia



Budowa hali sportowej - 10.06.2000r.



Budowa kanalizacji sanitarnej przy ulicy Słowackiego w Jedliczu



Budowa kanalizacji sanitarnej w Potoku



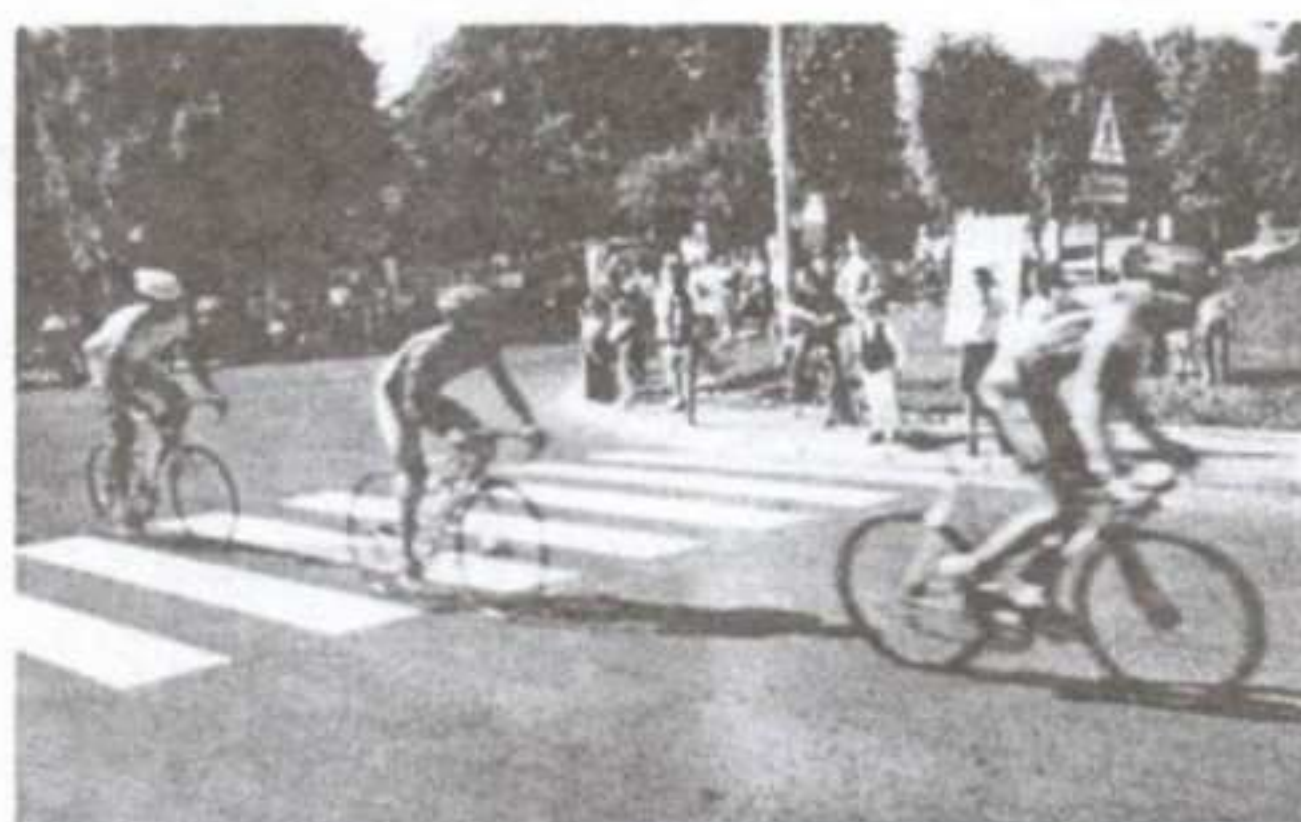
Budowa drogi rolniczej w Podniebylu



Modernizacja ulicy Rejtana w Jedliczu



Budowa szkoły w Moderówce



XI Międzynarodowy Wyścig Kolarski Solidarności i Olimpijczyków

Wszelkie pytania do Zarządu, na które moglibyśmy odpowiedzieć na łamach tego biuletynu prosimy kierować listownie na adres Urzędu Gminy Jedlicze lub telefonicznie do Pani Marty Gonet tel. 4352207 wewn. 30.