

ZAŁĄCZNIK DO PLANU REAGOWANIA KRYZYSOWEGO
GMINY JEDLICZE

ZATWIERDZAM
BURMISTRZ GMINY JEDLICZE

Zbigniew SANOCKI

PLAN EWAKUACJI LUDNOŚCI W GMINIE JEDLICZE

SPORZĄDZIŁ

Stanisław Jasowski
Stanisław Jasowski

Podinspektor ds. zarządzania kryzysowego
i obrony cywilnej
w Urzędzie Gminy Jedlicze

JEDLICZE - SIERPIEŃ 2009

Niniejszy PLAN EWAKUACJI LUDNOŚCI W GMINIE JEDLICZE jest załącznikiem do PLANU REAGOWANIA KRYZYSOWEGO GMINY JEDLICZE.

Plan opracowano na podstawie Wytycznych Szefa Obrony Cywilnej Kraju z dnia 17 października 2008 r. w sprawie zasad ewakuacji ludności, zwierząt i mienia na wypadek masowego zagrożenia.

PLAN EWAKUACJI LUDNOŚCI W GMINIE JEDLICZE ZAWIERA:**I. CZĘŚĆ OPISOWA:**

1. Cel i zamiar ewakuacji ludności	4
2. Wykaz osób kierujących procesem ewakuacji ludności i plan ich powiadamiania	10
3. Sposób powiadamiania ludności o zarządzanej ewakuacji ludności	13
4. Organizacja powiadamiania sołectw o ewakuacji ludności	14
5. Zestawienie elementów organizacyjnych ewakuacji ludności i czas ich rozwinięcia	15
6. Zestawienie ludności planowanej do ewakuacji z podziałem na poszczególne sołectwa	21
7. Zestawienie planowanych, niezbędnych środków transportowych do zabezpieczenia ewakuacji ludności	22
8. Organizacja zabezpieczenia porządkowo-ochronnego i regulacji ruchu	24
9. Organizacja zabezpieczenia medyczno-sanitarnego i technicznego	25
10. Organizacja zabezpieczenia socjalno-bytowego ludności ewakuowanej	26
11. Arkusz zmian	29

II. CZĘŚĆ GRAFICZNA Mapa 1:25 000 „Plan ewakuacji ludności w Gminie Jedlicze”

1. Cel i zamiar ewakuacji ludności

1.1 Cel ewakuacji.

Celem ewakuacji jest zapobieżenie stratom, lub ich ograniczenie, wśród ludności przebywającej na terenie, gdzie wystąpiło lub może wystąpić zagrożenie dla życia lub zdrowia ludzi.

1.2 Podstawowe pojęcia i definicje.

- 1) **masowe zagrożenie** - sytuacja wywołana działaniem sił natury, awariami technicznymi bądź innymi zdarzeniami, która stwarza potencjalną możliwość utraty zdrowia, życia ludzkiego lub wystąpienia szkody w mieniu albo i środowisku, charakteryzująca się dużym obszarem objętym zagrożeniem i/lub dużą liczbą zagrożonych osób,
- 2) **strefa zagrożenia** - miejsca, rejony, obszary, w których występują (przewiduje się wystąpienie) zagrożenia dla życia lub zdrowia ludzi i zwierząt oraz środowiska i mienia, powodowane przez naturalne katastrofy, awarie techniczne lub inne zagrożenia,
- 3) **miejsca bezpieczne** - rejony, obszary, na których w rozpatrywanym aktualnie czasie nie występują zagrożenia dla życia lub zdrowia ludzi i zwierząt oraz środowiska i mienia,
- 4) **ewakuacja** - działanie polegające na przemieszczeniu ludności, zwierząt i transporcie mienia ze strefy zagrożenia lub innego miejsca, w którym wystąpiło nieprzewidziane zagrożenie, do miejsc bezpiecznych,
- 5) **ewakuacja I stopnia** - działanie polegające na niezwłocznym przemieszczeniu ludności, zwierząt, mienia z obszaru/miejsca, w którym wystąpiło nagłe, nieprzewidziane bezpośrednio zagrożenie poza strefą zagrożenia; realizuje się je natychmiast po zaistnieniu zagrożenia,
- 6) **ewakuacja II stopnia** - działanie polegające na uprzednio przygotowanym planowym przemieszczeniu ludności, zwierząt, mienia z rejonów przyległych do zakładów, obiektów hydrotechnicznych, ze stref zalewowych oraz rejonów przyległych do innych obiektów stanowiących potencjalne zagrożenie dla ludności, zwierząt lub mienia w przypadku ich uszkodzenia lub awarii; realizuje się je w sytuacji wystąpienia symptomów takiego zagrożenia,
- 7) **ewakuacja III stopnia** - działanie polegające na uprzednio przygotowanym przemieszczeniu ludności, zwierząt, mienia podczas podwyższania stanu gotowości obronnej państwa; prowadzone jest w czasie zagrożenia bezpieczeństwa państwa i wojny z przewidywanych rejonów (miejsc) działań operacyjnych Sił Zbrojnych,
- 8) **samoewakuacja** - przemieszczenie się ludności z rejonów, w których może wystąpić lub wystąpiło bezpośrednio zagrożenie dla życia i zdrowia ludzi, poza strefę zagrożenia, w oparciu o własne możliwości transportowe i zakwaterowania osób ewakuujących się,

- 9) **rejon objęty ewakuacją** - obszar (miejsce), z którego prowadzi się ewakuację,
- 10) **rejon rozmieszczenia ewakuowanych** - obszar obejmujący miejsca bezpieczne, na którym rozmieszcza się ewakuowanych z rejonu objętego ewakuacją,
- 11) **zespół ewidencyjno-informacyjny (ZEI)** - element organizacyjny ewakuacji ludności uruchamiany w strefie zagrożenia lub bezpośrednio poza nią po zarządzeniu ewakuacji; ZEI rejestruje osoby opuszczające rejon ewakuacji i wydaje karty ewakuacji, informuje ludność o organizacji ewakuacji, kieruje do miejsc załadunku, zbiórki lub bezpośrednio do punktów rozdzielczych w rejonie rozmieszczenia; ZEI udziela zezwolenia na opuszczenie rejonu objętego ewakuacją,
- 12) **zespół rozdzielczy (ZR)** - element organizacyjny przyjęcia ludności uruchamiany w rejonie rozmieszczenia ewakuowanych po zarządzeniu ewakuacji; ZR zbiera odcinki „B” kart ewakuacji od osób przybyłych do rejonu rozmieszczenia, informuje ludność o zasadach pobytu i kieruje ją do wyznaczonych miejsc zakwaterowania,
- 13) **zespół wyładowczy (ZW)** - element organizacyjny ewakuacji / przyjęcia ludności uruchamiany w miejscu, gdzie ludność ewakuowana opuszcza środki transportu, którymi przemieszczała się w sposób zorganizowany (np. kolejowy ZW - miejsce opuszczenia transportu kolejowego) i kierowana jest do właściwego zespołu rozdzielczego,
- 14) **zespół pomocy medycznej (ZPM)** - element organizacyjny ewakuacji / przyjęcia ludności uruchamiany na bazie jednostki służby zdrowia do zabezpieczenia ewakuacji / przyjęcia ludności; ZPM udziela doraźnej pomocy medyczno-sanitarnej oraz kieruje osoby wymagające pomocy kwalifikowanej i specjalistycznej do odpowiednich szpitali i przychodni,
- 15) **zespół pomocy logistycznej (ZPL)** - element organizacyjny ewakuacji / przyjęcia ludności organizowany w celu logistycznego zabezpieczenia procesu ewakuacji / przyjęcia; ZPL zapewnia pomieszczenia i materiały do pracy oraz środki transportu dla poszczególnych elementów organizacyjnych, a także kwatery dla ludności, wodę i inne artykuły niezbędne podczas procesu ewakuacji / przyjęcia,
- 16) **karta ewakuacji** - dokument osoby ewakuowanej będący drukiem ścisłego zarachowania, którego wzór określa załącznik Nr 1 do Instrukcji w sprawie zasad ewakuacji ludności, zwierząt i mienia na wypadek masowego zagrożenia, będącej załącznikiem do Wytycznych Szefa Obrony Cywilnej Kraju z dnia 17 października 2008 r. w sprawie zasad ewakuacji ludności, zwierząt i mienia na wypadek masowego zagrożenia.

1.3 Założenia dotyczące ewakuacji ludności w Gminie Jedlicze.

1.3.1 W Gminie Jedlicze planuje się:

- a) **ewakuację ludności** z rejonu zagrożonego skutkami poważnej awarii technicznej w Rafinerii Nafty JEDLICZE S.A. w Jedliczu - **ewakuacja II stopnia** - realizacja po wystąpieniu symptomów poważnej awarii technicznej w Rafinerii,

b) **przyjęcie i rozmieszczenie** w Gminie Jedlicze ludności z innych rejonów (w ramach **ewakuacji III stopnia**) - realizacja w wypadku zewnętrznego zagrożenia bezpieczeństwa państwa i wojny.

1.3.2 **Nie wyklucza się prowadzenia w Gminie Jedlicze ewakuacji z innych miejsc i powodów**, niż te, o których mowa w pkt. 1.3.1, np. **ewakuacji I stopnia** w przypadku wystąpienia nagłego, nieprzewidzianego bezpośredniego zagrożenia dla ludzi w czasie powodzi, katastrofy budowlanej lub komunikacyjnej, awarii elektrowni jądrowej, itp.

1.4 Przeznaczenie Planu

1.4.1 **Niniejszy Plan dotyczy w szczególności organizacji ewakuacji ludności w wypadku poważnej awarii technicznej w Rafinerii Nafty JEDLICZE S.A. w Jedliczu (ewakuacja II stopnia).**

1.4.2 Organizację przyjęcia ludności w Gminie, w ramach ewakuacji III stopnia, o którym mowa w pkt. 1.3.1 „b”, określa odrębne opracowanie p.n. **Plan Obrony Cywilnej Gminy Jedlicze.**

1.4.3 Podstawowe zasady pomocne przy organizacji ewakuacji ludności na wypadek powodzi w Gminie Jedlicze (**ewakuacja I stopnia**) zawiera odrębne opracowanie p.n. **Plan operacyjny bezpośredniej ochrony przed powodzią w Gminie Jedlicze.**

1.5 Zamiar prowadzenia ewakuacji ludności w Gminie Jedlicze.

1.5.1 Ewakuację ludności w Gminie Jedlicze zarządza, w zależności od rodzaju i skali zagrożenia:

a) w przypadku wystąpienia bezpośredniego zagrożenia - Burmistrz Gminy Jedlicze - z obszaru bezpośrednio zagrożonego w Gminie Jedlicze (ewakuację może zarządzić także osoba kierująca akcją ratunkową, przy czym zakres ewakuacji oraz sposób jej przeprowadzenia osoba ta powinna uzgodnić z Burmistrzem Gminy Jedlicze),

b) po ogłoszeniu stanu klęski żywiołowej - Burmistrz Gminy Jedlicze (lub w zależności od obszaru, na którym ogłoszono stan klęski żywiołowej: Starosta Krośnieński lub Wojewoda Podkarpacki lub Minister Spraw Wewnętrznych i Administracji),

c) w przypadku zdarzenia radiacyjnego - Wojewoda Podkarpacki lub Minister Spraw Wewnętrznych i Administracji.

1.5.2 Ewakuacją i rozmieszczeniem ludności w Gminie kieruje Burmistrz Gminy Jedlicze przy pomocy Gminnego Zespołu Zarządzania Kryzysowego w Jedliczu oraz kierowników zespołów ewidencyjno-informacyjnych (ZEI) i zespołów rozdzielczych (ZR).

1.5.3 Ewakuacja może być odwołana przed jej zakończeniem jeśli ustaną przyczyny jej zarządzenia.

1.5.4.1 Bezpośrednią obsługę ludności ewakuowanej wykonują zespoły ewidencyjno-informacyjne (ZEI) i zespoły rozdzielcze (ZR) uruchamiane w zależności od zakresu i kierunku ewakuacji.

1.5.4.2 Kierownikom ZEI i ZR podlegają osoby wyznaczone w skład tych zespołów, a także kierujący środkami transportu skierowani do dyspozycji Zespołów.

1.5.4.3 Kierownicy ZEI i ZR informują na bieżąco Burmistrza Gminy Jedlicze o przebiegu ewakuacji i rozmieszczenia ludności, a w razie potrzeby występują o wsparcie.

1.5.4.4 Zakładana kolejność ewakuacji:

- **I kolejność:** szkoły, przedszkola, placówki, w których przebywają osoby niepełnosprawne, a także budynki mieszkalne (chorzy, dzieci do lat 7 z opiekunami oraz osoby powyżej 65 lat),
- **II kolejność:** zakłady pracy i budynki mieszkalne (osoby nie zaangażowane przy ewakuacji, nadzorce urządzeń i ochronie mienia, inwentarz żywy oraz cenne mienie),
- **III kolejność:** osoby pozostałe - w razie konieczności.

1.5.5 Organizacja ewakuacji w przypadku wystąpienia poważnej awarii technicznej w Rafinerii Nafty JEDLICZE S.A. w Jedliczu.

1.5.5.1 Na potrzeby organizowania ewakuacji wyodrębnia się w strefie potencjalnie zagrożonej skutkami poważnej awarii technicznej w Rafinerii Nafty JEDLICZE S.A. w Jedliczu, która obejmuje tereny wokół Rafinerii położone do 1600 m od Zakładu, sektory:

- **Jedlicze - Borek** - obejmuje tereny miasta Jedlicze leżące w granicach osiedla Jedlicze - Borek w odległości do 1600 m od Rafinerii (obejmuje ul.: Konopnickiej, Łukasiewicza nr 26 - 85, Obrońców Westerplatte, Ogrodowa, Sikorskiego, Topolowa, Trzecieckiego,

- **Jedlicze - Centrum Północ** - obejmuje tereny miasta Jedlicze leżące w granicach osiedla Jedlicze - Centrum na północ od linii kolejowej w odległości do 1600 m od Rafinerii (obejmuje ul: Armii Krajowej - do „ul. Betleja”, Brzozowa, Drozdowicza, Górna Kolonia, Krasińskiego, Mickiewicza, Pilata, Słowackiego),

- **Jedlicze - Centrum Południe** - obejmuje tereny miasta Jedlicze leżące w granicach osiedla Jedlicze - Centrum na południe od linii kolejowej w odległości do 1600 m od Rafinerii (obejmuje ul: Grunwaldzka, Kolejowa, Konarskiego, Reja, Rejtana, Rynek, Tokarskich, Traugutta, 3-go Maja, Żeromskiego, Łukasiewicza nr 1 - 25, Wałowa),

- **Dobieszyn** - obejmuje tereny w miejscowości Dobieszyn leżące w odległości do 1600 m od Rafinerii,

- **Potok** - obejmuje tereny w miejscowości Potok leżące w odległości do 1600 m od Rafinerii.

1.5.5.2 W przypadku poważnej awarii technicznej w Rafinerii Nafty ewakuację prowadzi się bezzwłocznie z rejonu, w którym przebywanie jest niebezpieczne dla zdrowia lub życia, tj. z terenów bezpośrednio zagrożonych pożarem oraz z terenów będących w zasięgu niebezpiecznych dymów (tereny leżące w osi wiatru „od Rafinerii”) - granice rejonu ewakuacji oraz kierunki ewakuacji określa kierujący akcją ratowniczą wspólnie z Burmistrzem Gminy Jedlicze. Ewakuacja z innych miejsc może być prowadzona, jako działanie prewencyjne, w dalszej kolejności - po wystąpieniu takiej potrzeby.

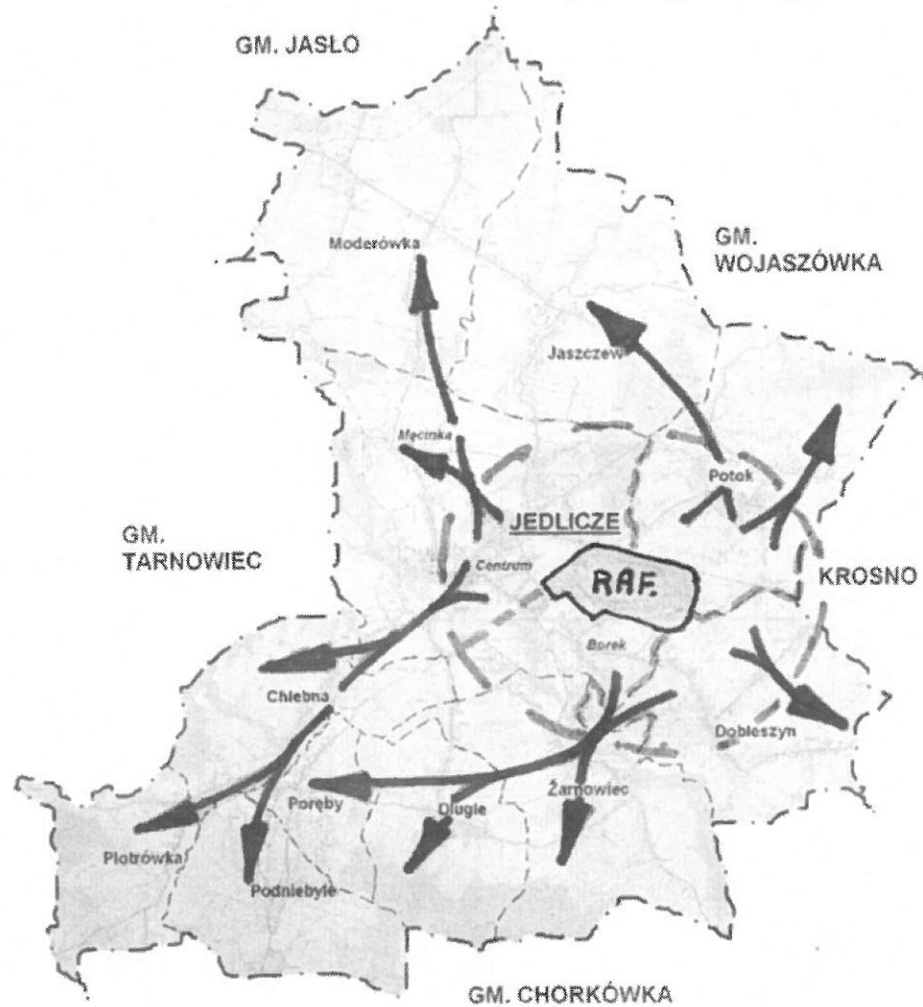
1.5.5.3 Osoby podlegające ewakuacji, które mieszkają (są zameldowane na pobyt) w rejonie objętym ewakuacją, opuszczają ten rejon w sposób zalecony przez kierujących ewakuacją samodzielnie lub przy pomocy innych podmiotów i udają się do wskazanych zespołów ewidencyjno-informacyjnych, gdzie podlegają odpowiedniemu zaewidencjonowaniu i skierowaniu do zespołów rozdzielczych lub bezpośrednio do kwater zastępczych.

1.5.5.4 Osoby przebywające w rejonie objętym ewakuacją chwilowo, w szczególności pracownicy zakładów pracy, uczniowie szkół, klienci sklepów i innych instytucji, mieszkający poza rejonem objętym ewakuacją, opuszczają samodzielnie rejon niebezpieczny i udają się bezpośrednio do swych miejsc zamieszkania w sposób wskazany przez służby kierujące ewakuacją.

1.5.5.5 Zakłada się, że ok. 50% spośród wszystkich ewakuowanych będzie się przemieszczać własnymi środkami transportu. Spośród pozostałych ok. 50% osób skorzysta z transportu zorganizowanego przez Burmistrza Gminy Jedlicze i ok. 50% będzie przemieszczać się pieszo.

1.5.5.6 Przewidywany czas:

- uruchomienia elementów organizacyjnych ewakuacji, środków transportu i kwater zastępczych - do 4 godz. od zarządzenia ewakuacji,
- czas opuszczenia przez ludność rejonu zagrożonego - do 7 godz. od zarządzenia ewakuacji,
- czas zakończenia ewakuacji (rozmieszczenie ludności w kwaterach zastępczych) - do 8 godz. od zarządzenia ewakuacji.

1.5.5.7 Planowane kierunki ewakuacji z rejonu zagrożonego skutkami poważnej awarii technicznej w Rafinerii Nafty JEDLICZE S.A.

2. Wykaz osób kierujących procesem przyjęcia ludności i plan ich alarmowania.**2.1 Przyjęciem ludności w Gminie kieruje Burmistrz Gminy Jedlicze przy pomocy Gminnego Zespołu Zarządzania Kryzysowego w Jedliczu i kierowników elementów organizacyjnych ewakuacji / przyjęcia ludności.**

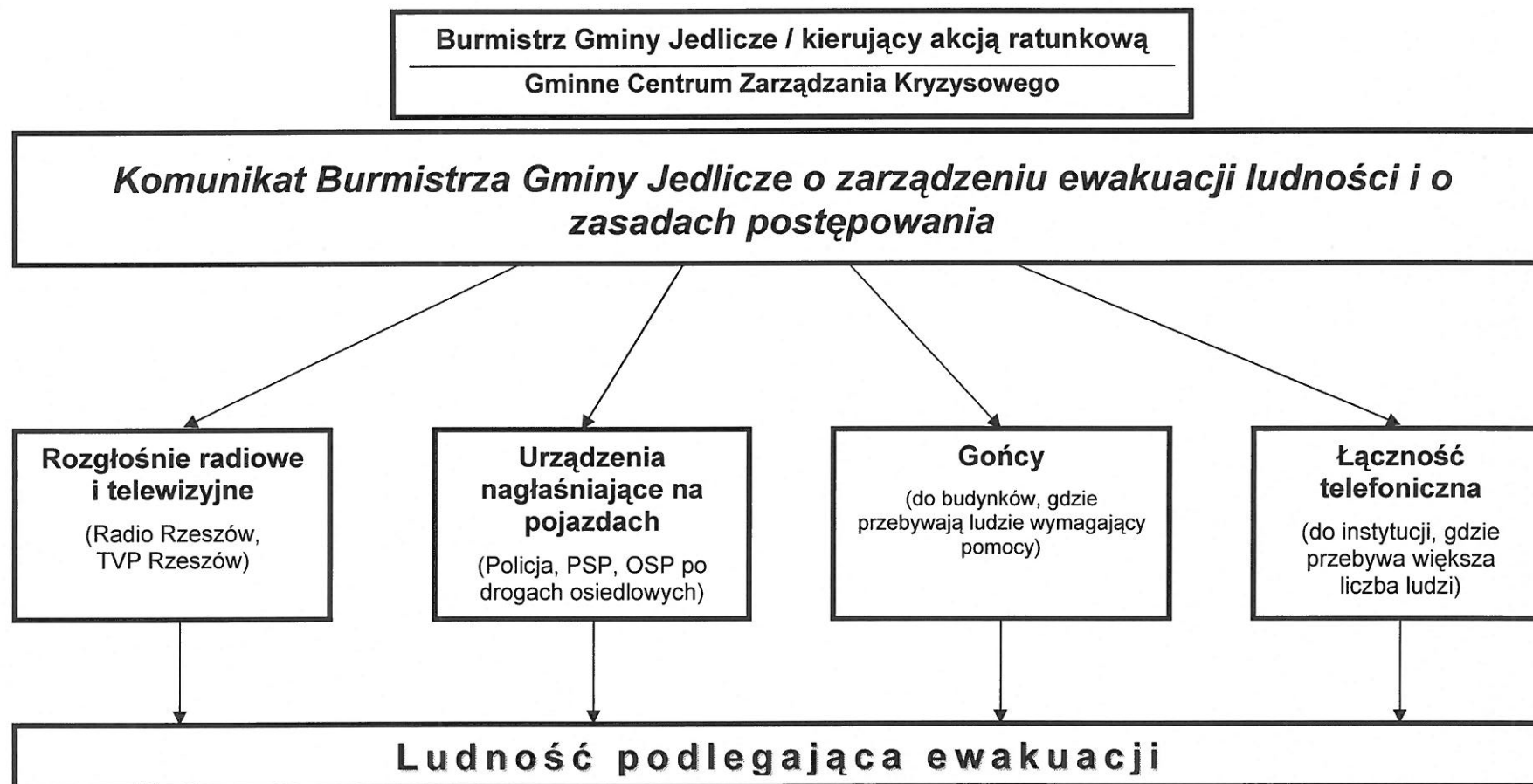
Lp.	Imię i nazwisko	Miejsce pracy (nazwa i adres)	Stanowisko służbowe	Kontakt:		
				z zakładem pracy (telefon/fax)	z miejscem zamieszkania:	
					adres	telefon.
1	Członkowie Gminnego Zespołu Zarządzania Kryzysowego w Jedliczu (<i>dane teleadresowe znajdują się w dokumentacji Gminnego Centrum Zarządzania Kryzysowego w Jedliczu</i>)					
2	Przewodniczący zarządów osiedli i rad sołeckich oraz kierownicy jednostek organizacyjnych - kierownicy elementów organizacyjnych ewakuacji / przyjęcia ludności (<i>dane teleadresowe znajdują się w dokumentacji Gminnego Centrum Zarządzania Kryzysowego w Jedliczu</i>)	wzywa Burmistrz Gminy Jedlicze przy pomocy Gminnego Centrum Zarządzania Kryzysowego w Jedliczu				

2.2 Wykaz i zadania podmiotów uczestniczących w przeprowadzeniu ewakuacji.

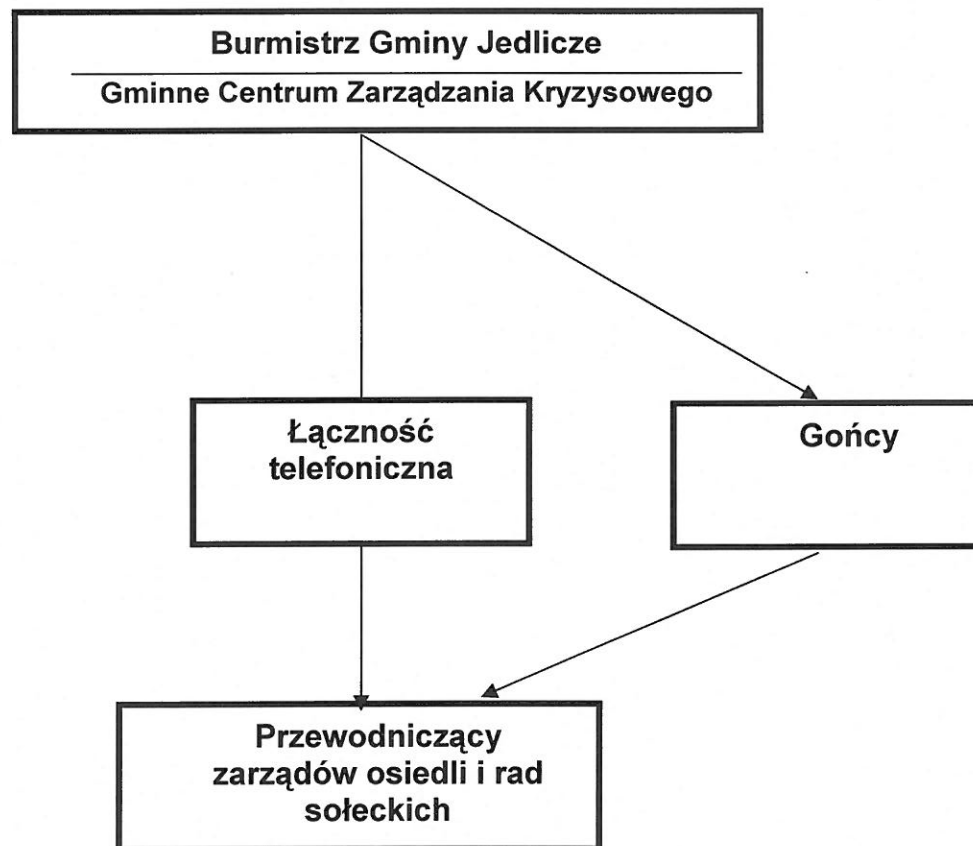
Lp.	Wyszczególnienie podmiotów	Zadania
1	Burmistrz Gminy Jedlicze	- zarządzanie ewakuacji i kierowanie jej przebiegiem przy pomocy Gminnego Zespołu Zarządzania Kryzysowego i kierowników elementów organizacyjnych ewakuacji
2	Gminny Zespół Zarządzania Kryzysowego w Jedliczu	- zorganizowanie i uruchomienie elementów organizacyjnych ewakuacji - nadzór nad działaniem elementów organizacyjnych ewakuacji
3	Urząd Gminy Jedlicze	- zabezpieczenie warunków pracy dla Gminnego Zespołu Zarządzania Kryzysowego - sporządzenie i przekazanie dokumentacji dla elementów organizacyjnych ewakuacji
4	Zarządy osiedli i rad sołeckich	- zabezpieczenie ewakuacji i przyjęcia ludności w zakresie socjalno-bytowym oraz obsługa elementów organizacyjnych ewakuacji
5	Gminny Ośrodek Pomocy Społecznej w Jedliczu	
6	Zespół Ekonomiczno-Administracyjny Szkół i Przedszkoli w Jedliczu oraz szkoły gminne	
7	Gminny Ośrodek Sportu i Rekreacji w Jedliczu	
8	Samodzielny Publiczny Gminny ZOZ w Jedliczu	- zabezpieczenie ewakuacji w zakresie medycznym
9	KM Policji w Krośnie (Komisariat Policji w Jedliczu)	- zabezpieczenie ewakuacji w zakresie porządkowo-ochronnym
10	Jednostki OSP w gminie Jedlicze - wg wykazu znajdującego się w UG Jedlicze i w KM PSP Krosno	- pomoc w ewakuacji szkół i przedszkoli oraz osób wymagających pomocy - wykonywanie innych zadań, w tym obsługa elementów organizacyjnych ewakuacji
11	Gminne formacje obrony cywilnej	- pomoc w ewakuacji szkół i przedszkoli oraz osób wymagających pomocy - wykonywanie innych zadań, w tym obsługa elementów organizacyjnych ewakuacji oraz ochrona mienia

Lp.	Wyszczególnienie podmiotów	Zadania
12	Powiatowe służby, inspekcje i straże (KM PSP, PSS-E)	- zabezpieczenie ewakuacji (w zakresie sanitarnym i kwater zastępczych: namioty, kontenery, itp.)
13	Pododdziały wojskowe	- ewakuacja ludzi i mienia w trudnych warunkach - zabezpieczenie kwater zastępczych (namioty i kontenery)
14	Zarząd Rejonowy PCK w Krośnie	- zabezpieczenie ewakuacji w zakresie socjalno-bytowym oraz medycznym
15	Podmioty gospodarcze z terenu gminy Jedlicze posiadające potencjał przydatny podczas ewakuacji (wg bazy ARCUS)	- zabezpieczenie potrzeb ewakuacji w zakresie transportowym zakwaterowania i żywienia
16	Koła Gospodyń Wiejskich	- udział w zabezpieczeniu socjalno-bytowym ludności rozmieszczonej w kwaterach zastępczych
17	Ludność niezorganizowana	- przyjęcie na kwatery (świadczanie obowiązkowe w warunkach stanu nadzwyczajnego) - udział w grupach zadaniowych tworzonych doraźnie w celu zabezpieczenia rozmieszczenia i pobytu ludności w kwaterach zastępczych

3. Sposób powiadamiania ludności o zarządzanej ewakuacji ludności.



4. Organizacja powiadamiania sołectw o ewakuacji (przyjęciu) ludności.



5. Zestawienie elementów organizacyjnych ewakuacji (przyjęcia) ludności, zadania i osiągnięcie gotowości.

5.1 Zestawienie elementów organizacyjnych ewakuacji (przyjęcia) ludności.

Lp.	Planowane miejsce pracy	Obsada	
		Kierownictwo	Pozostała obsada
Zespoły ewidencyjno-informacyjne			
1	Gminny Ośrodek Sportu i Rekreacji w Jedliczu ul. Kościuszki 1	Dyrektor GOSiR Jedlicze Przedstawiciel osiedla Jedlicze - Centrum lub wyznaczony doraźnie przedstawiciel zarządu innego, ewakuowanego osiedla (rady sołectkiej ewakuowanej wsi)	- pracownicy GOSiR Jedlicze - pracownicy GOPS Jedlicze - członkowie OSP Jedlicze i formacji OC
2	Zespół Szkół Publicznych w Jedliczu ul. Tokarskich 5	Dyrektor ZSP w Jedliczu Sołtys osiedla Jedlicze - Centrum lub wyznaczony doraźnie przedstawiciel zarządu innego, ewakuowanego osiedla (rady sołectkiej ewakuowanej wsi)	- pracownicy ZSP Jedlicze - pracownicy UG Jedlicze - członkowie OSP Długie i formacji OC
3	Dom Ludowy w Dobieszynie	Sołtys wsi Dobieszyn Prezes OSP Dobieszyn	- pracownicy ZEASiP Jedlicze - członkowie rady sołectkiej wsi Dobieszyn - członkowie OSP Dobieszyn
4	Dom Ludowy w Potoku	Sołtys wsi Potok Prezes OSP Potok	- pracownicy UG Jedlicze - członkowie rady sołectkiej wsi Potok - członkowie OSP Potok
5	Dom Ludowy w Żarnowcu	Sołtys wsi Żarnowiec Sołtys osiedla Jedlicze - Borek lub wyznaczony doraźnie przedstawiciel zarządu innego, ewakuowanego osiedla (rady sołectkiej ewakuowanej wsi)	- pracownik UG Jedlicze - członkowie rady sołectkiej wsi Żarnowiec - pracownicy Szkoły Podstawowej w Żarnowcu - członkowie OSP Żarnowiec

Lp.	Planowane miejsce pracy	Obsada	
		Kierownictwo	Pozostała obsada
Zespoły rozdzielcze			
1	Dom Ludowy w Chlebnej	Sołtys wsi Chlebna Wyznaczony doraźnie przedstawiciel zarządu ewakuowanego osiedla (rady sołeckiej ewakuowanej wsi)	- pracownicy UG Jedlicze - członkowie rady sołeckiej wsi Chlebna - członkowie OSP Chlebna
2	Dom Ludowy w Długiem	Sołtys wsi Długie Wyznaczony doraźnie przedstawiciel zarządu ewakuowanego osiedla (rady sołeckiej ewakuowanej wsi)	- pracownik UG Jedlicze - członkowie rady sołeckiej wsi Długie - pracownicy Szkoły Podstawowej w Długiem - członkowie OSP Długie
3	Dom Ludowy w Jaszczwi	Sołtys wsi Jaszczew Wyznaczony doraźnie przedstawiciel zarządu ewakuowanego osiedla (rady sołeckiej ewakuowanej wsi)	- pracownik UG Jedlicze - członkowie rady sołeckiej wsi Jaszczew - pracownicy Zespołu Szkół w Jaszczwi - członkowie OSP Jaszczew
4	Dom Ludowy w Męcince	Sołtys osiedla Jedlicze-Męcinka Wyznaczony doraźnie przedstawiciel zarządu ewakuowanego osiedla (rady sołeckiej ewakuowanej wsi)	- pracownik UG Jedlicze - członkowie zarządu osiedla Męcinka - członkowie OSP Męcinka
5	Dom Ludowy w Moderówce	Sołtys wsi Moderówka Wyznaczony doraźnie przedstawiciel zarządu ewakuowanego osiedla (rady sołeckiej ewakuowanej wsi)	- pracownik UG lub ZEASiP Jedlicze - pracownicy Zespołu Szkół w Moderówce - członkowie rady sołeckiej Moderówka - członkowie OSP Moderówka

Lp.	Planowane miejsce pracy	Obsada	
		Kierownictwo	Pozostała obsada
6	Dom Ludowy w Piotrówce	Sołtys wsi Piotrówka Wyznaczony doraźnie przedstawiciel zarządu ewakuowanego osiedla (rady sołeckiej ewakuowanej wsi)	- pracownik UG Jedlicze - członkowie rady sołeckiej wsi Piotrówka - pracownicy Szkoły Podstawowej w Piotrówce - członkowie OSP Piotrówka
7	Dom Ludowy w Podniebylu	Sołtys wsi Podniebyle Wyznaczony doraźnie przedstawiciel zarządu ewakuowanego osiedla (rady sołeckiej ewakuowanej wsi)	- pracownik UG Jedlicze - członkowie rady sołeckiej wsi Podniebyle - pracownicy Szkoły Podstawowej w Podniebylu - członkowie OSP Podniebyle
8	Dom Ludowy w Porębach	Sołtys wsi Poręby Wyznaczony doraźnie przedstawiciel zarządu ewakuowanego osiedla (rady sołeckiej ewakuowanej wsi)	- pracownik UG Jedlicze - członkowie rady sołeckiej wsi Poręby - członkowie OSP Poręby
Zespoły pomocy medycznej			
1	Przychodnia Rejonowa SPG ZOZ w Jedliczu ul. Traugutta 3	Dyrektor Samodzielnego Publicznego Gminnego ZOZ w Jedliczu	- personel SPG ZOZ w Jedliczu
Zespoły pomocy logistycznej			
1	Urząd Gminy Jedlicze	Sekretarz Gminy Jedlicze	- pracownicy UG, - pracownicy GOPS Jedlicze, - pracownicy ZEASiP Jedlicze - pracownicy JPGKiM Sp. z o.o. w Jedliczu

5.2. Plan osiągnięcia gotowości do działania przez organizacyjne elementy ewakuacji (przyjęcia) ludności.

Lp.	Wyszczególnienie przedsięwzięć	Czas realizacji	Odpowiedzialny
1	Podjęcie decyzji o rozwinięciu elementów organizacyjnych ewakuacji/przyjęcia ludności (zarządzenie ewakuacji)	G + O	Burmistrz Gminy Jedlicze
2	Wezwanie kierowników elementów organizacyjnych ewakuacji oraz pracowników UG, GOPS, GOSiR, ZEASiP Jedlicze do natychmiastowego stawienia się w UG Jedlicze w związku z uruchomieniem w Gminie akcji ewakuacji/przyjęcia ludności	G + 1 godz.	Burmistrz Gminy Jedlicze (GCZK, Ref. RO), kierownicy gminnych jednostek organizacyjnych
3	Wezwanie pozostałych obsad elementów organizacyjnych do stawiennictwa w obiektach wyznaczonych na miejsca pracy	G + 1 - 1,5 godz.	Kierownicy elementów organizacyjnych
4	Udzielenie instruktażu kierownikom elementów organizacyjnych oraz przekazanie im dokumentacji roboczej dla zespołów (na posiedzeniu GZZK w UG Jedlicze)	G + 2 - 2,5 godz.	Przewodniczący GZZK, Ref. SO
5	Zorganizowanie pracy elementów organizacyjnych	G + 3 - 3,5 godz.	Kierownicy elementów organizacyjnych
6	Przekazanie / przyjęcie środków transportu niezbędnych w pracy elementów organizacyjnych	G + 3 - 4 godz.	Burmistrz Gminy Jedlicze (Ref. SO, Ref. RO), kierownicy elementów organizacyjnych
7	Złożenie Burmistrzowi Gminy Jedlicze informacji o rozpoczęciu pracy przez elementy organizacyjne	G + 4 godz.	Kierownicy elementów organizacyjnych

5.3 Zadania oraz organizacja i zasady działania elementów organizacyjnych ewakuacji (przyjęcia) ludności.

5.3.1 Zespół ewidencyjno-informacyjny (ZEI)

Planuje się uruchomienie jednego ZEI przy każdym sektorze ewakuacji.

Zadaniem ZEI jest zapewnienie sprawnego opuszczenia przez ludność rejonu niebezpiecznego i przemieszczenia jej do zespołów rozdzielczych lub bezpośrednio do kwater zastępczych. ZEI ewidencjonuje ewakuujących się, instruuje ich, a także organizuje transport dla tych osób, którzy nie posiadają własnych środków transportu oraz transport bagażu w ślad za ludnością skierowaną do ZR lub do kwater.

Organizacja ZEI:

- kierownictwo zespołu - 2 osoby,
- sekcja ewidencyjno - informacyjna - 2 osoby na każde stanowisko obsługujące ewakuowanych (jedno stanowisko obsługuje do 400 osób w czasie do 4 godzin; w przypadku gdy ZEI kieruje ludność bezpośrednio do kwater zastępczych jedno stanowisko obsługuje do 200 osób w czasie do 4 godzin),
- sekcja transportu - 5 osób + kierowcy środków transportu przydzielonych dla ZEI
- sekcja rozprawdzająca (jeśli ZEI kieruje ludność bezpośrednio do kwater zastępczych) - 5 osób,
- sekcja porządkowo-ochronna - 3 osoby.

5.3.2 Zespół rozdzielczy (ZR)

Planuje się uruchomienie po jednym ZR w każdej miejscowości / osiedlu, w której nastąpi rozmieszczenie ludności ewakuowanej.

Zadaniem ZR jest zarejestrowanie osób przybyłych do danej miejscowości, wyznaczenie kwater zastępczych i pomoc w przemieszczeniu się do tych kwater. Obsługa ZR udziela informacji o zasadach pobytu.

Organizacja ZR:

- kierownictwo zespołu - 2 osoby
- sekcja ewidencyjno - informacyjna - 2 osoby na każde stanowisko obsługujące ludność przybyłą (jedno stanowisko obsługuje do 200 osób w czasie do 4 godzin)
- sekcja transportu - 5 osób + kierowcy środków transportu przydzielonych dla ZR
- sekcja rozprawdzająca - 5 osób
- sekcja porządkowo-ochronna - 3 osoby

5.3.3 Zespół pomocy medycznej (ZMP).

Planuje się uruchomienie jednego ZMP na bazie Przychodni Rejonowej Samodzielnego Publicznego Gminnego Zakładu Opieki Zdrowotnej w Jedliczu.

Zadaniem ZMP jest udzielanie doraźnej pomocy medyczno-sanitarnej oraz kierowanie osób wymagających pomocy kwalifikowanej i specjalistycznej do odpowiednich jednostek służby zdrowia.

5.3.4 Zespół pomocy logistycznej (ZPL).

Planuje się uruchomienie jednego ZPL na bazie Urzędu Gminy Jedlicze.

Zadaniem ZPL jest logistyczne zabezpieczenie procesu przyjęcia ludności, a w szczególności zabezpieczenie ZEI i ZR w zakresie transportowym i kwater zastępczych oraz zaopatrzenie tych zespołów w materiały niezbędne do pracy i dla przebywającej tam ludności (woda, posiłki, itp.).

Organizacja ZPL:

- kierownik zespołu - Sekretarz Gminy Jedlicze
- sekcja zaopatrzenia - 6 osób
- specjaliści:
 - ds. transportu - 2 osoby
 - ds. zakwaterowania - 2 osoby.

6. Zestawienie ludności planowanej do ewakuacji z podziałem na poszczególne sołectwa.

Lp.	Nazwa miejscowości objętej ewakuacją	Ilość ludności podlegającej ewakuacji	Nazwa miejscowości przyjmującej ludność ewakuowaną	Ilość ludności przed ewakuacją	Ilość ludności przyjmowanej	Stan ludności po ewakuacji
1	2	3	4	5	6	7
1	Jedlicze	4000	Jedlicze	5762	300	2062
			Moderówka	1287	1100	2387
			Chlebna	666	500	1166
			Piotrówka	459	600	1059
			Podniebyle	387	400	787
			Długie	706	800	1506
			Poręby	390	300	690
2	Dobieszyn	700	Dobieszyn	1434	200	934
			Żarnowiec	1111	500	1611
3	Potok	1000	Potok	1700	200	900
			Jaszczew	1458	800	2258
Ogółem w Gminie Jedlicze *)		5700	xxxxxxxxxx	15360	5700	15360

*) dotyczy ewakuacji prowadzonej jednocześnie z wszystkich sektorów strefy potencjalnie zagrożonej skutkami awarii technicznej w Rafinerii Nafty JEDLICZE S.A. w Jedliczu

7. Zestawienie planowanych, niezbędnych środków transportowych do zabezpieczenia ewakuacji ludności.

Lp.	Nazwa miejscowości, w której przeprowadzona jest ewakuacja - liczba ludności ewakuowanej	Nazwa miejscowości, do której ludność jest ewakuowana - ilość ludności przyjmowanej	Rodzaj transportu						kolejowy	
			samochodowy					Ilość kursów	Ilość kursów	
			autobusy	samochody (ilość)			Ilość kursów			
osobowe	osobowo-terenowe do 2 t.	ciężarowe /ciągniki z przyczepami								
1	Jedlicze - 4000	Jedlicze - 300	4	4	5	12	250	-	-	
		Moderówka - 1100	-	1	3	5	90	-	-	
		Chlebna - 500	-	1	1	3	50	-	-	
		Piotrówka - 600	-	1	1	3	50	-	-	
		Podniebyle - 400	-	1	1	2	40	-	-	
		Długie - 800	-	1	2	4	70	-	-	
		Poręby - 300	-	1	1	2	40	-	-	
2	Dobieszyn - 700	Dobieszyn - 200	1	1	2	3	70	-	-	
		Żarnowiec - 500	-	1	1	3	50	-	-	
3	Potok - 1000	Potok - 200	1	1	2	4	80	-	-	
		Jaszczew - 800	-	1	2	4	70	-	-	
Razem w Gminie Jedlicze *)		5700	6	14	21	45	860	-	-	

*) dotyczy ewakuacji prowadzonej jednocześnie z wszystkich sektorów strefy potencjalnie zagrożonej skutkami awarii technicznej w Rafinerii Nafty JEDLICZE S.A. w Jedliczu

Uwagi:

1. Wykazane w tabeli środki transportu naliczono uwzględniając potrzeby ZEI, ZR i ZPL.
2. Przy naliczaniu założono:

- 1) ok. 50% ludzi spośród wszystkich ewakuowanych będzie przemieszczać się własnymi środkami transportu; spośród pozostałych ok. 50% osób skorzysta z transportu zorganizowanego, zabezpieczonego przez Burmistrza Gminy Jedlicze i ok. 50% będzie przemieszczać się pieszo,
- 2) potrzeby jednego zespołu ewidencyjno-informacyjnego (ZEI):
- samochód osobowy do dyspozycji kierownika zespołu - 1,
 - autobus: przewóz ludzi z ZEI do ZR - 1 autobus na 250 osób w ZEI wymagających transportu zorganizowanego,
 - ciągnik z przyczepą: przewóz bagażu z ZEI do ZR - 1 ciągnik z przyczepą na każde 200 osób w ZEI nie posiadających własnego transportu;
- 3) potrzeby jednego zespołu rozdzielczego (ZR):
- samochód osobowy do dyspozycji kierownika zespołu - 1,
 - mikrobus: transport osób z ZR do kwater - 1 mikrobus na 100 osób w ZR wymagających transportu zorganizowanego,
 - ciągnik z przyczepą: przewóz bagażu z ZR do kwater - 1 ciągnik z przyczepą na każde 100 osób w ZR nie posiadających własnego transportu,
- 4) średnia długość jednego kursu środka transportu - 10 km;
- 5) średni czas trwania jednego kursu środka transportu - 1 godzina;
- 6) potrzeby jednego zespołu pomocy logistycznej (ZPL):
- samochód osobowy do dyspozycji kierownika zespołu - 1,
 - samochód dostawczy - 2.

8. Organizacja zabezpieczenia porządkowo-ochronnego i regulacji ruchu.

8.1. Podczas przyjęcia ludności w Gminie Jedlicze zabezpieczeniu porządkowo-ochronnemu podlegają:

- miejsce pracy Gminnego Zespołu Zarządzania Kryzysowego - Urząd Gminy w Jedliczu, ul. Rynek 6,
- miejsca pracy zespołów ewidencyjno-informacyjnych i zespołów rozdzielczych,
- obiekty, w których przejściowo kwateruje się duże grupy osób (domy ludowe, szkoły),
- ważniejsze skrzyżowania na trasach przemieszczania ludności, np.:
 - o w Potoku - wyjazd na drogę krajową Nr 28,
 - o w Jaszczwi - wyjazd na drogę krajową Nr 28,
 - o w Dobieszynie - wjazd z drogi powiatowej Jedlicze - Krosno na drogę do Żarnowca (przez kładkę),
 - o w Jedliczu skrzyżowania: ul. Rynek - Łukasiewicza - Tokarskich - Dubisa - Sienkiewicza, ul. Tokarskich i Rejtana, ul. Trzecieckiego i Łukasiewicza, ul. Sikorskiego i Konopnickiej, ul. Mickiewicza i Brzozowa

8.2. Zabezpieczenie porządkowo-ochronne podczas ewakuacji ludności organizuje i zapewnia Komendant Miejski Policji w Krośnie.

8.3. Do zabezpieczenia porządkowo-ochronnego procesu ewakuacji ludności w Gminie wykorzystuje się siły Policji, a do zabezpieczenia porządku w miejscach pracy elementów organizacyjnych także obsługi tych elementów (zwłaszcza członków OSP i gminnych formacji obrony cywilnej).

9. Organizacja zabezpieczenia medyczno-sanitarnego i sanitarno - epidemiologicznego

9.1. Zabezpieczenie medyczno - sanitarne.

9.1.1 Zabezpieczenie medyczno - sanitarne obejmuje pomoc medyczno - sanitarną oraz opiekę medyczną.

9.1.2 Doraźną pomoc medyczno - sanitarną w czasie ewakuacji i rozmieszczania ludności na terenie Gminy Jedlicze wykonuje zespół pomocy medycznej (ZPM) rozwijany na bazie Przychodni Rejonowej Samodzielnego Publicznego Gminnego zakładu Opieki Zdrowotnej w Jedliczu, Pogotowie Ratunkowe, a także członkowie obsad zespołów zadaniowych przeszkoleni w zakresie udzielania pierwszej pomocy.

9.1.3 Transport poszkodowanych do najbliższego Szpitalnego Oddziału Ratunkowego w Wojewódzkim Szpitalu Podkarpackim im. Jana Pawła II w Krośnie, ul. Korczyńska 57 oraz do innych szpitali, zapewni Samodzielne Publiczne Pogotowie Ratunkowe w Krośnie, ul. Grodzka 45 i inne stacje Pogotowia Ratunkowego zadysponowane do działań przez dyspozytora PRM.

9.1.4 Opiekę zdrowotną w stosunku do osób przybyłych, rozmieszczonych w Gminie Jedlicze, zapewnią: Samodzielny Publiczny Gminny Zakład Opieki Zdrowotnej w Jedliczu oraz MEDIKOR Sp. z o.o. w Jedliczu.

9.2 Zabezpieczenie sanitarno - epidemiologiczne. Opiekę sanitarno-epidemiologiczną podczas ewakuacji ludności, a także w tymczasowych miejscach pobytu ewakuowanych na terenie Gminy Jedlicze, zabezpiecza Powiatowa Stacja Sanitarno-Epidemiologiczna w Krośnie

10. Zabezpieczenie socjalno-bytowe.

10.1 Organizacja zabezpieczenia socjalno-bytowego.

10.1.1. Zabezpieczenie socjalno-bytowe ewakuacji obejmuje:

- zakwaterowanie osób ewakuowanych,
- zaopatrzenie osób przebywających w ZEI i w ZR w wodę pitną i żywność,
- zaopatrzenie przebywających w kwaterach zastępczych w niezbędne artykuły konsumpcyjne (żywność, woda) oraz w odzież, śpiwory, itp.

10.1.2. Do zakwaterowania ewakuowanych wykorzystane będą:

- na krótki okres czasu (do 24 godzin): hala sportowa GOSiR w Jedliczu, domy ludowe, szkoły i inne obiekty w Gminie Jedlicze,
- na dłuższy okres czasu:
 - o hotele, internaty, ośrodki wczasowe w Gminie Jedlicze oraz w innych gminach,
 - o kontenery mieszkalne oraz namioty - udostępnione przez PSP, jednostki wojskowe i organizacje humanitarne na wniosek Burmistrza Gminy Jedlicze.

10.1.3. Po ogłoszeniu stanu klęski żywiołowej lub stanu wojennego ewakuowani mogą być rozmieszczani także w budynkach prywatnych na zasadzie dokwaterowania (norma zakwaterowania 2 - 3 m² powierzchni mieszkalnej na osobę) - w ramach świadczeń osobistych i rzeczowych.

10.1.4. Zaopatrzenie ewakuowanych w wodę pitną oraz żywność podczas pobytu w ZEI i ZR organizować będzie doraźnie, na prośbę kierowników ZEI oraz ZR, Gminny Ośrodek Pomocy Społecznej w Jedliczu w oparciu o placówki handlowe oraz podmioty świadczące usługi cateringowe.

10.1.5. Zaopatrzenie ewakuowanych, przebywających w kwaterach zastępczych, w niezbędne artykuły konsumpcyjne (żywność, woda) oraz w odzież, śpiwory, itp., organizuje Gminny Ośrodek Pomocy Społecznej w Jedliczu w oparciu o zasoby placówek handlowych, magazyny PCK, przy wsparciu organizacji społecznych, zarządów osiedli i rad sołeckich oraz innych podmiotów skierowanych przez Burmistrza Gminy Jedlicze na wniosek Kierownika GOPS. W razie potrzeby uruchomione zostaną ruchome punkty zaopatrzenia, które dostarczać będą podstawowe artykuły konsumpcyjne dla ludności w rejonach rozmieszczenia.

10.1.6. W razie uruchomienia akcji humanitarnej dla poszkodowanych uruchomione zostaną w Gminie magazyny pomocy społecznej. Lokalizację tych składów wyznaczy oraz zasady działania określi Kierownik GOPS.

10.2. Kwatery zastępcze dla ludności ewakuowanej.

Wyszczególnienie miejscowości	Możliwości zakwaterowania (szacunkowa liczba miejsc) w obiektach:				Możliwości dokwaterowania do budynków prywatnych (szacunkowa liczba osób) ⁴⁾	Uwagi
	hotele	domy ludowe ³⁾	szkoły ³⁾	inne ³⁾		
Chlebna ²⁾	-	100	-	-	500	
Dobieszyn ¹⁾	-	100	50	-	200	
Długie	-	200	50	-	500	
Jaszczew	-	200	150	-	800	
Jedlicze - Centrum ¹⁾	-	-	400 (ZSP)	500 (GOSiR)	0	
Jedlicze - Borek ¹⁾	-	100	-	-	0	
Jedlicze - Męcinka ²⁾	-	150	-	-	300	
Moderówka	40	200	100	-	800	
Piotrówka ²⁾	-	150	50	-	600	
Podniebyle	-	100	50	-	400	
Poreby	-	100	-	-	300	
Potok ¹⁾	-	150	150	-	200	
Żarnowiec ²⁾	-	100	50	-	500	
RAZEM W GMINIE	40	1600	1050	500	5100	

Uwagi:

¹⁾ teren w strefie potencjalnie zagrożonej skutkami awarii w Rafinerii Nafty JEDLICZE

²⁾ teren w strefie potencjalnie zagrożonej powodzią

³⁾ szacunkowa liczba miejsc oznacza miejsca do siedzenia - schronienie dla ludzi na okres do 24 godzin; w przypadku potrzeby zakwaterowania ludzi w tych obiektach na czas dłuższy wystąpi konieczność odpowiedniego dostosowania pomieszczeń do tego celu (np. wydzielenie pomieszczeń dla rodzin i zamontowanie zasłon oddzielających); ilość miejsc do dłuższego zakwaterowania to ok. 1/3 w stosunku do miejsc wykazanych w tabeli,

⁴⁾ możliwość dokwaterowania do budynków prywatnych (na okres powyżej 24 godzin) - tylko po ogłoszeniu stanu klęski żywiołowej lub po wprowadzeniu obowiązku świadczeń w celu zwalczania klęsk żywiołowych (dekret Rady Państwa z 23.04.1954 r. o świadczeniach w celu zwalczania klęsk żywiołowych); uwzględniono tylko tereny poza strefą potencjalnie zagrożoną skutkami poważnej awarii technicznej w Rafinerii Nafty JEDLICZE.

