



Biuletyn Gminne Wieści

1/2016 (105)

ISSN 1642-2651

Biuletyn informacyjny Gminy Jedlicze

CHLEBNA • DŁUGIE • DOBIESZYN • JASZCZEW • JEDLICZE • MODERÓWKA
• PIOTRÓWKA • PODNIEBYLE • POREBY • POTOK • ŻARNOWIEC

*Życzymy zdrowych, pogodnych Świąt Wielkiej Nocy
oraz wielu łask Bożych od Zmartwychwstałego Jezusa.
Niech ten szczególny czas upłynie pod znakiem wiary
w rodzinnym gronie, a budząca się do życia wiosna
wypełni serca nadzieją.*

*Piotr Woźniak
Przewodniczący Rady Miejskiej*

*Jolanta Urbanik
Burmistrz Gminy Jedlicze*



I Potyczki Kulinarne Kół Gospodyń z Gminy Jedlicze s. 8-9

Międzynarodowa Konferencja „Europa Karpat”	3
Pierwsza mieszkanka Gminy Jedlicze urodzona w 2016 roku.....	3
Nieodpłatna pomoc prawna.....	3
Nad czym obradowała Rada Miejska?.....	4
Helena Biernacka skarbnikiem Gminy Jedlicze.....	4
Rodzina 500 Plus.....	5
Wiosenne zmagania najlepszych uczniów	6
Imieniny Zucha w ZSP w Jedliczu.....	7
Jedliccy modelarze wyróżnieni.....	7
„Mamo, tato, wolę wodę”	7
I Potyczki Kulinarne Kół Gospodyń.....	8-9
Nagrody dla sportowców, trenerów i działaczy sportowych.....	10
Strażacka Jazda Nocą dla Hani z Dobieszyna.....	11
Różnorodna oferta zajęć w świetlicach i GOK.....	11
Budżet 2016.....	12-14
Fundusze sołeckie	14
Dotacje dla klubów sportowych.....	14
Brażowa odznaka PZH dla Dominiki Korczykowskiej.....	15
Po roku w Kole Turystycznym „Cyba”	15
„Krosno i powiat krośnieński w latach 1944-1956”	15
Ocalić od zapomnienia. Część 2.....	16-17
Z wizytą u Szacownych Seniorów.....	17
Sukces na skalę krajową. Powstanie Dzienny Dom Opieki Medycznej.....	18-19
Młodzież Zapobiega Pożarom.....	19
Kiermasz Wielkanocny.....	20
Świątecznych kartek czas.....	21
Uczeń ZSP w Jedliczu laureatem z matematyki.....	21
Sukcesy uczennic z Żarnowca.....	21
Rozwiązanie Fotozagadki.....	22
Sport.....	22-23
Benefis Marka Wiatra.....	24

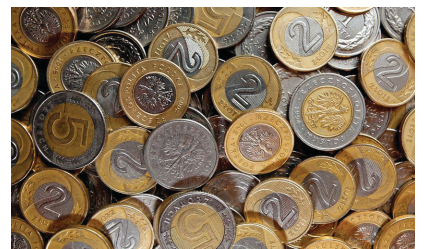
Rodzina 500 Plus **5**

RODZINA
500+
WYJAŚNIAMY KROK PO KROKU

Nagrody dla sportowców,
trenerów i działaczy
sportowych **10**



Budżet 2016 **12-14**



Kiermasz
Wielkanocny **20**



Międzynarodowa Konferencja „Europa Karpat”

Na zaproszenie marszałka Sejmu Marka Kuchcińskiego Burmistrz Jolanta Urbanik uczestniczyła w Konferencji „Europa Karpat”, która odbyła się 27 lutego br. w Przemyślu. Wzięli w niej udział m. in.: Marszałek Senatu Stanisław Karczewski, Wojewoda Podkarpacki Ewa Leniart, Marszałek Województwa Podkarpackiego Władysław Ortyl, Minister Infrastruktury i Budownictwa Andrzej Adamczyk, a także przedstawiciele parlamentów Węgier, Słowacji, Czech, Rumunii i Ukrainy. Cykl konferencji „Europa Karpat” zapoczątkowano w 2010 r. Tematem przewodnim tegorocznego spotkania było bezpieczeństwo Europy Środkowo-Wschodniej, rozwój infrastruktury oraz płaszczyzny współpracy ekonomicznej, tu-



rystycznej, ekologicznej, kulturalnej i informacyjnej. W trakcie spotkania omówiono m. in. konieczność kontynuowania budowy międzynarodowego szlaku Via Carpatia na odcinku Rzeszów-Barwinek pokrywającego się z drogą ekspresową S19.

wego szlaku Via Carpatia na odcinku Rzeszów-Barwinek pokrywającego się z drogą ekspresową S19.

Pierwsza mieszkanka Gminy Jedlicze urodzona w 2016 roku

Pierwsza mieszkanka Gminy Jedlicze urodzona w bieżącym roku to **Natalia Macek** z Chlebnej, która przysła na świat 2 stycznia. Szczęśliwych rodziców i dziadków odwiedzili Zastępca Burmistrza Kamil Kurowski oraz Przewodniczący Rady Miejskiej Piotr Woźniak. W imieniu władz Gminy Jedlicze złożyli rodzicom dziewczynki Pani

Dorocie i Michałowi najserdeczniejsze gratulacje oraz życzenia zdrowia, pomyślności, bajkowego dzieciństwa oraz wielu sukcesów w latach szkolnych i dorosłym życiu dla nowo narodzonej pociechy. Rodzicom Natalki jeszcze raz gratulujemy, życząc by córka była dla Nich źródłem nieustającej radości i miłości.



Natalka w otoczeniu dumnej rodziny

Nieodpłatna pomoc prawna

Punkt nieodpłatnej pomocy prawnej w Urzędzie Gminy w Jedliczu działa od 1 stycznia 2016r. w dniach od poniedziałku do piątku w godz. 11.00 - 15.00, p. nr 16

KTO MOŻE SKORZYSTAĆ Z BEZPŁATNEJ POMOCY PRAWNEJ?

- Osoby do 26. roku życia,
- Osoby posiadające ważną Kartę Dużej Rodziny,
- Osoby po ukończeniu 65. roku życia,
- Osoby fizyczne, którym w okresie roku poprzedzającego zostało przyznane świadczenie z pomocy społecznej na podstawie Ustawy o pomocy społecznej,
- Kombatanci, weterani,
- Zagrożeni lub poszkodowani katastrofą naturalną, klęską żywiołową lub awarią techniczną.

OGÓLNOPOLSKI SYSTEM NIEODPŁATNEJ POMOCY PRAWNEJ

Planowane zmiany w życie
Estymacja 2016 r.

INFORMACJA DLA CIEBIE

Ponad **1500** punktów pomocy

POMOC w zakresie:

- prawa pracy
- ubezpieczenia społecznego
- prawa podatkowego
- prawy rodzinnej
- sprawy cywilne
- prawa administracyjne
- prawy karne
- przebieganie do roz. pocrecia działalności gospodarczej

NGO
50% punktów pomocy będzie obsługiwanych przez organizacje pozarządowe

Dla kogo pomoc?

- Dla osób uprawnionych do pomocy społecznej z powodu m.in. niepełnosprawności i przemocy w rodzinie
- Dla młodziży do 26 roku życia
- Dla weteranów
- Dla kombatantów
- Dla osób powyżej 65 roku życia
- Dla posiadaczy Karty Dużej Rodziny
- Dla każdego zagrożonego lub poszkodowanego
- katastrof naturalnych
- awarii technicznych
- klęsk żywiołowych

WSPÓLPRACA
rządu, samorządu, samorządów zawodowych i organizacji pozarządowych

NIEODPŁATNA POMOC PRAWNA

- Sporządzenie projektu pisma o zwolnienie od kosztów sądowych lub ustanowienie pełnomocnika z urzędu
- Informacja o stanie prawnym i przysługujących uprawnieniach lub obowiązkach
- Wskazanie sposobu rozwiązania problemu prawnego
- Pomoc w sporządzeniu projektu pisma z wyłączeniem pisma procesowego

Nad czym obradowała Rada Miejska?

Począwszy od 30 grudnia 2015 r. Rada Miejska w Jedliczu obradowała na pięciu sesjach, podjęła 44 uchwały w tym m. in. dotyczące:

- uchwalenia budżetu Gminy Jedlicze na rok 2016
- zatwierdzenia taryf za zbiorowe zaopatrzenie w wodę i zbiorowe odprowadzanie ścieków
- dopłaty dla wybranych taryfowych grup odbiorców usług wodociągowo-kanalizacyjnych
- uchwalenia Gminnego Programu Profilaktyki i Rozwiązywania Problemów Alkoholowych oraz Przeciwdziałania Narkomanii dla Gminy Jedlicze - na 2016 r.
- określenia kryteriów naboru do klas pierwszych szkół podstawowych i gimnazjów, dla których organem prowadzącym jest Gmina Jedlicze, do postępowania rekrutacyjnego dla kandydatów zamieszkałych poza obwodem szkoły wraz z liczbą punktów oraz dokumentów niezbędnych do potwierdzenia tych kryteriów
- wyrażenia zgody na zawarcie porozumienia międzygminnego w zakresie przygotowania, realizacji i finansowania przedsięwzięcia polegającego na zaprojektowaniu oraz budowie połączenia ciągów pieszych w ciągu drogi krajowej nr 28 Zator – Medyka w km 226+591 pomiędzy miejscowościami Krosno i Potok
- powołania Skarbnika Gminy Jedlicze
- wyrażenia zgody na zawarcie porozumienia z Gminą Jasło w zakresie ustalenia zasad przygotowywania, realizacji i finansowania przedsięwzięcia polegającego na remoncie drogi wewnętrznej położonej na działkach nr ewid. 490, 491, 492 na dł. 400 mb. w miejscowości Chrzastówka
- przystąpienia do sporządzenia Gminnego Programu Rewitalizacji Gminy Jedlicze
- przyjęcia programu opieki nad zwierzętami bezdomnymi oraz zapobiegania bezdomności zwierząt na terenie Gminy Jedlicze na 2016 rok
- uchwalenia Regulaminu utrzymania czystości i porządku na terenie Gminy Jedlicze
- określenia szczegółowego sposobu i zakresu świadczenia usług odbierania i zagospodarowania tych odpadów w zamian za uiszczoną przez właściciela nieruchomości opłatę za gospodarowanie odpadami komunalnymi
- zgłoszenia sołectwa Jaszczew do „Podkarpackiego Programu Odnowy Wsi na lata 2011-2016”
- wyrażenia zgody na zawarcie porozumienia w sprawie określenia zasad współpracy jednostek samorządu terytorialnego zlokalizowanych wzdłuż przebiegu linii kolejowej nr 108 i Województwa Podkarpackiego w zakresie realizacji inwestycji przy infrastrukturze kolejowej w ramach projektu pn. „Wojewódzki Fundusz Kolejowy”
- zaciągnięcia zobowiązania na zadanie pn. „Budowa budynku Samorządowego Żłobka w Jedliczu”

Helena Biernacka Skarbnikiem Gminy Jedlicze

Zgodnie z ustawą o samorządzie gminnym, na wniosek Burmistrza Gminy Jedlicze Jolanty Urbanik, Rada Miejska podczas XXI sesji 28 stycznia br., powołała panią Helenę Biernacką na funkcję skarbnika.

Helena Biernacka rozpoczęła pracę w Urzędzie Miasta i Gminy w Jedliczu w 1979 r. na stanowisku referenta ds. planowania i statystyki. Ukończyła Policealne Studium Finansowe o specjalności finanse i rachunkowość. W trakcie pracy doskonała swoje umiejętności zawodowe. Ukończyła wiele kursów i szkoleń specjalistycznych w dziedzinie księgowości i budżetu oraz rozliczania projektów unijnych. Od roku 1990 zajmowała stanowisko inspektora w Referacie Księgowości i Budżetu. W latach 2002-2006 pełniła obowiązki Kierownika Referatu Księgowości i Realizacji Budżetu. Na przestrzeni lat pracy poznała i prowadziła zadania dotyczące finansów gminy, sprawozdawczości, przygotowania i realizacji budżetu. Jest specjalistką od ewidencji księgowej wydatków i dochodów.



Gratulacje nowej Pani Skarbnik składa Sekretarz Gminy Jedlicze Barbara Korzeniowska



Źródło: mpips.gov.pl

Rządowy Program Rodzina 500 Plus to 500 zł miesięcznie na drugie i kolejne dziecko, bez dodatkowych warunków. Rodziny o niskich dochodach otrzymają wsparcie także dla pierwszego lub jedyne dziecko przy spełnieniu kryterium dochodu 800 zł netto lub 1200 zł w przypadku wychowywania w rodzinie dziecka niepełnosprawnego. To nawet 6.000 zł netto rocznego wsparcia dla dziecka.

Świadczenie 500 zł to wsparcie długofalowe. Kto otrzyma świadczenie?

Z pomocy skorzystają rodzice oraz opiekunowie dzieci do 18. roku życia. Rodzina z dwojgiem niepełnoletnich dzieci będzie mogła otrzymać 500 zł na drugie i kolejne dziecko niezależnie od dochodu. W przypadku rodzin z dochodem poniżej 800 zł netto na osobę wsparcie otrzyma rodzina także na pierwsze lub jedyne dziecko.

Dla rodzin z dzieckiem niepełnosprawnym kryterium dochodowe jest wyższe i wynosi 1200 zł netto. Dodatkowe wsparcie w wysokości 500 zł otrzymają także rodziny zastępcze oraz rodzinne domy dziecka na każde dziecko, na podstawie ustawy o wspieraniu rodziny i systemie pieczy zastępczej.

Czy każda rodzina otrzyma wsparcie?

Świadczenie otrzyma rodzina bez względu na stan cywilny rodziców. Otrzymają je zatem zarówno rodziny, w których rodzice są w związku małżeńskim jak i rodziny niepełne oraz rodzice pozostający w nieformalnych związkach. W przypadku rodziców rozwiedzionych wsparcie otrzyma ten rodzic, który faktycznie sprawuje opiekę nad dzieckiem.

Jeżeli partnerzy żyją w związku nieformalnym i mają dzieci z poprzednich związków oraz wychowują co najmniej jedno wspólne dziecko, to wówczas świadczenie wychowawcze na pierwsze dziecko będzie uzależnione od kryterium dochodowego, a na pozostałe dzieci bez względu na dochód. Dziecko do 25. r.ż., które pozostaje na utrzymaniu rodziców, jest uwzględniane przy obliczaniu dochodu na osobę w rodzinie. Dzięki temu jego młodszy brat lub siostra może nadal otrzymywać wsparcie, jeśli dochód na osobę nie przekroczy 800 zł (1200 zł w przypadku wychowywania w rodzinie dziecka niepełnosprawnego).

Kto będzie wypłacał świadczenie dla mieszkańców Gminy Jedlicze?

Udzielanie informacji, obsługę wniosków oraz wypłatę świadczenia zapewni Gminny Ośrodek Pomocy Społecznej w Jedliczu.

Jak załatwić formalności?

Wniosek można pobrać osobiście w GOPS w Jedliczu (wnioski wydawane są już od 14 marca br.) lub ze strony internetowej: www.gops.jedlicze.pl.

Przyjmowanie wniosków rozpocznie się od 1 kwietnia br. Wniosek można złożyć osobiście, za pośrednictwem operatora pocztowego lub przez internet. E-wniosek będzie można złożyć za pomocą portalu empatia.mrpips.gov.pl, PUE ZUS oraz bankowości elektronicznej.

Dla zapewnienia mieszkańcom naszej gminy sprawnej obsługi w zakresie świadczenia wychowawczego w ramach Programu Rodzina 500 Plus w miesiącu kwietniu wydłużone zostaną godziny pracy Gminnego Ośrodka Pomocy Społecznej w Jedliczu od 7.00 do 17.00 - informuje Jolanta Urbanik Burmistrz Gminy.

Gdzie uzyskamy dodatkowe informacje?

Szczegółowe informacje dot. Programu można uzyskać w Dziale Świadczeń Rodziny i Funduszu Alimentacyjnego GOPS w Jedliczu tel. 13 44 84754, 13 44 84755, poprzez infolinię Urzędu Wojewódzkiego w Rzeszowie pod nr 800 100 990, jak również na stronie internetowej Ministerstwa Rodziny, Pracy i Polityki Społecznej: www.mpips.gov.pl

Wiosenne zmagania najlepszych uczniów VII Turniej Wiedzy pod patronatem Burmistrza Gminy Jedlicze



Zespół Szkół w Jedliczu 15 marca br. już po raz siódmy był gospodarzem Wiosennego Turnieju Wiedzy zorganizowanego przez nauczycieli jedlickiego gimnazjum. W rywalizacji wzięły udział drużyny z klas VI wszystkich szkół szkół podstawowych z terenu naszej gminy.



Uczniowie podczas zmagania dzielnie stawili czoła zadaniom z różnych dziedzin nauki szkolnej, których rozwiązanie niejednokrotnie wymagało prócz szkolnej wiedzy również sprytu, nieszablonowego podejścia i nie lada wyobraźni. Szkolny koordynator turnieju - pani **Dagmara Słabniak** zadbała o to, by uczestnicy rozwiązując zadania wykazali się pomysłowością, biegłością w myśleniu, a także umiejętnością pracy w zespole. Wśród tegorocznych wyróżnionych znalazły się drużyny następujących szkół podstawowych :

I miejsce: Szkoła Podstawowa w Jedliczu
II miejsce: Szkoła Podstawowa w Dobieszynie
III miejsce: Szkoła Podstawowa w Żarnowcu.

Gratulujemy organizatorom pomysłowości, a uczniom nieprzeciętnej wiedzy!

Wyłoniono również tegorocznych laureatów konkursów: „Rachmistrz

Gminy Jedlicze”, „Mistrz Ortografii” i „Mistrz Języka Angielskiego”.
Oto wyniki gminnych eliminacji:

Mistrz Ortografii: I miejsce: **Samanta Wójcik** ZSP Żarnowiec, II miejsce: **Marlena Pasięka** SP Jaszczew, III miejsce: **Zuzanna Kania** ZSP Żarno-



wiec, wyróżnienie: **Maria Krawczyk** SP Jedlicze

Mistrz Języka Angielskiego:

I miejsce: **Samanta Wójcik** ZSP Żarnowiec, II miejsce: **Marcelina Buda** SP Jedlicze, III miejsce: **Marlena Pa-**



sieka SP Jaszczew, wyróżnienie: **Sebastian Wojnar** SP Dobieszyn

Rachmistrz Gminy Jedlicze:

I miejsce: **Sebastian Wojnar** SP Dobieszyn i **Michał Janocha** SP Jedlicze, II miejsce: **Marlena Pasięka** SP Jaszczew, III miejsce: **Zuzanna Kania** ZSP Żarnowiec



Imieniny Zucha w ZSP w Jedliczu



11 Gromada Zuchowa „Laskowe Orzeszki”



18 Gromada Zuchowa
„Smerfowa Gromada ze Smerfowego Lasu”

29 lutego 2016 r. w Zespole Szkół Publicznych w Jedliczu miała miejsce niecodzienna uroczystość - Imieniny Zucha - która odbywa się raz na cztery lata, wyłącznie w roku przestępnym. W spotkaniu wzięło udział około 200 zuchów z Hufca Krosno. Przybyły gromady zuchowe z Krosna, Iwonicza, Równego, Rogów, Lubatowej, Krościenka Wyżnego, Iskrzyni, Potoka, Jaszczwi i Jedlicza. Były zuchowe płąsy, piosenki, konkursy i zadania do wykonania dla gromad.

Ogromną atrakcją dla zuchów okazał się tort niespodzianka, specjalnie wykonany na tę okazję, a następnie udekorowany przez uczestników samodzielnie wykonanymi kwiatami z lizaków i krepiny. Zuchy w pięknie udekorowanej sali miło spędziły imieninowy wieczór w obecności Komendanta Hufca Krosno hm. Jana Borka, Namiestniczki Zuchowej hm. Kamili Frydrych, hm. Marka Wójcika oraz Dyrekcji naszej szkoły.

Jolanta Muzyka

Jedliccy modelarze wyróżnieni



XXX Podkarpacki Konkurs Modeli Redukcyjnych, który odbywał się od 23 stycznia do 6 lutego w Sanoku zgromadził ponad 50 modelarzy z całego Podkarpacia. Wystawcy zaprezentowali 227 modeli. W zmaganiach uczestniczyli jedliczanie: **Paweł Janas, Zuzanna Janas, Gabriel Janas i Adam Dyląg**. Jury doceniło kunszt wykonanych przez nich prac, przyznając miejsca na podium oraz wyróżnienie. Wyniki przedstawiają się następująco: Gabriel Janas - I miejsce w kategorii Samoloty jednosilnikowe, Adam Dyląg - w kategorii Szybowce III miejsce, Śmigłowce III miejsce, Pojazdy Kołowe III miejsce, Uzbrojenie III miejsce, Paweł Janas - III miejsce w kategorii Pojazdy Cywilne, Zuzanna Janas - wyróżnienie za debiut. Gratulujemy!

W Samorządowym Przedszkolu w Jedliczu jest obecnie realizowany projekt edukacyjny pn. „Mamo, tato, wołę wodę”. W ramach tego projektu, dzieci uczestniczyły w zajęciach, których celem było uświadomienie im roli wody w życiu człowieka, jej znaczenia dla zdrowia oraz dla otaczającego nas środowiska. Jako podsumowanie pierwszego cyklu zajęć zorganizowano konkurs plastyczny zatytułowany: „Portret Wodnego Superbohatera, którym chcę być”. Praca konkursowa wykonana przez dzieci pięcioletnie i sześcioletnie została nagrodzona tablicą edukacyjną oraz trzema zestawami edukacyjnymi. Nagrody oraz fakt docenienia ich wysiłku i pracy, sprawiły przedszkolakom ogromną radość. Dzieci oraz wychowawcy otrzymali również pamiątkowe dyplomy, za doskonałą realizację ósmej już edycji programu edukacyjnego „Mamo, tato, wołę wodę”. Wychowankowie naszego przedszkola z nie-

„Mamo, tato, wołę wodę”



cierpliwością czekają na kolejny cykl zajęć oraz konkurs.

Rafał Włodyka

I Potyczki Kulinarne Kół Gospodyń z Gminy Jedlicze

Pięknie przystrojone stragany, unoszący się dookoła zapach pysznych potraw, tradycyjne stroje, ludowa muzyka i radosna atmosfera wspólnego biesiadowania towarzyszyły Potyczkom Kulinarным Kół Gospodyń z Gminy Jedlicze, które odbyły się po raz pierwszy 13 marca br. w sali Rafinerii Orlen Południe. Atrakcją imprezy był konkurs dla Kół Gospodyń na najlepszą potrawę kulinarną. W zmaganiach wzięło udział 11 Kół: z Chlebnej, Długiego, Dobieszyna, Jaszczwi, Jedlicza-Borek, Jedlicza-Centrum, Moderówki, Piotrówki, Podniebyla, Porąb i Żarnowca. Przygotowane przez nasze panie gospodynie smakołyki oceniała niezależna kapituła konkursowa w składzie: Józef Guzik - znany krośnieński piekarz, Elżbieta Twaróg - nauczyciel ZS Gastronomiczno-Hotelarskich w Iwoniczu Zdroju, Iwona Pająk-Uliasz - pracownik Poradni Diabetologicznej SPG ZOZ w Jedliczu i Wojewódzkiego Szpitala Podkarpackiego w Krośnie oraz Maria Tomasik - szefowa KGW powiatu jasielskiego, poetka i działaczka kulturalna. Kapituła miała przed sobą nie lada wyzwanie, porównując walory potraw spośród których każda była jedyna w swoim rodzaju. W konkursie zwyciężyła przygotowana przez **KGW z Dobieszyna** zupa z topinamburu. Czym jest topinambur? To bulwa słonecznika bulwiastego, który był używany w kuchni staropolskiej do czasu, gdy królowa Bona - miłośniczka kuchni sprowadziła w XVI wieku do naszego kraju ziemniaki. Drugie miejsce zajęło **KGW z Jaszczwi** za przyrządzoną roladę z łososia. Na trzeciej pozycji uplasowało się **KGW z Długiego** za pierogi niedźwiedzie, których nutą przewodnią był słynący z wielu walorów zdrowotnych czosnek niedźwiedzi. Wyróżnienie otrzymało **KGW z Piotrówki** za pierogi z kurdybankiem - dziko rosnącą rośliną leczniczą. Czas biesiady umiliły zgromadzonym występy zespołów śpiewaczych: „Jarzębina” z Piotrówki, „Magnolia” z Podniebyla oraz goszczący w Jedliczu zespół „Łęczanie” z Łęk Dukielskich. Na scenie zaprezentowała się także Grupa Obrzędowa „Dłużanki” z Długiego. Swoją naturalnością i entuzjazmem zachwycili młodzi wokaliści ze świetlicy opiekuńczo - wychowawczej w Długiem pod muzyczną opieką Damiana Michniewskiego. Państwo Barbara i Tadeusz Kruczkowie - właściciele jedlickiej winnicy „Wiarus” zaprezentowali; wspaniałe wina, zaś Państwo Marta i Jaromir Brańscy z Potoka promowali ekologiczne rarytasy, m. in.: suszone grzyby, owoce i miody z Podkarpacia. Impreza cieszyła się dużym zainteresowaniem mieszkańców, którzy chętnie kosztowali przygotowane przez koła gospodyń specjały. Była też świetną okazją do wspólnych rozmów w gronie znajomych i integracji przy ludowej muzyce. *Dziękujemy Zarządowi Orlen Południe za okazaną życzliwość i nieodpłatne udostępnienie sali oraz Zarządowi JPGKiM za wsparcie logistyczne dla pracowników GOK w Jedliczu, dzięki którym ta wspaniała podróż pośród podkarpackich smaków na ludowo mogła się odbyć - Jolanta Urbanik Burmistrz Gminy Jedlicze.*



KGW Dobieszyn - I miejsce



KGW Jaszczew - II miejsce



KGW Długie - III miejsce



Młodzi wokaliści ze świetlicy w Długiem



KGW Piotrówka - wyróżnienie



KGW Chlebna



KGW Jedlicze-Borek



MKK Jedlicze-Centrum



KGW Moderówka



KGW Podniebyle



KGW Poręby



KGW Żarnowiec

Nagrody dla sportowców, trenerów i działaczy sportowych za osiągnięcia w 2015 roku

Dopóki walczysz, jesteś zwycięzcą. – św. Augustyn

Wymagające treningi, wyrzeczenia i hektolitry wylanego potu to dla nich chleb powszedni. Dzięki codziennej pracy, uporowi i ambicji sięgają po najwyższe laury w zawodach. To właśnie ich - sportowców, trenerów i działaczy sportowych z terenu naszej gminy gościliśmy 20 lutego br. w sali GOK w Jedliczu na uroczystym wręczeniu nagród Burmistrza Gminy Jedlicze po rozstrzygnięciu konkursu na najlepszego sportowca, trenera i działacza sportowego Gminy Jedlicze za 2015 rok. Kapituła konkursowa, dokonując wyboru stanęła przed trudnym zadaniem, gdyż nominowani mieli w swoim dorobku wiele sukcesów. Warto podkreślić, iż nagrodę otrzymuje sportowiec, który w mijającym roku wykazał się wybitnymi wynikami sportowymi we współzawodnictwie międzynarodowym oraz krajowym. Trener i działacz wyróżnienie otrzymują natomiast za osiągnięcie przez swoich podopiecznych wybitnych rezultatów w zawodach na szczeblu międzynarodowym, krajowym lub lokalnym. Kandydaci do nagród zostali zgłoszeni przez radnych, kluby sportowe, dyrektora GOSiR w Jedliczu, prezesa MUKS Podkarpacie, dyrektora ZSP w Jedliczu.

Wśród nagrodzonych sportowców znaleźli się: **Waldemar Długosz**, **Mateusz Szymbara**, **Sławomir Skóra**, **Robert Gleń** i **Łukasz Medejczyk**. Nagrodę w kategorii trener-działacz otrzymał **Andrzej Cynarski**. Wyróżnienie specjalne za szczególne osiągnięcia w piłce nożnej przyznano zawodnikowi Nafty Splast Jedlicze **Radosławowi Macnarowi**.



Radosław Macnar

W rundzie jesiennej bieżącego sezonu 2015/16 zdobył dla drużyny w klasie A 22 gole w 15 meczach, co przyczyniło się do zakończenia przez Naftę rundy na pozycji lidera.



W imieniu Waldemara Długosza nagrodę odbiera Marcin Józefowicz

I miejsce w ogólnopolskim turnieju piłkarskim „Tarnobrzeg Cup”, złoty i srebrny medal w Igrzyskach Lekkoatletycznych Domów Dziecka i Ośrodków Szkolno-Wychowawczych.

Sukcesy laureatów



Andrzej Cynarski

Od ponad dekady sprawuje pieczę nad jedlicką sekcją strzelecką. Jego podopieczni osiągają sukcesy w zawodach rangi ogólnopolskiej, po raz 10 – jubileuszowy – zorganizował Memoriał im. Bogusława Dziury, który jest świętem strzelectwa sportowego dla zawodników z całej Polski.

VII miejsce w Mistrzostwach Europy w Niemczech (kat. M +36), II miejsce w Mistrzostwach Polski Amatorów PZN i Pucharze Polski Amatorów Polskiego Związku Narciarskiego.



Robert Gleń



Sławomir Skóra

Walnie przyczynił się do zajęcia przez Jedlicze Team miejsca na podium w prestiżowej serii maratonów MTB „Cyklokarpaty”; zwycięstwo w Pucharze Tarnowa i maratonie w kolarstwie górskim w Skrzyszowie, drugie miejsce w maratonie MTB w Przemyślu i Komańczy.



Mateusz Szymbara

Mistrz Polski Amatorów, zwycięstwa w zawodach kolarskich Mini Tour de Pologne w Krakowie, Pucharze Tarnowa, Grand Prix Brzyska, MTB Wietrzno.

Najmłodszy laureat
13-letni Mateusz Szymbara



Łukasz Medejczyk

29 miejsce (11 wśród Polaków) na 7400 startujących podczas PZU Cracovia Półmaratonu, 3 miejsce w biegu górskim (34 km) w Krynicy, zwycięstwo w biegu górskim „Zemsta” w Odrzykoniu, 2 miejsce w „nocnym biegu strzyżowskim.”

Strażacka Jazda Nocą dla Hani z Dobieszyna

Inicjatorami byli: OSP Dobieszyn, sołtys Robert Kozioł i Ryszard Dziura Radny Rady Miejskiej

Niezwykły wyraz solidarności, zjednoczenia i chęci pomocy małej Hani z Dobieszyna dali wszyscy, którzy przybyli w sobotni wieczór (12 marca) na parking Orlen Południe w Jedliczu, by wziąć udział w „Strażackiej Jeździe Nocą dla Hani” i wesprzeć dziewczynkę walczącą z chorobą. W tej pięknej akcji uczestniczyło prawie 100 jednostek Ochotniczych Straży Pożarnych z różnych zakątków województwa podkarpackiego, służby ratownicze i setki mieszkań-

ców pragnących powrotu do zdrowia Hani. Trwająca podczas całej akcji zbiórka charytatywna zwieńczona została sukcesem. Na leczenie dziewczynki zebrano **20 954 złote**. Przedsięwzięcie obfitowało w wiele atrakcji. Wśród nich warto wspomnieć pokaz pojazdów bojowych OSP i prezentację umiejętności ratownictwa technicznego. Punktem kulminacyjnym akcji był niecodzienny przejazd samochodów bojowych ulicami Gminy Jedlicze. Efektownie oświetlona kolumna wo-

zów strażackich liczyła kilka kilometrów. Dziękujemy wszystkim przybyłym jednostkom strażackim, służbom ratowniczym i każdemu, kto swoją pracą i zaangażowaniem przyczynił się do realizacji tej wspaniałej imprezy. Serdeczne podziękowania dla mieszkańców za gorące, otwarte serca i niezwykłą hojność. Hani życzymy mnóstwa siły i wytrwałości w walce z chorobą, rychłego powrotu do pełni zdrowia i trzymamy kciuki, by kolejne dni przynosiły same pomyślne wieści.

red.

Rożnorodna oferta zajęć w świetlicach dziecięcych i Gminnym Ośrodku Kultury. Zapraszamy!

Zapraszamy dzieci i młodzież do udziału w cyklicznych zajęciach organizowanych przez Gminę Jedlicze i Gminny Ośrodek Kultury. Wśród zróżnicowanej oferty każdy znajdzie coś dla siebie. Zdolności manualne można sprawdzić w praktyce podczas warsztatów modelarskich oraz zajęć plastycznych. Tajniki królewskiej gry zgłębiane są w trakcie kółka szachowego, a o kondycję fizyczną zadbamy na zajęciach sportowych. W ofercie są również warsztaty muzyczne, na których zainteresowani będą mogli nauczyć się gry na instrumentach oraz poćwiczyć zdolności wokalne pod okiem fachowców. GOK w Jedliczu także uatrakcyjnia swój program. Wznowione zostały zajęcia muzyczne (trwa nabór do poszczególnych grup), działa kółko szachowe, a obecnie odbywają się zapisy dla młodzieży gimnazjalnej (i starszej) do kółka fotograficznego. Rozwijaj swój talent i pasję! Przyjdź na zajęcia i razem z pozostałymi uczestnikami odkrywaj jak wielkie drzemia w Tobie możliwości!

Szczegółowy harmonogram:

- DL Podniebyle (warsztaty modelarskie) – wtorek 16:00 – 19:00
- DL Poręby (warsztaty plastyczne) – czwartek 16:00 – 18:00
- DL Piotrówka (warsztaty modelarskie) – poniedziałek 16:00 – 19:00
- DL Jedlicze – Męcinka (kółko szachowe) – piątek 17:00 – 19:00
- GOK Jedlicze (kółko szachowe) - poniedziałek 17:00 – 19:00
- ZSP Jedlicze - harcówka (warsztaty muzyczne) piątek 11:40 - 13:40
- DL Chlebna (warsztaty modelarskie) - czwartek 16:00 – 19:00
- ZSP Moderówka (zajęcia sportowe) – poniedziałek 14:30 – 16:30
- DL Jedlicze–Borek warsztaty modelarskie – piątek 16:00 – 19:00
- DL Dobieszyn (zajęcia sportowe) – piątek 16:00 – 18:00
- DL Długie (warsztaty plastyczne, kółko muzyczne) – środa 16:00 – 18:00
- ZS Potok (zajęcia sportowe) – środa 14.30 – 16.30
- ZS Jaszczew (zajęcia sportowe) – czwartek 15.30 – 17.30
- DL Żarnowiec (warsztaty modelarskie) – środa 16.00 – 19.00
- GOK Jedlicze (kółko szachowe) – poniedziałek od 17.00

Trwa nabór do kółka fotograficznego i na zajęcia muzyczne w GOK.

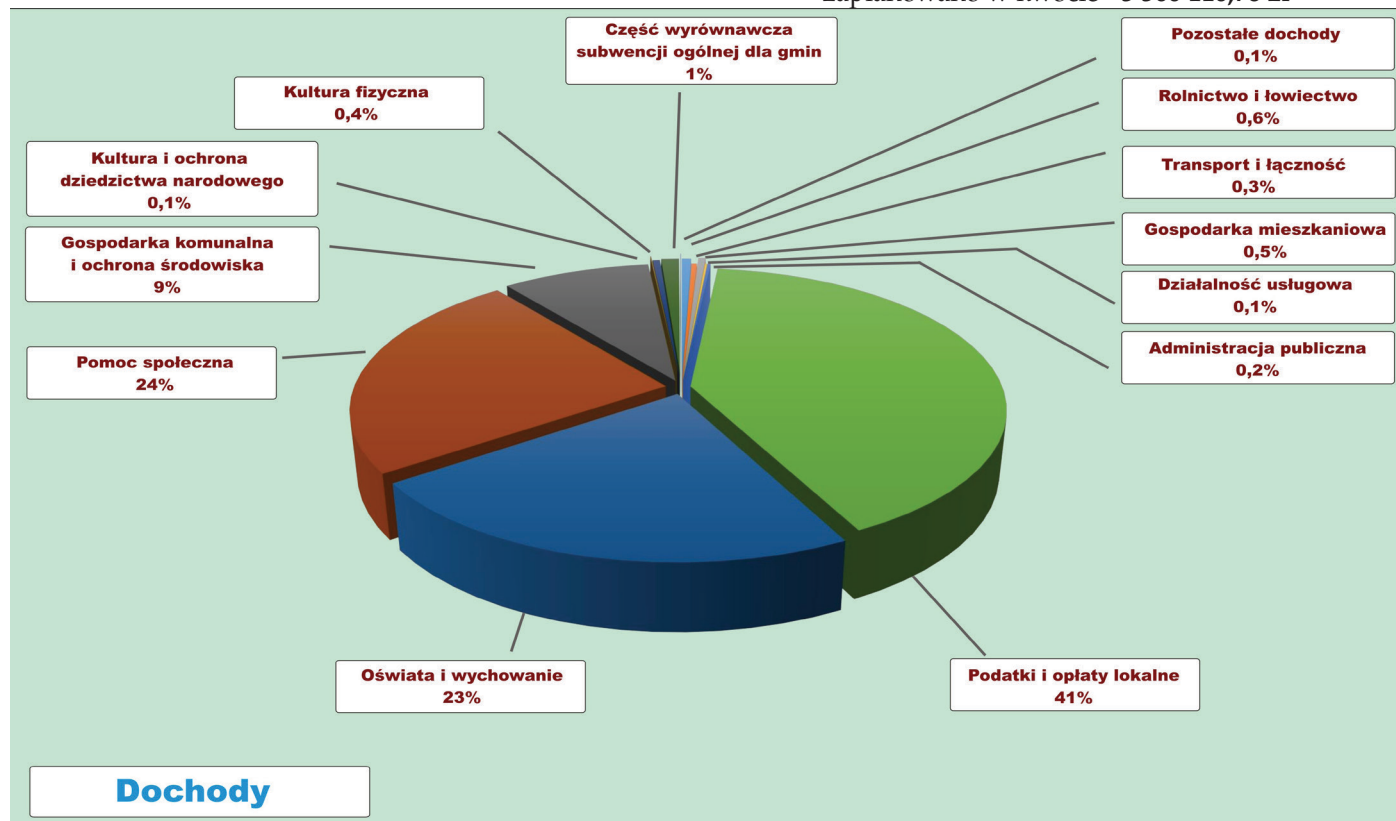
BUDŻET 2016 r.

✧ z uwzględnieniem zmian
na dzień 17 marca 2016 r.

Dochody 49 148 813,16 zł

W tej kwocie ujęto:

- dochody bieżące - 45 596 581,36 zł
- dochody majątkowe - 3 518 231,80 zł
- dochody pochodzące z Unii Europejskiej zaplanowano w kwocie - 3 360 110,78 zł



Rolnictwo i łowiectwo

279 550,25 zł

W tym czynsz dzierżawy sieci kanalizacyjnych a także wpływy ze sprzedaży nieruchomości.

Podatki i opłaty lokalne

20 046 046,00 zł

Dochód w tym dziale pochodzi z różnego rodzaju danin publicznych.

Oświata i wychowanie

11 191 566,44 zł

Część oświatowa subwencji ogólnej z budżetu państwa - 9 671 404,00 zł, dotacje celowe otrzymane z budżetu państwa na dzieci przedszkolne - 473 715,00 zł, dofinansowanie z Europejskiego Funduszu Rozwoju Regionalnego - 489 009,52 zł, wpływy z opłat za korzystanie z wychowania przedszkolnego oraz opłat za korzystanie z wyżywienia - 522 160,00 zł, pozostałe 35 277,92 zł

Gospodarka mieszkaniowa

225 946,79 zł

Dochody w tym dziale pochodzą m.in. z różnego rodzaju opłat za korzystanie z gminnych nieruchomości, np. najmu, dzierżawy itp., przekształcenia prawa użytkownika wieczystego w prawo własności, a także sprzedaży nieruchomości gminnych.

Działalność usługowa

60 000,00 zł

Wpływ z opłat cmentarnych i opłat za korzystanie z domu przedpogrzebowego.

Administracja publiczna

96 669,80 zł

Kwota ta stanowi dotację celową z budżetu państwa na realizację zadań z zakresu administracji rządowej oraz innych zadań zleconych. Środki otrzymane z Powiatowego Urzędu Pracy na zwrot kosztów organizacji robót publicznych na terenie Gminy Jedlicze.

Pomoc społeczna

11 885 309,18 zł

W tym różnego rodzaju dotacje celowe z budżetu państwa na realizację zadań z zakresu pomocy społecznej 11 770 709,18 zł

Gospodarka komunalna i ochrona środowiska

4 377 904,70 zł

Na kwotę ogólną składają się dochody związane z gospodarką odpadami, czynszu dzierżawnego sieci kanalizacji sanitarnej w mieście Jedliczu, środki zewnętrzne związane z instalacją kolektorów słonecznych

Kultura i ochrona dziedzictwa narodowego

32 300,00zł
Dochody z najmu i dzierżawy pomieszczeń w domach ludowych oraz darowizn na wyposażenie domów ludowych.

Kultura fizyczna

221 525,00 zł

W tym m.in dochody GOSiR w Jedliczu oraz dofinansowanie ze środków Funduszu Rozwoju Kultury Fizycznej

do budowy wielofunkcyjnego lodowiska sztucznie mrożonego w Jedliczu

Pozostałe dochody 32 764,00 zł

W tym odsetki od środków na rachunkach bankowych i lokat terminowych, wpływy ze sprzedaży drewna, dochody z najmu i dzierżawy składników majątkowych

(Remizy OSP), dotacja celowa z budżetu państwa na realizację zadań bieżących z zakresu administracji rządowej

Część wyrównawcza subwencji ogólnej dla gmin 536,863,00 zł

Transport i łączność 162 368,00 zł

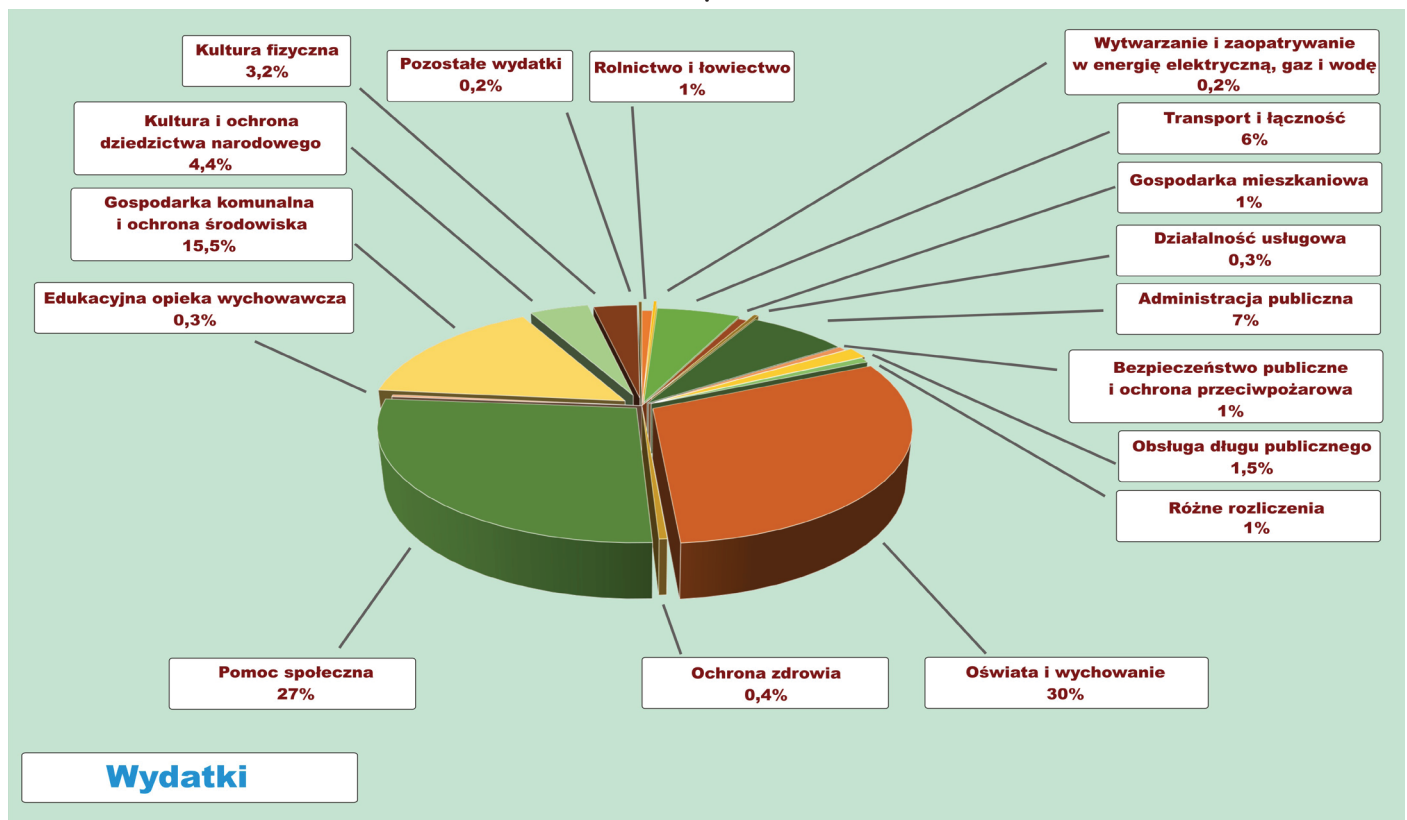
dotacja na zimowe utrzymanie dróg powiatowych

Wydatki

52 577 876,62 zł

W tej kwocie ujęto:

- wydatki bieżące - 41 389 730,15 zł
- wydatki majątkowe - 11 188 146,47 zł
- Deficyt budżetu zaplanowano na kwotę 3 463 063,46 zł



Rolnictwo i łowiectwo 403 100,00 zł

W szczególności budowa nowych oraz przebudowa istniejących odcinków sieci kanalizacyjnej w miejscowościach Chlebna, Potok oraz Jedlicze ul. Górna Kolonia, ul. Łukasiewicza, ul. Betleja, budowa odcinków sieci wodociągowej na terenie Gminy Jedlicze i modernizacja przepompowni.

Wytwarzanie i zaopatrzenie w energię elektryczną, gaz i wodę 120 000,00 zł

Dopłata do wody oraz zakup wody na cele przeciwpożarowe.

Transport i łączność 3 239 972,96 zł

Remonty cząstkowe dróg bitumicznych i zwirowych, przebudowa dróg gminnych, wymiana wiat przystankowych,

Gospodarka mieszkaniowa 361 020,80 zł

M.in. utrzymanie i modernizacja gminnego zasobu mieszkaniowego komunalnego oraz socjalnego.

Działalność usługowa 178 550,00 zł

M.in. utrzymanie cmentarzy komunalnych, domu przedpogrzebowego, zabezpieczenie środków na opracowania geodezyjne i kartograficzne.

Administracja publiczna 3 855 178,48 zł

Realizacja zadań własnych gminy oraz zadań zle-

conych, w tym funkcjonowanie Urzędu Gminy oraz Rady Miejskiej, składki do Związku Gmin Dorzecza Wisłoki, LGD „Kraina Nafty”.

Bezpieczeństwo publiczne i ochrona przeciwpożarowa 311 306,16 zł

W tym Ochotnicze Straże Pożarne z terenu Gminy Jedlicze – 296 630,16 (środki na wydatki bieżące i inwestycyjne w tym budowa garażu dla OSP Poręby 100 000,00)

Obsługa długu publicznego 800 000,00 zł

Opłata odsetek od kredytów i pożyczek.

Różne rozliczenia 383 278,72 zł

Rezerwy ogólne i celowe w tym na zarządzanie kryzysowe i na wydatki na realizację przepisów związanych z zatrudnieniem pracowników

Oświata i wychowanie 15 940 054,50 zł

W tym m.in. szkoły podstawowe, gimnazja, oddziały przedszkolne w szkołach, przedszkola, dowożenie uczniów do szkół, stołówki szkolne i przedszkolne, realizacja zadań wymagających specjalnej organizacji nauki i metod

pracy dla dzieci w tym dzieci niepełnosprawnych w przedszkolach, realizacja zadań wymagających specjalnej organizacji nauki i metod pracy dla dzieci w tym dzieci niepełnosprawnych w szkołach, Zespół Ekonomiczno-Administracyjny Szkół i Przedszkoli, dotacje dla niepublicznych przedszkoli i punktów przedszkolnych a także zwroty kosztów wychowania przedszkolnego mieszkańców Gminy Jedlicze uczęszczających do przedszkoli na terenach innych gmin

Ochrona zdrowia **225 063,05 zł**
Środki na przeciwdziałanie narkomanii i alkoholizmowi, m.in. organizacja w ramach dotacji celowych przedsięwzięć profilaktycznych – wyjazdów, kolonii, obozów dla dzieci i młodzieży, prowadzenie świetlic dziecięcych.

Pomoc społeczna **14 299 796,44 zł**
M.in. świadczenia rodzinne, zaliczka alimentacyjna, zasiłki i pomoc w naturze, składki na ubezpieczenia emerytalne i rentowe, zasiłki stałe, dodatki mieszkaniowe, usługi opiekuńcze, pobyt w domach pomocy społecznej, pobyt dzieci w domach dziecka i rodzinach zastępczych, zatrudnienie asystenta rodziny, Gminny Ośrodek Pomocy Społecznej, realizacja i obsługa programu „Rodzina 500+” (6 559 052,00 zł)

Edukacyjna opieka wychowawcza

159 013,82 zł

M.in. świetlice szkolne, stypendia dla uczniów.

Gospodarka komunalna i ochrona środowiska

8 172 639,78 zł

W tym dziale ujęte zostały dopłaty do ścieków, wydatki na obsługę systemu gospodarki odpadami, zimowe i letnie utrzymanie dróg, utrzymanie zieleni, instalacje systemów solarnych, zakup energii, utrzymanie i konserwację istniejących oraz budowę nowych odcinków oświetlenia drogowego.

Kultura i ochrona dziedzictwa narodowego

2 308 249,54 zł

M.in. dotacja dla GOK-u i Gminnej Biblioteki Publicznej, utrzymanie i doposażenie Domów Ludowych. termomodernizacja DL Jedlicze-Męcinka, przebudowa i modernizacja zabytkowego DL w Jaszczwi

Kultura fizyczna

1 701 820,50 zł

M.in. utrzymanie GOSIR- u, dotacje dla klubów sportowych.

Pozostałe wydatki

118 831,87 zł

M.in. środki na administrowanie placem targowym, pilnowanie lasów będących własnością Gminy Jedlicze, dokumentację projektową na budowę żłobka (50 000,00)

FUNDUSZE SOŁECKIE

W budżecie gminy po raz kolejny wyodrębniono środki funduszu sołeckiego. O zadaniach do realizacji w poszczególnych miejscowościach zdecydowali mieszkańcy.

W ramach funduszy zaplanowano:

- **w Piotrówce:** zakup działki naprzeciw domu ludowego z częściowym utwardzeniem - **15 843,70 zł**,
- **w Jaszczwi:** przebudowa drogi gminnej – etap I – **24 450,16 zł**,
- **w Chlebnem:** remont dróg gminnych i rowów przydrożnych – **10 000 zł**, wykonanie remontu sali domu ludowego – **7 000 zł**, wykonanie dokumentacji na oświetlenie drogi gminnej od Pomnika Poległych – „Cyba” – **6 790 zł**,
- **w Porębach:** budowa oświetlenia drogowego na drodze gminnej – etap I - **14 572,29 zł**,
- **w Żarnowcu:** wykonanie miejsc postojowych wraz z utwardzeniem przy Domu Ludowym - etap II – **14 450,16 zł**, opracowanie projektów oświetlenia dróg gminnych – **10 000 zł**,
- **w Dobieszynie:** montaż klimatyzacji w domu ludowym – **19 500 zł**, doposażenie domu ludowego i nagłośnienie sali, wyposażenie kuchni – **4,450,16 zł**, sprzęt sportowy dla dzieci i młodzieży z Dobieszyna - **500 zł**,
- **w Długiem:** wykonanie altany przy domu ludowym –

- 17 591,94 zł, wykonanie projektu oświetlenia przy drodze gminnej – **5 000 zł**,
- **w Moderówce:** budowa studni głębinowej przy Domu Ludowym – **21 570 zł**, doposażenie Domu Ludowego w sprzęt AGD – **2 880,16 zł**,
- **w Potoku:** remont łazienek w budynku szatni na stadionie - **9 000 zł**, zakup zestawu przeszkód na zawody dla OSP Potok – **15 450,16 zł**,
- **w Podniebylu:** wykonanie projektu budowy oświetlenia przy drodze gminnej do granicy Porąg – **6 000 zł**, wykonanie projektu budowy oświetlenia przy drodze gminnej w przysiółku Skrzypieniec – **3 000 zł**, wykonanie projektu budowy oświetlenia przy drodze gminnej w kierunku domu ludowego – **2 600 zł**, wykonanie projektu budowy oświetlenia przy drodze gminnej – boczna droga wewnętrzna od drogi powiatowej – **2 556,64 zł**.

Łączna wartość przedsięwzięć w ramach funduszy sołeckich opiewa na kwotę

213 205,37 zł

Dotacje dla klubów sportowych w 2016 r.

LKS Moderówka piłka nożna - **15 400 zł**
LKS Victoria Dobieszyn piłka nożna - **15 400 zł**
LKS Nurt Potok piłka nożna - **15 400 zł**
LKS Chlebianka piłka nożna - **15 400 zł**
ZKS Nafta Splast Jedlicze piłka nożna - **15 400 zł**

MUKS „Podkarpacie” piłka siatkowa dziewcząt i chłopców - **7 000 zł**
MUKS „Podkarpacie” piłka nożna (gminna liga) - **7 000 zł**
MUKS „Podkarpacie” strzelectwo sportowe - **8 000 zł**
MUKS „Podkarpacie” łucznictwo sportowe - **5 000 zł**

Brązowa Odznaka Polskiego Związku Hodowców Koni dla Dominiki Korczykowskiej z Jedlicza!



Wieloletnia pasja Pani Dominiki została doceniona podczas Zebrania Okręgowego Związku Hodowców Koni, które w tym roku po raz pierwszy odbyło się w Jedliczu - 4 marca br. Pani Dominika została odznaczona Brązową Odznaką Polskiego Związku Hodowców Koni. Jest to ogrom-

ne wyróżnienie w uznaniu za wieloletnią pracę hodowlaną i zaangażowanie w promocję tych wspaniałych zwierząt. Hipoterapia, jazda konna, oprowadzanie dzieci, rajdy konne, pławienie koni w rzece, zielone szkoły i przedszkola, imprezy plenerowe – to zaledwie część atrakcji oferowanych przez Gospodarstwo Agroturystyczne „Stajnia Gawęda” w Jedliczu prowadzone przez Państwa Dominikę i Marcina Korczykowskich. Pani Dominika wraz z końmi własnej hodowli bierze ponadto udział w czempionatach hodowlanych koni małopolskich i ras szlachetnych odbywających się na terenie całego kraju, zdobywając przy tym wysokie lokaty i liczne nagrody. Obecnie pośród 10 koni znajduje się u nas 8 klaczy rasy małopolskiej, z których część z uwagi na bardzo dobry rodowód bierze udział w programie ochrony zasobów genetycznych koni tej rasy – opowiada Pani Dominika - W pracy hodowlanej używane są ogiery jedynie najwyższej klasy m.in. ze słynnej państwowej hodowli z Janowa Podlaskiego – dodaje. Gratulujemy sukcesu!

Po roku w Kole Turystycznym „Cyba”

„Kto podróżuje ten dwa razy żyje.” (H. Ch. Andersen) - takim hasłem rozpoczęła się rok temu działalność Koła Turystycznego „Cyba” w Gminie Jedlicze, Oddział PTTK w Krośnie. Każdy wyjazd w góry (było ich 13) oraz krajoznawczy (zorganizowano 5) dostarczył ich uczestnikom nowych odkryć, zachwyty przyrodą i kulturą materialną. Niektóre trasy wymagały większej kondycji, inne butów odpornych na deszcz i peleryny, kiedy wycieczka przebiegała w strugach deszczu. Poza wycieczkami Koło zorganizowało 4 cykliczne imprezy „Turystyczne pory roku w Gminie Jedlicze”, które będą kontynuowane w kolejnych latach. Podczas imprez odbywały się wycieczki objazdowe, wędrowki ścieżkami wyznaczonymi przez członków Koła, gry terenowe dla dzieci i młodzieży, ogniska z pieczeniem kielbaski. Dużym zainteresowaniem cieszyły się spotkania z krajoznawcami i podróżnikami, które miały miejsce w Gminnym Ośrodku Kultury. Na I Przegląd Diaporam przybyli również turyści spoza naszej gminy. O nich i o wszystkim co działo się w Kole można przeczytać na stronie www.kolopttk.pl. Dziękuj-



my za życzliwość i współpracę Gminie Jedlicze, Dyrekcji i Pracownikom Gminnego Ośrodka Kultury w Jedliczu, Gminnej Biblioteki Publicznej w Jedliczu i Szkoły Ludowej w Żarnowcu. Zapraszamy do liczego uczestnictwa wszystkich, a szczególnie tych, którzy jeszcze nie zasmakowali poznawania naszego regionu pieszo lub z okien autokaru.

Z turystycznym pozdrowieniem Zarząd Koła

„Krosno i powiat krośnieński w latach 1944-1956”



Miłośnicy historii naszego regionu niewątpliwie z dużym zainteresowaniem sięgną po to wydawnictwo. Na rynku pojawił się drugi tom publikacji „Krosno i powiat krośnieński w latach 1944-1956” wydanej przez IPN i Muzeum Podkarpackie w Krośnie. Zawiera ona m. in. informacje o wydarzeniach i osobach z terenu Gminy Jedlicze. Stanowi kontynuację opracowania z 2009 r. Jest efektem konferencji naukowych zorganizowanych przez Muzeum Podkarpackie w latach 2012-2013. Jej głównym celem jest przybliżenie okoliczności funkcjonowania władz komunistycznych, postawy społeczeństwa oraz upamiętnienie tych organizacji i osób, które przeciwstawiały się komunistycznemu zniewoleniu. Cennym uzupełnieniem tekstów poszczególnych artykułów są wprowadzone do nich tabele, wykresy i fotografie oraz aneksy w postaci tekstów źródłowych. Publikacja będzie dostępna w bibliotekach naszej gminy. Redaktorem wydania jest historyk i muzeolog Pan **Czesław Nowak**.

Ocalić od zapomnienia... Część 2.

W poprzedniej części...

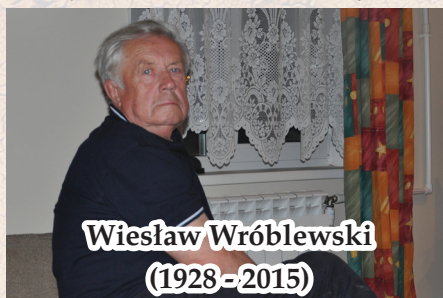
W poprzedniej części wspomnień Sybiraka Wiesława Wróblewskiego poznaliśmy atmosferę jaka panowała w podlaskiej miejscowości Orla po wejściu sowietów. Przybliżone zostały schematy funkcjonowania ówczesnych władz oraz okoliczności skazywania polskich rodzin na zesłanie. W tej części wspomnień wyruszamy wraz z zesłańcami w daleką podróż na Syberię.

WSPOMNIENIA...

Miortwych niet?

Na stacji kolejowej, Bielsk Podlaski załadowano nas, czterdzieści parę osób, do jednego wagonu, który tym się różnił od bydłęcego, że na środku w podłodze była dziura – to ubikacja, a po obu stronach drewniane prycze – to nasze łóżka. Dwa małe zakratowane okienka niewiele przepuszczały światła, a jeszcze mniej powietrza. Po zamknięciu i zaryglowaniu drzwi, w ten czerwcowy upalny dzień, w wagonie zapanował straszliwy zaduch. Chciało się pić, lecz wody nie dano. Po południu pociąg wyruszył w nieznaną, choć tragicznie splecioną z losami wielu Polaków ścieżką – Sybir. Ludzie płakali, mdleli, modlili się, prosząc Boga o ratunek i litość. Nie było wybawienia. Pociąg jechał na wschód. W dniu 22 czerwca, chyba już w Mińsku, usłyszeliśmy jakiegoś detonację, odgłosy wybuchających bomb, wycie syren alarmowych i ryk silników samolotowych. Wojna, tym razem niemiecko – rosyjska. W zamkniętych wagonach głodni i spragnieni, mijaliśmy zbombardowane lub bombardowane dworce kolejowe. Staliśmy na bocznych torach, gdy na budynki i urządzenia stacyjne spadały bomby, a nisko lecące samoloty z karabinów maszynowych ostrzeliwały wszystko, co się ruszało. Nie życząc zwycięstwa żadnej z walczących stron, czekaliśmy na cud. Cudu nie było. Pociąg nie zawrócił, jechał dalej i dalej na wschód. Teraz jechał szybciej, rzadziej przystając. Już Ural – to nie koniec świata, ale koniec nadziei. Ural mijaliśmy nocą. Małe okienka wagonu zajaśniały łuną ognia z pieców hutniczych. Robiło to wrażenie piekła rozwierającego swoje przepastne wnętrza, aby pochłoniąć bezbronne istoty zamknięte w drewnianych klatkach. Pociąg jechał dalej. Złudzenie piekielnej bramy minęło. Rzeczywistością była Azja. Jechali-

śmy teraz przez stopy południowo-syberyjskie, ciągnące się od gór Uralu, aż po górny bieg rzeki Ob. Przez cały czas podróży niezbyt często raczono nas choćby marnym jadem. Byliśmy głodni, spragnieni i strasznie brudni. Nasz opiekun enkawudzista, co rano pytał: „Miortwych niet?” (czy nie ma zmarłych?) W naszym wagonie nie było. Siedemnasty i osiemnasty dzień podróży, po krótkim postoju w Nowosybirsku, gdzie część wagonów z zesłańcami skierowano na północ Syberii, a pozostałe, w tym nasz, na południe, do Altajskiego Kraju. Przez Barnaul dojechaliśmy do końcowej stacji południowej odnogi kolei transsyberyjskiej, do Bijska. Tu kazano nam wysiadać.



Wiesław Wróblewski
(1928-2015)

W czasie rozładunku bagażu funkcjonariusze NKWD przeprowadzali rewizję. Szukano polskich dokumentów, polskich książek, zdjęć i innych przedmiotów mogących świadczyć o polskości ich właścicieli. Dalej w głąb Altajskiego Kraju jechaliśmy starym, rozklekotanym samochodem ciężarowym, który jadąc na południe od Bijska zatrzymał się tylko raz. Na równinie pod niedużym wzniesieniem, ogrodzony niskim stalowym płotem, stał pomnik w formie czworobocznego słupa zwężającego się ku górze, ścięty u szczytu i zakończony pięcioramienną czerwoną gwiazdą. Na cokole tego obelisku była tablica z napisem, którego treści z powodu słabej znajomości języka rosyjskiego nie zrozumiałem. Z objaśnień, których nam udzielił siedzący w kabinie kierowcy nasz dozorca, można było wywnioskować, że

w ten sposób upamiętniono zwycięską bitwę Armii Czerwonej nad jednym z pododdziałów polskiej Piątej Dywizji Sybirskiej i klęskę Białej Gwardii, dowodzonej przez cesarskiego admirała A. Kołaczkowa. Słowa, jakie padały z ust naszego stróża miały na celu uświadomić nam, że zginiemy tu na Syberii, jak ci polscy panowie w mundurach, którzy ośmielili się walczyć z bolszewikami w 1919 roku. Do miejsca przeznaczenia dojechaliśmy wieczorem. Było to państwowe gospodarstwo rolne, specjalizujące się w produkcji mleka i mięsa. W sowieckim nazewnictwie zwane „mołmiasnym sowchozem”. Położone było w stepie nad rzeką Katuną. W oddali widoczne były szczyty gór altajskich, a nieco bliżej już w lasostepie potężny masyw górski – Burburgan. Zakwaterowano nas w budynku przeznaczonym do chowu cieląt i młodego bydła opasowego. Był lipiec – zwierzęta wygnano w step, na tak zwany wolny wypas. Kwatera więc była wolna. Usunięcie odchodów zwierzęcych i wyścielenie posadzki świeżym sianem nie zlikwidowało smrodu z gnijących resztek kału i moczu. Nadeszła noc. Nieumyjni i głodni poszliśmy spać – każda rodzina do swojego kojca. Rano pozwolono nam się wykąpać w łaźni, tu zwanej „banią”. Umożliwiono zakup, akonto przyszłych zarobków, niedużej ilości chleba w miejscowej piekarni i kazano iść pracy. Dorośli do podstawowych prac produkcyjnych, dzieci powyżej lat dwunastu do pomocniczych prac w obojętym gospodarstwie. Z obowiązku pracy zwalniano tylko starców i obłożnie chorych. Przywilejem tym objęto moją siostrę i babcię. Danusia zachorowała jeszcze w Orli i chora, w zaduchu wagonu jechała na Sybir. Skazana na powolne konanie – przeżyła podróż. To był cud. Cud, który nie mógł być zmarnowany. Mama z całym oddaniem, energią podjęła trud ratowania dziecka.

CIĄG DALSZY NASTĄPI...

W następnym numerze kolejna część wspomnień Wiesława Wróblewskiego, z których dowiemy się jaką pracą zajmowali się zesłańcy, czym byli żywieni, co musiały robić dzieci. Oto fragment:

Zgodnie z doraźną potrzebą sowchozu, tak jak i innych zesłańców, Mamę wysłano do pracy przy zbiorze siana. Sianokosy to praca w stepie, nieraz daleko od osiedli. Pracownicy śpią w szałasach zbudowanych z gałęzi, a wyścielanych sianem. Jedli lichą strawę ze wspólnego kotła. Była to zazwyczaj nieomaszczona kasza jęcz-

mienna lub tak zwana „zawierucha” – zupa, której głównymi składnikami była mąka pszenna lub żytnia i wrząca woda. Czasem do tej zupy dodawano ziemniaki, ogórki, kapustę itp. Jeżeli w pobliżu pasły się krowy to zabelano ją mlekiem. W chwilach wolnych od pracy tubylcy zbierali owoce dzikiej truskawki, porzeczek, agrestu i innych

roślin, którymi natura obdarzyła step. Ałtajski lasostep to nie tylko trawa oraz duże enklawy drzew, to również kępy różnego rodzaju bylin i krzewów. Latem owoce stepu mogą wyżywić człowieka. Zimą, silnym wiatrem, mrozem i śniegiem (burze śnieżne „burany”) step zabija każdego, kto nierozważnie wkroczył na jego terytorium.

oprac. Z. Jerzyk

Z wizytą u szacownych seniorów

Cechą cywilizacji prawdziwie ludzkiej jest szacunek i miłość do ludzi starych, dzięki którym mogą oni czuć się żywą częścią społeczeństwa - Jan Paweł II

Burmistrz Gminy Jedlicze Jolanta Urbanik i Przewodniczący Rady Miejskiej Piotr Woźniak odwiedzili Dostojnych Seniorów z terenu naszej gminy. Pani **Janina Gierlicka** z Piotrówki świętowała 101 urodziny, Pani **Helena Koziel** z Długiego – najstarsza mieszkanka Gminy Jedlicze – obchodziła jubileusz 103. urodzin, a Pani **Stanisława Warchoń** z Długiego okrąglą setną rocznicę. Z okazji tak pięknego święta przybyli goście życzyli Szacownym Jubilatkom dużo zdrowia, pogody ducha, łask bożych, siły i wytrwałości na każdy kolejny dzień oraz kochającej i oddanej rodziny, która zawsze będzie dla nich wsparciem. Spotkania w miłej atmosferze wypełniły wspomnienia z lat minionych. Pomimo niejednokrotnie trudnych i wymagających sytuacji nasze Jubilatki nie traciły optymizmu, wierząc w lepsze jutro. Do dziś zachowują dobrą formę i starają się przy pomocy bliskich pozostawać aktywnymi. Pani Janinie, Pani Helenie i Pani Stanisławie oraz ich rodzinom życzymy długich lat życia w zdrowiu i pomyślności!



Pani Helena Koziel obchodziła jubileusz 103 urodzin



100 urodziny Pani Stanisławy Warchoń. Po pr. 96-letni brat Tadeusz Bugiel, soltys Długiego w latach 1956 – 1984



Życzenia Jubilatce składa Radny miejscowości Długie Józef Tucki



Pani Janina Gierlicka świętowała 101 urodziny w rodzinnym gronie

Sukces na skalę krajową.

Powstanie Dzienny Dom Opieki Medycznej.

W dzisiejszym – zabieganym i wielokrotnie zdominowanym przez pobudki materialne świecie – seniorzy są często pozostawiani na marginesie życia społecznego. Brak empatii i wrażliwości w stosunku do nich jest aż nadto widoczny. Bezcenna w takich okolicznościach jest każda inicjatywa wychodząca naprzeciw oczekiwaniom i potrzebom seniorów żyjących w naszym najbliższym otoczeniu. Podjął taką i zakończył sukcesem na skalę krajową Samodzielny Publiczny Gminny Zakład Opieki Zdrowotnej w Jedliczu kierowany przez dyrektor Teresę Jurczak.

Jaki był początek obfitującej w niespodziewane zwroty akcji historii?

Nie od dziś wiadomo jak duże jest zapotrzebowanie odnośnie wsparcia i pomocy dla seniorów na terenie Gminy Jedlicze. Mieszkańcy poruszali tę kwestię, gdy tylko nadarzała się ku temu okazja. Dyrektor SPG ZOZ poszukiwała w związku z tym we współpracy z Gminą Jedlicze środków zewnętrznych, dających możliwość podjęcia kroków w celu urzeczywistnienia wieloletnich oczekiwań mieszkańców. Szansą taką stał się ogłoszony przez Ministerstwo Zdrowia 23 lipca ubiegłego roku konkurs na utworzenie i prowadzenie Dziennego Domu Opieki Medycznej. To miejsce, w którym mieszkańcy otrzymają pomoc w usprawnieniu po przebytej hospitalizacji (m.in. medyczną, fizjoterapeutyczną, psychologiczną), w tym szczególnie osoby po 65 roku życia. Każda z przyjętych osób zostanie objęta indywidualnym planem wsparcia stworzonym na podstawie sporządzonej diagnozy potrzeb i możliwości psychofizycznych. Kilka miesięcy w ramach przygotowań trwały niezbędne uzgodnienia, co do ostatecznego kształtu projektu. SPG ZOZ przeprowadził wśród pacjentów badania ankietowe, których wyniki wskazywały jednoznacznie na pozytywny odzew mieszkańców, co do przyszłej działalności Dziennego Domu Opieki Medycznej. Etap przygotowań i analiz zaowocował złożeniem 27 października 2015 r. wniosku o dofinansowanie. Założenia formalne konkursu uwzględniały jedynie możliwość adaptacji już istniejącego budynku. Po dokonaniu wieloaspektowej analizy w zakresie dostępnych opcji lokalowych wybór padł na Dom Ludowy w Żarnowcu – obiekt doskonale nadający się na ten cel. Co przemawiało za taką decyzją?



Znaczna część pomieszczeń tego trzypoziomowego budynku stanowi obecnie pustostan, który bez odpowiedniej konserwacji i ogrzewania - z roku na roku popada w coraz większą ruinę.

Niezagospodarowane pomieszczenia od lat czekały na to, by służyć mieszkańcom naszej gminy. Za adaptacją budynku domu ludowego przemawia ponadto jego usytuowanie, dobra komunikacja zarówno z miastem jak i z pozostałymi miejscowościami Gminy Jedlicze oraz gminy ościennej.



W sąsiedztwie znajduje się Muzeum Marii Konopnickiej i zabytkowy park, który stanowi wymarzoną lokalizację do spacerów i odpoczynku na świeżym powietrzu. Warto również podkreślić, iż powstanie Dziennego Domu Opieki Medycznej to utworzenie kolejnych miejsc pracy na stanowiskach związanych z opieką medyczną, pielęgniarstwem, psychologiczną i fizjoterapeutyczną.

W połowie stycznia br. otrzymaliśmy informację, że nasz projekt został wstępnie oceniony bardzo wysoko przez dwa niezależne zespoły oceniające i otrzymał prawie maksymalną liczbę punktów. *O potrzebach stworzenia w naszej gminie programu i możliwości wsparcia opieki dla osób starszych, rozmawialiśmy wielokrotnie. Te prośby od społeczeństwa pojawiały się na każdym zebraniu z mieszkańcami i napływały nie tylko od seniorów, ale i od rodzin – podkreśliła Burmistrz Jolanta Urbanik - Jesteśmy o krok od doniosłego dla całej gminy wydarzenia.*

Jak się jednak okazało są wśród nas ludzie, dla których dobro mieszkańców Gminy Jedlicze znajduje się na ostatnim miejscu w ich hierarchii wartości.

DONOS

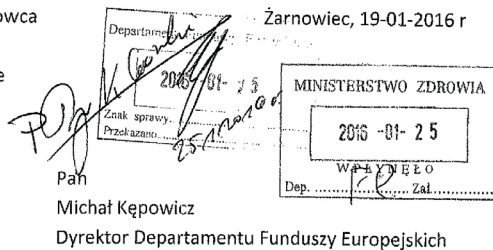
25 stycznia br. do Dyrektora Departamentu Funduszy Europejskich Ministerstwa Zdrowia wpłynął anonim, którego autor twierdził, że Dom Ludowy w Żarnowcu absolutnie nie nadaje się na tego typu usługi, pomieszczenia są ciemne, znajdują się w piwnicy obiektu, co będzie uwłaczające dla tych którzy mieliby z niego korzystać. Ponadto

według autora donosu (notabene potrafiącego zaadresować swoje „pismo” imiennie do Dyrektora Departamentu Funduszy Europejskich Ministerstwa Zdrowia, natomiast nie potrafiącego podpisać się z imienia i nazwiska) cyt.: „Realizacja w tym miejscu Dziennego domu opieki medycznej to tylko wymysł chorej wyobraźni rządzących.”

Mieszkaniec Żarnowca
gm. Jedlicze
woj. podkarpackie



RPW/10949/2016 P
Data: 2016-01-25
ID: 00890200963224



Pan
Michał Kępowicz
Dyrektor Departamentu Funduszy Europejskich

Szanowny Panie Dyrektorze, sprawa dotyczy dziennego domu opieki medycznej zgłoszonego przez SPG ZOZ Jedlicze.

Dyrektorka tego ZOZ pod naciskiem burmistrza gminy Jedlicze złożyła wniosek o utworzenie Dziennego domu opieki medycznej w obiekcie domu ludowego. Obiekt ten absolutnie nie nadaje się na tego typu usługi. Pomieszczenia są ciemne, znajdują się w piwnicy obiektu. Jest to uwłaczające dla tych którzy mieli by z niego korzystać. ponadto nasza jednostka OSP wpisana jest do Krajowego Systemu Ratownictwa, a to właśnie z części tych pomieszczeń ma być wykrojone miejsce dla Dz. domu opieki medycznej. Będzie to dodatkowo powodowało konflikty.

Realizacja w tym miejscu Dziennego domu opieki medycznej to tylko wymysł chorej wyobraźni rządzących i spełnienie za wszelką siłę obietnic wyborczych. Prosimy się przyjrzeć tej sprawie i być ostrożnym w podejmowaniu decyzji. Strażacy też ratują ludzi i chcą mieć godziwe warunki.

Autor donosu... rozczarowany?

W ślad za anonimem Ministerstwo zwróciło się w trybie pilnym o złożenie wyjaśnień. Odpowiedź SPG ZOZ wsparta oświadczeniem Komendanta Miejsko-Gminnego Związku OSP RP w Jedliczu a zarazem Prezesa OSP w Żarnowcu Marka Maciejowskiego nie pozostawiła złudzeń, co do nieprawdziwych stwierdzeń zawartych w anonimie. Realizacja projektu została uzgodniona przez Panią Burmistrz m. in. z druhami OSP w Żarnowcu. Strażacy jednomyślnie poparli utworzenie Dziennego Domu Opieki Medycznej, który nie będzie w żaden sposób kolidować ani ograniczać działalności jednostki.

Wątpliwości nie miało również Ministerstwo. Wniosek złożony przez SPG ZOZ znalazł się wśród 41 projektów wybranych do dofinansowania spośród 148 złożonych z całej Polski, uzyskując drugą pozycję na liście rankingowej. Dofinansowanie ze środków unijnych wynosi 969 998,75 zł, co stanowi 97% całkowitego kosztu projektu szacowanego na prawie milion złotych. Seniorzy doczekają się długo wyczekiwanego miejsca, w którym będą mogli uzyskać niezbędną pomoc i wsparcie. Zasługują na to. A autorowi anonimu życzymy dużo zdrowia. Oby nigdy nie musiał korzystać z usług Dziennego Domu Opieki Medycznej.

„Młodzież Zapobiega Pożarom”



XXXIII Eliminacje Gminne Ogólnopolskiego Turnieju Wiedzy Pożarniczej „Młodzież Zapobiega Pożarom” cieszyły się wśród dzieci i młodzieży dużym zainteresowaniem. W zmaganiach, które odbyły się 3 marca br. w sali Domu Ludowego w Długiem wzięło udział 43 uczestników ze szkół podstawowych, gimnazjalnych i ponadgimnazjalnych z terenu Gminy Jedlicze. Nad poprawnym przebiegiem turnieju czuwała komisja w składzie: mł. bryg. KM PSP w Krośnie Marek Fejkiel – przewodniczący, Wiceprezes Zarządu Oddziału Miejsko-Gminnego Związku OSP RP w Jedliczu dh Józef Tucki – sekretarz, Komendant Miejsko-Gminnego Związku OSP RP w Jedliczu dh Marek Maciejowski – członek, Prezes OSP Dobieszyn dh Rafał Janocha – członek. Uczestnicy z entuzjazmem wzięli udział w pokazie sprzętu pożarniczego OSP Dobieszyn i OSP Długie, który odbył się podczas oceniania przez komisję testów. Gośćmi turnieju byli: Burmistrz Jolanta Urbanik,



Przewodniczący Rady Miejskiej Piotr Woźniak, Komendant Miejski PSP w Krośnie st. bryg. Krzysztof Korzec, Zastępca Burmistrza Kamil Kurowski, Zastępca Dyrektora GOK w Jedliczu Zygmunt Jerzyk. Organizatorem Turnieju był Zarząd Oddziału Miejsko-Gminnego Związku OSP RP w Jedliczu przy współpracy Gminy Jedlicze, GOK w Jedliczu, Komendy Miejskiej PSP w Krośnie i OSP w Długiem. Wyniki przedstawiają się następująco: kat. szkoły podstawowe: 1. **Julia Orzechowska** – SP Dobieszyn, 2. **Julia Cholewiak** – SP Dobieszyn, 3. **Jakub Korzeniowski** – ZSP w Żarnowcu; kat. szkoły gimnazjalne: 1. **Dawid Maciejowski** – ZSP Jedlicze, 2. **Anita Bugiel** – ZSP Jedlicze, 3. **Sylvia Janocha** – ZSP Jedlicze; kat. szkoły ponadgimnazjalne 1. **Patryk Wróblewski** – OSP Męcinka, 2. **Sebastian Bugiel** – ZS im. AK w Jedliczu, 3. **Aleksandra Zwiercan** – LO w Jedliczu. Najmłodszym uczestnikiem był **Klaudiusz Orzechowski** z kl. III SP w Dobieszynie.

Kiermasz Wielkanocny

19 marca 2016



Podczas kiermaszu zorganizowanego przez Gminny Ośrodek Kultury w Jedliczu odbył się „Konkurs na Gigantyczną Palmę Wielkanocną”, w którym jury oceniało 14 palm. Konkurs przeznaczony był dla przedszkoli, klas I-III, IV-VI Szkół Podstawowych, Gimnazjów oraz Świetlic Opiekuńczo- Wychowawczych.

Kat. Przedszkole:

I m. – Filialne Przedszkole w Potoku, II m. – Niepubliczne Przedszkole im. Matki Anny Kaworek w Jedliczu, III m. – Samorządowe Przedszkole w Jaszczwi. Wyróżnienia: ZS w Moderówce Oddział Przedszkolny, Samorządowe Przedszkole w Jedliczu, Przedszkole w Jaszczwi „Kraina Szczęścia”.

Kat. SP kl. I – III

Wyróżnienia:

- Szkoła Filialna w Podniebylu.

Kat. SP kl. IV – VI

I m. – Szkoła Podstawowa w Dobieszynie, II m. - Zespół Szkół w Potoku.

Kat. Gimnazjum

I m. - ZSP w Jedliczu, II m.- ZS w Moderówce.

Kat. Świetlice

I m. – Świetlica Dziecięca w Porębach, II m. – Świetlica Dziecięca w Długiem, III m. - Świetlica Opiekuńczo – Wychowawcza w Chlebnej.

Świątecznych kartek czas...



Jedną z najpiękniejszych tradycji wielkanocnych jest przysyłanie kartek świątecznych. Przepiękne prace uczniów z najmłodszych klas szkół podstawowych z naszej gminy mogłyby zainspirować profesjonalnych projektantów. Małe arcydzieła zachwycają oryginalnością dziecięcych skojarzeń związanych z symboliką Świąt Wielkiej Nocy. Emanują radością, optymizmem i szczęściem. W tegorocznym konkursie na projekt kartki wielkanocnej, rozstrzygniętym 23 marca br., napłynęła rekordowa liczba prac - 140 w tym ze szkół podstawowych w Długiem, Dobieszynie, Jedliczu, Moderówce, Piotrówce, Podniebylu, Potoku, Żarnowcu. Nagrody zdobyli: Wiktoria Uram - kl. III SP Piotrówka, Szymon Dudzik - kl. II - ZSP Jedlicze, Zuzanna Janik - kl. I SP Długie. Wśród wyróżnionych uczniów znaleźli się: Emilia Lorens - kl. I SP Dobieszyn, Amelia Kubacka - kl. III SP Podniebyle, Anna Lasota - kl. III ZS Moderówka, Milena Gadzała - kl. I ZSP Żarnowiec, Weronika Lipińska - kl. III ZS Potok.



Uczeń ZSP w Jedliczu laureatem z matematyki!

Uczeń klasy 6a ze Szkoły Podstawowej w ZSP w Jedliczu **Michał Janocha**, zdobył prestiżowy tytuł laureata w przedmiotowym konkursie z matematyki organizowanym przez Podkarpackiego Kuratora Oświaty w Rzeszowie. Znalazł się wśród 38 laureatów, którzy uzyskali najwyższą liczbę punktów po zsumowaniu wyników z II i III etapu konkursu. Ten sukces jest ukoronowaniem systematycznej i wyłożonej pracy Michała na przestrzeni ostatnich trzech lat pod kierunkiem Pani mgr Beaty Świątek. Na jego koncie jest wiele sukcesów. Na szczególną uwagę zasługują osiągnięcia z matematyki: tytuł laureata i nagrody za wynik bardzo dobry w ogólnopolskim konkursie „Alfik Matematyczny” (r. szk. 2013/2014, 2014/2015, 2015/2016), dwa razy z rzędu zdobyta nagroda za wynik bardzo dobry (odpowiednik II miejsca) w Międzynarodowym Konkursie „Kangur Matematyczny”



(r. szk. 2013/2014, 2014/2015), III miejsce w powiatowym VIII Krosieńskim Konkursie Matematycznym (r. szk. 2014/2015), I miejsce w 12 edycji powiatowego konkursu „Matematyczny skok do gimnazjum”. Michałowi gratulujemy wspaniałego osiągnięcia jakim jest zdobycie tytułu laureata konkursu przedmiotowego i życzymy dalszego zapału do pracy oraz kolejnych sukcesów.

Dyrektor ZSP w Jedliczu Bożena Baran

Sukcesy uczennic z Żarnowca



Dużym osiągnięciem mogą poszczycić się **Samanta Wójcik** i **Zuzanna Kania** - uczennice klasy VI z ZSP w Żarnowcu w etapie wojewódzkim konkursu z języka niemieckiego dla uczniów szkół podstawowych. Samanta zdobyła tytuł laureata, a Zuzanna - finalistki. Serdecznie gratulujemy wspaniałych osiągnięć i trzymamy kciuki za dalsze pogłębianie filologicznej wiedzy!

Złoty i srebrny medal Konrada Bila podczas Ogólnopolskiej Olimpiady Młodzieży w Sportach Zimowych



W środku: Konrad Bil

Wielki sukces odniósł na Ogólnopolskiej Olimpiadzie Młodzieży w Sportach Zimowych narciarz MUKS Podkarpacie Jedlicze **Konrad Bil**, który z tej prestiżowej imprezy wraca z dwoma medalami: złotym na dystansie 10 km stylem klasycznym i srebrnym w sztafecie sprinterskiej. W rywalizacji w Szklarskiej Porębie udział wzięło 110 zawodników z czołowych klubów Polski.

Podkarpacie reprezentowało 11 biegaczy, w tym trójka z Gminy Jedlicze w składzie: Konrad Bil, Oliwia Bril i Paula Pasterczyk. Olimpiada rozpoczęła się od biegów sprinterskich, następnie odbyły się biegi interwałowe i na koniec sztafety. W tym roku nowością były sztafety sprinterskie wojewódzkie. Rewelacyjnie spisał się Konrad Bil, który w kategorii juniora na dystansie 10 km stylem klasycznym zdobył złoty medal, a w sztafecie sprinterskiej wraz z Maciejem Piergiesem z MKS Halicz Ustrzyki Dolne zdobył srebrny medal.

Jedliczanie wśród najpopularniejszych sportowców powiatu

Duży sukces odnieśli sportowcy z Gminy Jedlicze podczas XV gali Plebiscytu na Najpopularniejszego Sportowca, Trenera i Działacza Powiatu Krośnieńskiego. Czytelnicy tygodnika „Nowe Podkarpacie” głosując, poprzez wysyłanie kuponów i smsów zdecydowali, iż w tegorocznym plebiscycie napastnik jedlickiego klubu Nafta Splast znalazł się na czwartym miejscu wśród pięciu najpopularniejszych sportowców

powiatu krośnieńskiego, zaś piątą pozycję w tym rankingu zajął narciarz MUKS Podkarpacie Jedlicze – **Konrad Bil**. Wśród nominowanych reprezentujących naszą gminę znaleźli się również: **Andrzej Pelczar** – w kategorii działacz sportowy, **Andrzej Cynarski** – w kategorii trener i **Dawid Bril** – w kategorii sportowiec. Ponadto Radosław Macnar został wybrany najlepszym piłkarzem powiatu krośnieńskiego.

Zawody strzeleckie „Ferie 2016”

Na strzelnicy sportowej LO w Jedliczu odbyły się coroczne zawody „Ferie 2016”. W zmaganiach uczestniczyły dzieci i młodzież w wieku od 6 do 18 lat. Rywalizacja toczyła się w karabinku pneumatycznym - 25 strzałów. Konkurencja była bardzo zacięta. Sokolim okiem wykazali się szczególnie uczniowie i uczennice w kat. szkoły podstawowe. Wyniki przedstawiają się następująco:

Szkoła Podstawowa dziewczynki: Oliwia Grzesik - 195 pkt, Nikola Mróz - 183 pkt.

Szkoła Podstawowa chłopcy: Eryk Żychowski - 163 pkt, Kamil Mróz - 149 pkt, Wiktor Cynarski - 137 pkt, Norbert Jastrząb - 122 pkt. **Gimnazjum chłopcy:** Damian Grzesik - 109 pkt, Hubert Grzeliński - 80 pkt. **Gimnazjum dziewczynki:** Monika Wójcik - 160 pkt. **Szkoły średnie dziewczęta:** Justyna Muszańska - 184 pkt, Aleksandra Franus - 160 pkt, Kamila Szafran - 141 pkt. **Najmłodsza uczestniczka:** Amelia Janas - 162 pkt.



Na zdj. uczestnicy zawodów z organizatorem Panem Andrzejem Cynarskim

W następnym biuletynie

Najstarszy jedlicki klub, z którego wyrosło kilka sportowych pokoleń, niebawem obchodzić będzie jubileusz 70-lecia istnienia.

Kto wpisał się na stałe w dzieje klubu, kto był reprezentantem, a kto mistrzem Polski?

Historia Nafty Splast już w następnym biuletynie „Gminne Wieści”.

Rozwiązanie FOTYZAGADKI z poprzedniego wydania

W poprzednim biuletynie pytaliśmy, kim jest kobieta w balowej kreacji. Nadeszło 11 prawidłowych odpowiedzi.

Prawidłowa odpowiedź: To Pani Bronisława Betlej.

Nagrody wylosowali: Renata Gajda z Jedlicza, Henryk Styś z Jedlicza, Tomasz Orzechowski z Malawy. Gratulujemy wszystkim.

III Memoriał Zenona Jaracza w łucznictwie



Drużyna łucznicza MUKS Podkarpacie Jedlicze z trenerem Józefem Kudrónem



Strzelanie jedlickich łuczników

Już po raz trzeci najlepsi łucznicy z Podkarpacia zawitali do Jedlicza na Memoriał im. Zenona Jaracza, który odbył się 27 lutego na hali Gminnego Ośrodka Sportu i Rekreacji. Uroczyste otwarcie memoriału uświetnili swoją obecnością: honorowy prezes Polskiego Związku Łuczniczego Pan Bolesław Pezdan, prezes Rzeszowskiego Okręgowego Związku Łuczniczego Pan Andrzej Majka. Gośćmi honorowymi Memoriału były córki Zenona Jaracza – **Teresa Mnich** i **Krystyna Jaracz**. Zawody jako sędzia główny prowadził Pan Sewer Gromski. W zmaganiach wzięło udział 100 zawodników reprezentujących następujące kluby: LKS Sagit Humniska, UKS Tramp Jarosław, Resovia Rzeszów, SKS Piast 25 Rzeszów, LKS Makovia Makowisko, LKS Jar Kielnarowa, UKS Górnik Humniska, UKS Sajdak Głogów Małopolski i MUKS Podkarpacie Jedlicze. Wśród startujących zawodników mogliśmy podziwiać m. in. **Jana Popowicza** - dwukrotnego Mistrza Polski, olimpijczyka z Montrealu. Udział takich zawodni-

ków zapewnił wysoki poziom zawodów, a ich rywalizacja dostarczyła sporo emocji. Z Gminy Jedlicze wystartowało 20 zawodników. Spośród nich najlepiej spisali się: **Malwina Kubit**, **Michał Stach** i **Dominik Och**, którzy zajęli drugie miejsca w swoich kategoriach oraz **Kamil Mróz** i **Hubert Grzeliński**, którzy uplasowali się na trzecich pozycjach. W klasyfikacji drużynowej MUKS Podkarpacie Jedlicze zajął 3 miejsce w kategoriach młodzik, dziecko i dziecko młodsze oraz miejsce 4 w kategoriach open i młodzik starszy. Organizatorami zawodów i fundatorami nagród byli: Gmina Jedlicze, Gminny Ośrodek Sportu i Rekreacji w Jedliczu i Jubiler Jaracz. Pani Teresa Mnich ufundowała nagrody specjalne dla najmłodszych uczestników zawodów. Byli nimi urodzeni w 2008 roku: Anna Szafran (MUKS Podkarpacie) oraz Adrian Szymczak (LKS Jar Kielnarowa). Serdecznie dziękujemy wszystkim zaangażowanym w organizację imprezy, która rokrocznie jest wielkim świętem podkarpackiego łucznictwa.

Brązowy medal sztafety MUKS na Mistrzostwach Polski!

Rewelacyjnie zaprezentowali się narciarze MUKS Podkarpacie Jedlicze w Mistrzostwach Polski Klubów Sportowych, które odbyły się na trasach biegowych Siwej Doliny w Tomaszowie Lubelskim. Sztafeta w składzie: **Tymoteusz Och**, **Szymon Rygiel**, **Karol Maciejowski** i **Michał Janocha** zdobyła brązowy medal w kategorii junior D szkoły podstawowe 4 x 1,5 km. Gratulujemy sukcesu i trzymamy kciuki za kolejne starty!



Brązowi medalisci: Tymoteusz Och, Szymon Rygiel, Karol Maciejowski, Michał Janocha

Podium dla siatkarek z Jedlicza w Międzynarodowym Turnieju Trójek siatkarskich



Izabela Bolanowska, Zuzanna Jaskółka, Adrianna Janas z trenerem Beatą Wosiewicz

Dużym sukcesem młodych siatkarek z Jedlicza zakończył się Międzynarodowy Turniej Trójek Siatkarskich Dziewcząt w Jaśle. **Gosirki Jedlicze** w składzie: **Izabela Bolanowska**, **Zuzanna Jaskółka**, **Adrianna Janas** zostały najlepszą polską drużyną turnieju, zajmując miejsce na podium. Na hali w Jaśle 23 lutego br. zagościło prawie 40 młodych adeptek

siatkówki. Zawodniczki rozgrywały mecze w dwóch grupach, systemem „każdy z każdym” – czas gry 8 minut. Pojedynki były niezwykle zacięte, a emocje duże – zarówno u dzieci, trenerów jak i rodziców. Dziewczyny miały jednocześnie okazję spotkać się z koleżankami z województwa podkarpackiego oraz ze Słowacji, porównać swoje umiejętności i zawrzeć nowe znajomości. **Gosirki Jedlicze** po wyrównanych i trzymających w napięciu do ostatnich piłek meczach zajęły III miejsce i okazały się najlepszą drużyną Polek w turnieju, gdyż na pierwszej i drugiej pozycji uplasowały się drużyny ze Słowacji. Pieczę nad naszą drużyną sprawuje Pani **Beata Wosiewicz**. Gratulujemy i życzymy dalszych sukcesów!

MAREK WIATR BENEFIS

KONCERT JUBILEUSZOWY

z udziałem artystów Opery Śląskiej w Bytomiu, Teatru Muzycznego w Gliwicach
Starego Teatru w Krakowie, Krakowskiej Piwnicy pod Baranami



17.04.2016r./niedziela/godz. 18:00 Regionalne Centrum Kultur Pogranicza w Krośnie

W PROGRAMIE: **KONCERT TRZECH TENORÓW:**

Oskar Jasiński, Maciej Komandera, Witold Wrona

GALA OPERETKOWA

Leokadia Duży, Justyna Dyla, Sabina Olbrich, Ewelina Szybilska, Wiesław Nowak,
Włodzimierz Skalski, Feliks Widera, Halina Mansarlińska, Przemysław Tejkowski, Antoni Telewiak

ARTYŚCI KRAKOWSKIEJ PIWNICY POD BARANAMI

Rafał Jędrzejczyk, Piotr Kuba-Kubowicz, Andrzej Talkowski



Koncert prowadzi znany aktor, odtwórca głównej roli
w serialu „Tulipan” **JAN MONCZKA**

Bilety, w cenie 50 złotych

do nabycia w biurze turystycznym OMNIBUS (budynek RCKP Krosno),

tel. 134361067 od poniedziałku do piątku w godz. 10.00 - 16.00

oraz w Gminnym Ośrodku Kultury w Jedliczu, tel. (13) 43 520 81.

SPONSORZY:



PATRONAT MEDIALNY:



DLA WSZYSTKICH WIDZÓW KONCERTU UROCZYSTY BANKIET

Stopka redakcyjna

Wydawca:

Urząd Gminy w Jedliczu
38-460 Jedlicze, ul. Rynek 6
tel. (13) 44 847 10
e-mail: ug@jedlicze.pl

Redakcja:

Redaktor Naczelny: Radosław Jermak
Nakład: 3000 egz.

Druk:

Drukarnia HEDOM
38-400 Krosno, ul. Kletówki 54a
tel. 13 432 02 02

Redakcja zastrzega sobie prawa do doboru
i skracania publikowanych informacji.
Materiałów nie zamówionych nie zwracamy.