

Załącznik Nr 1
do Uchwały
Nr XIX / 72 / 04
Rady Gminy Żarnów
z dnia 06.12.2004r

PLAN ROZWOJU LOKALNEGO GMINY ŻARNÓW

NA LATA 2004-2013



Opracowali:
Małgorzata Meusiak
Anna Matecka

Listopad 2004 r.

Plan Rozwoju Lokalnego Gminy Żarnów na lata 2004-2013

<i>WSTĘP</i>	4
<i>I. OBSZAR I CZAS REALIZACJI „PLANU ROZWOJU LOKALNEGO”</i>	5
<i>II. AKTUALNA SYTUACJA SPOŁECZNO-GOSPODARCZA NA OBSZARZE OBJĘTYM W DRAŻANIEM</i>	5
2.1. Położenie, powierzchnia, ludność	5
2.2. Środowisko przyrodnicze i zasoby naturalne	8
Ukształtowanie terenu	9
Struktura gruntów według klas bonitacyjnych	11
Klimat	11
Szata roślinna, obszary chronione, istniejące formy ochrony przyrody	15
2.3. Turystyka	16
Walory przyrodnicze	16
Walory kulturowe	18
2.4. Zagospodarowanie przestrzenne	22
2.4.1. Uwarunkowania ochrony środowiska naturalnego	22
Stan czystości wód podziemnych	22
Stan czystości wód powierzchniowych	23
Stan czystości powietrza	24
Stan czystości gleb	24
2.4.2. Infrastruktura techniczna	25
System komunikacji	25
2.4.3. Telekomunikacja	26
2.4.4. Elektroenergetyka	26
2.4.5. Ciepłownictwo	27
2.4.6. Zaopatrzenie w gaz	27
2.4.7. Gospodarka wodno-ściekowa	27
2.4.8. Gospodarka odpadami	28
2.4.9. Własność nieruchomości	29
2.5. Gospodarka	29
2.5.1. Główni pracodawcy	29
2.5.2. Struktura branż na terenie gminy	30
2.6. Identyfikacja problemów (2.1 – 2.5.)	33
2.7. Rolnictwo	34
2.7.1. Identyfikacja problemów	37
2.8. Sfera społeczna	37
2.8.1. Sytuacja demograficzna i społeczna	37
2.8.2. Warunki i jakość życia mieszkańców	40
System oświaty	40
Ochrona zdrowia	41
Działalność kulturalna	41
Poziom bezpieczeństwa	41
Zasoby mieszkaniowe	42
2.8.3. Pomoc społeczna	42
2.8.4. Rynek pracy	42
2.8.5. Identyfikacja problemów	43
<i>IV. ZADANIA POLEGAJĄCE NA POPRAWIE SYTUACJI NA TERENIE GMINY ŻARNÓW</i>	47
<i>V. REALIZACJA ZADAŃ I PROJEKTÓW</i>	48
4.2. Lista zadań według hierarchii ważności na lata 2004-2006	58
<i>V. REALIZACJA PROJEKTÓW W LATACH 2004-2006</i>	58

Plan Rozwoju Lokalnego Gminy Żarnów na lata 2004-2013

<i>VI. POWIĄZANIE PROJEKTÓW Z INNYMI DZIAŁANIAMI REALIZOWANYMI NA TERENIE GMINY</i>	60
<i>VII. OCZEKIWANE WSKAŹNIKI OSIĄGNIĘĆ PLANU ROZWOJU LOKALNEGO W LATACH 2004-2006.</i>	62
<i>VIII. PLAN FINANSOWY NA LATA 2004-2006.</i>	63
<i>IX. SYSTEM WDRAŻANIA</i>	63
<i>X. SPOSOBY MONITOROWANIA, OCENY I KOMUNIKACJI SPOŁECZNEJ</i>	66
Spis tabel	70
Spis rysunków	71

WSTĘP

Niniejszy dokument opisuje Plan Rozwoju Lokalnego na terenie gminy Żarnów na lata 2004 – 2006 w ujęciu szczegółowym oraz na lata 2007 – 2013 w ujęciu ogólnym. Plan jest zgodny z Narodowym Planem Rozwoju, Strategią Rozwoju Województwa Łódzkiego, Strategią Rozwoju Gminy Żarnów na lata 2000-2010 oraz Studium Uwarunkowań i Kierunków Zagospodarowania Przestrzennego Gminy Żarnów. Opracowany został zgodnie z wytycznymi zawartymi w Zintegrowanym Programie Operacyjnym Rozwoju Regionalnego na lata 2004-2006 i ma charakter trójdzielny:

- Część analityczna – diagnoza sytuacji społeczno – gospodarczej połączona z identyfikacją problemów (punkty I – II),
- Część zadaniowa – opis działań przyczyniających się do rozwiązania problemów zdiagnozowanych w części analitycznej (punkty III – VIII),
- Opis systemu wdrażania i monitorowania (punkty IX - X).

Opracowanie ma charakter poznawczy i służy szerokiemu i kompleksowemu rozpoznaniu obecnego stanu rozwoju, wyodrębnieniu uwarunkowań sprzyjających rozwojowi, (czyli szans), bądź ten rozwój ograniczający, (czyli zagrożeń), określeniu mocnych i słabych stron gminy w rywalizacji z innymi obszarami. Część analityczna wskazuje aktualny stan rozwoju różnych sfer życia społeczno – gospodarczego istotnych z punktu widzenia rozwoju gminy Żarnów. Część zadaniowa zawiera wykaz projektów, które mogą przyczynić się do poprawy życia mieszkańców. Dokonano w tej mierze następującego podziału na: projekty realizowane w latach 2004 - 2006 oraz projekty planowane do realizacji w latach 2007 – 2013. Ten etap opracowania został poddany konsultacjom społecznym, które zostały przeprowadzone za pomocą sondażu. Konsultacje realizowane były również poprzez spotkania Horyzontalnego Zespołu Zadaniowego powołanego przez Wójta Gminy w skład, którego wchodzi m.in. przedstawiciele referatów Urzędu Gminy oraz jednostek organizacyjnych samorządu lokalnego.

Plan Rozwoju Lokalnego został opracowany w celu:

- 1) Stworzenia dokumentu niezbędnego w uzyskaniu dofinansowania z zewnętrznych środków finansowych, głównie z programu ZPORR.
- 2) Skomunikowania władz gminy z mieszkańcami w zakresie długookresowych zamierzeń inwestycyjnych.
- 3) Skonfrontowania potrzeb inwestycyjnych z możliwościami inwestycyjnymi.
- 4) Uniknięcia jednoczesnego otwierania zbyt wielu frontów inwestycyjnych w stosunku do zdolności finansowych gminy.

Realizacja Planu ma służyć mieszkańcom gminy Żarnów oraz instytucjom i podmiotom funkcjonującym na jej terenie.

Plan Rozwoju Lokalnego Gminy Żarnów na lata 2004-2013

Plan Rozwoju Lokalnego ma formułę planu otwartego, dlatego przewiduję się, iż w trakcie jego wdrażania może zajść konieczność dokonania zmian. Będzie to miało miejsce w szczególności, gdy:

- Nastąpią zmiany w źródłach finansowania PRL.
- Zadania wprowadzone do PRL zdezaktualizują się.
- Zajdzie potrzeba wprowadzenia nowych zadań do realizacji.

Aktualizacja Planu Rozwoju Lokalnego przebiegać będzie w trybie konsultacji z mieszkańcami i przy współpracy z lokalnymi partnerami społeczno-gospodarczymi.

I. OBSZAR I CZAS REALIZACJI „PLANU ROZWOJU LOKALNEGO”

Obszarem realizacji Planu Rozwoju Lokalnego Gminy Żarnów jest cały teren gminy. Realizację planu podzielono na dwa okresy programowania:

- Projekty realizowane w latach 2004-2006.
- Projekty realizowane w latach 2007-2013.

II. AKTUALNA SYTUACJA SPOŁECZNO-GOSPODARCZA NA OBSZARZE OBJĘTYM WDRAŻANIEM

2.1. Położenie, powierzchnia, ludność.

Pod względem fizyczno-geograficznym (wg j. Kondrackiego, Geografia Fizyczna Polski, PWN, Warszawa 1978) obszar gminy Żarnów należy do prowincji Wyżyna Małopolska, podprowincji Wyżyna Środkowo-Małopolska, makroregionu Wyżyny Przedborskiej i mezoregionu Wzgórza Opoczyńskie.

Pod względem administracyjnym od 1999 roku należy do województwa łódzkiego i położona jest w powiecie opoczyńskim, we wschodniej części województwa łódzkiego, będąc gminą graniczną (do nowego podziału administracyjnego należała do województwa piotrkowskiego). Od północy graniczy z gminą Białaczów, od zachodu z gminą Paradyż i Aleksandrów, od południa z gminą Przedbórz i Fałków, zaś od wschodu z gminą Końskie, Ruda Maleniecka.



Rys. 1 Mapa powiatu opoczyńskiego.

Ludność gminy Żarnów wynosi 6 524 osób (stan na 20.09.2004 rok). Zajmuje powierzchnię 14 070 ha. Gmina liczy 30 sołectw, w których skupione jest 49 miejscowości. Średnia gęstość zaludnienia gminy wynosi 46,6 osoby /km².

Tab. 1 Podział administracyjny gminy Żarnów

LP	NAZWA SOŁECTWA	NAZWA WSI	LICZBA MIESZKAŃCÓW WE WSIACH	LICZBA MIESZKAŃCÓW W SOŁECTWACH
1.	Afryka	Afryka	24	24
2.	Antoniów	Antonimów	119	119
3.	Bronów	Bronów	141	141
4.	Budków	Budków	187	187
5.	Dłużniewice	Dłużniewice	104	104
6.	Grebienice	Grzebienice	119	119
7.	Chelsty	Chelsty	130	130
8.	Jasion	Jasion	24	24
9.	Klew	Klew	242	242

Plan Rozwoju Lokalnego Gminy Żarnów na lata 2004-2013

10.	Klew Kolonia	Klew Kolonia	74	74
11.	Dąbie	Dąbie Ławki Młynek	9 26 34	69
12.	Malenie	Malenie Adamów Siedłów	35 43 26	104
13.	Malków	Malków	144	144
14.	Marcinków	Marcinków Tomaszów	100 22	122
15.	Myślibórz	Myślibórz Widach	118 40	158
16.	Miedzna Murowana	Miedzna Murowana	484	484
17.	Niemojowice	Niemojowice	209	209
18.	Nadole	Nadole	74	74
19.	Paszkowice	Paszkowice	235	235
20.	Pilichowice	Pilichowice	264	264
21.	Ruszenice	Ruszenice Ruszenice Kolonia	121 33	154
22.	Sielec	Sielec Nowa Góra	222 21	243
23.	Skórkowice	Skórkowice Skurmos Poręba	333 31 27	401
24.	Soczówki	Soczówki	299	299
25.	Trojanowice	Trojanowice	280	280
26.	Wierzchowisko	Wierzchowisko	125	125
27.	Zdyszewice	Zdyszewice	270	270
28.	Topolice	Topolce	290	290
29.	Żarnów	Żarnów	1166	1166
30.	Straszowa Wola	Straszowa Wola	207	207

W sąsiedztwie gminy znajdują się trzy duże ośrodki miejskie i zarazem przemysłowe: Opoczno - w odległości 20 km, Piotrków Trybunalski - 40 km i Kielce - 56 km. W odległości 87 km znajduje się stolica województwa - Łódź, a w odległości 140 km stolica kraju - Warszawa. Gmina ma dobrą dostępność komunikacyjną i dogodne połączenie praktycznie z całym krajem. Przez teren gminy przebiega droga krajowa prowadząca z Kraśnika przez Kielce do Piotrkowa Trybunalskiego. Przebiega również centralna magistrala kolejowa łącząca Śląsk z Warszawą.

2.2. Środowisko przyrodnicze i zasoby naturalne

Wg. geobotanicznego podziału Polski dokonanego przez W. Szafera obszar gminy Żarnów zaliczany jest do prowincji niżowo-wyżynnej, środkowoeuropejskiej, działu bałtyckiego, podpodziału pasa wyżyn środkowych.

Gmina posiada 31,37 km² lasów, co stanowi 22,3% ogólnej powierzchni gminy. W kompleksach leśnych dominuje sosna w II klasie wieku. W podszycie lasów rosną jałowce, kruszyny, tarniny, leszczyny, czeremchy, trzmieliny i czarny bez. Zaś runo tworzą: borówka czernica, borówka bagienna, żurawina błotna, bagno zwyczajne, poziomka, jeżyna, malina, wrzos, żarnowiec, zawilec gajowy, przylaszczka, liczne mchy i paprocie. Na terenie gminy znajdują się również stanowiska widłaków.

Duże powierzchnie lasów zostały uznane jako lasy ochronne. Szczegółowe zasady gospodarki w obrębach wszystkich grup lasów ochronnych (tj. od przemysłu, glebochronne, wodochronne, meteczniki i szkółki, a także główne ostoje zwierząt) zostały zawarte w planach urzędniowych lasów opracowanych dla nadleśnictw: Opoczno i Przedbórz.

Podatność obszaru gminy na erozję jest nieznaczna i ogranicza się do stoków doliny rzeki Czarnej Sulejowskiej, w rejonach użytkowanych rolniczo. Występują tu procesy erozyjno-denudacyjne, jednak ich wielkość nie ma większego znaczenia.

Dużo większy obszar, bo centralna część gminy podatna jest na degradację antropogeniczną uwarunkowaną występującymi utworami powierzchniowymi, a także trwającą od XIX wieku eksploatacją surowców (przemysł wydobywczy).

Kopalinami mającymi znaczenie na terenie gminy Żarnów są ropy ceramiczne kajpru i liasu oraz piaskowce dolnojurajskie i piaski czwartorzędowe.

Złożem o największym znaczeniu gospodarczym jest eksploatowane w podziemnej kopalni (Żarnów II) złożo liasowych ropy kamionkowych „Paszkowice” udokumentowane ono zostało przez przedsiębiorstwo geologiczne w Krakowie w 1977 roku w kategorii A+B+C₁+C₂. Wysoka jakość surowca tzn. ogniotrwałość dochodząca do 167 sp oraz fakt, że po wyczerpaniu się zasobów bilansowych złoża Żarnów - Sielec tego typu ropy mamy w kraju tylko 10 (bez większych perspektyw ich rozszerzenia), było podstawą do zakwalifikowania tego złoża do klasy 1-szej, czyli unikatowych w skali całego kraju, o wyjątkowej wartości użytkowej.

Drugim, mającym istotne znaczenie gospodarcze jest złożo górnokajpruowych ropy „Chelsty”, eksploatowane metodą odkrywkową. Złożo to podobnie jak złożo „Paszkowice” stanowi bazę surowcową dla „Opoczno S.A.” producenta płytek ceramicznych. Zostało ono

Plan Rozwoju Lokalnego Gminy Żarnów na lata 2004-2013

udokumentowane w 1991 roku przez PG Kraków w kat. C₁+C₂. Z punktu widzenia ochrony złóż zaliczone ono zostało do klasy 2 (rzadko występujące, skoncentrowane w określonym regionie).

Złoża piaskowców liasowych występujące na terenie gminy podzielić można na dwie grupy:

- Złoża piaskowców drobnoziarnistych jasnoszarych z serii żarnowskiej (dolny lias) zgrupowane w rejonie miejscowości Żarnów - Sielec. Piaskowce budujące te złoża charakteryzują się: wytrzymałością na ściskanie od 3,3 mpa do 6,0 mpa, nasiąkliwością od 7% do 8%, ścieralnością w bębnie devala od 18,2% do 18,4%. Największe z tej grupy jest złożo „Żarnów” o powierzchni 4,8 ha, posiadające kartę rejestracyjną z 1978 roku. Złoża „Sielec I”, „Sielec II”, „Sielec III” i „Tresta Wesoła” są udokumentowane w kategorii C₁, a ich powierzchnie wynoszą odpowiednio: 0,65 ha, 1,3 ha, 1,75 ha i 0,32 ha.
- Złoża piaskowców szarych z czerwono-wiśniowymi lub fioletowymi „plamami” z serii borucickiej (górný lias), często słabo związane z uwagi na spoiwo ilasto-mułkowe. Piaskowce budujące te złoża charakteryzują się: wytrzymałością na ściskanie od 2,7 mpa do 4,8 mpa, nasiąkliwością od 5,5% do 8,5%, ścieralnością w bębnie devala od 10,5% do 29,4%. Do złóż tej grupy należy zaliczyć złożo „Ruszenie” o powierzchni 6 ha, posiadające kartę rejestracyjną oraz przylegające do niego od południa złoża: „Dąbie I” i „Dąbie II”, udokumentowane w kat. C₁ w 1995 roku.

Złożo „Pilichowice” piasków czwartorzędowych zlokalizowane jest w środkowej części gminy. Posiada ono kartę rejestracyjną i zaliczono je do klasy 3 z punktu widzenia jego ochrony (powszechne, licznie występujące).

Na obszarze gminy Żarnów istniały udokumentowane złoża, których zasoby zostały skreślone z krajowego bilansu złóż. Należą do nich złoża glin ogniotrwałych „Żarnów”, „Sielec”, udokumentowane w kat. A+B+C₁+C₂, eksploatowane były od schyłku XIX wieku do 1970 roku, kiedy to wyczerpały się zasoby bilansowe, co było przyczyną zamknięcia kopalni.

Na znacznej powierzchni gminy występują piaszczyste pola, które są podatne na infiltrację zanieczyszczeń do gleby, a następnie wód gruntowych. Zagrożenie to jest uzależnione od wielkości zanieczyszczeń atmosferycznych i komunikacyjnych, a także zanieczyszczeń pochodzenia antropogenicznego.

Ukształtowanie terenu

Gmina Żarnów położona jest w strefie przejściowej pomiędzy Wyżyną Kielecko-Sandomierską a Równinami Mazowsza. Takie położenie powoduje, że ukształtowanie terenu jest zróżnicowane, budują go liczne pagórki, wzgórza i doliny. Najwyższe kulminacje terenu

Plan Rozwoju Lokalnego Gminy Żarnów na lata 2004-2013

znajdują się w centralnej części gminy w rejonie Myśliborza, Sielca i Paszkowic, z najwyższym szczytem Sielecka Góra - 284,0 m n.p.m. Wzgórza te, ciągnące się w kierunku zachodnim wraz z kulminacją Diablej Góry (284,7 m n.p.m.), zbudowane są z utworów liasowych.

Obok ciągu wzniesień w krajobrazie czytelne są układy dolinne rzeki Czarnej Sulejowskiej (w południowej i zachodniej części gminy) i Wąglanki (we północno-wschodniej części). W obrębie tych dolin znajdują się najniżej położone tereny, często są to strefy okresowych zalewów. Różnica punktów ekstremalnych na terenie gminy wynosi 97 m. Obniżenia pomiędzy czytelnymi w krajobrazie ciągami wzgórz wypełniają osady rzeczne rzeki Czarnej Sulejowskiej i Wąglanki oraz utwory wodnolodowcowe i lodowcowe.

W północnej części gminy rozciąga się szeroka wysoczyzna polodowcowa o wysokościach rzadko przekraczających 200 m n.p.m. Zbudowana jest z osadów lodowcowych i wodnolodowcowych rozciętych przez dopływy wymienionych powyżej rzek.

Teren gminy Żarnów leży w obrębie północnej części permsko-mezozoicznego obrzeżenia Gór Świętokrzyskich. W jego budowie istotną rolę odgrywają osady jury dolnej mające największą miąższość i zasięg występowania. Poza nimi występują utwory triasu górnego, jury środkowej, a miejscami trzeciorzędu.

Omawiany obszar leży na pograniczu dwóch jednostek tektonicznych: Megaantykliny Radoszyc i Synkliny Opoczna. W Megaantyklinie Radoszyc elementy tektoniczne niższego rzędu kształtują głównie dyslokacje nieciągłe. Jest to bardzo skomplikowany system rowów i zrębów tektonicznych utworzonych z poprzesuwanymi i różnie nachylonymi blokami. Obie jednostki tektoniczne są formami płaskimi, przeciętymi dyslokacjami o kierunkach NNW-SSE i NW-SE.

Na obszarze ponad 50 % powierzchni gminy występują korzystne warunki dla budownictwa. Są to rejony wychodni utworów jury dolnej i środkowej oraz pokrywy czwartorzędowe glin zwałowych, a także piasków wodnolodowcowych, w których zwierciadło wody występuje poniżej 2 m. Niekorzystne warunki geologiczne występują w dolinach Czarnej Sulejowskiej i Wąglanki, a w szczególności na terenach zalegania namulów oraz torfów. Do niekorzystnego z punktu widzenia geologicznego zaliczono obszary występowania krasu w północnej części obszaru gminy (w strefie występowania utworów węglanowych), mimo że przykryte są one utworami czwartorzędowymi grubości 10 - 20 m. Zjawiska krasowe mogą być w tej strefie nadal „niebezpieczne” dla obiektów budowlanych.

Struktura gruntów według klas bonitacyjnych

Jednym z najważniejszych elementów środowiska przyrodniczego wpływających na rozwój gminy są gleby. Mają one decydujący wpływ na rozwój produkcji rolnej, a w szczególności na strukturę upraw i wysokość plonów. Formy terenu, charakter skał macierzystych i związane z nim stosunki wodne oraz szata roślinna wpłynęły na ich zróżnicowanie typologiczne.

W gminie wyróżniono następujące typy gleb:

Gleby klas III - IV są glebami w stosunku do których obowiązuje prawna ochrona przed zmianą użytkowania na inne cele niż rolnicze. Na glinach zwałowych, zlodowacenia środkowopolskiego, w północnej i środkowej części gminy, rozwinęły się gleby średnich klas bonitacyjnych III - IV. Gleby pochodzenia organicznego występują w południowej i północno-zachodniej części obszaru gminy, w dolinach rzek Czarnej Sulejowskiej i Popławki, a także w części wschodniej w dolinie rzeki Wąglanki. Gleby najlepszych klas bonitacyjnych znajdują się w rejonie wsi: Skórkowice, Zdyszewice, Trojanowice, Bronów, Ruszenice, Straszowa Wola.

Gleby klas niższych tj. V i klasy VI są najliczniejsze w rejonie wsi: Skumros, Skórkowice, Adamów, Chelsty, Myślibórz i Niemojowice.

Łąki na gruntach organicznych występują w dolinach rzek: Czarnej Sulejowskiej, Popławki i Wąglanki, a także mniejszych strumieni.

Klimat

Pod względem klimatycznym obszar gminy Żarnów położony jest w dzielnicy Częstochowsko-Kieleckiej. Opady są tu stosunkowo duże i dochodzą do 800 mm/rok.

Charakterystyka klimatu:

- Średnia roczna temperatura powietrza 7,7 °c,
- Średnia temperatura dla stycznia 2,5 °c,
- Średnia temperatura dla lipca 18,8 °c,
- Średnia temperatura roczna 8,2 °c,
- Średnie zachmurzenie w skali od 0 do 8 - 5,

Średnia prędkość wiatru w m/s 2,5 (na omawianym terenie dominują wiatry z kierunku zachodniego),

Okres wegetacyjny trwa 200 - 210 dni.

Pod względem mikroklimatycznym obszar jest zróżnicowany zależnie od rzeźby terenu, zalesienia, układu dolin i zabudowy. Szczególnie korzystne warunki występują w obrębie kompleksów leśnych. Najmniej korzystne w dolinach cieków wodnych. Panują tu złe warunki wilgotnościowe oraz częste inwersje termiczne, złe przewietrzanie i zaleganie mgieł.

Pozostałe tereny posiadają korzystne warunki bioklimatyczne. Szczególnie odnosi się to ekspozycji południowej. Tereny te są najbardziej preferowane pod lokalizację budownictwa mieszkaniowego oraz uprawę roślin.

Cieki

Gmina Żarnów położona jest na obszarze należącym do zlewni dwóch prawobrzeżnych dopływów Pilicy: Czarnej i Drzewiczki. Zlewnia Drzewiczki reprezentowana jest przez rzekę Wąglankę, jej główny lewobrzeżny dopływ. Przez teren gminy, Czarna i Wąglanka płyną po piaskowcach jurajskich, przykrytych gliną zwałową i piaskami akumulacji lodowcowej.

Rzeka Czarna (w odróżnieniu od innych rzek o tej samej nazwie, zwana także Czarną Konecką, Czarną Maleniecką lub Taraską), płynie przez Wyżynę Kielecko – Sandomierską (Płaskowyz Suchedniowski) i Wyżynę Przedborską (Wzgórza Opoczyńskie) na terytoriach województw kieleckiego i piotrkowskiego. Jej długość wynosi 85 km, natomiast powierzchnia dorzecza – 978,4 km kwadratowych. Swe źródła ma usytuowane na wysokości ok. 350 m n.p.m., między Wólką Zychową a Chlewiskami, na płn.-wsch. od Nieklania. Uchodzi do Pilicy, w odległości 5 km na południe od Sulejowa, na wysokości 173 m n.p.m. Średni spadek rzeki wynosi 1,3 %, średni przepływ w pobliżu ujścia – 5,63 metrów sześciennych na sekundę, natomiast rozpiętość wahań stanów wody w dolnym biegu wynosi aż 3,1 m.

Czarna na odcinku ok. 13 km przepływa przez gminę Żarnów, której na długości 2 km (Siedłów – Malenie) jest rzeką graniczną z gminą Fałków. Na teren gminy wpływa na wysokości ok. 200 m n.p.m. i meandrując płynie na długości 6 km w kierunku zachodnim, czyniąc niezwykle atrakcyjnymi okolice wsi Adamów, Malenie, Siedłów, Młynek i Ławki. W pobliżu rozległej terasy, zwanej Fryszerka – Błonie, porośniętej łąką i poprzecinanej dziesiątkami rowów, rzeka zmienia swój kierunek na północny. Płynie w tym kierunku obok wsi Ruszenice, Klew, Skórkowice. Czarna ma charakter rzeki tworzącej liczne meandry, płycizny, wyspy, rozlewającej się szeroko wśród łąk (Skórkowice – Zdyszewice), a gdzie indziej podcinającej wysokie i porośnięte lasem brzegi (Siedłów). Dolina Czarnej wypełniona jest bujną roślinnością szuwarową, torfowiskową, łąkową, zaroślową i leśną, stanowiącą niezastąpione refugium (ostoja, miejsce schronienia) dla bogatej fauny, zwłaszcza ptaków. Na odcinku od Siedłowa do Skórkowic, rzeka tworzy liczne starorzecza i mokradła. Koryto rzeki osiąga szerokość od 10 do 55 metrów. Na obszarze gminy Żarnów, rzecze towarzyszą znaczne kompleksy leśne, składające się przeważnie z drzewostanu sosnowego.

Czarna należy do najlepiej zachowanych, czystych rzek regionu. Ma charakter rzeki podgórskiej. Przed laty była jedną z „najpracowitszych” rzek Zagłębia Staropolskiego, gdyż

Plan Rozwoju Lokalnego Gminy Żarnów na lata 2004-2013

dostarczała energii wielu zakładom przemysłowym, usytuowanym m.in. w Nieklaniu, Stąporkowie, Sielpi Wielkiej, Rudzie Malenieckiej, Maleńcu, Machorach i Kołońcu.

Rzeka zasila liczne stawy, z których najbardziej znany w Maleńcu, o powierzchni 16 ha, istniał już w czasach historycznych. Jest on jednak stosunkowo niewielki w porównaniu z innymi, okolicznymi zbiornikami wodnymi. Powierzchnie stawów w rejonie Rudy Malenieckiej i Cieklińska (stawy „Czapla”, stawy doświadczalne) oraz w okolicach wsi Koliszowy (stawy „Praga”) przekraczają powierzchnię 100 ha, stawy w Kołońcu mają obszar 50 ha, natomiast w okolicach wsi Siedlów – 30 ha.

Na obszarze gminy Żarnów w rejonie – wspomianej wcześniej – terasy zalewowej Fryszerka – Błonie, do Czarnej wpływa rzeka Barbarka, będąca jej największym lewobrzeżnym dopływem. Długość Barbarki wynosi 20 km, natomiast powierzchnia jej dorzecza sięga 111 km². Okolice wsi Malenie – Kołonec, łączy odnoga głównego koryta rzeki, nosząca zagadkową nazwę „kanał Ulgi”. Prawobrzeżne dopływy – strumienie, mające swe źródła na terenie gminy Żarnów (rejon Sielca i Chełst) nie posiadają oficjalnej nazwy. Ponadto biegowi Czarnej towarzyszy bardzo gęsta sieć rozmaitych cieków, potocznie określanych mianem rowów. Owe młaki i strugi mają jednak niewielką długość, sięgającą najwyżej kilku kilometrów.

Drzewiczka jest rzeką o długości 81,3 km i dorzeczu równym 1082,9 km², wypływającą z wysokości 248 m n.p.m. na tzw. Garbie Gielniowskim, koło wsi Kacprów. Rzeka uchodzi do Pilicy w Nowym Mieście nad Pilicą, na wysokości 130 m n.p.m.

Największym lewobrzeżnym dopływem tej rzeki jest Wąglanka, tocząca swe wody z piaskowców triasowych koło miejscowości Nowe Brody, położonej tuż obok administracyjnych granic Końskich, na wysokości 240 m n.p.m. Uchodzi do Drzewiczki w Opocznie, na wysokości 177 m n.p.m. Powierzchnia jej dorzecza wynosi 289,7 km², a długość rzeki – 50,4 km. Prawie na całej swej długości, Wąglanka tworzy liczne meandry i przepływa w kierunku północnym, poprzez zabagnione obszary, pocięte siecią rowów melioracyjnych. Środkowa część biegu rzeki, o długości 12 km, płynie przez terytorium gminy Żarnów. Na obszar gminy wpływa na wysokości 205 m n.p.m. i prowadzi swe wody obok wsi Soczówki, Niemojowice, Nadole i Miedzna Murowana. Z wyjątkiem rejonu wsi Niemojowice – Nadole, rzeka Wąglanka stanowi granicę żarnowskiej gminy z gminami Końskie i Białaczów. W okolicach przysiółka Modrzewina, na wysokości ok. 190 m n.p.m. rzeka opuszcza granice gminy.

W latach 1974 – 1979, w dolinie rzeki Wąglanki, w obrębie wsi Miedzna Murowana – Ossa Białaczowska wybudowano zalew posiadający zapórę czołową o długości 520 m i

Plan Rozwoju Lokalnego Gminy Żarnów na lata 2004-2013

boczną, o długości 920 m. Woda magazynowana w zbiorniku, przeznaczona jest przede wszystkim dla potrzeb nawadniania użytków zielonych w dolinach rzek Wąglanki i Drzewiczki. Cała powierzchnia zalewu, noszącego oficjalną, urzędową nazwę „Wąglanka – Miedzna”, należy do terytorium gminy Żarnów. Pojemność zalewu przy rzędnej piętrzenia wody 195,75 m n.p.m., wynosi 3,8 mln m³ wody. Jednak jego maksymalna objętość może być większa i teoretycznie może osiągnąć 4,16 mln m³ wody. Powierzchnia lustra wody waha się od 175 do 185 ha, a największe piętrzenie może wynosić 6,85 m.

Wody zbiornika ze względu na swe przeznaczenie, winny odpowiadać II klasie czystości. Niestety, nie zawsze tak jest, co odbywa się ze szkodą dla licznych gatunków ryb, zamieszkujących wody zalewu, którymi są m.in. troć jeziorowa, leszcz, płoć, krap, ukleja, karp, lin, szczupak i okoń. Ponadto, powstanie zalewu przyczyniło się do pojawienia wielu gatunków ptaków, niespotykanych lub sporadycznie występujących w tych stronach. Są to mewy śmieszki, rybitwy, kaczki nurkujące i inne.

Nad zalewem obserwuje się też sporo zjawisk niekorzystnych. Jest to zwłaszcza silna erozja brzegów, spowodowana falowaniem wody płytkiego zbiornika wodnego.

Na obrzeżach zbiornika rozwija się rekreacja. Nad brzegami zalewu znajdują się: stacja harcerska, budynek wczasowy, wodomistrzówka oraz przepompownie. Zalew przyciąga wielu amatorów sportów wodnych i wędkarzy. Stąd też ważnym zadaniem staje się ochrona czystości wody. Rozwój cywilizacji technicznej sprawia, iż wszelkie życie w zalewie (oraz wszystkich rzekach) jest nieustannie narażane na śmiertelne zagrożenie. Intensywne uprawy rolne (nie tylko nad zalewem, ale i nad zasilającą zbiornik rzeką) zużywają duże ilości nawozów sztucznych, które pobudzają nadmierny rozwój glonów, których rozkład doprowadza do niedoboru tlenu w wodzie. Zużywanie coraz większej ilości wody do celów komunalnych i przemysłowych, a następnie (za pośrednictwem rowów i naturalnych obniżzeń terenu) wpuszczanie do rzek nieoczyszczonych ścieków, wprowadza do nich szkodliwe związki chemiczne i bakterie. Często dzieje się tak na skutek nieszczelności szamb przydomowych, za wiedzą (!) lub niewiedzą użytkowników. Ścieki przeciekają wówczas do warstw wodonośnych i płyną, siłą grawitacji zasilając najbliższe rzeki.

Na terenie gminy występuje kilka lewobrzeżnych dopływów Wąglanki, bezimiennych cieków osiągających długość 5 – 6 km, płynących równoleżnikowo z zachodu na wschód. Nad jedną z tych strug, noszącej nazwę Scepta, leży Żarnów.

Granice działu wodnego Czarnej i Wąglanki, wyznaczają wzniesienia wschodniej części gminy Żarnów. Wododział przebiega przez Górki Wierzchowskie (wchodzące w skład wsi Wierzchowisko), Grębenice, Łysą i Nową Górę, Sielecką Górę (obok Diablej Góry, jednego z

dwóch najwyższych wzniesień Wzgórz Opoczyńskich, mierzących 285 m n.p.m.) oraz grunty wsi Żarnów, Pilichowice, Trojanowice, Topolice i Straszowa Wola, pozostawiając w dorzeczu Wąglanki Żarnów. Stwierdzić zatem należy, iż około 70 % terytorium gminy Żarnów należy do zlewni rzeki Czarnej, a około 30 % - rzeki Wąglanki.

Na terenie gminy brak jest jezior naturalnych. Występują tu jedynie niewielkie zbiorniki sztuczne, powstałe w wyrobiskach po eksploatacji piaskowców lub poprzez spiętrzenie niektórych cieków. Są one najczęściej wykorzystywane do hodowli ryb.

Wody podziemne, stanowiące podstawę zaopatrzenia ludności w wodę pitną, występują na terenie gminy w skałach różnego wieku, na różnych głębokościach i w różnych warunkach. Doliny dwóch rzek: Czarnej i Wąglanki, przepływających przez gminę Żarnów, biegną ku zachodowi (rzeka Czarna na odcinku od Adamowa do Ruszenic) i północy (rzeka Czarna od Ruszenic do Siucic i rzeka Wąglanka na całej swej długości w obrębie gminy).

Szata roślinna, obszary chronione, istniejące formy ochrony przyrody

Teren gminy wchodzi w skład wojewódzkiego systemu obszarów chronionych. Obejmuje on sieć obiektów chronionych (obszar chronionego krajobrazu piliczańsko-radomszczański i białaczowski, rezerваты przyrody, pomniki przyrody, parki historyczne, cmentarze i aleje) połączonych z naturalnymi ciągami ekologicznymi (doliny rzek, tereny mokradłowe, źródłiska) i towarzyszącymi im naturalnymi formami roślinności (łąki, zadrzewienia, lasy). Całość stanowi zwarty przestrzennie i funkcjonalnie układ przyrodniczy, którego zachowanie jest niezbędne dla utrzymania równowagi ekologicznej systemów przyrodniczych w regionie.

Na podstawie uchwały nr xxv/166/88 Wojewódzkiej Rady Narodowej w Piotrkowie Trybunalskim z dnia 27 maja 1988 roku w sprawie zatwierdzenia regionalnego planu zagospodarowania przestrzennego województwa piotrkowskiego zachodnia część gminy Żarnów została włączona do Piliczańsko-Radomszczańskiego Obszaru Chronionego Krajobrazu, zaś część północna do Białaczowskiego Obszaru Chronionego Krajobrazu. Podyktowane to zostało unikalnymi walorami środowiska przyrodniczego oraz koniecznością ochrony zlewni pilicy.

2.3. Turystyka

Gmina Żarnów posiada bardzo dobre warunki rekreacyjno – wypoczynkowe. Zachodni i północny fragment obszaru gminy Żarnów - szczególnie obszar miejscowości: Miedzna Murowana, Nadole, Adamów, Malenie, Siedlów i Ruszenice oraz tereny w pobliżu Czarnej Malenieckiej i rzeki Wąglanki - spełnia wymogi stawiane terenom rekreacyjnym. Piękny krajobraz, woda i kompleksy leśne (trzy parki krajobrazowe: przedborski, sulejowski i spalsko-inowłodzki, oraz liczne rezerваты i pomniki przyrody) przy jednoczesnej dostępności komunikacyjnej stwarzają doskonale miejsce dla rozwoju agroturystyki i rekreacji.

O atrakcyjności turystycznej gminy Żarnów stanowią również zasoby kulturowe - m.in. niepowtarzalne zespoły architektoniczno – krajobrazowe, które powstały z połączenia walorów środowiska naturalnego z elementami środowiska kulturowego.

Walory przyrodnicze

Doliny rzeczne, liczne formy ochrony przyrody sprawiają, że obszar gminy Żarnów może służyć rekreacji, turystyce i wypoczynkowi. Do głównych atrakcji występujących na tym terenie należy zaliczyć m.in. rezerwat przyrody „Diabla Góra”. Jest to rezerwat leśno-krajobrazowy o powierzchni 159 ha, utworzony w 1987 roku w celu ochrony porośniętego lasem izolowanego wzgórza z wychodniami skał piaskowcowych osobliwie urzeźbionych, a także pola bitew partyzanckich z okresu II wojny światowej. Jest to jedna z kulminacji w zachodniej części wzgórz opoczyńskich, pomiędzy wsiami Skórnice i Skotniki. Wzgórze (285 m n.p.m) zbudowane jest z żółtego i różowego piaskowca.

W rezerwacie występuje szereg roślin chronionych, między innymi: widłak jałowcowaty i goździsty, pomocnik baldaszkowy, wilżyna ciernista, kruszyna pospolita, mącznica lekarska, paprotka zwyczajna, kocanki piaskowe i konwalia majowa. Zadaniem rezerwatu jest zachowanie ukształtowania powierzchni, roślinności i krajobrazu oraz dokumentacja zjawisk geologicznych.

Drugim rezerwatem przyrody równie atrakcyjnym dla turystyki jest rezerwat „Jodły Sieleckie”.

Jest to rezerwat leśny o powierzchni 33,13 ha, utworzony w celu ochrony naturalnego stanowiska jodły na granicy jej zasięgu i występujących tu zbiorowisk leśnych, a także w celu utworzenia naturalnego charakteru tych fragmentów fitocenoz, które mają zaburzoną strukturę oraz dla ochrony stanowisk roślin chronionych. Rezerwat usytuowany jest w krajobrazie falistym, zbudowanym z ciągu pagórków i wzgórz morenowych o małych rozpiętościach względnych, zajmuje on płaski obszar, pochyły ku południowemu zachodowi. Znajdują się tu liczne koliste zgłębienia powywieranej w XIX wieku syderytowej rudzie

Plan Rozwoju Lokalnego Gminy Żarnów na lata 2004-2013

żelaza. W obrębie rezerwatu bierze początek strumień, który odprowadza swe wody do rzeki Czarnej Malenieckiej. Flora rezerwatu liczy ponad 150 gatunków roślin. Rosną tu 4 gatunki roślin objętych ochroną całkowitą (wawrzynek wilczełyko, bluszcz pospolity, lilia złotogłów, kruszczyk szerokolistny) oraz 5 gatunków pod ochroną częściową (kruszyna pospolita, kalina koralowa, kopytnik pospolity, pierwiosnka wyniosła, konwalia majowa).

Do kolejnych atrakcji turystycznych należą pomniki przyrody. Na terenie gminy Żarnów za pomniki przyrody uznano następujące obiekty:

TABELA 2 Wykaz pomników przyrody w gminie żarnów

1.	Pomniki przyrody - jesion wyniosły o obw. Pnia 290 cm, dąb szypułkowy o obw. Pnia 303 cm, rosnące na gruncie pani Marii Łabędzkiej we wsi Trojanowice – Żarnów
2.	Pomniki przyrody - dwie lipy szerokolistne o obw. Pni; 405 cm i 391 cm, jesion wyniosły o obw. Pnia 410 cm, rosnące we wsi Wierzchowisko na terenie parku Pana Stanisława Wiadernego
3.	Pomniki przyrody - dąb szypułkowy o obw. Pnia 497 cm, dwa buki pospolite o obw. Pni: 372, 261 cm, dwie lipy drobnolistne o obw. Pni: 372 cm i 355 cm, rosnące we wsi Paszkowice na terenie parku.
4.	Pomniki przyrody - lipa drobnolistna o obw. Pnia 315 cm, dąb szypułkowy o obw. Pnia 352 cm, rosnące we wsi Budków na gruncie Państwa Anny i Tadeusza Mateckich.

W gminie znajdują się również parki podworskie (we wsiach: Dłużniewice, Myslibórz, Siedlów, Skórkowice, Budków, Paszkowice, Trojanowice, Wierzchowisko), które są obiektami wpisanymi do rejestru zabytków, chronione są zatem na podstawie ustawy z dnia 15.02.1962 r o ochronie dóbr kultury i muzeach, art. 5, p. 1 (dz.u. Nr 10, poz. 48 z 1962 r.) oraz na podstawie ustawy o ochronie przyrody jako starodrzew. Są to założenia ogrodowe o walorach kompozycyjnych i przyrodniczych o czytelnej kompozycji ogrodowej i zachowanym w dobrym stanie drzewostanie charakteryzującym się bogactwem gatunkowym. Podlegają one ochronie na podstawie ustawy o ochronie przyrody jako starodrzew. Na ochronę zasługują również malownicze kompleksy zieleni przy kościołach oraz zieleni cmentarna.

Walory kulturowe

Żarnów jest jednym z najstarszych miast Polski. Wymieniony po raz pierwszy w 1065 roku wśród grodów Bolesława Śmiałego stanowił ośrodek władzy kasztelańskiej, wraz z osiedlem targowym rozwiniętym na podgrodziu, gdzie w XII wieku wzniesiono kościół romański. W 1191 roku kościół oraz część dochodów z osady przekazane zostały kapitule sandomierskiej, a w XIII wieku na jej własność przeszła cała miejscowość.

W XIX wieku Żarnów był małym miasteczkiem o charakterze rolniczo-usługowym. W 1869 roku utracił prawa miejskie. Obecnie jest siedzibą władz gminnych.

Gmina Żarnów to obszar wyjątkowy pod względem występowania cennych elementów środowiska kulturowego. W połączeniu z walorami środowiska naturalnego - położenie na pofalowanym, silnie rozrzeźbionym terenie, z licznymi terenami zielonymi - tworzą one niepowtarzalne zespoły architektoniczno - krajobrazowe. Walory te stanowią w dużej mierze o atrakcyjności turystycznej gminy i jako takie winny być pielęgnowane ze szczególną starannością.

Historyczne miasto Żarnów jest niezwykle cennym w skali środkowej Polski obszarem łączącym wybitne walory krajobrazowo - przyrodnicze z nawarstwieniami kulturowymi od najdawniejszych czasów, udokumentowanymi znaleziskami archeologicznymi, poprzez zabytki architektury średniowiecznej, układ urbanistyczny średniowiecznego, warownego miasta, po XIX-wieczną zabudowę.

Jako wartości kulturowe mające, wpływ na kształtowanie polityki przestrzennej gminy Żarnów uznano:

- Układ urbanistyczny Żarnowa,
- Układy przestrzenne historycznych wsi: Antoniów, Bronów, Chełsty, Grębenice, Marcinków, Myślibórz, Miedzna Murowana, Paszkowice, Pilichowice, Sielec, Skórkowice, Soczówki, Straszowa Wola, Topolice, Trojanowice, Wierzchowisko, Zdyszewice,
- Obiekty architektury wpisane do rejestru zabytków i ewidencji konserwatorskiej,
- Historyczne zespoły zieleni formowanej,
- Obiekty przemysłowe tzw. Zabytki techniki,
- Cmentarze,
- Stanowiska archeologiczne.

Wykaz zasobów kulturowych

Układ urbanistyczny Żarnowa oraz sylweta Żarnowa powstałe w średniowieczu, zachowały się bez istotnych zmian wywołanych późniejszymi nawarstwieniami. Zmieniła się jedynie na początku XX wieku bryła kościoła parafialnego. Zabudowa mieszkalna z XIX i XX wieku zachowana w rynku i na jego obrzeżach jest w złym bądź średnim stanie technicznym. Rozplanowanie Żarnowa jest objęte ochroną układu (strefa ochrony konserwatorskiej „b”) zgodnie z obowiązującym planem zagospodarowania przestrzennego gminy.

Tabela 3 Historyczne zespoły wiejskie

NAZWA WSI	Forma rozplanowania
ANTONIMÓW	Wieś sznurowa
CHEŁSTY	Wieś sznurowa
GREBENICE	Wieś sznurowa
MARCINÓW	Wieś sznurowa
MIEDZA MUROWANA	Wielodrożnica
PASZKOWICE	Ulicówka
PILICHOWICE	Folwark
SIELEC	Wielodrożnica
SKÓRKOWICE	Układ złożony
SOCZÓWKI	Wieś sznurowa
STRASZOWA WOLA	Ślad owalnicy
TOPOLCE	Ulicówka
TROJANOWICE	Przysiółek
WIERZCHOWISKO	Układ nierozpoznany
ZDYSZEWICE	Rzędówka

Tabela 4 Obiekty sakralne w rejestrze i ewidencji zabytków

WIEŚ	OBIEKT	DATA POWSTANIA
SKÓRKOWICE	Kościół Par. Pw. Św. Łukasza Ewangelisty	1639 - 1648 R.
ŻARNÓW	Kościół Par. Pw. Św. Mikołaja	2 Poł. XII W. Rozbudowany i Przebudowany
ŻARNÓW	Kapliczka	XIX W.

Cmentarze wpisane do ewidencji konserwatorskiej na terenie gminy znajdują się w miejscowościach:

- Dorobna wieś obecnie Żarnów - cmentarz rzym.-kat. epidemiczny
- Skórkowice - cmentarz rzym.-kat.
- Skórkowice - cmentarz rzym.-kat. przykościelny
- Tresta Wesoła obecnie Żarnów - cmentarz żydowski
- Żarnów - cmentarz rzym.-kat.
- Żarnów - cmentarz rzym.-kat. przykościelny

Na terenie gminy występuje szereg stanowisk archeologicznych znanych z prac wykopaliskowych, przekazów archiwalnych oraz archeologicznego zdjęcia polski. Dominują ślady osad z okresu od paleolitu do późnego średniowiecza. Osobną grupę stanowią stanowiska obejmujące obszar Żarnowa - relikty zamku, warownego miasta średniowiecznego i teren kościoła św. Mikołaja.

Zagospodarowanie turystyczne

Rekreacja i turystyka pełnią uzupełniającą funkcję w rozwoju gminy Żarnów. Oprócz turystyki tranzytowej i agroturystyki na terenie gminy wskazano obszary dla lokalizowania terenów budownictwa letniskowego - zgodnie z sugestiami zarządu gminy w sąsiedztwie terenów cieszących się największą liczbą gości. Są to obszary w sąsiedztwie rzek i kompleksów leśnych, o stosunkowo najlepszych warunkach klimatycznych i niezniszczonym krajobrazie.

Dla turystów przewidziano budowę ścieżki rowerowej łączącej najciekawsze miejsca na terenie gminy (zabytki architektury i kompleksy zieleni w sąsiedztwie wód otwartych.) Docelowo zakłada się budowę ścieżek rowerowych (pasów dla rowerzystów) wzdłuż dróg powiatowych, wojewódzkich i krajowych, w celu zwiększenia bezpieczeństwa ruchu.

Tereny letniskowe na obszarze gminy Żarnów występują w sąsiedztwie zabudowy jednorodzinnej i zagrodowej. Najwięcej działek letniskowych znajduje się w miejscowościach leżących w sąsiedztwie zbiornika Miedznej Murowanej i w południowo – zachodniej części gminy nad rzeką Czarną. Działki te są uzbrojone częściowo w sieć wodociagową i elektryczną. Obecnie istniejące układy zabudowy mieszanej nie dają perspektyw dla rozwoju budownictwa letniskowego i jednocześnie dla rozwoju usług z nim związanych. Ze względu na rosnący popyt na tego typu tereny oraz małą opłacalność rolnictwa, mieszkańcy gminy

Plan Rozwoju Lokalnego Gminy Żarnów na lata 2004-2013

proponują nowe tereny pod lokalizację budownictwa letniskowego. Z uwagi na lokalizację terenów na obszarach, gdzie występują gleby najslabszej bonitacji, jako rozwiązanie wariantowe proponuje się możliwość dolesień, którymi są również zainteresowani właściciele przedmiotowych gruntów.

Na terenie gminy Żarnów istnieje możliwość wypoczynku w 4 gospodarstwach agroturystycznych, dysponujących łącznie 36 miejscami noclegowymi. Gospodarstwa te położone są w bliskiej odległości od lasu i od wody (jeziora lub rzeki).

Tabela 5 Gospodarstwa agroturystyczne na terenie gminy Żarnów w roku 2004:

L.p.	Miejscowość	Liczba miejsc	Liczba pokoi	Liczba posiłków	Odległość Od jeziora W km	Odległość Od rzeki W km	Odległość Od lasu W km	Jazda konna
1	Chelsty	8	3	3	-	3	0,3	1
2	Miedzna Murowana	8	3	-	0,5	-	0,3	X
3	Miedzna Murowana	6	3	-	0,3	-	0,3	X
4	Nadole	14	4	-	0,5	0,3	0,2	-

Gospodarstwa agroturystyczne na terenie gminy Żarnów nie posiadają pól namiotowych.

Obiekty noclegowe na terenie gminy Żarnów wg stanu na rok 2002:

- Liczba obiektów – 3
- Liczba miejsc noclegowych – 29

W ciągu ostatnich 2 lat na terenie gminy przybył 1 obiekt noclegowy – gospodarstwo agroturystyczne, zaś liczba miejsc noclegowych wzrosła o 24%.

Zorganizowanie terenów letniskowych, w tym gospodarstw agroturystycznych, na terenach położonych nad rzeką Czarną i Wąglanką jest celem rozwoju gminy Żarnów.

Wykorzystując naturalne walory przyrodnicze regionu (3 parki krajobrazowe, liczne rezerваты i pomniki przyrody), unikalne zasoby kulturowe oraz niski stopień uprzemysłowienia, gmina Żarnów wiąże swój rozwój gospodarczy z rozwojem usług agroturystycznych oraz towarzyszącym im. To w konsekwencji zachęci inwestorów prywatnych do inwestowania w lokalną gospodarkę.

Inwestycje w lokalną infrastrukturę wodociągową polepszą warunki bytowe ludności, w tym przebywających na tym terenie turystów poprzez dostarczenie mieszkańcom regionu wody pitnej o odpowiednich parametrach fizyko-chemicznych. Ponadto inwestycja wyeliminuje wykorzystanie wody ze studni kopanych, co zapobiegnie występowaniu epidemii.

2.4. Zagospodarowanie przestrzenne

Kierunki rozwoju przestrzennego gminy Żarnów określa „Studium uwarunkowań i kierunków zagospodarowanie przestrzennego gminy Żarnów” z 2001 r. Studium określa podstawowe cele polityki rozwoju przestrzennego, do których należą:

- Rozbudowa sieci infrastruktury technicznej,
- Modernizacja i przebudowa komunikacji,
- Ochrona i kształtowanie wartości przyrodniczych i kulturowych na obszarze gminy,
- Tworzenie warunków do aktywnego, zrównoważonego, wielofunkcyjnego rozwoju gospodarki ekoprzyjaznej,
- Poprawa standardów życia mieszkańców gminy Żarnów.

2.4.1. Uwarunkowania ochrony środowiska naturalnego

Stan czystości wód podziemnych

Wody podziemne na terenie gminy eksploatowane są z utworów czwartorzędu i jury. Na terenie gminy w jej północno-wschodniej części występuje obszar najwyższej ochrony. Północna część charakteryzowanego obszaru leży w obrębie głównego zbiornika wód podziemnych - 410 - Opoczno (jura górna). Jest to zbiornik występujący w szczelinowych utworach węglanowych jury górnej, o zwierciadle naporowym, stabilizującym się na głębokości od 5 m do 15 m poniżej powierzchni terenu. Wody tego poziomu, ujmowane są w kilkunastu głębszych studniach kopanych oraz w kilku studniach głębinowych. Jakość wód z utworów jurajskich odpowiada normom dla wód pitnych, przy czym niekiedy notuje się tu ponadnormatywną zawartość żelaza. Poziom wodonośny w utworach jury środkowej występujący na niewielkim obszarze w północno-wschodniej części gminy nie posiada znaczenia użytkowego. Większe znaczenie posiada występujący w utworach jury dolnej, w centralnej części gminy poziom porowo-szczelinowy, którego kolektorem są piaski dolnojurajskie o zwierciadle naporowym, występującym na głębokości 10 - 28 m, stabilizującym się na głębokości kilku metrów poniżej terenu. Studnie ujmujące wody tego poziomu cechuje mała wydajność, tzn. od około 4 m³/h (przy depresji 4 m) do około 30 m³/h przy depresji prawie 14 m. Jakość wód tego poziomu nie budzi zastrzeżeń. Na niewielkim obszarze w południowo-wschodniej części gminy w sąsiedztwie miejscowości Maleniec stwierdzono występowanie naporowego poziomu wód o małej wydajności, w piaskowcach triasu.

Duże znaczenie użytkowe ma czwartorzędowy poziom wodonośny występujący na przeważającej części gminy. Stanowi on główne źródło zaopatrzenia ludności w wodę. Poziom wodonośny występuje w aluwiach holocenijskich Czarnej i Wąglanki oraz ich dopływów, jak również w lodowcowych i wodnolodowcowych piaskach zlodowacenia północno - i południowopolskiego. Zwierciadło wody tego poziomu posiada charakter swobodny, występuje ono na głębokości od kilkudziesięciu centymetrów do 10 m, lokalnie tylko do 20 m. Wydajność tego poziomu wynosi od kilku m³/h do 24 m³/h. Wody z utworów czwartorzędowych pod względem fizyczno-chemicznym odpowiadają normom dla wód pitnych. Sporadycznie stwierdza się tu podwyższona zawartość żelaza i manganu. Wymienione wody są często zanieczyszczone bakteriami (miano coli powyżej 50).

Ochrona wód podziemnych na terenie gminy wynika z istniejących i obowiązujących przepisów.

Stan czystości wód powierzchniowych

Pod względem hydrograficznym obszar gminy znajduje się w prawobrzeżnej części dorzecza środkowej Pilicy. Zachodnią i południową jego część stanowi zlewnia powierzchniowa III-go rzędu rzeki Czarnej Sulejowskiej (Czarna Maleniecka) z większymi dopływami: Barbarka na południu i Popławką na północy. Rzeka Czarna Sulejowska w południowej części terenu gminy płynie w kierunku zbliżonym do równoleżnikowego, a w rejonie Diablej Góry zmienia kierunek na południowy z niewielkim odchyleniem na północny zachód koło Rożenka. Pozostałe blisko 30 % powierzchni gminy obejmuje zlewnia III rzędu rzeki Drzewiczki, którą reprezentuje jej lewobrzeżny dopływ - rzeka Wąglanka.

Zlewnia Czarnej Sulejowskiej wyróżnia się znaczną gęstością sieci rzecznej. Dolina Czarnej charakteryzuje się skomplikowanymi stosunkami hydrograficznymi, o czym świadczą dwudzielne koryta sieci rowów melioracyjnych, starorzecza oraz istniejąca zabudowa hydrotechniczna, tj. stawy i groble w rejonie Małeńca Kolońca i Siedlowa. Większe zbiorniki retencyjne znajdują się na rzece Czarnej między Młynkiem a Skórkowicami oraz w Miedznej Murowanej na rzece Wąglance.

Zalew w Miedznej Murowanej wybudowany w latach 1974 - 1979 posiada zapórę czołową o długości 520 m i boczną o długości 920 m. Woda w nim magazynowana jest przeznaczona przede wszystkim do dla potrzeb nawadniania użytków zielonych w dolinach rzek Wąglanki i Drzewiczki. Cała powierzchnia zalewu noszącego nazwę „Wąglanka - Miedzna” należy do terytorium gminy Żarnów. Pojemność zalewu przy rzędnej piętrzenia 195,75 m n.p.m., wynosi 3,8 mln m³ wody. Jednak jego maksymalna pojemność jest większa i teoretycznie

Plan Rozwoju Lokalnego Gminy Żarnów na lata 2004-2013

może osiągnąć 4,16 mln m³ wody. Powierzchnia lustra waha się od 175 do 185 ha, a największe piętrzenie może wynosić 6,85 m.

Degradację wód powierzchniowych i gruntowych powodują niekontrolowane zrzuty ścieków i nieszczelne szamba (co spowodowane jest brakami kanalizacji na terenie gminy). Szczególną degradację terenów o wysokich wartościach przyrodniczych powodują ścieki na terenach położonych w rejonie dolin rzek oraz w sąsiedztwie otwartych zbiorników wodnych. Rejony te wymagają jak najszybszego uregulowania gospodarki ściekowej.

Stan czystości powietrza

Na stan sanitarny powietrza atmosferycznego obszaru gminy ma lokalna emisja pyłów i gazów z indywidualnych kotłowni i zakładów produkcyjnych. Źródłem emisji spalin i hałasu są środki transportu, emisja taka koncentruje się w sąsiedztwie tras komunikacyjnych.

Kolejnymi większymi źródłami emisji zanieczyszczeń do atmosfery i hałasu są: kopalnie surowców mineralnych, tartaki, stolarnie i piekarnie.

W obszarach sąsiadujących z trasami komunikacyjnymi oraz w dolinach rzek przy szczególnie niekorzystnych warunkach atmosferycznych może wystąpić okresowe pogorszenie warunków aerosanitarnych, jednak generalnie na terenie gminy warunki pod tym względem są korzystne i od czasu zmniejszenia zagrożenia środowiska od strony przemysłu opoczyńskiego nie występują stany krytyczne.

Stan czystości gleb

Z uwagi na występowanie na terenie gminy złóż surowców mineralnych i istnienie kopalni nastąpiła poważna degradacja powierzchni terenu. Konieczna jest planowa rekultywacja po zakończeniu działalności ww. kopalni i pojedynczych „dzikich” wyrobisk poeksploatacyjnych.

2.4.2. Infrastruktura techniczna

System komunikacji

Układ sieci drogowej na terenie gminy Żarnów tworzą: drogi publiczne krajowe i wojewódzkie, drogi powiatowe i gminne.

Tabela 6 Wykaz dróg w gminie Żarnów

Drogi krajowe i wojewódzkie	
DROGA KRAJOWA NR 74	PIOTRKÓW – KIELCE
DROGA WOJEWÓDZKA NR 726	OPOCZNO – ŻARNÓW
DROGA WOJEWÓDZKA NR 746	ŻARNÓW – KOŃSKIE
Drogi powiatowe	
DROGA NR 30 344	PARADYŻ – SKÓRKOWICE
DROGA NR 30 345	PARADYŻ - STRASZOWA WOLA
DROGA NR 30 346	MIEDZNA DREWNIANA - MIEDZNA MUROWANA
DROGA NR 30 348	STARA – SKÓRKOWICE
DROGA NR 30 349	SIUCICE – ŻARNÓW
DROGA NR 30 350	SKÓRKOWICE - RECZKÓW
DROGA NR 30 351	SKÓRKOWICE - ŻARNÓW
DROGA NR 30 352	TOMASZÓW - RUDZISKO
DROGA NR 30 353	MARCINKÓW - GRĘBENICE
DROGA NR 30 354	GRĘBENICE - MALENIEC
DROGA NR 30 355	SKOTNIKI - RUSZENICE

Drogi powiatowe w części nie spełniają wymaganych warunków technicznych m.in., co do szerokości pasów drogowych w liniach rozgraniczających, stanu technicznego nawierzchni, szerokości poboczy i odwodnień.

Drogi gminne wymagają modernizacji, część z nich wymaga położenia nawierzchni bitumicznej, są to w chwili obecnej drogi o odcinkach tłuczniowych bądź gruntowych. Zwiększenie corocznie nakładów budżetowych na utrzymanie i budowę dróg poprawia systematycznie ich standard.

Ruch na drogach powiatowych i gminnych jest w chwili obecnej wyraźnie niższy od ich możliwości przepustowych po wymaganych modernizacjach, natomiast znaczne zwiększenie natężenia ruchu obserwuje się na drodze wojewódzkiej i krajowej.

Na terenie gminy funkcjonuje komunikacja autobusowa PKS. Gmina Żarnów posiada połączenia autobusowe m. in. Opocznem, Końskimi, Piotrkowem Trybunalskim i Łodzią.

2.4.3. Telekomunikacja

W latach 1997 - 1999 na terenie gminy dokonano dużych nakładów na rozwój światłowodowej sieci telekomunikacyjnej. Nastąpił dynamiczny wzrost ilości abonentów w gminie Żarnów. Docelowe zakończenie inwestycji na terenie gminy przewiduje objęcie 1500 gospodarstw domowych. Stworzy to możliwości dobrego dostępu mieszkańców do łączy krajowych i międzynarodowych. W zakresie telefonii komórkowej istnieją stacje przekaźnikowe sieci PLUS GSM i ERA GSM. Dodatkowo na teren gminy wchodzi Pilicka Telefonía.

2.4.4. Elektroenergetyka

Energia elektryczna dostarczana jest do odbiorców w gminie Żarnów magistralnymi napowietrznymi liniami 15 kV wyprowadzonymi ze stacji 110/15 kV „Opoczno”. Sieć elektroenergetyczna na terenie gminy tj. napowietrzna linia średniego napięcia 15 kV, stacje transformatorowo-rozdzielcze 15/0,4 kV (40 stacji) i zasilane z nich linie niskiego napięcia 0,4/0,231V zabezpieczają obecne zapotrzebowanie na energię elektryczną.

Poszczególne wsie zasilane są liniami niskiego napięcia. Źródłem zasilania jest stacja transformatorowa rozdzielcza 110/15 kV. Istniejący stan sieci elektroenergetycznej i sieć transformatorów w gminie wymaga znacznych nakładów finansowych na remonty sieci i zwiększenie mocy transformatorów. Wynika to ze znacznego zużycia urządzeń w latach 60- i 70-tych.

Przez teren gminy przebiega linia wysokiego napięcia 110 kV z wymaganą przepisami strefą ochronną o szerokości 36 m o ograniczonych możliwościach w zakresie zagospodarowania terenu. W pobliżu zelektryfikowanej linii kolejowej zwanej „CMK” w Myśliborzu znajduje się stacja wysokiego napięcia 110/15 kV.

Aktualnie sieć rozdzielcza gminy pokrywa w pełni jej zapotrzebowanie na energię elektryczną, sieć ta zapewnia wymagane, standardowe parametry w zakresie ciągłości dostawy energii elektrycznej. Dalsze zapotrzebowanie gminy na energię elektryczną dla określonych w niniejszym studium kierunków rozwojowych, kształtować się będzie przede wszystkim pod wpływem ekonomicznego oddziaływania poziomu cen energii, a także tendencji do zastępowania dotychczasowych często mało ekonomicznych urządzeń przez nowe energooszczędne.

Budowa nowych linii i stacji elektroenergetycznych dla zasilania nowych terenów budowlanych winna zostać uwzględniona na etapie sporządzania planu miejscowego. Zakład

Energetyczny - Opoczno po otrzymaniu od gminy informacji na temat przewidywanych inwestycji dokona stosownego bilansu. Przewidywane jest również opracowanie przez ww. Studium elektroenergetycznego dla gmin powiatu opoczyńskiego.

2.4.5. Ciepłownictwo

W gminie nie ma sieci ciepłowniczej, gospodarstwa domowe korzystają z własnych systemów grzewczych. Są to najczęściej piece co na paliwa stałe tj. węgiel i koks lub drewno. Sytuacja taka nie jest właściwa z uwagi na ochronę środowiska. Należy dążyć do modernizacji kotłowni i przejścia na paliwa płynne (olej opalowy i gaz).

2.4.6. Zaopatrzenie w gaz

Przez teren gminy przebiega magistrala gazu wysokiego ciśnienia. Zbudowana przy niej we wsi Topolice stacja redukcyjna gazu stwarza możliwości zgazyfikowania całej gminy. Aktualnie z gazu korzysta około 193 odbiorców z miejscowości Żarnów, Trojanowice, Topolice, położonych wzdłuż 12,24 km gazociągu wybudowanego do stacji redukcyjnej na początku lat 90-tych. Obecnie ze względu na brak środków finansowych w gminie i u odbiorców prywatnych proces gazyfikacji gminy został przerwany. Coraz powszechniejsze staje się wykorzystanie gazu butlowego dla potrzeb komunalnych w gminie.

W chwili obecnej zapotrzebowanie w gaz zaspokajane jest z butli lub zbiorników napełnianych w odpowiednich punktach. Dystrybucja gazu propan - butan prowadzona jest przez kilku prywatnych pośredników.

Gazyfikacja przewodowa gminy jest elementem infrastruktury technicznej, który w znacznym stopniu poprawiłby możliwości rozwoju gospodarczego i warunki życia mieszkańców (możliwość wykorzystania gazu dla potrzeb socjalnych i bytowych) przy jednoczesnej ochronie środowiska naturalnego. Plan zakłada możliwie maksymalną rozbudowę sieci gazowej, w tym celu konieczne jest opracowanie branżowego opracowania dot. gazyfikacji gminy.

2.4.7. Gospodarka wodno-ściekowa

Sieć wodociągowa na terenie gminy wynosi ok. 87.6 km i przebiega przez wszystkie większe miejscowości. W chwili obecnej istnieje 6 udokumentowanych ujęć wody i zlokalizowane są one w: Żarnowie, Sielcu, Straszowej Woli, Ruszenicach, Klewie i Myśliborzu. Stan sieci określany jest jako dobry. Aktualny stan zasobów wód głębinowych i wydajność ujęć zaspokajają potrzeby mieszkańców gminy. Ze względu na przepuszczalność podłoża wokół ujęć wymagane jest opracowanie stref ochrony pośredniej.

Wielkość zasobów wodnych w poszczególnych ujęciach wynosi:

Plan Rozwoju Lokalnego Gminy Żarnów na lata 2004-2013

- Żarnów - 2 studnie głębinowe, kat. B, wydajność ponad 30 m³/h, pracuje na zmianę jedna studnia, dodatkowo wybudowany zbiornik wyrównawczy q = 50 m³. Woda z ujęcia posiada ponadnormatywne ilości żelaza i manganu i wymaga uzdatnienia.
- Sielec - 2 studnie głębinowe, kat. B, wydajność ponad 50 m³/h, dodatkowo wybudowany zbiornik wyrównawczy q = 100 m³. Woda z ujęcia posiada ponadnormatywne ilości żelaza i manganu i wymaga uzdatnienia.
- Straszowa Wola - 2 studnie głębinowe o wydajności do 50 m³/h, jedna studnia stanowi rezerwę. Dodatkowo wybudowany zbiornik wyrównawczy q = 100 m³. Woda z ujęcia nie wymaga uzdatnienia. W przypadku dalszego rozbioru wody przez odbiorców indywidualnych konieczne będzie dobudowanie zbiornika wyrównawczego.
- Ruszenice - 1 odwiert kat. B o wydajności 35 m³/h, 2 odwiert kat. B jako rezerwa, woda nie wymaga uzdatnienia. Przewidywane dobudowanie zbiornika wyrównawczego.
- Klew - istniejąca studnia przy szkole podstawowej o zatwierdzonych zasobach w kat. B, wydajność 16,8 m³/h. Woda nie wymaga uzdatnienia.
- Myślibórz – istniejąca studnia o wydajności 6 m³/h ujęcie PKP.
- Oczyszczalnia ścieków w Żarnowie – wydajność 250 m³/dobę

Bezpośrednie strefy ochronne ujęć wody znajdują się w granicach działek 20x20 m, pozostałe strefy ochrony pośredniej przyjmuje się w granicach występowania lokalnych lejów depresyjnych od ujęć wody.

Gospodarka ściekami bytowymi odbywa się poprzez odprowadzenie ścieków do szamb przydomowych, które są opróżniane przez firmy prywatne i przewożone do oczyszczalni ścieków w Żarnowie. Ścieki gospodarcze w poszczególnych miejscowościach zagospodarowane są przez gospodarstwa na własnych gruntach i generalnie nie stanowią zagrożenia dla środowiska. Istotne zagrożenie dla środowiska przyrodniczego stanowią zbiorniki z gnojowicą.

Wg opracowań branżowych ciągi komunikacyjne odwadniane będą powierzchniowo. Z uwagi na charakter Żarnowa celowym byłoby w przyszłości budowa instalacji deszczowej dla całej wsi gminnej.

2.4.8. Gospodarka odpadami

Śmieci od indywidualnych właścicieli posesji wywożone są przez prywatne firmy na podstawie zawartych umów.

2.4.9. Własność nieruchomości

Strukturę własności nieruchomości na terenie Gminy Żarnów obrazuje poniższa tabela.

Tabela. 7. Struktura własności nieruchomości:

Rodzaj własności gruntów	Powierzchnia ewidencyjna (ha)	Udział w ogólnej powierzchni (%)
Grunty Skarbu Państwa z wyłączeniem gruntów przekazanych w użytkowanie wieczyste	3221	22,84
Grunty Skarbu Państwa przekazane w użytkowanie wieczyste	6	0,04
Grunty spółek Skarbu Państwa, przedsiębiorstw państwowych i innych państwowych osób prawnych	1	0,01
Grunty gmin i związków międzygminnych, z wyłączeniem gruntów przekazanych w użytkowanie	128	0,91
Grunty gmin i związków międzygminnych przekazane w użytkowanie wieczyste	0	0
Grunty, które są własnością samorządowych osób prawnych oraz grunty, których właściciele są nieznani	0	0
Grunty osób fizycznych	10504	74,47
Grunty spółdzielni	63	0,45
Grunty kościołów i związków międzywyznaniowych	19	0,13
Wspólnoty gruntowe	118	0,84
Grunty powiatów, z wyłączeniem gruntów przekazanych w użytkowanie	1	0,01
Grunty powiatów przekazane w użytkowanie wieczyste	0	0
Grunty województw z wyłączeniem gruntów przekazanych w użytkowanie	0	0
Grunty województw przekazane w użytkowanie wieczyste	0	0
Grunty spółek prawa handlowego	44	0,3
OGÓLEM	14105	100

2.5. Gospodarka

2.5.1. Główni pracodawcy

Działalność gospodarcza i przemysł. Działalność gospodarcza wytwórcza i usługowa na terenie gminy Żarnów jest słabo rozwinięta. Największymi firmami obecnie są: kopalnia gliny ceramicznej i eksploatacja piaskowca oraz stacja paliw z zapleczem hotelarskim i gastronomicznym w Trojanowicach.

2.5.2. Struktura branż na terenie gminy

W okresie od 2001 do 2004 roku liczba zarejestrowanych podmiotów gospodarczych w gminie Żarnów kształtowała się następująco:

Tabela 8 Struktura branży na terenie gminy Żarnów

Wyszczególnienie	II kw. 2001	II kw. 2002	II kw. 2003	I kw. 2004
Produkcja ogółem, w tym:	7	7	7	7
Masarnie	1	1	1	1
Piekarnie	4	4	4	4
Ciastkarnie	1	1	1	1
Produkcja mat. Budowlanych	1	1	1	1
Handel ogółem, w tym:	116	110	115	114
Stały	69	64	66	65
Okreżny	46	46	49	49
Hurtowy	1	-	-	-
Gastronomia	7	7	5	6
Usługi ogółem, w tym:	74	70	66	69
Transportowe	20	19	18	20
- osobowy	1	1	1	1
- towarowy	11	11	10	10
Budowlane	11	6	2	1
Weterynaryjne	1	1	1	1
Pralnicze	-	-	-	4
Odzieżowe i dziewiarskie	1	-	-	-
Kowalskie i ślusarskie	2	2	2	2
Naprawy sprzętu gospod. Domowego	2	2	2	2
Naprawy sprzętu TV	-	-	1	1
Motoryzacyjne	6	5	3	3
Kucharskie	1	1	1	1
Ubezpieczeniowe	1	3	4	7
Szewskie	1	1	1	1
Fryzjerskie	1	1	-	1
Fotograficzne	1	-	-	-
Szklarskie	-	1	1	4
Elektryczne	6	6	6	6
Gabinety lekarskie	5	5	5	5
Rymarskie	1	1	1	1
C.P.N.	2	1	1	1
Geodezyjne	1	1	-	-
Przyjęcia mleka do schładzalnika	-	2	5	4
Razem	204	194	193	196
w tym nowo rejestrowane:	5	4	12	10

Plan Rozwoju Lokalnego Gminy Żarnów na lata 2004-2013

W okresie 2001 – 2004 dominującą działalnością był handel oraz usługi. Liczba podmiotów zarejestrowanych w tych branżach ulegała niewielkim zmianom. W badanym okresie obserwujemy wzrost:

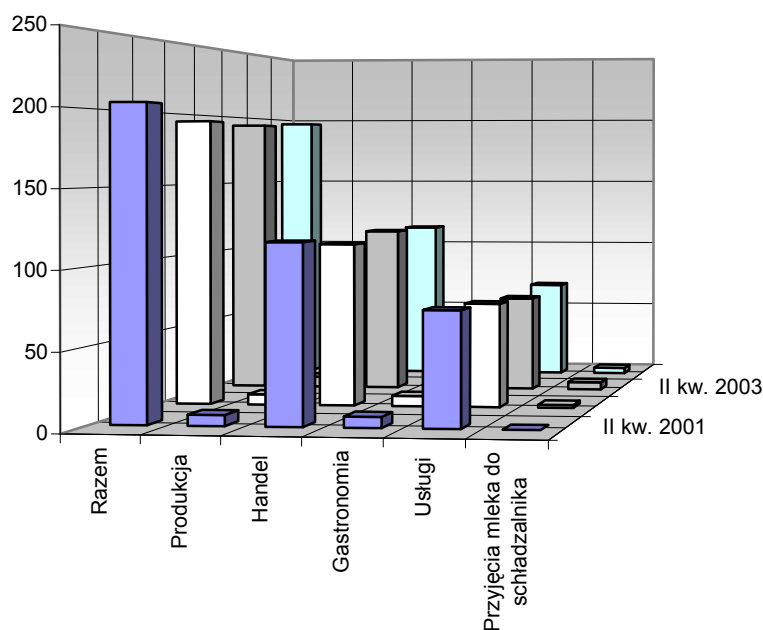
Liczy podmiotów prowadzących handel art. spożywczymi i przemysłowymi oraz na rzecz zaopatrzenia rolnictwa,

Liczy podmiotów świadczących usługi bytowe dla ludności gminy.

Można wnioskować, iż faktem sprzyjającym temu rozwojowi jest położenie gminy, a dokładniej usytuowanie szlaków komunikacyjnych na jej terenie, przez co ma miejsce wzmoczony ruch turystyczny i transport towarów.

Zmiany w ewidencji firm są niewielkie i świadczą o relatywnej stabilności istniejących podmiotów gospodarczych. Pozytywnym zjawiskiem jest wzrost podmiotów nowo rejestrowanych.

Rys. 2 Podmioty gospodarcze w Gminie Żarnów w latach 2001-2004



Produkcja przemysłowa w gminie Żarnów koncentruje się przede wszystkim na eksploatacji zalegających w południowej części gminy złóż glin ogniotrwałych, iłów ceramicznych i złóż piaskowców drobnoziarnistych.

Gliny ceramiczne wydobywane są od kilkudziesięciu lat dla potrzeb producenta płytek podłogowych i ściennych „Opoczno S.A.”. Kopalnia „Żarnów II” wydobywa metodą podziemną łą, zalegające na terenie wsi Paszkowice, Wierzchowisko i Grębenice. Kopalnia „Chelsty” – uruchomiona w 1994 r. Eksploatuje gliny metodą odkrywkową zalegające we wsiach Chelsty, Antoniów i Jasion.

Do przemysłu lokalnego zaliczyć należy także istniejące obiekty przetwórstwa i produkcji żywności. Są to masarnia z ubojnią w Żarnowie, cztery piekarnie, ciastkarnia oraz młyn gospodarczy w Żarnowie. Produkcja ta skierowana jest na zaopatrzenie miejscowej ludności, a także na rynek sąsiednich gmin.

Najważniejszym zakładem górnictwem na obszarze gminy Żarnów jest czynna od 1970 roku kopalnia podziemna, eksploatująca ility kamionkowe ze złoża „Paszkowice” (Żarnów II). Zakład posiada koncesję na wydobywanie tego surowca, ważną do 14.07.2014 roku. Powierzchnia obszaru, na który wydano koncesję wynosi 2 394 639 m². Powierzchnia obszaru górnictwa ustanowiona dla tego złoża wynosi 2 448 323 m², a terenu górnictwa 3 524 085 m². Złoże udostępnione zostało pięcioma upadłowymi (aktualnie do głębokości około 50 m), a eksploatacja prowadzona jest systemem zabierakowo-poprzecznym z zawałem stropu. Roczne wydobywanie waha się od 47,5 tys. Mg (1994 r.) do 30 tys. Mg (1997 r.). Odpady eksploatacyjne w ilości około 18,2 tys. Mg składowane są na hałdzie. Wymienione odpady już nie przyrastają, gdyż na bieżąco wykorzystywane są do niwelowania spadków wyrobisk ziemnych. Wody kopalniane odprowadzane są systemem cieków do rzeki wąglanki.

Kolejnym liczącym się zakładem górnictwem jest kopalnia odkrywkowa eksploatująca ility kajpru ze złoża „Chelsty”. Aktualnie eksploatowana jest część złoża rozpoznanego w kat. C₁, dla którego ustanowiony został obszar górnictwa o powierzchni 315 503 m² i teren górnictwa o powierzchni 412 052 m². Zakład posiada koncesję na wydobywanie surowca z tego złoża ważną do dnia 11.02.2018 roku. Powierzchnia objęta koncesją pokrywa się z obszarem górnictwa Chelsty. Roczne wydobywanie surowca ze złoża waha się od 23 60 tys. Mg do 36 700 tys. Mg. Składowiska nadkładu i humusu znajdują się poza wyrobiskiem. Pierwsze z wymienionych posiada powierzchnię 0,81 ha, a drugie odpowiednio 0,06 ha. Wody kopalniane odprowadzane są rowem melioracyjnym do rzeczki Jasioniec przepływającej około 1 km od kopalni.

Zupełnie inny charakter mają pozostałe zakłady górnictwa zlokalizowane na terenie gminy, eksploatujące piaskowce dla celów budownictwa (okładziny). Są to małe kopalnie, gdzie eksploatacja odbywa się najprostszymi metodami górnictwymi, na ogół jednym poziomem. Należą do nich:

- Kopalnia odkrywkowa eksploatująca piaskowce ze złoża „Żarnów”, dla którego utworzony został obszar górnictwa o powierzchni 48 125 m² (pokrywający się z granicami złoża), oraz teren górnictwa o powierzchni 66 734 m². Koncesja na wydobywanie surowca z tego złoża ważna była do 1998 roku. Roczne wydobywanie waha się w granicach od 680 m³ do 900 m³. Nie występuje tu składowisko nadkładu ponieważ został on wykorzystany do ulepszenia dróg w gminie Żarnów.

- Kopalnia odkrywkowa „Sielec I” (przylegająca do starego wyrobiska) jest miejscem eksploatacji piasków ze złoża „Sielec I”, dla którego utworzony został obszar i teren górniczy o powierzchni 8 316 m². Roczne wydobycie wynosi około 430 m³. Brak jest składowiska nadkładu.
- Kopalnia odkrywkowa „Sielec II” jest okresowo czynna. Eksploatacja obejmuje piaskowce ze złoża „Sielec II”, dla którego utworzony został obszar górniczy o powierzchni 12 951 m² (pokrywający się z granicami złoża) oraz teren górniczy o powierzchni 22 530 m². Roczne wydobycie wynosi 300 m³. Składowisko nadkładu zlokalizowane jest poza złożem. Posiada ono powierzchnię 0,05 ha.
- Odkrywkowa kopalnia „Tresta Wesola” przylega do starego wyrobiska. Przedmiotem eksploatacji są piaskowce ze złoża o tej samej nazwie. Dla tego złoża utworzono obszar górniczy o powierzchni 3 222 m² i teren górniczy o powierzchni 39 100 m². Wydobycie piaskowców ze złoża „Tresta Wesola” objęte jest koncesją ważną do 31.12.2006 roku. Roczne wydobycie waha się od 160 do 320 m³. Składowisko nadkładu poza złożem posiada powierzchnię 0,1 ha. Kopalnia czynna jest okresowo.
- Odkrywkowa kopalnia „Dąbie I” jest miejscem eksploatacji piaskowców z serii borucickiej. Jest ona okresowo czynna. Dla złoża „Dąbie I” utworzony został obszar i teren górniczy o powierzchni 18 745 m². Na eksploatację tych piaskowców wydana została koncesja ważna do końca 2005 roku. Roczne wydobycie wynosi 100 m³. Składowisko nadkładu zlokalizowane po południowej stronie złoża posiada powierzchnię 0,45 ha.
- Odkrywkowa kopalnia „dąbie II” , gdzie okresowo eksploatowane są piaskowce, jak na złożu „Dąbie I” tylko w znacznie gorszej jakości. Dla złoża „Dąbie II” utworzony został obszar i teren górniczy o powierzchni 24 070 m². Na eksploatację tych piaskowców wydana została koncesja ważna do końca 2005 roku. Od 1995 roku do chwili obecnej wydobyto niewielką ilość tego surowca, z którego ze względu na złą jego jakość nie można produkować budowlanych elementów okładzinowych. Eksploatacja tego złoża zostanie w najbliższym czasie zaniechana.

2.6. Identyfikacja problemów (2.1 – 2.5.)

Potencjał ekologiczny:

- Ubożenie naturalnych siedlisk roślinnych.
- Niska świadomość mieszkańców w zakresie utrzymania czystości na terenie gminy.
- Stan zanieczyszczenia środowiska naturalnego odpadami komunalnymi i komunikacyjnymi w ostatnich latach wybierał negatywny wpływ na możliwości rozwoju gminy, natomiast po zrealizowaniu zamierzeń – ulegnie znacznej poprawie.

Plan Rozwoju Lokalnego Gminy Żarnów na lata 2004-2013

- Opracowany Gminny Program Gospodarki Ściekami, który będzie sukcesywnie wdrażany w życie, a także wzrost świadomości proekologicznej społeczeństwa, rozwiąże problem ścieków i odpadów. Wpłynie to na czystość wód powierzchniowych i gruntowych.
- Z roku na rok powiększa się areał lasów i gruntów leśnych, gdyż występuje tu dużo gleb o bonitacji V, VI i VI z (pod zalesienie).
- Dobra dostępność do sieci gazu ziemnego.
- Zaopatrzenie gospodarstw domowych w zdrową wodę ulega znacznej poprawie.
- Zużyta infrastruktura energetyczna linii n/n wymaga dużych nakładów na ponowną reelektryfikację wsi.

Potencjał techniczny:

a) Infrastruktura techniczna:

Brak sieci kanalizacji sanitarnej na znaczącym terenie gminy.

Brak przydomowych oczyszczalni ścieków .

Niewystarczająca sieć gazociągowa na terenie gminy.

Niski stopień obsługi mieszkańców w zakresie gromadzenia i wywozu zmieszanych odpadów.

Brak zorganizowanej zbiórki selektywnej odpadów opakowaniowych.

b) Infrastruktura komunikacyjna:

Zły stan istniejących dróg.

Brak nawierzchni bitumicznej na drogach gminnych.

Brak ciągów pieszych i rowerowych.

c) Turystyka:

Niewykorzystywane walory turystyczne gminy.

Słabo rozwinięta infrastruktura turystyczna.

d) Gospodarka:

Niska liczba podmiotów gospodarczych poza obszarem miejscowości Żarnów.

2.7. Rolnictwo

Gleby i ich jakość mają decydujący wpływ na rozwój produkcji rolnej, a w szczególności strukturę upraw i wysokości plonów.

Rolnictwo jest podstawową funkcją gminy Żarnów (obok przemysłu wydobywczego i leśnictwa). Użytki rolne zajmują powierzchnię 10 061 ha.

Rolnictwo jest reprezentowane przez gospodarstwa indywidualne, które zajmują 99,9% powierzchni użytków rolnych. Na rozwój rolnictwa ma duży wpływ wielkość i

charakter gospodarstw rolnych oraz ilość osób utrzymujących się z pracy w tymże gospodarstwie.

W gminie dominują gospodarstwa o powierzchni od 1 do 5 ha (blisko 48% wszystkich gospodarstw) oraz gospodarstwa do 1 ha powierzchni (ok. 38% wszystkich gospodarstw). Średnia powierzchnia gospodarstwa na terenie gminy wynosi 5,5 ha. Są to gospodarstwa o małej opłacalności. Nie są one w stanie ponieść kosztów modernizacji i unowocześnienia sprzętu rolniczego, a także zmienić charakteru produkcji na bardziej opłacalny. Uznaje się, iż dopiero gospodarstwa o powierzchni powyżej 15 ha mogą podjąć ciężar przekształcania gospodarki do wymogów stawianych obecnie przed rolnictwem przez unię europejską (na terenie gminy stanowią one ok. 1% wszystkich gospodarstw rolnych).

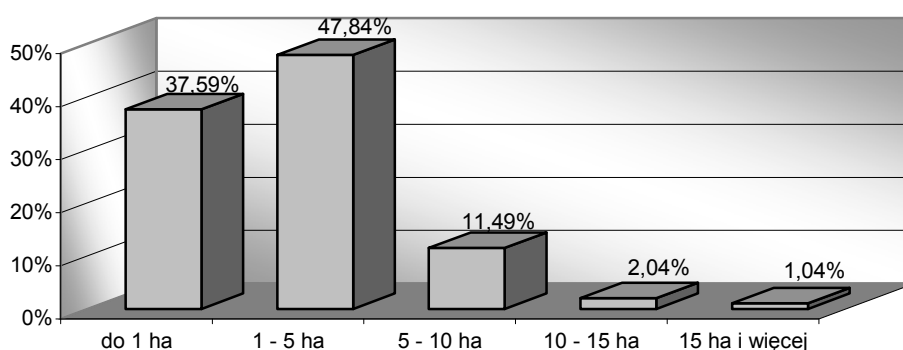
Tab.9 Struktura wg wielkości powierzchni indywidualnych gospodarstw rolnych:

	do 1 ha	1 - 5	5 - 10	10 - 15	15 ha i więcej	Ogółem
Liczba gospodarstw	1 548	1 970	473	84	43	4 118

Tab. 10 Struktura procentowa liczby gospodarstw w analizowanej gminie w 2003 roku kształtowała się następująco:

	do 1 ha	1 - 5	5 - 10	10 - 15	15 ha i więcej	Ogółem
Liczba gospodarstw	37,59%	47,84%	11,49%	2,04%	1,04%	100,00%

Rys. 3 Gospodarstwa rolne według powierzchni użytków w Gminie Żarnów w 2003 r.



Na terenie gminy występują warunki geograficzne (klimat i rzeźba terenu) sprzyjające rozwojowi rolnictwa, choć generalnie słabe klasy gleb, bogata sieć wodna (lokalne podmokłości i okresowe zalewania gruntów) są czynnikami hamującymi ten rozwój. Problem melioracji jest dość duży szczególnie w północno-wschodniej części.

Plan Rozwoju Lokalnego Gminy Żarnów na lata 2004-2013

Na terenie gminy około 630 ha gruntów jest zmeliorowanych, wiele wymaga poprawy istniejącego systemu melioracyjnego, bądź budowy nowego.

Ogólna powierzchnia gminy wynosi 14 070 ha. Z ogólnej powierzchni w granicach administracyjnych przypada na:

- Użytki rolne razem – 10061 ha, w tym:
 - *grunty orne* – 7 166 ha,
 - *sady* – 35 ha,
 - *łąki i pastwiska trwałe* – 2 860 ha.
- Lasy i grunty leśne – 3 137 ha,
- Pozostałe grunty i nieużytki – 872 ha.

Tab. 11 Struktura procentowa użytkowania gruntów kształtuje się następująco:

Użytki rolne, w tym:	71,51%
- <i>grunty orne</i>	<i>71,23%</i>
- <i>sady,</i>	<i>0,35%</i>
- <i>łąki i pastwiska trwałe.</i>	<i>28,43%</i>
lasy i grunty leśne	22,30%
pozostałe grunty i nieużytki	6,20%
Razem	100%

Sadownictwo na terenie gminy jest słabo rozwinięte. Spowodowane jest to przede wszystkim brakiem tradycji upraw sadowniczych oraz słabymi glebami. W 2003 roku sady zajmowały powierzchnię 35 ha, co stanowi zaledwie 0,35% ogólnej powierzchni użytków rolnych.

W strukturze zasiewów przeważa żyto – 70%, a następnie ziemniaki – 15%, kolejno owies – 5%, pszenica – 3%, mieszanki zbożowe – 5% i warzywa 2%.

Tabela 12 Użytkowanie gruntów na terenie gminy w gospodarstwach indywidualnych przedstawia się następująco:

UŻYTKOWANIE GRUNTÓW	POWIERZCHNIA
POWIERZCHNIA OGÓLEM	14070
UŻYTKI ROLNE RAZEM	9728
W TYM:	
GRUNTY ORNE	7056
SADY	129
ŁĄKI I PASTWISKA TRWAŁE	2543

Plan Rozwoju Lokalnego Gminy Żarnów na lata 2004-2013

LASY I GRUNTY LEŚNE	3268
POZOSTAŁE GRUNTY I NIEUŻYTKI	1074

2.7.1. Identyfikacja problemów

Zbyt duże rozdrobnienie gospodarstw rolnych;

Brak podstawowej infrastruktury na terenach gdzie prowadzona jest działalność rolnicza;

Wielobiegunowość produkcji towarowej w indywidualnych gospodarstwach rolnych.

2.8. Sfera społeczna

2.8.1. Sytuacja demograficzna i społeczna

W 2003 roku Gmina Żarnów liczyła **6 451 mieszkańców**, w tym 3 195 mężczyzn i 3 256 kobiet. Gęstość zaludnienia gminy wynosiła 46 os/km².

Tabela 13 Zmiany w zakresie liczby ludności w gminie:

Wyszczególnienie	Ogółem	Dynamika zmian w stosunku do roku poprzedniego
2001	6 661	-
2002	6 628	0,995
2003	6 451	0,973

W okresie 2001 – 2003 obserwujemy stały (1 %-owy) spadek liczby ludności.

Prawie 60% mieszkańców gminy należy do ekonomicznej grupy osób w wieku produkcyjnym, do której zalicza się mężczyzn w wieku od 18 do 64 lat i kobiety od 18 do 59 lat. Pozostała część mieszkańców to osoby w wieku przedprodukcyjnym i poprodukcyjnym (średnio po 21,8% ogółu ludności Gminy).

Zgodnie z danymi wewnętrznymi uzyskanymi z Urzędu Gminy Żarnów oraz z bazy internetowej, klasyfikacje ludności gminy według ekonomicznych grup wieku kształtują się następująco:

Tabela 14 Klasyfikacja ludności gminy według ekonomicznych grup wieku w gminie Żarnów.

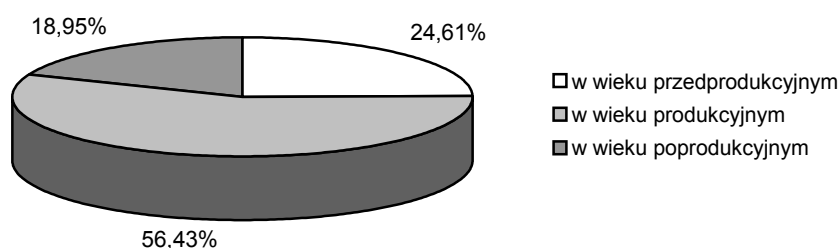
Wyszczególnienie	2001	2002	2003
W wieku przedprodukcyjnym (mężczyźni i kobiety w wieku 0-18 lat), w tym;	1590	1 676	1 614
W wieku produkcyjnym (mężczyźni w wieku 18-64 lata, Kobiety zakresie wieku 18-59 lat), w tym:	3620	3 527	3 701
W wieku poprodukcyjnym (mężczyźni w wieku 65 lat i więcej, Kobiety w wieku 60 lat i więcej), w tym:	1451	1 425	1 243
Ogółem	6661	6 628	6 558

W 2003 roku struktura procentowa ludności według ekonomicznych grup wieku omawianej gminy wiejskiej przedstawia się następująco:

Tabela 15 Struktura procentowa ludności według ekonomicznych grup wieku w gminie Żarnów

Wyszczególnienie	2003 r.
w wieku przedprodukcyjnym	24,61%
w wieku produkcyjnym	56,43%
w wieku poprodukcyjnym	18,95%
Ogółem	100%

Rys. 4 Struktura procentowa ludności wg. ekonomicznych grup wieku w Gminie Żarnów w 2003 roku



Poniższe dane nt. Zatrudnienia i istniejącego bezrobocia w gminie podano na podstawie „rocznika statystycznego województwa łódzkiego – 2003 r.” Oraz danych ze stron internetowych głównego urzędu statystycznego. Publikowane zestawienia

Plan Rozwoju Lokalnego Gminy Żarnów na lata 2004-2013

„pracujący w gospodarce narodowej” nie uwzględniają jednak rolników indywidualnych oraz firm prywatnych zatrudniających do 5 osób.

Liczba osób bezrobotnych w stosunku do ogółu ludności w gminie w 2003 roku wynosiła 10,91% (tj. 704 osoby). W tym samym okresie liczba osób pracujących w gospodarce narodowej w stosunku do ogółu ludności w gminie wynosiła 6,39%, a w roku 2002 – 6,1%. Liczba osób pracujących w gospodarce narodowej w okresie 1999-2003 kształtowała się na zbliżonym poziomie i wynosiła średnio 410 osób.

Tabela 16 Liczba osób pracujących w gospodarce narodowej w okresie 1999-2003.

wyszczególnienie	1999	2000	2001	2002	2003
pracujący ogółem:	403	385	445	406	412
▪ mężczyźni	233	233	267	230	238
▪ kobiety	170	152	178	176	174

Wśród 445 osób pracujących w gospodarce narodowej w 2001 r. Najwięcej osób było zatrudnionych w przemyśle (34,16% ogółu osób pracujących) oraz w szkolnictwie (ok. 24% wszystkich osób pracujących).

Podobnie sytuacja wyglądała w roku 2002, najwięcej osób – ponad 39 % pracujących - zatrudnionych było w przemyśle oraz w szkolnictwie ok. 24%. Ilość zatrudnionych w przemyśle w stosunku do roku 2001 wzrosła o ponad 5%.

Tabela 17. Liczba osób zatrudnionych w przemyśle w okresie 2001-2002r.

pracujący w gospodarce narodowej ogółem	w tym:				
	Przemysł	budownictwo	handel i naprawy	edukacja	ochrona zdrowia i opieka społeczna
W 2001 r.					
445	152	37	10	106	23
100%	34,16%	8,31%	2,25%	23,82%	5,17%
W 2002 r.					
406	160	25	-	97	27
100%	39,41%	6,16%	-	23,89%	6,65%

Na koniec 2001 roku w rejonowym urzędzie pracy zarejestrowanych jako bezrobotne były 769 osoby, w tym 401 mężczyzn i 368 kobiet. Największą część ogółu liczby bezrobotnych (82%) stanowią bezrobotni w wieku produkcyjnym mobilnym (18 - 44 lata).

Tabela 18 Liczba osób bezrobotnych zarejestrowanych w okresie 2001-2002r.

bezrobotni ogółem	Z liczby ogółem				
	kobiety	absolwenci szkół ponadpodstawowych	bezrobotni w wieku produkcyjnym mobilnym (18-44 lata)	pozostający bez pracy powyżej 12 miesięcy	z prawem do zasiłku
W 2001 r.					
769	368	30	631	475	122
W 2002 r.					
715	334	31	570	433	133

W gminie istnieje wysoka nadwyżka osób pozostających bez pracy, których nie może wchłonąć lokalna gospodarka tworzona przez małe i średnie podmioty gospodarcze.

W związku z powyższym priorytetowe na terenie gminy będą inwestycje prowadzące docelowo do stworzenia nowych miejsc pracy i zmniejszenia istniejącego bezrobocia.

Aktualnie celem zmniejszenia problemu bezrobocia na terenie gminy organizowane są prace interwencyjne lub roboty publiczne. Powiatowe biuro pracy organizuje kursy przyuczające do nowego zawodu.

2.8.2. Warunki i jakość życia mieszkańców

System oświaty

Na terenie gminy znajdują się 2 Szkoły Podstawowe w Żarnowie, Klewie oraz Gimnazjum w Żarnowie.

Tabela 19 Liczba uczniów w szkołach publicznych.

SZKOŁA PODSTAWOWA	LICZBA UCZNIÓW	LICZBA ODDZIAŁÓW	LICZBA SAL LEKCYJNYCH	LICZBA SAL /HAL GIMNASTYCZNYCH
SP W ŻARNOWIE	517	21	12	1
SP W KLEWIE	94	7	7	-
GIMNAZJUM W ŻARNOWIE	322	14	7	1
RAZEM	933	42	26	2

Szkolnictwo zawodowe reprezentuje zespół szkół zawodowych, a w nim zasadnicza szkoła zawodowa i wieczorowe technikum spożywcze.

Plan Rozwoju Lokalnego Gminy Żarnów na lata 2004-2013

Na terenie gminy wychowanie przedszkolne realizowane jest w klasach „0” zorganizowanych w wymienionych szkołach podstawowych.

Ochrona zdrowia

Mieszkańcy mają do dyspozycji Niepubliczny Zakład Opieki Społecznej w Żarnowie i Ośrodek Zdrowia w Skórkowicach. Na terenie gminy funkcjonuje Gminny Ośrodek Pomocy Społecznej, zatrudniający siostry PCK.

Działalność kulturalna

Na terenie gminy do ośrodków kultury zaliczyć należy:

- Domy ludowe w Soczówkach i Antoniowie,
- 6 świetlic wiejskich w budynkach osp
- Świetlica środowiskowa w Miedznej Murowanej
- Siłownia przy SPiG w Żarnowie
- Świetlica socjoterapeutyczna przy UG w Żarnowie.

Działają stowarzyszenia: Towarzystwo Przyjaciół Żarnowa, Oddział PTTK oraz Koła Światowego Związku Żołnierzy AK, Związku Emertów i Rencistów, PCK, TPDz i inne. Działalność sportową organizuje Gminna Rada LZS i Szkolny Klub Sportowy.

Biblioteki

Funkcjonują 3 biblioteki: Gminna Biblioteka Publiczna w Żarnowie i Filia Biblioteczna w Skórkowicach i Miedznie Murowanej.

Poziom bezpieczeństwa

Nad poziomem bezpieczeństwa czuwa Komisariat Policji w Paradyżu. Realizuje on plany i działania mające na celu podniesienie poczucia bezpieczeństwa obywateli, ograniczenia przestępstw, rozwijania działań mających na celu zmniejszenie zjawisk patologicznych, a także chuligaństwa w miejscach publicznych i w czasie imprez masowych.

Teren gminy Żarnów zasadniczo nie odbiega pod względem przestępczości od poziomu na terenie całego powiatu opoczyńskiego. Przestępstwa najczęściej popełniane to kradzieże, kradzieże z włamaniem i przestępstwa drogowe.

Zasoby mieszkaniowe

Zasoby mieszkaniowe w gminie praktycznie w całości znajdują się w zarządzie gospodarstw indywidualnych i stanowią własność prywatną. Dominuje zabudowa zagrodowa i jednorodzinna.

W rejonie zbiornika retencyjnego w Miedznie Murowanej i Nadolu oraz na rzekę Czarną w Siedlowie, Adamowie i Maleniu występuje zabudowa letniskowa, stanowiąca również własność prywatną.

2.8.3. Pomoc społeczna

- **Strefa społeczna i socjalna.**

w oświacie

- Nie dostateczna baza lokalowa szkół podstawowych, powodująca trudności we wdrażaniu reformy oświatowej.
- Wystarczająca dostępność do kształcenia się młodzieży na poziomie zawodowym i średnim w gminie i sąsiadujących z gminą miastach.
- Zwiększająca się liczba młodzieży społecznie niedostosowanych.

w ochronie zdrowia i opiece społecznej

- Zwiększona podatność na choroby cywilizacyjne (układu krążenia, nowotworów, choroby alergiczne, zatrucia pokarmowe)
- Zwiększająca się liczba zaburzeń życia rodzinnego.
- Starzenie się populacji gminy, ze względu na „wyludnianie się wsi”, postępujący niż demograficzny i ujemny wskaźnik migracji ludności.
- Ograniczone możliwości udzielania pomocy finansowej z gminy dla najbardziej potrzebujących rodzin.
- Utrudniony dostęp do domów pomocy społecznej.

Funkcjonuje Gminny Ośrodek Pomocy Społecznej w Żarnowie zajmujący się problemami ubożego społeczeństwa.

2.8.4. Rynek pracy

Informacje na temat zatrudnienia i istniejącego bezrobocia są bardzo ważne dla oceny sytuacji na rynku pracy i potencjalnych możliwości rozwoju gospodarki rynkowej.

Poniższe dane podano na podstawie „rocznika statystycznego województwa piotrkowskiego - 1998”. Publikowane zestawienia „pracujący w gospodarce narodowej” nie uwzględniają jednak rolników indywidualnych oraz firm prywatnych zatrudniających do 5 osób.

Poziom bezrobocia w gminie odbiega od przeciętnej krajowej. Liczba osób bezrobotnych w stosunku do ogółu ludności w gminie wynosi 10,6 % i jest wyższa o 5,4 % od średniej krajowej. W stosunku do osób zawodowo czynnych liczba bezrobotnych osiąga poziom - 21 %.

Tabela 20. Liczba bezrobotnych na tle regionu i kraju:

LICZBA BEZROBOTNYCH (%)	GMINA ŻARNÓW	DAWNE WOJEWÓDZTWO PIOTRKOWSKIE	POLSKA
W STOSUNKU DO OGÓŁU LUDNOŚCI	10,6	7,2	5,2
W STOSUNKU DO CZYNNYCH ZAWODOWO	21,6	12,5	10,3

Powiat opoczyński - 16,7% w stosunku do czynnych zawodowo.

Analiza aktualnego rynku pracy na terenie gminy prowadzi do generalnego wniosku, że konieczne jest stworzenie nowych miejsc pracy, gdyż restrukturyzacja rolnictwa w Polsce w związku z wstąpieniem do unii europejskiej spowoduje dalszy wzrost bezrobocia na terenach gmin rolniczych, a taką jest niewątpliwie gmina Żarnów. Liczba osób aktywnych zawodowo wynosi 3576 osób.

2.8.5. Identyfikacja problemów

Standard życia mieszkańców:

- Zły stan techniczny infrastruktury sportowej i słabo rozwinięta baza sportowa.
- Niedostosowanie budynków oświatowych i kulturalnych do potrzeb osób niepełnosprawnych.
- Brak wyposażenia placówek oświaty w niezbędne pomoce dydaktyczne i sprzęt komputerowy.
- Zły stan techniczny elewacji budynków oświatowych i kulturalnych.

Pomoc społeczna:

- Ograniczona możliwość udzielania pomocy społecznej w stosunku do potrzeb, w tym wspierania osób niepełnosprawnych.
- Duże obszary ubóstwa i biedy

Rynek pracy:

- Wysokie ukryte bezrobocie.
- Zbyt mała liczba aktywnych form przeciwdziałania bezrobociu.

Najważniejsze cele rozwoju gminy Żarnów

Strategiczny plan rozwoju gminy do 2013 roku.

Przyjmuje się następujące cele rozwoju gminy:

Podwyższenie poziomu życia na wsi:

Tworzenie warunków do intensyfikacji produkcji rolnej, podnoszenia dochodów z produkcji u rolników gospodarujących na najlepszych gruntach, organizacji produkcji zdrowej żywności, grup producenckich i innych.

Współudział w regionalnych programach wspierania lokalnej przedsiębiorczości (powołanie tzw. „inkubatorów przedsiębiorczości”).

Tworzenie warunków do organizowania miejsc pracy w zawodach pozarolniczych i w przemyśle, w tym w zakresie rozszerzania sieci usług dla ludności i na rzecz turystyki.

Udzielanie ulg podatkowych dla inwestujących na terenie gminy, a także daleko idącej pomocy prawnej, organizacyjnej i ekonomicznej podmiotom gospodarczym podejmującym się zagospodarowania wolnych obiektów gospodarczych i tworzących nowe miejsca pracy.

Zintensyfikowanie działań w celu odtworzenia wspólnie z innymi samorządami, rynku obrotu płodami i produktami rolnymi.

Tworzenie warunków do rozwoju budownictwa indywidualnego i zagrodowego.

Zwiększenie nakładów finansowych na rozbudowę i modernizację bazy oświatowej i kulturalnej w gminie. Powołanie gminnego ośrodka kultury w żarnowie oraz reaktywowanie domów ludowych i świetlic środowiskowych w gminie.

Rozwijanie aktywności społeczeństwa w celu rozwoju obiektów sportowych dla młodzieży.

Wspieranie działalności stowarzyszeń propagujących kulturę oraz jednostek ochotniczych straży pożarnych.

Prowadzenie planowej polityki szkoleniowo-informacyjnej dla mieszkańców gminy, w celu stałego informowania ich o zamierzeniach inwestycyjnych, możliwościach zmiany kwalifikacji zawodowych i pozyskiwania środków na tworzenie nowych miejsc pracy.

Rozwijanie infrastruktury technicznej w gminie:

Rozbudowanie sieci wodociągowej w celu dostarczenia wszystkim gospodarstwom domowym zdrowej wody i wyeliminowania wykorzystania wody ze studni kopanych.

Rozbudowa gminnego programu gospodarki ściekami w celu ograniczenia zanieczyszczenia wód powierzchniowych i gruntów.

Plan Rozwoju Lokalnego Gminy Żarnów na lata 2004-2013

Rozbudowa targowiska gminnego w celu zabezpieczenia dodatkowych miejsc dla handlujących i ożywienia lokalnej przedsiębiorczości.

Zorganizowanie wspólnie z sąsiednimi samorządami systemu selektywnej gospodarki odpadami komunalnymi.

Rozbudowanie sieci gazowej w gminie w celu zwiększenia dostępu do ekologicznych źródeł energii cieplnej – wyeliminowanie zanieczyszczających środowisko kotłowni węglowych.

Zrealizowanie gminnego programu rozbudowy i modernizacji dróg gminnych.

Działania gminy zmierzające do sukcesywnego uzbrajania terenu, pod cele przemysłowo-mieszkaniowe, wynikające z zapotrzebowania społecznego.

Rozwój przemysłu wydobywczego surowców naturalnych:

Stworzenie prawnych i finansowych ułatwień dla podmiotów gospodarczych w zakresie zwiększenia obszarów eksploatowanych na rzecz wydobycia glin, piaskowców, piasków i żwirów.

Zorganizowanie działań w celu geologicznego rozpoznawania i dokumentowania złóż surowców.

Tworzenie warunków do efektywnego wykorzystywania złóż naturalnych gminy (pokłady jurajskiego piaskowca drobnoziarnistego) i wspieranie lokalnych inicjatyw, dotyczących produkcji np. Detali architektonicznych i elementów wykorzystywanych w budownictwie.

Wdrożenie w gminie krajowego programu zwiększenia lesistości:

Włączenie oddziału agencji własności rolnej skarbu państwa oraz rolników do prac scaleniowo-wymiennych, zabezpieczenie środków z funduszy europejskich na sfinansowanie prac scaleniowo-wymiennych, mających na celu stworzenie warunków do zakładania dużych kompleksów leśnych oraz udzielanie pomocy rolnikom w zaopatrzeniu w sadzonki.

Opracowanie programu zadrzewień terenów wyłączonych z produkcji rolnej i nieużytków.

Wykorzystanie korzystnego położenia gminy żarnów na ważnych szlakach handlowych i turystycznych. Wspieranie lokalnej przedsiębiorczości, przemysłu, przetwórstwa i handlu. Dbłość o korzystny estetyczny wizerunek żarnowa i wszystkich miejscowości gminy.

Korelacja strategii gminy żarnów ze strategią powiatu opoczyńskiego i województwa łódzkiego.

Plan Rozwoju Lokalnego Gminy Żarnów na lata 2004-2013

Wydzielenie na gruntach Miedzna Murowana i Nadole terenów dla potrzeb budownictwa letniskowego i uzbrojenie tych terenów w podstawowe urządzenia infrastruktury komunalnej (woda, energia, drogi). Przygotowanie bazy rekreacyjnej dla turystów i odpowiednio zabezpieczonych miejsc biwaków.

Zorganizowanie na terenach położonych nad rzekami czarną i wąglanką gospodarstw agroturystycznych, oferujących miejsca dla turystów korzystających z walorów tej rzeki i okolicznych lasów.

Tworzenie warunków do realizacji zbiorników tzw. „małej retencji” na rzece Czarnej, w rejonie miejscowości Siedłów-Ruszenice.

Zorganizowanie w budynkach po byłych Szkołach Podstawowych w Miedznie Murowanej i Wierzchowisku oraz istniejącej SP w Klewie bazy noclegowej i niezbędnego wyposażenia dla organizacji „zielonych szkół” dla młodzieży miejskiej.

Urządzenie i oznakowanie szlaku dla turystyki pieszej i rowerowej wzdłuż rzeki czarnej i wokół rezerwatów diablej i sieleckiej góry. Tworzenie warunków do powołania nowych miejsc ochrony przyrody i dziedzictwa kulturowego ziemi żarnowskiej.

Wyeksponowanie walorów krajoznawczych i historycznych terytorium gminy poprzez stwarzanie sprzyjających warunków do promowania gminy i regionu (prasa, radio, książki, narzędzia multimedialne).

Doprowadzenie do znaczących zmian w świadomości społeczeństwa gminy, wyrobienie w nich szacunku dla wspólnego mienia i właściwego pojmowania społecznej własności, będącego naszym wspólnym dobrem, oraz przekonania, iż wszyscy żyjemy w jednym „wspólnym domu”.

IV. ZADANIA POLEGAJĄCE NA POPRAWIE SYTUACJI NA TERENIE GMINY ŻARNÓW

Główne zadania związane z rozwojem gminy oraz poprawą sytuacji społeczno-gospodarczej gminy zostały określone na podstawie konsultacji społecznych na terenie Gminy Żarnów.

Cel strategiczny wspólnoty samorządowej gminy Żarnów, który ma zostać osiągnięty w założonym okresie planistycznym, (do końca 2013 r.) to harmonijny rozwój społeczno-gospodarczy gminy Żarnów. Dzięki jego osiągnięciu nastąpi m.in.:

- Poprawa stanu środowiska naturalnego.
- Zwiększenie dochodów do budżetu gminy.
- Poprawa infrastruktury technicznej.
- Zmniejszenie „ukrytego” bezrobocia.

Zakłada się, iż realizacja celu strategicznego gminy Żarnów przyczyni się pośrednio do osiągnięcia celu nadrzędnego, jakim jest zrównoważony rozwój powiatu opoczyńskiego, a tym samym, województwa łódzkiego.

Zakładane rezultaty zostaną osiągnięte poprzez realizację zadań, które zidentyfikowane zostały przez Horyzontalny Zespół Zadaniowy ds. Planu Rozwoju Lokalnego na podstawie konsultacji z parterami społeczno-gospodarczymi:

Infrastruktura techniczna:

- Budowa oczyszczalni ścieków w rejonie Skórkowi i Ruszenic;
- Budowa kolektorów kanalizacji sanitarnej;
- Budowa i modernizacja dróg gminnych;
- Modernizacja ujęcia wody w Żarnowie;
- Wymiana wodociągu żeliwnego w Żarnowie;
- Budowa chodników dla pieszych;
- Budowa linii oświetlenia ulicznego;
- Modernizacja oświetlenia ulicznego;
- Program małej retencji.

Infrastruktura społeczna:

- Modernizacja Szkoły Podstawowej w Żarnowie wraz z salą gimnastyczną;
- Modernizacja obiektów kulturalnych i zabytkowych;
- Remont placówki oświatowej w Klewie;

Plan Rozwoju Lokalnego Gminy Żarnów na lata 2004-2013

- Budowa sal gimnastycznych przy szkołach;
- Termomodernizacja OSP;
- Modernizacja budynków po byłych szkołach podstawowych z przeznaczeniem na świetlice(termomodernizacja).

V. REALIZACJA ZADAŃ I PROJEKTÓW

W oparciu o przedstawioną w rozdziale III, niniejszego Programu, listę zadań przewidzianych do realizacji w celu poprawy sytuacji społeczno-gospodarczej gminy Żarnów, opracowano wykaz projektów inwestycyjnych, za pomocą których, odbywać się będzie realizacja planowanych zadań. Uwzględnione zostały projekty zgodne z założeniami Zintegrowanego Programu Operacyjnego Rozwoju Regionalnego, przewidziane do współfinansowania z Europejskiego Funduszu Rozwoju Regionalnego. Projekty zostały przedstawione w podziale na te przewidziane do realizacji w obecnym okresie programowania (lata 2004-2006) oraz te, których realizacja przewidywana jest w latach 2007-2013.

Zakłada się, iż w trakcie realizacji Programu powstaną projekty zgodne z założeniami Sektorowego Programu Operacyjnego Rozwój Zasobów Ludzkich przewidziane do współfinansowania z Europejskiego Funduszu Społecznego, jak również projekty zgodne z założeniami Sektorowego Programu Operacyjnego Restrukturyzacja i Modernizacja Sektora Żywnościowego oraz Rozwój Obszarów Wiejskich przewidziane do współfinansowania z Europejskiego Funduszu Orientacji i Gwarancji w Rolnictwie - Sekcja Orientacji.

Tabela 21. Lista wszystkich planowanych zadań na lata 2004 – 2013

lp	Nazwa programu jego cel i zadania /analiza i ocena efektów uzyskanych w poprzednich	Określenie zadania kolejnego etapu prog. Jednostka organizująca	Rok	Wartość kosztoryso wa zadania + inne koszty	Poniesio ne nakłady finanso we w zł.	Plan nakładó w w roku 2004	Plan Wydatków	
			Rok zakończe nia				2005	2006

Plan Rozwoju Lokalnego Gminy Żarnów na lata 2004-2013

							Plan Wydatków	
1	BUDOWA SIECI KANALIZACYJ NEJ SANITARNEJ z przepompownią i przykanalikami w miejscowości Żarnów/ długość 5600m 74 szt przykanalików/20 03 wykonano mapy + dok. Tech. Dz 010 R 01010 Źródła finansowania zadania:	W 2004r - wykonanie sieci i przepompown ią- zakończenie zadania i rozliczenie 2005	2003r 2004r	1332.818	28.817	135.001	1169.00 0	-
	-środki własne gminy			363.818	28.817	135.001	200.000	-
	-pozyskane z innych źródeł(SAPARD)			969.000	-	-	969.000	-
	-pożyczki z WFOS i GW			-	-	-	-	-

Plan Rozwoju Lokalnego Gminy Żarnów na lata 2004-2013

							Plan Wydatków	
2	SKANALIZOWA NIE ŚRODKOWEJ CZĘŚCI GMINY ŻARNÓW sieć kanalizacyjna w miejscowościach: Żarnów, Trojanowice, Topolice tj.10 km sieci kanalizacyjnej Ø 200-160 wraz z 300 szt przyłączy oraz 3 szt pompowni Dz 010 R 01010 Źródło finansowania:	2004- wykonanie dokumentacji 2005 -wykonywanie w sieci kanalizacyjnej Żarnów- Trojanowice 2 przepompown ie 2006 wykonanie sieci kanalizacyjnej Topolice+ 1 przepompown ia	2004 2006	5 394.500	-	80.000	2714.50 0	2600.00 0
	-środki własne gminy			338.625	-	10000	178.625	150.000
	-WFOŚ i GW- pożyczki			1 000.000	-	-	500.000	500.000
	-Europejski Fundusz Rozwoju Regionalnego			3985.875	-	-	2035.87 5	1950.00 0
	-dotacje z GFOŚ i GW			70.000		70.000		

Plan Rozwoju Lokalnego Gminy Żarnów na lata 2004-2013

							Plan Wydatków	
3	BUDOWA SIECI WODOCIĄGOW EJ z przyłączami w miejscowości Wierzchowisko-Malków Soczówki, dł 9800 mb, przyłączy 132 szt. Dz 010 R 01010 W 2003r wykonano mapy i dokumentację techn. Źródła finansowania:	W 2004r -wykonanie i rozliczenie zadania realizuje Urząd Gminy	2003r 2004r	1170.461	30.286	1140.175	-	-
	-Srodki własne gminy (w tym wpłaty mieszkańców)			330.461	30.286	300.175	-	-
				183.400	-	183.400		
	-pozyskane z innych źródeł(SAPARD)			840.000	-	840.000	-	-

Plan Rozwoju Lokalnego Gminy Żarnów na lata 2004-2013

							Plan Wydatków	
4	WODOCIĄGOW ANIE POŁUDNIOWEJ CZEŚCI GMINY ŻARNÓW wraz z modernizacją stacji wodociągowej w Ruszenicach	2004 -wykonanie dokumentacji tech.+mapy -modernizacja stacji	2004r 2006	5789.800	-	185.000	3430.80	2174.00
	- budowa sieci wodociągowej Ø16 0-63 z 310szt zagrodowych w miejscowościach: Myślibórz, Dąbie, Ławki, Młynek ,Siedłów, Adamów, Jasion, Grębenice, Dłużniewice, Ruszenice, Kol. Skumros, Poręba Chorzew, Klew Kol Afryka Modernizacja stacji wodociągowej w Ruszenicach Dz 010 R01010	2005 budowa wodociągu Myślibórz, Dąbie, Młynek, Siedłów, Adamów, Jasion, Grębenice, Dłużniewice, Ruszenice Kol.						
	Źródła finansowania:	2006 Skumros, Poręba, Chorze w, Klew Kol. Klew, Afryka						

Plan Rozwoju Lokalnego Gminy Żarnów na lata 2004-2013

							Plan Wydatków	
	-środki własne gminy			1451.200	-	50.000	857.700	543.500
	-środki dotacji z funduszy celowych(GOŚiG W)			-		-		
	- Europejski Fundusz Rozwoju Regionalnego			4338.600	-	135.000	2573.100	1630.500
5	Budowa sieci wodociągowej w Żarnowie wraz z modernizacją Stacji Wodociągowej w Straszowej Woli	2004 wykonanie dokumentacji tech, rozpoczęcie prac modernizacji	2004 2005	680.000	-	520.000	160.000	
	Źródła finansowania:							
	-środki dotacji z GFOŚiGW	2005 wykonanie sieci wodociągowej i dokończenie budowy		170.000		130.000	40.000	
	-środki z EFRR			510.000		390.000	120.000	

Plan Rozwoju Lokalnego Gminy Żarnów na lata 2004-2013

							Plan Wydatków	
6	BUDOWA DROGI GMINNEJ ETAP Iw miejscowości Niemojowice- Nadole dł.2600 mb W 2003r zakupienie działek pod budowę drogi Dz 600 R 60016 Źródła finansowania:	2004 -wykonanie nawierzchni bitumicznej -zakończenie zadania realizuje Urząd Gminy Żarnów	2003 2004	885.026	6968	878.058	-	-
	-środki własne gminy			255.026	6968	248.058	-	-
	-środki pozyskane z innych źródeł(SAPARD)			630.000	-	630.000	-	-
7	Budowa drogi gminnej Malków- Paszkowice W tym:	Odcinek 6000 mb szerokość 4.0-5,0		1505.000		5000	1500.00 0	
	-środki własne			380.000		5000	375.000	
	-EFRR			1125.000			1125.00 0	
8	Budowa drogi Nadole- Niemojowice etap II W tym:	Odcinek 1000 mb szerokość 4,0-5,0 nawierzchnia utwardzona		305.000		5000	300.000	
	-środki własne			80.000		5000	75.000	

Plan Rozwoju Lokalnego Gminy Żarnów na lata 2004-2013

							Plan Wydatków	
	-EFRR			225.000			225.000	
9	Budowa drogi Siedlów-Ławki w tym:	Odcinek 2500 mb szerokość 4,0-5,0		805.000		5000	800.000	
	-środki własne			205.000		5000	200.000	
	-EFRR			600.000			600.000	
10	BUDOWA BUDYNKU GIMNAZJUM W ŻARNOWIE+ZE SPÓŁ HALI SPORT. Wykonano halę sportową oraz budynek Gimnazjum etap I-stan surowy Dz 801 R 80110 Źródło finansowania:	Na 2004 kontynuowani e budowy budynku Gimnazjum, okna, instalacja wewnętrzna stan surowy zamknięty. Realizuje Urząd Gminy	1999 2006	5009.223	3581.616	1227.607	200.000	-
	-środki własne gminy (w tym wpłaty SKB Gim)			3163.833 18.408	2336.226 18.408	627.607 -	200.000 -	
	-dotacje z Urzędu Wojewódzkiego 2002r.			100.000	100.000	-		
	-dotacje z Urzędu Kultury Fizycznej i Sportu			799.990	799.990			

Plan Rozwoju Lokalnego Gminy Żarnów na lata 2004-2013

							Plan Wydatków	
	-pożyczka z WFOSiGW			345.400	345.400			
	-kredyt bankowy			600.000	-	600.000		
11	BUDOWA GIMNAZJUM w Żarnowie etap II stan wykończeniowy Źródła finansowania:	Wykonanie instalacji wewnętrznej i podłogi	2004 2005	1834.600	-	4600	1830.00 0	-
	-środki własne gminy			462.100	-	4600	457.500	-
	-EFRR			1372.500	-	-	1372.50 0	
12	BUDOWA OBIEKTU SPORTOWO-REKREACYJNEGO PILICHOWICE Dz 926 R 92601 Źródła finansowania:	2004 -wykonanie dokumentacji technicznej -rozpoczęcie budowy	2004 2006	525.000	-	25.000	250.000	250.000
	-środki własne gminy	2005 stan surowy zamknięty		125.000	-	25.000	50.000	50.000
	- środki z EFRR	2006 stan wykończeniowy		400.000	-	-	200.000	200.000
	Ogółem W tym:			25236.428	3647.68 7	4210.44 1	12354.3 00	5024.00 0

Plan Rozwoju Lokalnego Gminy Żarnów na lata 2004-2013

							Plan Wydatków	
-środki własne			7155.063	2402.29	1415.44		743.500	
				7	1	2593825		
-dotacje GFOŚiGW			240.000	-	200.000	40.000	-	
-pozyskane z innych źródeł(SAPARD)			2439.000	-	1470.000	969.000	-	
					0			
-środki EFOR			12556.975	-	525.000	8251.475	3780.500	
-pożyczki WFOSiGW			1345.400	345.400	-	500.000	500.000	
-kredyty bankowe			600.000	-	600.000	-		
-dotacje z Urzędu Wojewódzkiego			100.000	100.000	-	-		
-dotacja z Urzędu Kultury Fizycznej i Sportu			799.990	799.990				

Tabel 22. Planowane projekty i zadania inwestycyjne na lata 2007-2013

NAZWA INWESTYCJI		OKRES REALIZACJI
1)	Budowa dróg gminnych – rejon Myślibórz – Żarnów	2007
2)	Budowa kanalizacji – północna cz. gminy Żarnów rejon Niemojowice – Nadole –Miedzna Mur. - Straszowa Wola	2007-2010
3)	Remont Szkoły Podstawowej w Żarnowie wraz z salą gimnastyczną	2007-2008
4)	Remont Szkoły Podstawowej w Klewie	2008
5)	Budowa dróg gminnych – rejon Marcinów – Myślibórz – Widach	2008-2009
6)	Budowa dróg gminnych – rejon Soczówki – Malków	2009-2010

Plan Rozwoju Lokalnego Gminy Żarnów na lata 2004-2013

7)	Budowa kanalizacji – środkowo-północna cz. gminy Żarnów -rejon Sielec – Paszkowice - Bronów – Budków – Soczówki – Wierzchowisko – Malków – Chełsty – Marcinów – Tomaszów – Grębenice, Antoniów	2009-2013
8)	Termomodernizacja strażnic i świetlic	2007-2011
9)	Budowa dróg gminnych – rejon Adamów,	20011-2012
10)	Budowa dróg gminnych – rejon Pilichowice	2011 – 2012
11)	Budowa dróg gminnych – rejon Klew – Klew Kol.	2013
12)	budowa oczyszczalni ścieków w Ruszenicach wraz z kanalizacją – południowo- zach. rejonu gminy miejscowości Ruszenice – Widuch - Zdyszewice – Dłużniewice – Pilichowice – Myślibórz – Skórkowice – Klew – Klew Kol. – Ławki – Dąbie – Młynek – Siedlów – Adamów – Malenie – Jasion	2013 i dalej

W latach 2007-2013 planowany jest dalszy rozwój gminy, głównie poprzez budowę, rozbudowę kanalizacji oraz budowa i poprawa nawierzchni dróg, poprawę warunków kształcenia młodzieży.

4.2. Lista zadań według hierarchii ważności na lata 2004-2006

Grupując zadania pod względem hierarchii ważności uwzględniono opinie mieszkańców. Po zapoznaniu się z oczekiwaniami społecznymi Horyzontalny Zespół Zadaniowy ds. Planu Rozwoju Lokalnego ustalił następującą listę projektów:

- I. Projekty przewidziane do realizacji przy współfinansowaniu z funduszy strukturalnych:
- II. Projekty przewidziane do realizacji ze środków własnych oraz innych środków zewnętrznych:

V. REALIZACJA PROJEKTÓW W LATACH 2004-2006

Projekty przewidziane do realizacji przy współfinansowaniu z Europejskiego Funduszu Rozwoju Regionalnego w ramach Zintegrowanego Programu Operacyjnego Rozwoju Regionalnego na lata 2004-2006:

Zadanie 1

1.	Nazwa projektu	
2.	Kryteria kolejności realizacji	
3.	Zgodność z planem zagospodarowania przestrzennego	Zgodny
4.	Etapy zadania	Prace przygotowawcze Prace inwestycyjne

Plan Rozwoju Lokalnego Gminy Żarnów na lata 2004-2013

5.	Harmonogram realizacji			
5.1	Data rozpoczęcia			
5.2	Data zakończenia			
6.	Planowane efekty końcowe			
6.1	Produkty			
6.2	Rezultaty			
6.3	Oddziaływanie			
7.	Instytucje i podmioty uczestniczące we wdrażaniu	Brak		
8.	Nakłady do poniesienia			
9.	Źródła finansowania w tys. Zł	2004 r.	2005 r.	2006 r.
9.1	Budżet gminy			
9.2	Budżet państwa			
9.3	Środki prywatne			
9.4	Środki Unii Europejskiej			
9.5	Inne			
9.6	RAZEM			

Zadanie 2

1.	Nazwa projektu			
2.	Kryteria kolejności realizacji			
3.	Zgodność z planem zagospodarowania przestrzennego	Zgodny		
4.	Etapy zadania	Prace przygotowawcze Prace inwestycyjne		
5.	Harmonogram realizacji			
5.1	Data rozpoczęcia			
5.2	Data zakończenia			
6.	Planowane efekty końcowe			
6.1	Produkty			
6.2	Rezultaty			
6.3	Oddziaływanie			
7.	Instytucje i podmioty uczestniczące we wdrażaniu			
8.	Nakłady do poniesienia			
9.	Źródła finansowania w tys. Zł	2004 r.	2005 r.	2006 r.
9.1	Budżet gminy			
9.2	Budżet państwa			
9.3	Środki prywatne			

Plan Rozwoju Lokalnego Gminy Żarnów na lata 2004-2013

9.4	Środki Unii Europejskiej			
9.5	Inne			
9.6	RAZEM			

Zadanie 3

1.	Nazwa projektu			
2.	Kryteria kolejności realizacji			
3.	Zgodność z planem zagospodarowania przestrzennego			
4.	Etapy zadania			
5.	Harmonogram realizacji			
5.1	Data rozpoczęcia			
5.2	Data zakończenia			
6.	Planowane efekty końcowe			
6.1	Produkty			
6.2	Rezultaty			
6.3	Oddziaływanie			
7.	Instytucje i podmioty uczestniczące we wdrażaniu			
8.	Nakłady do poniesienia			
9.	Źródła finansowania w zł	2004 r.	2005 r.	2006 r.
9.1	Budżet gminy			
9.2	Budżet państwa			
9.3	Środki prywatne			
9.4	Środki Unii Europejskiej			
9.5	Inne			
9.6	RAZEM			

VI. POWIĄZANIE PROJEKTÓW Z INNYMI DZIAŁANAMI REALIZOWANYMI NA TERENIE GMINY

Gmina Żarnów, zgodnie z zamierzeniami polityki państwa oraz programów unijnych, dąży do zniwelowania różnic jakie powstały między regionami w Polsce i Europie. Działania te zmierzają w kierunku podniesienia konkurencyjności gminy, a co za tym idzie do zachęcenia inwestorów do lokowania kapitału na ziemi opoczyńskiej. Znaczna część działań ukierunkowana jest również na zainteresowanie ofertą turystyczną Gminy Żarnów, a przez to na rozwój drobnej przedsiębiorczości, w tym agroturystyki.

Gmina w swych działaniach dąży do rozwoju infrastruktury lokalnej poprzez budowę kanalizacji, wodociągów, dróg itp. oraz do rozwoju samych mieszkańców, m.in. przez

budowę systemów informacyjnych, a także przez rozbudowę oferty kulturalnej i rekreacyjno-turystycznej.

Wszystkie inwestycje zgodne są ze Studium Uwarunkowań i Kierunków Zagospodarowania Przestrzennego Gminy Żarnów. Przedstawione projekty realizowane będą w ramach funduszy przed akcesyjnych oraz funduszy strukturalnych.

Gmina Żarnów ma doświadczenie w pozyskiwaniu środków zewnętrznych, tj.:

1. z programu SAPARD, z którego wykonane zostały droga: Sielec, Niemojowice – Nadole Etap I, wodociąg Wierzchowisko – Malków – Soczówki, kanalizacja Żarnów;
2. z programu Banku Światowego PAOW, z którego wykonane zostały: wymiana okien w Gimnazjum, wymiana okien w Szkole Podstawowej w Klewie, modernizacja instalacji grzewczej w Szkole Podstawowej w Żarnowie.
3. Kontrakt Wojewódzki Fundusz Ochrony Środowiska z którego wykonane zostały: budowa Gimnazjum w Żarnowie Etap I;

Z uwagi na to, że inwestycje w gminie są inwestycjami dużymi, a możliwości finansowe gminy ograniczone, zadania dzieli się na etapy.

Jeszcze przed zakończeniem realizacji zadań w ramach funduszy przedakcesyjnych rozpoczęto wdrażanie funduszy strukturalnych, więc kolejne odcinki finansowane będą między innymi ze Zintegrowanego Programu Operacyjnego Rozwoju Regionalnego z priorytetu 3 „Rozwój lokalny”, działania 3.1. „Obszary wiejskie”. Działania te dążą przede wszystkim do poprawy jakości życia mieszkańców poprzez rozwój infrastruktury. Celem tego priorytetu jest aktywizacja społeczna i gospodarcza obszarów zagrożonych marginalizacją oraz wzrost ich konkurencyjności, co w rezultacie sprzyja rozwojowi gospodarczemu regionu. W ramach tego programu planowane są takie działania jak: działanie 1.2 „Infrastruktura ochrony środowiska”. Ich celem jest rozbudowa i modernizacja infrastruktury służącej wzmocnieniu konkurencyjności regionów;

Ponadto gmina korzysta z środków Funduszu Ochrony Środowiska i Gospodarki Wodnej np. termomodernizację budynku Urzędu Gminy i strażnicy OSP. Zadanie to ma na celu zmniejszenie emisji zanieczyszczeń powietrza, zwiększenie termiczności budynku oraz zmniejszenie kosztów utrzymania budynków.

Wszelkie podejmowane działania zgodne są ze Strategią Rozwoju Gminy Żarnów oraz ze Strategią Rozwoju Powiatu Opoczyńskiego, które zostały opracowane przy aktywnym udziale mieszkańców. Zadania te dążą do poprawy warunków bytowych społeczności

lokalnej poprzez budowę niezbędnej infrastruktury oraz do rozwoju mieszkańców, co w rezultacie prowadzi do harmonijnego rozwoju całego regionu.

Inwestycje planowane w Gminie Żarnów, poprzez zgodność z wymienionymi wyżej strategiami, są spójne także z Narodowym Planem Rozwoju, którego celem strategicznym jest rozwijanie konkurencyjności gospodarki opartej na wiedzy i przedsiębiorczości, zdolnej do długofalowego, harmonijnego rozwoju, zapewniającej wzrost zatrudnienia oraz poprawę sytuacji społecznej i ekonomicznej w porównaniu z Unią Europejską na poziomie regionalnym i krajowym.

VII. OCZEKIWANE WSKAŹNIKI OSIĄGNIĘĆ PLANU ROZWOJU LOKALNEGO W LATACH 2004-2006

Przy ocenie realizacji Planu Rozwoju Lokalnego 2004- 2006 brane będą pod uwagę następujące wskaźniki:

1) Wskaźnik produktu:

- Liczba nowych obiektów sportowych,
- Liczba obiektów dostosowanych do potrzeb osób niepełnosprawnych,
- Liczba nowych miejsc pracy,
- Ilość odprowadzonych ścieków,
- Długość wybudowanych i zmodernizowanych dróg,
- Długość wybudowanych chodników,
- Liczba wybudowanych punktów oświetleniowych
- Długość wybudowanej sieci kanalizacyjnej
- Liczba zmodernizowanych/budowanych oczyszczalni ścieków,
- Długość zmodernizowanej sieci wodociągowej,
- Ilość nowych przyłączy kanalizacyjnych,

2) Wskaźnik rezultatu:

- Średni czas przejazdu między dwoma punktami sieci,
- Natężenie ruchu na drodze,
- Liczba gospodarstw domowych/budynków podłączonych do sieci kanalizacji sanitarnej,
- Długość sieci kanalizacji sanitarnej na terenie gminy,
- Ilość oczyszczonych ścieków,
- Liczba gospodarstw domowych/budynków obsługiwanych przez oczyszczalnie ścieków,

Plan Rozwoju Lokalnego Gminy Żarnów na lata 2004-2013

- Powierzchnia terenów inwestycyjnych, które stały się dostępne w wyniku realizacji projektu,

3) Wskaźnik oddziaływania:

- Liczba nowych miejsc pracy (w okresie 2 lat),
- Ilość ścieków odprowadzonych i oczyszczonych (w okresie 1 roku),
- Liczba nowych przedsiębiorstw (w okresie 2 lat),
- Liczba pojazdów korzystających z drogi (w okresie 1 roku),

VIII. PLAN FINANSOWY NA LATA 2004-2006

Tabela 23. Plan finansowy Gminy Żarnów na lata 2004 – 2006:

Źródła finansowania	Plan nakładów 2004	Plan nakładów w 2005	Plan nakładów w 2006
Środki razem	4210.441	12354.300	5024.000
-środki własne	1415.441	2593825	743.500
-dotacje GFOŚiGW	200.000	40.000	-
-pozyskane z innych źródeł(SAPARD)	1470.000	969.000	-
-środki EFOR	525.000	8251.475	3780.500
-pożyczki WFOSiGW	-	500.000	500.000
-kredyty bankowe	600.000	-	

IX. SYSTEM WDRAŻANIA

Plan Rozwoju Lokalnego Gminy Żarnów będzie wdrażany przez Wójta Gminy, przy pomocy pracowników Urzędu Gminy.

Wdrażanie Planu Rozwoju Lokalnego rozpocznie się poprzez wprowadzenie go w życie uchwałą Rady Gminy Żarnów. Odpowiedzialnym za jego realizację jest organ wykonawczy samorządu gminnego – Wójt Gminy, przy pomocy Rady Gminy oraz jej stałych komisji. Raz w roku będą odbywały się spotkania konsultacyjne z partnerami społecznymi w celu omówienia realizacji Planu Rozwoju Lokalnego.

Plan Rozwoju Lokalnego Gminy Żarnów na lata 2004-2013

Wdrażanie PRL będzie odbywało się przez:

Przygotowanie dokumentacji projektowo-kosztorysowej dotyczącej projektów ujętych w planie.

Przygotowanie i składanie wniosków o dofinansowanie z EFRR i innych źródeł zewnętrznych.

Przeprowadzenie przetargów.

Realizację projektów.

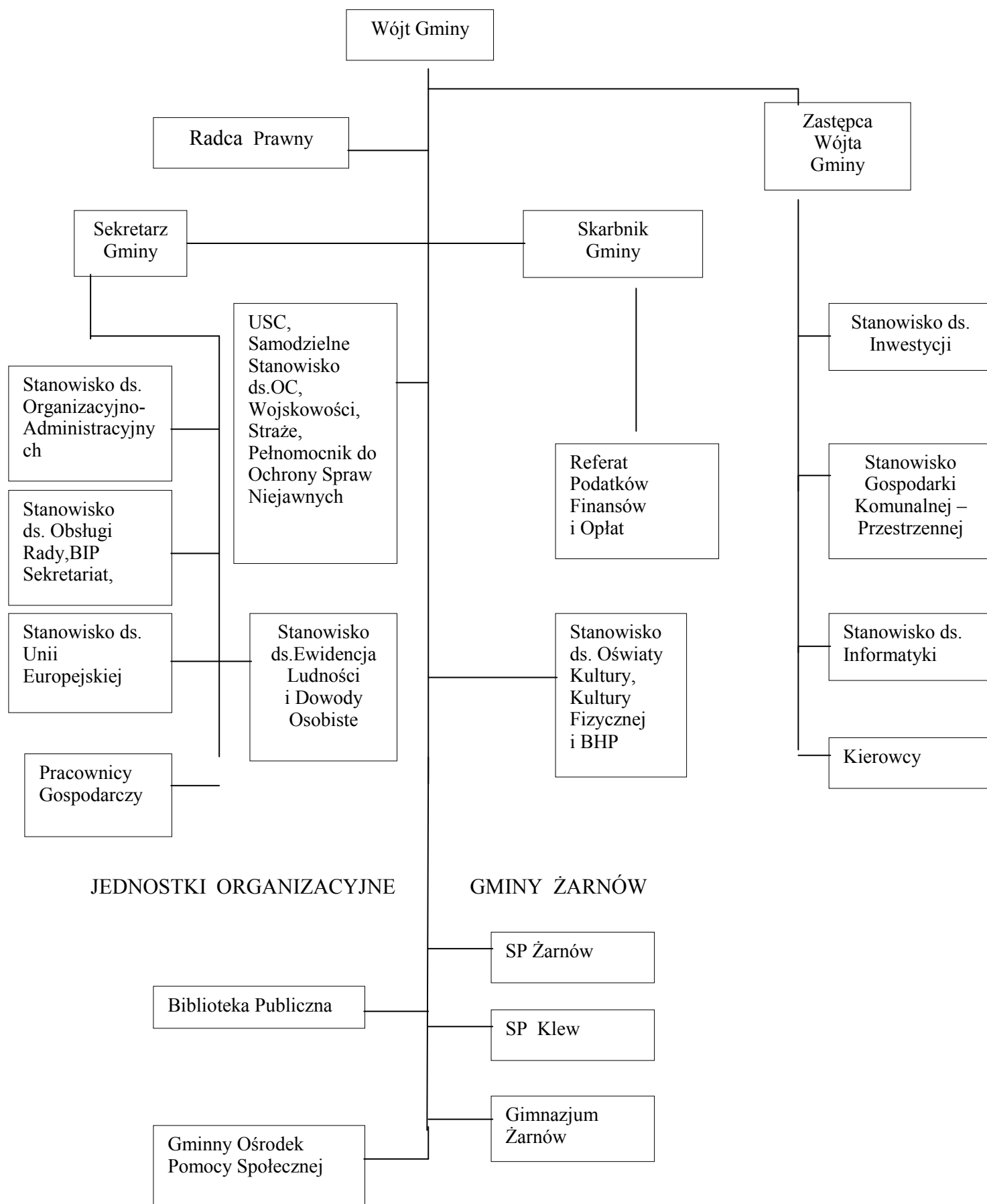
Przygotowanie informacji o realizacji projektów zawartych w PRL.

Przedkładanie sprawozdań Radzie Gminy.

Przyjmowanie do realizacji nowych projektów zgodnych z oczekiwaniami społeczności lokalnej.

Za realizację zadań zmierzających do wdrożenia Planu Rozwoju Lokalnego odpowiedzialne będą komórki organizacyjne w strukturach Urzędu Gminy Żarnów.

Rys. 5 STRUKTURA ORGANIZACYJNA URZĘDU GMINY W ŻARNOWIE



X. SPOSOBY MONITOROWANIA, OCENY I KOMUNIKACJI SPOŁECZNEJ

System nadzorowania Planu Rozwoju Lokalnego

Nadzorowanie przebiegu realizacji zadań ujętych w Planie Rozwoju Lokalnego będzie realizowane przez Wójta Gminy, przy pomocy członków Zespołu zadaniowego.

Osoby odpowiedzialne za wdrożenie i realizację Planu będą spotykać się co najmniej raz na rok w celu zweryfikowania dotychczasowej działalności i dokonania analizy postępu prac w zakresie realizacji bieżących zadań. Plan Rozwoju Lokalnego będzie aktualizowany i uzupełniany o kolejne zadania inwestycyjne.

Sposoby oceny Planu Rozwoju Lokalnego

Skuteczność Planu Rozwoju Lokalnego będzie poddawana bieżącej ocenie przez Wójta Gminy Żarnów i Radę Gminy.

Zadaniem Zespołu zadaniowego będzie przygotowywanie stosownych sprawozdań dotyczących realizacji Planu i przedkładanie ich do oceny.

Sposoby inicjowania współpracy pomiędzy sektorem publicznym, prywatnym i organizacjami pozarządowymi

Plan Rozwoju Lokalnego jest dokumentem otwartym i w zależności od potrzeb, wynikających ze zmian uwarunkowań zewnętrznych i wewnętrznych, może być aktualizowany.

Wnioski dotyczące zmian w Planie mogą być składane przez radnych, organizacje pozarządowe, Rady Sołeckie i nieformalne grupy mieszkańców. Wnioski te powinny być kierowane do Wójta Gminy Żarnów, a ewentualne zmiany będą nanoszone do Planu przez członków Zespołu zadaniowego. Korekta dokumentu zostanie wdrożona w życie Uchwałą Rady Gminy.

Promowanie Planu Rozwoju Lokalnego

Wykorzystanie pomocy w ramach funduszy strukturalnych zależne jest od poziomu świadomości o możliwościach pozyskania środków dla gmin. Należy kształtować pozytywny wizerunek Planu Rozwoju Lokalnego. Należy zadbać o to by odpowiednia wiedza, zawarta w Planie, została w jak najlepszy sposób przekazana mieszkańcom gminy, za pośrednictwem mediów, a także na spotkaniach i zebraniach wiejskich. Ogólnodostępnym źródłem informacji będzie również strona internetowa Gminy Żarnów i Biuletyn Informacji Publicznej.

Plan Rozwoju Lokalnego Gminy Żarnów na lata 2004-2013

Celem prowadzenia monitoringu jest zapewnienie maksymalnej efektywności realizacji Planu Rozwoju Lokalnego, poprzez nadzór nad instytucjami odpowiedzialnymi za zarządzanie i wdrażanie poszczególnych zadań i projektów. Za monitorowanie, odpowiedzialny będzie powołany przez Wójta Gminy, Zespół Horyzontalny. Aby zachować ciągłość procesu przygotowania Planu i jego realizacji, w skład Zespołu Horyzontalnego wchodzić będą członkowie grupy roboczej, zaangażowanej w sporządzanie Planu Rozwoju Lokalnego. Skład Zespołu Horyzontalnego przedstawia się następująco:

- 1) Pełnomocnik do spraw rozwoju lokalnego, pełniący funkcję koordynatora,
- 2) Zespół zadaniowy – pracownicy Urzędu Gminy z wydziałów niezbędnych do przygotowania Planu Rozwoju Lokalnego:

- Wójt Gminy
- Z – ca Wójta Gminy
- Sekretarz Gminy
- Skarbnik Gminy
- Z-ca Kierownika Urzędu Stanu Cywilnego
- Kierownik Gminnego Ośrodka Pomocy Społecznej
- Inspektor - Rolnictwa, Gospodarki Komunalnej i Przestrzennej
- Inspektor – ds. oświaty kultury i kultury fizycznej

- 3) Pracownicy jednostek współpracujących:

- Dyrektor Gimnazjum w Żarnowie
- Dyrektor Szkoły Podstawowej w Żarnowie
- Dyrektor Szkoły Podstawowej w Klewie
- Kierownik Gminnej Biblioteki Publicznej

Zebrania Zespołu Horyzontalnego odbywać się będą raz na pół roku. Istnieje możliwość częstszych spotkań, po uprzednim zawiadomieniu członków Zespołu przez Sekretariat Zespołu. Funkcję Sekretariatu Zespołu Horyzontalnego pełnić będzie Sekretariat Wójta Gminy Żarnów. Obowiązkiem Sekretariatu będzie zawiadamianie członków Zespołu o terminach posiedzeń oraz przygotowywanie na w/w posiedzenia szczegółowych informacji na temat postępów w realizacji Planu Rozwoju Lokalnego w formie raportu monitorującego. Obowiązkiem Sekretariatu będzie także przygotowywanie protokołów z posiedzeń Zespołu Horyzontalnego, zawierających ustalenia w/w posiedzeń i przesyłanie ich do członków Zespołu. Zespół Horyzontalny

Plan Rozwoju Lokalnego Gminy Żarnów na lata 2004-2013

analizować będzie ilościowe i jakościowe informacje na temat wdrażanych projektów i całego Planu Rozwoju Lokalnego w aspekcie finansowym i rzeczowym. Celem takiej analizy jest zapewnienie zgodności realizacji projektów i Planu z wcześniej zatwierdzonymi założeniami i celami. Jeśli w raportach monitoringowych ujawnione zostaną problemy związane z wdrażaniem Planu, Zespół Horyzontalny powinien podjąć działania mające na celu wyeliminowanie pojawiających się trudności wdrożeniowych. Dla każdego zakończonego projektu opracowywany zostanie raport ewaluacyjny – (ocena *ex-post* zrealizowanego projektu). Na koniec okresu programowania (tzn. w styczniu 2007 i w styczniu 2014 r.) Zespół Horyzontalny sporządzi raport końcowy, obrazujący faktycznie zrealizowane zadania w kontekście założeń Planu Rozwoju Lokalnego. Raport końcowy będzie dostępny do wglądu w Sekretariacie Wójta.

Zespół Horyzontalny do 31 stycznia każdego roku przygotowuje raport ewaluacyjny dotyczący przebiegu realizacji Planu Rozwoju Lokalnego w stosunku do roku poprzedniego. W raporcie tym znajdują się w szczególności informacje o:

- *skuteczności* - kryterium to pozwala określić czy cele danego projektu (jak i całego Planu) określone na etapie programowania zostały osiągnięte,
- *efektywności* - kryterium to porównuje zasoby finansowe zaangażowane przy realizacji projektu i Planu z rzeczywistymi osiągnięciami projektu i Planu na poziomie produktu, rezultatu lub oddziaływania,
- *użyteczności* - kryterium to pozwala ocenić faktyczne efekty projektu i Planu na poziomie produktu, rezultatu i oddziaływania w nawiązaniu do wcześniej zdefiniowanych w Planie Rozwoju Lokalnego potrzeb i problemów.

W raporcie ewaluacyjnym zawarte będą także rekomendacje i proponowane zmiany w Planie Rozwoju Lokalnego.

Plan Rozwoju Lokalnego będzie aktualizowany uchwałą Rady Gminy na podstawie rekomendacji i propozycji zmian zawartych w raporcie ewaluacyjnym.

Komunikacja społeczna polegać będzie na informowaniu społeczności lokalnej

o postępach wdrażania Planu Rozwoju Lokalnego. Każdy mieszkaniec gminy będzie miał możliwość uzyskania informacji o aktualnym stanie prac wdrożeniowych Planu Rozwoju Lokalnego w sekretariacie Wójta Gminy Żarnów, wraz z wglądem w dokumentację (raporty monitoringowe, raporty ewaluacyjne). Mieszkańcy będą mieli również możliwość udziału w posiedzeniach Zespołu Horyzontalnego (po wcześniejszym zgłoszeniu swojej obecności).

Ważnym elementem komunikacji społecznej będzie podjęcie współpracy z mediami lokalnymi, w których będą podawane informacje o wdrażanych projektach (przynajmniej raz w roku).

Plan Rozwoju Lokalnego Gminy Żarnów na lata 2004-2013

Główną instytucją odpowiedzialną za informację i promocję działań realizowanych w ramach PRL i samego Planu będzie Urząd Gminy Żarnów. Wszelkie materiały promocyjne powinny określać m.in. cele realizacji poszczególnych zadań w ramach planu, planowane wskaźniki osiągnięć oraz źródła finansowania projektów. Sposoby promocji samych inwestycji współfinansowanych z Funduszy Strukturalnych Unii Europejskiej reguluje Rozporządzenie Komisji Europejskiej Nr 1159/2000 z dnia 30 maja 2000 roku w sprawie „Zasad informowania i promocji projektów współfinansowanych z Funduszy Strukturalnych”.

Cele upowszechniania informacji o Planie Rozwoju Lokalnego to:

- 1) Informowanie o możliwościach wykorzystania środków funduszy strukturalnych Unii Europejskiej na realizację projektów służących rozwojowi lokalnemu.
- 2) Informowanie o planach realizacji poszczególnych zadań i projektów realizowanych na terenie Gminy Żarnów w latach 2004 – 2013.

Grupami docelowymi prowadzonych działań promocyjnych są mieszkańcy gminy, potencjalni beneficjenci, partnerzy społeczno-gospodarczy, regionalne i lokalne władze oraz inne władze publiczne.

Aby osiągnąć cele związane z informacją i promocją Planu Rozwoju Lokalnego będą stosowane między innymi następujące środki i instrumenty:

- Publikacja Planu Rozwoju Lokalnego dla gminy Żarnów, dostępna dla wszystkich mieszkańców w Sekretariacie Urzędu Gminy Żarnów.
- Spotkania konsultacyjne dla przedstawicieli instytucji zaangażowanych w proces tworzenia i wdrażania planu oraz dla mieszkańców gminy Żarnów, organizowane na wniosek zainteresowanych.
- Ulotki i plakaty publikowane i rozpowszechniane z okazji wprowadzenia zmian i nowelizacji w Planie Rozwoju Lokalnego, w celu zapewnienia społecznej akceptacji oraz poinformowania opinii publicznej o możliwościach aktywnego uczestnictwa.

Tabela 24 Spis tabel

Tabele:		str.
Tab. 1	Podział administracyjny gminy Żarnów	6 – 7
Tab. 2	Wykaz pomników przyrody w gminie żarnów	17
Tab. 3	Historyczne zespoły wiejskie	19
Tab. 4	Obiekty sakralne w rejestrze i ewidencji zabytków	19
Tab. 5	Gospodarstwa agroturystyczne na terenie gminy Żarnów w roku 2004	21
Tab. 6	Wykaz dróg w gminie Żarnów	25
Tab. 7	Struktura własności nieruchomości	29
Tab. 8	Struktura branży na terenie gminy Żarnów	30
Tab. 9	Struktura wg wielkości powierzchni indywidualnych gospodarstw rolnych	35
Tab. 10	Struktura procentowa liczby gospodarstw w analizowanej gminie w 2003 roku kształtowała się następująco	35
Tab. 11	Struktura procentowa użytkowania gruntów kształtuje się następująco	36
Tab. 12	Użytkowanie gruntów na terenie gminy w gospodarstwach indywidualnych przedstawia się następująco	36
Tab. 13	Zmiany w zakresie liczby ludności w gminie	37
Tab. 14	Klasyfikacja ludności gminy według ekonomicznych grup wieku w gminie Żarnów	37-38
Tab. 15	Struktura procentowa ludności według ekonomicznych grup wieku w gminie Żarnów	38
Tab. 16	Liczba osób pracujących w gospodarce narodowej w okresie 1999-2003	39
Tab. 17	Liczba osób zatrudnionych w przemyśle w okresie 2001-2002r	39
Tab. 18	Liczba osób bezrobotnych zarejestrowanych w okresie 2001-2002r.	40
Tab. 19	Liczba uczniów w szkołach publicznych	40
Tab. 20	Liczba bezrobotnych na tle regionu i kraju	43
Tab. 21	Lista wszystkich planowanych zadań na lata 2004 – 2013	48-57

Plan Rozwoju Lokalnego Gminy Żarnów na lata 2004-2013

Tab.22	Planowane projekty i zadania inwestycyjne na lata 2007-2013	57-58
Tab. 23	Plan finansowy Gminy Żarnów na lata 2004 – 2006	63
Tab. 24	Spis tabel	70-71
Tab. 25	Spis rysunków	71

Tabela 25 Spis rysunków

Rysunki:		str.
Rys. 1	Mapa powiatu opoczyńskiego	6
Rys. 2	Podmioty gospodarcze w Gminie Żarnów w latach 2001-2004	31
Rys. 3	Gospodarstwa rolne według powierzchni użytków w Gminie Żarnów w 2003 r	35
Rys. 4	Struktura procentowa ludności wg. ekonomicznych grup wieku w Gminie Żarnów w 2003 roku	39
Rys. 5	Struktura organizacyjna urzędu gminy w Żarnowie	65