

UCHWAŁA Nr XVIII/86/2008
RADY GMINY ŻARNÓW
z dnia 09 czerwca 2008

w sprawie aktualizacji Planu Rozwoju Lokalnego Gminy Żarnów

Na podstawie art. 18, ust. 2 pkt. 6 ustawy z dnia 8 marca 1990 r. o samorządzie gminnym (Dz.U. z 2001 r. Nr 142, poz. 591; z 2002 r. Nr 23 poz. 220, nr 62 poz. 558, Nr 113 poz. 984, Nr 153 poz. 1271, Nr 214 poz. 1806; z 2003r. Nr 80 poz.717, Nr 162 poz.1568; z 2004 r. Nr 102 poz. 1055, Nr 116 poz. 1203, Nr 214 poz. 1806 z późn. zm.)

Rada Gminy Żarnów uchwala co następuje:

§ 1. Przyjmuje się pozytywne aktualizację Planu Rozwoju Lokalnego Gminy Żarnów, stanowiącą **Załącznik Nr 1** do uchwały.

§ 2. Wykonanie uchwały powierza się Wójtowi Gminy Żarnów

§ 3. Uchwała wchodzi w życie z dniem podjęcia.

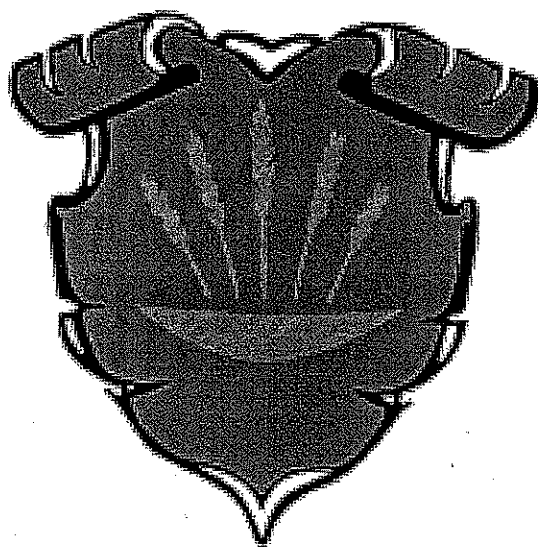
PRZEWODNICZĄCY
RADY GMINY

Krzysztof Smak

Załącznik Nr 1
do Uchwały
Nr /XVIII /86/2008
Rady Gminy Żarnów
z dnia 09/06/2008

PLAN ROZWOJU LOKALNEGO GMINY ŻARNÓW

NA LATA 2007-2013



Spis treści

1. Wstęp	4
1.1. Uzasadnienie powstania. Znaczenie dla społeczności lokalnej.....	4
1.2. Uwarunkowania zewnętrzne.....	4
1.3. Uzasadnienie wyboru celów strategicznych.....	5
1.4. Ramy czasowe.....	6
1.5. Obszar realizacji Planu Rozwoju Lokalnego.....	6
2. Charakterystyka Gminy	7
2.1. Położenie gminy w obrębie województwa, powiatu.....	7
2.2. Warunki fizjograficzne i surowce naturalne.....	8
2.2.1. Budowa geologiczna.....	8
2.2.2. Rzeźba terenu.....	8
2.2.3. Wody powierzchniowe.....	9
2.2.4. Wody podziemne.....	11
2.2.5. Gleby.....	11
2.2.6. Warunki klimatyczne.....	12
2.2.7. Surowce naturalne.....	12
2.3. Walory przyrodniczo – krajobrazowe.....	13
2.4. Dziedzictwo kulturowe.....	15
2.5. Turystyka.....	17
2.6. Uwarunkowania ochrony środowiska.....	18
2.7. Identyfikacja problemów.....	20
3. Zagospodarowanie przestrzenne	21
3.1. Własność terenów i nieruchomości.....	21
3.2. Zasoby mieszkaniowe.....	22
3.3. Identyfikacja problemów.....	22
4. Infrastruktura techniczna	23
4.1. Zaopatrzenie w wodę.....	23
4.2. Odprowadzenie i neutralizacja ścieków.....	23
4.3. Gospodarka odpadami.....	24
4.4. System drogowy.....	24
4.5. System komunikacji.....	24
4.6. System elektroenergetyczny.....	25
4.7. Ciepłownictwo.....	25
4.8. Gazownictwo.....	25
4.9. Telekomunikacja.....	26
4.10. Identyfikacja problemów.....	26
5. Gospodarka	27
5.1. Struktura podmiotów gospodarczych.....	27
5.2. Instytucje otoczenia biznesu i wspierające rozwój gospodarczy.....	30
5.3. Identyfikacja problemów.....	30
6. Rolnictwo	31
6.1. identyfikacja problemów.....	33
7. Strefa społeczna	34
7.1. Struktura populacji.....	34
7.2. Opieka zdrowotna.....	36
7.3. Pomoc społeczna i wykluczenie społeczne.....	37
7.4. Stan i struktura bezrobocia.....	37
7.5. Edukacja i sport.....	39
7.6. Kultura.....	40
7.7. Aktywność społeczna.....	40
7.8. Społeczeństwo informacyjne.....	40
7.9. Identyfikacja problemów.....	41
8. Uwarunkowania rozwoju gminy. Analiza SWOT	42
9. Zadania polegające na poprawie sytuacji gminy. Programy i projekty strategiczne	48
9.1. Opisy programów i projektów w celu strategicznym nr I.....	48
9.2. Opisy programów i projektów w celu strategicznym nr II.....	50
9.2.1. Drogownictwo.....	50
9.2.2. Ochrona środowiska.....	51
9.2.3. Mienie komunalne.....	53

Plan Rozwoju Lokalnego Gminy Żarnów na lata 2007-2013

9.2.4. Oświata, kultura i sport	53
9.2.5. Zdrowie, pomoc społeczna, bezpieczeństwo	53
9.2.6. Rewitalizacja zaniedbanych obszarów gminnych	54
9.2.7. Wdrażanie w gminie krajowego programu zwiększania lesistości.....	54
10. Wieloletni Plan Inwestycyjny Gminy Żarnów na lata 2007 – 2013	
oraz prognoza do 2020 roku	55
10.1. Planowane projekty i zadania inwestycyjne w okresie 2007 – 2013	55
10.2. Zadania inwestycyjne do 2020 roku i powyżej	57
11. Plan finansowy na lata 2007 – 2013	58
12. Oczekiwane wskaźniki osiągnięć Planu Rozwoju Lokalnego	68
13. System wdrażania Planu Rozwoju Lokalnego	71
14. Monitoring, ocena i komunikacja społeczna Planu Rozwoju Lokalnego	73
15. Public Relations Planu Rozwoju Lokalnego	73
16. Podsumowanie	77

1. WSTĘP

1.1. Uzasadnienie powstania. Znaczenie dla społeczności lokalnej

Jednym z najważniejszych problemów, na drodze do szybkiej realizacji wszelkiego rodzaju zamierzeń, które znacznie poprawiłyby jakość życia na terenie gminy Żarnów są ograniczenia finansowe. Dlatego właśnie tak istotne jest racjonalne i efektywne wykorzystanie posiadanych środków finansowych jak i innych atutów, walorów oraz szans jakie posiada gmina.

Władze Gminy Żarnów chcąc skorzystać z pojawiających się możliwości jakie daje Unia Europejska w ramach finansowania zadań w okresie 2007 – 2013, podjęły decyzję o przygotowaniu aktualnego Planu Rozwoju Lokalnego Gminy Żarnów na lata 2007 – 2013.

Władze samorządowe coraz częściej zdają sobie sprawę z tego, że kierowanie gminą musi mieć charakter aktywny, uporządkowany i zorientowany na kreowanie jej przyszłości oraz to, że niezbędny i harmonijny rozwój może nastąpić poprzez zacieśnienie współpracy ościennymi gminami z ościennymi powiatami.

1.2. Uwarunkowania zewnętrzne

Posiadanie Planu Rozwoju Lokalnego jest niezbędne z uwagi na procedurę składania wniosków aplikacyjnych w sprawie uzyskania dofinansowania z funduszy europejskich.

Poprzedni plan opisywał plany i zamierzenia w szczególności lata 2004 – 2006 oraz w sposób ogólny działania na lata 2007 – 2013. Po upływie okresu czasu i na skutek przemian społeczno – gospodarczych w naszym kraju nastąpiła konieczność dokonania aktualizacji Planu Rozwoju Lokalnego na lata 2007 – 2013 oraz określenie zamierzeń do 2020 roku i powyżej.

Opracowanie ma charakter poznawczy i służy szerokiemu i kompleksowemu rozpoznaniu obecnego stanu rozwoju, wyodrębnieniu uwarunkowań sprzyjających rozwojowi, (czyli szans), bądź ten rozwój ograniczający, (czyli zagrożeń), określeniu mocnych i słabych stron gminy w rywalizacji z innymi obszarami. Część analityczna wskazuje aktualny stan rozwoju różnych sfer życia społeczno – gospodarczego istotnych z punktu widzenia rozwoju gminy Żarnów. Część zadaniowa zawiera wykaz projektów, które mogą przyczynić się do poprawy życia mieszkańców. Dokonano w tej mierze następującego podziału na: projekty realizowane w latach 2007 - 2013 oraz prognoza do 2020 i powyżej.

Plan Rozwoju Lokalnego został opracowany w celu:

- 1) Stworzenia dokumentu niezbędnego w uzyskaniu dofinansowania z zewnętrznych środków finansowych.
- 2) Skomunikowania władz gminy z mieszkańcami w zakresie długookresowych zamierzeń inwestycyjnych.
- 3) Skonfrontowania potrzeb inwestycyjnych z możliwościami inwestycyjnymi.

Opierając się na zidentyfikowanych uwarunkowaniach rozwojowych, określono dwa strategiczne cele, które wytyczają główne kierunki rozwoju. Ich realizacja w wieloletniej perspektywie powinna doprowadzić do osiągnięcia pożądanego stanu rozwoju gminy. Cele te są następujące:

I/ WSPIERANIE ROZWOJU GOSPODARCZEGO GMINY ŻARNÓW

II/ POPRAWA WARUNKÓW ŻYCIA MIESZKAŃCÓW

1.3. Uzasadnienie wyboru celów strategicznych.

I/ WSPIERANIE ROZWOJU GOSPODARCZEGO GMINY ŻARNÓW

Jednym z priorytetów w działalności samorządu lokalnego jest wspieranie rozwoju działalności gospodarczej jako bardzo istotnego elementu walki z bezrobociem. Stopa bezrobocia na terenie gminy Żarnów wynosi około 9% ludności w wieku produkcyjnym. Fakt ten ma wpływ nie tylko na ogólny poziom dochodów mieszkańców, ale jest potencjalnym źródłem wielu napięć społecznych.

Należy zdawać sobie sprawę z tego, że Gmina Żarnów nie ma możliwości bezpośredniej walki z bezrobociem, ale powinna podejmować działania wspierające działalność gospodarczą. Mogą one polegać na udostępnianiu i uzbrajaniu odpowiednich terenów, doradztwie, czy integracji kręgów gospodarczych. Lokalizacja nowych inwestycji w danym regionie uzależniona jest bowiem od wielu czynników. Podstawowymi elementami są m.in. poziom rozwoju infrastruktury oraz jakość kapitału ludzkiego. Duże znaczenie ma także promocja i sprawna obsługa administracyjna inwestorów oraz lokalne preferencje i udogodnienia tworzone dla pozyskania inwestycji.

W realizacji celu I istotne jest również stworzenie elementów spójnej i długofalowej polityki wykorzystania lokalnych zasobów w taki sposób, aby stanowiły bazę dla lepszego rozwoju rekreacji i turystyki, gdyż niezaprzeczalny jest wpływ tych obszarów na poziom rozwoju gminy.

II/ POPRAWA WARUNKÓW ŻYCIA MIESZKAŃCÓW

Najistotniejszym oczekiwaniem mieszkańców w stosunku do każdego samorządu są jego aktywne działania w kierunku poprawy obecnych warunków życia. Zmiany polityczno-społeczne, zainicjowane w naszym kraju kilkanaście lat temu stworzyły możliwość swobodnego podróżowania, a co za tym idzie, zaobserwowania standardów życia w rozwiniętych krajach. Konfrontacja ta nie wypadła korzystnie – braki w zwodociągowaniu i skanalizowaniu, złej jakości drogi, niedostatek mieszkań, często zdegradowane środowisko naturalne (zwłaszcza wody powierzchniowe) świadczyły o różnicach poziomu rozwoju cywilizacyjnego.

Okres ostatnich kilkunastu lat to czas niezaprzeczalnych, pozytywnych przemian poprzez rozbudowę infrastruktury technicznej, takiej jak telefony, czy dostęp do sieci wodociągowej i kanalizacyjnej. Mimo tych postępów do zrobienia pozostało jeszcze wiele. Pełna infrastruktura techniczna oznacza bowiem również zaopatrzenie w źródła energii cieplnej, produkowanej przy poszanowaniu środowiska naturalnego, czy też zapewnienie dobrej jakości sieci dróg. Pod tym pojęciem kryje się także całkowite rozwiązanie kwestii odpadów stałych (odbiór, segregacja, utylizacja), czy też powszechny dostęp do światowej sieci internetowej. Tylko pełne podłączenie mediów jest w stanie zapewnić mieszkańcom gminy życie i rozwój na odpowiednim poziomie.

Jednym z kluczowych wyznaczników rozwoju, zarówno ekonomicznego jak i społecznego, jest dziś informacja, dostępność do niej i umiejętność jej wykorzystania. Stąd współczesne społeczeństwo jest najbardziej w historii nasycone techniką i od niej zależne. Również społeczeństwo gminy Żarnów powinno stać się społeczeństwem informacyjnym, takim w którym informacja jest intensywnie wykorzystana w życiu ekonomicznym, społecznym, kulturalnym i politycznym.

Plan Rozwoju Lokalnego Gminy Żarnów na lata 2007-2013

Zaspokojenie podstawowych potrzeb z zakresu infrastruktury technicznej jest z pewnością najważniejszym oczekiwaniem mieszkańców pod adresem władz. Na obecnym poziomie rozwoju społeczeństwa nie jest ono jednak wystarczające do zapewnienia życia i rozwoju na oczekiwanym poziomie.

Dla społeczności lokalnej bardzo ważny jest dialog z miejscowymi władzami samorządowymi, które zostały powołane po to, by reprezentować jej interesy.

Równie istotna jest dostępność do tzw. usług społecznych, takich jak usługi zdrowotne, opieka społeczna, oświata czy też kultura, sport i rekreacja oraz przeciwdziałanie takim negatywnym zjawiskom jak ubóstwo, alkoholizm, narkomania, przemoc.

Społeczność lokalna oczekuje poszerzenia zakresu i poprawy poziomu świadczenia usług na własnym terenie.

Oprócz budowy, modernizacji obiektów sportowych, placówek oświatowych, konieczne są również działania organizacyjne, pozwalające na włączanie się osób aktywnych społecznie w działania na rzecz gminy i jej mieszkańców. Niezbędne wydaje się podejmowanie działań, zwalczających objawy społecznego marazmu, szczególnie wobec obszarów problemowych, które mogą zostać poddane procesom rewitalizacji. Umożliwienie uczestnictwa w życiu społecznym będzie więc, również jednym z istotnych elementów tego opracowania.

Plan Rozwoju Lokalnego Gminy Żarnów zawiera informacje o planowanych projektach i będzie służył zapewnieniu koncentracji środków finansowych na strategicznych celach oraz będzie wpływał na efektywność ich wykorzystania. Poprzez strategiczne działania oraz długofalowe programowanie i konsekwentną realizację programu powinny zostać rozwiązane podstawowe problemy rozwoju Gminy Żarnów.

1.4. Ramy czasowe

Realizacja planu obejmuje przedział czasowy 2007-2013, ale w jego ramach zostaną zdiagnozowane długofalowe kierunki działań na lata następne. Określenie ram zadaniowych i czasowych nie przekreśla możliwości dynamicznego podejścia do Planu i wprowadzania korekt w przypadku zmiany uwarunkowań zewnętrznych.

1.5. Obszar realizacji Planu Rozwoju Lokalnego

Przedmiotem Planu Rozwoju Lokalnego jest administracyjny obszar gminy Żarnów, z opisanymi sferami życia, m.in.: społeczną, demograficzną, gospodarczą, kulturową, rolniczą oraz infrastrukturalną, które rozpatrywane są z uwzględnieniem powiązań lokalnych i regionalnych.

Realizacja Planu ma służyć mieszkańcom gminy Żarnów oraz instytucjom i podmiotom funkcjonującym na jej terenie.

Plan Rozwoju Lokalnego ma formułę planu otwartego, dlatego przewiduję się, iż w trakcie jego wdrażania może zajść konieczność dokonania zmian. Będzie to miało miejsce w szczególności, gdy:

- Nastąpią zmiany w źródłach finansowania PRL.
- Zadania wprowadzone do PRL zdezaktualizują się.
- Zajdzie potrzeba wprowadzenia nowych zadań do realizacji.

2. CHARAKTERYSTYKA GMINY ŻARNÓW

2.1. Położenie gminy w obrębie województwa, powiatu

Pod względem administracyjnym od 1999 roku należy do województwa łódzkiego i położona jest w powiecie opoczyńskim, we wschodniej części województwa łódzkiego, będąc gminą graniczną (do nowego podziału administracyjnego należała do województwa piotrkowskiego). Od północy graniczy z gminą Białaczów, od zachodu z gminą Paradyż i Aleksandrów, od południa z gminą Przedbórz i Fałków, zaś od wschodu z gminą Końskie, Ruda Maleniecka.

W sąsiedztwie gminy znajdują się trzy duże ośrodki miejskie i zarazem przemysłowe: Opoczno - w odległości 20 km, Piotrków Trybunalski - 40 km i Kielce - 56 km. W odległości 87 km znajduje się stolica województwa - Łódź, a w odległości 140 km stolica kraju - Warszawa. Gmina ma dobrą dostępność komunikacyjną i dogodnie połączenie praktycznie z całym krajem. Przez teren gminy przebiega droga krajowa prowadząca z Kraśnika przez Kielce do Piotrkowa Trybunalskiego. Przebiega również centralna magistrala kolejowa łącząca Śląsk z Warszawą.



Rys. 1 Mapa powiatu opoczyńskiego.

2.2. Warunki fizjograficzne i surowce naturalne

2.2.1. Budowa geologiczna

Pod względem geologicznym (wg j. Kondrackiego, Geografia Fizyczna Polski, PWN, Warszawa 1978) obszar gminy Żarnów należy do prowincji Wyżyna Małopolska, podprowincji Wyżyna Środkowo-Małopolska, makroregionu Wyżyny Przedborskiej i mezoregionu Wzgórza Opoczyńskie – tzw. osłona mezozoiczna Gór Świętokrzyskich. W pakiecie mezozoicznym na południu i w centrum dominują obszarowo piskowce z wkładkami mułowców, ilowców, ilów i gliniek ogniotrwałych i ceramicznych jury dolnej, o łącznej miąższości do 380-530 m. Podścielają je mułowce, ilowce, ily z wkładkami piaskowców kajpru górnego i lokalnie zlepieńcowatego retyku. Trias o rozpoznanej miąższości do 50 m, nie tworząc wychodni, występuje płycej w antyklinie Żarnowa.

W północnej, należącej już do synkliny Opoczna części obszaru dominują spękane i miejscami skrasowiałe wapienie oraz margle oksfordu o miąższości szacunkowej na 200 – 400 m.

2.2.2. Rzeźba terenu

Gmina Żarnów położona jest w strefie przejściowej pomiędzy Wyżyną Kielecko-Sandomieską a Równinami Mazowsza. Takie położenie powoduje, że ukształtowanie terenu jest zróżnicowane, budują go liczne pagórki, wzgórza i doliny. Najwyższe kulminacje terenu znajdują się w centralnej części gminy w rejonie Myślborza, Sielca i Paszkowic, z najwyższym szczytem Sielecka Góra - 284,0 m n.p.m. Wzgórza te, ciągnące się w kierunku zachodnim wraz z kulminacją Diablej Góry (284,7 m n.p.m.), zbudowane są z utworów liasowych.

Obok ciągu wzniesień w krajobrazie czytelne są układy dolinne rzeki Czarnej Sulejowskiej (w południowej i zachodniej części gminy) i Wąglanki (we północno-wschodniej części). W obrębie tych dolin znajdują się najniżej położone tereny, często są to strefy okresowych zalewów. Różnica punktów ekstremalnych na terenie gminy wynosi 97 m. Obniżenia pomiędzy czytelnymi w krajobrazie ciągami wzgórz wypełniają osady rzeczne rzeki Czarnej Sulejowskiej i Wąglanki oraz utwory wodnolodowcowe i lodowcowe.

W północnej części gminy rozciąga się szeroka wysoczyzna polodowcowa o wysokościach rzadko przekraczających 200 m n.p.m. Zbudowana jest z osadów lodowcowych i wodnolodowcowych rozciętych przez dopływy wymienionych powyżej rzek.

Teren gminy Żarnów leży w obrębie północnej części permsko-mezozoicznego obrzeżenia Gór Świętokrzyskich. W jego budowie istotną rolę odgrywają osady jury dolnej mające największą miąższość i zasięg występowania. Poza nimi występują utwory triasu górnego, jury środkowej, a miejscami trzeciorzędu.

Omawiany obszar leży na pograniczu dwóch jednostek tektonicznych: Megaantykliny Radoszyc i Synkliny Opoczna. W Megaantyklinie Radoszyc elementy tektoniczne niższego rzędu kształtują głównie dyslokacje nieciągłe. Jest to bardzo skomplikowany system rowów i zrębów tektonicznych utworzonych z poprzesuwanymi i różnie nachylonymi blokami. Obie jednostki tektoniczne są formami płaskimi, przeciętymi dyslokacjami o kierunkach NNW-SSE i NW-SE.

Na obszarze ponad 50 % powierzchni gminy występują korzystne warunki dla budownictwa. Są to rejon wychodni utworów jury dolnej i środkowej oraz pokrywy czwartorzędowej glin zwałowych, a także piasków wodnolodowcowych, w których zwierciadło wody występuje poniżej 2 m. Niekorzystne warunki geologiczne występują w dolinach Czarnej Sulejowskiej i Wąglanki, a w szczególności na terenach zalegania namulów oraz torfów. Do niekorzystnego z

punktu widzenia geologicznego zaliczono obszary występowania krasu w północnej części obszaru gminy (w strefie występowania utworów węglanowych), mimo że przykryte są one utworami czwartorzędowymi grubości 10 - 20 m. Zjawiska krasowe mogą być w tej strefie nadal „niebezpieczne” dla obiektów budowlanych.

2.2.3. Wody powierzchniowe

Gmina Żarnów położona jest na obszarze należącym do zlewni dwóch prawobrzeżnych dopływów Pilicy: Czarnej i Drzewiczki. Zlewnia Drzewiczki reprezentowana jest przez rzekę Wąglankę, jej główny lewobrzeżny dopływ. Przez teren gminy, Czarna i Wąglanka płyną po piaszczowcach jurajskich, przykrytych gliną zwałową i piaskami akumulacji lodowcowej.

Rzeka Czarna (w odróżnieniu od innych rzek o tej samej nazwie, zwana także Czarną Konecką, Czarną Maleniecką lub Taraską), płynie przez Wyżynę Kielecko – Sandomierską (Płaskowyż Suchedniowski) i Wyżynę Przedborską (Wzgórza Opoczyńskie) na terytoriach województw kieleckiego i piotrkowskiego. Jej długość wynosi 85 km, natomiast powierzchnia dorzecza – 978,4 km kwadratowych. Swe źródła ma usytuowane na wysokości ok. 350 m n.p.m., między Wólką Zychową a Chlewiskami, na pń.-wsch. od Niekłania. Uchodzi do Pilicy, w odległości 5 km na południe od Sulejowa, na wysokości 173 m n.p.m. Średni spadek rzeki wynosi 1,3 %, średni przepływ w pobliżu ujścia – 5,63 metrów sześciennych na sekundę, natomiast rozpiętość wahań stanów wody w dolnym biegu wynosi aż 3,1 m.

Czarna na odcinku ok. 13 km przepływa przez gminę Żarnów, której na długości 2 km (Siedlów – Malenie) jest rzeką graniczną z gminą Fałków. Na teren gminy wpływa na wysokości ok. 200 m n.p.m. i meandrując płynie na długości 6 km w kierunku zachodnim, czyniąc niezwykle atrakcyjnymi okolice wsi Adamów, Malenie, Siedlów, Młynek i Ławki. W pobliżu rozległej terasy, zwanej Fryszerka – Błonie, porośniętej łąką i poprzecinanej dziesiątkami rowów, rzeka zmienia swój kierunek na północny. Płynie w tym kierunku obok wsi Ruszenice, Klew, Skórkowice. Czarna ma charakter rzeki tworzącej liczne meandry, płycizny, wyspy, rozlewając się szeroko wśród łąk (Skórkowice – Zdyszewice), a gdzie indziej podcinającej wysokie i porośnięte lasem brzegi (Siedlów). Dolina Czarnej wypełniona jest bujną roślinnością szuwarową, torfowiskową, łąkową, zaroślową i leśną, stanowiącą niezastąpione refugium (ostoja, miejsce schronienia) dla bogatej fauny, zwłaszcza ptaków. Na odcinku od Siedlowa do Skórkowic, rzeka tworzy liczne starorzecza i mokradła. Koryto rzeki osiąga szerokość od 10 do 55 metrów. Na obszarze gminy Żarnów, rzece towarzyszą znaczne kompleksy leśne, składające się przeważnie z drzewostanu sosnowego.

Czarna należy do najlepiej zachowanych, czystych rzek regionu. Ma charakter rzeki podgórskiej. Przed laty była jedną z „najpracowitszych” rzek Zagłębia Staropolskiego, gdyż dostarczała energii wielu zakładom przemysłowym, usytuowanym m.in. w Niekłaniu, Staporkowie, Sielpi Wielkiej, Rudzie Malenieckiej, Maleńcu, Machorach i Kołońcu.

Rzeka zasila liczne stawy, z których najbardziej znany w Maleńcu, o powierzchni 16 ha, istniał już w czasach historycznych. Jest on jednak stosunkowo niewielki w porównaniu z innymi, okolicznymi zbiornikami wodnymi. Powierzchnie stawów w rejonie Rudy Malenieckiej i Cieklińska (stawy „Czapla”, stawy doświadczalne) oraz w okolicach wsi Koliszowy (stawy „Praga”) przekraczają powierzchnię 100 ha, stawy w Kołońcu mają obszar 50 ha, natomiast w okolicach wsi Siedlów – 30 ha.

Na obszarze gminy Żarnów w rejonie – wspomianej wcześniej – terasy zalewowej Fryszerka – Błonie, do Czarnej wpływa rzeka Barbarka, będąca jej największym lewobrzeżnym dopływem. Długość Barbarki wynosi 20 km, natomiast powierzchnia jej dorzecza sięga 111 km². Okolice wsi Malenie – Kołonec, łączy odnoga głównego koryta rzeki, nosząca zagadkową nazwę „kanał

Plan Rozwoju Lokalnego Gminy Żarnów na lata 2007-2013

Ulgi". Prawobrzeżne dopływy – strumienie, mające swe źródła na terenie gminy Żarnów (rejon Sielca i Chełst) nie posiadają oficjalnej nazwy. Ponadto biegowi Czarnej towarzyszy bardzo gęsta sieć rozmaitych cieków, potocznie określanych mianem rowów. Owe młaki i strugi mają jednak niewielką długość, sięgającą najwyżej kilku kilometrów.

Drzewiczka jest rzeką o długości 81,3 km i dorzeczu równym 1082,9 km², wypływającą z wysokości 248 m n.p.m. na tzw. Garbie Gielniowskim, koło wsi Kacprów. Rzeką uchodzi do Pilicy w Nowym Mieście nad Pilicą, na wysokości 130 m n.p.m.

Największym lewobrzeżnym dopływem tej rzeki jest Wąglanka, tocząca swe wody z piaskowców triasowych koło miejscowości Nowe Brody, położonej tuż obok administracyjnych granic Końskich, na wysokości 240 m n.p.m. Uchodzi do Drzewiczki w Opocznie, na wysokości 177 m n.p.m. Powierzchnia jej dorzecza wynosi 289,7 km², a długość rzeki – 50,4 km. Prawie na całej swej długości, Wąglanka tworzy liczne meandry i przepływa w kierunku północnym, poprzez zabagnione obszary, pocięte siecią rowów melioracyjnych. Środkowa część biegu rzeki, o długości 12 km, płynie przez terytorium gminy Żarnów. Na obszar gminy wpływa na wysokości 205 m n.p.m. i prowadzi swe wody obok wsi Soczówki, Niemojowice, Nadole i Miedzna Murowana. Z wyjątkiem rejonu wsi Niemojowice – Nadole, rzeka Wąglanka stanowi granicę żarnowskiej gminy z gminami Końskie i Białaczów. W okolicach przysiółka Modrzewina, na wysokości ok. 190 m n.p.m. rzeka opuszcza granice gminy.

W latach 1974 – 1979, w dolinie rzeki Wąglanki, w obrębie wsi Miedzna Murowana – Ossa Białaczowska wybudowano zalew posiadający zaporę czołową o długości 520 m i boczną, o długości 920 m. Woda magazynowana w zbiorniku, przeznaczona jest przede wszystkim dla potrzeb nawadniania użytków zielonych w dolinach rzek Wąglanki i Drzewiczki. Cała powierzchnia zalewu, noszącego oficjalną, urzędową nazwę „Wąglanka – Miedzna”, należy do terytorium gminy Żarnów. Pojemność zalewu przy rzędnej piętrzenia wody 195,75 m n.p.m., wynosi 3,8 mln m³ wody. Jednak jego maksymalna objętość może być większa i teoretycznie może osiągnąć 4,16 mln m³ wody. Powierzchnia lustra wody waha się od 175 do 185 ha, a największe piętrzenie może wynosić 6,85 m.

Wody zbiornika ze względu na swe przeznaczenie, winny odpowiadać II klasie czystości. Niestety, nie zawsze tak jest, co odbywa się ze szkodą dla licznych gatunków ryb, zamieszkujących wody zalewu, którymi są m.in. troć jeziorowa, leszcz, płoć, krap, ukleja, karp, lin, szczupak i okoń. Ponadto, powstanie zalewu przyczyniło się do pojawienia wielu gatunków ptaków, niespotykanych lub sporadycznie występujących w tych stronach. Są to mewy śmieszki, rybitwy, kaczki nurkujące i inne.

Nad zalewem obserwuje się też sporo zjawisk niekorzystnych. Jest to zwłaszcza silna erozja brzegów, spowodowana falowaniem wody płytkiego zbiornika wodnego.

Na obrzeżach zbiornika rozwija się rekreacja. Nad brzegami zalewu znajdują się: stacja harcerska, budynek wczasowy, wodomistrzówka oraz przepompownię. Zalew przyciąga wielu amatorów sportów wodnych i wędkarzy. Stąd też ważnym zadaniem staje się ochrona czystości wody. Rozwój cywilizacji technicznej sprawia, iż wszelkie życie w zalewie (oraz wszystkich rzekach) jest nieustannie narażane na śmiertelne zagrożenie. Intensywne uprawy rolne (nie tylko nad zalewem, ale i nad zasilającą zbiornik rzeką) zużywają duże ilości nawozów sztucznych, które pobudzają nadmierny rozwój glonów, których rozkład doprowadza do niedoboru tlenu w wodzie. Zużywanie coraz większej ilości wody do celów komunalnych i przemysłowych, a następnie (za pośrednictwem rowów i naturalnych obniżen terenu) wpuszczanie do rzek nieoczyszczonych ścieków, wprowadza do nich szkodliwe związki chemiczne i bakterie. Często dzieje się tak na skutek nieszczelności szamb przydomowych, za wiedzą (!) lub niewiedzą

Plan Rozwoju Lokalnego Gminy Żarnów na lata 2007-2013

użytkowników. Ścieki przeciekają wówczas do warstw wodonośnych i płyną, siłą grawitacji zasilając najbliższe rzeki.

Na terenie gminy występuje kilka lewobrzeżnych dopływów Wąglanki, bezimiennych cieków osiągających długość 5 – 6 km, płynących równoleżnikowo z zachodu na wschód. Nad jedną z tych strug, noszącej nazwę Scepta, leży Żarnów.

Granice działu wodnego Czarnej i Wąglanki, wyznaczają wzniesienia wschodniej części gminy Żarnów. Wododział przebiega przez Górki Wierzchowskie (wchodzące w skład wsi Wierzchowsko), Grębenice, Łysą i Nową Górę, Sielecką Górę (obok Diablej Góry, jednego z dwóch najwyższych wzniesień Wzgórz Opczyńskich, mierzących 285 m n.p.m.) oraz grunty wsi Żarnów, Pilichowice, Trojanowice, Topolice i Straszowa Wola, pozostawiając w dorzeczu Wąglanki Żarnów. Stwierdzić zatem należy, iż około 70 % terytorium gminy Żarnów należy do zlewni rzeki Czarnej, a około 30 % - rzeki Wąglanki.

Na terenie gminy brak jest jezior naturalnych. Występują tu jedynie niewielkie zbiorniki sztuczne, powstałe w wyrobiskach po eksploatacji piaskowców lub poprzez spiętrzenie niektórych cieków. Są one najczęściej wykorzystywane do hodowli ryb.

2.2.4. Wody podziemne

Wody podziemne, stanowiące podstawę zaopatrzenia ludności w wodę pitną, występują na terenie gminy w skałach różnego wieku, na różnych głębokościach i w różnych warunkach.

Doliny dwóch rzek: Czarnej i Wąglanki, przepływających przez gminę Żarnów, biegną ku zachodowi (rzeka Czarna na odcinku od Adamowa do Ruszenic) i północy (rzeka Czarna od Ruszenic do Siucic i rzeka Wąglanka na całej swej długości w obrębie gminy).

Na terenie całej gminy Żarnów mezozoiczne piętra wodonośne – górnego triasu oraz dolnej, środkowej i górnej jury stanowią główne zbiorniki wód podziemnych zwykłych o charakterze użytkowym.

2.2.5. Gleby

Struktura gruntów według klas bonitacyjnych

Jednym z najważniejszych elementów środowiska przyrodniczego wpływających na rozwój gminy są gleby. Mają one decydujący wpływ na rozwój produkcji rolnej, a w szczególności na strukturę upraw i wysokość plonów. Formy terenu, charakter skał macierzystych i związane z nim stosunki wodne oraz szata roślinna wpłynęły na ich zróżnicowanie typologiczne.

W gminie wyróżniono następujące typy gleb:

Gleby klas III - IV są glebami w stosunku do których obowiązuje prawna ochrona przed zmianą użytkowania na inne cele niż rolnicze. Na glinach zwałowych, zlodowacenia środkowopolskiego, w północnej i środkowej części gminy, rozwinęły się gleby średnich klas bonitacyjnych III - IV. Gleby pochodzenia organicznego występują w południowej i północno-zachodniej części obszaru gminy, w dolinach rzek Czarnej Sulejowskiej i Popławki, a także w części wschodniej w dolinie rzeki Wąglanki. Gleby najlepszych klas bonitacyjnych znajdują się w rejonie wsi: Skórkowice, Zdyszewice, Trojanowice, Bronów, Ruszenice, Straszowa Wola.

Gleby klas niższych tj. V i klasy VI są najliczniejsze w rejonie wsi: Skumros, Skórkowice, Adamów, Chelsty, Myślubórz i Niemojowice.

Łąki na gruntach organicznych występują w dolinach rzek: Czarnej Sulejowskiej, Popławki i Wąglanki, a także mniejszych strumieni.

2.2.6. Warunki klimatyczne

Klimat

Pod względem klimatycznym obszar gminy Żarnów położony jest w dzielnicy Częstochowsko-Kieleckiej. Opady są tu stosunkowo duże i dochodzą do 800 mm/rok.

Charakterystyka klimatu:

- Średnia roczna temperatura powietrza 7,7 °c,
- Średnia temperatura dla stycznia 2,5 °c,
- Średnia temperatura dla lipca 18,8 °c,
- Średnia temperatura roczna 8,2 °c,
- Średnie zachmurzenie w skali od 0 do 8 - 5,

Średnia prędkość wiatru w m/s 2,5 (na omawianym terenie dominują wiatry z kierunku zachodniego),

Okres wegetacyjny trwa 200 - 210 dni.

Pod względem mikroklimatycznym obszar jest zróżnicowany zależnie od rzeźby terenu, zalesienia, układu dolin i zabudowy. Szczególnie korzystne warunki występują w obrębie kompleksów leśnych. Najmniej korzystne w dolinach cieków wodnych. Panują tu złe warunki wilgotnościowe oraz częste inwersje termiczne, złe przewietrzanie i zaleganie mgieł. Pozostałe tereny posiadają korzystne warunki bioklimatyczne. Szczególnie odnosi się to ekspozycji południowej. Tereny te są najbardziej preferowane pod lokalizację budownictwa mieszkaniowego oraz uprawę roślin.

2.2.7. Surowce naturalne

Dużo większy obszar, bo centralna część gminy podatna jest na degradację antropogeniczną uwarunkowaną występującymi utworami powierzchniowymi, a także trwającą od XIX wieku eksploatację surowców (przemysł wydobywczy).

Kopalniami mającymi znaczenie na terenie gminy Żarnów są ility ceramiczne kajpru i liasu oraz piaskowce dolnojurajskie i piaski czwartorzędowe.

Złożem o największym znaczeniu gospodarczym jest eksploatowane w podziemnej kopalni (Żarnów II) złożo liasowych iltów kamionkowych „Paszkowice” udokumentowane ono zostało przez przedsiębiorstwo geologiczne w Krakowie w 1977 roku w kategorii A+B+C₁+C₂. Wysoka jakość surowca tzn. ogniotrwałość dochodząca do 167 sp oraz fakt, że po wyczerpaniu się zasobów bilansowych złoża Żarnów - Sielec tego typu złożo mamy w kraju tylko 10 (bez większych perspektyw ich rozszerzenia), było podstawą do zakwalifikowania tego złoża do klasy 1-szej, czyli unikatowych w skali całego kraju, o wyjątkowej wartości użytkowej.

Drugim, mającym istotne znaczenie gospodarcze jest złożo górnokajprowych iltów „Chelsty”, eksploatowane metodą odkrywkową. Złożo to podobnie jak złożo „Paszkowice” stanowi bazę surowcową dla „Opoczno S.A.” producenta płytek ceramicznych. Zostało ono udokumentowane w 1991 roku przez PG Kraków w kat. C₁+C₂. Z punktu widzenia ochrony złożo zaliczone ono zostało do klasy 2 (rzadko występujące, skoncentrowane w określonym regionie).

Złoża piaskowców liasowych występujące na terenie gminy podzielić można na dwie grupy:

- Złoża piaskowców drobnoziarnistych jasnoszarych z serii żarnowskiej (dolny lias) zgrupowane w rejonie miejscowości Żarnów - Sielec. Piaskowce budujące te złoża

Plan Rozwoju Lokalnego Gminy Żarnów na lata 2007-2013

charakteryzują się: wytrzymałością na ściskanie od 3,3 mpa do 6,0 mpa, nasiąkliwością od 7% do 8%, ścieralnością w bębnie devala od 18,2% do 18,4%. Największe z tej grupy jest złożo „Żarnów” o powierzchni 4,8 ha, posiadające kartę rejestracyjną z 1978 roku. Złoża „Sielec I”, „Sielec II”, „Sielec III” i „Tresta Wesoła” są udokumentowane w kategorii C₁, a ich powierzchnie wynoszą odpowiednio: 0,65 ha, 1,3 ha, 1,75 ha i 0,32 ha.

- Złoża piaskowców szarych z czerwono-wiśniowymi lub fioletowymi „plamami” z serii borucickiej (górnym lias), często słabo związane z uwagi na spoiwo ilasto-mułkowe. Piaskowce budujące te złoża charakteryzują się: wytrzymałością na ściskanie od 2,7 mpa do 4,8 mpa, nasiąkliwością od 5,5% do 8,5%, ścieralnością w bębnie devala od 10,5% do 29,4%. Do złóż tej grupy należy zaliczyć złożo „Ruszenice” o powierzchni 6 ha, posiadające kartę rejestracyjną oraz przylegające do niego od południa złoża: „Dąbie I” i „Dąbie II”, udokumentowane w kat. C₁ w 1995 roku.

Złożo „Pilichowice” piasków czwartorzędowych zlokalizowane jest w środkowej części gminy. Posiada ono kartę rejestracyjną i zaliczono je do klasy 3 z punktu widzenia jego ochrony (powszechne, licznie występujące).

Na obszarze gminy Żarnów istniały udokumentowane złoża, których zasoby zostały skreślone z krajowego bilansu złóż. Należą do nich złoża glin ogniotrwałych „Żarnów”, „Sielec”, udokumentowane w kat. A+B+C₁+C₂, eksploatowane były od schyłku XIX wieku do 1970 roku, kiedy to wyczerpały się zasoby bilansowe, co było przyczyną zamknięcia kopalni.

Na znacznej powierzchni gminy występują piaszczyste pola, które są podatne na infiltrację zanieczyszczeń do gleby, a następnie wód gruntowych. Zagrożenie to jest uzależnione od wielkości zanieczyszczeń atmosferycznych i komunikacyjnych, a także zanieczyszczeń pochodzenia antropogenicznego.

2.3. Walory przyrodniczo - krajobrazowe

Wg. geobotanicznego podziału Polski dokonanego przez W. Szafera obszar gminy Żarnów zaliczany jest do prowincji niżowo-wyżynnej, środkowoeuropejskiej, działu bałtyckiego, podpodziału pasa wyżyn środkowych.

Gmina posiada 31,37 km² lasów, co stanowi 22,3% ogólnej powierzchni gminy. W kompleksach leśnych dominuje sosna w II klasie wieku. W podszyciu lasów rosną jałowce, kruszyny, tarniny, leszczyny, czeremchy, trzmieliny i czarny bez. Zaś runo tworzą: borówka czernica, borówka bagienna, żurawina błotna, bagno zwyczajne, poziomka, jeżyna, malina, wrzos, żarnowiec, zawilec gajowy, przylaszczka, liczne mchy i paprocie. Na terenie gminy znajdują się również stanowiska widłaków.

Duże powierzchnie lasów zostały uznane jako lasy ochronne. Szczegółowe zasady gospodarki w obrębach wszystkich grup lasów ochronnych (tj. od przemysłu, glebochronne, wodochronne, meteczniki i szkółki, a także główne ostoje zwierząt) zostały zawarte w planach urzędniowych lasów opracowanych dla nadleśnictw: Opoczno i Przedbórz.

Podatność obszaru gminy na erozję jest nieznaczna i ogranicza się do stoków doliny rzeki Czarnej Sulejowskiej, w rejonach użytkowanych rolniczo. Występują tu procesy erozyjno-denudacyjne, jednak ich wielkość nie ma większego znaczenia.

Szata roślinna, obszary chronione, istniejące formy ochrony przyrody

Teren gminy wchodzi w skład wojewódzkiego systemu obszarów chronionych. Obejmuje on sieć obiektów chronionych (obszar chronionego krajobrazu piliczańsko-radomszczański i białaczowski, rezerваты przyrody, pomniki przyrody, parki historyczne, cmentarze i aleje) połączonych z naturalnymi ciągami ekologicznymi (doliny rzek, tereny mokradłowe, źródłiska) i towarzyszącymi im naturalnymi formami roślinności (łąki, zadrzewienia, lasy). Całość stanowi zwarty przestrzennie i funkcjonalnie układ przyrodniczy, którego zachowanie jest niezbędne dla utrzymania równowagi ekologicznej systemów przyrodniczych w regionie.

Na podstawie uchwały nr XXV/166/88 Wojewódzkiej Rady Narodowej w Piotrkowie Trybunalskim z dnia 27 maja 1988 roku w sprawie zatwierdzenia regionalnego planu zagospodarowania przestrzennego województwa piotrkowskiego zachodnia część gminy Żarnów została włączona do Piliczańsko-Radomszczańskiego Obszaru Chronionego Krajobrazu, zaś część północna do Białaczowskiego Obszaru Chronionego Krajobrazu. Podyktowane to zostało unikalnymi walorami środowiska przyrodniczego oraz koniecznością ochrony zlewni pilicy.

Doliny rzeczne, liczne formy ochrony przyrody sprawiają, że obszar gminy Żarnów może służyć rekreacji, turystyce i wypoczynkowi. Do głównych atrakcji występujących na tym terenie należy zaliczyć m.in. rezerwat przyrody „Diabła Góra”. Jest to rezerwat leśno-krajobrazowy o powierzchni 159 ha, utworzony w 1987 roku w celu ochrony porośniętego lasem izolowanego wzniesienia z wychodniami skał piaskowcowych osobiście urzeźbionych, a także pola bitew partyzanckich z okresu II wojny światowej. Jest to jedna z kulminacji w zachodniej części wzniesień opoczyńskich, pomiędzy wsiami Skórnice i Skotniki. Wzniesienie (285 m n.p.m) zbudowane jest z żółtego i różowego piaskowca.

W rezerwacie występuje szereg roślin chronionych, między innymi: widłak jałowcowaty i goździsty, pomocnik baldaszkowy, wilżyna ciernista, kruszyna pospolita, mącznica lekarska, paprotka zwyczajna, kocanki piaskowe i konwalia majowa. Zadaniem rezerwatu jest zachowanie ukształtowania powierzchni, roślinności i krajobrazu oraz dokumentacja zjawisk geologicznych.

Drugim rezerwatem przyrody równie atrakcyjnym dla turystyki jest rezerwat „Jodły Sieleckie”. Jest to rezerwat leśny o powierzchni 33,13 ha, utworzony w celu ochrony naturalnego stanowiska jodły na granicy jej zasięgu i występujących tu zbiorowisk leśnych, a także w celu utworzenia naturalnego charakteru tych fragmentów fitocenoz, które mają zaburzoną strukturę oraz dla ochrony stanowisk roślin chronionych. Rezerwat usytuowany jest w krajobrazie falistym, zbudowanym z ciągu pagórków i wzniesień morenowych o małych rozpiętościach względnych, zajmuje on płaski obszar, pochyły ku południowemu zachodowi. Znajdują się tu liczne koliste zglębienia powybieżanej w XIX wieku syderytowej rudzie żelaza. W obrębie rezerwatu bierze początek strumień, który odprowadza swe wody do rzeki Czarnej Malenieckiej. Flora rezerwatu liczy ponad 150 gatunków roślin. Rosną tu 4 gatunki roślin objętych ochroną całkowitą (wawrzynek wilczełyko, bluszcz pospolity, lilia złotogłów, kruszczyk szerokolistny) oraz 5 gatunków pod ochroną częściową (kruszyna pospolita, kalina koralowa, kopytnik pospolity, pierwiosnka wyniosła, konwalia majowa).

Do kolejnych atrakcji turystycznych należą pomniki przyrody. Na terenie gminy Żarnów za pomniki przyrody uznano następujące obiekty:

TABELA 1 Wykaz pomników przyrody w gminie Żarnów

1.	Pomniki przyrody - jesion wyniosły o obw. Pnia 290 cm, dąb szypułkowy o obw. Pnia 303 cm, rosnące na gruncie pani Marii Łabędzkiej we wsi Trojanowice – Żarnów
----	--

Plan Rozwoju Lokalnego Gminy Żarnów na lata 2007-2013

2.	Pomniki przyrody - dwie lipy szerokolistne o obw. Pni; 405 cm i 391 cm, jesion wyniosły o obw. Pnia 410 cm, rosnące we wsi Wierzchowisko na terenie parku Pana Stanisława Wiadernego
3.	Pomniki przyrody - dąb szypułkowy o obw. Pnia 497 cm, dwa buki pospolite o obw. Pni: 372, 261 cm, dwie lipy drobnolistne o obw. Pni: 372 cm i 355 cm, rosnące we wsi Paszkowice na terenie parku.
4.	Pomniki przyrody - lipa drobnolistna o obw. Pnia 315 cm, dąb szypułkowy o obw. Pnia 352 cm, rosnące we wsi Budków na gruncie Państwa Anny i Tadeusza Mateckich.

W gminie znajdują się również parki podworskie (we wsiach: Dłużniewice, Myslibórz, Siedłów, Skórkowice, Budków, Paszkowice, Trojanowice, Wierzchowisko), które są obiektami wpisanymi do rejestru zabytków, chronione są zatem na podstawie ustawy z dnia 15.02.1962 r o ochronie dóbr kultury i muzeach, art. 5, p. 1 (dz.u. Nr 10, poz. 48 z 1962 r.) oraz na podstawie ustawy o ochronie przyrody jako starodrzew. Są to założenia ogrodowe o walorach kompozycyjnych i przyrodniczych o czytelnej kompozycji ogrodowej i zachowanym w dobrym stanie drzewostanie charakteryzującym się bogactwem gatunkowym.

Podlegają one ochronie na podstawie ustawy o ochronie przyrody jako starodrzew. Na ochronę zasługują również malownicze kompleksy zieleni przy kościołach oraz zieleń cmentarna.

2.4. Dziedzictwo kulturowe

Żarnów jest jednym z najstarszych miast Polski. Wymieniony po raz pierwszy w 1065 roku wśród grodów Bolesława Śmiałego stanowił ośrodek władzy kasztelańskiej, wraz z osiedlem targowym rozwiniętym na podgrodziu, gdzie w XII wieku wzniesiono kościół romański. W 1191 roku kościół oraz część dochodów z osady przekazane zostały kapitule sandomierskiej, a w XIII wieku na jej własność przeszła cała miejscowość.

W XIX wieku Żarnów był małym miasteczkiem o charakterze rolniczo-usługowym. W 1869 roku utracił prawa miejskie. Obecnie jest siedzibą władz gminnych.

Gmina Żarnów to obszar wyjątkowy pod względem występowania cennych elementów środowiska kulturowego. W połączeniu z walorami środowiska naturalnego - położenie na pofalowanym, silnie rozrzeźbionym terenie, z licznymi terenami zielonymi - tworzą one niepowtarzalne zespoły architektoniczno - krajobrazowe. Walory te stanowią w dużej mierze o atrakcyjności turystycznej gminy i jako takie winny być pielęgnowane ze szczególną starannością.

Historyczne miasto Żarnów jest niezwykle cennym w skali środkowej Polski obszarem łączącym wybitne walory krajobrazowo - przyrodnicze z nawarstwieniami kulturowymi od najdawniejszych czasów, udokumentowanymi znaleziskami archeologicznymi, poprzez zabytki architektury średniowiecznej, układ urbanistyczny średniowiecznego, warownego miasta, po XIX-wieczną zabudowę.

Jako wartości kulturowe mające, wpływ na kształtowanie polityki przestrzennej gminy Żarnów uznano:

- Układ urbanistyczny Żarnowa,

Plan Rozwoju Lokalnego Gminy Żarnów na lata 2007-2013

- Układy przestrzenne historycznych wsi: Antoniów, Bronów, Chelsty, Grębenice, Marcinków, Myślubórz, Miedzna Murowana, Paszkowice, Pilichowice, Sielec, Skórkowice, Soczówki, Straszowa Wola, Topolice, Trojanowice, Wierzchowisko, Zdyszewice,
- Obiekty architektury wpisane do rejestru zabytków i ewidencji konserwatorskiej,
- Historyczne zespoły zieleni formowanej,
- Obiekty przemysłowe tzw. Zabytki techniki,
- Cmentarze,
- Stanowiska archeologiczne.

Wykaz zasobów kulturowych

Układ urbanistyczny Żarnowa oraz sylweta Żarnowa powstałe w średniowieczu, zachowały się bez istotnych zmian wywołanych późniejszymi nawarstwieniami. Zmieniła się jedynie na początku XX wieku bryła kościoła parafialnego. Zabudowa mieszkalna z XIX i XX wieku zachowana w rynku i na jego obrzeżach jest w złym bądź średnim stanie technicznym. Rozplanowanie Żarnowa jest objęte ochroną układu (strefa ochrony konserwatorskiej „b”) zgodnie z obowiązującym planem zagospodarowania przestrzennego gminy.

Tabela 2 Historyczne zespoły wiejskie

NAZWA WSI	Forma rozplanowania
ANTONIÓW	Wieś sznurowa
CHELSTY	Wieś sznurowa
GRĘBENICE	Wieś sznurowa
MARCINÓW	Wieś sznurowa
MIEDZA MUROWANA	Wielodrożnica
PASZKOWICE	Ulicówka
PILICHOWICE	Folwark
SIELEC	Wielodrożnica
SKÓRKOWICE	Układ złożony
SOCZÓWKI	Wieś sznurowa
STRASZOWA WOLA	Ślad owalnicy
TOPOLCE	Ulicówka
TROJANOWICE	Przysiółek
WIERZCHOWISKO	Układ nierozpoznany
ZDYSZEWICE	Rzędówka

Tabela 3 Obiekty sakralne w rejestrze i ewidencji zabytków

WIEŚ	OBIEKT	DATA POWSTANIA
SKÓRKOWICE	Kościół Par. Pw. Św. Łukasza Ewangelisty	1639 - 1648 R.
ŻARNÓW	Kościół Par. Pw. Św. Mikołaja	2 Poł. XII W. Rozbudowany i Przebudowany
ŻARNÓW	Kapliczka	XIX W.

Plan Rozwoju Lokalnego Gminy Żarnów na lata 2007-2013

Cmentarze wpisane do ewidencji konserwatorskiej na terenie gminy znajdują się w miejscowościach:

- Dorobna wieś obecnie Żarnów - cmentarz rzym.-kat. epidemiczny
- Skórkowice - cmentarz rzym.-kat.
- Skórkowice - cmentarz rzym.-kat. przykościelny
- Tresta Wesoła obecnie Żarnów - cmentarz żydowski
- Żarnów - cmentarz rzym.-kat.
- Żarnów - cmentarz rzym.-kat. przykościelny

Na terenie gminy występuje szereg stanowisk archeologicznych znanych z prac wykopaliskowych, przekazów archiwalnych oraz archeologicznego zdjęcia polski. Dominują ślady osad z okresu od paleolitu do późnego średniowiecza. Osobną grupę stanowią stanowiska obejmujące obszar Żarnowa - relikty zamku, warownego miasta średniowiecznego i teren kościoła św. Mikołaja.

2.5. Turystyka

Rozwojowi turystyki masowej w Polsce towarzyszy zmiana w zakresie sposobu, form i preferencji dotyczących spędzania wolnego czasu i uprawiania turystyki. Jeszcze do niedawna góry, wybrzeże morskie oraz jeziora uważane były za najbardziej atrakcyjne tereny dla wypoczynku. Obecnie coraz częściej turyści preferują nizinne kompleksy leśne, doliny rzeczne i sztuczne zbiorniki wodne. Wzrasta zainteresowanie dawnym budownictwem przemysłowym, sakralnym oraz muzealnictwem.

Gmina Żarnów posiada bardzo dobre warunki rekreacyjno – wypoczynkowe. Zachodni i północny fragment obszaru gminy Żarnów - szczególnie obszar miejscowości: Miedzna Murowana, Nadole, Adamów, Malenie, Siedlów i Ruszenice oraz tereny w pobliżu Czarnej Malenieckiej i rzeki Wąglanki - spełnia wymogi stawiane terenom rekreacyjnym. Piękny krajobraz, woda i kompleksy leśne (trzy parki krajobrazowe: przedborski, sulejowski i spalsko-inowłodzki, oraz liczne rezerваты i pomniki przyrody) przy jednoczesnej dostępności komunikacyjnej stwarzają doskonałe miejsce dla rozwoju agroturystyki i rekreacji.

O atrakcyjności turystycznej gminy Żarnów stanowią również zasoby kulturowe - m.in. niepowtarzalne zespoły architektoniczno – krajobrazowe, które powstały z połączenia walorów środowiska naturalnego z elementami środowiska kulturowego.

Rekreacja i turystyka pełnią uzupełniającą funkcję w rozwoju gminy Żarnów. Oprócz turystyki tranzytowej i agroturystyki na terenie gminy wskazano obszary dla lokalizowania terenów budownictwa letniskowego - zgodnie z sugestiami zarządu gminy w sąsiedztwie terenów cieszących się największą liczbą gości. Są to obszary w sąsiedztwie rzek i kompleksów leśnych, o stosunkowo najlepszych warunkach klimatycznych i niezniszczonym krajobrazie.

Dla turystów przewidziano budowę ścieżki rowerowej łączącej najciekawsze miejsca na terenie gminy (zabytki architektury i kompleksy zieleni w sąsiedztwie wód otwartych.) Docelowo zakłada się budowę ścieżek rowerowych (pasów dla rowerzystów) wzdłuż dróg powiatowych, wojewódzkich i krajowych, w celu zwiększenia bezpieczeństwa ruchu.

Tereny letniskowe na obszarze gminy Żarnów występują w sąsiedztwie zabudowy jednorodzinnej i zagrodowej. Najwięcej działek letniskowych znajduje się w miejscowościach łączących w sąsiedztwie zbiornika Miedznej Murowanej i w południowo – zachodniej części

Plan Rozwoju Lokalnego Gminy Żarnów na lata 2007-2013

gminy nad rzeką Czarną. Działki te są uzbrojone częściowo w sieć wodociagową i elektryczną. Obecnie istniejące układy zabudowy mieszanej nie dają perspektyw dla rozwoju budownictwa letniskowego i jednocześnie dla rozwoju usług z nim związanych. Ze względu na rosnący popyt na tego typu tereny oraz małą opłacalność rolnictwa, mieszkańcy gminy proponują nowe tereny pod lokalizację budownictwa letniskowego. Z uwagi na lokalizację terenów na obszarach, gdzie występują gleby najniższej bonitacji, jako rozwiązanie wariantowe proponuje się możliwość dolecień, którymi są również zainteresowani właściciele przedmiotowych gruntów.

Na terenie gminy Żarnów istnieje możliwość wypoczynku w 4 gospodarstwach agroturystycznych, dysponujących łącznie 36 miejscami noclegowymi. Gospodarstwa te położone są w bliskiej odległości od lasu i od wody (jeziora lub rzeki).

Tabela 4 Gospodarstwa agroturystyczne na terenie gminy Żarnów w roku 2004:

L.p.	Miejscowość	Liczba miejsc	Liczba pokoi	Liczba posiłków	Odległość Od jeziora W km	Odległość Od rzeki W km	Odległość Od lasu W km	Jazda konna
1	Chełsty	8	3	3	-	3	0,3	1
2	Miedzna Murowana	8	3	-	0,5	-	0,3	X
3	Miedzna Murowana	6	3	-	0,3	-	0,3	X
4	Nadole	14	4	-	0,5	0,3	0,2	-

Gospodarstwa agroturystyczne na terenie gminy Żarnów nie posiadają pól namiotowych.

Obiekty noclegowe na terenie gminy Żarnów wg stanu na rok 2002:

- Liczba obiektów – 3
- Liczba miejsc noclegowych – 29

W ciągu ostatnich 2 lat na terenie gminy przybył 1 obiekt noclegowy – gospodarstwo agroturystyczne, zaś liczba miejsc noclegowych wzrosła o 24%.

Zorganizowanie terenów letniskowych, w tym gospodarstw agroturystycznych, na terenach położonych nad rzeką Czarną i Wąglanką jest celem rozwoju gminy Żarnów.

Wykorzystując naturalne walory przyrodnicze regionu (3 parki krajobrazowe, liczne rezerваты i pomniki przyrody), unikalne zasoby kulturowe oraz niski stopień uprzemysłowienia, gmina Żarnów wiąże swój rozwój gospodarczy z rozwojem usług agroturystycznych oraz towarzyszącym im. To w konsekwencji zachęci inwestorów prywatnych do inwestowania w lokalną gospodarkę.

Inwestycje w lokalną infrastrukturę wodociagową polepszą warunki bytowe ludności, w tym przebywających na tym terenie turystów poprzez dostarczenie mieszkańcom regionu wody pitnej o odpowiednich parametrach fizyko-chemicznych. Ponadto inwestycja wyeliminuje wykorzystanie wody ze studni kopanych, co zapobiegnie występowaniu epidemii.

2.6. Uwarunkowania ochrony środowiska

Stan czystości wód podziemnych

Wody podziemne na terenie gminy eksploatowane są z utworów czwartorzędu i jury. Na terenie gminy w jej północno-wschodniej części występuje obszar najwyższej ochrony. Północna część

charakteryzowanego obszaru leży w obrębie głównego zbiornika wód podziemnych - 410 - Opoczno (jura górna). Jest to zbiornik występujący w szczelinowych utworach węglanowych jury górnej, o zwierciadle naporowym, stabilizującym się na głębokości od 5 m do 15 m poniżej powierzchni terenu. Wody tego poziomu, ujmowane są w kilkunastu głębszych studniach kopanych oraz w kilku studniach głębinowych. Jakość wód z utworów jurajskich odpowiada normom dla wód pitnych, przy czym niekiedy notuje się tu ponadnormatywną zawartość żelaza. Poziom wodonośny w utworach jury środkowej występujący na niewielkim obszarze w północno-wschodniej części gminy nie posiada znaczenia użytkowego. Większe znaczenie posiada występujący w utworach jury dolnej, w centralnej części gminy poziom porowoszczelinowy, którego kolektorem są piaski dolnojurajskie o zwierciadle naporowym, występującym na głębokości 10 - 28 m, stabilizującym się na głębokości kilku metrów poniżej terenu. Studnie ujmujące wody tego poziomu cechuje mała wydajność, tzn. od około 4 m³/h (przy depresji 4 m) do około 30 m³/h przy depresji prawie 14 m. Jakość wód tego poziomu nie budzi zastrzeżeń. Na niewielkim obszarze w południowo-wschodniej części gminy w sąsiedztwie miejscowości Maleniec stwierdzono występowanie naporowego poziomu wód o małej wydajności, w piaskowcach triasu.

Duże znaczenie użytkowe ma czwartorzędowy poziom wodonośny występujący na przeważającej części gminy. Stanowi on główne źródło zaopatrzenia ludności w wodę. Poziom wodonośny występuje w aluwiach holocenijskich Czarnej i Wąglanki oraz ich dopływów, jak również w lodowcowych i wodnolodowcowych piaskach zlodowacenia północno - i południowopolskiego. Zwierciadło wody tego poziomu posiada charakter swobodny, występuje ono na głębokości od kilkudziesięciu centymetrów do 10 m, lokalnie tylko do 20 m. Wydajność tego poziomu wynosi od kilku m³/h do 24 m³/h. Wody z utworów czwartorzędowych pod względem fizyczno-chemicznym odpowiadają normom dla wód pitnych. Sporadycznie stwierdza się tu podwyższoną zawartość żelaza i manganu. Wymienione wody są często zanieczyszczone bakteriami (miano coli powyżej 50).

Ochrona wód podziemnych na terenie gminy wynika z istniejących i obowiązujących przepisów.

Stan czystości wód powierzchniowych

Pod względem hydrograficznym obszar gminy znajduje się w prawobrzeżnej części dorzecza środkowej Pilicy. Zachodnią i południową jego część stanowi zlewnia powierzchniowa III-go rzędu rzeki Czarnej Sulejowskiej (Czarna Maleniecka) z większymi dopływami: Barbarka na południu i Popławka na północy. Rzeka Czarna Sulejowska w południowej części terenu gminy płynie w kierunku zbliżonym do równoleżnikowego, a w rejonie Diablej Góry zmienia kierunek na południowy z niewielkim odchyleniem na północny zachód koło Rożenka. Pozostałe blisko 30 % powierzchni gminy obejmuje zlewnia III rzędu rzeki Drzewiczki, którą reprezentuje jej lewobrzeżny dopływ - rzeka Wąglanka.

Zlewnia Czarnej Sulejowskiej wyróżnia się znaczną gęstością sieci rzecznej. Dolina Czarnej charakteryzuje się skomplikowanymi stosunkami hydrograficznymi, o czym świadczą dwudzielne koryta sieci rowów melioracyjnych, starorzecza oraz istniejąca zabudowa hydrotechniczna, tj. stawy i groble w rejonie Maleńca Kolońca i Siedłowa. Większe zbiorniki retencyjne znajdują się na rzece Czarnej między Młynkiem a Skórkowicami oraz w Miedznej Murowanej na rzece Wąglance.

Zalew w Miedznej Murowanej wybudowany w latach 1974 - 1979 posiada zapórę czołową o długości 520 m i boczną o długości 920 m. Woda w nim magazynowana jest przeznaczona przede wszystkim do dla potrzeb nawadniania użytków zielonych w dolinach rzek Wąglanki i Drzewiczki. Cała powierzchnia zalewu noszącego nazwę „Wąglanka - Miedzna” należy do terytorium gminy Żarnów. Pojemność zalewu przy rzędnej piętrzenia 195,75 m n.p.m., wynosi

Plan Rozwoju Lokalnego Gminy Żarnów na lata 2007-2013

3,8 mln m³ wody. Jednak jego maksymalna pojemność jest większa i teoretycznie może osiągnąć 4,16 mln m³ wody. Powierzchnia lustra waha się od 175 do 185 ha, a największe piętrzenie może wynosić 6,85 m.

Degradację wód powierzchniowych i gruntowych powodują niekontrolowane zrzuty ścieków i nieszczelne szamba (co spowodowane jest brakami kanalizacji na terenie gminy). Szczególną degradację terenów o wysokich wartościach przyrodniczych powodują ścieki na terenach położonych w rejonie dolin rzek oraz w sąsiedztwie otwartych zbiorników wodnych. Rejony te wymagają jak najszybszego uregulowania gospodarki ściekowej.

Stan czystości powietrza

Na stan sanitarny powietrza atmosferycznego obszaru gminy ma lokalna emisja pyłów i gazów z indywidualnych kotłowni i zakładów produkcyjnych. Źródłem emisji spalin i hałasu są środki transportu, emisja taka koncentruje się w sąsiedztwie tras komunikacyjnych.

Kolejnymi większymi źródłami emisji zanieczyszczeń do atmosfery i hałasu są: kopalnie surowców mineralnych, tartaki, stolarnie i piekarnie.

W obszarach sąsiadujących z trasami komunikacyjnymi oraz w dolinach rzek przy szczególnie niekorzystnych warunkach atmosferycznych może wystąpić okresowe pogorszenie warunków aerosanitarnych, jednak generalnie na terenie gminy warunki pod tym względem są korzystne i od czasu zmniejszenia zagrożenia środowiska od strony przemysłu opoczyńskiego nie występują stany krytyczne.

Stan czystości gleb

Z uwagi na występowanie na terenie gminy złóż surowców mineralnych i istnienie kopalni nastąpiła poważna degradacja powierzchni terenu. Konieczna jest planowa rekultywacja po zakończeniu działalności ww. kopalni i pojedynczych „dzikich” wyrobisk poeksploatacyjnych.

2.7. Identyfikacja problemów

1. duży ruch tranzytowy, przebiegający przez centrum Żarnowa stanowi uciążliwość dla stanu środowiska ze strony transportu tranzytowego oraz zły stan techniczny pasów drogowych;
2. brak rozbudowanej infrastruktury turystycznej (oznakowania, parkingi itp.);
3. słabo rozwinięta baza noclegowa;

3. Zagospodarowanie przestrzenne

3.1. Własność terenów i nieruchomości

Strukturę własności nieruchomości na terenie Gminy Żarnów obrazuje poniższa tabela.

Tabela. 5 Struktura własności nieruchomości:

Rodzaj własności gruntów	Powierzchnia ewidencyjna (ha)	Udział w ogólnej powierzchni (%)
Grunty Skarbu Państwa z wyłączeniem gruntów przekazanych w użytkowanie wieczyste	3221	22,84
Grunty Skarbu Państwa przekazane w użytkowanie wieczyste	6	0,04
Grunty spółek Skarbu Państwa, przedsiębiorstw państwowych i innych państwowych osób prawnych	1	0,01
Grunty gmin i związków międzygminnych, z wyłączeniem gruntów przekazanych w użytkowanie	128	0,91
Grunty gmin i związków międzygminnych przekazane w użytkowanie wieczyste	0	0
Grunty, które są własnością samorządowych osób prawnych oraz grunty, których właściciele są nieznani	0	0
Grunty osób fizycznych	10504	74,47
Grunty spółdzielni	63	0,45
Grunty kościołów i związków międzywyznaniowych	19	0,13
Wspólnoty gruntowe	118	0,84
Grunty powiatów, z wyłączeniem gruntów przekazanych w użytkowanie	1	0,01
Grunty powiatów przekazane w użytkowanie wieczyste	0	0
Grunty województw z wyłączeniem gruntów przekazanych w użytkowanie	0	0
Grunty województw przekazane w użytkowanie wieczyste	0	0
Grunty spółek prawa handlowego	44	0,3
OGÓLEM	14105	100

Kierunki rozwoju przestrzennego gminy Żarnów określa „Zmiana Studium uwarunkowań i kierunków zagospodarowanie przestrzennego gminy Żarnów” z dnia 29/09/2006 zatwierdzona uchwałą Rady Gminy Żarnów nr XXXIII/144/06 Studium określa podstawowe cele polityki rozwoju przestrzennego, do których należą:

Plan Rozwoju Lokalnego Gminy Żarnów na lata 2007-2013

- Rozbudowa sieci infrastruktury technicznej,
- Modernizacja i przebudowa komunikacji,
- Ochrona i kształtowanie wartości przyrodniczych i kulturowych na obszarze gminy,
- Tworzenie warunków do aktywnego, zrównoważonego, wielofunkcyjnego rozwoju gospodarki ekoprzyjaznej,
- Poprawa standardów życia mieszkańców gminy Żarnów.

Większość terenów stanowią grunty prywatne. W ostatnich latach występuje tendencja wzrostu udziału gruntów prywatnych.

Gmina jest właścicielem powierzchni, na które składają się m.in.:

- grunty pod obiektami jednostek podległych gminie (kultura, sport, oświata);
- grunty pod drogami gminnymi.
- grunty stanowiące mienie gminne.

3.2. Zasoby mieszkaniowe

W sferze mieszkalnictwa gmina jest odpowiedzialna za zaspokajanie potrzeb mieszkaniowych swej lokalnej społeczności.

Zasoby mieszkaniowe w gminie praktycznie w całości znajdują się w zarządzie gospodarstw indywidualnych i stanowią własność prywatną. Dominuje zabudowa zagrodowa i jednorodzinna. W rejonie zbiornika retencyjnego w Miedźnie Murowanej i Nadolu oraz na rzece Czarną w Siedlowie, Adamowie i Maleniu występuje zabudowa letniskowa, stanowiąca również własność prywatną.

3.3. Identyfikacja problemów

1. niedostateczne uzbrojenie terenów pod inwestycje; rozproszenie terenów inwestycyjnych,
2. brak programów rewitalizacji;
3. budowa mieszkań komunalnych
4. brak planu

4. Infrastruktura techniczna

4.1. Zaopatrzenie w wodę

Sieć wodociągowa na terenie gminy wynosi 142,1 km i przebiega przez wszystkie większe miejscowości. W chwili obecnej istnieje 6 udokumentowanych ujęć wody i zlokalizowane są one w: Żarnowie, Sielcu, Straszowej Woli, Ruszenicach, Klewie i Myśliborzu. Stan sieci określany jest jako dobry. Aktualny stan zasobów wód głębinowych i wydajność ujęć zaspokajają potrzeby mieszkańców gminy. Ze względu na przepuszczalność podłoża wokół ujęć wymagane jest opracowanie stref ochrony pośredniej.

Wielkość zasobów wodnych w poszczególnych ujęciach wynosi:

- Żarnów - 2 studnie głębinowe, kat. B, wydajność ponad 30 m³/h, pracuje na zmianę jedna studnia, dodatkowo wybudowany zbiornik wyrównawczy q = 50 m³. Woda z ujęcia posiada ponadnormatywne ilości żelaza i manganu i wymaga uzdatnienia.
- Sielec - 2 studnie głębinowe, kat. B, wydajność ponad 50 m³/h, dodatkowo wybudowany zbiornik wyrównawczy q = 100 m³. Woda z ujęcia posiada ponadnormatywne ilości żelaza i manganu i wymaga uzdatnienia.
- Straszowa Wola - 2 studnie głębinowe o wydajności do 50 m³/h, jedna studnia stanowi rezerwę. Woda z ujęcia nie wymaga uzdatnienia. W przypadku dalszego rozbioru wody przez odbiorców indywidualnych konieczne będzie dobudowanie zbiornika wyrównawczego.
- Ruszenice - 1 odwiert kat. A o wydajności 35 m³/h, 2 odwiert kat. B jako rezerwa, 3 odwiert kat. A 50 m³/h woda nie wymaga uzdatnienia. Wybudowano dodatkowo zbiornik wyrównawczy q = 100 m³ jako rezerwę.
- Klew - istniejąca studnia przy szkole podstawowej o zatwierdzonych zasobach w kat. B, wydajność 16,8 m³/h. Woda nie wymaga uzdatnienia.
- Myślibórz – istniejąca studnia o wydajności 6 m³/h ujęcie PKP.

4.2. Odprowadzenie i neutralizacja ścieków

- Oczyszczalnia ścieków w Żarnowie – wydajność 250 m³/dobę długość sieci kanalizacyjnej wynosi 21,5 km

Bezpośrednie strefy ochronne ujęć wody znajdują się w granicach działek 20x20 m, pozostałe strefy ochrony pośredniej przyjmuje się w granicach występowania lokalnych lejów depresyjnych od ujęć wody.

Gospodarka ściekami bytowymi odbywa się poprzez odprowadzenie ścieków do szamb przydomowych, które są opróżniane przez firmy prywatne i przewożone do oczyszczalni ścieków w Żarnowie. Ścieki gospodarcze w poszczególnych miejscowościach zagospodarowane są przez gospodarstwa na własnych gruntach i generalnie nie stanowią zagrożenia dla środowiska. Istotne zagrożenie dla środowiska przyrodniczego stanowią zbiorniki z gnojowicą.

Wg opracowań branżowych ciągi komunikacyjne odwadniane będą powierzchniowo. Z uwagi na charakter Żarnowa celowym byłoby w przyszłości budowa instalacji deszczowej dla całej wsi gminnej.

4.3. Gospodarka odpadami

Śmieci od indywidualnych właścicieli posesji wywożone są przez prywatne firmy na podstawie zawartych umów. Na terenie gminy nie jest przeprowadzana selektywna zbiórka odpadów

4.4. System drogowy

Układ sieci drogowej na terenie gminy Żarnów tworzą: drogi publiczne krajowe i wojewódzkie, drogi powiatowe i gminne.

Tabela 6 Wykaz dróg w gminie Żarnów

Drogi krajowe i wojewódzkie	
DROGA KRAJOWA NR 74	PIOTRKÓW – KIELCE
DROGA WOJEWÓDZKA NR 726	OPOCZNO – ŻARNÓW
DROGA WOJEWÓDZKA NR 746	ŻARNÓW – KOŃSKIE
Drogi powiatowe	
DROGA NR 30 344	PARADYŻ – SKÓRKOWICE
DROGA NR 30 345	PARADYŻ - STRASZOWA WOLA
DROGA NR 30 346	MIEDZNA DREWNIANA - MIEDZNA MUROWANA
DROGA NR 30 348	STARA – SKÓRKOWICE
DROGA NR 30 349	SIUCICE – ŻARNÓW
DROGA NR 30 350	SKÓRKOWICE - RECZKÓW
DROGA NR 30 351	SKÓRKOWICE - ŻARNÓW
DROGA NR 30 352	TOMASZÓW - RUDZISKO
DROGA NR 30 353	MARCINKÓW - GREBENICE
DROGA NR 30 354	GREBENICE - MALENIEC
DROGA NR 30 355	SKOTNIKI - RUSZENICE

Drogi powiatowe w części nie spełniają wymaganych warunków technicznych m.in., co do szerokości pasów drogowych w liniach rozgraniczających, stanu technicznego nawierzchni, szerokości poboczy i odwodnień.

Drogi gminne wymagają modernizacji, część z nich wymaga położenia nawierzchni bitumicznej, są to w chwili obecnej drogi o odcinkach tłuczniowych bądź gruntowych. Zwiększenie corocznie nakładów budżetowych na utrzymanie i budowę dróg poprawia systematycznie ich standard.

Ruch na drogach powiatowych i gminnych jest w chwili obecnej wyraźnie niższy od ich możliwości przepustowych po wymaganych modernizacjach, natomiast znaczne zwiększenie natężenia ruchu obserwuje się na drodze wojewódzkiej i krajowej.

Na terenie gminy funkcjonuje komunikacja autobusowa PKS. Gmina Żarnów posiada połączenia autobusowe m. in. Opcznem, Końskimi, Piotrkowem Trybunalskim i Łodzią.

4.5. System komunikacji

Układ komunikacyjny gminy tworzy komunikacja kołowa. Brak jest komunikacji kolejowej. Najbliższe stacje kolejowe znajdują się w Opcznie, Końskich, Piotrkowie Tryb. i Kielcach.

4.6. System elektroenergetyczny

Energia elektryczna dostarczana jest do odbiorców w gminie Żarnów magistralnymi napowietrznymi liniami 15 kV wyprowadzonymi ze stacji 110/15 kV „Opoczno”. Sieć elektroenergetyczna na terenie gminy tj. napowietrzna linia średniego napięcia 15 kV, stacje transformatorowo-rozdzielcze 15/0,4 kV (40 stacji) i zasilane z nich linie niskiego napięcia 0,4/0,231V zabezpieczają obecne zapotrzebowanie na energię elektryczną.

Poszczególne wsie zasilane są liniami niskiego napięcia. Źródłem zasilania jest stacja transformatorowa rozdzielcza 110/15 kV. Istniejący stan sieci elektroenergetycznej i sieć transformatorów w gminie wymaga znacznych nakładów finansowych na remonty sieci i zwiększenie mocy transformatorów. Wynika to ze znacznego zużycia urządzeń w latach 60- i 70-tych.

Przez teren gminy przebiega linia wysokiego napięcia 110 kV z wymaganą przepisami strefą ochronną o szerokości 36 m o ograniczonych możliwościach w zakresie zagospodarowania terenu. W pobliżu zelektryfikowanej linii kolejowej zwanej „CMK” w Myśliborzu znajduje się stacja wysokiego napięcia 110/15 kV.

Aktualnie sieć rozdzielcza gminy pokrywa w pełni jej zapotrzebowanie na energię elektryczną, sieć ta zapewnia wymagane, standardowe parametry w zakresie ciągłości dostawy energii elektrycznej. Dalsze zapotrzebowanie gminy na energię elektryczną dla określonych w niniejszym studium kierunków rozwojowych, kształtować się będzie przede wszystkim pod wpływem ekonomicznego oddziaływania poziomu cen energii, a także tendencji do zastępowania dotychczasowych często mało ekonomicznych urządzeń przez nowe energooszczędne.

Budowa nowych linii i stacji elektroenergetycznych dla zasilania nowych terenów budowlanych winna zostać uwzględniona na etapie sporządzania planu miejscowego. Zakład Energetyczny - Opoczno po otrzymaniu od gminy informacji na temat przewidywanych inwestycji dokona stosownego bilansu. Przewidywane jest również opracowanie przez ww. Studium elektroenergetycznego dla gmin powiatu opoczyńskiego.

4.7. Ciepłownictwo

W gminie nie ma sieci ciepłowniczej, gospodarstwa domowe korzystają z własnych systemów grzewczych. Są to najczęściej piece co na paliwa stałe tj. węgiel, miał i koks lub drewno. Sytuacja taka nie jest właściwa z uwagi na ochronę środowiska. Należy dążyć do modernizacji kotłowni i przejścia na paliwa płynne (olej opałowy i gaz) lub biomasę.

4.8. Gazownictwo

Przez teren gminy przebiega magistrala gazu wysokiego ciśnienia. Zbudowana przy niej we wsi Topolice stacja redukcyjna gazu stwarza możliwości zgazyfikowania całej gminy. Aktualnie z gazu korzysta około 193 odbiorców z miejscowości Żarnów, Trojanowice, Topolice, położonych wzdłuż 12,24 km gazociągu wybudowanego do stacji redukcyjnej na początku lat 90-tych. Obecnie ze względu na brak środków finansowych w gminie i u odbiorców prywatnych proces gazyfikacji gminy został przerwany. Coraz powszechniejsze staje się wykorzystanie gazu butlowego dla potrzeb komunalnych w gminie.

W chwili obecnej zapotrzebowanie w gaz zaspokajane jest z butli lub zbiorników napełnianych w odpowiednich punktach. Dystrybucja gazu propan - butan prowadzona jest przez kilku prywatnych pośredników.

Plan Rozwoju Lokalnego Gminy Żarnów na lata 2007-2013

Gazyfikacja przewodowa gminy jest elementem infrastruktury technicznej, który w znacznym stopniu poprawiłby możliwości rozwoju gospodarczego i warunki życia mieszkańców (możliwość wykorzystania gazu dla potrzeb socjalnych i bytowych) przy jednoczesnej ochronie środowiska naturalnego. Plan zakłada możliwie maksymalną rozbudowę sieci gazowej, w tym celu konieczne jest opracowanie branżowego opracowania dot. gazyfikacji gminy.

4.9. Telekomunikacja

W latach 1997 - 1999 na terenie gminy dokonano dużych nakładów na rozwój światłowodowej sieci telekomunikacyjnej. Nastąpił dynamiczny wzrost ilości abonentów w gminie Żarnów. Docelowe zakończenie inwestycji na terenie gminy przewiduje objęcie 1500 gospodarstw domowych. Stworzy to możliwości dobrego dostępu mieszkańców do łączy krajowych i międzynarodowych. W zakresie telefonii komórkowej istnieją stacje przekaźnikowe telefoni komórkowej w miejscowościach Sielec i Skórkowice.

4.10. Identyfikacja problemów*

1. brak wystarczających środków na realizację kompleksowych rozwiązań w zakresie gospodarki wodno – ściekowej,
2. brak obwodnicy ,
3. zły stan techniczny dróg
4. zły stan lub brak ciągów pieszych i ścieżek rowerowych
5. niewystarczająco rozwinięta sieć energetyczna zasilająca poszczególne miejscowości gminy (niedobór mocy), spadki napięcia sieci energetycznej
6. brak sieci ciepłej
7. Niewystarczająca sieć gazociągowa na terenie gminy.

* Identyfikacja problemów nie uwzględnia hierarchii ważności

5. Gospodarka

5.1. Struktura podmiotów gospodarczych

W okresie od 2001 do 2004 roku liczba zarejestrowanych podmiotów gospodarczych w gminie Żarnów kształtowała się następująco:

Tabela 7 Struktura branży na terenie gminy Żarnów

Wyszczególnienie	II kw. 2001	II kw. 2002	II kw. 2003	I kw. 2004
Produkcja ogółem, w tym:	7	7	7	7
Masarnie	1	1	1	1
Piekarnie	4	4	4	4
Ciastkarnie	1	1	1	1
Produkcja mat. Budowlanych	1	1	1	1
Handel ogółem, w tym:	116	110	115	114
Stały	69	64	66	65
Okreśny	46	46	49	49
Hurtowy	1	-	-	-
Gastronomia	7	7	5	6
Usługi ogółem, w tym:	74	70	66	69
Transportowe	20	19	18	20
- osobowy	1	1	1	1
- towarowy	11	11	10	10
Budowlane	11	6	2	1
Weterynaryjne	1	1	1	1
Pralnicze	-	-	-	4
Odzieżowe i dziewiarskie	1	-	-	-
Kowalskie i ślusarskie	2	2	2	2
Naprawy sprzętu gospod. Domowego	2	2	2	2
Naprawy sprzętu TV	-	-	1	1
Motoryzacyjne	6	5	3	3
Kucharskie	1	1	1	1
Ubezpieczeniowe	1	3	4	7
Szewskie	1	1	1	1
Fryzjerskie	1	1	-	1
Fotograficzne	1	-	-	-
Szklarskie	-	1	1	4
Elektryczne	6	6	6	6
Gabinety lekarskie	5	5	5	5
Rymarskie	1	1	1	1
C.P.N.	2	1	1	1
Geodezyjne	1	1	-	-
Przyjęcia mleka do schładzalnika	-	2	5	4
Razem	204	194	193	196
w tym nowo rejestrowane:	5	4	12	10

Plan Rozwoju Lokalnego Gminy Żarnów na lata 2007-2013

W okresie 2001 – 2004 dominującą działalnością był handel oraz usługi. Liczba podmiotów zarejestrowanych w tych branżach ulegała niewielkim zmianom. W badanym okresie obserwujemy wzrost:

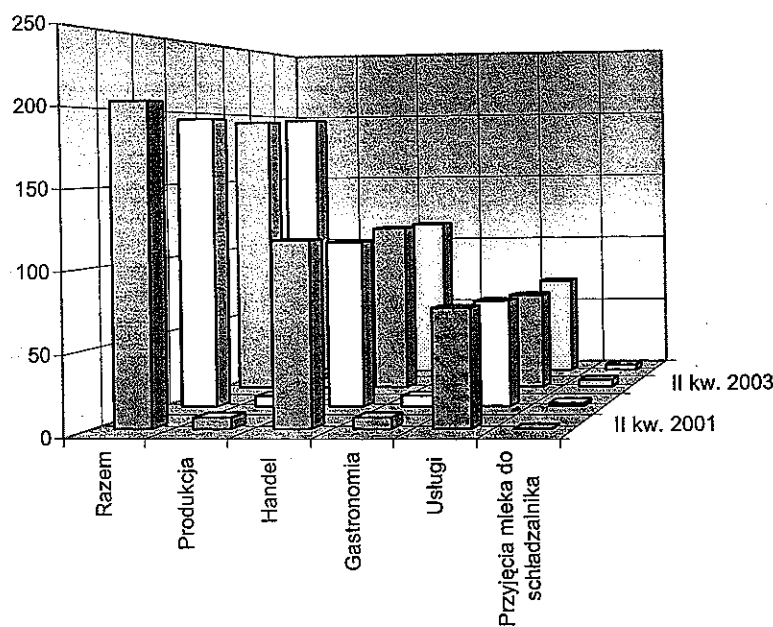
Liczby podmiotów prowadzących handel art. spożywczymi i przemysłowymi oraz na rzecz zaopatrzenia rolnictwa,

Liczby podmiotów świadczących usługi bytowe dla ludności gminy.

Można wnioskować, iż faktem sprzyjającym temu rozwojowi jest położenie gminy, a dokładniej usytuowanie szlaków komunikacyjnych na jej terenie, przez co ma miejsce wzmożony ruch turystyczny i transport towarów.

Zmiany w ewidencji firm są niewielkie i świadczą o relatywnej stabilności istniejących podmiotów gospodarczych. Pozytywnym zjawiskiem jest wzrost podmiotów nowo rejestrowanych.

Rys. 2 Podmioty gospodarcze w Gminie Żarnów w latach 2001-2004



Działalność gospodarcza i przemysł. Działalność gospodarcza wytwórcza i usługowa na terenie gminy Żarnów jest słabo rozwinięta. Największymi firmami obecnie są: kopalnia gliny ceramicznej i eksploatacja piaskowca oraz stacja paliw z zapleczem hotelarskim i gastronomicznym w Trojanowicach.

Produkcja przemysłowa w gminie Żarnów koncentruje się przede wszystkim na eksploatacji zalegających w południowej części gminy złóż glin ogniotrwałych, ilów ceramicznych i złóż piaskowców drobnoziarnistych.

Gliny ceramiczne wydobywane są od kilkudziesięciu lat dla potrzeb producenta płytek podłogowych i ściennych „Opoczno S.A.”. Kopalnia „Żarnów II” wydobywa metodą podziemną ility, zalegające na terenie wsi Paskowice, Wierzchowisko i Grębenice. Kopalnia „Chelsty” –

Plan Rozwoju Lokalnego Gminy Żarnów na lata 2007-2013

uruchomiona w 1994 r. Eksploatuje gliny metodą odkrywkową zalegające we wsiach Chełsty, Antoniów i Jasion.

Do przemysłu lokalnego zaliczyć należy także istniejące obiekty przetwórstwa i produkcji żywności. Są to między innymi; cztery piekarnie, ciastkarnia. Produkcja ta skierowana jest na zaopatrzenie miejscowej ludności, a także na rynek sąsiednich gmin.

Najważniejszym zakładem górniczym na obszarze gminy Żarnów jest czynna od 1970 roku kopalnia podziemna, eksploatująca ility kamionkowe ze złoża „Paszkowice” (Żarnów II). Zakład posiada koncesję na wydobywanie tego surowca, ważną do 14.07.2014 roku. Powierzchnia obszaru, na który wydano koncesję wynosi 2 394 639 m². Powierzchnia obszaru górniczego ustanowiona dla tego złoża wynosi 2 448 323 m², a terenu górniczego 3 524 085 m². Złoże udostępnione zostało pięcioma upadowymi (aktualnie do głębokości około 50 m), a eksploatacja prowadzona jest systemem zabierakowo-poprzecznym z zawałem stropu. Roczne wydobywanie waha się od 47,5 tys. Mg (1994 r.) Do 30 tys. Mg (1997 r.). Odpady eksploatacyjne w ilości około 18,2 tys. Mg składowane są na hałdzie. Wymienione odpady już nie przyrastają, gdyż na bieżąco wykorzystywane są do niwelowania spadków wyrobisk ziemnych. Wody kopalniane odprowadzane są systemem cieków do rzeki waglanki.

Kolejnym liczącym się zakładem górniczym jest kopalnia odkrywkowa eksploatująca ility kajpru ze złoża „Chełsty”. Aktualnie eksploatowana jest część złoża rozpoznanego w kat. C₁, dla którego ustanowiony został obszar górniczny o powierzchni 315 503 m² i teren górniczny o powierzchni 412 052 m². Zakład posiada koncesję na wydobywanie surowca z tego złoża ważną do dnia 11.02.2018 roku. Powierzchnia objęta koncesją pokrywa się z obszarem górnicznym Chełsty. Roczne wydobywanie surowca ze złoża waha się od 23 60 tys. Mg do 36 700 tys. Mg. Składowiska nadkładu i humusu znajdują się poza wyrobiskiem. Pierwsze z wymienionych posiada powierzchnię 0,81 ha, a drugie odpowiednio 0,06 ha. Wody kopalniane odprowadzane są rowem melioracyjnym do rzeczki jasioniec przepływającej około 1 km od kopalni.

Zupełnie inny charakter mają pozostałe zakłady górnicze zlokalizowane na terenie gminy, eksploatujące piaskowce dla celów budownictwa (okładziny). Są to małe kopalnie, gdzie eksploatacja odbywa się najprostszymi metodami górnicznymi, na ogół jednym poziomem. Należą do nich:

- Kopalnia odkrywkowa eksploatująca piaskowce ze złoża „Żarnów”, dla którego utworzony został obszar górniczny o powierzchni 48 125 m² (pokrywający się z granicami złoża), oraz teren górniczny o powierzchni 66 734 m². Koncesja na wydobywanie surowca z tego złoża ważna była do 1998 roku. Roczne wydobywanie waha się w granicach od 680 m³ do 900 m³. Nie występuje tu składowisko nadkładu ponieważ został on wykorzystany do ulepszenia dróg w gminie Żarnów.
- Kopalnia odkrywkowa „Sielec I” (przylegająca do starego wyrobiska) jest miejscem eksploatacji piasków ze złoża „Sielec I”, dla którego utworzony został obszar i teren górniczny o powierzchni 8 316 m². Roczne wydobywanie wynosi około 430 m³. Brak jest składowiska nadkładu.
- Kopalnia odkrywkowa „Sielec II” jest okresowo czynna. Eksploatacja obejmuje piaskowce ze złoża „Sielec II”, dla którego utworzony został obszar górniczny o powierzchni 12 951 m² (pokrywający się z granicami złoża) oraz teren górniczny o powierzchni 22 530 m². Roczne wydobywanie wynosi 300 m³. Składowisko nadkładu zlokalizowane jest poza złożem. Posiada ono powierzchnię 0,05 ha.
- Odkrywkowa kopalnia „Tresta Wesola” przylega do starego wyrobiska. Przedmiotem eksploatacji są piaskowce ze złoża o tej samej nazwie. Dla tego złoża utworzono obszar górniczny o powierzchni 3 222 m² i teren górniczny o powierzchni 39 100 m². Wydobywanie piaskowców ze złoża „Tresta Wesola” objęte jest koncesją ważną do 31.12.2006 roku. Roczne

Plan Rozwoju Lokalnego Gminy Żarnów na lata 2007-2013

piaskowców ze złoża „Tresta Wesola” objęte jest koncesją ważną do 31.12.2006 roku. Roczne wydobycie waha się od 160 do 320 m³. Składowisko nadkładu poza złożem posiada powierzchnię 0,1 ha. Kopalnia czynna jest okresowo.

- Odkrywkowa kopalnia „Dąbie I” jest miejscem eksploatacji piaskowców z serii borucickiej. Jest ona okresowo czynna. Dla złoża „Dąbie I” utworzony został obszar i teren górniczy o powierzchni 18 745 m². Na eksploatację tych piaskowców wydana została koncesja ważna do końca 2005 roku. Roczne wydobycie wynosi 100 m³. Składowisko nadkładu zlokalizowane po południowej stronie złoża posiada powierzchnię 0,45 ha.
- Odkrywkowa kopalnia „Dąbie II”, gdzie okresowo eksploatowane są piaskowce, jak na złożu „Dąbie I” tylko w znacznie gorszej jakości. Dla złoża „Dąbie II” utworzony został obszar i teren górniczy o powierzchni 24 070 m². Na eksploatację tych piaskowców wydana została koncesja ważna do końca 2005 roku. Od 1995 roku do chwili obecnej wydobyto niewielką ilość tego surowca, z którego ze względu na złą jego jakość nie można produkować budowlanych elementów okładzinowych. Eksploatacja tego złoża zostanie w najbliższym czasie zaniechana.

5.2. Instytucje otoczenia biznesu i wspierające rozwój gospodarczy

Instytucje otoczenia biznesu to podmioty wspierające przedsiębiorczość oraz organizacje działające na rzecz rozwoju lokalnego. Zaliczamy do nich m.in. instytucje finansowe, agencje, fundacje, stowarzyszenia rozwoju lokalnego, ośrodki szkoleniowo – doradcze, inkubatory przedsiębiorczości oraz organizacje gospodarcze.

Ilość i struktura instytucji otoczenia biznesu znacząco wpływa na konkurencyjność lokalnej gospodarki i poziom jej rozwoju.

Na terenie gminy Żarnów funkcjonuje Bank Spółdzielczy Ziemi Piotrkowskiej w Żarnowie oraz PTTK oddział w Żarnowie. Ostatnio obserwujemy wzrost świadomości mieszkańców poprzez tworzenie, udział w Lokalnej Grupie Działania, oraz zrzeszanie się w stowarzyszenia.

Na terenie gminy brakuje jednak instytucji wspierających przedsiębiorców (stowarzyszenia gospodarcze, stowarzyszenia przedsiębiorców, instytucje poręczeń kredytowych, instytucje doradcze, inkubatory przedsiębiorczości).

5.3. Identyfikacja problemów

1. brak instytucji doradztwa i wspierania przedsiębiorczości;
2. dominacja mikroprzedsiębiorstw o zasięgu lokalnym;
3. rozdrobnienie kapitału utrudniające rozwój przedsiębiorstw, w tym działania modernizacyjne i wprowadzanie technologii innowacyjnych;

6. Rolnictwo

Gleby i ich jakość mają decydujący wpływ na rozwój produkcji rolnej, a w szczególności strukturę upraw i wysokości plonów.

Rolnictwo jest podstawową funkcją gminy Żarnów (obok przemysłu wydobywczego i leśnictwa). Użytki rolne zajmują powierzchnię 10 061 ha.

Rolnictwo jest reprezentowane przez gospodarstwa indywidualne, które zajmują 99,9% powierzchni użytków rolnych. Na rozwój rolnictwa ma duży wpływ wielkość i charakter gospodarstw rolnych oraz ilość osób utrzymujących się z pracy w tymże gospodarstwie.

W gminie dominują gospodarstwa o powierzchni od 1 do 5 ha (blisko 48% wszystkich gospodarstw) oraz gospodarstwa do 1 ha powierzchni (ok. 38% wszystkich gospodarstw). Średnia powierzchnia gospodarstwa na terenie gminy wynosi 5,5 ha. Są to gospodarstwa o małej opłacalności. Nie są one w stanie ponieść kosztów modernizacji i unowocześnienia sprzętu rolniczego, a także zmienić charakteru produkcji na bardziej opłacalny. Uznaje się, iż dopiero gospodarstwa o powierzchni powyżej 15 ha mogą podjąć ciężar przekształcania gospodarki do wymogów stawianych obecnie przed rolnictwem przez unię europejską (na terenie gminy stanowią one ok. 1% wszystkich gospodarstw rolnych).

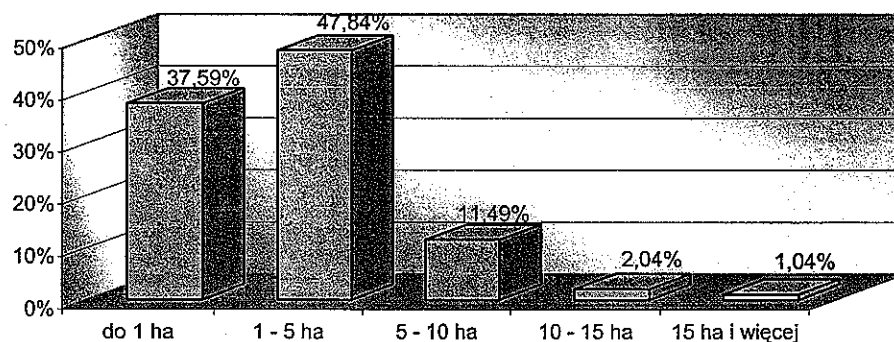
Tabela.8 Struktura wg wielkości powierzchni indywidualnych gospodarstw rolnych:

	do 1 ha	1 - 5	5 - 10	10 - 15	15 ha i więcej	Ogółem
Liczba gospodarstw	1 548	1 970	473	84	43	4 118

Tabela. 9 Struktura procentowa liczby gospodarstw w analizowanej gminie w 2003 roku kształtowała się następująco:

	do 1 ha	1 - 5	5 - 10	10 - 15	15 ha i więcej	Ogółem
Liczba gospodarstw	37,59%	47,84%	11,49%	2,04%	1,04%	100,00%

Rys. 3 Gospodarstwa rolne według powierzchni użytków w Gminie Żarnów w 2003 r.



Plan Rozwoju Lokalnego Gminy Żarnów na lata 2007-2013

Na terenie gminy występują warunki geograficzne (klimat i rzeźba terenu) sprzyjające rozwojowi rolnictwa, choć generalnie słabe klasy gleb, bogata sieć wodna (lokalne podmokłości i okresowe zalewania gruntów) są czynnikami hamującymi ten rozwój. Problem melioracji jest dość duży szczególnie w północno-wschodniej części. Na terenie gminy około 630 ha gruntów jest zmeliorowanych, wiele wymaga poprawy istniejącego systemu melioracyjnego, bądź budowy nowego.

Ogólna powierzchnia gminy wynosi 14 070 ha. Z ogólnej powierzchni w granicach administracyjnych przypada na:

- Użytki rolne razem – 10061 ha, w tym:
 - *grunty orne* – 7 166 ha,
 - *sady* – 35 ha,
 - *łąki i pastwiska trwałe* – 2 860 ha.
- Lasy i grunty leśne – 3 137 ha,
- Pozostałe grunty i nieużytki – 872 ha.

Tabela. 10 Struktura procentowa użytkowania gruntów kształtuje się następująco:

Użytki rolne, w tym:	71,51%
- <i>grunty orne</i>	71,23%
- <i>sady,</i>	0,35%
- <i>łąki i pastwiska trwałe.</i>	28,43%
las i grunty leśne	22,30%
pozostałe grunty i nieużytki	6,20%
Razem	100%

Sadownictwo na terenie gminy jest słabo rozwinięte. Spowodowane jest to przede wszystkim brakiem tradycji upraw sadowniczych oraz słabymi glebami. W 2003 roku sady zajmowały powierzchnię 35 ha, co stanowi zaledwie 0,35% ogólnej powierzchni użytków rolnych.

W strukturze zasiewów przeważa żyto – 70%, a następnie ziemniaki – 15%, kolejno owies – 5%, pszenica – 3%, mieszanki zbożowe – 5% i warzywa 2%.

Tabela 11 Użytkowanie gruntów na terenie gminy w gospodarstwach indywidualnych przedstawia się następująco:

UŻYTKOWANIE GRUNTÓW	POWIERZCHNIA
POWIERZCHNIA OGÓŁEM	14070
UŻYTKI ROLNE RAZEM	9728
W TYM:	
GRUNTY ORNE	7056
SADY	129
ŁĄKI I PASTWISKA TRWAŁE	2543
LASY I GRUNTY LEŚNE	3268
POZOSTAŁE GRUNTY I NIEUŻYTKI	1074

Plan Rozwoju Lokalnego Gminy Żarnów na lata 2007-2013

6.1. Identyfikacja problemów

1. Zbyt duże rozdrobnienie gospodarstw rolnych i brak następców;
2. Brak podstawowej infrastruktury na terenach gdzie prowadzona jest działalność rolnicza;
3. Wielobiegunowość produkcji towarowej w indywidualnych gospodarstwach rolnych.

7. Sfera społeczna

7.1. Struktura populacji

Ludność gminy Żarnów wynosi 6 371 osób (stan na 31.12.2007 rok). Zajmuje powierzchnię 14 070 ha. Gmina liczy 30 sołectw, w których skupione jest 41 miejscowości. Średnia gęstość zaludnienia gminy wynosi 45,3 osoby /km².

Tab. 12 Podział administracyjny gminy Żarnów

LP	NAZWA SOŁECTWA	NAZWA WSI	LICZBA MIESZKAŃCÓW WE WSIACH	LICZBA MIESZKAŃCÓW W SOŁECTWACH
1.	Afryka	Afryka	19	19
2.	Antoniów	Antoniów	118	118
3.	Bronów	Bronów	135	135
4.	Budków	Budków	182	182
5.	Dłużniewice	Dłużniewice	103	103
6.	Grębenice	Grębenice	115	115
7.	Chelsty	Chelsty	117	117
8.	Jasion	Jasion	23	23
9.	Klew	Klew	218	218
10.	Klew Kolonia	Klew Kolonia	62	62
11.	Dąbie	Dąbie Ławki Młynek	10 26 33	69
12.	Malenie	Malenie Adamów Siedłów	33 41 25	99
13.	Malków	Malków	140	140
14.	Marcinków	Marcinków Tomaszów Kamieniec	99 24 3	126
15.	Myślibórz	Myślibórz Widuch	106 37	143
16.	Miedzna Murowana	Miedzna Murowana	477	477
17.	Niemojowice	Niemojowice	209	209
18.	Nadole	Nadole	80	80
19.	Paszkowice	Paszkowice	229	229
20.	Pilichowice	Pilichowice	253	253
21.	Ruszenice	Ruszenice Ruszenice Kolonia	121 31	152
22.	Sielec	Sielec Nowa Góra	213 19	232

Plan Rozwoju Lokalnego Gminy Żarnów na lata 2007-2013

23.	Skórkowice	Skórkowice Skumros Poręba	394 27 28	449
24.	Soczówki	Soczówki	312	312
25.	Trojanowice	Trojanowice	280	280
26.	Wierzchowisko	Wierzchowisko	112	112
27.	Zdyszewice	Zdyszewice	245	245
28.	Topolice	Topolce	282	282
29.	Żarnów	Żarnów	1182	1182
30.	Straszowa Wola	Straszowa Wola	208	208
	RAZEM		6371	6371

Od kilku lat obserwuje się stopniowy spadek liczby mieszkańców. Spowodowane jest to zarówno ujemnym przyrostem naturalnym jak i ujemnym saldem migracji. Zmiany w zakresie liczby ludności w gminie obrazuje poniższa tabela:

Tabela 13 Zmiany w zakresie liczby ludności w gminie:

Wyszczególnienie	Ogółem	Dynamika zmian w stosunku do roku poprzedniego
2005	6 459	0,991
2006	6405	0,995
2007	6 371	0,973

W okresie 2005 – 2007 obserwujemy stały (1 %-owy) spadek liczby ludności.

Prawie 60% mieszkańców gminy należy do ekonomicznej grupy osób w wieku produkcyjnym, do której zalicza się mężczyzn w wieku od 18 do 64 lat i kobiety od 18 do 59 lat. Pozostała część mieszkańców to osoby w wieku przedprodukcyjnym i poprodukcyjnym (średnio po 21,8% ogółu ludności Gminy).

Zgodnie z danymi wewnętrznymi uzyskanymi z Urzędu Gminy Żarnów oraz z bazy internetowej, klasyfikacje ludności gminy według ekonomicznych grup wieku kształtują się następująco:

Tabela 14 Klasyfikacja ludności gminy według ekonomicznych grup wieku w gminie Żarnów.

Wyszczególnienie	2005	2006	2007
W wieku przedprodukcyjnym (mężczyźni i kobiety w wieku 0-18 lat), w tym;	1530	1488	1446
W wieku produkcyjnym (mężczyźni w wieku 18-64 lata, Kobiety zakresie wieku 18-59 lat), w tym:	3572	3 590	3 603
W wieku poprodukcyjnym (mężczyźni w wieku 65 lat i więcej, Kobiety w wieku 60 lat i więcej), w tym:	1357	1 327	1 322
Ogółem	6 459	6405	6 371

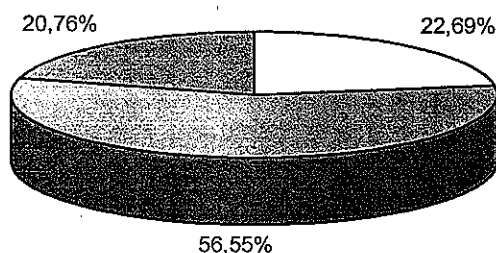
Plan Rozwoju Lokalnego Gminy Żarnów na lata 2007-2013

W 2007 roku struktura procentowa ludności według ekonomicznych grup wieku omawianej gminy wiejskiej przedstawia się następująco:

Tabela 15 Struktura procentowa ludności według ekonomicznych grup wieku w gminie Żarnów

Wyszczególnienie	2007 r.
w wieku przedprodukcyjnym	22,69%
w wieku produkcyjnym	56,55%
w wieku poprodukcyjnym	20,76%
Ogółem	100%

Rys. 4 Struktura procentowa ludności wg. ekonomicznych grup wieku w Gminie Żarnów w 2007 roku



Poniższe dane nt. Zatrudnienia i istniejącego bezrobocia w gminie podano na podstawie „rocznika statystycznego województwa łódzkiego – 2003 r.” Oraz danych ze stron internetowych głównego urzędu statystycznego. Publikowane zestawienia „pracujący w gospodarce narodowej” nie uwzględniają jednak rolników indywidualnych oraz firm prywatnych zatrudniających do 5 osób.

7.2. Opieka zdrowotna

Mieszkańcy mają do dyspozycji Niepubliczny Zakład Opieki Społecznej w Żarnowie i Ośrodek Zdrowia w Skórkowicach, w których realizowana jest podstawowa opieka zdrowotna. Opiekę specjalistyczną zapewniają Szpitale w Końskich, Opocznie. Na terenie gminy funkcjonuje Gminny Ośrodek Pomocy Społecznej, zatrudniający siostry PCK.

7.3. Pomoc społeczna i wykluczenie społeczne

Gmina ustawowe zadania z zakresu pomocy społecznej realizuje poprzez Gminny Ośrodek Pomocy Społecznej w obszarach wynikających obligatoryjnie z ustawy o pomocy społecznej, ustawy o świadczeniach rodzinnych. W okresie trudności ekonomicznych, ubożenia znacznej części mieszkańców, występowania zjawisk wykluczenia społecznego, poczucia bezradności i utrzymującego się na wysokim poziomie bezrobocia, rola GOPS-u jest bardzo istotna zwłaszcza w zakresie rozpoznawania potrzeb i udzielania pomocy osobom najbardziej potrzebującym. Pomoc udzielana mieszkańcom wyraża się w postaci m.in. świadczeń rodzinnych tj.: zasiłków rodzinnych, pielęgnacyjnych i innych dodatków; dożywiania dzieci, zasiłków celowych, zasiłków stałych i okresowych.

Ważnym zadaniem jest koordynowanie pomocy na rzecz osób dotkniętych alkoholizmem. Na terenie gminy działa Klub Abstynencki ODBLASK, którego członkowie udzielają sobie wzajemnego wsparcia.

Z roku na rok zwiększa się liczba osób korzystających z pomocy społecznej. Kwoty zasiłków są niewielkie i nie zaspokajają wszystkich najpilniejszych potrzeb rodziny. Problemem jest niewystarczająca ilość środków pieniężnych pozostających w dyspozycji Gminnego Ośrodka Pomocy Społecznej, a tym samym ograniczenie liczby osób korzystających z pomocy.

Długotrwałe bezrobocie, zagrożenie patologiami społecznymi, ubożenie społeczeństwa wpływają na zagrożenie części mieszkańców problemem wykluczenia społecznego. Zakres możliwej do udzielenia pomocy i narzędzi, jakie ma w zakresie swych kompetencji gmina, nie jest w stanie zapewnić rozwiązania wszystkich problemów, ponieważ wiele z nich ma charakter ponadlokalny.

Barierą uniemożliwiającą w sposób istotny prawidłowe funkcjonowanie człowieka na różnych płaszczyznach życia jest niepełnosprawność. Liczba osób niepełnosprawnych na terenie gminy Żarnów wynosi 470 osób w tym dzieci do 16 lat 115 osób, co stanowi 7,38% ogółu mieszkańców.

Osoby niepełnosprawne mają mniejsze szanse integracji społecznej, rozwoju osobistego i zawodowego, co wynika np. z barier architektonicznych, odległości do centrów rehabilitacji, obiektów edukacji czy aktywizacji zawodowej. Z racji skali tych zjawisk i ich ogólnego charakteru powyższe problemy stanowią wyzwanie nie tylko dla gminy, ale całego powiatu i województwa.

7.4. Stan i struktura bezrobocia

Liczba osób bezrobotnych w stosunku do ogółu ludności w gminie na koniec 2007 roku wynosiła 570 osób –stopa bezrobocia wynosi 8,95%. W tym samym okresie stopa bezrobocia na koniec grudnia 2007 wynosiła Polska 11,4%, Województwo łódzkie 11,5%, Powiat opoczyński 17,1%.

Poniższa tabela prezentuje poziom bezrobocia w poszczególnych latach

Plan Rozwoju Lokalnego Gminy Żarnów na lata 2007-2013

Tabela 16 Poziom bezrobocie na terenie gminy Żarnów

wyszczególnienie	2001	2002	2003	2004	2005	2006	2007
Liczba bezrobotnych stan na koniec	769	715	704	687	657	553	570

Jak widać od 2001 roku stale zmniejsza się liczba bezrobotnych, ale w 2007 roku nastąpił przyrost o 17 osób.

Tabela 18 Liczba osób bezrobotnych zarejestrowanych w 2007 roku.

bezrobotni ogółem	w tym		
	kobiety	Z prawem do zasiłku	Zarejestrowanych powyżej 12 miesięcy
570	286	203	226

Tabela 19 Liczba osób bezrobotnych zarejestrowanych w 2007 roku z podziałem na wiek i wykształcenie

Wyszczególnienie		Liczba bezrobotnych	%
Wiek	18-24	121	21,3%
	25-34	164	28,8%
	35-54	121	21,2%
	45-54	122	21,4%
	60-64	36	6,3%
			6
RAZEM		570	100%
Wykształcenie	wyższe	24	4,4%
	policealne i średnie zawodowe	101	17,7%
	średnie ogólnokształcące	54	9,4%
	zasadnicze zawodowe	180	31,5%
	gimnazjalne i poniżej	211	37,0%
	RAZEM		570

Z tabeli tej jednoznacznie wynika odwrotna zależność pomiędzy wykształceniem i pozostawaniem bez pracy. Osoby z wyższym wykształceniem 4,4% a osoby z wykształceniem na poziomie gimnazjum lub bez wykształcenia 37%.

Plan Rozwoju Lokalnego Gminy Żarnów na lata 2007-2013

W gminie istnieje wysoka nadwyżka osób pozostających bez pracy, których nie może wchłonąć lokalna gospodarka tworzona przez małe i średnie podmioty gospodarcze.

W związku z powyższym priorytetowe na terenie gminy będą inwestycje prowadzące docelowo do stworzenia nowych miejsc pracy i zmniejszenia istniejącego bezrobocia.

Aktualnie celem zmniejszenia problemu bezrobocia na terenie gminy organizowane są prace interwencyjne lub roboty publiczne. Powiatowy Urząd Pracy organizuje kursy przyuczające do nowego zawodu.

Analiza aktualnego rynku pracy na terenie gminy prowadzi do generalnego wniosku, że konieczne jest stworzenie nowych miejsc pracy, gdyż restrukturyzacja rolnictwa w Polsce w związku z wstąpieniem do unii europejskiej spowoduje dalszy wzrost bezrobocia na terenach gmin rolniczych, a taką jest niewątpliwie gmina Żarnów.

7.5. Edukacja i sport

Edukacja stanowi silną stronę działań lokalnego samorządu i w wielu wymiarach traktowana jest priorytetowo.

Od 1999 roku, w wyniku reformy oświaty, w strukturze szkolnej występują szkoły podstawowe i gimnazjum (będące jednostką budżetową gminy) oraz szkolnictwo zawodowe (będące jednostką powiatu opoczyńskiego).

Na terenie gminy znajdują się 2 Szkoły Podstawowe w Żarnowie, Klewie oraz Gimnazjum w Żarnowie.

Tabela 20 Liczba uczniów w szkołach publicznych.

SZKOŁA PODSTAWOWA	LICZBA UCZNIÓW	LICZBA ODDZIAŁÓW	LICZBA SAL LEKCYJNYCH	LICZBA SAL HAL GIMNASTYCZNYCH
SP W ŻARNOWIE	517	21	12	1
SP W KLEWIE	94	7	7	-
GIMNAZJUM W ŻARNOWIE	322	14	7	1
RAZEM	933	42	26	2

Szkolnictwo zawodowe reprezentuje Zespół Szkół Zawodowych w Żarnowie, gdzie uczniowie kształcą się: w liceum profilowanym, zasadniczej szkole zawodowej i technikum oraz w szkołach wieczorowych dla dorosłych – szkoła policealna i technikum uzupełniające oraz zaoczne liceum ogólnokształcące.

W planach jest utworzenie zaocznej szkoły policealnej. Ogólna liczba uczniów i słuchacz wynosi 200 osób.

Z racji szybkiego postępu związanego z informatyzacją społeczeństwa i rozwojem technologii informatycznych, niezbędne jest stałe powiększanie komputerowego zasobu sprzętowego szkół, upowszechnianie dostępu do Internetu i wspomaganie procesu

Plan Rozwoju Lokalnego Gminy Żarnów na lata 2007-2013

dydaktycznego technikami multimedialnymi. Istotnym problemem jest też fakt, że koszty dokształcania, kursów, studiów podyplomowych spadają na nauczycieli i organ prowadzący szkoły.

W gminie wychowanie przedszkolne nie jest realizowane

Na terenie gminy sport rozwija się w oparciu o obiekty znajdujące się w szkołach, gdzie prowadzone są różnego rodzaju dyscypliny sportowe. Działa także LKS Żarnów, który odnosi znaczne sukcesy piłkarskie. W trakcie realizacji jest budowa stadionu piłkarskiego wraz z zapleczem sportowym.

7.6. Kultura

Na terenie gminy do ośrodków kultury zaliczyć należy:

- Domy ludowe w Soczówkach i Antoniowie,
- 6 świetlic wiejskich w budynkach OSP
- Świetlica środowiskowa w Miedznej Murowanej
- Siłownia przy SPiG w Żarnowie
- Świetlica socjoterapeutyczna przy UG w Żarnowie.

Biblioteki

Funkcjonują 3 biblioteki: Gminna Biblioteka Publiczna w Żarnowie i Filia Biblioteczna w Skórkowicach i Miedznie Murowanej.

Działalność kulturowa rozwijana jest w szkołach. Na terenie gminy brak jest Gminnego Ośrodka Kultury, który nakreślałby, prowadził i inicjował działalność kulturową.

7.7. Aktywność społeczna

Aktywność społeczna mierzona jest między innymi rozwojem stowarzyszeń i innych form zorganizowanego życia społecznego. Jest istotnym wskaźnikiem poziomu kultury, chęci i zdolności do współpracy mieszkańców danego regionu.

Na terenie gminy działają stowarzyszenia: Towarzystwo Przyjaciół Żarnowa, Oddział PTTK oraz Koła Światowego Związku Żołnierzy AK, Związku Emertów i Rencistów, PCK, TPDz i inne. Działalność sportową organizuje Gminna Rada LZS i Szkolny Klub Sportowy

W ramach budowy państwa obywatelskiego samorząd będzie aktywizował społeczność lokalną poprzez organizowanie spotkań z mieszkańcami w sprawach dotyczących życia gminy.

Wskaźnikami aktywności i poziomu kapitału ludzkiego są również lokalne media.

Na terenie gminy wydawany jest kwartalnik „Nicolaus”, w którym prezentowane są informacje społeczno-religijne

7.8. Społeczeństwo informacyjne

Informatyzacja i dostęp do Internetu stają się kluczowym warunkiem rozwoju społeczeństwa i odgrywają coraz większą rolę w sferze edukacji, działalności gospodarczej

i przepływie informacji. Dostęp do technologii informacyjnych jest realizowany wielopłaszczyznowo. Szkoły (w ramach pracowni informatycznych i stanowisk administracyjnych) są wyposażone w sprzęt komputerowy umożliwiający stały dostęp do Internetu. Mieszkańcy mają także możliwość korzystania z sieci za pośrednictwem modemów (przez standardowe łącza telefoniczne). Istnieje możliwość korzystania z bezpłatnego dostępu do Internetu w Gminnym Centrum Informacji (GCI) i w Bibliotece Publicznej w Żarnowie.

Biorąc pod uwagę szybkość rozwoju technologii informatycznych i amortyzowania się sprzętu komputerowego, konieczny jest stały proces poszerzania, doposażenia i unowocześniania bazy komputerowej placówek edukacyjnych, instytucji i jednostek samorządu terytorialnego oraz firm.

Programy nauczania szkół działających na terenie gminy zapewniają dzieciom i młodzieży uzyskiwanie podstawowych umiejętności niezbędnych do efektywnego wykorzystania komputerów. Problemem jest natomiast upowszechnianie tej wiedzy wśród osób dorosłych, które nie miały dotąd styczności z komputerami i nie wymusza na nich takiej konieczności np. wykonywana praca. Działania szkoleniowe mogłyby podnieść szanse wielu takich osób na rynku pracy, pozwoliłyby na doksztalcanie (e-learning: edukacja przez Internet), promocję własnych produktów w przypadku prowadzących działalność gospodarczą, a nawet coraz popularniejszą pracę na odległość.

7.9. Identyfikacja problemów :

1. starzenie się społeczeństwa;
2. wysokie bezrobocie, szczególnie o charakterze długofalowym;
3. duży udział osób niepełnosprawnych w populacji;
4. duża liczba mieszkańców korzystająca z pomocy społecznej;
5. mała aktywność społeczna mieszkańców;
6. ograniczona oferta kulturalna.
7. utrudniony dostęp do domów pomocy społecznej.
8. niedostateczna baza lokalowa szkoły podstawowej i gimnazjum, powodująca trudności we wdrażaniu reformy oświatowej.
9. zwiększająca się liczba młodzieży społecznie niedostosowanych.
10. zwiększona podatność na choroby cywilizacyjne (układu krążenia, nowotworów, choroby alergiczne, zatrucia pokarmowe)
11. zwiększająca się liczba zaburzeń życia rodzinnego
12. niewielka liczba obiektów sportowych, brak boisk przyszkolnych.

8. Uwarunkowania rozwoju gminy. Analiza SWOT.

Klasycznym narzędziem, stosowanym od wielu lat w analizie strategicznej jest zestawienie mocnych i słabych stron analizowanego podmiotu (w tym przypadku gminy) oraz określenie jego szans i zagrożeń rozwojowych. Nazwa SWOT pochodzi z języka angielskiego i oznacza: S – Strengths (silne strony), W – Weaknesses (słabości), O - Opportunities (możliwości), T – Threats (zagrożenia). Przyjęta metoda pozwala na zebranie i uszeregowanie informacji o potencjale rozwojowym gminy oraz o dostrzeganych barierach. Zwraca jednocześnie uwagę na pojawiające się zewnętrzne szanse i zagrożenia.

Skoncentrowano się na ocenie wewnętrznych zasobów gminy, jej atutów i problemów, przyjmując z definicji zewnętrzne ograniczenia związane z położeniem geograficznym, obowiązującym w Polsce systemem legislacyjnym, poziomem rozwoju gospodarczego, czy też stanem finansów publicznych.

UWARUNKOWANIA

MOCNE STRONY	SLABE STRONY	SZANSE	ZAGROZENIA
WEWNĘTRZNE		ZEWNĘTRZNE	
<ul style="list-style-type: none"> walory krajobrazowe; pomniki przyrody; występowanie lasów na terenie gminy oraz rzek i zbiornika wodnego w Miedzie Mur; bogata historia; liczne zabytki, szczególnie sakralne; dobrze zachowane środowisko naturalne; zasoby kopalin wykorzystywanych na potrzeby lokalne i regionalne; 	<ul style="list-style-type: none"> duży ruch tranzytowy brak rozbudowanej infrastruktury turystycznej; brak ścieżek rowerowych; słabo rozwinięta baza noclegowa; ograniczenia w eksploatacji złóż surowców naturalnych ze względu na ochronę krajobrazu; mała aktywność społeczna mieszkańców 	<ul style="list-style-type: none"> lokalizacja w pobliżu zakładów produkujących płytki ceramiczne: Opoczno, Paradyż, Kopaniny, Końskie, wzrost zainteresowania ludności turystyką, poznawczą, edukacyjną oraz rekreacyjną; położenie w pobliżu Sulejowskiego i Przedborskiego Parku Krajobrazowego możliwość współpracy w zakresie promocji turystyki z sąsiednimi gminami i powiatem; pozyskiwanie funduszy unijnych na inwestycje związane z rozwojem turystyki, zachowaniem dziedzictwa kulturowego i ochroną środowiska; 	<ul style="list-style-type: none"> wzrastający ruch samochodowy na drodze krajowej nr 74, powodujący zanieczyszczenie środowiska i hałas; duża konkurencja wśród gmin w zakresie pozyskiwania środków unijnych;

ZAGOSPODAROWANIE PRZESTRZENNE

MOCNE STRONY	SŁABE STRONY	SZANSE	ZAGROŻENIA
WEWNĘTRZNE		ZEWNĘTRZNE	
<ul style="list-style-type: none"> • atrakcyjnie położone tereny; • zwiększenie zainteresowania budownictwem jednorodzinym poza dużymi aglomeracjami; • położenie przy drodze krajowej i drogach wojewódzkich; 	<ul style="list-style-type: none"> • mała liczba terenów pod inwestycje; • niedostateczne uzbrojenie terenów pod inwestycje; • brak programów rewitalizacji; • zróżnicowana jakość standardu mieszkań; • mała liczba oddawanych do użytku mieszkań; • duże rozdrobnienie gospodarstw • brak planu przestrzennego zagospodarowania; 	<ul style="list-style-type: none"> • zwiększenie zainteresowania inwestowaniem w Polsce zagranicznych firm; 	<ul style="list-style-type: none"> • gwałtowne zmiany cen gruntów;

INFRASTRUKTURA TECHNICZNA

MOCNE STRONY	SŁABE STRONY	SZANSE	ZAGROŻENIA
WEWNĘTRZNE		ZEWNĘTRZNE	
<ul style="list-style-type: none"> • wysoki stopień zwodociagowania gminy; 	<ul style="list-style-type: none"> • brak kompleksowych rozwiązań w zakresie gospodarki ściekowej konieczność budowy drugiej oczyszczalni i rozbudowy sieci kanalizacyjnej; • zły stan techniczny dróg; • nie rozbudowany system gazowy; • brak wyznaczonych ścieżek rowerowych; • przebieg drogi krajowej przez tereny zabudowane; • powstawanie „dzikich składowisk”; • spadki napięcia sieci energetycznej; • brak sieci ciepłej • brak składowiska odpadów; • brak obwodnicy; • brak systemu selektywnej zbiórki odpadów; • konieczność modernizacji stacji i sieci wodociagowych • znikomy udział energii uzyskiwanej ze źródeł alternatywnych; • niezadawalający stan infrastruktury telekomunikacyjnej i informatyzacji gminy; • emisja zanieczyszczeń z palenisk domowych; 	<ul style="list-style-type: none"> • możliwość pozyskania funduszy unijnych na rozwój infrastruktury technicznej; • możliwość rozbudowy sieci gazowej; • planowana budowa obwodnicy; 	<ul style="list-style-type: none"> • brak kapitału na inwestycje infrastrukturalne (drogi wojewódzkie i krajowe); • zwiększający się ruch tranzytowy przez gminę;

Plan Rozwoju Lokalnego Gminy Żarnów na lata 2007-2013

Przeprowadzona analiza pozwoliła na dokładne zidentyfikowanie najistotniejszych problemów w sferze infrastruktury technicznej i zagospodarowania przestrzennego. Słabo rozwinięta sieć kanalizacyjna wraz z koniecznością budowy oczyszczalni ścieków oraz konieczność modernizacji stacji i sieci wodociagowych; poprawa stanu dróg oraz rozbudowa, wymiana sieci energetycznej i gazowej są podstawowymi problemami na terenie gminy. Brak selektywnej zbiórki odpadów powoduje powstawanie dzikich wysypisk śmieci i niekorzystnie wpływa na środowisko.

Z drugiej strony wiele w omawianych sferach już zrobiono – duża część mieszkańców ma dostęp do sieci wodociagowej, funkcjonuje oczyszczalnia ścieków, systematycznie wzrasta długość sieci kanalizacyjnej i gospodarstw do niej podłączonych.

GOSPODARKA

MOCNE STRONY	SŁABE STRONY	SZANSE	ZAGROŻENIA
WEWNĘTRZNE		ZEWNĘTRZNE	
<ul style="list-style-type: none"> • przedsiębiorczość mieszkańców; • relatywnie niskie ceny gruntów, kosztów produkcji; • istnienie relatywnie taniej siły roboczej; • rosnący dostęp do Internetu małych i średnich przedsiębiorstw; • położenie w pobliżu tzw. „zagłębia płytkarskiego”; • sprzyjająca polityka lokalnych władz otwarta na nowe inwestycje • złoża glin i piskowców; 	<ul style="list-style-type: none"> • malejąca liczba podmiotów gospodarczych; • brak kapitału na rozwój przedsiębiorstw w tym działania modernizacyjne i wprowadzanie nowych technologii innowacyjnych; • bezrobocie o charakterze długotrwałym; • brak stałych form współpracy samorządu z przedsiębiorcami; • brak korelacji działań w zakresie polityki wspierania przedsiębiorczości; • brak określonej polityki podatkowej sprzyjającej powstawaniu nowych inwestycji; 	<ul style="list-style-type: none"> • wykorzystanie funduszy europejskich wspierających przedsiębiorstwa; • napływ kapitału zewnętrznego; • wzrost gospodarczy; • wzrost znaczenia turystyki wycieczkowej, poznawczej jako dziedziny gospodarki; 	<ul style="list-style-type: none"> • niestabilny system prawny, szczególnie podatkowy; • wysokie koszty prowadzenia działalności gospodarczej; • niska siła nabywcza polskiego społeczeństwa; • nie doinformowanie przedsiębiorców na temat możliwości pozyskiwania środków unijnych; • duża konkurencja na rynku europejskim;

Brakuje dobrej współpracy między samorządem lokalnym a przedsiębiorcami oraz przedsięwzięć wspierających osoby chcące otworzyć działalność gospodarczą. Bardzo ważnym i oczekującym na rozwiązanie problemem jest zapewnienie możliwości kształcenia zgodnego z aktualnymi oczekiwaniami przedsiębiorców.

Współdziałanie w regionalnych programach wspierania lokalnej przedsiębiorczości (powołanie tzw. „inkubatorów przedsiębiorczości”).

Tworzenie warunków do organizowania miejsc pracy w zawodach pozarolniczych i w przemyśle, w tym w zakresie rozszerzania sieci usług dla ludności i na rzecz turystyki.

Udzielanie ulg podatkowych dla inwestujących na terenie gminy, a także daleko idącej pomocy prawnej, organizacyjnej i ekonomicznej podmiotom gospodarczym podejmującym się zagospodarowania wolnych obiektów gospodarczych i tworzących nowe miejsca pracy.

Tworzenie warunków do rozwoju budownictwa indywidualnego i zagrodowego.

Ważnym elementem mającym wpływ na stan gospodarki jest lokalizacja gminy Żarnów w tzw. zagłębiu, gdzie produkują płytki ceramiczne. Dlatego też ważnym jest stworzenie prawnych i finansowych ułatwień dla podmiotów gospodarczych w zakresie zwiększenia obszarów eksploatowanych na rzecz wydobycia glin, piaskowców, piasków i żwirów.

Zorganizowanie działań w celu geologicznego rozpoznawania i dokumentowania złóż surowców.

Tworzenie warunków do efektywnego wykorzystywania złóż naturalnych gminy (pokłady jurajskiego piaskowca drobnoziarnistego) i wspieranie lokalnych inicjatyw, dotyczących produkcji np. Detali architektonicznych i elementów wykorzystywanych w budownictwie.

ROLNICTWO

MOCNE STRONY	SŁABE STRONY	SZANSE	ZAGROŻENIA
WEWNĘTRZNE		ZEWNĘTRZNE	
<ul style="list-style-type: none"> wzrost świadomości rolników, korzystanie z funduszy UE 	<ul style="list-style-type: none"> rozdrobienie gospodarstw; niewielka powierzchnia gospodarstw (stąd występująca w znacznym procencie grupa dwu zawodowców i brak następców); uprzemysłowienie uniemożliwiające wdrażanie produkcji ekologicznej; ekspansja terytorialna miasta na grunty rolnicze w zakresie budownictwa mieszkaniowego jednorodzinne; niskie pozarolnicze zatrudnienie na obszarach wiejskich; stosunkowo niski poziom wyposażenia technicznego wsi i gospodarstw rolnych w urządzenia sieciowe słaba klasa ziem, mały rynek zbytu płodów rolnych; 	<ul style="list-style-type: none"> możliwość wykorzystania funduszy unijnych; tworzenie grup producenckich uruchomienie programów restrukturyzacji rolnictwa; możliwość tworzenia grup producenckich; 	<ul style="list-style-type: none"> niska opłacalność produkcji rolniczej; duża konkurencja na rynku artykułów rolnych; niedoinformowanie rolników w zakresie pozyskiwania środków unijnych; niedostosowanie polskiego rolnictwa do standardów Unii Europejskiej;

Analiza sytuacji rolnictwa w gminie wskazuje niekorzystne warunki do rozwoju ze względu między innymi na: dużą ilość drobnych gospodarstw, niewystarczające kwalifikacje rolników, słaby rozwój infrastruktury technicznej, niski poziom inwestowania w gospodarstwach rolnych, słabą klasę bonitacyjną ziem. Dodatkowo wzrastające ceny środków do produkcji rolnej, napływ tańszych produktów rolnych z zagranicy oraz niekonkurencyjna oferta kredytowa dla rolników pogłębia braki w tej dziedzinie. Dlatego też obserwujemy zmniejszanie się liczby osób pracujących w rolnictwie, co wpływa na zwiększanie poziomu bezrobocia.

Mechanizmami mogącymi poprawić tą sytuację jest możliwość wykorzystania funduszy europejskich oraz uruchomienie programów restrukturyzacji rolnictwa.

Podwyższenie poziomu życia na wsi:

Tworzenie warunków do intensyfikacji produkcji rolnej, podnoszenia dochodów z produkcji u rolników gospodarujących na najlepszych gruntach, organizacji produkcji zdrowej żywności, grup producenckich i innych. Zintensyfikowanie działań w celu odtworzenia wspólnie z innymi samorządami, rynku obrotu płodami i produktami rolnymi.

STREFA SPOŁECZNA

MOCNE STRONY	SŁABE STRONY	SZANSE	ZAGROŻENIA
WEWNĘTRZNE		ZEWNĘTRZNE	
<ul style="list-style-type: none"> wzrost poziomu wykształcenia ludzi młodych; osiągnięcia w działalności sportowej; wzrost zainteresowania mieszkańców działaniami społecznymi; szeroki dostęp do edukacji; 	<ul style="list-style-type: none"> starzenie się społeczeństwa; wysokie bezrobocie, szczególnie o charakterze długofalowym; duża liczba mieszkańców korzystająca z pomocy społecznej; brak oferty kulturalnej dla młodzieży i dorosłych; brak Gminnego Ośrodka Kultury; niskie wykształcenie społeczności; brak środków finansowych na dokończenie budowy Gimnazjum w Żarnowie brak boisk przyszkolnych brak przedszkola 	<ul style="list-style-type: none"> możliwość korzystania z programów strukturalnych (Europejski Fundusz Społeczny); bliskość wyższych uczelni (Łódź, Kielce); współpraca z powiatem i innymi gminami w zakresie upowszechniania kultury; rozwój kształcenia ustawicznego i na odległość (e-learning); rosnące znaczenie profilaktyki zdrowotnej w mieście; 	<ul style="list-style-type: none"> brak sprawnego systemu aktywizacji bezrobotnych; migracja młodzieży związana z edukacją i poszukiwaniem pracy; ubożenie społeczeństwa; stopa bezrobocia wynikająca z sytuacji makroekonomicznej; zła polityka rządu w zakresie ochrony zdrowia i aktywnych form zwalczania bezrobocia;

Najważniejsze działanie w tej sferze to dokończenie budowy Gimnazjum w Żarnowie, co rozwiązałoby problemy z bazą lokalową w oświacie na terenie gminy Żarnów.

Coraz bardziej odczuwalny staje się też brak Gminnego Ośrodka Kultury, który zająłby się wzrostem świadomości i krzewieniem kultury na terenie gminy.

Zwiększenie nakładów finansowych na rozbudowę i modernizację bazy oświatowej i kulturalnej w gminie. Reaktywowanie domów ludowych i świetlic środowiskowych w gminie. Rozwijanie aktywności społeczeństwa w celu rozwoju obiektów sportowych dla młodzieży. Wspieranie działalności stowarzyszeń propagujących kulturę oraz jednostek ochotniczych straży pożarnych.

Prowadzenie planowej polityki szkoleniowo-informacyjnej dla mieszkańców gminy, w celu stałego informowania ich o zamierzeniach inwestycyjnych, możliwościach zmiany kwalifikacji zawodowych i pozyskiwania środków na tworzenie nowych miejsc pracy.

Doprowadzenie do znaczących zmian w świadomości społeczeństwa gminy, wyrobienie w nich szacunku dla wspólnego mienia i właściwego pojmowania społecznej własności, będącego naszym wspólnym dobrem, oraz przekonania, iż wszyscy żyjemy w jednym „wspólnym domu”.

Zdefiniowanie celów a także wyniki analizy SWOT pozwolą w dalszej części niniejszego opracowania na dokładne określenie zadań służących rozwojowi lokalnemu. Zadania te rozwiązywane będą poprzez realizację konkretnych projektów inwestycyjnych. Dla każdego projektu realizowanego w latach 2007 – 2013 określone zostaną ramy czasowe jego realizacji (zależne od pozyskanych środków), a także źródła finansowania, oczekiwane rezultaty oraz instytucje odpowiedzialne za wprowadzenie projektu w życie. Długoterminowe projekty planowane do realizacji w późniejszych latach, zostaną opisane analogicznie na większym poziomie ogólności (dotyczy to szczególnie montażu finansowego poszczególnych projektów).

9. Zadania polegające na poprawie sytuacji gminy. Programy i projekty strategiczne.

9.1. Opisy programów i projektów w celu strategicznym nr I:

D) WSPIERANIE ROZWOJU GOSPODARCZEGO GMINY

Gospodarczy rozwój gminy jest podstawowym warunkiem zmniejszania się rozmiarów bezrobocia na terenie gminy, jak również źródłem wzrostu zamożności i podniesienia poziomu życia mieszkańców. Dzięki wpływom z podatków rosną także dochody budżetu samorządowego oraz maleją wydatki przeznaczane na pomoc społeczną. Z tego względu realizacja tego celu wymaga podjęcia zdecydowanych działań. Niezbędne jest stworzenie odpowiednich warunków organizacyjnych, a także prowadzenie aktywnej polityki promocyjnej. Będzie to realizowane między innymi poprzez: wypracowanie stałego systemu zachęt i ulg podatkowych dla osób, firm chcących zainwestować na terenie gminy oraz poprawienie efektywności pracy Urzędu Gminy oraz sprawna obsługa wszystkich interesantów, a w przypadku omawianego projektu w szczególności podmiotów gospodarczych, wymaga dobrze zorganizowanego punktu informacyjnego, dysponującego aktualną i szeroką bazą danych. Stworzenie punktu, który będzie miał za zadanie prowadzenie doradztwa w zakresie obsługi prawnej i finansowej. Jego funkcjonowanie ma na celu udostępnienie podstawowej wiedzy w tych dziedzinach szczególnie małym przedsiębiorstwom i osobom fizycznym – mieszkańcom gminy prowadzącym lub chcącym prowadzić działalność gospodarczą. Zasadnym będzie współudział w tworzeniu programów wspierania lokalnej przedsiębiorczości /powołanie tzw. „inkubatorów przedsiębiorczości”

Gmina Żarnów może upatrywać szansę na szybki rozwój poprzez bardzo umiejętne wykorzystanie złóż gliny, piskowców i żwirów poprzez stworzenie prawnych i finansowych ułatwień dla podmiotów gospodarczych korzystających z kopalin, poprzez zwiększenia zakresów obszarów eksploatacyjnych. Zorganizowanie działań w celu geologicznego rozpoznania i dokumentowania złóż surowców.

Tworzenie warunków do efektywnego wykorzystania złóż poprzez sprzedawanie finalnego produktu.

Rozbudowa targowiska gminnego w celu zabezpieczenia dodatkowych miejsc dla handlujących może przyczynić się do ożywienia lokalnej przedsiębiorczości.

Gmina Żarnów jest w trakcie przygotowania do stworzenia systemu obiegu dokumentów i załatwiania spraw w Urzędzie za pośrednictwem internetu.

Kolejnym działaniem mającym na celu rozwój działalności gospodarczej jest zapobieganie bezrobociu nie bezpośrednio, ale poprzez dopasowanie kierunków wykształcenia do potrzeb działających podmiotów oraz aktywowanie do tworzenia własnych działalności.

W ramach realizacji tego projektu szczególnie istotna będzie współpraca Urzędu Gminy z Powiatowym Urzędem Pracy.

Bardzo ważnym czynnikiem wpływającym na poziom gospodarki jest działalność promocyjna. W dobie konkurencji, każda z gmin chce pozyskać inwestorów zewnętrznych jak i

Plan Rozwoju Lokalnego Gminy Żarnów na lata 2007-2013

turystów odwiedzających gminę. Dlatego też koniecznym jest stworzenie spójnej polityki promocyjnej nastawionej na poszczególne grupy.

Urząd Gminy wykorzystując środki finansowe z funduszy pomocowych Unii Europejskiej – realizując na terenie gminy różnego typu inwestycje wpływa także na rozwój regionu ponieważ mieszkańcy zostają zatrudnieni.

W ostatnim okresie coraz częściej mówi się na temat partnerstwa publiczno-prywatnego jako alternatywnym źródłem pozyskiwania środków finansowych na realizację usług i inwestycji komunalnych. Gmina Żarnów będzie się również starała korzystać z tej formy finansowania inwestycji.

Gmina Żarnów jako gmina typowo rolnicza z dużym procentem zalesienia i wieloma atrakcjami turystycznymi, posiadająca urokliwe miejsca, zbiornik wodny w Miedznie Murowanej i wiele innych miejsc wartych odwiedzenia, zobaczenia, poznania, upatruje swoją szansę w rozwoju usług turystycznych i agroturystycznych. Rozwój tej dziedziny jest hamowany poprzez brak odpowiedniej bazy. Turyści mają coraz większe wymagania i aby sprostać ich potrzebom oferta turystyczna musi być bardzo atrakcyjna, przemyślana i na wysokim poziomie. Należy więc przystąpić do zwiększenia bazy noclegowej i turystycznej, szczególnie na terenie wokół zbiornika wodnego, zwiększenie liczby i długości szlaków turystycznych. Coraz częściej odwiedzający preferują aktywne formy wypoczynku, dlatego też niezbędne jest przystąpienie do budowy szlaków pieszych, ścieżek rowerowych, szlaków do jazdy konnej, które prowadziłyby do najciekawszych miejsc, a jednocześnie tworzyłyby integralną całość z tożsamymi na terenie sąsiadujących gminy, powiatów i województw.

Wychodząc na przeciw oczekiwaniom społecznym, dużą grupę mieszkańców stanowią osoby zajmujące się rolnictwem należy więc szczególnie skupić uwagę i działania celem poprawy ich sytuacji między innymi po przez: tworzenie warunków do intensyfikacji produkcji rolniczej, różnicowania produkcji tak aby podnieść poziom dochodu z produkcji rolniczej i gałęzi pochodnych, tworzenie grup producenckich, organizacja produkcji zdrowej żywności i hodowle zachowawcze rodzimych ras zwierząt gospodarczych.

Tworzenie warunków do powstawania miejsc pracy w zawodach pozarolniczych i w przemyśle.

Samorząd gminny realizując swe statutowe cele często boryka się z problemem braku zainteresowania społeczności, a przecież oddolne inicjatywy stanowiły wcześniej siłę napędową i myśl twórczą każdego obszaru. Bardzo trudno jest zmotywować mieszkańców do różnego rodzaju form aktywności społecznej, bez której większość zamierzeń realizowanych w poszczególnych miejscowościach na małe szans powodzenia. Dlatego też konieczne staje się stworzenie różnych form, które pozwoliłyby na pobudzenie aktywności społecznej mieszkańców.

9.2. Opisy programów i projektów w Celu Strategicznym nr II:

II) POPRAWA WARUNKÓW ŻYCIA MIESZKAŃCÓW

Jak podano na wstępie, zaspokojenie podstawowych potrzeb z zakresu infrastruktury technicznej jest najważniejszym oczekiwaniem mieszkańców, dlatego też należy zintensyfikować działania zmierzające do rozbudowy, modernizacji infrastruktury tak, aby w pełni zrealizować oczekiwania społeczne. Nie mniej istotne stają się potrzeby wyższego rzędu, polegające na dostępności tzw. usług społecznych, takich jak usługi zdrowotne, opieka społeczna, oświata, czy też kultura, sport i rekreacja.

Przedsięwzięcia zawarte w tym celu stanowią również strategię integracji i pomocy społecznej, na którą składają się zadania do wykonania z zakresu pomocy społecznej, polityki prorodzinnej, ochrony zdrowia, programu profilaktyki i rozwiązywania problemów alkoholowych, narkomanii, budownictwa socjalnego i edukacji publicznej.

9.2.1. Drogownictwo

W czasie prac nad Planem Rozwoju Lokalnego Gminy Żarnów jednym z najważniejszych miejsc zajmuje stan dróg, bowiem jednym z podstawowych warunków dalszego rozwoju gminy jest istnienie efektywnego i dobrze utrzymanego systemu transportowego.

Drogi służą nie tylko mieszkańcom gminy i działającym tutaj podmiotom gospodarczym, ale także ruchowi tranzytowemu oraz są jednym z podstawowych kryteriów przy wyborze lokalizacji inwestycji. Z tych powodów stanowią bardzo istotny element infrastruktury technicznej.

Podobnie jak na terenie całego kraju, również i w gminie Żarnów układ komunikacyjny oraz stan dróg nie odpowiada obecnej skali natężenia ruchu drogowego. Dlatego też niezbędne są bardzo duże inwestycje, pozwalające na zmieniienie tej niekorzystnej sytuacji.

W ramach niniejszego projektu przewidziano do realizacji wiele zadań modernizacyjnych na drogach na terenie gminy, administrowanych przez jednostki zewnętrzne, tj. Starostwo Powiatowe, Generalną Dyрекcję Dróg Krajowych i Autostrad oraz Zarząd Dróg Wojewódzkich.

Od wielu lat planowana jest budowa obwodnic: Żarnowa, Bronowa i Grębenic gdzie ruch tranzytowy, jest największy i wywołuje bardzo duże zagrożenie, zwłaszcza w okresie letnim, kiedy to jego natężenie znacznie wzrasta. Przejeżdżające samochody osobowe i ciężarowe nie przestrzegają ograniczeń prędkości w terenie zabudowanym, stwarzając realne zagrożenie dla przechodniów i ruchu lokalnego, a przy tym przyczyniają się do bardzo dużego natężenia hałasu komunikacyjnego. Nie ma jeszcze określonych ram czasowych tych przedsięwzięć, ale ich realizacja znacznie podniosłaby poziom bezpieczeństwa i korzystnie wpłynęłaby na poprawę jakości życia.

Rozwój komunikacji i znaczny wzrost liczby pojazdów powoduje, że zaczyna brakować miejsc parkingowych przeznaczonych zarówno dla mieszkańców, jak również dla turystów. Zjawisko to obserwuje się nie tylko w miejscowości gminnej, jak i również w innych miejscowościach. Dlatego też powstaje pilna potrzeba przygotowania miejsc parkingowych, które przede wszystkim przyczynią się do poprawy bezpieczeństwa na drogach.

Budowa i modernizacja dróg gminnych

Na terenie gminy jest około 42 km dróg gminnych, z których część wymaga pilnej naprawy, duża część nie posiada nawierzchni bitumicznej. Jak widać nakłady na infrastrukturę

drogową muszą ulec znacznemu zwiększeniu tak aby powstrzymać niszczenie stanu dróg i pozwoliłyby na podwyższenie kategorii drogi.

Łączny koszt realizacji projektu jest szacowany na kilka milionów złotych i budżet gminy bez środków pomocowych nie będzie w stanie sfinansować tego typu inwestycje.

Budowa ciągów pieszych i ścieżek rowerowych na terenie gminy

Istotną część działań w ramach programu „Drogownictwo” stanowi więc budowa ciągów pieszych i ścieżek rowerowych na terenie gminy. Mają one zdecydowanie przyczynić się do poprawy warunków komunikacyjnych dla wszystkich użytkowników i podniesienia poziomu bezpieczeństwa rowerzystów poruszających się po drogach.

Planując inwestycje drogowe należy uwzględnić planowane ścieżki i ciągi w ten sposób można ograniczyć koszty związane z przygotowaniem planistycznym inwestycji wspólnych.

9.2.2. Ochrona środowiska

Dbalność o środowisko jest jednym z najważniejszych elementów rozwoju nowoczesnej gospodarki. Wszystkie samorzady na terenie kraju realizują programy tego typu w celu powstrzymania degradacji środowiska i zachowania istniejących zasobów naturalnych. W ramach tego programu gmina Żarnów będzie realizować kosztowne inwestycje, oczywiście w miarę dostępnych środków. Dlatego właśnie realizacja projektów opisanych tutaj, podobnie jak inwestycji drogowych, będzie narażona na przesunięcia w czasie w stosunku do planu, ze względu na brak wolnych funduszy w budżecie.

Inwestycje omawiane w niniejszym programie przyczyniają się do realizacji założeń wojewódzkiej i krajowej polityki w dziedzinie ochrony środowiska.

1) Rozwinięcie systemów kanalizacji i oczyszczania

W ramach niniejszego projektu przewidziano do realizacji kilka zadań mających poprawić obecny stan. Regulacja gospodarki ściekowej jest niezbędna. Istniejąca oczyszczalnia ścieków w Żarnowie ma przepustowość 250 m³/dobę, wzrastająca ilość ścieków i dołączanie pozostałych miejscowości do systemu kanalizacyjnego może doprowadzić w najbliższym czasie do konieczności rozbudowy tej oczyszczalni. Ze względu na rozkład wododziałów i rozległy teren gminy, konieczna będzie budowa oczyszczalni ścieków dla południowej części gmin Żarnów zlokalizowanej w Ruszenicach.

2) Rozwiązanie problemu gospodarki odpadami

W gminie nie ma segregacji odpadów dlatego też, należy wprowadzić kompleksowy systemu gospodarki odpadami, który ma przede wszystkim polegać na selektywnej zbiórce odpadów. W tym przypadku bardzo ważna jest również akcja informacyjna i promocja tej formy gospodarowania odpadami, tak by społeczeństwo włączyło się w akcję segregacji odpadów, która powinna rozpoczynać się w każdym gospodarstwie domowym. Zapewnienie odpowiednich i oznakowanych pojemników jest podstawowym i niezbędnym warunkiem do powodzenia tej akcji. Przyjęcie systemu segregacji i przetwarzania odpadów zmniejszy ilość odpadów.

Na realizację powyższych zadań planowane jest pozyskanie środków zewnętrznych, przede wszystkim z Unii Europejskiej oraz krajowych funduszy ochrony środowiska.

3) Rozwój sieci ciepłowniczych, energetycznych, gazowych na terenie gminy oraz pozyskiwanie alternatywnych źródeł energii.

W gminie na obecną chwilę nie ma sieci ciepłowniczych, ale wymogi ochrony środowiska stawiane w kolejnych dyrektywach Unii Europejskiej zmuszają do poszukiwań zmniejszenia zanieczyszczenia środowiska naturalnego. Można to uzyskać poprzez likwidację starych kotłowni na paliwa stałe budując nowoczesną kotłownią spełniającą wszystkie wymogi.

Żeby ograniczyć późniejsze koszty wytwarzania energii należy już dzisiaj zastanawiać się nad wykorzystywaniem alternatywnych źródeł energii i poszukiwać te, które w długofalowej perspektywie najlepiej będą dopasowane do specyfiki regionu /energia ze spalania biomasy, energii słonecznej (kolektory słoneczne) itp./ Oczywiście na dzień dzisiejszy mówimy o ogólnych zasadach przed koncepcyjnymi bez określenia ram czasowych ewentualnego inwestowania w tym kierunku.

Konieczna staje się także potrzeba rozbudowy sieci gazowej. Z gazu ziemnego mogą korzystać obecnie mieszkańcy Żarnowa, Trojanowic i Topolic.

Wraz z wzrastającym się poziomem życia wzrasta zapotrzebowanie na energię elektryczną. Obecny stan urządzeń wymaga natychmiastowych inwestycji polegających na modernizacji już istniejących sieci jak i również budowie nowych linii.

Możliwą do realizacji i realizowaną przez samorząd gminny jest dążenie do termomodernizacji obiektów stanowiących mienie gminne /placówki oświatowe, świetlice wiejskie, remizy strażackie i inne/, po realizacji której następuje zamiana paliwa stałego /węgiel/ na opał, który znacznie obniża zanieczyszczenie atmosfery /gaz, biomasa/

4) Budowa sieci wodno-kanalizacyjnych

Doprowadzanie wody i odbiór ścieków to jeden z podstawowych wymogów cywilizacyjnych i jedno z podstawowych kryteriów warunkujących atrakcyjność inwestycyjną danego obszaru, dlatego też zapewnienie sprawnego działania sieci jest jednym z nieustających i najważniejszych zadań samorządu gminnego. Mimo, iż dostęp do sieci wodociągowej posiada prawie większość gospodarstw domowych z terenu gminy, to siecią kanalizacyjną objęty jest na razie niewielki teren. Na terenie gminy znajduje się jeszcze kilka miejscowości, które nie mogą korzystać z sieci wodociągowej.

W najbliższych latach konieczne będą również coraz częstsze nakłady na modernizację stacji wodociągowych, budowę nowych ujęć wody tak aby zabezpieczyć wzrastające zapotrzebowanie na wodę.

Realizacja tego projektu również będzie wiązała się z koniecznością wydatkowania bardzo poważnych kwot i środki znajdujące się w posiadaniu gminy nie wystarczą na realizację tego projektu, dlatego też należy pozyskać środki z funduszy ochrony środowiska oraz środków unijnych.

5) Program małej retencji.

W gminie są planuje stworzenie programu małej retencji. Program ten pozwoliłby na postawienie w naturalnych zagłębieniach zbiorników wodnych, które uzupełniałyby krajobraz naturalny i stałyby się oazą dla różnego rodzaju gatunków zwierząt. Na terenie gminy znajdują się obszary chronione Natura 2000, gdzie planowane jest zachowanie naturalnych form przyrodniczych.

9.2.3. Mienie komunalne

Gmina w swych zasobach nie posiada mieszkań komunalnych, które pozwoliłyby na rozwiązanie trudnych warunków mieszkaniowych rodzin, które wymagają pomocy ze strony władz gminnych, jak i przygotowanie terenów pod budownictwo mieszkaniowe stanowić będzie istotny element w rozwoju gospodarczym gminy.

9.2.4. Oświata, kultura, sport

Bardzo istotnym problemem jest brak środków finansowych na dokończenie budowy budynku Gimnazjum w Żarnowie. Młodzież szkolna /szkoła podstawowa i gimnazjum/ uczy się w jednym budynku w systemie dwuzmianowym. Brak sal lekcyjnych, duży hałas powoduje narastanie napięć i problemy wychowawcze. Dokończenie budowy – stan wykończeniowy pozwoliłoby na znaczne podniesienie jakości nauczania.

Szkoła Podstawowa i Gimnazjum w Żarnowie nie posiadają także odpowiednio dostosowanego do potrzeb młodzieży boiska przyszkolnego, budowa tego obiektu również musi się znaleźć jako jedno z zadań do realizacji.

Aby umożliwić młodym ludziom posiadającym dzieci, niezbędne jest stworzenie warunków do powstania przedszkola, w którym dzieci znalazłyby opiekę, przeróżne formy nauki przez zabawę.

Planowane są również stopniowe remonty i modernizacje szkół podstawowych w Żarnowie i w Klewie.

Łączny koszt realizacji zadań w ramach projektu nie jest jeszcze dokładnie określony, lecz z pewnością osiągnie wartość kilku milionów. Jako że, budżetu gminy nie stać na realizację wszystkich inwestycji uwzględnionych w tym projekcie, duża część wydatków ma zostać pokryta środkami z Ministerstwa Edukacji Narodowej i z Ministerstwa Sportu, a także z innych źródeł zewnętrznych w tym środków z UE.

Należy także zagospodarować wolny czas dzieci i młodzieży. W ramach realizacji projektu planowane są następujące przedsięwzięcia:

- udostępnienie w czasie pozalekcyjnym boisk przy szkołach
- udostępnienie w czasie pozalekcyjnym hali sportowej
- organizacja świetlic szkolnych
- organizacja świetlic wiejskich w domach ludowych i remizach strażackich

Realizacja tych przedsięwzięć ma na celu wzbogacenie szkolnego procesu dydaktyczno-wychowawczego o pozalekcyjne zajęcia edukacyjne oraz sportowe i jest niezbędnym elementem prawidłowego rozwoju dzieci i młodzieży, ich samodzielnego myślenia oraz twórczej ekspresji.

9.2.5. Zdrowie, pomoc społeczna, bezpieczeństwo

Sytuacja dotycząca opieki zdrowotnej w gminie została oceniona jako stosunkowo dobra pod względem dostępności usług podstawowej opieki zdrowotnej, działają tutaj NZOZ w Żarnowie oraz Ośrodek Zdrowia w Skórkowicach. Opiekę specjalistyczną oferują szpitale w pobliskich miastach oraz zgodnie z reformą służby zdrowia na terenie całego kraju.

Problem pomocy społecznej rozwiązywany jest w miarę możliwości w ramach funkcjonowania Gminnego Ośrodka Pomocy Społecznej, najważniejszym ograniczeniem w

Plan Rozwoju Lokalnego Gminy Żarnów na lata 2007-2013

działaniu tej jednostki są niedostateczne fundusze, zwłaszcza w obliczu coraz większej liczby rodzin wymagających pomocy, między innymi z powodu ubóstwa.

Nad bezpieczeństwem mieszkańców czuwają funkcjonariusze policji z komisariatów w Paradyżu i w Opocznie. Realizują oni plany i działania mające na celu podniesienie poczucia bezpieczeństwa, ograniczenia przestępczości, zmniejszenie zjawisk patologicznych, a także chuligaństwa i aktów wandalizmu w miejscach publicznych i inne.

Teren gminy Żarnów pod względem bezpieczeństwa nie odbiega od poziomu na terenie całego powiatu opoczyńskiego. Przestępstwa najczęściej popełniane to kradzieże, kradzieże z włamaniem, przestępstwa i wykroczenia drogowe.

W ostatnim okresie na terenie gminy Żarnów pojawiło się realne zagrożenie narkomanią szczególnie dla młodzieży. W zwalczanie i pomoc dla osób zagrożonych alkoholizmem i narkomanią muszą zaangażować się wszystkie powołane do tego jednostki jak i również osoby prywatne.

Ochronę przeciwpożarową realizują jednostki OSP: Żarnów, Skórkowice, Chełsty, Topolice, Straszowa Wola, Paszkowice, Zdyszewice, Grębenice. Sprzęt znajdujący się w posiadaniu jednostek wymaga znacznej wymiany.

W gminie Żarnów brak jest wyodrębnionej placówki, która zajmowałaby się wspieraniem osób najbardziej potrzebujących (niepełnosprawnych, bezrobotnych, bezdomnych), zasadnym będzie powołanie stanowiska pracy, w którego zakresie obowiązków będzie ta sfera społeczna.

W związku ze stopniowym „starzeniem się” społeczeństwa, niezbędne jest podjęcie kompleksowych działań skierowanych na rozwiązywanie problemów starszych mieszkańców gminy.

9.2.6. Rewitalizacja zaniedbanych obszarów gminy

Podobnie jak w większości małych i średnich gmin wiejskich, także i w gminie Żarnów znajdują się obszary na których występują potrzeby z zakresie infrastruktury i zdewastowane budynki.

Integracja Polski z Unią Europejską umożliwia sięgnięcie do zachodnich wzorów rewitalizacji takich obszarów oraz daje szansę na pozyskanie środków finansowych na jej realizację.

9.2.7. Wdrożenie w gminie krajowego programu zwiększenia lesistości:

Włączenie oddziału agencji własności rolnej skarbu państwa oraz rolników do prac scaleniowo-wymiennych, zabezpieczenie środków z funduszy europejskich na sfinansowanie prac scaleniowo-wymiennych, mających na celu stworzenie warunków do zakładania dużych kompleksów leśnych oraz udzielanie pomocy rolnikom w zaopatrzeniu w sadzonki.

Opracowanie programu zadrzewień terenów wyłączonych z produkcji rolnej i nieużytków.

10. Wieloletni Plan Inwestycyjny Gminy Żarnów lata 2007 – 2013 oraz prognoza do 2020 roku.

W trakcie prac nad Wieloletnim Planem Inwestycyjnym gminy Żarnów na lata 2007–2013 wraz z prognozą do 2020 roku, zebrano informacje na temat potrzeb inwestycyjnych na terenie gminy. W pierwszej edycji Planu zostały uwzględnione przede wszystkim inwestycje, najbardziej potrzebne z punktu widzenia zapewnienia dalszego rozwoju gminy. Planowane projekty i zadania inwestycyjne w okresie 2007 – 2013 określa zestawienie w pkt.10.1.

Wieloletni plan nakładów inwestycyjnych określający wielkość środków finansowych na poszczególne zadania w kolejnych latach stanowić będzie załącznik do budżetu Gminy Żarnów na dany rok budżetowy.

W trakcie prac nad niniejszym dokumentem, postanowiono wykroczyć poza ten okres i sporządzić prognozę inwestycji również do 2020 roku i powyżej. Założenia inwestycyjne do 2020 roku i powyżej zawiera zestawienie określone w pkt.10.2.

W przedstawionych poniżej zestawieniach znalazły się wszystkie konieczne inwestycje. Ich realizacja według szacunków bazujących na wiedzy aktualnej na dzień sporządzania Planu może być możliwa jedynie przy udziale środków zewnętrznych.

10.1. Planowane projekty i zadania inwestycyjne w okresie 2007 – 2013

L.p.	Nazwa projektu	Przewidywany koszt Wartość całkowita projektu (w zł.)
1.	Budowa sieci wodociągowej Żarnów, Niemojowice, Myślibórz, Łysa Góra, Klew z modernizacją stacji wodociągowej Sielec	730 000,00
2.	Budowa sieci wodociągowej Żarnów, Niemojowice modernizacja stacji wodociągowej Żarnów i Straszowa Wola	580 000,00
3.	Budowa sieci wodociągowej Bronów-Soczówki	190 000,00
4.	Budowa sieci kanalizacyjnej Żarnów, Topolice, Trojanowice, Budków	5 210 000,00
5.	Budowa sieci kanalizacyjnej Miedzna Mur- Straszowa Wola	5 894 500,00
6.	Budowa sieci kanalizacyjnej Nadole, Niemojowice, Bronów, Wierzchowisko, Soczówki, Malków,	14 800 000,00
7.	Budowa dróg gminnych Żarnów (Strażacka ,Cicha, Osiedle Bartoszewicza	1 000 000,00
8.	Budowa dróg gminnych Miedzna Mur.	1 000 000,00

Plan Rozwoju Lokalnego Gminy Żarnów na lata 2007-2013

9.	Budowa dróg gminnych Niemojowice- Żarnów- Bronów- Soczówki –Malków –Wierzchowisko	4 200 000,00
10.	Budowa dróg dojazdowych Marcinków –Myślibórz - Widuch	600 000,00
11.	Informatyzacja oraz wdrażanie e- usług publicznych szansą rozwoju gmin powiatu opoczyńskiego	400 000,00
12.	Budowa Budynku Gimnazjum w Żarnowie etap II – stan wykończeniowy(bez parteru)	1 834 600,00
13.	Termomodernizacja świetlicy Soczówki	330 000,00
14.	Termomodernizacja świetlicy Antoniów	250 000,00
15.	Gminny Dom Kultury przy Urzędzie Gminy w Żarnowie	650 000,00
16.	BIBLIOTEKA Termomodernizacja Budynku Biblioteki w Miedzna Mur.	820 000,00
17.	Budowa Obiektu Sportowo – Rekreacyjnego w Pilichowicach	704 099,00
18.	Budowa boisk przyszkolnych	2 040 000,00
19.	Przystosowanie pomieszczeń na potrzeby przedszkola	100 000,00
20.	Wprowadzenie selektywnej zbiórki odpadów	100 000,00
	RAZEM	41 433 199,00

10.2 Założenia inwestycyjne do 2020 r. i powyżej

NAZWA INWESTYCJI		Przewidywany koszt
1.	Budowa dróg gminnych – rejon Skórkowice, Klew, Ruszenic	1 000 000,00
2.	Budowa dróg gminnych – rejon Adamów, Siedlów, Marcinków	1 000 000,00
3.	Budowa dróg gminnych – rejon Pilichowice, Dłużniewice, Zdyszewice	1 000 000,00
4.	Budowa kanalizacji – środkowo-północna cz. gminy Żarnów -rejon Sielec – Paszkowice – Nowa Góra -Chelsty – Marcinów – Tomaszów – Grębenice, Antoniów	6 000 000,00
5.	budowa oczyszczalni ścieków w Ruszenicach wraz z kanalizacją – południowo- zach. rejon gminy miejscowości Ruszenice – Widuch - Zdyszewice – Dłużniewice – Pilichowice – Myślubórz – Skórkowice – Klew – Klew Kol. – Ławki – Dąbie – Młynek – Siedlów – Adamów – Malenie – Jasion	10 000 000,00
6.	Remont Szkoły Podstawowej w Żarnowie wraz z salą gimnastyczną	500 000,00
7.	Remont Szkoły Podstawowej w Klewie	400 000,00
8.	Termomodernizacja strażnic i świetlic	400 000,00
9.	Budowa parkingów w Żarnowie, Skórkowicach, Miedzne Murowanej	1500 000,00
10.	Budowa ciągów pieszych i ścieżek rowerowych	3 000 000,00
	RAZEM	24 800 000,00

W latach 2007-2020 planowany jest dalszy rozwój gminy, głównie poprzez budowę, rozbudowę kanalizacji oraz budowę i poprawę nawierzchni dróg, poprawę warunków kształcenia młodzieży i poziomu życia mieszkańców.

11. Plan finansowy na lata 2007 – 2013

W trakcie prac nad planem, wykorzystano obliczenia, dotyczące wielkości wolnych środków w nadchodzących latach. Założenia te zostały skalkulowane w ramach prac nad planem. Pozwalają one na symulację wpływu realizowanych inwestycji na budżet gminy do roku 2013.

Tabela 21. Plan finansowy Gminy Żarnów na lata 2005 – 2013:

	Dochody	Wydatki
2005 r.	12 075 456,00	11 466 532,00
2006 r.	14 357 007,00	20 521 989,00
2007 r.	17 741 898,00	13 030 635,00
2008 r.	14 059 130,00	15 415 820,00
2009 r.	18 100 000,00	20 600 000,00
2010 r.	19 200 000,00	22 700 000,00
2011 r.	19 800 000,00	22 900 000,00
2012 r.	19 900 000,00	20 100 000,00
2013 r.	21 000 000,00	23 000 000,00

PLAN DOCHODÓW BUDŻETOWYCH GMINY ŻARNÓW NA 2008r

2.	Rozdz.	§	Nazwa	Plan na 2008r. w zł.
010			ROLNICTWO I ŁOWIECTWO	122.000
	01010		INFRASTRUKTURA WODOCIĄGOWA I SANITACYJNA WSI	120.000
		0960	Otrzymane spadki zapisy i darowizny w postaci pieniężnej w tym:	120.000
			1. wpłaty mieszkańców na budowę wodociągu-Żarnów	40.000
			2. wpłaty mieszkańców na budowę kanalizacji –Żarnów	80.000
	01095		POZOSTAŁA DZIAŁALNOŚĆ	2.000
		0750	Dochody z najmu i dzierżawy składników majątkowych oraz innych umów o podobnym charakterze- wpłaty kół łowieckich za korzystanie z terenów łowieckich	2.000
400			WYTWARZANIE I ZAOPATRYWANIE W ENERGIĘ, ELEKTRYCZNA GAZ I WODĘ	90.100
	40002		DOSTARCZANIE WODY	90.100
		0830	Wpływy z usług- opłaty za pobór wody	90.000

Plan Rozwoju Lokalnego Gminy Żarnów na lata 2007-2013

	0920	Pozostałe odsetki od nieterminowych wpłat za pobór wody	100
600		TRANSPORT I ŁĄCZNOŚĆ	2.000
	60016	DROGI PUBLICZNE GMINNE	2.000
	0490	Wpływy z różnych opłat	2.000
700		GOSPODARKA MIESZKANIOWA	206.000
	70005	GOSPODARKA GRUNTAMI I NIERUCHOMOŚCIAMI	206.000
	0750	Dochody z najmu i dzierżawy składników majątkowych jednostek samorządu terytorialnego oraz innych umów o podobnym charakterze	106.000
	0870	Wpływy ze sprzedaży składników majątkowych	100.000
750		ADMINISTRACJA PUBLICZNA	109.600
	75011	URZĄD WOJEWÓDZKI	89.100
	2010	Dotacje celowe otrzymane z budżetu państwa na realizację zadań bieżących z zakresu administracji rządowej oraz innych zadań zleconych ustawami w tym	88.376
		- utrzymanie stanowisk pracy	87.373
		- akcja kurierska	150
		- transport dowodów osobistych	853
	2360	Dochody jednostek samorządu terytorialnego związane z realizacją zadań z zakresu administracji rządowej oraz innych zadań zleconych gminie ustawami / 5% uzyskanych wpłat za dowody osobiste/	724
	75023	URZĄD GMINY	500
	0690	Wpływy z różnych opłat /specyfikacje, druki/	500
	75075	PROMOCJA JEDNOSTEK SAMORZĄDU TERYTORIALNEGO	20.000
	0960	Otrzymane spadki, darowizn w postaci /Na Dni Żarnowa/	20.000
751		URZĘDY NACZELNYCH ORGANÓW WŁADZY PAŃSTWOWEJ, KONTROLI I OCHRONY PRAWA ORAZ SĄDOWNICTWA	1.048
	75101	URZĘDY NACZELNYCH ORGANÓW WŁADZY PAŃSTWOWEJ, KONTROLI I OCHRONY PRAWA	1.048
	2010	Dotacje celowe otrzymane z budżetu państwa na realizację zadań z zakresu administracji rządowej oraz innych zadań zleconych ustawami - na aktualizację stałego rejestru wyborców	1.048
754		BEZPIECZEŃSTWO PUBLICZNE I OCHRONA PRZECIWPOŻAROWA	530
	75414	OBRONA CYWILNA	530
	2010	Dotacje celowe otrzymane z budżetu państwa na realizację zadań z zakresu administracji rządowej oraz innych zadań zleconych ustawami	530
756		DOCHODY OD OSÓB PRAWNYCH, OSÓB FIZYCZNYCH I OD INNYCH JEDNOSTEK NIEPOSIADAJĄCYCH OSOBOWOŚCI PRAWNEJ ORAZ DATKI ZWIĄZANE Z ICH POBOREM	2.930.764
	75601	WPŁYWY Z PODATKU DOCHODOWEGO OD OSÓB FIZYCZNYCH Z PODATKU OPŁACONEGO NA ZASADACH OGÓLNYCH, ZRYCZAŁTOWANEGO PODATKU DOCHODOWEGO I KARTY PODATKOW.	18.600
	0350	Podatek od działalności gospodarczej osób fizycznych opłacony w formie karty podatkowej	18.550
	0910	Odsetki od nieterminowych wpłat	50

Plan Rozwoju Lokalnego Gminy Żarnów na lata 2007-2013

75615		WPŁYWY Z PODATKU ROLNEGO, LEŚNEGO, OD CZYNNOŚCI CYWILNOPRAWNYCH, PODATKU OD SPADKÓW I DAROWIZN ORAZ PODATKÓW I OPŁAT LOKALNYCH OD OSÓB PRAWNYCH I INNYCH JEDNOSTEK ORGANIZACYJNYCH	1.088.096
	0310	Podatek od nieruchomości	878.800
	0320	Podatek rolny	10.036
	0330	Podatek leśny	38.260
	0460	Wpływy z opłaty eksploatacyjnej	160.000
	0910	Odsetki od nieterminowych wpłat podatków i opłat	1.000
75616		WPŁYWY Z PODATKU ROLNEGO, PODATKU LEŚNEGO, PODATKU OD SPADKÓW I DAROWIZN, PODATKU OD CZYNNOŚCI CYWILNOPRAWNYCH ORAZ PODATKÓW I OPŁAT LOKALNYCH OD OSÓB FIZYCZNYCH	628.500
	0310	Podatek od nieruchomości	150.000
	0320	Podatek rolny	310.000
	0330	Podatek leśny	32.000
	0340	Podatek od środków transportowych	50.000
	0360	Podatek od spadków i darowizn	4.000
	0430	Wpływy z opłaty targowej	36.000
	0500	Podatek od czynności cywilnoprawnych	43.000
	0910	Odsetki od nieterminowych wpłat podatków i opłat	3.500
75618		WPŁYWY Z INNYCH OPŁAT STANOWIĄCYCH DOCHÓD JEDNOSTEK SAMORZĄDU TERYTORIALNEGO NA PODSTAWIE USTAW	32.532
	0410	Wpływy z opłaty skarbowej	32.532
75621		UDZIAŁY GMINY W PODATKACH STANOWIĄCYCH DOCHÓD BUDŻETU PAŃSTWA	1.163.036
	0010	Podatek dochodowy od osób fizycznych	1.153.036
	0020	Podatek dochodowy od osób prawnych	10.000
758		RÓŻNE ROZLICZENIA	7.470.542
75801		CZĘŚĆ OŚWIATOWA SUBWENCJI OGÓLNEJ	4.184.809
	2920	Subwencja ogólna z budżetu państwa	4.184.809
75807		CZĘŚĆ WYRÓWNAWCZA SUBWENCJI OGÓLNEJ DLA GMINY	3.063.738
	2920	Subwencja ogólna z budżetu państwa, w tym:	3.063.738
		-kwota podstawowa	2.417.135
		- kwota uzupełniająca	646.603
75814		RÓŻNE ROZLICZENIA FINANSOWE	21.500
	0920	Pozostałe odsetki od środków pieniężnych na rachunku bankowym	20.000
	0970	Wpływy z różnych dochodów (wpłaty mieszkańców po zakończeniu inwestycji)	1.500
75831		CZĘŚĆ RÓWNOWAŻĄCA SUBWENCJI OGÓLNEJ DLA GMIN	200.495
	2920	Subwencja ogólna z budżetu państwa	200.495
801		OŚWIATA I WYCHOWANIE	52.000
80148		STOŁÓWKI SZKOLNE	52.000
	0830	Wpływy z usług – wpłaty dzieci na dożywianie	52.000
851		OCHRONA ZDROWIA	73.000

Plan Rozwoju Lokalnego Gminy Żarnów na lata 2007-2013

85154		PRZECIWDZIAŁANIE ALKOHOLIZMOWI	73.000
	0480	Wpływy z opłat za wydane zezwolenia na sprzedaż w alkoholu	73.000
852		POMOC SPOŁECZNA	2.551.523
	85212	ŚWIADCZENIA RODZINNE ORAZ SKŁADKI NA UBEZPIECZENIA EMERYTALNE I RENTOWE Z UBEZPIECZENIA SPOŁECZNEGO i zaliczke alimentacyjnej	2.218.318
	2010	Dotacje celowe otrzymane z budżetu państwa na realizację zadań z zakresu administracji rządowej oraz innych zadań zleconych gminie ustawami w tym :	2.217.268
		- wypłata świadczeń rodzinnych + składki na ubezpieczenia społeczne	2.152.687
		- koszty obsługi świadczeń – 3 % kwoty wypłaconych świadczeń rodzinnych z tego :	64.581
		73 % wydatki osobowe	47.144
		27 % wydatki rzeczowe	17.437
	2360	Dochody jednostek samorządu terytorialnego związane z realizacją zadań z zakresu administracji rządowej oraz innych zadań zleconych ustawami	1.050
	85213	SKŁADKI NA UBEZPIECZENIA ZDROWOTNE ZA OSOBY POBIERAJĄCE NIEKTÓRE ŚWIADCZENIA Z POMOCY SPOŁECZNEJ	11.535
	2010	Dotacje celowe otrzymane z budżetu państwa na realizację zadań z zakresu administracji rządowej oraz innych zadań zleconych gminie ustawami	11.535
	85214	ZASIŁKI I POMOC W NATURZE ORAZ SKŁADKI NA UBEZPIECZENIA SPOŁECZNE	218.476
	2010	Dotacje celowe otrzymane z budżetu państwa na realizację zadań z zakresu administracji rządowej oraz innych zadań zleconych gminie ustawami	143.766
	2030	Dotacje celowe otrzymane z budżetu państwa na realizację własnych zadań bieżących gminy	74.710
	85219	GMINNY OŚRODEK POMOCY SPOŁECZNEJ	98.194
	2030	Dotacje celowe otrzymane z budżetu państwa na realizację zadań własnych bieżących gminy	98.194
	85228	USŁUGI OPIEKUŃCZE	5.000
	0830	Wpływy z usług -odpłatność za opiekę u chorego w domu	5.000
900		GOSPODARKA KOMUNALNA I OCHRONA ŚRODOWISKA	5.000
	90001	GOSPODARKA ŚCIEKAMI I OCHRONA WÓD	5.000
	0830	Wpływy z usług - wpłaty za odprowadzanie ścieków	5.000
926		KULTURA FIZYCZNA I SPORT	445.023
	92601	OBIEKT SPORTOWY	445.023
	6338	Dotacje celowe z budżetu państwa na realizację inwestycji- finansowanie programów i projektów ze środków funduszy strukturalnych , Funduszy Spójności oraz z funduszy unijnych	445.023
		OGÓŁEM DOCHODY w tym:	14.059.130
		Dochody bieżące	13.514.107
		Dochody majątkowe	545.023

Plan Rozwoju Lokalnego Gminy Żarnów na lata 2007-2013

PLAN WYDATKÓW GMINY ŻARNÓW NA 2008

Dz.	Rozdz.	Nazwa	Plan na 2008 w zł.	Wydatki bieżące	Wydatki majątkowe
010		ROLNICTWO I ŁOWIECTWO	601.900	11.900	590.000
	01010	INFRASTRUKTURA WODOCIĄGOWA I SANITACYJNA WSI	590.000		590.000
		- wydatki inwestycyjne	590.000		
	01030	IZBY ROLNICZE	5.900	5.900	
		- pozostałe wydatki	5.900	5.900	
	01095	POZOSTAŁA DZIAŁALNOŚĆ	6.000	6.000	
		- pozostałe wydatki	6.000	6.000	
400		WYTWARZANIE I ZAOPATRYWANIE W ENERGIĘ ELEKTRYCZNĄ, GAZ I WODĘ	252.712	252.712	
	40002	DOSTARCZANIE WODY	252.712	252.712	
		- wynagrodzenia i pochodne od wynagrodzeń	44.102	44.102	
		- pozostałe wydatki	208.610	208.610	
600		TRANSPORT I ŁĄCZNOŚĆ	1.884.228	325.807	1.558.421
	60016	DROGI PUBLICZNE GMINNE	1.130.807	325.807	805.000
		- wydatki inwestycyjne	805.000		805.000
		- wynagrodzenia i pochodne od wynagrodzeń	54.347	54.347	
		- pozostałe wydatki	271.460	271.460	
	60017	DROGI WEWNĘTRZNE	753.421		753.421
		- wydatki inwestycyjne	753.421		753.421
630		TURYSTYKA	4.000	4.000	
	63001	OŚRODKI INFORMACJI TURYSTYCZNEJ PUNKT INFORMACJI TURYSTYCZNEJ PRZY BIBLIOTECE ŻARNÓW	4.000	4.000	
		- pozostałe wydatki	4.000	4.000	
700		GOSPODARKA MIESZKANIOWA	12.000	12.000	
	70005	GOSPODARKA GRUNTAMI I NIERUCHOMOŚCIAMI	12.000	12.000	
		- pozostałe wydatki	12.000	12.000	
710		DZIAŁALNOŚĆ USŁUGOWA	100.000	100.000	
	71004	PLANY ZAGOSPODAROWANIA RZESTRZENNEGO	100.000	100.000	
		- wynagrodzenia i pochodne od wynagrodzeń	30.000	30.000	
		- pozostałe wydatki	70.000	70.000	
750		ADMINISTRACJA PUBLICZNA	2.002.606	2.002.606	
	75011	URZĄD WOJEWÓDZKI - zadania zlecone	88.376	88.376	
		- wynagrodzenia i pochodne od wynagrodzeń	85.763	85.763	
		- pozostałe wydatki	2.613	2.613	
	75022	RADA GMINY	68.000	68.000	
		- pozostałe wydatki	68.000	68.000	
	75023	URZĄD GMINY	1.463.430	1.463.430	
		- wynagrodzenia i pochodne od wynagrodzeń	1.196.130	1.196.130	
		- pozostałe wydatki	267.300	267.300	
	75075	PROMOCJA JEDNOSTEK SAMORZĄDU TERYTORIALNEGO / Dni Żarnowa + Dożynki/	20.000	20.000	
		- pozostałe wydatki	20.000	20.000	
	75095	POZOSTAŁA DZIAŁALNOŚĆ	362.800	362.800	

Plan Rozwoju Lokalnego Gminy Żarnów na lata 2007-2013

		- wynagrodzenia i pochodne od wynagrodzeń	359.300	359.300	
		- pozostałe wydatki	3.500	3.500	
751		URZĘDY NACZELNYCH ORGANÓW WŁADZY PAŃSTWOWEJ, KONTROLI I OCHRONY PRAWA ORAZ SĄDOWNICTWA	1.048	1.048	
	75101	URZĘDY NACZELNYCH ORGANÓW WŁADZY PAŃSTWOWEJ, KONTROLI I OCHRONY PRAWA – aktualizacja stałego rejestru wyborców	1.048	1.048	
		- pozostałe wydatki	1.048	1.048	
754		BEZPIECZENSTWO PUBLICZNE I OCHRONA PRZECIWPOŻAROWA	141.570	141.570	
	75412	OCHOTNICZE STRAŻE POŻARNE	138.040	138.040	
		- wynagrodzenia i pochodne od wynagrodzeń	53.200	53.200	
		- pozostałe wydatki	84.840	84.840	
	75414	OBRONA CYWILNA	530	530	
		- pozostałe wydatki	530	530	
	5421	ZARZĄDZANIE KRYZYSOWE	3.000	3.000	
		- pozostałe wydatki	3.000	3.000	
756		DOCHODY OD OSÓB PRAWNYCH, OSÓB FIZYCZNYCH, OD INNYCH JEDNOSTEK NIEPOSIADAJĄCYCH OSOBOWOŚCI PRAWNEJ ORAZ WYDATKI ZWIĄZANE Z ICH POBREM	55.300	55.300	
	75647	POBÓR PODATKÓW I OPŁAT I NIEPODATKOWE NALEŻNOŚCI BUDŻETOWE	55.300	55.300	
		- wynagrodzenia i pochodne od wynagrodzeń	42.600	42.600	
		- pozostałe wydatki	12.700	12.700	
757		OBŚŁUGA DŁUGU PUBLICZNEGO	104.516	104.516	
	75702	OBŚŁUGA PAPIERÓW WARTOŚCIWYCH, KREDYTÓW I POŻYCZEK JEDNOSTEK SEKTORA FINANSÓW PUBLICZNYCH	104.516	104.516	
		- wydatki na obsługę długu	104.516	104.516	
758		RÓŻNE ROZLICZENIA	100.000	100.000	
	75818	REZERWY OGÓLNE I CELOWE	100.000	100.000	
		- pozostałe wydatki	100.000	100.000	
801		OŚWIATA I WYCHOWANIE	5.437.551	4.737.551	700.000
	0101	SZKOŁY PODSTAWOWE	2.539.174	2.539.174	
		- wynagrodzenia i pochodne od wynagrodzeń	2.175.820	2.175.820	
		- pozostałe wydatki	363.354	363.354	
	80103	ODDZIAŁY PRZEDSZKOLNE W SZKOLACH PODSTAWOWYCH	196.543	196.543	
		- wynagrodzenia i pochodne od wynagrodzeń	173.164	173.164	
		- pozostałe wydatki	23.379	23.379	
	80110	GIMNAZJUM	2.193.670	1.493.670	700.000
		- wydatki inwestycyjne	700.000		700.000
		- wynagrodzenia i pochodne od wynagrodzeń	1.250.620	1.250.620	
		- pozostałe wydatki	243.050	243.050	
	80113	DOWOŻENIE DZIECI DO SZKÓŁ	338.064	338.064	
		- wynagrodzenia i pochodne od wynagrodzeń	105.750	105.750	
		- pozostałe wydatki	232.314	232.314	
	80146	DOKSZTAŁCANIE I DOSKONALENIE NAUCZYCIELI	3.000	3.000	
		- pozostałe wydatki	3.000	3.000	
	80148	STOŁÓWKI SZKOLNE	129.814	129.814	

Plan Rozwoju Lokalnego Gminy Żarnów na lata 2007-2013

		- wynagrodzenia i pochodne od wynagrodzeń	76.400	76.400	
		- pozostałe wydatki	53.414	53.414	
	80195	POZOSTAŁA DZIAŁALNOŚĆ	37.286	37.286	
		- pozostałe wydatki	37.286	37.286	
851		OCHRONA ZDROWIA	73.000	73.000	
	85154	PRZECIWDZIAŁANIE ALKOHOLIZMOWI	73.000	73.000	
		- wynagrodzenia i pochodne od wynagrodzeń	9.000	9.000	
		- pozostałe wydatki	62.000	62.000	
		- dotacja	2.000	2.000	
852		POMOC SPOŁECZNA	2.760.129	2.760.129	
	85212	ŚWIADCZENIA RODZINNE ORAZ SKŁADKI NA UBEZPIECZENIA EMERYTALNE I RENTOWE Z UBEZPIECZENIA SPOŁECZNEGO – zadania zlecone	2.217.268	2.217.268	
		- wynagrodzenia i pochodne od wynagrodzeń	64.339	64.339	
		- pozostałe wydatki	2.152.929	2.152.929	
	85213	SKŁADKI NA UBEZPIECZENIA ZDROWOTNE ZA OSOBY POBIERAJĄCE NIEKTÓRE ŚWIADCZENIA Z POMOCY SPOŁECZNEJ oraz NIEKTÓRE ŚWIADCZENIA RODZINNE – zad. zlecone	11.535	11.535	
		- pozostałe wydatki	11.535	11.535	
	85214	ZASIŁKI I POMOC W NATURZE ORAZ SKŁADKI NA UBEZPIECZENIA SPOŁECZNE	254.476	254.476	
		- pozostałe wydatki	254.476	254.476	
	85219	GMINNY OŚRODEK POMOCY SPOŁECZNEJ	248.350	248.350	
		- wynagrodzenia i pochodne od wynagrodzeń	234.395	234.395	
		- pozostałe wydatki	13.955	13.955	
	85295	POZOSTAŁA DZIAŁALNOŚĆ	28.500	28.500	
		- pozostałe wydatki	28.500	28.500	
853		POZOSTAŁE ZADANIA Z ZAKRESU POLITYKI SPOŁECZNEJ	3.000	3.000	
	85395	POZOSTAŁA DZIAŁALNOŚĆ - GMINNE CENTRUM INFORMACJI – PIERWSZA PRACA	3.000	3.000	
		- pozostałe wydatki	3.000	3.000	
854		EDUKACYJNA OPIEKA WYCHOWAWCZA	167.339	167.339	
	85401	ŚWIETLICE SZKOLNE	166.139	166.139	
		- wynagrodzenia i pochodne od wynagrodzeń	141.460	141.460	
		- pozostałe wydatki	24.679	24.679	
	85446	DOKSZTAŁCANIE I DOSKONALENIE NAUCZYCIELI	1.200	1.200	
		- pozostałe wydatki	1.200	1.200	
900		GOSPODARKA KOMUNALNA I OCHRONA ŚRODOWISKA	244.220	244.220	
	90001	GOSPODARKA ŚCIEKOWA I OCHRONA WÓD	76.565	76.565	
		- wynagrodzenia i pochodne od wynagrodzeń	14.065	14.065	
		- pozostałe wydatki	62.500	62.500	
	90002	GOSPODARKA ODPADAMI	2.000	2.000	
		- pozostałe wydatki	2.000	2.000	
	90015	OŚWIETLENIE ULIC, PLACÓW, DRÓG	165.655	165.655	
		- wynagrodzenia i pochodne od wynagrodzeń	26.450	26.450	
		- pozostałe wydatki	139.205	139.205	
921		KULTURA I OCHRONA DZIEDZICTWA NARODOWEGO	702.677	89.000	613.677
	92109	DOMY I OŚRODKI KULTURY	606.427		606.427

Plan Rozwoju Lokalnego Gminy Żarnów na lata 2007-2013

		- wydatki inwestycyjne	606.427		606.427
92116		BIBLIOTEKI	96.250	89.000	7.250
		- dotacje	89.000	89.000	
		- wydatki inwestycyjne			7.250
926		KULTURA FIZYCZNA I SPORT	768.024	77.000	691.024
92601		OBIEKTY SPORTOWE	691.024		691.024
		- wydatki inwestycyjne	691.024		691.024
92695		POZOSTAŁA DZIAŁALNOŚĆ	77.000	77.000	
		- dotacje	60.000	60.000	
		- pozostałe wydatki	17.000	17.000	
		OGÓŁEM WYDATKI	15.415.820	11.262.698	4.153.122

PROGNOZA KWOTY DŁUGU I SPŁAT NA 2008 rok I LATA NASTĘPNE

WYSZCZEGÓLNIENIE*	Stan zobowiązań i.s.t. na 31.12.2007r.	Planowane do spłaty zobowiązania w roku 2008	Planowane do zaciągnięcia zobowiązania w 2008 r.	Planowane do zobowiązań na 31.12.2008 rok	Planowana spłata w latach					
					2009	2010	2011	2012	2013	2014
2	3	4	5	6	8	9	10	11	12	13
Zobowiązania wg tytułów dłużnych , z tego:										
1/ emisja papierów wartościowych										
2/ kredyty bankowe	86.220	86.220	0	0	0	0	0	0	0	0
3. pożyczki	2.869.332	861.700	2.304.610	4.312.242	1.007.780	857.870	895.186	931.561	619.845	0
Razem/ od 2 do 3 /	2.955.552	947.920	2.304.610	4.312.242	1.007.780	857.870	895.186	931.561	619.845	0
4. pożyczki na finansowanie zadań realizowanych z udziałem środków pochodzących z budżetu Unii Europejskiej /prefinansowanie/	0	0	0	0	0	0	0	0	0	0
5. przyjęte depozyty										
5/wymagalne zobowiązania										
- jednostek budżetowych										
- pozostałych jednostek sektora fin. publ. wynikające z ustaw i orzeczeń sądu, udzielanych poręczeń i gwarancji i innych tytułów										
Razem	2.955.552	947.920	2.304.610	4.312.242	1.007.780	857.870	895.186	931.561	619.845	0

Plan Rozwoju Lokalnego Gminy Żarnów na lata 2007-2013

Odsetki od pożyczek, kredytów, papierów wartościowych, dyskonto	135.982	44.516	35.000	126.466	46.866	35.500	24.000	15.700	4.400	0
Niewymagalne zobowiązania z tyt. poręczeń i gwarancji (kwota objęta poręczeniem)										
Ogółem	3.091.534	992.436	2.339.610	4.438.708	1.054.646	893.370	919.186	947.261	624.245	0

12. Oczekiwane wskaźniki osiągnięć Planu Rozwoju Lokalnego

Lp.	Rodzaj inwestycji	Miara rezultatu
1.	<p>Drogi</p> <ul style="list-style-type: none"> Natężenie ruchu na drodze, nośność zmodernizowanego obiektu (drogi), Liczba osób korzystających z obiektów infrastruktury drogowej, Hałas komunikacyjny, Średni czas przejazdu między dwoma punktami sieci, 	<ul style="list-style-type: none"> Zanieczyszczenie komunikacyjne gazowe, Nakłady na bieżące utrzymanie (naprawy nawierzchni) drogi, Liczba pojazdów korzystających z drogi (w okresie 1 roku), Natężenie ruchu na obszarze zdefiniowanym przez beneficjenta (w okresie 1 roku), Liczba nowych miejsc pracy (po 2 latach), Liczba nowych przedsiębiorstw (w okresie 2 lat),
2.	<p>Wodociągi</p> <ul style="list-style-type: none"> Stosunek ilości budynków podłączonych w czasie realizacji projektów do wszystkich budynków, Liczba gospodarstw domowych /budynków podłączonych do sieci wodociągowej, Powierzchnia terenów inwestycyjnych z dostępem do sieci wodociągowej, Długość sieci wodociągowej na terenie gminy, Liczba osób korzystających z wodociągów, 	<ul style="list-style-type: none"> Poziom wskaźników fizykochemicznych wody, Liczba nowozatrudnionych, Liczba zarejestrowanych podmiotów gospodarczych w obszarze oddziaływania, Liczba pracujących w obszarze oddziaływania, Liczba nowoutworzonych przedsiębiorstw (w okresie 2 lat)
3.	<p>Kanalizacja sanitarna</p> <ul style="list-style-type: none"> Liczba gospodarstw domowych /budynków podłączonych do sieci kanalizacji sanitarnej, Stosunek ilości budynków podłączonych do kanalizacji do wszystkich budynków w mieście, Powierzchnia terenów inwestycyjnych z dostępem do sieci kanalizacji sanitarnej, Długość sieci kanalizacji sanitarnej na terenie gminy, 	<ul style="list-style-type: none"> Liczba nowozatrudnionych, Liczba zarejestrowanych podmiotów gospodarczych w obszarze oddziaływania, Liczba pracujących w obszarze oddziaływania, Liczba nowoutworzonych przedsiębiorstw (w okresie 2 lat), Ilość ścieków odprowadzanych i oczyszczonych (w okresie 1 roku),

Miara oddziaływania

- Liczba turystów na obszarze zdefiniowanym przez beneficjenta (po roku),
- Liczba nowych miejsc pracy (w okresie 2 lat),
- Liczba osób korzystających z kanalizacji,

Plan Rozwoju Lokalnego Gminy Żarnów na lata 2007-2013

4.	<p>Rozbudowa i modernizacja oczyszczalni ścieków</p> <ul style="list-style-type: none"> • Liczba gospodarstw domowych /budynków obsługiwanych przez oczyszczalnię ścieków, • Powierzchnia terenów inwestycyjnych objęta działaniem oczyszczalni ścieków, • Wykorzystywanie mocy przerobowej zmodernizowanej oczyszczalni ścieków, • Przepustowość zmodernizowanej oczyszczalni ścieków, • Ilość nieoczyszczonych ścieków, 	<ul style="list-style-type: none"> • Poziom wskaźników fizykochemicznych oczyszczanych ścieków, • Liczba nowozatrudnionych, • Liczba zarejestrowanych podmiotów gospodarczych w obszarze oddziaływania, • Liczba pracujących w obszarze oddziaływania, • Poziom wskaźników fizykochemicznych ścieków w punkcie pomiarowym (po roku), • Klasa czystości wód (rzek) (w okresie 1 toku), • Liczba nowych miejsc pracy (w okresie 2 lat),
5.	<p>Inwestycje wspierające przedsiębiorczość</p>	<ul style="list-style-type: none"> • Liczba przedsiębiorstw korzystających z usług,
6.	<p>Obiekty infrastruktury społecznej (sportowe, kulturowe, dydaktyczne)</p> <ul style="list-style-type: none"> • Powierzchnia zmodernizowanych /wyremontowanych sal gimnastycznych, • Liczba korzystających z sal gimnastycznych, • Liczba osób korzystających z obiektów dydaktycznych i sportowych, • Liczba osób zatrudnionych w obiektach dydaktycznych i sportowych, • Liczba osób niepełnosprawnych korzystających z infrastruktury społecznej, • Liczba absolwentów, • Liczba uczestników imprez /wydarzeń kulturowych w obiektach zabytkowych i infrastruktury kulturowej, • Liczba zorganizowanych imprez /wydarzeń kulturowych w obiektach infrastruktury kulturowej, 	<ul style="list-style-type: none"> • Liczba nowych ofert programowych w zakresie kultury i turystyki. • Liczba imprez i wydarzeń sportowych, • Liczba uczestników imprez sportowych, • Liczba nowych przedmiotów prowadzonych z wykorzystaniem infrastruktury społeczno – edukacyjnej, • Liczba osób tygodniowo korzystających z obiektów edukacyjno – sportowych (po 2 latach), • Liczba nowych miejsc pracy powstała w wyniku realizacji projektów kulturowych, • Liczba korzystających z nowych ofert programowych w zakresie kultury, • Liczba imprez i wydarzeń kulturowych (po 2 latach),
7.	<p>Obiekty turystyczne</p> <ul style="list-style-type: none"> • Liczba nowych ofert turystyczne programowych w zakresie turystyki, • Liczba nowych miejsc pracy powstała w wyniku realizacji projektów turystycznych, • Liczba osób korzystających z nowej 	<ul style="list-style-type: none"> • Liczba korzystających z nowych ofert programowych w zakresie turystyki, • Liczba nowych miejsc pracy powstała w wyniku realizacji projektów turystycznych, • Stałe miejsca pracy w obszarze turystyki,

Plan Rozwoju Lokalnego Gminy Żarnów na lata 2007-2013

<p>lokalnej bazy turystycznej,</p> <ul style="list-style-type: none"> • Liczba wybudowanych zbiorników małej retencji, • Pojemność wybudowanych zbiorników małej retencji, • Liczba nowych ofert programowych w zakresie turystyki, • Liczba turystów korzystających z nowej infrastruktury noclegowej, • Liczba osób uczestniczących w zorganizowanych formach turystyki, • Liczba osób korzystająca z nowej infrastruktury sportowej /rekreacyjnej /aktywnego wypoczynku, 	<ul style="list-style-type: none"> • Liczba nowych miejsc pracy powstała w wyniku realizacji projektów turystycznych, • Liczba korzystających z nowych ofert programowych w zakresie turystyki, • Liczba stałych miejsc pracy w obszarze turystyki (po 2 latach),
---	--

Miara oddziaływania

- Liczba nowych miejsc pracy (w okresie 2 lat),
- Liczba nowych przedsiębiorstw na terenach inwestycyjnych (w okresie 2 lat),
- Nowe miejsca pracy w zasięgu inwestycji,
- Liczba stałych miejsc pracy w obszarze kultury (po 2 latach).

<p>8.</p>	<p>Informatyzacja</p> <ul style="list-style-type: none"> • Liczba obiektów publicznych z dostępem do szerokopasmowego Internetu, • Liczba osób korzystających z infrastruktury komputerowej, • Ilość węzłów sieci szkieletowej, • Ilość instytucji publicznych posiadających szerokopasmowy dostęp do Internetu, 	<ul style="list-style-type: none"> • Liczba ogólnodostępnych komputerów/ hostów/ z dostępem do Internetu. • Liczba korzystających z usług, • Liczba danych przesyłanych w sieci szerokopasmowej obiektu /instytucji, • Liczba użytkowników posiadających dostęp do szerokopasmowego Internetu, • Liczba instytucji publicznych posiadających dostęp do szerokopasmowego Internetu,
-----------	---	---

Miara oddziaływania

- Liczba nowych przedsiębiorstw w obszarze kultury, turystyki, sportu i rekreacji,
- Liczba użytkowników indywidualnych posiadających dostęp do szerokopasmowego Internetu.

13. System wdrażania Planu Rozwoju Lokalnego

Plan Rozwoju Lokalnego Gminy Żarnów będzie wdrażany przez pracowników Urzędu Gminy Żarnów pod kierunkiem Wójta Gminy.

Wdrażanie Planu Rozwoju Lokalnego rozpocznie się poprzez wprowadzenie go w życie uchwałą Rady Gminy Żarnów. Odpowiedzialnym za jego realizację jest organ wykonawczy samorządu gminnego – Wójt Gminy, przy pomocy Rady Gminy oraz jej stałych komisji. Raz w roku będą odbywały się spotkania konsultacyjne z partnerami społecznymi w celu omówienia realizacji Planu Rozwoju Lokalnego.

Poszczególne projekty będą wdrażane w oparciu o zasady wydatkowania środków wg źródeł ich pochodzenia. W niektórych sytuacjach może oznaczać, że podmiot korzystający z różnych źródeł finansowania będzie musiał sprostać wielu wymaganiom formalnym. Dotyczy to w szczególności odmiennych zasad wykorzystywania środków pochodzących ze źródeł krajowych oraz środków pochodzących ze źródeł unijnych.

Dla właściwej oceny Instytucja Zarządzająca jaką jest Wójt Gminy może tworzyć grupy robocze, korzystać z opinii niezależnych ekspertów lub usług innych instytucji.

Wdrażanie PRL będzie odbywało się przez:

Przygotowanie dokumentacji projektowo-kosztorysowej dotyczącej projektów ujętych w planie.

Przygotowanie i składanie wniosków o dofinansowanie z środków UEi innych źródeł zewnętrznych.

Przeprowadzenie przetargów.

Realizację projektów.

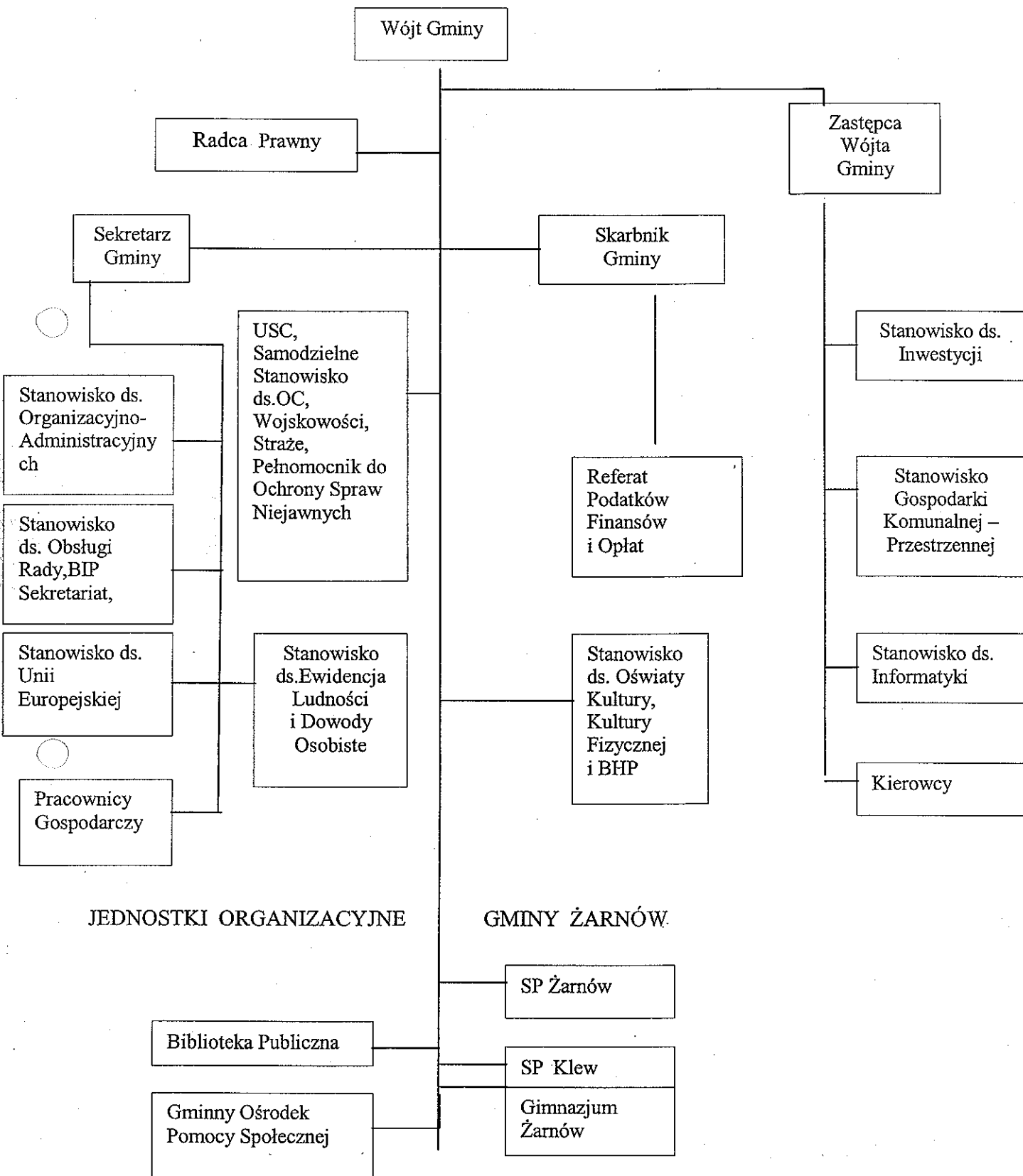
Przygotowanie informacji o realizacji projektów zawartych w PRL.

Przedkładanie sprawozdań Radzie Gminy.

Przyjmowanie do realizacji nowych projektów zgodnych z oczekiwaniami społeczności lokalnej.

Za realizację zadań zmierzających do wdrożenia Planu Rozwoju Lokalnego odpowiedzialne będą komórki organizacyjne w strukturach Urzędu Gminy Żarnów. Strukturę organizacyjną Urzędu Gminy w Żarnowie przedstawia poniższy schemat.

Rys. STRUKTURA ORGANIZACYJNA URZĘDU GMINY W ŻARNOWIE



14. Monitoring, ocena i komunikacja społeczna Planu Rozwoju Lokalnego

Monitoring wdrażania planu

System nadzorowania Planu Rozwoju Lokalnego.

Nadzorowanie przebiegu realizacji zadań ujętych w Planie Rozwoju Lokalnego będzie realizowane przez Wójta Gminy, przy pomocy członków Zespołu zadaniowego.

Osoby odpowiedzialne za wdrożenie i realizację Planu będą spotykać się co najmniej raz na rok w celu zweryfikowania dotychczasowej działalności i dokonania analizy postępu prac w zakresie realizacji bieżących zadań. Plan Rozwoju Lokalnego będzie aktualizowany i uzupełniany o kolejne zadania inwestycyjne.

Sposoby oceny Planu Rozwoju Lokalnego.

Skuteczność Planu Rozwoju Lokalnego będzie poddawana bieżącej ocenie przez Wójta Gminy Żarnów i Radę Gminy.

Zadaniem Zespołu zadaniowego będzie przygotowywanie stosownych sprawozdań dotyczących realizacji Planu i przedkładanie ich do oceny.

Sposoby inicjowania współpracy pomiędzy sektorem publicznym, prywatnym i organizacjami pozarządowymi.

Plan Rozwoju Lokalnego jest dokumentem otwartym i w zależności od potrzeb, wynikających ze zmian uwarunkowań zewnętrznych i wewnętrznych, może być aktualizowany.

Wnioski dotyczące zmian w Planie mogą być składane przez radnych, organizacje pozarządowe, Rady Sołeckie i nieformalne grupy mieszkańców. Wnioski te powinny być kierowane do Wójta Gminy Żarnów, a ewentualne zmiany będą nanoszone do Planu przez członków Zespołu zadaniowego. Korekta dokumentu zostanie wdrożona w życie Uchwałą Rady Gminy.

15. Public Relations Planu Rozwoju Lokalnego

Promowanie Planu Rozwoju Lokalnego

Wykorzystanie pomocy w ramach funduszy strukturalnych zależy od poziomu świadomości o możliwościach pozyskania środków dla gmin. Należy kształtować pozytywny wizerunek Planu Rozwoju Lokalnego. Należy zadbać o to by odpowiednia wiedza, zawarta w Planie, została w jak najlepszy sposób przekazana mieszkańcom gminy, za pośrednictwem mediów, a także na spotkaniach i zebraniach wiejskich. Ogólnodostępnym źródłem informacji będzie również strona internetowa Gminy Żarnów i Biuletyn Informacji Publicznej.

Celem prowadzenia monitoringu jest zapewnienie maksymalnej efektywności realizacji Planu Rozwoju Lokalnego, poprzez nadzór nad instytucjami odpowiedzialnymi za zarządzanie i wdrażanie poszczególnych zadań i projektów. Za monitorowanie, odpowiedzialny będzie powołany przez Wójta Gminy, Zespół Horyzontalny. Aby zachować ciągłość procesu przygotowania Planu i jego realizacji, w skład Zespołu Horyzontalnego między innymi wchodzić będą członkowie grupy roboczej, zaangażowanej w sporządzanie Planu Rozwoju Lokalnego. Skład Zespołu Horyzontalnego przedstawia się następująco:

1) Pełnomocnik do spraw rozwoju lokalnego, pełniący funkcję koordynatora,

Plan Rozwoju Lokalnego Gminy Żarnów na lata 2007-2013

2) Zespół zadaniowy – pracownicy Urzędu Gminy z wydziałów niezbędnych do przygotowania Planu Rozwoju Lokalnego:

- Wójt Gminy
- Z – ca Wójta Gminy
- Sekretarz Gminy
- Skarbnik Gminy
- Z-ca Kierownika Urzędu Stanu Cywilnego
- Kierownik Gminnego Ośrodka Pomocy Społecznej
- Inspektor - Rolnictwa, Gospodarki Komunalnej i Przemysłowej
- Inspektor – ds. oświaty, kultury i kultury fizycznej

3) Pracownicy jednostek współpracujących:

- Dyrektor Gimnazjum w Żarnowie
- Dyrektor Szkoły Podstawowej w Żarnowie
- Dyrektor Szkoły Podstawowej w Klewie
- Kierownik Gminnej Biblioteki Publicznej

Zebrania Zespołu Horyzontalnego odbywać się będą raz na pół roku. Istnieje możliwość częstszych spotkań, po uprzednim zawiadomieniu członków Zespołu przez Sekretariat Zespołu. Funkcję Sekretariatu Zespołu Horyzontalnego pełnić będzie Sekretariat Wójta Gminy Żarnów. Obowiązkiem Sekretariatu będzie zawiadamianie członków Zespołu o terminach posiedzeń oraz przygotowywanie na w/w posiedzenia szczegółowych informacji na temat postępów w realizacji Planu Rozwoju Lokalnego w formie raportu monitorującego. Obowiązkiem Sekretariatu będzie także przygotowywanie protokołów z posiedzeń Zespołu Horyzontalnego, zawierających ustalenia w/w posiedzeń i przesyłanie ich do członków Zespołu. Zespół Horyzontalny analizować będzie ilościowe i jakościowe informacje na temat wdrażanych projektów i całego Planu Rozwoju Lokalnego w aspekcie finansowym i rzeczowym. Celem takiej analizy jest zapewnienie zgodności realizacji projektów i Planu z wcześniej zatwierdzonymi założeniami i celami. Jeśli w raportach monitoringowych ujawnione zostaną problemy związane z wdrażaniem Planu, Zespół Horyzontalny powinien podjąć działania mające na celu wyeliminowanie pojawiających się trudności wdrożeniowych. Dla każdego zakończonego projektu opracowywany zostanie raport ewaluacyjny – (ocena *ex-post* zrealizowanego projektu). Na koniec okresu programowania (tzn. w styczniu 2007 i w styczniu 2014 r.) Zespół Horyzontalny sporządzi raport końcowy, obrazujący faktycznie zrealizowane zadania w kontekście założeń Planu Rozwoju Lokalnego. Raport końcowy będzie dostępny do wglądu w Sekretariacie Wójta.

Zespół Horyzontalny do 31 stycznia każdego roku przygotowuje raport ewaluacyjny dotyczący przebiegu realizacji Planu Rozwoju Lokalnego w stosunku do roku poprzedniego. W raporcie tym znajdują się w szczególności informacje o:

- *skuteczności* - kryterium to pozwala określić czy cele danego projektu (jak i całego Planu) określone na etapie programowania zostały osiągnięte,
- *efektywności* - kryterium to porównuje zasoby finansowe zaangażowane przy realizacji projektu i Planu z rzeczywistymi osiągnięciami projektu i Planu na poziomie produktu, rezultatu lub oddziaływania,

Plan Rozwoju Lokalnego Gminy Żarnów na lata 2007-2013

- *użyteczności* - kryterium to pozwala ocenić faktyczne efekty projektu i Planu na poziomie produktu, rezultatu i oddziaływania w nawiązaniu do wcześniej zdefiniowanych w Planie Rozwoju Lokalnego potrzeb i problemów.

W raporcie ewaluacyjnym zawarte będą także rekomendacje i proponowane zmiany w Planie Rozwoju Lokalnego.

Plan Rozwoju Lokalnego będzie aktualizowany uchwałą Rady Gminy na podstawie rekomendacji i propozycji zmian zawartych w raporcie ewaluacyjnym.

Komunikacja społeczna polegać będzie na informowaniu społeczności lokalnej o postępach wdrażania Planu Rozwoju Lokalnego. Każdy mieszkaniec gminy będzie miał możliwość uzyskania informacji o aktualnym stanie prac wdrożeniowych Planu Rozwoju Lokalnego w sekretariacie Wójta Gminy Żarnów, wraz z wglądem w dokumentację (raporty monitoringowe, raporty ewaluacyjne). Mieszkańcy będą mieli również możliwość udziału w posiedzeniach Zespołu Horyzontalnego (po wcześniejszym zgłoszeniu swojej obecności).

Ważnym elementem komunikacji społecznej będzie podjęcie współpracy z mediami lokalnymi, w których będą podawane informacje o wdrażanych projektach (przynajmniej raz w roku).

Główną instytucją odpowiedzialną za informację i promocję działań realizowanych w ramach PRL i samego Planu będzie Urząd Gminy Żarnów. Wszelkie materiały promocyjne powinny określać m.in. cele realizacji poszczególnych zadań w ramach planu, planowane wskaźniki osiągnięć oraz źródła finansowania projektów. Sposoby promocji samych inwestycji współfinansowanych z Funduszy Strukturalnych Unii Europejskiej reguluje Rozporządzenie Komisji Europejskiej Nr 1159/2000 z dnia 30 maja 2000 roku w sprawie „Zasad informowania i promocji projektów współfinansowanych z Funduszy Strukturalnych”.

Cele upowszechniania informacji o Planie Rozwoju Lokalnego to:

- 1) Informowanie o możliwościach wykorzystania środków funduszy strukturalnych Unii Europejskiej na realizację projektów służących rozwojowi lokalnemu.
- 2) Informowanie o planach realizacji poszczególnych zadań i projektów realizowanych na terenie Gminy Żarnów w latach 2004 – 2013.

Grupami docelowymi prowadzonych działań promocyjnych są mieszkańcy gminy, potencjalni beneficjenci, partnerzy społeczno-gospodarczy, regionalne i lokalne władze oraz inne władze publiczne.

Aby osiągnąć cele związane z informacją i promocją Planu Rozwoju Lokalnego będą stosowane między innymi następujące środki i instrumenty:

- Publikacja Planu Rozwoju Lokalnego dla gminy Żarnów, dostępna dla wszystkich mieszkańców w Sekretariacie Urzędu Gminy Żarnów.
- Spotkania konsultacyjne dla przedstawicieli instytucji zaangażowanych w proces tworzenia i wdrażania planu oraz dla mieszkańców gminy Żarnów, organizowane na wniosek zainteresowanych.
- Ulotki i plakaty publikowane i rozpowszechniane z okazji wprowadzenia zmian i nowelizacji w Planie Rozwoju Lokalnego, w celu zapewnienia społecznej akceptacji oraz poinformowania opinii publicznej o możliwościach aktywnego uczestnictwa.

Plan Rozwoju Lokalnego zostanie udostępniony w siedzibie Urzędu Gminy Żarnów w wersji drukowanej oraz w formie elektronicznej na stronie internetowej gminy. Informacja o planie zostanie rozpropagowana wśród mieszkańców gminy poprzez radnych oraz w mediach lokalnych. Zostanie również wydrukowany skrót planu, zawierający jego najważniejsze elementy, celem przybliżenia jego treści mieszkańcom.

Zagrożenia związane z wdrażaniem Planu Rozwoju Lokalnego

Zaproponowane w Planie Rozwoju Lokalnego projekty zostały określone w czasie i zakresie merytorycznym zgodnie z dostępnymi aktualnie danymi. Większość informacji na temat kosztów danego projektu nie jest jednak dokładna, są to kwoty przybliżone, pokazujące tylko przewidywany koszt projektu w stosunku do możliwości finansowych samorządu. Plan Rozwoju Lokalnego w swoim zarysie pokazuje w ten sposób wagę finansową poszczególnych projektów w stosunku do innych, również ważnych dla społeczności przedsięwzięć. Dlatego należy pamiętać, iż koszty realizacji projektu zapisane w niniejszym dokumencie nie mogą być podstawą do oceny jakości zarządzania zasobami finansowymi gminy. Całość kosztów związanych z realizacją PRL nie jest możliwa do określenia. Składają się na nią także budżety innych jednostek, fundusze zewnętrzne i praca osób zaangażowanych w rozwój gminy.

Następnym ważnym elementem jest zakres rzeczowy projektów. Na etapie planowania Planu Rozwoju Lokalnego nie da się przewidzieć zarówno okoliczności sprzyjających realizacji danego zamierzenia jak i przeszkód (finansowych, organizacyjnych i formalnych), które utrudnią lub uniemożliwią prawidłowe jego wdrożenie. Dlatego wszystkie projekty należy traktować bardziej, jako otwarte pomysły, które powinny być modyfikowane i zmieniane w oparciu o zmieniające się okoliczności, niż zamknięte przedsięwzięcia. W wielu sytuacjach zadania projektowe są tak duże, że po odpowiedniej adaptacji mogą zacząć funkcjonować jako samodzielne projekty, co powinno zostać uwzględnione przy kolejnej aktualizacji tego dokumentu.

16. Podsumowanie

Cele i zadania w Planie Rozwoju Lokalnego Gminy Żarnów na lata 2007 - 2013 zostały sformułowane z uwzględnieniem kierunków zapisanych w:

- Narodowym Planie Rozwoju,
- Strategii Rozwoju Województwa Łódzkiego
- Regionalnym Programie Operacyjnym Województwa Łódzkiego.

Plan Rozwoju Lokalnego precyzuje zadania dla władz gminy Żarnów na najbliższe 7 lat. Członkostwo w Unii Europejskiej, to niewątpliwie szansa na pozyskanie środków z funduszy strukturalnych.

Niniejszy dokument jest uszczegółowieniem Strategii Rozwoju Gminy Żarnów. Należy jednak traktować go jako dokument, który będzie wymagał częstej aktualizacji i precyzowania.

Rozwój gminy ma nastąpić między innymi w oparciu o rozwój gospodarczy (przy poszanowaniu środowiska naturalnego) i turystyczny, przy zapewnieniu odpowiedniego spektrum usług oferowanych mieszkańcom. Rozwój gospodarczy niewątpliwie powoduje zarówno większe możliwości rozwoju infrastruktury i świadczenia usług na rzecz ludności (dzięki większym dochodom budżetu gminy), jak i przyczynia się do większych dochodów indywidualnych gospodarstw domowych, co bezpośrednio przekłada się na poziom życia mieszkańców.

Opracowanie Planu Rozwoju Lokalnego Gminy Żarnów na lata 2007 - 2013 wynika z konieczności dostosowania dokumentów zgodnie z wymogami stawianymi potencjalnym beneficjentom pomocy unijnej oraz określone zostały możliwości, kierunki rozwoju gminy Żarnów oraz potencjalne zagrożenia.

PRZEWODNICZĄCY
RADY GMINY

Krzysztof Smak