

**UCHWAŁA NR XXVIII/242/2021
RADY GMINY SKĄPE**

z dnia 28 stycznia 2021 r.

w sprawie zatwierdzenia „Planu Odnowy Miejscowości Ołobok”

*Na podstawie art. 7 ust. 1 pkt 3, art. 18 ust. 1 ustawy z dnia 8 marca 1990 r. o samorządzie gminnym (Dz.U. z 2020 r., poz. 713 z późn. zm.), §4 pkt 7 Rozporządzenia Ministra Rolnictwa i Rozwoju Wsi z dnia 4 września 2015 r. w sprawie szczegółowych warunków i trybu przyznawania oraz wypłaty pomocy finansowej na operacje typu „Budowa lub modernizacja dróg lokalnych” w ramach poddziałania „Wsparcie inwestycji związanych z tworzeniem, ulepszaniem lub rozbudową wszystkich rodzajów małej infrastruktury, w tym inwestycji w energię odnawialną i w oszczędzanie energii” objętego Programem Rozwoju Obszarów Wiejskich na lata 2014–2020 (Dz.U. poz. 1414, z 2018 r. poz. 509) **uchwała się, co następuje:***

§ 1. Rada Gminy Skąpe zatwierdza „Plan Odnowy Miejscowości Ołobok”.

§ 2. Integralną częścią niniejszej uchwały jest załącznik – „Plan Odnowy Miejscowości Ołobok”.

§ 3. Traci moc uchwała nr LII/342/2010 Rady Gminy Skąpe z dnia 13 sierpnia 2010 r w sprawie zatwierdzenia „Planu Odnowy Miejscowości Ołobok”.

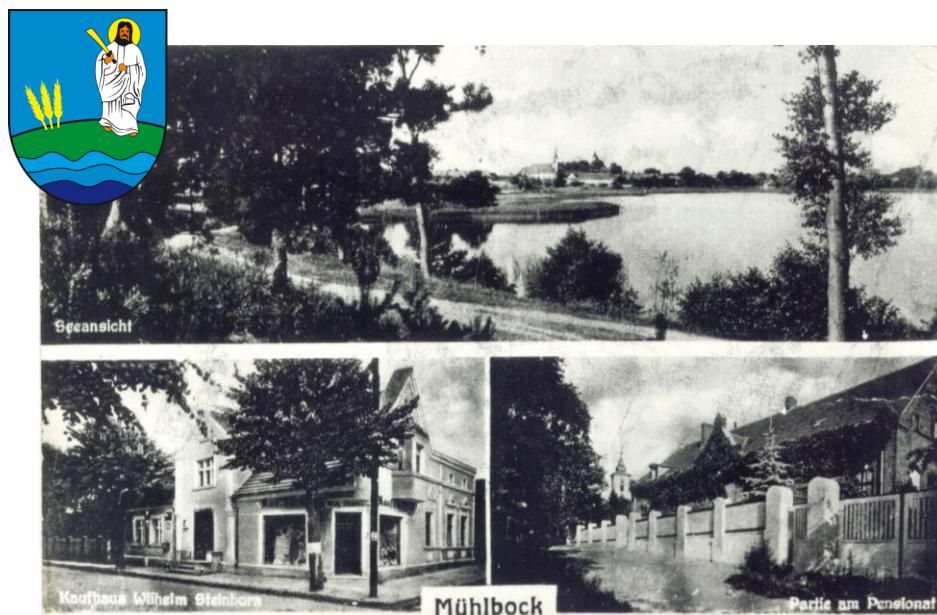
§ 4. Uchwała wchodzi w życie z dniem podjęcia.

Przewodniczący Rady Gminy

Mariusz Kuźmicz

GMINA SKĄPE

PLAN ODNOWY MIEJSCOWOŚCI OŁOBOK



Ołobok, styczeń 2021 r.

Spis treści

| | |
|--|-----------|
| Wstęp | 3 |
| 1. Charakterystyka Gminy Skąpe | 4 |
| 1.1. Położenie geograficzno-przyrodnicze | 4 |
| 1.2. Ludność Gminy | 9 |
| 2. Charakterystyka miejscowości, w której będzie realizowana operacja | 10 |
| 2.1. Archeologia | 11 |
| 2.2. Historia | 11 |
| 2.2.1. Nazwa miejscowości | 11 |
| 2.2.2. Najstarsze dzieje wsi | 11 |
| 2.2.3. Czarownice z Ołoboku | 13 |
| 2.2.4. Obiekty Międzyrzeckiego Rejonu Umocnionego | 14 |
| 2.2.5. Lata powojenne | 19 |
| 2.3. Krajobraz i przyroda | 22 |
| 2.4. Zabytki i pomniki przyrody | 23 |
| 2.4. Ludność Ołoboku | 27 |
| 3. Inwentaryzacja zasobów służąca odnowie miejscowości | 28 |
| 3.1. Infrastruktura | 28 |
| 3.2. Instytucje i organizacje społeczne | 28 |
| 3.3. Zaplecze socjalne | 29 |
| 3.4. Sport, rekreacja i turystyka | 29 |
| 3.5. Opieka zdrowotna | 29 |
| 3.6. Gospodarka | 30 |
| 3.6. Charakterystyka obszarów o szczególnym znaczeniu dla zaspokojenia potrzeb mieszkańców | 31 |
| 4. Ocena mocnych i słabych stron miejscowości, w której będzie realizowana operacja | 32 |
| 5. Plan długoterminowy | 34 |
| 5.1. Infrastruktura | 34 |
| 5.2. Instytucje i organizacje społeczne | 34 |
| 5.3. Sport, rekreacja i turystyka | 34 |
| 5.4. Gospodarka | 35 |
| 6. Projekt krótkoterminowy | 36 |
| 7. Opis planowanych zadań inwestycyjnych na lata 2010-2016 | 37 |
| 8. Harmonogram rzeczowo-finansowy realizacji projektów | 38 |
| Zakończenie | 39 |
| Bibliografia | 40 |

Wstęp

Jednym z warunków zapewnienia równomiernego rozwoju społeczno-gospodarczego kraju jest podniesienie atrakcyjności obszarów wiejskich poprzez podjęcie działań wpływających na poprawę stanu infrastruktury technicznej i społecznej wsi oraz stworzenie warunków dla rozwoju zarówno działalności rolniczej jak i innych sektorów gospodarki. Myśl ta ma swoje odzwierciedlenie w polityce Wspólnoty Europejskiej, której celem jest m.in. niwelowanie różnic rozwojowych między poszczególnymi jej regionami.

Zatem stworzony został dla potrzeb polskiej wsi i rolnictwa na lata 2007–2013, a później na lata 2014–2020 Program Rozwoju Obszarów Wiejskich.

Działania w ramach PROW mają stworzyć warunki dla rozwoju społeczno-ekonomicznego obszarów wiejskich i aktywizacji ludności wiejskiej przez wsparcie inwestycyjne przyznawane na realizację projektów związanych z zagospodarowaniem przestrzeni publicznej, w tym m.in. utrzymaniem, odbudową i poprawą stanu infrastruktury, dziedzictwa kulturowego i przyrodniczego wsi oraz podniesienie atrakcyjności turystycznej obszarów wiejskich.

Działania mają wpłynąć na poprawę jakości życia na obszarach wiejskich przez zaspokojenie potrzeb infrastrukturalnych, społecznych i kulturalnych mieszkańców wsi oraz promowanie obszarów wiejskich. Umożliwi rozwój tożsamości społeczności wiejskiej, zachowanie dziedzictwa kulturowego i specyfiki obszarów wiejskich oraz wpłynie na wzrost atrakcyjności inwestycyjnej obszarów wiejskich.

Niniejszy dokument na realizację projektu w ramach Programu Rozwoju Obszarów Wiejskich narodził się z potrzeb mieszkańców gminy.

1. Charakterystyka Gminy Skąpe

1.1. Położenie geograficzno-przyrodnicze

Gmina Skąpe położona jest na zachodzie Polski, w środkowej części Województwa Lubuskiego, w powiecie świebodzińskim. Graniczy z następującymi 6 gminami:

- ◆ od północnego-wschodu i wschodu z gminą Świebodzin (powiat świebodziński),
- ◆ od południowego-wschodu z gminą Sulechów (powiat zielonogórski),
- ◆ od południa z gminą Czerwieńsk (powiat zielonogórski),
- ◆ od zachodu z gminą Bytnica (powiat krośnieński),
- ◆ od północnego-zachodu z gminą Łagów (powiat świebodziński),
- ◆ od północy z gminą Lubrza (powiat świebodziński).

W sąsiedztwie wschodniej granicy gminy przebiega droga krajowa nr 3 Świnoujście –Szczecin–Zielona Góra–Legnica–Jakuszyce, obecnie trwają prace polegające na przebudowie drogi na drogę ekspresową A-3 Szczecin–Lubawka.

W odległości 5 km od północnej granicy przebiega główna oś komunikacyjna kraju wschód–zachód droga krajowa nr 2 – przyszła autostrada A-2 Berlin–Świecko–Poznań –Warszawa.

Ważnym elementem usytuowania gminy jest bliskie sąsiedztwo z zachodnią granicą Polski, z przejściami granicznymi w Słubicach i Gubinku, w odległości 70 km.

Gmina nie posiada połączeń kolejowych. Istniejąca linia kolejowa pozostaje nieczynna.

Odległości siedziby gminy od miast powiatowych:

- ◆ Świebodzin – 14 km,
- ◆ Krosno Odrz. –27 km,
- ◆ Zielona Góra – 34 km.

Ośrodki akademickie w najbliższym sąsiedztwie gminy to Sulechów, Zielona Góra i Gorzów Wlkp. Ośrodkiem ponadwojewódzkim w zakresie kształcenia akademickiego i wyspecjalizowanej opieki klinicznej jest Poznań – w odległości 103 km.



Mapa 1 Położenie Gminy Skape w Województwie Lubuskim

Gmina Skąpe jest gminą o statusie wiejskim z siedzibą we wsi sołeckiej Skąpe.

Zajmuje powierzchnię 181 km² (18.128 ha), co równa się 1,3% obszaru całego Województwa Lubuskiego.

Podstawową funkcją gminy jest rolnictwo, użytki rolne stanowią 43% powierzchni ogólnej gminy. Uzupełniającą funkcją gminy jest turystyka i wypoczynek. Prawie 50% powierzchni ogólnej gminy zajmują lasy. Od północy obszar gminy przylega do jednego z największych i najczystszych zbiorników Województwa Lubuskiego, jeziora Niesłysz.



Fot. 1 Jezioro Niesłysz

Jezioro Niesłysz (pow. 486,2 ha, dł. 4700 m, szer. 1700m, maks. głęb. 34,7 m) jest największym jeziorem na Pojezierzu Łagowskim. Leży w otoczeniu dużych partii lasów sosnowych, z licznymi stanowiskami drzew liściastych. Linia brzegowa jeziora (dł. 19 km) jest urozmaicona wieloma zatokami (Z. Juliusza, Z. Bogenza, Z. Wodne Wcięcie, Z. Kolina, Z. Borowska i Z. Szary Kamień) i półwyspami. Jego kształt modelują trzy wielkie półwyspy, wcinające się daleko w toń jeziorną. Z powierzchni wody wynurzają się dwie duże wyspy, porośnięte drzewami liściastymi, stanowiące dogodne miejsca do zatrzymywania się wielu gatunków ptaków w czasie przelotów. Bogaty jest również świat ptaków gnieźdzących się tutaj na stałe: m. in. łabędź niemy, czapla, bocian czarny, żuraw, a także orzeł bielik.

Jezioro Niestysz ma rozwinięty system dopływów i odpływów. Zbiornik zasilają przede wszystkim źródła wód podziemnych oraz trzy dopływy, które łączą go z małymi jeziorkami, leżącymi w bliskim sąsiedztwie. Do wschodniej części wpada mały ciek, biorący początek w okolicy Wilkowa z jeziora Księży Dół (Księżno). Do wąskiej i głęboko wcinającej się zatoki od południa wpada struga z jeziora Czarny Dół. Wreszcie od południowo-wschodniej części wpada ciek z jeziora Złoty Potok (pow. 30 ha). Dwa ostatnie z jezior stanowiły kiedyś całość z Jeziorem Niestysz.

Jezioro ma dwa odpływy: północny w kierunku grupy jezior okolic Lubrzy oraz południowy – do Odry. Decydujący wpływ na poziom wody w jeziorze ma odpływ południowy. Ujęty w system grobli i śluz kanał w okolicach wsi Ołobok odprowadza swe wody do rzeki Ołobok, wpadającej do Odry. Wody jeziora są czyste i przejrzyste.

Jezioro stanowi idealny akwen do uprawiania różnorodnych sportów wodnych i wędkarstwa. Szczególnie nadaje się do uprawiania żeglarstwa i wioślarstwa, a zimą – bojerów. Jezioro obfituje w dorodną płoć, leszcza i lina, a z drapieżnych ryb – w okonia, szczupaka i węgorza. Podwodne wypłycenia i mielizny zachęcają do uprawiania połowów spinningowych. W głębinach jeziora żyje najsmaczniejsza z ryb słodkowodnych – sielawa. Wyjątkowo czyste wody oraz bogata rzeźba dna, pokrytego bujną roślinnością podwodną, są magnesem dla podwodnych wypraw płetwonurków.

Na półwyspie wrzynającym się w jezioro od strony wschodniej znajduje się dobrze zachowane grodzisko z XII–XIV w. o powierzchni około 4 ha. Ma ono kształt ściętego stożka o owalnej podstawie i wysokości 6–8 m. Otoczone jest wałem i fosą.

Zachodnia część gminy położona jest zaś w strefie Gryżyńskiego Parku Krajobrazowego.

Park obejmuje powierzchnię 2755 ha, którą w 86,6% porastają lasy. Na terenie Gminy Skąpe znajduje się 65 ha, co stanowi 2,4% ogólnej powierzchni parku, natomiast otulina zajmuje 3751 ha (18,4% powierzchni całej otuliny).



Fot. 2 Gryżyński Park Krajobrazowy

Gryżyński Park Krajobrazowy utworzony został na podstawie rozporządzenia Wojewody Zielonogórskiego nr 4 z dnia 15 kwietnia 1996 roku (Dz. Urz. z 1996 r. Nr 6, poz. 61) w celu ochrony i zachowania walorów krajobrazowych i przyrodniczych rynny polodowcowej oraz znajdujących się w niej stawów, jezior i doliny rzeki Gryżyński Potok (potocznie zwany Gryżyną).

Zróznicowana rzeźba terenu, duże nachylenie zboczy rynny, liczne jeziora polodowcowe, stawy, 94 źródła zboczowe, 17 torfowisk i piękna pstrągowa rzeka Gryżyna dostarczają niezapomnianych wrażeń. Tak ukształtowany teren pokrywa ciekawa szata roślinna, tworząc zespoły wodne, bagienne, torfowiskowe, łąkowe, zaroślowe i leśne. Nic więc dziwnego, że bytuje tutaj sporo jeleni, dzików i saren. W wielu miejscach spotkać można ślady żerowania bobrów i wydry. Z bogatej ornitofauny na czoło wysuwa się król przestworzy – orzeł bielik. Z trzcinowisk słychać czasami głos bąka a w olszynach klangorem zaznaczają swoją obecność żurawie. Liczna populacja dzięcioła czarnego pozostawia po sobie wiele dużych dziupli zajmowanych chętnie przez rzadkiego gołębia siniaka i piękną kaczkę zwaną gągołem. Nad wodami bystry obserwator na pewno spotka "szmaragdowy klejnot" gryżyńskiej rynny – zimorodka.

1.2. Ludność Gminy

Ludność gminy według danych Urzędu Gminy Skąpe z dnia 31 grudnia 2020 r. wynosi 4 858 osób, stanowi ona 0,48% ludności województwa. Podział mieszkańców według płci przedstawia się następująco:

Tabela 1. Podział mieszkańców Gminy Skąpe według płci

| WYSZCZEGÓLNIENIE | Powierzchnia w km ² | Miejscowości | Ludność | | | | Kobiety na 100 mężczyzn |
|------------------|-----------------------------------|--------------|---------|-----------|---------|----------------------------|-------------------------------|
| | | | ogółem | mężczyźni | kobiety | na 1 km ² | |
| Gmina Skąpe | 181 | 20 | 4858* | 2436 | 2422 | 27 | 99 |

* osoby zameldowane na pobyt stały

Zdecydowanie największą grupę mieszkańców gminy stanowią osoby w wieku 20–65 lat, tj. 2924 osób. Udział dzieci w wieku od 0 do 15 lat w stosunku do ogółu mieszkańców to prawie 17 %, młodzież w wieku od 16 do 19 lat – 4,13 %, natomiast osoby powyżej 60 roku życia – 17,48 %.

Ludność według wieku w Gminie Skąpe (dane Ewidencji Ludności Urzędu Gminy Skąpe na dzień 31 grudnia 2020 r.):

Tabela 2. Podział mieszkańców Gminy Skąpe według wieku

| Gmina | Płeć | | | | | | | | | | |
|-------|--------|-----------|------|-------|-------|--------|---------|------|-------|-------|--------|
| | Ogółem | Mężczyźni | | | | | Kobiety | | | | |
| | | 0 -6 | 7-15 | 16-19 | 20-65 | Pow.65 | 0 - 6 | 7-15 | 16-19 | 20-60 | Pow.60 |
| Skąpe | 4858* | 216 | 269 | 106 | 1580 | 265 | 187 | 213 | 95 | 1344 | 584 |

* osoby zameldowane na pobyt stały

2. Charakterystyka miejscowości, w której będzie realizowana operacja

Wieś Ołobok leży na południowo-zachodnim skraju Pojezierza Łagowskiego, nad rzeką Ołobok (prawy dopływ Odry), w pobliżu jeziora Czerniak.



Fot. 3 Rzeka Ołobok

Przez wieś przebiega droga powiatowa nr 1223F łącząca miasto Świebodzin z miejscowością wypoczynkową Niesulice. W bezpośrednim sąsiedztwie Ołoboku znajdują się następujące miejscowości:

- ◆ Niesulice – 2 km,
- ◆ Borów – 2 km,
- ◆ Świebodzin – 8 km,
- ◆ Łąkie – 2 km,
- ◆ Rokitnica – 4 km.

2.1. Archeologia

Podczas badań archeologicznych w ramach Archeologicznego Zdjęcia Polski przeprowadzonych na terenie miejscowości Ołobok w 1987 roku stwierdzono istnienie dwóch osad, w tym jedna kultury przeworskiej z wczesnego okresu rzymskiego, oraz osada z wczesnego średniowiecza. Ślady osadnicze pochodzą z epoki kamiennej, starożytności, wczesnego i późnego średniowiecza.

2.2. Historia

2.2.1. Nazwa miejscowości

Historycznego określenia nazwy „Ołobok” nie znamy. Według podań początki miejscowości sięgają czasów pogańskich, kiedy zamieszkujący te tereny Słowianie składali na pobliskim wzgórzu ofiary swemu dobremu bożkowi wiosny i światła, którego nazywali: Olbog, Belbog (biały bóg), Melbok (miły bóg). W opowiadaniach wymienia się także złego bożka (Sarnok lub inaczej Czernok), panującego nad jeziorem w miejscu gdzie znajdowały się niebezpieczne bagna i torfowiska poniżej wzgórza, na którym panował wcześniej wspomniany dobry bożek. Część zamieszkała znajdującą się bliżej wzgórza, nazwano „Sarnowa” (w późniejszym okresie została połączona z Ołobokiem). Dokument legata papieskiego, biskupa warmińskiego Anzelma z roku 1262 w sprawie apelacyjnej plebana Ottona, podaje podwójną nazwę tej miejscowości: Oloboc a Sarnowa. Wielu badaczy przyjmuje, że Sarnowa jest drugą nazwą Ołoboku.

2.2.2. Najstarsze dzieje wsi

Pierwsze wzmianki w dokumentach o Ołoboku sięgają XIII wieku. Miejscowość znalazła się w majątku należącym do cysterek z Trzebnicy. Wieś Ołobok przekazał zakonowi w 1224 r. Henryk Brodaty, nadając równocześnie wsi prawa niemieckie (samorządowe).

Książę Przemysław I nadał osadzie w 1248 roku prawo lokacji i immunitet, a w 1262 roku Bolesław Pobożny miastu temu i przyległym wsiom ponownie nadał immunitet i na dziesięć lat zwolnienie od poradlnego. W XIII i XIV wieku funkcjonował tutaj targ, a w dokumentach występuje sędzia miejski. Nazwa Sarnowo lub Sarnów używana była

jeszcze w XV wieku. Później przyjęła się nazwa Ołobok od rzeczki, nad którą miejscowość leży. W roku 1563, trzynastego grudnia cesarz rzymski i niemiecki Ferdynand I potwierdza Ołobokowi zwanemu wówczas Mühlenbock wcześniej otrzymane prawa wyboru burmistrza i czterech rajców, odbywania targów bydłych i odwoływania się do sądów cesarskich. Nieco później Maksymilian II potwierdza miastu pręcej przyznane regalia, w tym także prawo do wyszynku piwa warzonego w obrębie miasta.

Mimo nadania praw miejskich Ołobok nie był pełnoprawnym miastem. Pracowali w nim rzemieślnicy: kowale, młynarze, piekarze, powoźnicy, rzeźnicy, ale należeli oni do cechu świebodzińskiego. W 1680 roku pojawia się określenie Ołoboku jako osady targowej – Marktfleckken. Nazwa ta zdaje się potwierdzić istnienie osady o charakterze miejskim z ograniczonymi prawami, jako ośrodka administracyjno-handlowego na potrzeby lokalnej społeczności. Ołobok miał wprowadzić burmistrza i rajców, ale nie otrzymał prawa budowy własnego ratusza – symbolu miejskiej suwerenności. Nie był miastem obwarowanym i nie rozwinął własnej działalności cechowej. Niewątpliwie bliskość „stołecznego” Świebodzina, prężnie rozwijającego się ośrodka sukienniczego, oddziaływała hamująco na miejskość Ołoboku. Położony na uboczu głównych dróg Ołobok nie rozwinął się w większy ośrodek, egzystując jako lokalny rynek dla kilku okolicznych wiosek.

Ołobok był często niszczone w wyniku działań wojennych. Szczególnie dały się we znaki mieszkańcom lata 1618–1648 oraz toczące się regularne bitwy wojny 7-letniej (1757–1764).

Po sekularyzacji zakonu cysterek w 1810 roku Ołobok znalazł się w dobrach domenalnych, a cztery lata później sprzedany został hrabiemu Tauentzienowi.

Do XIX wieku Ołobok miał zabudowę drewnianą, dlatego częstą plagą były pożary. I tak w 1826 roku wybuchł pożar, w wyniku którego całe miasteczko legło w popiele. Ołobok został jednak odbudowany, lecz tym razem jako murowany. Współczesny jego układ urbanistyczny pochodzi właśnie z tamtych lat odbudowy. Zachował się prawie w niezmienionym kształcie – wielodrożnica. Od tamtej pory jednakże na wszystkich mapach i planach, opisach statystycznych i geograficznych mowa jest o osadzie wiejskiej.

2.2.3. Czarownice z Ołoboku

Kwestia czarnoksięstwa jako sprawa publiczna wypłynęła w Europie w połowie XV wieku, kiedy tradycyjne praktyki magiczne zaczęto łączyć ze spiskowaniem z diabłem, herezją i zagrożeniem wiary chrześcijańskiej. Niewielka ilość procesów w tych sprawach wzrosła w połowie XVI wieku, gdy w miejsce sądów biskupich przeszły one pod jurysdykcję sądów świeckich. Tylko jedną z przyczyn tego zjawiska był szeroki kontekst teologiczny, budowany w oparciu o uczone traktaty dominikanów–inkwizytorów, bullę papieża Innocentego VIII „Summis desiderantes affectibus” (1484) i słynny „Młot na czarownice” H. Krämera i J. Sprengera (1486). O wiele ważniejsze wydają się: nowa, prawna koncepcja czarostwa (satanizm), zmiany w prawie karnym (tortury), przemiany religijne (reformacja i kontreformacja) oraz napięcia społeczne (niszczące konflikty, epidemie, klęski żywiołowe).

W różnym czasie i w różnych miejscach, zarówno w krajach protestanckich jak i katolickich, tropienie zgubnych śladów czarostwa przybierało formę zbiorowej psychozy strachu, objawiającej się tzw. „polowaniami na czarownice”. Polegały one zwykle nie na ściganiu osób podejrzanych, lecz ich „wykrywaniu”, podawaniu przesłuchaniom i torturom oraz nieuniknionemu skazywaniu na spalenie. Ofiary, w większości stare, samotne kobiety, o niskim statusie społecznym, denuncjowane przez sąsiadów oraz pozbawione prawa do obrony, były niewątpliwie kozłami ofiarnymi wczesnonowożytnego czasu trwogi i lęku.

W roku 1475 w pobliskim Świebodzinie ustanowiono pierwszy sąd nadworny. Sędzią został Heinz Pusch, zaś ławnikami: Henryk Lehndorf, Michał Smolke, Mikołaj Lobeschuess, Mikołaj Pusch, Marcin Baumgartte, Jan Knodte i Jan Kramer.

W XVI wieku rada miejska ze Świebodzina zawarła umowę z katem z Międzyrzecza – Ambrożym, który miał wykonywać wyroki. Za swe czynności miał otrzymywać poza stałą pensją po dwa guldeny za każdorazową interwencję. W tym odpowiednio mniejszą sumę miał otrzymywać jego pomocnik.

Pierwsze przykłady surowych wyroków sądu miejskiego pochodzą z drugiej połowy XVI wieku. W roku 1575 powieszono Hansa Schicke za kradzieże kieszonkowe, a Jakuba Kutsche z Grabina ścięto za paserstwo. Za cudzołóstwo stracono w 1587 roku żonę Urbana Schneidera. Za czasów sędziego Dawida Georgi w końcu XVI wieku skazywano rocznie na śmierć nawet kilku przestępców. Wyjątkowy pod tym względem był rok 1597, kiedy ścięto

za kradzieże Michaela Heintza i dwóch sukienników Hansa Schade i Hansa Horna oraz zgodnie z regułami prawa magdeburskiego, pogrzebano żywcem za cudzołóstwo i zabójstwo własnego dziecka Albrechta Baumgartena.

W roku 1662 trwały, prowadzone zapewne oddzielnie, dwa dochodzenia przeciw rzekomym czarownicom, inspirowane przez sędziego miejskiego Gottfrieda Beißrichta, mającego „niezły wgląd w czarnoksiężski proceder”. Według historyka G. Zerndta – sędzia Beißricht „w dobie powszechnych prześladowań osób podejrzanych o czary” nie chciał być opieszałym i wyłapywał je, gdzie tylko mógł je wykryć.

W śledztwie obowiązywał tradycyjny schemat proceduralny w formie dobrowolnych zeznań (odpowiedzi na pytania) i zeznań wymuszonych torturami. Tych ostatnich nie przeżyły dwie nieznane kobiety, z których jedna powiesiła się w więzieniu, a drugiej – według zapisów w starych księgach sądowych – „diabeł kark ukręcił”.

13 lipca 1662 roku przy drodze na Ołobok spłonęło na stosie 6 kobiet. Dwie kobiety pochodziły ze Świebodzina, niekoniecznie w podeszłym wieku, córki znanych mieszczan – słodownika Hansa Weberskego, krewnego byłego rajcy miejskiego oraz Hansa Radezimmera. Czarownicami z Ołoboku były natomiast dwie kobiety o przezwiskach – Frau Graf (Pani Hrabina), Schweineschneiderin (Świńska Krawcowa) oraz dwie o prawdopodobnych nazwiskach Pich(in), Hentschk(in). Wydarzenie to zgromadziło wielki tłum mieszkańców miast i okolic. Wkrótce, w 4 tygodnie po wykonaniu wyroku (6 sierpnia 1662 r.), w wyniku rzekomej klątwy umarł sędzia Beißricht.

W krótkim czasie po procesie, na Śląsku obowiązywać zaczął zakaz ferowania wyroków śmierci w sprawach o czarostwo, a w sąsiedniej Brandenburgii zwyciężyły utylitarne koncepcje prawa m. in. Christiana Thomasiusa.

2.2.4. Obiekty Międzyrzeckiego Rejonu Umocnionego

Najważniejszy odcinek umocnień wschodniej III Rzeszy położony na berlińskim kierunku operacyjnym znalazł się od 1945 roku na terenie Polski. Pozycja ta o długości blisko 80-ciu kilometrów, położona między ramionami rzek Odry i Warty, wcześniej w polskiej literaturze przedmiotu nazwana była „Czworobokiem Odrzańskim” a obecnie określana jest jako Międzyrzecki Rejon Umocniony (w skrócie M.R.U.). Niemcy nazwali ją ze

względu na założenia obronne i położenie geograficzne Rejonem Umocnionym Łuku Odra-Warta (Das befestigte Gebiet Oder-Warthe-Bogen). Bardziej adekwatna jest tu nazwa uwzględniająca najnowocześniejszą w latach trzydziestych koncepcję jaką zrealizowano przy budowie tych umocnień: Front Ufortyfikowany Łuku Odry-Warty (Die Festungsfront Oder-Warthe-Bogen; w skrócie O.W.B.).

Kryzys w stosunkach politycznych niemiecko-polskich w 1932 r. spowodował rozpoczęcie ograniczonych prac fortyfikacyjnych na wschodniej granicy Niemiec. W 1933 r. w Prusach Wschodnich, na Pomorzu i Śląsku stanęło kilkadziesiąt żelbetonowych schronów bojowych. W tym czasie na obszarze Bramy Lubuskiej trwał bezruch. Wynika to z faktu, iż Niemcy dość dobrze orientowali się w polskich planach i zakładali, że Polska nie zdecyduje się na działania wojskowe dążące do generalnych rozstrzygnięć a ograniczy je do działań lokalnych jakimi byłoby wejście do Prus Wschodnich lub odcięcie fragmentów Pomorza czy Śląska. Dlatego właśnie tam w pierwszym rzędzie zamykano najbardziej prawdopodobne kierunki uderzeń wojsk polskich. Natomiast zamknięcie Bramy Lubuskiej było na tyle poważnym problemem, że wymagało głębszych przemyśleń.

W wyniku studiów taktycznych terenu Bramy Lubuskiej uznano, że dogodnym miejscem do wybudowania pozycji byłaby linia jezior oraz rzek Obry i Ołoboku (Mühlebock), które wpadając do Warty i Odry tworzyły ciąg zapór taktycznie przechodzących na skrzydłach w zapory operacyjne. Dużo lepszą zaporę tworzył ciąg jezior w górnym biegu Obry lecz jego położenie na samej granicy wykluczało możliwość skrytej budowy umocnień. Ponadto linia ta miała większą długość frontu i słabiej zabezpieczone skrzydła niż linia Obry i Ołoboku. Tak więc wytyczona pozycja przebiegająca od Skwierzyny (Schwerin) wzdłuż dolnego biegu Odry do jeziora Niesłysz (Nischlitz See) i dalej wzdłuż wypływającego z niego ciek w wodnego tworzącego później rzekę Ołobok, została uznana za główną linię obrony Bramy Lubuskiej (Hauptkampflinie).

Wiosną 1934 roku Hitler, który w budowie fortyfikacji widział jeden z istotnych instrumentów w swych rozgrywkach politycznych polecił przyspieszyć budowę umocnień nad granicą Polską. Ponieważ ostateczna koncepcja ufortyfikowania Bramy Lubuskiej nie była jeszcze ukształtowana, Inspektorat Saperów i Fortyfikacji postanowił zamknąć prowizorycznie Bramę Lubuską zaporami na Linii Nischlitz-Obra. System zapór miał tworzyć uregulowane strumienie łączące jeziora oraz schrony bojowe broniące najważniejszych dróg.

W 1934 r. wraz z budową pierwszych stanowisk rozpoczęto regulację rzeki Ołobok. Plan zakładał budowę kolejnych stopni wodnych umożliwiających spiętrzenie wody na określonych odcinkach rzeki. W pierwszej połowie 1935 roku ukończone było już pięć obiektów hydrotechnicznych:

- obiekt nr 602 – zamknięcie wypływu (Wasserschloss) z jeziora Niesłysz,
- obiekt 604 – jaz (Staustelle) koło Nowego Młyna (Neumühle) na południe od Ołoboku,
- obiekt nr 608 – jaz koło Kupferühle,
- obiekt nr 609 – działo przepływowe (Durchflusbauwerk) koło jeziora Cibórz (Tibor See)
- obiekt nr 611 – most rolkowy (Nipprollbrücken) w Przetoczniczy (Hammer).

Niemcy chcieli do maksimum wykorzystać naturalne przeszkody terenowe, które tworzyły rzeki i jeziora ułożone południkowo. Połączono je kanałami strategicznymi, rzeki uregulowano i wybudowano na nich zastawki, jazy i tamy utrzymujące słup wody na odpowiednim poziomie. Utworzono w ten sposób długą przeszkodę wodną, możliwą do przekroczenia tylko w ściśle określonych miejscach, poprzez przesuwane mosty wybudowane na lokalnych drogach (prócz mostów przesuwanych wybudowano też dwa mosty obrotowe, ale znajdują się one na północnym odcinku rubieży). Przesunięcie mostów na bronioną stronę przy pomocy specjalnych mechanizmów czyniło drogi nieprzejezdny. Dodatkowo otwarcie tam spiętrzających wody jezior Niesłysz i Goszcza miało spowodować zalanie przyległych terenów i utrudnić wkroczenie nieprzyjaciela na teren umocnień. Przy każdym stopniu wodnym i moście wybudowano bunkier broniący te urządzenia przed wrogiem.

W miejscowości Ołobok, znajdują się mosty przesuwne, tama i bunkry. Przy wyjeździe z Ołoboku na Rokitnicę znajduje się most K603a. Posiada szlaban, oraz dobrze zachowaną maszynownię. Na południowy-zachód od mostu ruiny obiektu 653(505) z pierwotnej linii Niesłysz–Obra.

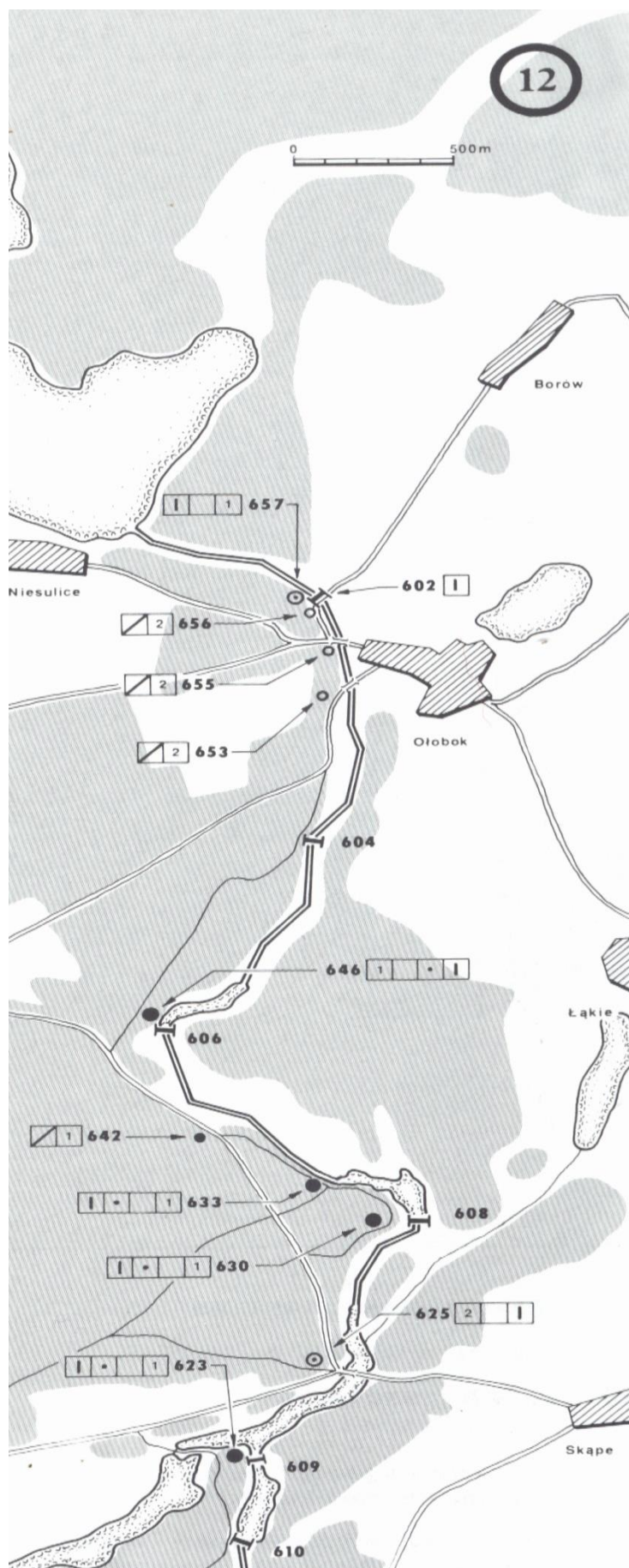
Nieco mniejszy od poprzedniego jest most K603b znajdujący się przy wyjeździe z Ołoboku na Borów. Niestety tu maszynownia jest niedostępna. Kilkadziesiąt metrów za skrzyżowaniem Ołobok–Niesulice–Borów są ruiny obiektów 655a i b (506) z pierwotnej linii Niesłysz–Obra. Trzeci obiekt znajdujący się ok. 400 m od mostu K603b. Potężny bunkier o grubości ścian 3,5 m skrywa w sobie tamę 602 mogącą spiętrzyć wody jeziora Niesłysz

nawet o 3 m. Tuż obok jest most przesuwny K602 z zaporą przeciwczołgową i szlabanem. Maszynownia mostu znajduje się naprzeciwko zapory ppanc. W południowym przyczółku i przykryta jest ciężką, stalową płytą. Posiadała kiedyś uchwyt oraz system dźwigni i przeciwwag, które umożliwiały obsłudze bezproblemowe podnoszenie. To ważne strategiczne miejsce było dodatkowo bronione przez obiekt Pz. W. 657 (507b) z rozbudowanej linii Niesłysz–Obra. Usytuowany jest na zalesionym wzgórzu znajdującym się na zachód mostu K602. Wyposażony był w km-y w kopułach 20P7 i 2P7 oraz za płytą pancerną 7P7.

Potężne umocnienia, wbrew obawom dowódców radzieckich, nie odegrały poważniejszej roli w powstrzymaniu ofensywy zimowej. W nocy z 27 na 28 stycznia marszałek Żukow postawił zadanie bojowe poszczególnym armiom. Pod koniec dnia 30 stycznia związki 33 armii dowodzonej przez gen. Cwietajewa prowadziły walki o miejscowości Ołobok, Łąkie, Skąpe, Pałck, Brzezcie, Brody– zamienione w punkty oporu przesłaniające główny pas obrony odcinka południowego Międzyrzeckiego Rejonu Umocnionego. Najpoważniejszą potyczkę stoczono przy zdobywaniu bunkra PZW 612 osłaniającego zaporę nr 614 w miejscowości Przetocznicza. Poległo tam 20 żołnierzy radzieckich, których pochowano we wspólnej mogile na miejscu walki.

Po załamaniu oporu we wspomnianych miejscowościach oddziały radzieckie pokonały z marszu pozycję obronną głównego pasa na odcinku: Mostki, Skąpe, Bródki. Wycofujące się oddziały niemieckie 463 Dywizji zajęły kolejną rubież obrony, folwark Zagórze, Węgrzyniec, Nietkowice.

Na linii bunkrów począwszy od umocnienia nr 587 osłaniającego zaporę nr K-622 do umocnienia nr 642 nie prowadzono walk. Lud walczący okolicznych wsi, który ukrywał się w bunkrach został w większości rozstrzelany przez Rosjan. Taki los m.in. spotkał gospodarza kantyny Radebolda z obozu w Ciborzu, rolnika Wagnera z Międzylesia rozstrzelanych przy głównej budowli przegradzającej w Ołoboku.



Mapa 2 Front Ufortyfikowany Łuku Odry-Warty

2.2.5. Lata powojenne

Ofensywa wojsk radzieckich znad Wisły w styczniu 1945 roku wywołała wśród ludności niemieckiej panikę. Zaczęła ona masowo opuszczać swe siedziby i uciekać z częścią dobytku za Odrę. Władze niemieckie około 20 stycznia zarządziły prawie przymusową ewakuację ludności niemieckiej. Powiat, w tym wieś Ołobok, został prawie całkowicie opuszczony.

30 stycznia front zbliżył się do Ołoboku i pozostała ludność niemiecka udała się do Węgrzyc i Błoni. W Ołoboku pozostała tylko ludność polska wywieziona tu w czasie wojny na roboty.

31 stycznia Ołobok i okoliczne wsie zostają zajęte przez Rosjan, którzy przebywają tu do 8 lutego, a następnie odchodzą w stronę Odry.

15 lutego do Ołoboku przyszło prawie 1000 Niemców, którzy zostali wysiedleni z wiosek znad Odry w kierunku Rokitnicy. Ludność niemiecka była angażowana przez władze wojskowe do kopania rowów obronnych w Wilkowie.

Po przyjeździe 29 marca grupy Polaków nastąpiło zorganizowanie i ukonstytuowanie polskiej administracji. Na zorganizowanym zebraniu Komendant Wojenny przekazał funkcje administracyjne władzom polskim. Wobec planowanej akcji osiedleńczej ludności polskiej na ziemiach odzyskanych i rozpoczętej akcji repatriacji Polaków z kresów wschodnich, władze polskie zdecydowały się na przesiedlanie części ludności niemieckiej za Odrę.

Akcję tę wykonali w trzeciej dekadzie czerwca i na początku lipca 1945 roku, oddziały Wojska Polskiego. W czasie tej akcji również 24 czerwca Niemcy znajdujący się w Ołoboku w ciągu godziny musieli opuścić miejscowość. Ostatni Niemcy opuścili Ołobok w listopadzie.

Polskie władze państwowe rozumiejąc wagę problemu zasiedlania ziem, na wschód od Odry i nysy, podjęły intensywną działalność przygotowawczą w kierunku zasiedlania Ziem Odzyskanych, które gwarantowały ścisłe zespolenie tych terenów z resztą kraju, jak i ich normalny rozwój gospodarczy.

W dniu 28 marca 1945 roku wysłana została pierwsza grupa administracyjna na teren powiatu świebodzińskiego zorganizowana przez Wojewódzki Komitet PPR w Poznaniu.

29 marca 1945 roku zapoczątkowana została w Ołoboku praca Urzędu Gminnego, Komendanta Milicji Obywatelskiej i sołtysa. Do gminy Ołobok należały następujące miejscowości: Ołobok, Łąkie, Niesulice, Kalinowo, Żłoty Potok, Węgrzynice, Rokitnica, Błonie, Chociule i Międzylesie.

Pierwsza grupa osadników przybyła do Ołoboku 2 kwietnia tegoż roku i liczyła dziesięć osób. Byli to Polacy przybyli z Wielkopolski.

Dnia 28 kwietnia przybył pierwszy transport repatriantów zza Bugu do powiatu świebodzińskiego w liczbie 80 rodzin. Kolejne napływy miały miejsca 20 maja, 8 czerwca, 15 czerwca. W tym okresie w Ołoboku osiedliło się 70 repatriantów (ludność polska z terenów przejętych z ZSRR i innych krajów Europy) i 85 przesiedleńców (ludność z terenów Polski centralnej, zniszczonych przez działania wojenne), a w całej gromadzie 365 repatriantów i 139 przesiedleńców.

Do spisu ludności, który odbył się na terenie gromady Ołobok w okresie od 25 listopada – 11 grudnia 1945 roku, osiedliło się 1453 osoby, z czego repatriantów 1073. O ludności pozostałej na tym terenie z przed okresu zasiedlenia wiemy, iż na terenie tym znajdowała się rodzina, która zamieszkiwała w Niesulicach od 1925 roku, a przybyła z Wielkopolski. Pozostał też jeden z robotników, rolnych, który w 1939 roku został tu zesłany po zajęciu Polski przez Niemców.

Można powiedzieć, że ludność napływająca na teren gromady była ludnością przybyłą zwłaszcza w roku 1945, gdyż w późniejszym okresie liczba ta znacznie zmalała, ponieważ gospodarstwa w przeważającej większości zostały już zajęte. Na początku roku 1948 liczba mieszkańców gromady Ołobok wzrosła do 1553 osób.

Prawie 2/3 ludności gromady Ołobok stanowili repatrianci zza Bugu i Ukrainy, a pozostała część to przesiedleńcy z poznańskiego, konińskiego, lubelskiego, łódzkiego. Nowe społeczeństwo stworzyło swoistą mozaikę, obejmującą wiele grup ludności różniących się kulturą, tradycjami, przyzwyczajeniami, sposobami gospodarowania, mieszkania oraz wystawiania się.

4 kwietnia 1945 roku przybył do Ołoboku Stefan Stępień – pierwszy Wójt gminy Ołobok i Zygmunt Staszewicz – organizator życia politycznego.

Pierwszym komendantem Milicji Obywatelskiej w Ołoboku był Jakub Kulas, a następnie Stefan Kwiatkowski. Komendantem Straży Pożarnej był Sylwester Skowroński.

Pierwszym sołtysem wsi Ołobok był Edward Wojciechowski, który zginął tragicznie 1 maja 1945 roku. Dla uczczenia jego pamięci nadano nazwę ulicy Wojciechowskiego głównej ulicy Ołoboku. Następnym sołtysem został Henryk Narożny.

Zatem rok 1945 przyniósł dla Ołoboku i jego mieszkańców ogromne zmiany. Przybyła do wsi ludność zaczęła integrować się, szukać wspólnych celów ułatwiających życia.

W początkach maja 1945 roku Urząd Pocztowy w Świebodzinie zorganizował Agencję Poczтовую w Ołoboku, której pierwszym kierownikiem była Wiktoria Jeziorska. W maju powstały w Ołoboku również: sklep spożywczy Agnieszki Narożnej, dwa sklepy masarskie Kazimierza i Czesława Zalisza oraz piekarnia, którą uruchomił Sylwester Urban.

Latem 1945 roku powstało Koło Samopomocy Chłopskiej – jej pierwszym prezesem był Feliks Lewandowski.

2 lipca zostało zorganizowane Nadleśnictwo Państwowe Ołobok z siedzibą w Złotym Potoku. Jego organizatorem był inż. Bolesław Kostkiewicz.

1 września rozpoczęły się zajęcia w Szkole Podstawowej w Ołoboku, którą zorganizował Mieczysław Korczyc. Była to szkoła, w której uczyło dwóch nauczycieli z najwyższą klasą V. Pierwszym kierownikiem szkoły był jej organizator.

Jesienią powstała w Ołoboku komórka partyjna Stronnictwa Ludowego oraz koło Związku Walki Młodych.

W październiku została zorganizowana placówka PCK. Jej organizatorką i kierowniczką była pielęgniarka Ewa Ślizień. Zadaniem placówki było przede wszystkim zwalczanie chorób zakaźnych, niesienie pomocy materialnej oraz prowadzenie ewidencji poszukiwanych rodzin.

W grudniu 1945 roku zorganizowana została w Ołoboku dwuletnia Szkoła Rolnicza. Założycielem był inż. Leon Oleszkiewicz, skierowany przez Wydział Oświaty Rolniczej w Poznaniu.

W styczniu 1946 roku zorganizowano kurs wieczorowy dokształcający przy Szkole Podstawowej w Ołoboku dla młodzieży w wieku 15–20 lat bez ukończonej 4-tej klasy szkoły powszechnej.

W lutym 1946 roku została zorganizowana biblioteka gminna, której kierowniczką była Maria Burzanowska. Zorganizowano również zajęcia świetlicowe w sali Domu Ludowego, gdzie pełnili dyżury miejscowi nauczyciele i urzędnicy.

Wartym podkreślenia jest fakt, iż ówczesna ludność dobrowolnie i wspólnie pracowała remontując szkołę, oczyszczając park i udostępniając własne mieszkania, np. na założone w maju 1946 roku przedszkole, którego organizatorką i kierowniczką była Zofia Bortkiewicz.

W lipcu 1946 roku lasy na terenie Nadleśnictwa Ołobok nawiedził ogromny pożar, który zniszczył 1100 ha.

We wrześniu 1946 roku zorganizowano pierwsze dożynki – wróciły na Odzyskane Ziemie praojców zwyczaje i pieśni ludowe. Główną ulicą Ołoboku przeszedł barwny korowód dożynkowy. Tak więc po wielowiekowej niewoli na tych ziemiach zaczęło rozwijać się nowe życie do czego przyczyniła się ofiarność i serce wielu jej mieszkańców.

Warto również wspomnieć, że rok 1946 przyniósł Ołobokowi oświetlenie uliczne.

Czynny był już warsztat kołodziejski Wiktora Kantorskiego oraz kuźnia Ignacego Moszczyńskiego.

W 1950 roku – wiosną – zorganizowano Państwowe Gospodarstwo Rolne o obszarze 217 ha. Jego kierownikiem został Wiesław Olejniczak. Na początku lat 90-tych zostało zlikwidowane zaś na jego miejscu powstała spółka rolna.

Od 1955 roku istniał w Ołoboku punkt felczerski.

Ołobok, jak widać w okresie powojennym przechodził wiele przeobrażeń. Przez wiele lat był ważnym ośrodkiem gospodarczym, politycznym i kulturalnym.

2.3. Krajobraz i przyroda

Teren lekko falisty, krajobraz otwarty. Od północy otwiera się na jezioro Czerniak. Przez miejscowość przepływa prawy dopływ Odry – rzeka Ołobok.

Jezioro Czerniak (J. Ołobockie)– pow. 24,5 ha (maks. głębokość 6,2 m; maks. dł. 800 m, maks. szer. 390 m), ciekim zasilającym jest ciek Borowianka (lewobrzeżny dopływ rzeki Ołobok, wpadający do niej w rejonie wsi Ołobok) ponadto jezioro zasilają wody podziemne z warstwy wodonośnej, zlokalizowanej 6–12 m pod powierzchnią ziemi oraz kilka rowów. Jezioro powstało w okresie Złodowacenia Bałtyckiego, leży w szerokiej i płaskiej Rynnie Wilkowsko–Przetocznickiej.

Obecnie jezioro jest praktycznie niewykorzystane turystycznie. Mogłoby stanowić dużą atrakcję dla turystów odwiedzających wieś Ołobok, a także pozwoliłoby odciążyć wieś Niesulice. Konieczne jest oczyszczenie wód jeziora dla zachowania środowiska żyjących tutaj 9 gatunków pijawki, rozwoju wędkarstwa oraz wykorzystania go do celów rekreacyjnych.

Dolina Ołoboku – Rzeka Ołobok wypływa z Jeziora Niesłysz i poprzez liczne stawy i jeziora płynie w kierunku południowym i uchodzi do rzeki Odry na północny-zachód od miasta Czerwieńsk. Długość cieku wynosi 29,0 km, a w granicach gminy przepływa od km 5+500. Istnieje tutaj stanowisko gąbki nadecznika, co jest wskaźnikiem czystości wód. Na biegu rzeki napotkać można wiele obiektów, pozostałości po umocnieniach południowego odcinka Międzyrzeckiego Rejonu Umocnionego.

Teren ten ma bardzo ciekawą szatę roślinną. Można tu znaleźć fragmenty lasów łągowych i duże zbiorowiska roślinności wodnej. Wśród roślin o liściach pływających interesujące są zbiorowiska osoki aloesowatej. Bogaty świat ptaków – bąk, perkozek, gągoł, błotniak stawowy, wodnik, zimorodek, strumieniówka, dziwonia oraz żerujący na tych terenach orzeł bielik. W wodach bogatych w ryby spotkać można wydry i bobry, a na brzegach borsuka.

Cały odcinek Ołoboku nadaje się do spływu kajakowego, jest to jednak bardzo trudna trasa o mocno zarośniętym nurcie, obfitującym w liczne przeszkody.

2.4. Zabytki i pomniki przyrody

Kościół w Ołoboku wzniesiony został jeszcze przed nadaniem miejscowości praw miejskich, wspomniany jest bowiem w 1240 roku. Kościół ten nie przetrwał do naszych czasów. Sądząc z ryciny autorstwa F.B. Wernera miał układ i bryłę typową dla wiejskich budowli sakralnych – składał się z nawy, niższego prezbiterium i wieży z wysokim iglicowym dachem. Z przyczyn nieznanych (być może po spaleniu) w 1795 roku został gruntownie przebudowany otrzymując formę klasyczną. Z dawnej budowli zachowała się południowa kruchta z krzyżowo-żebrowym sklepieniem.

Nowy kościół został ufundowany przez Dominikę I von Giller, ostatnią opatkę zakonu trzebnickich cysterek.



Fot. 4 Kościół parafialny pw. Św. Bartłomieja w Ołoboku

Kościół zlokalizowany jest na południowym krańcu wsi, w sąsiedztwie cmentarza, na wyniesieniu terenu, który opada północnym zboczem ku wsi. Stanowi on, wraz z otaczającym murem, reprezentacyjną bramą i sąsiadującymi zabudowaniami (m.in. plebanią i budynkiem parafialnym) kompleks zabudowy tworzący południową enklawę na granicy miejscowości. Kościół jest murowany z cegły, jednonawowy z prostokątnym prezbiterium, do którego przylegają po bokach dwa pomieszczenia. Przy nawie od zachodu znajduje się kwadratowa wieża. Nawę nakrywa drewniany pułap, chór zaś sklepienie kolebowe z lunetami.

Zachował się przykościelny cmentarz, istniejący tutaj od XIII wieku. Obok kościoła usytuowana plebania pochodzi z końca XVIII wieku.

Obiekty figurujące w rejestrze Wojewódzkiego Konserwatora Zabytków:

1. Kościół parafialny – z 1795 roku – nr rej.1053,
2. Plebania – z XVIII wieku – nr rej. 2957,
Położona przy ul. Kościelnej 3, zbudowana na przełomie XVIII–XIX wieku, murowana, piętrowa, założona na rzucie prostokąta. Dach naczółkowy z powiekami.

Obiekty objęte ewidencją konserwatorską przedstawia poniższe zestawienie:

| Ołobok | Układ ruralistyczny | historyczny układ wsi | |
|--------|---|-----------------------|--------------|
| Ołobok | Kościół parafialny p.w. św. Bartłomieja | Kościelna | 3 |
| Ołobok | Historyczne otoczenie kościoła | | |
| Ołobok | Cmentarz przykościelny ewangelicki, ob. katolicki | Kościelna | |
| Ołobok | Trzy kapliczki przy kościele parafialnym | Kościelna | |
| Ołobok | Plebania | Kościelna | 3 |
| Ołobok | Szkoła | Wojciechowskiego | 25 |
| Ołobok | Zespół folwarczny: | Wojciechowskiego | 1; nr dz.507 |
| Ołobok | Rządcówka | Wojciechowskiego | 1 |
| Ołobok | Stajnia, ob. chlewnia | Wojciechowskiego | 1 |
| Ołobok | Obora, ob.warsztat | Wojciechowskiego | 1 |
| Ołobok | Magazyn zbożowy | Wojciechowskiego | 1 |
| Ołobok | Dom | | 5 |
| Ołobok | Dom | | 9 |
| Ołobok | Budynek gospodarczy | Chrobrego | 4 |
| Ołobok | Dom | Chrobrego | 6 |
| Ołobok | Budynek gospodarczy z ogrodzeniem | Chrobrego | 6 |
| Ołobok | Dom | Chrobrego | 8 |
| Ołobok | Dom | Chrobrego | 9 |
| Ołobok | Budynek gospodarczy | Chrobrego | 9 |
| Ołobok | Dom | Chrobrego | 10 |
| Ołobok | Budynek gospodarczy | Chrobrego | 10 |
| Ołobok | Budynek gospodarczy | Chrobrego | 13 |
| Ołobok | Dom | Chrobrego | 17 |
| Ołobok | Dom | Chrobrego | 19 |
| Ołobok | Dom | Chrobrego | 22 |
| Ołobok | Dom | Chrobrego | 24 |
| Ołobok | Budynki gospodarcze | Chrobrego | 24 |
| Ołobok | Dom | ? | ? |
| Ołobok | Dom | Kościelna | 4 |
| Ołobok | Dom | Kościelna | 5 |
| Ołobok | Dom | Kościelna | 7 |
| Ołobok | Dom | Kościelna | 8 |
| Ołobok | Dom | Krośnieńska | 1 |
| Ołobok | Dom | Krośnieńska | 3 |
| Ołobok | Dom | Nadbrzeżna | 1 |
| Ołobok | Dom | Nadbrzeżna | 2 |
| Ołobok | Dom | Polna | 1 |
| Ołobok | Dom | Polna | 2 |
| Ołobok | Budynek gospodarczy | Polna | 2 |
| Ołobok | Dom | Polna | 3 |
| Ołobok | Dom | Wojciechowskiego | 6 |
| Ołobok | Dom | Wojciechowskiego | ? |

| | | | |
|--------|---------------------|------------------|----|
| Ołobok | Dom | Wojciechowskiego | 7 |
| Ołobok | Dom | Wojciechowskiego | 8 |
| Ołobok | Dom | Wojciechowskiego | 10 |
| Ołobok | Dom | Wojciechowskiego | 11 |
| Ołobok | Dom | Wojciechowskiego | 12 |
| Ołobok | Dom | Wojciechowskiego | 13 |
| Ołobok | Dom | Wojciechowskiego | 15 |
| Ołobok | Budynek gospodarczy | Wojciechowskiego | 15 |
| Ołobok | Dom | Wojciechowskiego | 16 |
| Ołobok | Dom | Wojciechowskiego | 17 |
| Ołobok | Budynek gospodarczy | Wojciechowskiego | 17 |
| Ołobok | Dom | Wojciechowskiego | 18 |
| Ołobok | Dom | Wojciechowskiego | 19 |
| Ołobok | Dom | Wojciechowskiego | 20 |
| Ołobok | Dom | Wojciechowskiego | 22 |
| Ołobok | Dom | Wojciechowskiego | 23 |
| Ołobok | Dom | Wojciechowskiego | 24 |
| Ołobok | Dom | Wojciechowskiego | 27 |
| Ołobok | Dom | Wojciechowskiego | 29 |
| Ołobok | Dom | Wojciechowskiego | 32 |
| Ołobok | Dom | Wojciechowskiego | 34 |
| Ołobok | Dom | Wojciechowskiego | 39 |
| Ołobok | Dom | Wojciechowskiego | 41 |
| Ołobok | Dom | Wojciechowskiego | 42 |
| Ołobok | Dom | Wojciechowskiego | 43 |
| Ołobok | Budynek gospodarczy | Wojciechowskiego | 43 |
| Ołobok | Dom | Wojciechowskiego | 44 |
| Ołobok | Dom | Wojciechowskiego | 45 |
| Ołobok | Dom | Wojciechowskiego | 46 |
| Ołobok | Dom | Wojciechowskiego | 47 |
| Ołobok | Dom | Wojciechowskiego | 48 |
| Ołobok | Dom | Wojciechowskiego | 49 |
| Ołobok | Budynek gospodarczy | Wojciechowskiego | 49 |
| Ołobok | Dom | Wojciechowskiego | 51 |
| Ołobok | Dom | Wojciechowskiego | 53 |
| Ołobok | Dom | Wojciechowskiego | 55 |
| Ołobok | Dom | Wojciechowskiego | 56 |
| Ołobok | Dom | Wojciechowskiego | 57 |
| Ołobok | Dom | Wojciechowskiego | 61 |
| Ołobok | Dom | Wojciechowskiego | 63 |
| Ołobok | Budynek gospodarczy | Wojciechowskiego | 63 |
| Ołobok | Dom | Zabużańska | 1 |
| Ołobok | Budynek gospodarczy | Zabużańska | 1 |
| Ołobok | Dom | Zabużańska | 2 |
| Ołobok | Dom | Zabużańska | 3 |
| Ołobok | Dom | Zabużańska | 5 |
| Ołobok | Dom | Zabużańska | 7 |
| Ołobok | Dom | Zabużańska | 9 |
| Ołobok | Dom | Zabużańska | 11 |

| | | | |
|--------|--------------------------------|---|--------------|
| Ołobok | Dom | Zabużańska | 13 |
| Ołobok | Dom | Zabużańska | 15 |
| Ołobok | Dom | Zabużańska | 17 |
| Ołobok | Dom | Zabużańska | 19 |
| Ołobok | Dom | Zabużańska | 21 a |
| Ołobok | Urządzenie spiętrzające 602 | przy drodze Ołobok–Borów, nad kanałem Ołobok | |
| Ołobok | Most przesuwny 602 | na drodze Ołobok–Borów, nad kanałem Ołobok | |
| Ołobok | Grupa warowna Kórner Pz.W. 657 | 0,75 na pn–zach od Ołoboku | nr dz. 150 i |
| Ołobok | Urządzenie spiętrzające 604 | ok. 1,2 km na pd.od miejscowości Ołobok | |
| Ołobok | Most przesuwny 603 a | na drodze Ołobok–Rokitnica, nad kanałem Ołobok | |
| Ołobok | Most przesuwny 603 b | na drodze lokalnej Ołobok–Niesulice, nad kanałem Ołobok | |

2.4. Ludność Ołoboku

Ludność wsi Ołobok według danych Ewidencji Ludności Urzędu Gminy Skąpe z dnia 31 grudnia 2020 r. wynosi 799 osób.

Tabela 3. Podział mieszkańców według płci

| Wyszczególnienie | Ludność | | |
|-------------------------|---------|-----------|---------|
| | ogółem | mężczyźni | kobiety |
| Gmina Skąpe | 4858 | 2436 | 2422 |
| w tym: Ołobok | 799 | 403 | 396 |

Tabela 4. Podział mieszkańców według wieku

| Wyszczególnienie | w wieku | | | | | Ogółem K/M |
|------------------|------------|-------------|--------------|--------------|-------------------|---------------|
| | 0-6 K/M | 7-15 K/M | 16-19 K/M | 20-60 K/M | pow. 60 K/M | |
| Ołobok | 31/36 | 43/46 | 18/18 | 225/258 | 86/38 | 396/403 |

Tabela 5. Stan liczebności mieszkańców wsi Ołobok ostatnich pięciu latach

| Wyszczególnienie | ROK | | | | |
|------------------|------|------|------|------|------|
| | 2016 | 2017 | 2018 | 2019 | 2020 |
| Ołobok | 779 | 777 | 813 | 792 | 799 |

3. Inwentaryzacja zasobów służąca odnowie miejscowości

3.1. Infrastruktura

- ◆ Droga powiatowa nr 1223F łącząca Radoszyn, Łąkie, Ołobok, Niesulice, Przełazy, Mostki,
- ◆ Droga powiatowa nr 1228F łącząca Świebodzin, Ołobok, Rokitnica,
- ◆ Drogi w administracji Gminy Skąpe w miejscowości Ołobok:
 - ◆ ul. Wojciechowskiego – główna ulica,
 - ◆ ul. Bolesława Chrobrego,
 - ◆ ul. Kościelna,
 - ◆ ul. Krośnieńska,
 - ◆ ul. Nadbrzeżna,
 - ◆ ul. Polna,
 - ◆ ul. Zabużańska,
 - ◆ Kolonia.
- ◆ Sieć wodociągowa wraz z ujęciem wody,
- ◆ Sieć kanalizacyjna
- ◆ Sieć energetyczna,
- ◆ Sieć gazownicza,
- ◆ Sieć telefoniczna.

3.2. Instytucje i organizacje społeczne

- ◆ Szkoła Podstawowa,
- ◆ Oddział Niepublicznego Przedszkola w Ciborzu,
- ◆ Gminna Biblioteka Publiczna w Skąpem z filią w Ołoboku,
- ◆ Parafia Rzymskokatolicka pw. św. Bartłomieja,
- ◆ Ochotnicza Straż Pożarna,
- ◆ Koło Gospodyń Wiejskich,
- ◆ Polski Związek Hodowców Gołębi Pocztowych,
- ◆ Parafialny Zespół Caritas,

◆ Klub Sportowy „Błękitni” Ołobok

◆ Zespół Śpiewaczy „Błękit”

1.3. Zaplecze socjalne

◆ Świetlica wiejska z biblioteką,

Stan techniczny: bardzo dobry. Obiekt po gruntownym remoncie

◆ Sala wiejska.

Stan techniczny: bardzo dobry. Obiekt po gruntownym remoncie

3.4. Sport, rekreacja i turystyka

◆ Klub sportowy „Błękitni” Ołobok

Zaplecze sportowe: boisko sportowe wraz z zapleczem – szatnia

Stan techniczny: bardzo dobry

◆ sala gimnastyczna przy Szkole Podstawowej

Stan techniczny: bardzo dobry

◆ Obiekty południowego odcinka Międzyrzeckiego Rejonu Umocnionego

Stan techniczny: Część obiektów jest w dobrym stanie technicznym jednak każdego roku są dewastowane i zaśmiecane. Konieczne jest zabezpieczenie, oznakowanie i renowacja obiektów. Mając na uwadze wykorzystanie ich do celów turystycznych.

3.5. Opieka zdrowotna

◆ Punkt lekarza rodzinnego w Skąpem,

◆ Pielęgniarka szkolna w Szkole Podstawowej w Ołoboku,

◆ Gabinet dentystyczny mieści się w Skąpem,

◆ Ośrodek Opieki Społecznej w Skąpem.

3.6. Gospodarka

Działalność gospodarcza

W portalu Centralnej Ewidencji i Informacji o Działalności Gospodarczej nadzorowanego przez Ministra Rozwoju, Pracy i Technologii zarejestrowane są 42 podmioty gospodarcze.

Z zestawienia ww. portalu wynika, że przewagę w gospodarce mają usługi i są one czynnikiem determinującym rozwój. Wśród zaewidencjonowanych podmiotów dominują usługi handlowe, ukierunkowane na zaspokajanie potrzeb lokalnych miejscowości Ołobok oraz w sezonie letnim miejscowości Niesulice i Łąkie. Pozostałe usługi wychodzą na szerszy rynek lokalny (teren gminy Skąpe i gmin sąsiednich).

Działalność rolnicza

Ogólnie panująca na terenach wiejskich tendencja zanikania gospodarstw rolnych na rzecz wzrostu działalności usługowej widoczna jest także w naszej gminie. Od momentu akcesji Polski do Unii Europejskiej szanse przetrwania i utrzymania się z rolnictwa mają gospodarstwa prowadzące działalność na areale co najmniej 15 ha wespół z produkcją towarzyszącą tj. trzoda chlewna, bydło mleczne itp. Gospodarstw spełniających te wymogi we wsi Ołobok jest zaledwie kilka.

Profil produkcji rolnej w Ołoboku nastawiony jest w większej części na zaspokajanie własnych potrzeb gospodarstw domowych niż masowego zapotrzebowania konsumenta.

Gospodarzy posiadających poniżej 15 ha ziemi uprawnej jest 68, często łączą uprawę na roli z inną pracą zarobkową.

3.6. Charakterystyka obszarów o szczególnym znaczeniu dla zaspokojenia potrzeb mieszkańców

W miejscowości Ołobok obszar o szczególnym znaczeniu dla zaspokojenia potrzeb mieszkańców, sprzyjający nawiązywaniu kontaktów społecznych skupia się głównie wokół świetlicy wiejskiej. Jest to obiekt po gruntownym remoncie, wyposażony w niezbędną infrastrukturę techniczną, sprzęt i urządzenia. Obok świetlicy funkcjonuje biblioteka publiczna posiadająca stanowiska komputerowe z dostępem do Internetu. Na obszarze tym skupia się działalność oraz wszelka inicjatywa społeczna mieszkańców wsi, zorganizowanych w Kole Gospodyń Wiejskich, Zespole Śpiewaczym „Błękit”, Kole Hodowców Gołębi, itp. W pobliżu mieści się Szkoła Podstawowa wraz z nowo wybudowaną salą gimnastyczną, co podnosi wartość społeczną tego obszaru. Wzdłuż drogi powiatowej przebiegającej przez ten obszar, tj. ulicy Wojciechowskiego w roku 2020 wyremontowane zostały chodniki, co ma wpływ na podniesienie jakości komunikacji i dostępu do obiektów użyteczności publicznej. Krzyżująca się z drogą powiatową droga gminna, tj. ulica Zabuzañska wymaga pilnej budowy/przebudowy.



4. Ocena mocnych i słabych stron miejscowości, w której będzie realizowana operacja

Tabela 6 Analiza SWOT wsi Ołobok

| MOCNE STRONY (czynniki sprzyjające rozwojowi wsi) | SŁABE STRONY (czynniki ograniczające rozwój wsi) |
|--|--|
| <ul style="list-style-type: none"> - Korzystne położenie geograficzne, - Dobry stan środowiska naturalnego, oraz zachowane bogate walory przyrodnicze i krajobrazowe, - Silne poczucie tożsamości lokalnej mieszkańców i brak znaczących problemów demograficznych, - Duża aktywność społeczno – kulturalna mieszkańców, - Zaradność i przedsiębiorczość mieszkańców, - Zaradność i przedsiębiorczość władz lokalnych, - Dobry stan bazy dydaktycznej szkoły, - Istnienie organizacji społecznych, - Bliskość najczystszej jeziora Województwa Lubuskiego – Jeziora Niestysz, - Wyposażenie w infrastrukturę techniczną (wodociąg, gazociąg, kanalizację), - Rozbudowana centrala telefoniczna i wysoki przyrost abonentów telefonicznych, - Dobry stan bezpieczeństwa, - Gęsta sieć połączeń drogowych, - Dobre położenie w pobliżu aktywnego społecznie i gospodarczo miasta Świebodzin, - Dogodne warunki dla stworzenia bazy agroturystycznej, - Mieszkańcy są zatrudnieni na znaczących stanowiskach poza gminą. - wytyczone szlaki rowerowe– Plan zagospodarowania Przestrzennego terenów zabudowy jednorodzinnej | <ul style="list-style-type: none"> - Mały poziom zainwestowania w działalność pozarolniczą, w tym w agroturystykę, - Brak bazy noclegowej i gastronomicznej do obsługi ewentualnego ruchu turystycznego, - Słabe wykorzystanie potencjału leśnego i wodnego, - Brak nowych miejsc pracy, - Zanieczyszczone jezioro Czerniak, - Zanieczyszczona rzeka Ołobok, - Nielegalne wysypiska śmieci, - Brak uzbrojonych terenów pod inwestycje - Zły stan nawierzchni dróg gminnych w miejscowości, szczególnie w obszarze o szczególnym znaczeniu dla zaspokojenia potrzeb mieszkańców |

| SZANSE (możliwości rozwoju wsi) | ZAGROŻENIA (czynniki niesprzyjające rozwojowi) |
|---|--|
| <ul style="list-style-type: none">– Sprzyjająca polityka regionalna, w tym adresowana do rozwoju obszarów wiejskich ze strony rządu i władz wojewódzkich,– Możliwość wykorzystania funduszy europejskich,– Rozwój działalności pozarolniczej – nowe miejsca pracy dla mieszkańców gminy,– Możliwość rozwoju agroturystyki,– Bogate zasoby leśne i wodne,– Istnienie południowego odcinka Międzyrzeckiego Rejonu Umocnionego, | <ul style="list-style-type: none">– nieoczekiwana i utrzymująca się niekorzystna sytuacja epidemiologiczna w kraju,– Odływ młodych, wykształconych ludzi do pracy w ośrodkach miejskich oraz poza granice kraju,– Silna pozycja sąsiednich gmin, przyciągających inwestorów i turystów,– Brak stabilności w polityce wspierania rozwoju obszarów wiejskich i gospodarki rolnej,– Ubożenie mieszkańców wsi. |

Wizja rozwoju wsi Ołobok

"Zrównoważony rozwój wsi Ołobok osiągnięty dzięki wykorzystaniu posiadanych zasobów, prowadzący do poprawy warunków życia lokalnej społeczności".

5. Plan długoterminowy

5.1. Infrastruktura

- ◆ Uzbrojenie terenów pod inwestycje („Strategia rozwoju społeczno-gospodarczego gminy Skąpe do 2010 r.” – Cel II – Jak najlepsze wyposażenie gminy w sieć i urządzenia infrastruktury technicznej oraz usprawnienia organizacyjne w zakresie świadczenia usług komunalnych – Uzbrojenie terenów pod budownictwo mieszkaniowe i działalność inwestycyjną).
- ◆ remont dróg gminnych w miejscowości („Strategia rozwoju społeczno-gospodarczego gminy Skąpe do 2010 r.” – Cel II – Jak najlepsze wyposażenie gminy w sieć i urządzenia infrastruktury technicznej oraz usprawnienia organizacyjne w zakresie świadczenia usług komunalnych – Uzbrojenie terenów pod budownictwo mieszkaniowe i działalność inwestycyjną).

5.2. Instytucje i organizacje społeczne

- ◆ Realizacja programu edukacji proekologicznej („Strategia rozwoju społeczno-gospodarczego gminy Skąpe do 2010 r.” – Cel I – Wszechstronny rozwój zasobów ludzkich i podnoszenie standardów życia mieszkańców gminy – Edukacja ekologiczna),
- ◆ Dostęp młodzieży do aktywnych form spędzania wolnego czasu („Strategia rozwoju społeczno-gospodarczego gminy Skąpe do 2010 r.” – Cel I – Wszechstronny rozwój zasobów ludzkich i podnoszenie standardów życia mieszkańców gminy – Inicjowanie i wspieranie aktywności społecznej),

5.3. Sport, rekreacja i turystyka

- ◆ Modernizacja bazy sportowej („Strategia rozwoju społeczno-gospodarczego gminy Skąpe do 2010 r.” – Cel I – Wszechstronny rozwój zasobów ludzkich i podnoszenie

standardów życia mieszkańców gminy – Rozwój bazy sportowo–rekreacyjnej oraz organizacja imprez sportowych),

- ◆ Doposażenie placu zabaw („Strategia rozwoju społeczno–gospodarczego gminy Skąpe do 2010 r.” – Cel I – Wszechstronny rozwój zasobów ludzkich i podnoszenie standardów życia mieszkańców gminy – Rozwój bazy sportowo–rekreacyjnej oraz organizacja imprez sportowych),

- ◆ Zabezpieczenie i renowacja obiektów Międzyrzeckiego Rejonu Umocnionego („Strategia rozwoju społeczno–gospodarczego gminy Skąpe do 2010 r.” – Cel III – Stwarzanie warunków umożliwiających trwałą, zróżnicowany rozwój gospodarczy gminy i jej wysoką konkurencyjność – Rozwój bazy i urządzeń rekreacyjno–turystycznych),

- ◆ Oczyszczenie i zagospodarowanie jeziora Czerniak („Strategia rozwoju społeczno–gospodarczego gminy Skąpe do 2010 r.” – Cel III – Stwarzanie warunków umożliwiających trwałą, zróżnicowany rozwój gospodarczy gminy i jej wysoką konkurencyjność – Rozwój bazy i urządzeń rekreacyjno–turystycznych),

- ◆ Udrożnienie Kanału Ołobok („Strategia rozwoju społeczno–gospodarczego gminy Skąpe do 2010 r.” – Cel III – Stwarzanie warunków umożliwiających trwałą, zróżnicowany rozwój gospodarczy gminy i jej wysoką konkurencyjność – Rozwój bazy i urządzeń rekreacyjno–turystycznych).

5.4. Gospodarka

Rolnictwo

- ◆ Organizacja szkoleń dotyczących przekwalifikowań, zakładania własnej działalności oraz korzystania z funduszy strukturalnych („Strategia rozwoju społeczno–gospodarczego gminy Skąpe do 2010 r.” – Cel I – Wszechstronny rozwój zasobów ludzkich i podnoszenie standardów życia mieszkańców gminy – pomoc w organizacji różnych form doskonalenia zawodowego mieszkańców, edukacji i doradztwa).

Działalność pozarolnicza

- ◆ Organizacja szkoleń dotyczących przekwalifikowań z zakresu zakładania gospodarstw agroturystycznych („Strategia rozwoju społeczno–gospodarczego gminy Skąpe do

2010 r.” – Cel III – Stwarzanie warunków umożliwiających trwały, zrównoważony rozwój gospodarczy gminy i jej wysoką konkurencyjność – Tworzenie warunków do różnicowania działalności gospodarczej, zintensyfikowania rozwoju usług, zwłaszcza turystycznych),

6. Projekt krótkoterminowy

- ◆ Budowa/przebudowa ulicy Zabuzañskiej na obszarze o szczególnym znaczeniu dla zaspokojenia potrzeb mieszkańców („Strategia rozwoju społeczno-gospodarczego gminy Skąpe do 2010 r.” – Cel I – Wszechstronny rozwój zasobów ludzkich i podnoszenie standardów życia mieszkańców gminy – Rozwój bazy sportowo-rekreacyjnej oraz organizacja imprez sportowych),

- ◆ Budowa pomostu na jeziorze Czerniak („Strategia rozwoju społeczno-gospodarczego gminy Skąpe do 2010 r.” – Cel I – Wszechstronny rozwój zasobów ludzkich i podnoszenie standardów życia mieszkańców gminy – Rozwój bazy sportowo-rekreacyjnej oraz organizacja imprez sportowych),

7. Opis planowanych zadań inwestycyjnych na lata 2021-2025

Działania w ramach poprawy warunków życia mieszkańców w przypadku wsi Ołobok będą polegać w pierwszym etapie na realizacji następujących zadań:

- ◆ Budowa/przebudowa ulicy Zabuzkańskiej na obszarze o szczególnym znaczeniu dla zaspokojenia potrzeb mieszkańców,
- ◆ Oczyszczenia i zagospodarowanie terenu wokół jeziora Czerniak,
- ◆ Udrożnienie i oczyszczenie Rzeki Ołobok,
- ◆ Zabezpieczenie obiektów i oznakowanie trasy fortyfikacji Międzyrzeckiego Rejonu Umocnionego,
- ◆ Renowacja obiektów wchodzących w skład Międzyrzeckiego Rejonu Umocnionego,

Organizacja cykli szkoleń dotyczących:

- ◆ podnoszenia kwalifikacji rolników,
- ◆ przekwalifikowań oraz zakładania własnej działalności,
- ◆ korzystania z funduszy europejskich,
- ◆ zakładania gospodarstw agroturystycznych.

8. Harmonogram rzeczowo-finansowy realizacji projektów

Źródła finansowania zadań objętych Planem odnowy miejscowości Ołobok:

- ◆ środki własne budżetu Gminy Skąpe,
- ◆ środki pomocowe Unii Europejskiej.
- ◆ Środki własne mieszkańców miejscowości

Ponadto mieszkańcy miejscowości, w miarę możliwości, zapewniają wkład pracy własnej w realizację przedsięwzięć.

Tabela 7. Harmonogram rzeczowo – finansowy planu odnowy miejscowości Ołobok

| Zadanie | Termin realizacji | Wartość kosztorysowa zadania w zł (brutto) | Źródła finansowania |
|---|-------------------|--|--|
| 1 | 2 | 3 | 4 |
| Budowa/przebudowa ulicy Zabuzńskiej na obszarze o szczególnym znaczeniu dla zaspokojenia potrzeb mieszkańców | 2021-2022 | 1.000.000,00 | Gmina Skąpe/ fundusze europejskie |
| Oczyszczenia i zagospodarowanie terenu wokół jeziora Czerniak | 2021-2025 | 10.000,00 | Gmina Skąpe/ mieszkańcy miejscowości |
| Udrożnienie i oczyszczenie Rzeki Ołobok | 2021-2025 | 100.00,00 | Gmina Skąpe/ mieszkańcy miejscowości |
| Zabezpieczenie obiektów i oznakowanie trasy fortyfikacji Międzyrzeckiego Rejonu Umocnionego | 2023 | 10.000,00 | Gmina Skąpe/ mieszkańcy miejscowości |
| Renowacja obiektów wchodzących w skład Międzyrzeckiego Rejonu Umocnionego | 2021-2025 | 1.000.000,00 | Gmina Skąpe/ środki pomocowe UE |
| szkolenia | | | |
| podnoszenia kwalifikacji rolników | 2021-2025 | 5.000,00 | Gmina Skąpe we współpracy z ODR Kalsk |
| przekwalifikowań oraz zakładania własnej działalności | 2021-2025 | 300.000,00 | Gmina Skąpe/ środki pomocowe UE |
| korzystania z funduszy europejskich | 2021-2025 | 0,00 | Gmina Skąpe |
| zakładania gospodarstw agroturystycznych | 2021-2022 | 2.700,00 | Gmina Skąpe we współpracy z ODR Kalsk |

Zakończenie

Niedostatecznie rozwinięta infrastruktura techniczna polskiej wsi stanowi jedną z barier rozwoju obszarów wiejskich w sferze gospodarczej.

Wychodząc naprzeciw ww. problemom podejmujemy działania, które mają na celu zminimalizowanie dysproporcji między wsią a miastem. W miejscowości Ołobok przez ostatnie lata poczyniono szereg inwestycji, które znacząco wpływają na zmianę wizerunku tej miejscowości. W ramach Planu Odnowy Miejscowości Ołobok przewiduje się dodatkowo realizację następujących inwestycji: **Budowa/przebudowa ulicy Zabużańskiej na obszarze o szczególnym znaczeniu dla zaspokojenia potrzeb mieszkańców.**

Zadanie to stanowi Istotny element działań w ramach Planu i służy poprawie komunikacji i dostępu do obiektów użyteczności publicznej. Ma służyć także pobudzeniu aktywności środowisk lokalnych oraz stymulowanie współpracy na rzecz rozwoju gospodarczego mieszkańców wsi. Priorytetowym celem inwestycji jest poprawa warunków życia poprzez rozwój infrastruktury drogowej, poprawa zagospodarowania przestrzennego wsi oraz uatrakcyjnienie obszarów wiejskich jako miejsca zamieszkania.

Reasumując, realizacja Planu Odnowy Miejscowości Ołobok ma służyć głównie poprawie warunków życia społeczności lokalnej, wzrostowi lokalnej aktywności gospodarczej.

Bibliografia

- [1] D. Kostrzewa, Praca dyplomowa – Ołobok do 1945 roku i współcześnie, Ołobok Zielona Góra 2000/2001,
- [2] S. Kowalski, Miasta Środkowego Nadodrza dawniej – Historia zapisana w zabytkach, Zielona Góra 1994,
- [3] J. Krajniak, Pojezierze Lubuskie – Miedzyrzecz – Świebodzin – Sulęcín – Słubice, Poznań 1982,
- [4] J.P. Majchrzak, Suibusium felix – Epizody z 700 lat dziejów Świebodzina i okolic, Świebodzin 2001,
- [5] J. Miniewicz, B. Perzyk, Międzyrzecki Rejon Umocniony 1934–1945, Warszawa 1993,
- [6] A. Mróz, G. Mróz, Studium Uwarunkowań i kierunków zagospodarowania przestrzennego Gminy Skąpe, Arkom 2000,
- [7] B. Najbar, E. Szuszkiewicz, W. Zieleniewski, Wody Środkowego Nadodrza, Zielona Góra 1999,
- [8] Ks. prof. dr J. Nowacki, Archidiecezja Poznańska w granicach historycznych i jej ustrój, Księgarnia Św. Wojciecha 1964,
- [9] M. Nowacki, Powiat Świebodziński – Szkice historyczne, Świebodzin 2002,
- [10] M. Nowacki, A. Gonciarz, Materiały pomocne do nauczania historii regionalnej w powiecie świebodzińskim, Świebodzin 2002,
- [11] M. Tureczek, Artykuł Obóz pracy „BRATZ” w Brójcach,
- [12] W. Sauter, Ziemia Świebodzińska, Zielona Góra 1975,
- [13] P. Zwoliński, Pojezierze Łagowskie i Równina Torzyska – przewodnik turystyczny, Łagów 1997

Spis fotografii

| | |
|--|----|
| <i>Fot. 1 Jezioro Niesłysz</i> | 6 |
| <i>Fot. 2 Gryżyński Park Krajobrazowy</i> | 8 |
| <i>Fot. 3 Rzeka Ołobok</i> | 10 |
| <i>Fot. 4 Kościół parafialny pw. Św. Bartłomieja w Ołoboku</i> | 24 |

Spis map

| | |
|---|----|
| <i>Mapa 1 Położenie Gminy Skąpe w Województwie Lubuskim</i> | 5 |
| <i>Mapa 2 Front Ufortyfikowany Łuku Odry-Warty</i> | 18 |

Spis tabel

| | |
|--|----|
| <i>Tabela 1 Tabela 1. Podział mieszkańców Gminy Skąpe według płci</i> | 9 |
| <i>Tabela 2. Podział mieszkańców Gminy Skąpe według wieku</i> | 9 |
| <i>Tabela 3. Podział mieszkańców według płci</i> | 25 |
| <i>Tabela 4. Podział mieszkańców według wieku</i> | 25 |
| <i>Tabela 5. Stan liczebności mieszkańców wsi Ołobok ostatnich pięciu latach</i> | 25 |
| <i>Tabela 6 Analiza SWOT wsi Ołobok</i> | 30 |
| <i>Tabela 4. Harmonogram rzeczowo - finansowy planu odnowy miejscowości Ołobok</i> | 38 |

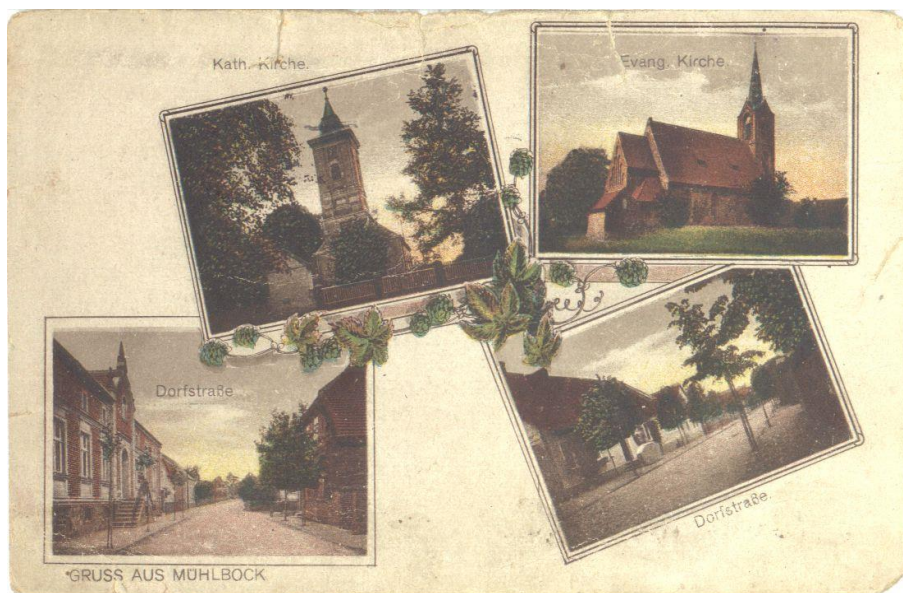
Spis załączników

| | |
|---|----|
| <i>Załącznik 1 Ołobok na dawnych kartach pocztowych</i> | 42 |
| <i>Załącznik 2 Średniowieczny Ołobok</i> | 47 |

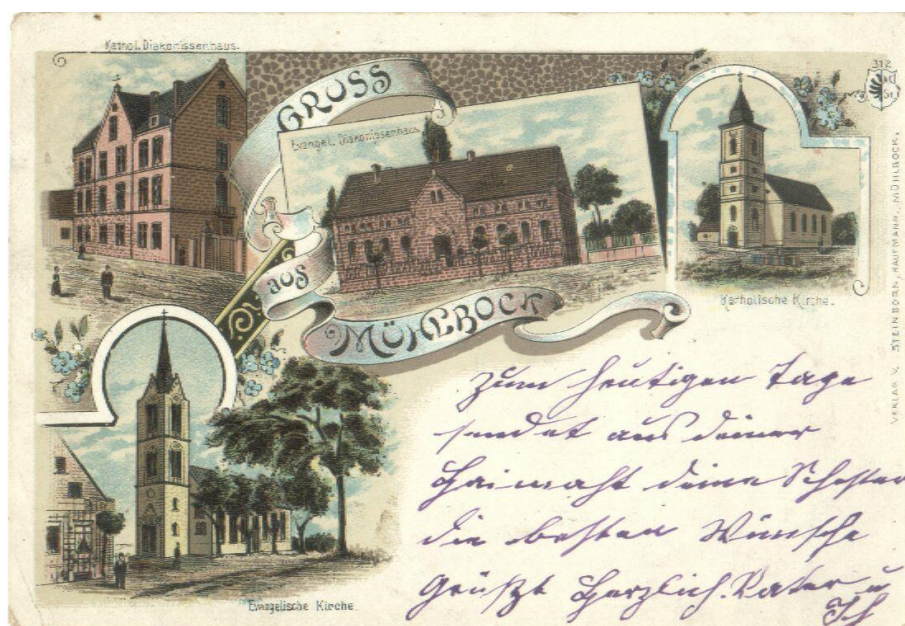
Załącznik 1 Ołobok na dawnych kartach pocztowych
(zbiory Muzeum Regionalnego w Świebodzinie)



Fot. 1 Mühlebock – Hauptstraße
(Ołobok, główna ulica)



Fot. 2 Gruss aus Mühlebock
(Pozdrowienia z Ołoboku)



Fot. 3 Gruss aus Mühlebock
(Pozdrowienia z Ołoboku)



Fot. 4 Mühlebock, Kreis Züll.-Schwiebus; Gasthof v. R. Noske; Seepartie
(Ołobok, droga w kierunku Świebodzina, dom prywatny, jezioro)



Fot. 5 Gruß aus Mühlebock, Nm. Katholische Pfarrei
(Pozdrowienia z Ołoboku, Parafia katolicka)



Fot. 6 Gruß aus Mühlebock, Schanklokal von Gustav Sand
(Pozdrowienia z Ołoboku, karczma)

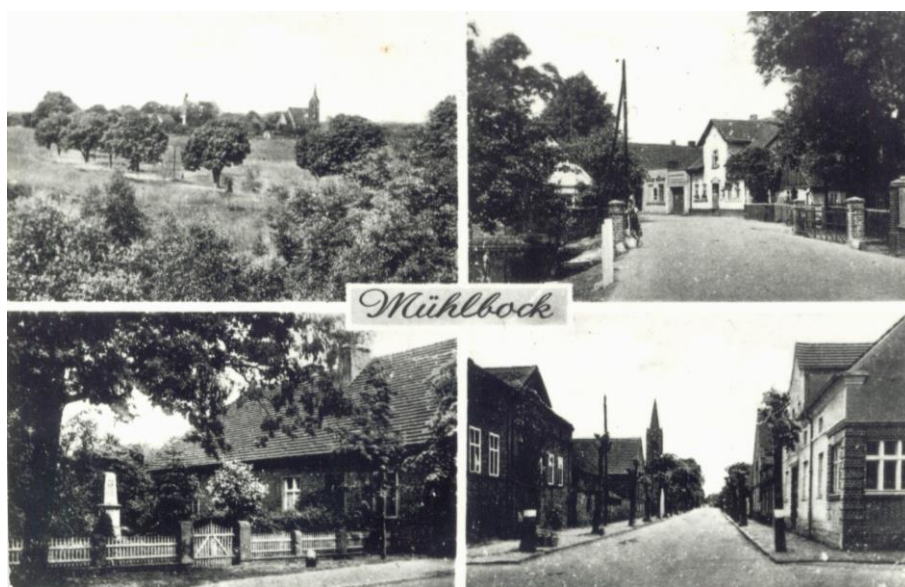


**Fot. 7 Mühlebock N.-M.
(Ołobok)**

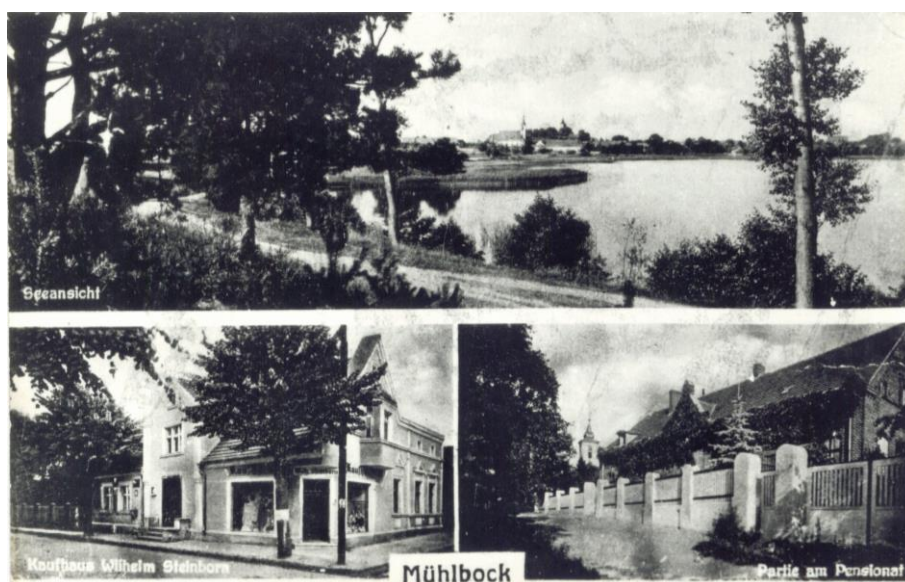


**Fot. 8 Ev. Kirche Mühlebock, Kr. Schwiebus
(Kościół Ewangelicki w Ołoboku)**

(zbiory prywatne Państwa Ewy i Lubomierza Cieśli)

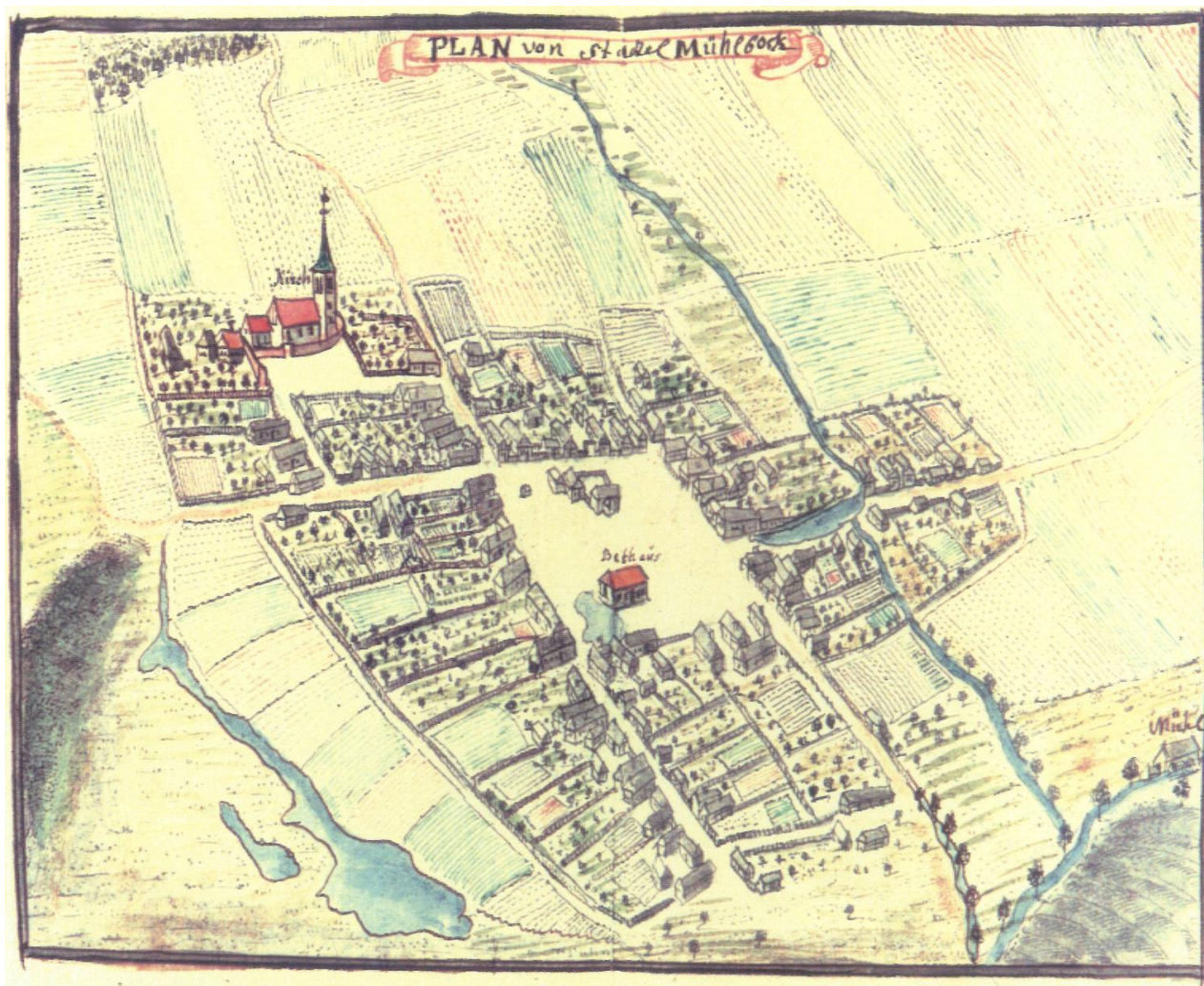


Fot. 9 Mühlebock
(Ołobok)



Fot. 10 Mühlebock
(Ołobok)

Załącznik 2 Średniowieczny Ołobok
(zbiory Muzeum Regionalnego w Świebodzinie)



Rycina 1 Plan Ołoboku autorstwa F.B. Wernera

Rycina z połowy XVIII wieku, na której widoczny jest prostokątny plac rynkowy z otaczającymi blokami zabudowy, w części zwartej, usytuowanej szczytowo, w części wolno stojącej o charakterze wiejskim. Na skraju północno-wschodniego bloku znalazł się kościół parafialny. To średniowieczne rozplanowanie miasteczka zostało w XIX wieku znacznie zatarte wskutek zabudowania placu rynkowego. Obecnie przy głównej trasie zachował się małomiasteczkowy charakter zabudowy.



Rycina 2 Zbór w Ołoboku autorstwa F.B. Wernera



Rycina 3 Zbór autorstwa F.B. Wernera

Uzasadnienie

Plan Odnowy Miejscowości Ołobok jest dokumentem, który zostanie złożony wraz z wnioskiem o dofinansowanie operacji dotyczącej **budowy ulicy Zabuzkańskiej w Ołoboku** w ramach Programu Rozwoju Obszarów Wiejskich na lata 2014–2020.

W Rozporządzeniu Ministra Rolnictwa i Rozwoju Wsi z dnia z dnia 4 września 2015 r. w sprawie szczegółowych warunków i trybu przyznawania oraz wypłaty pomocy finansowej na operacje typu „Budowa lub modernizacja dróg lokalnych” w ramach poddziałania „Wsparcie inwestycji związanych z tworzeniem, ulepszaniem lub rozbudową wszystkich rodzajów małej infrastruktury, w tym inwestycji w energię odnawialną i w oszczędzanie energii” objętego Programem Rozwoju Obszarów Wiejskich na lata 2014–2020 (*Dz. U. poz. 1414, z 2018 r. poz. 509*), regulującym zasady ubiegania się o dofinansowanie, zawarty jest warunek, iż pomoc jest przyznawana na operację, która będzie spójna z dokumentem strategicznym dotyczącym obszaru, na którym jest planowana realizacja operacji, określającym strategię rozwoju oraz obszary lub cele lokalnej polityki rozwoju.

Zgodnie z interpretacją wydaną przez Ministerstwo Rolnictwa i Rozwoju Wsi dokumentem takim jest np. zaktualizowany plan rozwoju miejscowości. W związku z powyższym podjęcie niniejszej uchwały jest w pełni uzasadnione.