

UCHWAŁA NR V/37/2015

Rady Gminy Kołaczkowo

z dnia 24 marca 2015 roku

w sprawie: zmiany uchwały Rady Gminy Kołaczkowo nr XIX/121/08 z dnia 24.10.2008 roku w sprawie zatwierdzenia Planu Odnowy Miejscowości Gałęzewice

Na podstawie art. 18 ust. 1 ustawy z dnia 8 marca 1990 roku o samorządzie gminnym (tekst jednolity Dz. U. z 2013 roku, poz. 594 ze zmianami) Rada Gminy Kołaczkowo uchwała co następuje:

§ 1.

Przyjmuje się dokument „Plan Odnowy Miejscowości Gałęzewice” stanowiący załącznik nr 1 do niniejszej uchwały.

§ 2.

Wykonanie uchwały powierza się Wójtowi Gminy Kołaczkowo.

§ 3.

Uchwała wchodzi w życie z dniem podjęcia.

PRZEWODNICZĄCY RADY

Grabowska D
Danuta Grabowska

Rafał Masłowski
PRZEWODNICZĄCY

Załącznik nr 1

Do Uchwały nr V/37/2015

Rady Gminy Kołaczkowo

Z dnia 24 marca 2015 r.

**PLAN ODNOWY
MIEJSCOWOŚCI
GAŁĘZEWICE**

SPIS TREŚCI

Wstęp	3
1. Charakterystyka Gminy Kołaczkowo	4
2. Charakterystyka miejscowości Gałęzewice	10
3. Analiza SWOT i wizja rozwoju sołectwa	12
4. Planowane działania na rzecz odnowy miejscowości w latach 2015 - 2025	14

Wstęp

Rozwój i odnowa obszarów wiejskich to jedno z najważniejszych wyzwań jakie stoi przed Polską w dobie wzmożonego procesu integracji narodów Europy. Zasadniczym celem jest zniwelowanie istniejących dysproporcji w poziomie rozwoju obszarów wiejskich w stosunku do terenów zurbanizowanych lub podjętych planem urbanizacji.

Dla prowadzenia działań zmierzających do poprawy przez Jednostki Samorządów Terytorialnych obecnej sytuacji na wsi niezbędny jest Plan Odnowy Miejscowości.

U źródeł koncepcji rozwoju i odnowy wsi oraz terenów wiejskich doszukać się możemy potrzeby zróżnicowania działalności gospodarczej wśród mieszkańców wsi oraz kształtowanie jej w sposób zapewniający zachowanie walorów środowiskowych i kulturowych, poprawy warunków życia poprzez rozwój infrastruktury oraz zapewnienia mieszkańcom i przedsiębiorcom dostępu do jak najszerszego wachlarza usług, a także rozwoju funkcji kulturowych i społecznych wsi.

Odnowa wsi, w przypadku sołectwa Gałęzewice będzie polegać w szczególności na realizacji następujących działań:

- Budowa placu zabaw
- Uzupelnienie oświetlenia
- Remont świetlicy
- Odbudowa boiska do piłki nożnej
- Odnowienie samochodu strażackiego
- Utwardzenie dróg i budowa chodników
- Zagospodarowanie terenu wokół świetlicy

Gmina Kołaczkowo stara się o dofinansowanie tych działań w ramach Programu Rozwoju Obszarów Wiejskich.

Plan Odnowy miejscowości Gałęzewice będzie załącznikiem do wniosku o wsparcie finansowe.

Charakterystyka Gminy Kołaczkowo

Gmina Kołaczkowo położona jest w centralnej części woj. wielkopolskiego, po prawej stronie Warty, w pow. wrzesińskim.

Od północy graniczy z gminą Września i Strzałkowo, od wschodu z gminą Łądek i gminą Pyzdry, od południowego wschodu i od południa z gminą Żerków oraz od zachodu z gminą Miłosław.

Gmina usytuowana jest w środkowym biegu Warty na Pojezierzu Wielkopolskim, w obszarze Równiny Wrzeńskiej oraz Pradoliny Warszawsko-Berlińskiej.

Fragment Pradoliny Warszawsko-Berlińskiej w obrębie Gminy stanowi korytarz ekologiczny Śremskiej Warty o znaczeniu krajowym nr 27.

Najwyżej położony punkt stanowi Oz (107.72 m. n.p.m), natomiast najniżej leżący znajduje się w pradolinie Warszawsko-Berlińskiej nad Wartą (69,0 m n.p.m). Obszar Gminy urozmaicają doliny cieków i rowów.

Pod względem rzeźby terenu obszar Gminy jest mało urozmaicony. Przeważający obszar Gminy stanowi wysoczyzna morenowa płaska, łagodnie opadająca ku południowi, w kierunku rz. Warty i jej doliny. Wyraźne formy morfologiczne stanowią:

- dolina rzeki Wrześnicy ze zboczami o spadkach $> 10\%$ we wschodniej części Gminy
- pradolina Warty z krawędziami wysokości 10-12m
- ciąg pagórków ozowych w północnej części gminy, zwany „krzywogórskim”.

Gminę Kołaczkowo cechuje deficyt wód powierzchniowych, co objawia się niską zdolnością retencyjną obszaru oraz niską zasobnością obszaru zlewni. Wody powierzchniowe zajmują zaledwie 115 ha powierzchni, co stanowi 1% powierzchni Gminy.

Gmina leży w środkowym biegu rzeki Warty. Zlewnie cząstkowe tej rzeki – górny odcinek Miłosławski oraz dolny odcinek Wrześnicy –

tworzy układ hydrograficzny obszaru. Warta stanowi regulator stosunków wodnych południowej części Gminy, przy jednoczesnym oddziaływaniu czynników meteorologicznych. Wpływ rzeki uwidacznia się najbardziej w jej bezpośrednim sąsiedztwie, na terasie zalewowej. Terasa charakteryzuje się występowaniem starorzeczy wypełnionych wodą – „oczek wodnych”. Starorzecza, zagłębienia erozyjne, pełnią funkcję lokalnych zbiorników retencyjnych. W środkowym biegu rzeki Warty najniższe stany wód mają miejsce we wrześniu, podczas gdy wezbrania występują w marcu.

Rzeki Wrześnica i Miłosławka należą do rzek o śnieżno-deszczowym reżimie zasilania z jednym maksimum (w okresie marca i kwietnia) oraz jednym minimum (w sierpniu-wrześniu) w ciągu roku. Wezbrania roztopowe występują najczęściej w miesiącach lutym i marcu. Latem mogą występować wezbrania wywołane wysokimi opadami atmosferycznymi. Stany niżówkowe w ciekach pojawiają się już w czerwcu.

W przebiegu stanów i przepływów rzek dominują stany niskie przy niedużym udziale stanów średnich i wysokich. Niska zdolność retencyjna obszaru wynika z budowy utworów przypowierzchniowych (przewaga glin zwałowych) oraz uwarunkowań klimatycznych związanych z niskimi wartościami opadów oraz wysokim parowaniem.

Bilans wodny poprawiają zbiorniki małej retencji wodnej, z których największy „Borkowo” znajduje się na prawym dopływie rzeki Wrześnicy – Kanale Kołaczkowskim.

W zbiorniku tym o powierzchni 14,9 ha magazynowanych jest 240 tys. m³ przypowierzchniowych (przewaga glin zwałowych) oraz uwarunkowań klimatycznych związanych z niskimi wartościami opadów oraz wysokim parowaniem.

Bilans wodny poprawiają zbiorniki małej retencji wodnej, z których największy „Borkowo” znajduje się na prawym dopływie rzeki Wrześnicy – Kanale Kołaczkowskim.

W zbiorniku tym o powierzchni 14,9 ha magazynowanych jest 240 tys. m³ wody, wykorzystywanej na potrzeby rolnictwa. Małe zbiorniki wiejskie o przeznaczeniu przeciwpożarowym znajdują się w Kołaczkowie (2 zbiorniki o pow. 245 m²), Gałęzewicach (100 m²), Gorazdowie (60 m²). Ponadto na terenie Gminy znajduje się kilka mniejszych stawów

rybnych: w Bieganowie, Krzywej Górze, Grabowie Królewskim, Sławiu, Wszemborzu, Budziłowie, Borzykowie i Sokolnikach.

Gmina Kołaczkowo charakteryzuje się występowaniem średnio urodzajnych gleb, ze wskaźnikiem waloryzacji rolniczej przestrzeni produkcyjnej (66,3 pkt), przekraczającym nieznacznie średnią krajową (65,3 pkt).

Szata roślinna Gminy jest skromna. Lasy mieszane i liściaste zajmują zaledwie 7% powierzchni Gminy, przy średniej lesistości kraju 29,2 %.

Zasoby leśne skoncentrowane są w okolicach Gorazdowa – Sokolnik. Mniejsze kompleksy leśne znajdują się w rejonie Krzywej Góry oraz Pradoliny Warciańsko – Obrzańskiej. Dominującym typem lasu jest bór mieszany z świeży z monokulturami sosnowymi. W mniejszym stopniu występuje las mieszany, w którym przeważa dąb z domieszką brzozy i sosny. Obszary wilgotne zajmuje typ siedliskowy boru mieszanego wilgotnego. Dolina środkowej Warty z obszarem Pradoliny znajduje się w strefie krajobrazu łąbów wierzbowo - topolnych. Elementem zasługującym na uwagę są bogate zadrzewienia śródpolne. Większość z nich porasta tereny nieatrakcyjne rolniczo, w bezpośrednim otoczeniu wyrobisk, oczek wodnych, wyniesień terenu.

Szatę roślinną wzbogacają parki dworskie i zieleń cmentarzy. Parki charakteryzują się dużymi walorami estetyczno – krajobrazowymi, 8 z nich posiada dokumentację ewidencyjną, 6 wpis do rejestru zabytków objętych jest ochroną Wojewódzkiego Konserwatora Zabytków. W parku w Kołaczkowie znaleźć można 2 pojedyncze okazy tulipanowców amerykańskich wpisanych do rejestru Wojewódzkiego Konserwatora Przyrody.

Wykaz Parków Gminy Kołaczkowo

Miejscowość	Powierzchnia (ha)	Układ przestrzenny	Czas powstania
Bieganowo	7,10	krajobrazowy	połowa XIX w.; przekształcenia pocz. XX w., okres międzywojenny
Borkowo	5,06	krajobrazowy	połowa XX w., przekształcenia po II wojnie światowej
Borzykowo	0,80	krajobrazowy	II połowa XIX w.
Gorazdowo	9,6	krajobrazowy z pozostałościami założeń regularnych	połowa XIX w. poszerzony od zach. na pocz. XX w.
Grabowo Królewskie	6,3	krajobrazowy przekształcony w regularny	połowa XIX w.
Kołaczkowo	4,14	regularny, przekształcony fragmentami krajobrazowo	połowa XIX w. modernizowany w latach 1920 – 1924 przez W. Reymonta
Sokolniki	3,2	krajobrazowy	XIX/XX w., przekształcony w latach 30-tych
Zieliniec	7,35	krajobrazowy	połowa XIX w.

źródło: Dane Urzędu Gminy

Gmina posiada dwa udokumentowane złoża kruszywa naturalnego – Spławie i Spławie II oraz jedno z surowców ilastych Grabowo- Kołaczkowo, jak również rozpoznane wstępnie złoża torfu o zasobach szacunkowych. Zasoby złóż kruszywa są obecnie eksploatowane, złoża surowców ilastych mogą służyć do produkcji lekkich kruszyw ceramicznych.

Tereny, posiadające walory przyrodniczo-rekreacyjne, znajdują się w otoczeniu zbiornika Borkowo, który uprzednio winien zostać przystosowany do pełnienia funkcji rekreacyjnej. Możliwa jest na tym obszarze zabudowa letniskowa.

Możliwe jest również rozwijanie agroturystyki na teren wsi Krzywa Góra i Spławie, posiadających predyspozycje do pełnienia funkcji rekreacyjnej.

W sumie na terenie Gminy znajduje się 695 indywidualnych gospodarstw rolnych, które gospodarują na areale 8.972 ha, czyli na ponad 90% wszystkich użytków rolnych w Gminie.

W strukturze gospodarstw rolnych zwraca uwagę wysoki udział gospodarstw o powierzchni powyżej 15 ha. Na ogólną liczbę 695 gospodarstw aż 216 ma powierzchnię przekraczającą 15 ha, obejmując blisko 70% powierzchni użytków rolnych. Gospodarstwo o areale 10-15 ha jest 116 i obejmują one ponad 16% powierzchni użytków rolnych Gminy. Gospodarstw małych, o areale 1-2 ha jest 149 (21,4% ogółu), ale gospodarzą zaledwie na 130 ha, stanowiących 1,4% uprawianych użytków rolnych. Należy przypuszczać, że praca w rolnictwie nie jest głównym źródłem utrzymania dla właścicieli tych gospodarstw.

Grunty orne zajmują zdecydowaną większość (ponad 93% powierzchni) terenów wykorzystywanych przez działalność rolniczą (por. wykres 2.2).

W strukturze tej przeważają zboża (77,5% całości upraw), głównie pszenżyto ozime (23,5%), jęczmień jary (14,1%) oraz pszenica ozima (13,14%).

Na terenie Gminy ważną rolę odgrywa również hodowla, przede wszystkim trzody chlewnej.

Główne walory gospodarcze Gminy to:

- relatywnie korzystne położenie (Konin-Poznań, bliskość autostrady)
- dostępność terenów inwestycyjnych
- wzrost liczby podmiotów gospodarczych
- duży udział dużych gospodarstw rolnych (pow. 15 ha)
- własność prywatna gospodarująca na ponad 90% powierzchni użytków rolnych
- zasoby wód podziemnych
- atrakcje kultury – grodziska, kościoły, pałace (Reymont), izby regionalne.

Pewne obszary wymagają uwagi władz gminnych i próby rozwiązania problemów. Główne problemy i słabości Gminy to:

- wzrost bezrobocia do poziomu powyżej średniej krajowej
- niska lesistość Gminy (7%)
- przeciętne warunki do produkcji rolniczej i niska jakość gleb
- brak zakładów przetwórstwa rolno-spożywczego
- mała liczba grup producenckich
- brak systemu ulg podatkowych
- niska zdolność retencyjna obszaru
- brak bazy noclegowej i słabo rozwinięta baza gastronomiczna.

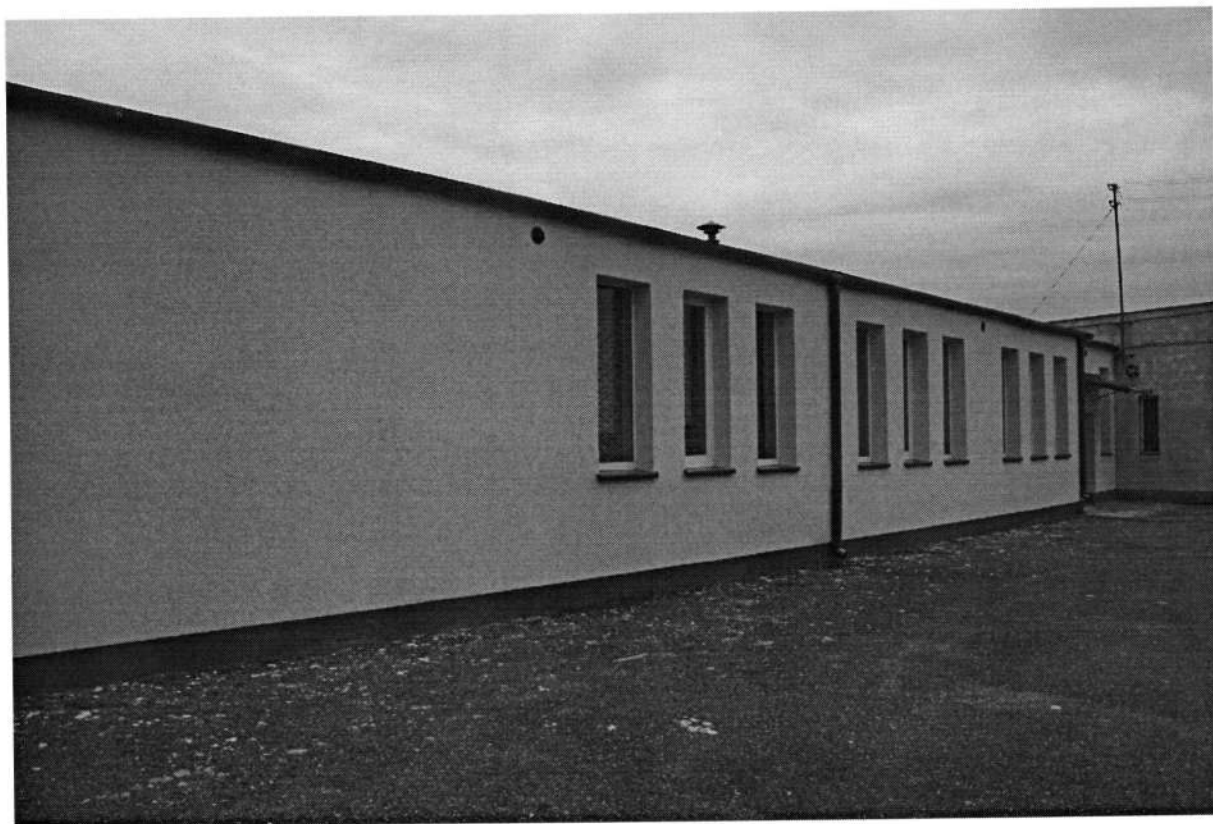
Charakterystyka Miejscowości Gałzewice

Wieś zamieszkuje ok. 200 osób. Dawniej nazywała się Gałzewo. Lokowana przez Przemysława II w 1288 r. na prawie niemieckim i nadana rycerzowi Dzierżykrajowi Westkowicowi z Kopaszyc. Pierwszymi sołtysami byli wówczas Herklon i Bożydar. Sołtysi we wsiach wielkopolskich sprzed 1314r. byli głównie pochodzenia niemieckiego. We wsi Gałzewice urodził się lingwista Józef Przyborski, profesor poznańskiego gimnazjum Marii Magdaleny.

We Wsi funkcjonuje świetlica wiejska, a przy niej działa jednostka OSP.



Budynek świetlicy i boisko



Świetlica od frontu



4

Analiza SWOT¹

Mocne strony	Słabe strony
<ul style="list-style-type: none"> » Dobry stan bezpieczeństwa » Dobre położenie – w pobliżu aktywnych społecznie i gospodarczo miast: Poznań, Gniezno, Kalisz, Konin » Status gminy wiejskiej » Uczestnictwo gminy w tworzeniu LGD dla potrzeb PROW – Leader » Czyste środowisko i atrakcyjny krajobraz » Wieś jest atrakcyjna pod względem rozwoju agroturystyki – brak zakładów przemysłowych, bardzo niskie natężenie ruchu drogowego, naturalne środowisko, nie zniszczone lasy. 	<ul style="list-style-type: none"> » Niski dochód do budżetu, a jednocześnie duże potrzeby gminy (wysokie potrzebna realizację nowej i zmodernizowanie istniejące infrastruktury technicznej) » Niskie dochody gminy przypadające na jednego mieszkańca » Niewystarczające nakłady finansowe na inwestycje oraz remonty infrastruktury społecznej » Niedostateczny stan istniejącej infrastruktury technicznej (zły stan dróg) » Niska liczba miejsc pracy » Niska aktywność mieszkańców
Szanse – możliwości rozwoju wsi	Zagrożenia – czynniki niesprzyjające
<ul style="list-style-type: none"> » Sprzyjająca polityka regionalna, w tym adresowana do rozwoju wsi i obszarów wiejskich ze strony rządu i władz wojewódzkich » Zwiększająca się możliwość uzyskania środków zewnętrznych z różnego rodzaju funduszy UE (program Rozwoju Obszarów Wiejskich) » Możliwość pozyskania środków finansowych z innych funduszy: Narodowy Fundusz Ochrony Środowiska i Gospodarki Wodnej, Wojewódzkiego Funduszu Ochrony Środowiska i Gospodarki Wodnej oraz Powiatowego Funduszu Ochrony Środowiska i Gospodarki Wodnej 	<ul style="list-style-type: none"> » Wzrost bezrobocia w gminie Kołaczkowo jak i w gminach ościennych » Wymóg posiadanie udziału własnego gminy w kosztach realizowanych zadań » Brak stabilności w polityce wspierania rozwoju wsi i obszarów i obszarów wiejskich i gospodarki rolnej » Ujemny przyrost naturalny » Emigracja zarobkowa » Niechęć mieszkańców do działania

<ul style="list-style-type: none"> » Duża szansa na udział w podziale środków Fundacji „Tutaj Warto” – LGD powiatu wrzesińskiego » Korzystne oprocentowanie kredytów na rozwój infrastruktury » Rozwój dużego gospodarstwa rolnego i powstanie nowych miejsc pracy 	
---	--

¹S (Strengths) - mocne strony: wszystko to co stanowi atut, przewagę, zaletę analizowanego obiektu,

W (Weaknesses) – słabe strony: wszystko to co stanowi słabość, barierę, wadę analizowanego obiektu

O (Opportunities) – szanse: wszystko to co stwarza dla analizowanego obiektu szansę korzystnej zmiany,

T (Threats) – zagrożenia: wszystko to co stwarza dla analizowanego obiektu niebezpieczeństwo zmiany niekorzystnej.

5

Planowane działania na rzecz odnowy miejscowości w latach 2015 – 2025

Przy ustalaniu kolejności planowanych działań przeprowadzono konsultacje z mieszkańcami (zebranie wiejskie). Mieszkańcy przyjęli za priorytety inwestycje związane z poprawą infrastruktury publicznej oraz te, dla których beneficjentami są najmłodszy mieszkańcy terenu objętego Planem Odnowy Miejscowości. Zważając na potrzeby mieszkańców oraz zgodność działań z priorytetami Planu Rozwoju Lokalnego Gminy Kołaczkowo przyjęto następujące kolejności:

Modernizacja obiektu sportowego – Wszystkie elementy infrastruktury sportowej wymagają corocznego wkładu pracy. Modernizacja płyty boiska pozwoli na lepsze odprowadzanie wody.

Budowa placu zabaw – przy planowaniu przestrzeni na wsi nie należy zapominać o najmłodszych. Plac zabaw dałby dzieciom odskocznię od codziennych monotonnych rozrywek. Przewiduje się utworzenie takiego miejsca przy obiektach sportowych, gdzie zarówno dzieci jak i rodzice będą mogli aktywnie spędzić popołudnie.

Uzupełnienie oświetlenia ulicznego – Gospodarstwa w Gałęzewicach usytuowane są wzdłuż drogi. Brak ostatecznego oświetlenia skutecznie utrudnia poruszanie się wieczorami rowerem, bądź pieszo.

Modernizacja świetlicy wiejskiej – świetlica jest wykorzystana przez mieszkańców celem przeprowadzenia spotkań towarzyskich i zebrań. Czasem organizowane są tu imprezy okolicznościowe. Należy doposażyć świetlicę oraz wykonać na bieżąco remonty, gdyż obiekt ze względu na lata w których powstał wymaga ciągłych nakładów inwestycyjnych.

Odnowienie samochodu strażackiego – Aby chronić mieszkańców oraz ich dobytki przed spłonieniem straż musi dysponować odpowiednim sprzętem. Auto, które służy strażakom jest już stare i wysłużone, należy je odnowić, bądź zakupić nowe.

Zagospodarowanie terenu wokół świetlicy wiejskiej- gmina dysponuje dość sporym terenem wokół świetlicy, który w miarę możliwości finansowych można zagospodarować na cele rekreacyjno-sportowe

Utwardzenie dróg gminnych i budowa chodników –na terenie sołectwa jest sporo nieutwardzonych dróg , brakuje także chodników.

Realizacja zadań w ramach Planu Odnowy Miejscowości Gałęzewice przyczyni się do polepszenia wizerunku miejscowości, podniesienia jakości życia lokalnej społeczności, rozwoju społeczno - kulturowego oraz pobudzenia aktywności sportowo - rekreacyjnej. Ma służyć głównie integracji społeczności lokalnej i wzrostowi lokalnego patriotyzmu, rozwojowi organizacji społecznych, jak również zmniejszeniu problemów w sferze patologii społecznych.

Wieś Gałęzewice to około dwustu mieszkańców. Ludzie zamieszkujący Gałęzewice to społeczność niezwykle zżyta ze sobą. Mają wiele pomysłów , a realizację oddolnych inicjatyw ograniczają jedynie fundusze. Zapału i chęci mieszkańcom nie brakuje. Priorytetem dla Gałęzewic jest podtrzymywanie i dalszy rozwój tych właśnie relacji. W przeciwieństwie do wielkich aglomeracji w Gałęzewicach wszyscy znają wszystkich. Mieszkańcy wiedzą o radościach i troskach sąsiada. Wymieniają się wzajemnie pomysłami jak upiększyć swoją wieś i skąd czerpać na to fundusze.

W dzisiejszym globalnym świecie tak ważne jest pielęgnowanie tego właśnie poczucia wspólnoty, lokalnej tożsamości, tak ważne jest jednoczenie społeczeństwa, uczulanie na potrzeby drugiego człowieka , bo tylko wspólnie możemy dokonać wielkich rzeczy.

PRZEWODNICZĄCY RADY
Grabowska D
Danuta Grabowska