

Uchwała Nr XXXI/224/2014

Rady Gminy Kołaczkowo

z dnia 31 marca 2014 roku

W sprawie zmiany uchwały nr XVI/103/08 z dnia 25 kwietnia 2008 r. w sprawie zatwierdzenia Planu Odnowy Miejscowości Grabowo Królewskie.

Na podstawie art. 18 ust. 1 ustawy z dnia 8 marca 1990 roku o samorządzie gminnym (Dz. U. z 2001 roku, Nr 142, poz. 1591, z 2002r., Nr 23, poz. 220, Nr 62, poz. 558, Nr 113, poz. 984, Nr 214, poz. 1806; z 2005r. Dz. U. Nr 172, poz. 1441; z 2006r. Dz. U. Nr 17, poz. 128, Nr 181, poz. 1337, z 2007r. Nr 48, poz. 327, Nr 138, poz. 974, Nr 173, poz. 1218) Rada Gminy w Kołaczkanie uchwala, co następuje:

§1

W uchwale Rady Gminy Kołaczkowo nr XVI/103/08 z dnia 25 kwietnia 2008 roku w sprawie zatwierdzenia planu Odnowy Miejscowości Grabowo Królewskie wprowadza się następujące zmiany. §1 otrzymuje brzmienie:

„Zatwierdza się Plan Odnowy Miejscowości Grabowo Królewskie zgodnie z załącznikiem nr 1 do niniejszej uchwały.

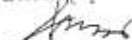
§2

Wykonanie uchwały powierza się Wójtowi Gminy Kołaczkowo.

§3

Uchwała wchodzi w życie z dniem podjęcia.

Przewodniczący Rady


Jerzy Woś

Załącznik nr 1 do
Uchwały Nr XXXI/224/2014
Rady Gminy Kołaczkowo
z dnia 31 marca 2014 roku

PLAN ODNOWY MIEJSCOWOŚCI
GRABOWO KRÓLEWSKIE
na lata 2014 -2020

Grabowo Królewskie 2014 r.

Grabowo Królewskie 2014 r.

Spis treści

WSTĘP	3
1.CHARKTERYSTYKA MIEJSCOWOŚCI.....	5
1.1 Prezentacja wsi	5
1.2 Liczba ludności	11
2. INWENTARYZACJA ZASOBÓW.....	11
2.1 Zasoby przyrodnicze	11
2.2 Infrastruktura techniczna.....	12
2.3 Gospodarka i rolnictwo.....	13
2.4 Infrastruktura społeczna	14
3. ANALIZA SWOT.....	36
4. WIZJA ROZWOJU MIEJSCOWOŚCI.....	39
4.1 Wizja rozwoju wsi	39
4.2 Cele rozwoju wsi	39
4.3 Działania i planowane przedsięwzięcia.....	40
5. OPIS PLANOWANYCH ZADAŃ INWESTYCYJNYCH	42
6. OPIS I CHARAKTERYSTYKA OBSZARÓW O SZCZEGÓLNYM ZNACZENIU DLA ZASPOKOJENIA POTRZEB MIESZKAŃCÓW	49
7. REALIZACJA PLANU ODNOWY MIEJSCOWOŚCI	50
7.1 Zasady realizacji	50
7.2 System wdrażania i monitoringu	50
PODSUMOWANIE	50

WSTĘP

Plan Odnowy Miejscowości jest jednym z najważniejszych elementów odnowy wsi, jej rozwoju oraz poprawy warunków pracy i życia mieszkańców. Sporządzenie i uchwalenie takiego dokumentu stanowi niezbędny warunek przy aplikowaniu o środki finansowe w ramach „Programu Rozwoju Obszarów Wiejskich 2007-2013” działanie „Odnowa i rozwój wsi”, jak również stanowić będzie wytyczne dla władz Gminy Kołaczkowo przy opracowaniu kierunków rozwoju miejscowości Grabowo Królewskie.

Niniejsze opracowanie zawiera charakterystykę miejscowości, inwentaryzację zasobów służącą ujęciu stanu rzeczywistego, analizę SWOT czyli mocne i słabe strony miejscowości, planowane kierunki rozwoju, przedsięwzięcia wraz z szacunkowym kosztorysem i harmonogramem działań.

Niniejszy plan jest planem otwartym stwarzającym możliwość aktualizacji w zależności od potrzeb społecznych i uwarunkowań finansowych. Oznacza to, że mogą być dopisywane nowe zadania, a także to, że może zmienić się kolejność ich realizacji w zależności od uruchomienia i dostępu do funduszy UE.

Uwarunkowania Planu Odnowy Miejscowości polegają na tym, że ma on zdecentralizowany, lokalny charakter, obejmuje ograniczony teren jednej miejscowości i przygotowany jest (przy udziale przedstawicieli gminy) z inicjatywy i przez mieszkańców miejscowości.

Specyfika planu polega na tym, że jest on ukierunkowany na zagadnienia cywilizacyjno-kulturowe, koncentruje się na prostych, lokalnych przedsięwzięciach, które prowadzić mają do poprawy standardu i jakości życia mieszkańców. Ma mniej pro-gospodarczy, a bardziej pro-społeczny i pro-kulturowy charakter. I dzięki temu może stanowić doskonale uzupełnienie strategii rozwoju całej gminy, która zazwyczaj koncentruje się na zagadnieniach infrastrukturalnych i gospodarczych.

Celem planu jest podtrzymanie lub odtworzenie atrakcyjności wsi jako miejsca zamieszkania i zaplanowanie oraz przeprowadzenie tego w sposób dostępny, oczekiwany i popierany oraz wykonalny dla lokalnej społeczności. Jest to szczególnie ważne w dzisiejszej sytuacji, gdy miasta oferują konkurencyjną alternatywę zamieszkania, a rolnictwo traci swą atrakcyjność

jako źródło utrzymania, co prowadzi m.in. do migracji młodych ludzi, szczególnie tych lepiej wykształconych ze wsi do miasta.

Idea odnowy wsi wyrasta z przekonania, że odnowiona, doinwestowana i ożywiona kulturowo wieś odzyska swoją atrakcyjność jako miejsce zamieszkania, zapewni swoim mieszkańcom godziwy standard i jakość życia oraz zdoła zatrzymać młodzież na miejscu. Nie jako „mini-miasto”, wysoko zurbanizowana i konkurująca z ośrodkami miejskimi bogactwem oferty, ale właśnie jako „nowa wieś”, nowoczesna, lecz ceniąca i zachowująca swój wiejski charakter i kulturową specyfikę.

Plan Odnowy ma więc charakter „planu małych kroków”, ale w kierunku wielkich celów. Małych kroków, które podejmowane przez mieszkańców przy finansowym i organizacyjnym wsparciu gminy doprowadzić mają do trwałej poprawy miejscowych warunków życia.

Korzyści wynikające z posiadania Planu Odnowy:

- Plan umożliwia efektywne gospodarowanie zasobami takimi, jak środowisko, ludzie, infrastruktura i środki finansowe.
- zapisanie tego procesu w formie dokumentu umożliwia stałą ocenę postępów i korygowanie błędów przez wszystkich członków społeczności lokalnej.
- dokument umożliwia zaangażowanie władz lokalnych oraz mieszkańców w planowanie swojej przyszłości. Uwzględnienie różnych opinii, pomysłów i koncepcji często wymaga consensusu. Osiągnięty na drodze otwartej dyskusji pozwala na wypracowanie strategii, z którą będzie identyfikowała się społeczność lokalna.
- tworzenie Planu Odnowy sprzyja realistycznej ocenie mocnych i słabych stron miejscowości a przez to przyjrzenie się możliwościom oraz potencjalnym problemom, które mogą się pojawić w przyszłości. W ten sposób można uniknąć wielu trudności.
- Podstawą tworzenia Planu Odnowy jest zdanie sobie sprawy z lokalnych zasobów i potencjałów, zmobilizowanie ich, zainwestowanie w rozwój i stworzenie systemu działań partnerskich tak, aby uzyskać efekt żywiłowego przyrastania inicjatyw i kumulowania się ich skutków.

Projekt wprowadzonych do Planu zadań powstał w oparciu o wytyczne środowiska lokalnego i konsultacji społecznych.

1.CHARKTERYSTYKA MIEJSCOWOŚCI

1.1 Prezentacja wsi

Wieś Grabowo Królewskie leży w centralnej części województwa wielkopolskiego, w powiecie wrzesińskim, w gminie Kołaczkowo. Grabowo Królewskie leży na 52020 szerokości północnej 17020 długości wschodniej. Wieś Grabowo Królewskie sąsiaduje od północnej strony z sołectwem Nowa Wieś Królewska, od północno - wschodniej z sołectwem Zieliniec, od południowo – wschodniej z sołectwem Żydowo, od południowej z sołectwem Kołaczkowo od zachodniej z sołectwem Krzywa Góra. Przez wieś przebiega droga powiatowa nr 518 oraz drogi gminne nr 397557 (droga za szkołą do cmentarza), droga nr 397556 (na porębę), a także droga nr 397546 (do Żydowa).Położona przy drodze wojewódzka 442.



Dziedzictwo historyczne

Nazwa miejscowości Grabowo Królewskie pochodzi prawdopodobnie od nazwisk Grab, Grabek, które często pojawiały się na tym terenie.

Za panowania królów polskich Grabowo Królewskie wchodziło w skład Starostwa Pyzderskiego. Najstarszym starostą był Przybysław z Grabowa (rok 1393), który równocześnie sprawował urząd podstolego kaliskiego. W wiekach średnich oprócz starostwa było w Grabowie wójtostwo z osobnym folwarkiem. Miało około 4000 morgów. Wieś była w dzierżawie rozmaitych rodzin wielkopolskich: Tomickich, Iwińskich, Rozdrażewskich, Radolińskich i Lipskich. Przed rokiem 1510 istniał kościół pod wezwaniem św. Jadwigi. W 1695 roku istniała szkoła parafialna. Około 1795 rząd pruski sprzedał Grabowo wraz z Krzywą Górą za 15450 talarów majorowi von Grawert. Majątek ten jeszcze w latach trzydziestych XIX wieku należał do rodziny Mullerów. Około roku 1840 posiadłość wykupił hrabia Stanisław Łaszczyński. Również w 1840 roku została założona szkoła w gościńcu na Wygodzie. Później wieś przechodzi na własność Schulza von Wulkow.

W 1906 wybudowano szkołę, która funkcjonuje do chwili obecnej. Budynek szkolny posiadał 2 izby lekcyjne na parterze, a na piętrze mieszkania dla nauczycieli. W okresie 1918-1920 nauka odbywała się nieregularnie. W 1921 roku właścicielem zostaje Witold Saryusz Wilkoszewski. To dzięki niemu został rozebrany drewniany kościół i wybudowany nowy w stylu neobarokowym w 1925 roku. Jako jedyny funkcjonował w okolicy w czasie II wojny światowej. W 1928 wybudowano pałac. Z chwilą wybuchu II wojny światowej, szkoła została zamknięta. Od 1944 roku w budynku szkolnym kwaterowali żołnierze niemieccy a w styczniu 1945 został przejęty przez wojska radzieckie. W tym czasie budynek został mocno zniszczony i zdewastowany. 15 lutego 1945 r. Wznowiono naukę w szkole. W czasie okupacji majątkiem zarządzali kolejno: Guenther Koge, Hans Opitz i Rot. Po wojnie powstało Państwowe Gospodarstwo Rolne. W 1957 rozpoczęto rozbudowę szkoły . Przybudówka została oddana do użytku 1 września 1960r.

Zapisani w pamięci Grabowa Królewskiego

Stanisław Łaszczyński (1804 – 1871), syn Józefa i Zambrowskiej, jako nieletni pozostawał wraz z młodszymi braćmi, Ignacym i Feliksem, pod opieką stryja Ksawerego. Podporucznik grenadierów gwardii, po powstaniu listopadowym w 1831 r. zesłany na Sybir, skąd wraca dzięki interwencji brata prezydenta Warszawy Jakuba Ignacego w roku 1865. Po powrocie osiadł w Wielkim Księstwie Poznańskim, gdzie nabył majątek Grabowo. Wylegitymowany ze szlachectwa w Królestwie Polskim w 1837r. Umarł w Dreźnie 27 XII 1871 r. Jego żoną była Olga Halpertówna urodzona w 1821 r. w Warszawie zmarła w Eberswalde koło Berlina 27 11. 1872 r., pochowana w Biechowie. Miała zapisane przez męża 35.000 tal. na Grabowie. Mieli pięcioro dzieci: Władysława, Bolesława, Marię, Felicjana i Mieczysława.

Władysław Maurycy Łaszczyński (1840 – 1895) urodził się w Grabowie w powiecie wrzesińskim. Był synem Stanisława oficera wojsk Królestwa Kongresowego Sybiraka, po roku 1831 właściciela Grabowa i Olgi Halpert. Miał młodszego brata Bolesława artystę malarza. Łaszczyński ukończył gimnazjum klasztorne Józefitów w Tirlemont w Belgii, potem w latach 1859—64 studiował chemię na uniwersytecie w Berlinie i w Heidelbergu, gdzie przez dwa lata był asystentem R. – Bunsena, u którego się doktoryzował w r. 1862. W 1863 r. brał udział w powstaniu styczniowym. W latach. 1864—71 pracował jako wicedyrektor cukrowni Uładówka pod Kijowem, potem objął po śmierci ojca rodzinny Grabów, a po jego sprzedaniu w 1881 r. Schulzowi właścicielowi Kołaczkowa kupił większy majątek Sulisławice w powiecie kaliskim i zasłynął jako pionier postępu rolniczego.



Majątki nastawił w kierunku hodowlanym (cienkorunne owce, wysokomleczne bydło), propagował nowsze metody zootechniczne, jak chów stajenny, silosowanie pasz, żywienie wytłokami buraczanymi i rzepakowymi oraz makuchami, kontrole młeczności krów, a w uprawie roli jeden z pierwszych stosował na szerszą skalę nawożenie solami potasowymi, szczególnie stassfurckimi. Duże zasługi położył też w organizowaniu kółek rolniczych i spółdzielczości wiejskiej. Należał przy tym do cenionych autorów rolniczych, głównie z zakresu ogólnej i szczegółowej hodowli zwierząt. Twórczość Łaszczyńskiego, rozproszona w wielu wydawnictwach, nie doczekała się jeszcze opracowania. Był uznanym ekspertem w hodowli owiec i wełnoznawstwie. Zmarł na gruźlicę zaraz po zrezygnowaniu z dyrektury szkoły 29-X-1895r w Sulisławicach; pochowany we wsi Dobrzec w pow. kaliskim. W małżeństwie z Marią z Moraczewskich miał córkę Zofię i trzech synów: chemików Stanisława i Bolesława, oraz Ignacego Władysława, rolnika.



Władysław i Maria, z tyłu Stanisław, Bolesław, Zofia i Ignacy Łaszczyńscy.

Bolesław Łaszczyński (1842-1909), artysta malarz, krytyk. Urodził się 6-XI-1842r. w majątku rodzinnym w Grabowie w ówczesnym powiecie wrzesińskim, był synem Stanisława, właściciela ziemskiego, oficera grenadierów gwardii W.P, zesłańca na Sybir i Olgi z Halpertów. Uczęszczał do gimnazjum Marii Magdaleny w Poznaniu, a potem wraz ze starszym bratem Władysławem został wysłany przez rodziców do szkoły w Tirlemont w Belgii. Po ukończeniu tego gimnazjum Łaszczyński wyjechał do Heidelbergu, gdzie studiował archeologię. W 1865 r. przeniósł się do Monachium, aby rozpocząć w tamtejszej akademii sztuk pięknych studia malarskie. Przebył szkołę antyków i techniczną szkołę malarstwa.



W 1867r. przyznano mu medal brązowy. Studia ukończył Łaszczyński w r. 1868, następnie podróżował po Włoszech; mieszkał we Florencji i Rzymie. W 1872r. powrócił do Monachium. Około 1877r. Łaszczyński przeniósł się do Warszawy. Brał czynny udział w życiu artystycznym miasta. Studia Łaszczyńskiego w akademii monachijskiej i związki z polską kolonią artystyczną w Monachium znalazły swe odbicie w jego twórczości. Utwory jego charakteryzuje drobiazgowo wykończenie, poprawny akademicki rysunek, rozwinięcie anegdoty. Z zamiłowaniem malował obrazy przedstawiające sceny z przeszłości Polski. Znanym dziełem Łaszczyńskiego jest obraz Śmierć Chopina (namalowany w r. 1874). Przez pewien czas dostarczał Łaszczyński kompozycji do drzeworytów dla wychodzącego w Poznaniu pisma „Sobótka. Tygodnik Beletrystyczno-Ilustrowany”. Uprawiał również malarstwo religijne. Oprócz wspomnianych malowideł ściennych malował obrazy olejne, jak Nawiedzenie Najśw. Panny Maryi, Niepokalane Poczęcie, Św. Anna, Kyrie Eleison, Św. Michał. Niektóre z nich znalazły się w kościołach, np. Wizytka w Warszawie, w kościele na

Grzybowie (ten ostatni obraz artysta pokazał na wystawie w Paryżu w r. 1886). Obraz Scena biczowania (1878r) znajduje się w Muzeum Narodowym w Warszawie. W czasie pobytu we Włoszech malował tamtejsze widoki, czasem ze sztafażem ludzkim.

Po pracy. Zajmował się również publicystyką o sztuce, opracowywał głównie życiorysy współczesnych mu malarzy. W ostatnich latach życia nie wystawiał swoich obrazów. Zmarł w Krakowie 15-VI-1909r. Łaszczyński był ożeniony z Józefą Moraczewską h. Cholewa, z którą miał dzieci: Olgę (zameżną Szczawińską), Janinę rzeźbiarkę, Grażynę, Zbigniewa i Witolda, doktora medycyny.



Medalion na grobie Bolesława Łaszczyńskiego wykonany przez jego córkę Janinę

Witold Wilkoszewski właściciel majątku Grabowo Królewskie od 1921 r. Wraz z żoną Wandą ufundował budowę kościoła w 1925 r.



Widok zewnętrzny murowanego dworku państwa Wilkoszewskich 1937r.

Sołtysi Grabowa Królewskiego

- ❖ Łyskawa Mieczysław
- ❖ Łyskawa Edward od 1987 do 1991
- ❖ Pruchniewicz Hieronim od 1991 do 1999

- ❖ Nowaczyk Marcin od 1999 do 2007
- ❖ Szykowny Adam od 2007 do 2011
- ❖ Jakubowska Małgorzata od 2011 do -

Radni Grabowa Królewskiego

- ❖ Pera Mieczysław i Hanna Zygmunt od 1990 do 1994
- ❖ Pacyński Lechosław i Korcz Włodzimierz od 1994 do 1998
- ❖ Pacyński Lechosław i Pera Henryk od 1998 do 2002
- ❖ Błochowiak Lechosław od 2002 do 2006
- ❖ Pera Henryk od 2006 do -

1.2 Liczba ludności

Liczba mieszkańców miejscowości Grabowo Królewskie wg stanu na dzień 31.12.2013 roku wynosiła 592 osoby. Struktura wiekowa ludności została przedstawiona w poniższej tabeli:

Wiek	Kobiety	Mężczyźni	Razem
Do 18 roku	51	32	83
19 - 60	197	189	386
Powyżej 60	70	53	123
Ogółem	318	274	592

2. INWENTARYZACJA ZASOBÓW

2.1 Zasoby przyrodnicze

Obszar miejscowości Grabowa Królewskiego, tak jak obszar całej gminy Kołaczkowo leży w strefie klimatu umiarkowanego. Okres wegetacyjny rozpoczyna się w pierwszych dniach kwietnia, a czas jego trwania wynosi 215 dni. Największe dobowe temperatury powietrza odnotowuje się w lipcu, najniższe przypadają na styczeń. W okresie od 15 do 22 maja mogą wystąpić jeszcze ostatnie wiosenne przymrozki. Szata roślinna cechuje się dużym zróżnicowaniem.

Grabowo Królewskie tak jak i cała gmina Kołaczkowo, stwarza wspaniałe warunki do uprawiania turystyki weekendowej, zarówno dla osób spędzających czas aktywnie, jak i szukających spokoju i wytchnienia wśród pięknej przyrody. Czyste i naturalne środowisko,

brak przemysłu może być atutem, który w przyszłości można wykorzystać na potrzeby rozwoju agroturystyki, aktywnej turystyki a także produkcji ekologicznej

2.2 Infrastruktura techniczna

Transport i komunikacja

Grabowo Królewskie położone jest w odległości 10 km od Wrześni oraz 50 km od miasta wojewódzkiego – Poznania. W chwili obecnej stan nawierzchni drogi powiatowej nr 518 jest fatalny i wymaga natychmiastowej naprawy aby podnieść poziom bezpieczeństwa uczestników ruchu drogowego, a w szczególności dzieci.

W celu poprawiania atrakcyjności turystycznej terenu LGD, czyli gminy Miłosław, Pызdry i Kołaczkowo zostały opracowane przez fundację Tutaj Warto trasy turystyczne gdzie jedna z tras przebiega przez Grabowo

Trasa góry i doliny

Miłosław – Karpaty (3,5km) – Gorzyce (2,5km) – Grabowo Królewskie (6km) – Zieleniec (3km) – Żydowo (3,5km) – Gorazdowo (3km) – Borkowo (3km) – Pietrzyków Kolonia (3km) – Pызdry (5,5km) – Białobrzeg (8,5km) – Wrąbczynek (2km) – Wrąbczynkowskie Holendry (3,5km) – Pызdry Rynek (8km) – Tarnowa (3km) – Sławie (2 km) – Warta (1km) – Nowa Wieś Podgórna (3,5 km) – Nad Staruchą (1,5km) – Szczodrzejewo (1km) – Czeszewo (3km) – Orzechowo (2,5km) – Wiosna (2,5km) – Miłosław (7km) długość 82 km

Telekomunikacja

Głównym operatorem telefonii stacjonarnej działającym na terenie Grabowa Królewskiego jest Telekomunikacja Polska S.A. Mieszkańcy nie mają problemów z dostępem do sieci telefonicznej. Zasięg stacji telefonii komórkowej jest także dość dobry. W ostatnich latach duża część mieszkańców w celu zmniejszenia kosztów usług telefonicznych zrezygnowała z telefonu stacjonarnego na rzecz telefonu komórkowego.

Dostęp do Internetu jest możliwy tylko dzięki sieci radiowej.

Zaopatrzenie w ciepło

Większość domów ogrzewana jest piecami na paliwo stałe (węgiel, drewno). Ze względu na brak sieci gazowej nie ma możliwości ogrzewania domów gazem ziemnym.

Zaopatrzenie w wodę

Cała miejscowość zaopatrywana jest w wodę z ujęcia i stacji uzdatniania wody w Kołaczkowie, z którego wodę czerpią również mieszkańcy innych miejscowości gminy. Jakość wody i stan sieci wodociągowej jest dobra. Do sieci wodociągowej w miejscowości Grabowo Królewskie przyłączonych jest 35 budynków.

Prawie cała miejscowość jest skanalizowana z wyjątkiem gospodarstw rolnych. Budowa kolejnego odcinka sieci miała miejsce w 2012 roku. Rozwiązała ona problemy bardzo dużej liczby mieszkańców mieszkających po stronie kościoła. Mieszkańcy tych gospodarstw posiadają własne przydomowe zbiorniki bezodpływowe. Ich opróżnianie odbywa się za pomocą pojazdów asenizacyjnych. Następnie ścieki są przekazywane do oczyszczalni ścieków w Kołaczkowie. Usługę wywozu nieczystości płynnych świadczy Zakład Gospodarki Komunalnej w Kołaczkowie lub prywatni operatorzy pozostałych oczyszczalni.

Gospodarka odpadami

Gospodarka odpadami opiera się na systemie pojemnikowym (pojemniki 120 l, 240l, 1100 l.). Odbiorem, transportem i utylizacją odpadów na terenie gminy, w tym Grabowa Królewskiego Odpady gromadzone w pojemnikach przydomowych odbierane są według ustalonego harmonogramu. Tak jak na terenie całej gminy Kołaczkowo, również w Grabowie Królewskim prowadzona jest segregacja odpadów komunalnych. Segregacja odpadów prowadzona jest systemem workowym. Wyjątkiem są duże wspólnoty mieszkaniowe. Raz w miesiącu według ustalonego harmonogramu od mieszkańców wsi zabierane są posegregowane odpady: plastik, papier, szkło białe i kolorowe.

2.3 Gospodarka i rolnictwo

Na terenie gminy nie ma ulokowanych większych zakładów przemysłowych. Znaczna część mieszkańców Grabowa Królewskiego znajduje zatrudnienie we Wrześni oraz w Poznaniu.

Rolnictwo opiera się na indywidualnych gospodarstwach rolnych. Większość gruntów rolnych stanowią gleby o przeciętnej i słabej kulturze. Gleby występujące na terenie miejscowości są w większości IV i V klasy. Głównymi uprawami są: zboża, kukurydza buraki

cukrowe. Rolnicy hodują głównie trzodę chlewną i bydło. Ze względu na niską opłacalność, rolnictwo dla większości mieszkańców jest jedynie dodatkowym źródłem dochodu.

Miejscowość Grabowo królewskie na przestrzeni ostatnich kilkudziesięciu lat przeszła transformację strukturalną. W latach 60, 70 i 80-tych miała charakter typowo rolniczy. Na terenie wsi istniało Państwowe Gospodarstwo Rolne, które prowadziło duże gospodarstwo uprawowo-hodowlane oraz świadczyło usługi maszynami dla okolicznych rolników indywidualnych.

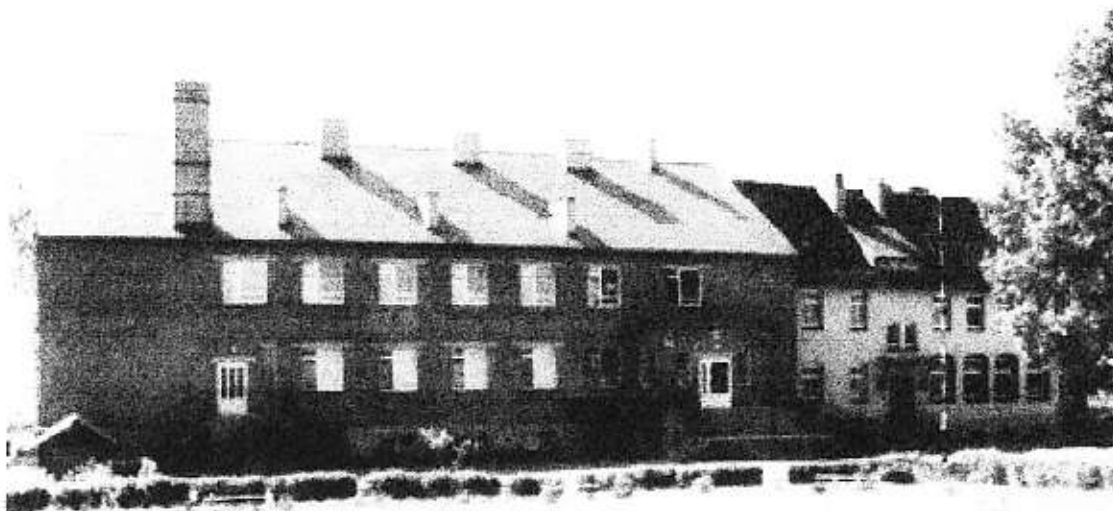
Reformy społeczno-gospodarcze, które w latach 90-tych rozpoczęły się w całym kraju zapoczątkowały również zmiany strukturalne na wsi. W chwili obecnej większość mieszkańców utrzymuje się z pracy w przemyśle, usługach lub prowadzi własną działalność gospodarczą.

W ostatnich latach powstało kilka dużych gospodarstw rolnych, które starają się zwiększać swój areal. Prowadzą one hodowlę i uprawę na większą skalę, dążąc do dostosowania swoich gospodarstw do aktualnego modelu wyspecjalizowanych gospodarstw rolnych występujących na terenie Unii Europejskiej.

2.4 Infrastruktura społeczna

Oświata

Na terenie miejscowości znajduje się Szkoła Podstawowa im. Jana Brzechwy, do której uczęszczają uczniowie z Grabowa Królewskiego, Krzywej Góry, Kołaczkowa, Wszemborzu, Budziłowa, Ciesiel Wielkich i Małych Młodziej gimnazjalna dowożona jest do Publicznego Gimnazjum im. Władysława Stanisława Reymonta w Kołaczku. W tej miejscowości znajduje się także przedszkole gminne, gdzie rodzice mają możliwość posyłania dzieci w wieku 3-5 lat. a starsza młodzież wybiera szkoły średnie, liceum i szkoły zawodowe we Wrześni.



Rys historyczny Szkoły Podstawowej

Szkoła mieszcząca się w obecnym miejscu została założona około 1840 roku. Właścicielem Grabowa był wówczas hrabia Laszczyński. Uczono w gościńcu na „Wygodzie”. Wkrótce wybudowano tutaj właściwą szkołę. W 1906 – 1907 w czasie zarządzania majątkiem w Grabowie przez Schulza von Wulkow powstał nowy budynek, w którym do chwili obecnej uczą się dzieci. Budynek szkolny posiadał 2 izby lekcyjne na parterze, a na piętrze mieszkania dla nauczycieli. Kierownikiem był Dobrogowski, a następnie od 1918 r. Wagner. W latach od 1918 do 1920 r. nauka odbywała się nieregularnie. Zajęcia w trzyklasowej wówczas szkole prowadził dochodzący z Zieleńca nauczyciel Metzke. W latach międzywojennych (1918 – 1939) szkoła była dwuklasowa. Po 1920 w szkole uczyło dwóch nauczycieli. Kierowniczką szkoły została Józefa Piekarczykówna a nauczycielką Jadwiga Galochowska. W 1927 r. przyznano szkole trzeci etap gdyż liczba uczniów dochodziła do 180.

Z chwilą wybuchu II wojny światowej szkoła została zamknięta. 30 listopada 1939 r. obie nauczycielki zostały wywiezione do Radomia. W taki sposób zaczęła się noc okupacyjna dla oświaty w Grabowie. Od 1944 roku w budynku szkolnym kwaterują żołnierze niemieccy. W tym czasie budynek został mocno zniszczony i zdewastowany. Niemcy budowali lotnisko,

którego jednak nie skończyli. W 1944 r. w tutejszej szkole dzieci uczyła Niemka Jadwiga Rode z Biechowa. Po wielu latach koszmaru wojennego Grabowo od 21 stycznia 1945 r. było wolne. Już 15 lutego rozpoczęto naukę. Brakowało sprzętu, podręczników, pomocy naukowych i ciepła. Nad organizacją szkoły pieczę sprawował kierownik Aleksander Woźniak. Uczono tylko w 1 Sali. 1 września 1945 r. kierownikiem szkoły został Melchior Korytowski, który sprawował tę funkcję 25 lat. W 1957 r. rozpoczęto rozbudowę szkoły. Przybudówka została oddana do użytku 1 września 1960 r. Mieściły się w niej 2 sale lekcyjne i szatnia, a na piętrze 2 małe mieszkania dla nauczycieli. Od tamtej chwili szkoła posiadała 6 izb lekcyjnych i tak było do dnia 1 września 2000 r. 4 maja 1998 r. odbyła się uroczystość poświęcenia i wmurowania Aktu Erekcyjnego, dokonał tego biskup Stanisław Gądecki. 23 sierpnia 2000r. odbył się techniczny odbiór budynku, a 1 września 2000 r. uroczyste otwarcie rozbudowanej szkoły. Do użytku oddano pracownię komputerową z dostępem do Internetu.

Organizacje społeczne

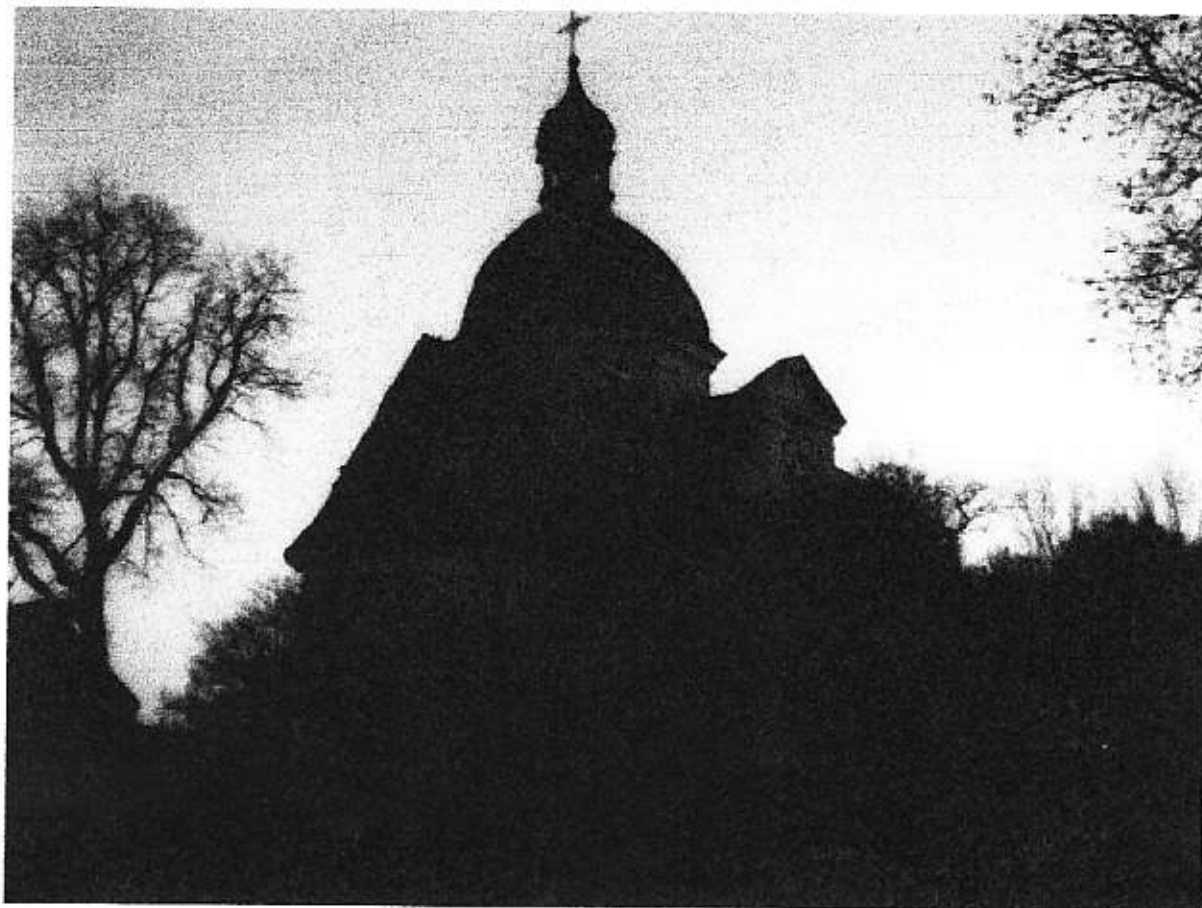
W miejscowości nie ma jednostki Ochotniczej Straży Pożarnej, drużyny piłkarskiej, ani zespołu folklorystycznego Wielkopolanie, który niegdyś był dość sławny. Na terenie wsi nie ma również Koła Gospodyń Wiejskich. Jednak na zebraniu wiejskim mieszkańcy wyrazili potrzebę utworzenia KGW.

Problem stanowi jednak brak odpowiednio przygotowanego i wyposażonego miejsca spotkań okolicznościowych. Jedynym takim miejscem na terenie miejscowości jest świetlica Szkoły Podstawowej (gdzie mieszkańcy z niechęcią tam idą) oraz biblioteka (gdzie miejsca jest bardzo mało)

Obiekty zabytkowe

Neobarokowy kościół par. p.w. św. Jadwigi i Najświętszego Serca Pana Jezusa w Grabowie Królewskim wzniesiony został w latach 1925-1927 z fundacji ówczesnego właściciela dóbr Witolda Sariusza Wilkoszewskiego, w miejscu starego drewnianego. Budowę świątyni, kaplicy, dzwonnicy oraz ogrodzenia z reprezentacyjną bramą, zrealizowano według projektu architekta Stanisława Mieczkowskiego. Kościół murowany, otynkowany, założony na planie krzyża łacińskiego z transeptem i trzyprzęsłową nawą. Na skrzyżowaniu nawy z transeptem ośmioboczna kopuła z latarnią. Ukształtowanie bryły, opracowanie oraz dekoracja architektoniczna i rzeźbiarska elewacji utrzymana jest stylistyce barokowej. Wystrój i wyposażenie wnętrza; ołtarze, ambona, prospekt organowy,

chrzcielnica, ławki oraz polichromia również nawiązujące do baroku, wykonane przez J. Piekarkę z Pyzdr.

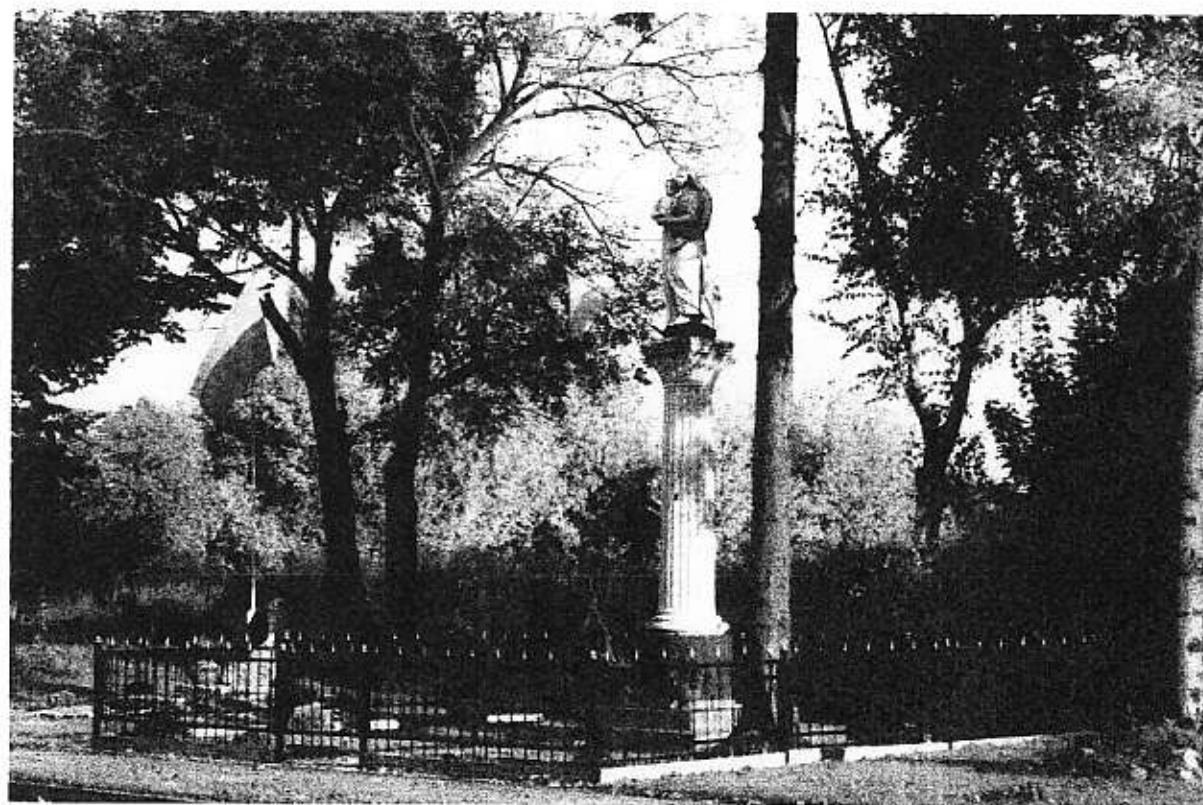


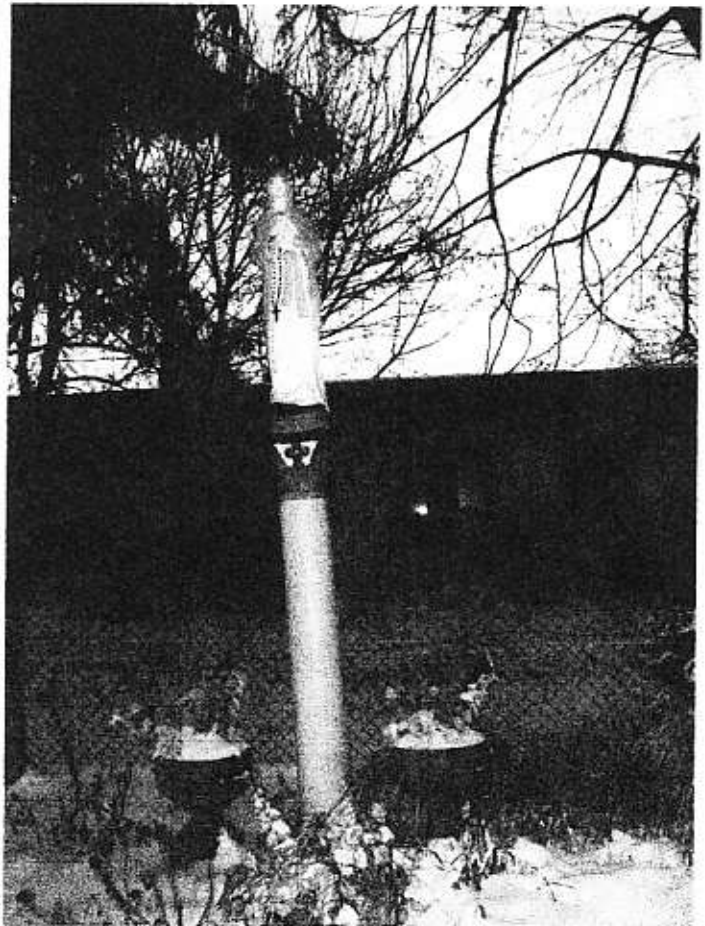
W miejscowości znajdują się zabudowania dworskie z lat 20 XX wieku, są one w posiadaniu Agencji Nieruchomości Rolnej. Obiekt ten jest bardzo zaniedbany wymaga remontu od podstaw.

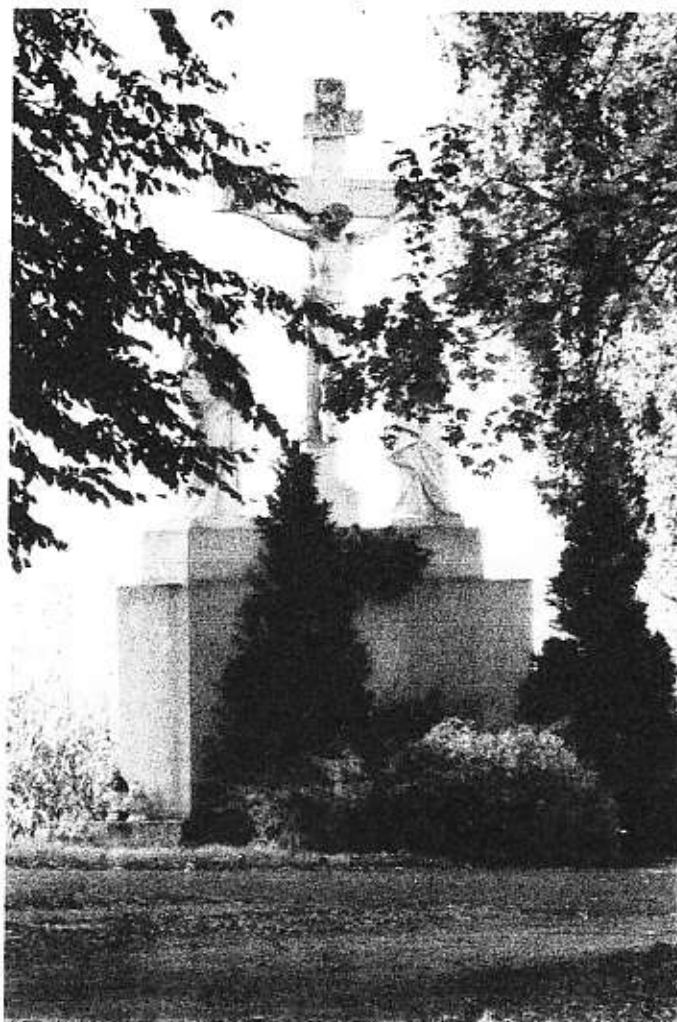




Figurki i krzyże







Pomnik Powstańców Wielkopolskich



Ochrona zdrowia

W Grabowie Królewskim brak jest zakładu opieki zdrowotnej. Zakład taki zlokalizowany jest w sąsiedniej miejscowości w Kołaczkowie. Przychodnia Zespołu Lekarza Rodzinnego ESKULAP gdzie mieszkańcy mogą korzystać z porad lekarza rodzinnego, lekarza pediatry i lekarza stomatologa oraz otrzymać doraźną pomoc medyczną w gabinecie zabiegowym. W przypadku konieczności hospitalizacji, jak również specjalistycznych usług medycznych, mieszkańcy korzystają z usług Szpitala Powiatowego we Wrześni. W miejscowościach Kołaczkowo, Borzykowo oraz Sokolniki funkcjonują również prywatna apteka, gdzie można się zaopatrzyć w środki farmaceutyczne.

Kapitał społeczny i ludzki

Mieszkańców miejscowości Grabowo Królewskie charakteryzuje duże zaangażowanie w działania dotyczące rozwoju wsi oraz troska o podniesienie atrakcyjności miejscowości. Wytyczyli oni cele rozwoju wsi oraz posiadają wizję realizacji tych celów. Potrafią się mobilizować w działaniu. Dorośli mieszkańcy chcą podtrzymywać i pielęgnować bogate tradycje i lokalną kulturę. Młodzieży także nie brakuje pomysłów na ożywienie otoczenia i na atrakcyjne spędzanie czasu wolnego. W czasie wolnym od nauki młodzież często spotyka się na placu zabaw i boisku sportowym.

Odnowa wsi może być czymś, co podniesie motywację wśród mieszkańców. Bez zaangażowania mieszkańców satysfakcja z życia na wsi nie będzie osiągnięta.

Mieszkańcy miejscowości Brzeźnica Bychawska-Kolonia chcą przejąć odpowiedzialność za swoją przyszłość, przyszłość swojej miejscowości oraz stanowić wzór do naśladowania dla przyszłych pokoleń.

Od momentu powstania grupy Odnowy Wsi Grabowo Królewskie wieś zaczęła bardziej się jednoczyć i dążyć do nowo postawionych celów. Zostały zorganizowane;

Dożynki Parafialne połączone ze Śniadaniem Dożynkowym

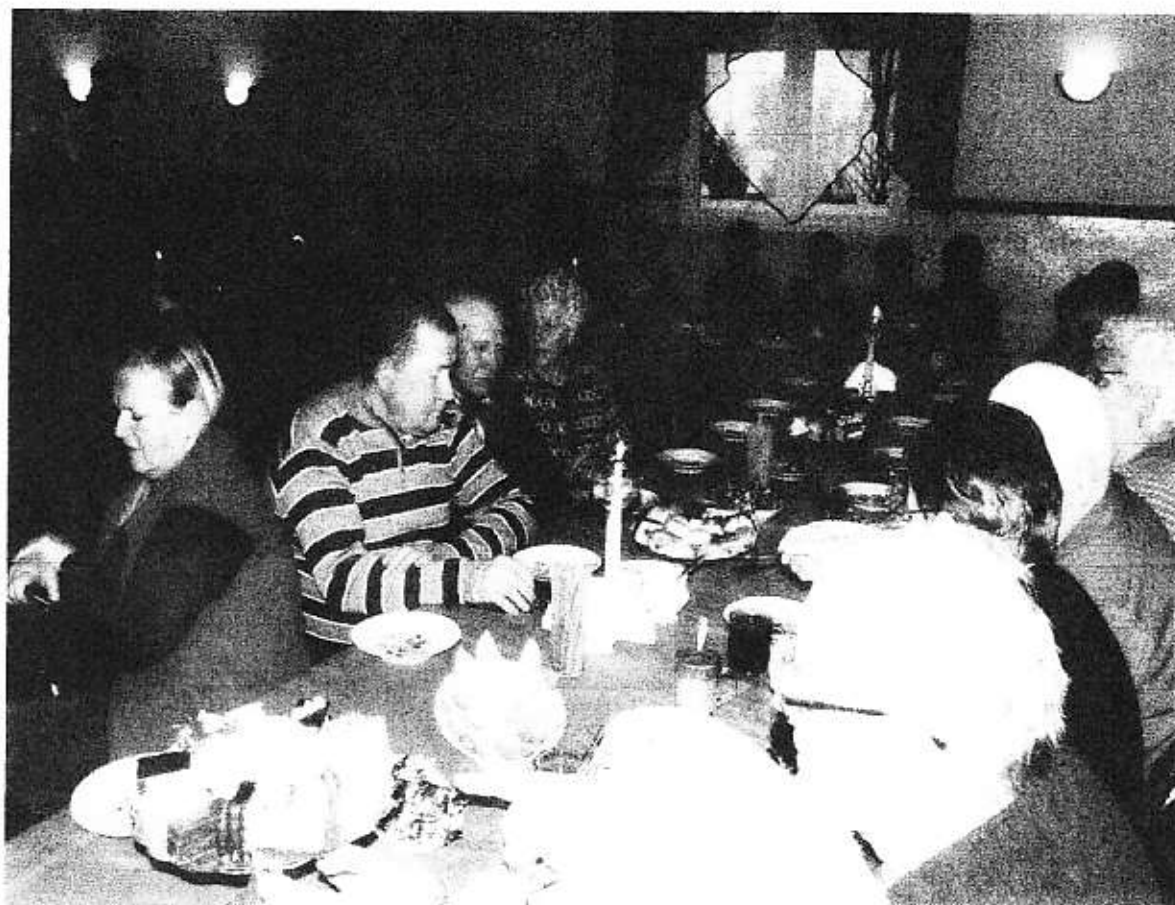


Festyn z okazji Dnia Dziecka



Dzień Babci i Dziadka





Dzień Kobiet



Dzień Sportu



Turniej Piłki Nożnej



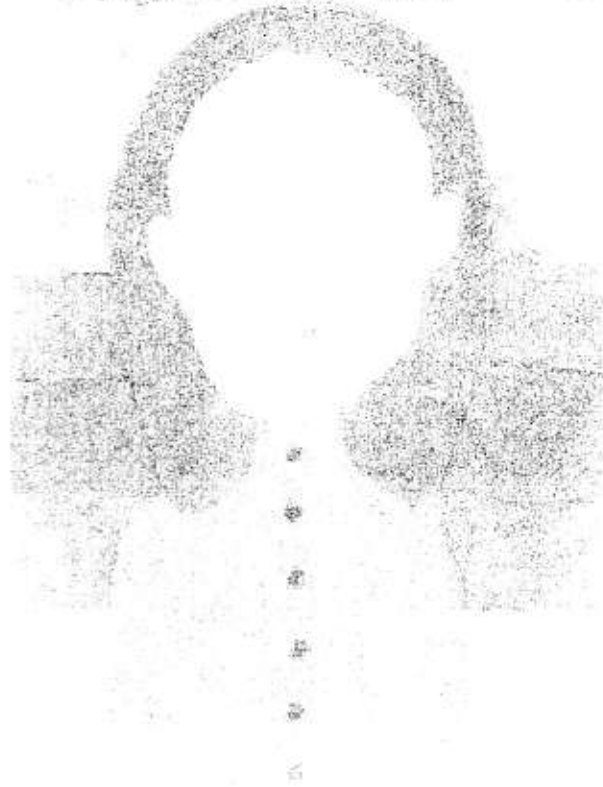
Półkolonie dla dzieci dzięki Fundacji Wspomagania Wsi
„Pożyteczne Wakacje” pn. „Pokaż, co masz na strychu wystawa staroci”



Konkursy Plastyczne „Palma Wielkanocna”, „ Jan Paweł II – bliski mojemu sercu”,
„Grabowo Królewskie – wieś moich marzeń”, „Moja mama najlepszym przyjacielem”,
„Krzyżówki od Malucha do Seniora”, „Portret Sołtysa”

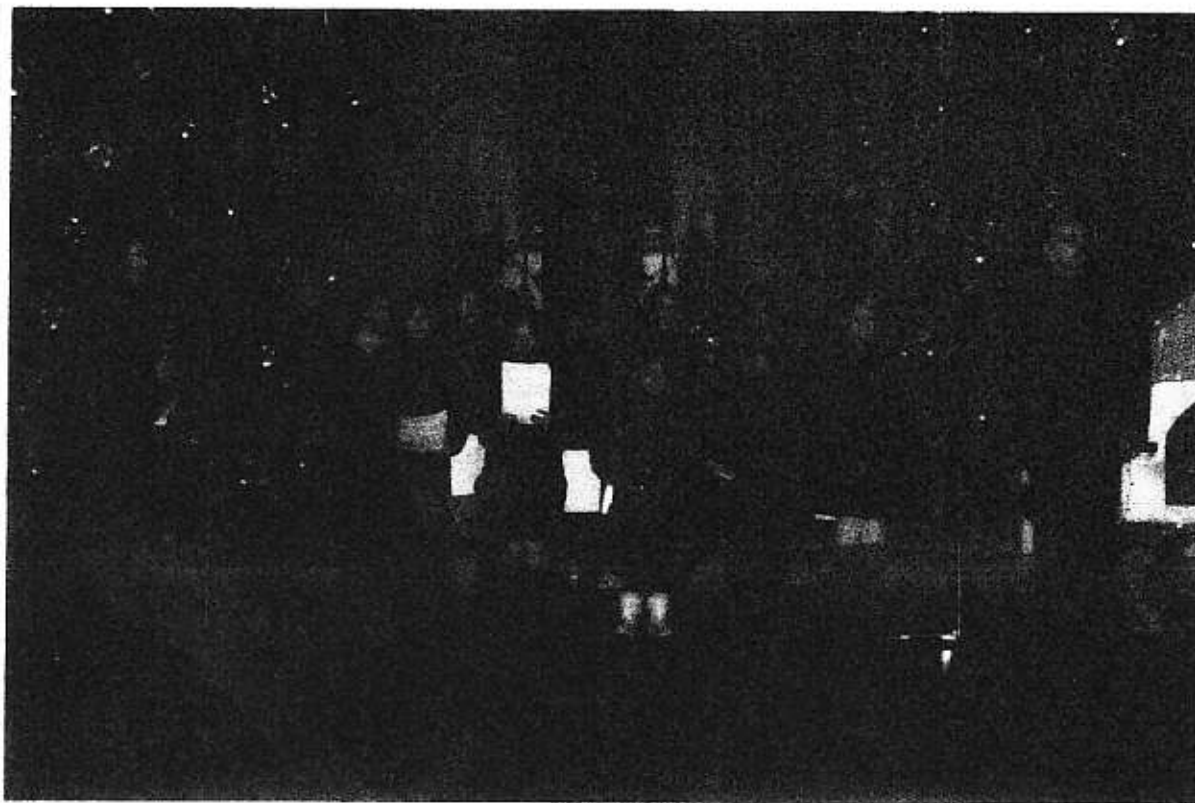


PANI SOŁTYS



Występy Dziesięcioletniego Chóru





Zajęcia Zumba – Fitness



Malowanie ławek



Budowa eko- ogrodzenia placu zabaw





Montaż stołu do tenisa



Sadzenie drzewek



Dzień Ziemi – sprzątanie Grabowa Królewskiego



Promocja miejscowości

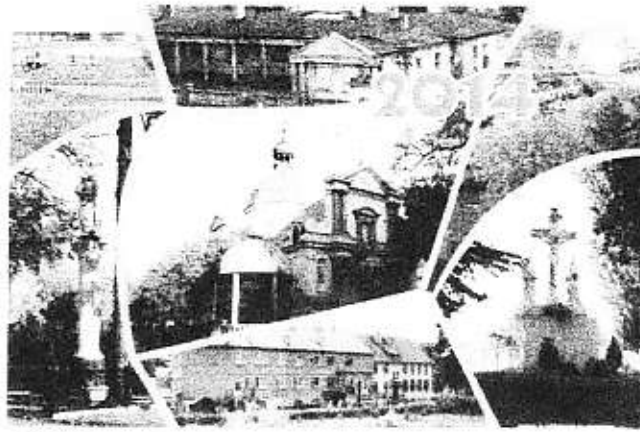
Audycja w Radio Merkury 13.04.2012 r.

<http://www.radiomerkury.pl/informacje/pozostale/sej-portret-portret-pani-soltys.html>

Supersoltys powiatu wrzesińskiego 2012 i 2013



Kalendarz Grabowa Królewskiego



	1	2	3	4	5	6
7	8	9	10	11	12	13
21	22	23	24	25	26	27
28	29	30	31			
3	4	5	6	7	8	9
10	11	12	13	14	15	16
17	18	19	20	21	22	23
24	25	26	27	28	29	30

GRABOVO KRÓLEWICIE

3. ANALIZA SWOT

Analiza SWOT jest bardzo użyteczną metodą przy określaniu priorytetów rozwojowych. Jest ona efektywną metodą identyfikacji silnych i słabych stron miejscowości oraz badania szans i zagrożeń. Przeprowadzenie tej analizy jest jednym z czynników umożliwiających uzyskanie pełnej informacji a następnie podjęcie trafnego wyboru. Przeprowadzenie jej jest niezbędne do prawidłowej oceny sytuacji i podpowiada kierunki rozwiązań.

Mocne strony: wewnętrzne uwarunkowania o pozytywnym wpływie na sytuację społeczną, które należy wykorzystać sprzyjać będą rozwojowi miejscowości;

Słabe strony: wewnętrzne uwarunkowania o negatywnym wpływie na sytuację społeczną, które niewyeliminowane utrudnią rozwój miejscowości;

Szanse: zewnętrzne uwarunkowania o pozytywnym wpływie na realizację celów, które mogą być traktowane jako szanse i przy odpowiednio podjętych działaniach wykorzystane jako czynniki sprzyjające rozwojowi;

Zagrożenia: zewnętrzne uwarunkowania o negatywnym wpływie na realizację celów, które stanowią zagrożenie dla rozwoju miejscowości.

MOCNE STRONY

- bogate dziedzictwo kulturowe, tradycje obyczaje
- atrakcyjny krajobraz
- bardzo dobre położenie komunikacyjne
- wysoki poziom oświaty na szczeblu podstawowym
- sołectwo zwodociągowane i skanalizowane
- możliwość zagospodarowania terenu w centrum wsi
- korzystne sąsiedztwo Wrześni
- bliskie położenie szpitala
- stosunkowo wysoki poziom bezpieczeństwa,
- troska o środowisko naturalne rosnąca świadomość mieszkańców,
- młodzi, wykształceni mieszkańcy,
- rosnące aspiracje ludzi młodych

SŁABE STRONY

- brak świetlicy wiejskiej
- brak kompleksu sportowego
- zbyt mała ilość imprez i działań integrujących społeczność lokalną,
- brak oferty spędzania czasu wolnego dla dzieci, młodzieży i osób starszych,
- niska opłacalność produkcji rolnej
- niska aktywność społeczna,
- brak organizacji społecznych prowadzących działalność na terenie miejscowości,
- brak środków własnych na współfinansowanie projektów,
- dzikie wysypiska śmieci,
- nieskuteczna promocja miejscowości,
- niedostateczne inwestowanie w infrastrukturę techniczną

SZANSE

- budowa świetlicy wraz zakupem wyposażenia
- remont boiska sportowego
- remont i modernizacja dzwonnicy, kostnicy i ogrodzenia wokół kościoła
- zagospodarowanie terenu wokół kościoła
- rosnący poziom wiedzy z zakresu możliwości pozyskiwania środków finansowych na działalność społeczną,
- sprzyjająca polityka regionalna ukierunkowana na rozwój obszarów wiejskich,
- rosnący poziom i możliwości wykształcenia społeczeństwa,
- napływ zewnętrznych inwestorów,
- rozwój tradycyjnego rzemiosła i rękodzieła,
- możliwość pozyskiwania funduszy z różnych źródeł przez instytucje i organizacje,
- atrakcyjność turystyczna, walory krajobrazowe (las),
- możliwość reaktywacji KGW,
- silne więzi rodzinne, przywiązanie do tradycji i kultury,
- ścieżka rowerowa,

ZAGROŻENIA

- wzrost kosztów utrzymania i postępujący proces ubożenia społeczeństwa,
- niestabilne przepisy prawne,
- odpływ młodych ludzi w poszukiwaniu pracy,
- rosnące bezrobocie,
- niski przyrost demograficzny,
- niestabilność rynku zbytu produktów rolnych,
- niska opłacalność produkcji rolnej,
- kryzys wartości rodzinnych, patriotycznych i religijnych,
- brak stabilności w polityce wspierania rozwoju obszarów wiejskich i gospodarki rolnej,
- wstrzymanie przez UE finansowania projektów wspierających rozwój obszarów wiejskich,

- adaptowanie europejskiego stylu życia i subkultur zachodu.

4. WIZJA ROZWOJU MIEJSCOWOŚCI

4.1 Wizja rozwoju wsi

Wizja rozwoju wsi to wyobrażony stan przyszły, jaki nastąpi po pomyślnym zrealizowaniu podstawowych planów i kierunków strategicznych. Tworząc wizję wsi starano się określić jakie cechy powinny ją w przyszłości charakteryzować. Określenie pożądanego przez lokalną społeczność obrazu ich miejsca zamieszkania jest bardzo istotne z punktu widzenia formułowania celów rozwoju i kierunków podejmowanych działań. Na zebraniu wiejskim, które odbyło się w dniu 28 marca 2011 r. mieszkańcy przedstawili propozycje działań i przedsięwzięć koniecznych do realizacji w perspektywie najbliższych 10 lat, zrealizowanie których znacząco wpłynie na poprawę wizerunku i atrakcyjności wsi.

4.2 Cele rozwoju wsi

Cele wynikają z problemów, jakie w chwili obecnej przeszkadzają w osiągnięciu wizji rozwoju. Powinny one być konkretne i mierzalne, realistyczne, osiągalne, określone w czasie, czyli takie, o których można powiedzieć, że zostały zrealizowane lub nie. Realizacja celów powinna doprowadzić do osiągnięcia wizji i satysfakcji z rozwoju miejscowości.

Mając na uwadze mocne i słabe strony sołectwa oraz wizję rozwoju wsi przyjęto następujące cele strategiczne, które są gwarancją realizacji zadań zmierzających do spełnienia wyznaczonej dla wsi Grabowo Królewskie wizji:

Cel strategiczny I

Wzrost atrakcyjności miejscowości poprzez właściwe zagospodarowanie przestrzeni publicznej

Cele szczegółowe

1. Podniesienie funkcjonalności miejsc publicznych.
2. Poprawa stanu środowiska naturalnego i podnoszenie wśród mieszkańców

świadomości ekologicznej.

3. Poprawa estetycznego wyglądu wsi, budynków i zagród wiejskich.

Cel strategiczny II

Przeciwdziałanie marginalizacji obszarów wiejskich

Cele szczegółowe

1. Poprawa bezpieczeństwa ruchu drogowego oraz poprawa dostępności komunikacyjnej.
2. Wykorzystanie walorów środowiska naturalnego dla potrzeb rozwoju turystyki i rekreacji.

Cel strategiczny III

Wzrost aktywności społecznej i zwiększenie atrakcyjności życia mieszkańców

Cele szczegółowe

1. Popularyzacja aktywnego stylu życia.
2. Kultywowanie lokalnej kultury, tradycji i obyczajów oraz ochrona i promocja dziedzictwa kulturowego.
3. Poprawa warunków życia społeczności lokalnej poprzez zwiększenie zainteresowania

4.3 Działania i planowane przedsięwzięcia

Dla realizacji przyjętych celów mieszkańcy ustalili szereg działań i przedsięwzięć przedstawionych poniżej.

1. Podniesienie funkcjonalności miejsc publicznych

- budowa świetlicy wiejskiej połączona z zakupem wyposażenia;
- uporządkowanie i zagospodarowanie terenu wokół świetlicy, ogrodzenie terenu;

- budowa parkingu na działce obok świetlicy wiejskiej;

2. Poprawa stanu środowiska naturalnego i podnoszenie wśród mieszkańców świadomości ekologicznej

- włączenie się do akcji "Sprzątanie świata", wyeliminowanie dzikich wysypisk śmieci;
- włączenie się do akcji „Chrońmy nasze środowisko” segregacja odpadów

3. Poprawa estetycznego wyglądu wsi, budynków i zagród wiejskich

- remont krzyży i kapliczek wiejskich;

4. Poprawa bezpieczeństwa ruchu drogowego oraz poprawa dostępności komunikacyjnej

- remont drogi powiatowej nr 518
- remont drogi gminnej nr 397557 (na cmentarz)
- remont drogi gminnej nr 397556 (na Porębę)
- budowa drogi gminnej nr 397546 (do Żydowa)
- budowa parkingu przy cmentarzu

5. Wykorzystanie walorów środowiska naturalnego dla potrzeb rozwoju turystyki i rekreacji

- budowa i znakowanie szlaków turystycznych i ścieżek rowerowych;
- organizowanie imprez sportowo – rekreacyjnych dla dzieci i młodzieży (rajdy rowerowe, ogniska), festynów, rozgrywek i zawodów o charakterze lokalnym i regionalnym.

6. Kultywowanie lokalnej tradycji i obyczajów oraz ochrona i promocja dziedzictwa kulturowego

- przygotowanie i przeprowadzenie kampanii promującej miejscowość;
- organizowanie spotkań okolicznościowych (jasełka, kolędowanie, majówki).

7. Poprawa warunków życia społeczności lokalnej poprzez zwiększenie zainteresowania podejmowaniem działalności pozarolniczej

- doradztwo i szkolenia w zakresie nowoczesnych metod produkcji rolnej; szkolenia z zakresu pozyskiwania środków unijnych na działalność rolniczą i pozarolniczą.

Powyższe cele przyczynią się do:

- ✔ zwiększenia atrakcyjności miejscowości;
- ✔ podniesienia standardu życia mieszkańców;
- ✔ ułatwienia mieszkańcom dostępu do infrastruktury kulturalnej i sportowej;
- ✔ rozwoju gospodarczego miejscowości;
- ✔ wzrostu zasobności mieszkańców;
- ✔ zwiększenia zainteresowania osób z zewnątrz do osiedlania się na terenie miejscowości;
- ✔ zmniejszenia bezrobocia.

5. OPIS PLANOWANYCH ZADAŃ INWESTYCYJNYCH

Jednym ze źródeł finansowania planu jest Program Rozwoju Obszarów Wiejskich – Oś 3 – Odnowa i rozwój wsi. Z pomocy mogą skorzystać gminy wiejskie, gminy miejsko – wiejskie i gminy miejskie z wyłączeniem miast powyżej 5 tys. mieszkańców. Bezpośrednim beneficjentem pomocy i realizatorem przedsięwzięć może być:

- gmina,
- instytucja kultury, dla której organizatorem jest jednostka samorządu terytorialnego,
- kościół lub związek wyznaniowy,
- organizacja pozarządowa mająca status organizacji pożytku publicznego.

Przedsięwzięcia nie mogą mieć charakteru komercyjnego i muszą służyć osiągnięciu założonych w planie i projekcie celów operacji i ich zachowania przez okres 7 lat od dnia dokonania przez agencję płatniczą płatności ostatecznej.

Lista przedsięwzięć zaplanowanych do realizacji jest listą otwartą, w trakcie okresu programowania może być modyfikowana i uzupełniana.

Dane umieszczone w tabelach dotyczące czasu realizacji, szacunkowych kosztów, źródeł finansowania nie wynikają ze szczegółowo opracowanych projektów. Mogą one ulec zmianie w wyniku dalszych prac nad zadaniami i przedsięwzięciami oraz w wyniku zmieniającej się sytuacji społecznej, ekonomicznej i gospodarczej kraju, województwa czy gminy.

Nazwa zadania	1. Budowa świetlicy połączona z zakupem wyposażenia
---------------	--

Cel	Podniesienie funkcjonalności miejsc publicznych						
Przeznaczenie	Mieszkańcy miejscowości, gminy, turyści						
Harmonogram realizacji	2014	2015	2016	2017	2018	2019	2020
	x	x	x	x	x	x	x
Kwota końcowa	350 000 PLN						
Źródła finansowania	Budżet gminy, LEADER, inne						

Nazwa zadania	2. Zagospodarowanie działki obecnego boiska sportowego (altanka, grill, ognisko, oświetlenie)						
Cel	Podniesienie funkcjonalności miejsc publicznych						
Przeznaczenie	Mieszkańcy miejscowości, gminy, turyści						
Harmonogram realizacji	2014	2015	2016	2017	2018	2019	2020
	x	x					
Kwota końcowa	50 000 PLN						
Źródła finansowania	Budżet gminy, LEADER, inne						

Nazwa zadania	3. Remont drogi powiatowej nr 518						
Cel	Poprawa bezpieczeństwa ruchu drogowego oraz poprawa dostępności komunikacyjnej						
Przeznaczenie	Mieszkańcy miejscowości, gminy, przejezdni						
Harmonogram realizacji	2014	2015	2016	2017	2018	2019	2020
	x						
Kwota końcowa	1 400 000 PLN						
Źródła finansowania	Budżet gminy, PROW, inne						

Nazwa zadania	4. Remont drogi gminnej nr 397556						
Cel	Poprawa bezpieczeństwa ruchu drogowego oraz poprawa dostępności komunikacyjnej						
Przeznaczenie	Mieszkańcy miejscowości, gminy, przejezdni						
Harmonogram realizacji	2014	2015	2016	2017	2018	2019	2020
		x	x				
Kwota końcowa	100 000PLN						
Źródła finansowania	Budżet gminy, PROW, LEADER, inne						

Nazwa zadania	5. Remont drogi gminnej nr 397557 oraz budowa parkingu przy cmentarzu						
Cel	Poprawa bezpieczeństwa ruchu drogowego oraz poprawa dostępności komunikacyjnej						
Przeznaczenie	Mieszkańcy miejscowości, gminy, przejezdni						
Harmonogram realizacji	2014	2015	2016	2017	2018	2019	2020
		x	x				
Kwota końcowa	100 000PLN						
Źródła finansowania	Budżet gminy, PROW, LEADER, inne						

Nazwa zadania	6. Zamontowanie oświetlenia ulicznego na Porębie i przy krzyżu						
Cel	Poprawa bezpieczeństwa ruchu drogowego oraz poprawa dostępności komunikacyjnej						
Przeznaczenie	Mieszkańcy miejscowości, gminy, przejezdni						
Harmonogram realizacji	2014	2015	2016	2017	2018	2019	2020
		x	x	x			
Kwota końcowa	50 000 PLN						
Źródła finansowania	Budżet gminy, PROW, LEADER, inne						

Nazwa zadania	7. Budowa kompleksu sportowego na obecnej działce agencyjnej za blokiem 22						
Cel	Podniesienie funkcjonalności miejsc publicznych						
Przeznaczenie	Mieszkańcy miejscowości, gminy, turyści						
Harmonogram realizacji	2014	2015	2016	2017	2018	2019	2020
				x	x	x	x
Kwota końcowa	200 000 PLN						
Źródła finansowania	Budżet gminy, LEADER, inne						

Nazwa zadania	8. Włączenie się do akcji "Sprzątanie świata", wyeliminowanie dzikich wysypisk śmieci							
Cel	Poprawa stanu środowiska naturalnego i podnoszenie wśród mieszkańców świadomości ekologicznej							
Przeznaczenie	Mieszkańcy miejscowości, gminy, turyści							
Harmonogram realizacji	2014	2015	2016	2017	2018	2019	2020	
	X	X	X	X	X	X	X	
Kwota końcowa	3000 PLN							
Źródła finansowania	Budżet gminy, inne							

Nazwa zadania	9. Remont krzyży i kapliczek wiejskich							
Cel	Poprawa estetycznego wyglądu wsi							
Przeznaczenie	Mieszkańcy miejscowości, gminy, turyści							
Harmonogram realizacji	2014	2015	2016	2017	2018	2019	2020	
		X			X			
Kwota końcowa	3000 PLN							
Źródła finansowania	Budżet gminy, LEADER, inne							

Nazwa zadania	10. Organizowanie imprez sportowo - rekreacyjnych dla dzieci i młodzieży(rajdy rowerowe, ogniska) festynów, rozrywek i zawodów o charakterze lokalnym i regionalnym							
Cel	Wykorzystanie walorów środowiska naturalnego dla potrzeb rozwoju turystyki i rekreacji							
Przeznaczenie	Mieszkańcy miejscowości, gminy, turyści							
Harmonogram realizacji	2014	2015	2016	2017	2018	2019	2020	
	x	x	x	x	x	x	x	
Kwota końcowa	25 000 PLN							
Źródła finansowania	Budżet gminy, LEADER, inne							

Nazwa zadania	11. Przygotowanie i przeprowadzenie kampanii promującej miejscowość							
Cel	Kultywowanie lokalnej tradycji i obyczajów oraz ochrona i promocja dziedzictwa kulturowego							
Przeznaczenie	Mieszkańcy miejscowości, gminy, turyści							
Harmonogram realizacji	2014	2015	2016	2017	2018	2019	2020	
		x	x	x	x	x	x	
Kwota końcowa	20 000 PLN							
Źródła finansowania	Budżet gminy, inne							

Nazwa zadania	12. Organizowanie spotkań okolicznościowych (jasełka, kołędowanie, majówki)						
Cel	Poprawa estetycznego wyglądu wsi						
Przeznaczenie	Mieszkańcy miejscowości, gminy,						
Harmonogram realizacji	2014	2015	2016	2017	2018	2019	2020
		x	x	x	x	x	x
Kwota końcowa	25 000 PLN						
Źródła finansowania	Budżet gminy, LEADER, inne						

Nazwa zadania	13. Doradztwo i szkolenia w zakresie rękodziela						
Cel	Poprawa warunków życia społeczności lokalnej poprzez zwiększenie zainteresowania podejmowanej działalności						
Przeznaczenie	Mieszkańcy miejscowości, gminy, turyści						
Harmonogram realizacji	2014	2015	2016	2017	2018	2019	2020
		x	x	x	x	x	x
Kwota końcowa	350 000 PLN						
Źródła finansowania	Budżet gminy, LEADER, inne						

Nazwa zadania	14. Remont i modernizacja dzwonnicy, kostnicy i ogrodzenia wokół kościoła						
Cel	Podniesienie funkcjonalności miejsc publicznych						
Przeznaczenie	Mieszkańcy miejscowości, gminy, turyści						
Harmonogram realizacji	2014	2015	2016	2017	2018	2019	2020
	x	x	x	x	x	x	x
Kwota końcowa	350 000 PLN						
Źródła finansowania	Budżet gminy, PROW, LEADER, inne						

6. OPIS I CHARAKTERYSTYKA OBSZARÓW O SZCZEGÓLNYM ZNACZENIU DLA ZASPOKOJENIA POTRZEB MIESZKAŃCÓW

W miejscowości Grabowo Królewskie, tak jak w każdej miejscowości znajdują się obszary, które ze względu na swoje położenie oraz cechy funkcjonalno-przestrzenne mają szczególne znaczenie dla zaspokojenia potrzeb mieszkańców. Takim obszarem jest teren w centrum miejscowości, na którym plac zabaw i boisko sportowe. W tych miejscach skupia się życie kulturalne mieszkańców. W przyszłości będzie można w pełni wykorzystywać obie działki. Koniecznym elementem jest zagospodarowanie działki boiska sportowego poprzez postawienie altany, murowanego grilla, lamp solarnych wolnostojących oraz przygotowanie miejsca na ognisko a także zasadzenie kwiatów, drzewek i krzewów ozdobnych. Niezbędne jest także ogrodzenie tego terenu.

Mieszkańcy mają nadzieję, że przy pomocy środków unijnych uda się stworzyć przytulny kąt, który pozwoli na pełne jego wykorzystanie przez mieszkańców. Inwestycja ta przyczyni się do integracji i zwiększenia aktywności społecznej i sportowej wszystkich mieszkańców Grabowa Królewskiego

Odpowiednio zagospodarowane tereny zaspokajające potrzeby społeczne i kulturalne mieszkańców wpłyną na poprawę jakości życia na obszarach wiejskich, będą sprzyjać nawiązywaniu kontaktów społecznych i staną się wizytówką miejscowości.

7. REALIZACJA PLANU ODNOWY MIEJSCOWOŚCI

7.1 Zasady realizacji

Za realizację planu odnowy miejscowości odpowiedzialni będą mieszkańcy miejscowości a w szczególności Sołtys i Rada Sołecka oraz Grupa Odnowy Miejscowości, a osiągnięcie zaplanowanych celów w dużej mierze będzie uzależnione od ich aktywności i zaangażowania, a także od dostępności środków finansowych. Gmina będzie aktywnym ośrodkiem pobudzającym i wspierającym realizację planu. Mieszkańcy miejscowości co najmniej raz na dwa lata będą organizować spotkania, których celem będzie ocena postępu realizacji dokumentu oraz planowanie działań na kolejne lata

7.2 System wdrażania i monitoringu

Za wdrażanie planu odpowiedzialny będzie Sołtys, Rada Sołecka oraz inne osoby zainteresowane rozwojem miejscowości. W trakcie realizacji kolejnych zadań oraz możliwej zmiany warunków społeczno-gospodarczych, a także pojawienia się nowych możliwości finansowania, plan odnowy będzie aktualizowany z możliwością zmiany hierarchii zadań.

W celu upowszechniania informacji na temat planu odnowy, realizowanych działań i osiągniętych rezultatów prowadzone będą działania promocyjno – informacyjne za pośrednictwem strony internetowej gminy Kołaczkowo pod adresem: www.kolaczkowo.pl, za pośrednictwem lokalnej prasy oraz w sposób zwyczajowo przyjęty (tablica ogłoszeń, informacje na spotkaniach, informacje przekazywane przez sołtysów, itp.).

PODSUMOWANIE

Plan Odnowy Miejscowości jest jednym z najważniejszych elementów odnowy wsi, jej rozwoju oraz poprawy warunków życia i pracy mieszkańców. Sporządzenie i uchwalenie tego dokumentu stanowi istotny warunek przy aplikowaniu o środki finansowe w ramach PROW 2007- 2013, jak również stanowić będzie wytyczne dla władz Gminy Kołaczkowo przy definiowaniu kierunków rozwoju poszczególnych miejscowości.

Plan Odnowy Miejscowości Grabowo Królewskie zakłada realizację najważniejszych zdaniem mieszkańców zadań w perspektywie najbliższych 6 lat. Istotą tych zadań będzie pobudzenie aktywności społeczności lokalnej, stymulowanie współpracy na rzecz rozwoju i promocji wartości związanych z miejscową specyfiką społeczną i kulturową. Realizacja planu przyczyni się do wzrostu znaczenia miejscowości w regionie.

Realizacja Planu Odnowy Miejscowości ma również służyć integracji społeczności lokalnej oraz przyczynić się do większego zaangażowania w działaniach dotyczących rozwoju miejscowości. Plan jest dokumentem, który winien ulegać modyfikacji tak często, jak wymagać tego będą zmieniające się warunki ekonomiczno - społeczne, oczekiwania mieszkańców i ogólne tendencje rozwojowe Gminy Kołczkowo.

Przewodniczący Rady


Jerzy Woś