

Załącznik do
Uchwały nr XXXIV/258/2018
Rady Gminy Kołaczkowo
z dnia 12 lutego 2018 roku

STRATEGIA ROZWIĄZYWANIA PROBLEMÓW SPOŁECZNYCH W GMINIE KOŁACZKOWO NA LATA 2018-2024

Kołaczkowo, Grudzień 2017 r.

Spis treści

WPROWADZENIE DO STRATEGII ROZWIĄZYWANIA PROBLEMÓW SPOŁECZNYCH W GMINIE KOŁACZKOWO	4
1. METODOLOGIA	6
2. UWARUNKOWANIA ZEWNĘTRZNE	7
2.1. UWARUNKOWANIA STRATEGII ROZWIĄZYWANIA PROBLEMÓW SPOŁECZNYCH WYNIKAJĄCE Z CZŁONKOSTWA POLSKI W UNII EUROPEJSKIEJ.....	9
2.2. UWARUNKOWANIA STRATEGII WYNIKAJĄCE Z POLITYKI SPOŁECZNEJ REALIZOWANEJ NA SZCZEBLU KRAJU.....	10
2.3. UWARUNKOWANIA WYNIKAJĄCE Z PRZYJĘCIA DOKUMENTÓW STRATEGICZNYCH I PROGRAMOWYCH NA SZCZEBLU REGIONALNYM.....	21
2.4. OCENA UWARUNKOWAŃ ZEWNĘTRZNYCH – PODSUMOWANIE.....	24
3. UWARUNKOWANIA WEWNĘTRZNE	26
3.1. UWARUNKOWANIA WYNIKAJĄCE Z PRZYJĘCIA DOKUMENTÓW STRATEGICZNYCH I PROGRAMOWYCH NA SZCZEBLU LOKALNYM	27
3.2. OCENA UWARUNKOWAŃ WEWNĘTRZNYCH.....	30
4. RAPORT O STANIE	32
4.1. OGÓLNA CHARAKTERYSTYKA GMINY	32
4.2. UWARUNKOWANIA DEMOGRAFICZNE.....	33
4.2.1. Stan i struktura ludności.....	33
4.2.2. Ruch naturalny ludności.....	37
4.3. UWARUNKOWANIA EKONOMICZNE	39
4.3.1. Bezrobocie w gminie Kołaczkowo.....	39
4.3.2. Przedsiębiorczość.....	45
4.3.3. Sytuacja ekonomiczna mieszkańców gminy.....	47
4.4. UWARUNKOWANIA SPOŁECZNE.....	51
4.4.1. Dostęp do edukacji	51
4.4.2. Dostęp do usług zdrowotnych.....	55
4.4.3. Wykluczenia społeczne	57
4.4.3.1. Osoby niepełnosprawne.....	58
4.4.3.2. Ubóstwo.....	63
4.4.3.3. Bezdomność.....	65
4.4.3.4. Problemy uzależnień.....	66
4.4.3.5. Starość.....	69
4.4.3.6. Długotrwała lub ciężka choroba	71
4.4.3.7. Przemoc w rodzinie	72
4.4.4. Aktywność społeczna	74
4.4.5. Bezpieczeństwo.....	75
4.5. INFRASTRUKTURA SPOŁECZNA.....	77

4.5.1. Infrastruktura pomocy społecznej	77
4.5.1.1. Działalność Ośrodka Pomocy Społecznej – statystyka wybranych elementów pomocy społecznej.....	83
4.5.2. Zasoby mieszkaniowe	92
4.5.3. Infrastruktura kulturalna.....	92
4.5.4. Infrastruktura sportowa.....	94
4.6. RAPORT Z BADAŃ ANKIETOWYCH.....	97
5. ANALIZA SWOT.....	108
6. DIAGNOZA STANU I MOŻLIWOŚCI REALIZACJI STRATEGII ROZWIĄZYWANIA PROBLEMÓW SPOŁECZNYCH	114
6.1. DIAGNOZA	114
7. ZAŁOŻENIA DO STRATEGII ROZWIĄZYWANIA PROBLEMÓW SPOŁECZNYCH W GMINIE KOŁACZKOWO.....	121
8. MISJA.....	122
9. PRIORYTETY, CELE SZCZEGÓŁOWE, KIERUNKI DZIAŁANIA	124
Tabela 57. Priorytet EDUKACJA – cele szczegółowe i kierunki działania.....	124
10. PROGNOZA ZMIAN	136
10.1. PROGNOZA ZMIAN W OBRZARZE RYNKU PRACY, OCENA SKALI POTRZEB.....	136
10.2. PROGNOZA ZMIAN W OBSZARZE OCHRONY ZDROWIA, OCENA SKALI POTRZEB	137
10.3. PROGNOZA ZMIAN W OBSZARZE POMOCY SPOŁECZNEJ W ZAKRESIE OBJĘTYM PROGNOZĄ, OCENA SKALI POTRZEB	137
10.4. PROGNOZA ZMIAN W OBSZARZE PIECZY ZASTĘPCZEJ W ZAKRESIE OBJĘTYM DIAGNOZĄ, OCENA SKALI POTRZEB	138
10.5. PROGNOZA ZMIAN W OBSZARZE PROBLEMATYKI OSÓB NIEPEŁNOSPRAWNYCH... ..	139
10.6. PROGNOZA ZMIAN W OBSZARZE PRZECIWDZIAŁANIA PRZEMOCY W RODZINIE W ZAKRESIE OBJĘTYM DIAGNOZĄ, OCENA SKALI POTRZEB.....	140
11. WARUNKI REALIZACJI STRATEGII.....	141
12. RAMY FINANSOWE.....	142
12.1. PROGRAMY OPERACYJNE.....	142
12.2. RAMY FINANSOWE JAKO WYNIK PRZYJĘTYCH PROGRAMÓW OPERACYJNYCH I UDZIAŁU GMINY KOŁACZKOWO W PROJEKTACH PPP WYPEŁNIAJĄCYCH PRZYJĘTE CELE GMINY W ZAKRESIE POMOCY SPOŁECZNEJ	148
13. ZEWNĘTRZNE ŹRÓDŁA FINANSOWANIA	149
13.1. FUNDUSZE STRUKTURALNE UE NA LATA 2015-2020 DLA POMOCY SPOŁECZNEJ... ..	149
13.1.1. PROGRAM EDUKACYJNY WIEDZA, EDUKACJA, ROZWÓJ (PO WER).....	149
13.1.2. REGIONALNY PROGRAM OPERACYJNY WOJEWÓDZTWA WIELKOPOLSKIEGO NA LATA 2014-2020.....	150
14. MONITORING STRATEGII	151
14.1. WSTĘP.....	151
14.2. Wskaźniki monitoringu Strategii Rozwiązywania Problemów Społecznych w Gminie Kołaczkowo	153
15. WYKAZ TABEL, WYKRESÓW I RYSUNKÓW.....	167

WPROWADZENIE DO STRATEGII ROZWIĄZYWANIA PROBLEMÓW SPOŁECZNYCH W GMINIE KOŁACZKOWO

Strategia Rozwiązywania Problemów Społecznych jest podstawowym instrumentem zarządzania, wyznacza instytucjom pomocy społecznej syntetycznie sformułowaną misję. Wyraża cele długoterminowe, odpowiadające generalnym kierunkom działania, a także przedstawia alokację zasobów, jakie są niezbędne do realizacji przyjętych celów.

Obowiązująca dotąd Strategia Rozwiązywania Problemów Społecznych w Gminie Kołaczkowo wytyczała cele strategiczne, cele szczegółowe i kierunki działania w zakresie rozwiązywania problemów społecznych do końca 2017 roku.

W Strategii Rozwiązywania Problemów Społecznych w Gminie Kołaczkowo do 2024 r. zaprojektowano kontynuację podjętych przedsięwzięć do roku 2017 oraz zaktualizowano jej cele tak, aby odpowiadały bieżącym problemom mieszkańców gminy Kołaczkowo.

Potrzeba opracowania Strategii Rozwiązywania Problemów Społecznych, traktowanej jako długofalowy program działania, wynika z kilku przesłanek.

Po pierwsze jest to prawny obowiązek nałożony na samorząd gminny i powiatowy.

W przypadku gminy zadanie budowania strategii rozwiązywania problemów społecznych określa ustawa o pomocy społecznej z dnia 12 marca 2004 r. art.17 pkt.1(Dz. U. z 2017r. poz. 1769,1985), który stanowi, iż do zadań własnych gminy należy opracowanie i realizacja gminnej strategii rozwiązywania problemów społecznych ze szczególnym uwzględnieniem programów pomocy społecznej, profilaktyki i rozwiązywania problemów alkoholowych i innych, których celem jest integracja osób i rodzin z grup szczególnego ryzyka.

Po drugie, przyjęcie przez samorząd Strategii Rozwiązywania Problemów Społecznych ma istotne znaczenie dla realizacji lokalnej polityki społecznej. Cele polityki społecznej to:

- bezpieczeństwo socjalne, które obejmuje zapewnienie dochodów i usług w sytuacji wystąpienia ryzyka socjalnego (choroba, inwalidztwo, starość, śmierć, bezrobocie, bezdomność),
- inwestycja w człowieka, tworzenie równych szans rozwoju ludzi, kształcenie młodego pokolenia, promocja zatrudnienia,
- pokój społeczny, który jest podstawą stabilizacji życiowej ludzi, współpracy w osiągnięciu celów, tolerancji różnic między ludźmi. Wartość pokoju społecznego rośnie wraz z osiągnięciem dobrobytu i stabilizacji politycznej,

- akcentowanie życia rodzinnego, czyli powrót do wartości związków między ludźmi, poczucie bezpieczeństwa na podstawie więzi emocjonalnych i uczuciowych.

Podczas opracowywania dokumentu wykorzystane zostały obowiązujące dokumenty planistyczne i strategiczne województwa, powiatu wrzesińskiego i gminy Kołaczkowo, a także materiały udostępnione, m.in. przez Urząd Statystyczny, Powiatowy Urząd Pracy, Policję, Urząd Gminy oraz Gminny Ośrodek Pomocy Społecznej w Kołaczkwie.

W opracowaniu Strategii wykorzystano również informacje pochodzące z badań ankietowych, przeprowadzonych wśród osób będących uczestnikami debaty strategicznej, organizowanej przez Gminny Ośrodek Pomocy Społecznej w dawnych włościach Władysława Reymonta, będących obecnie siedzibą Gminnego Ośrodka Kultury w Kołaczkwie oraz wyniki ankiet wypełnionych przez bezpośrednich beneficjentów pomocy społecznej za pośrednictwem GOPS.

Strategia Rozwiązywania Problemów Społecznych w Gminie Kołaczkowo stanowi integralną część Strategii Rozwoju dla Gminy Kołaczkowo do roku 2025 roku oraz jest próbą odpowiedzi na pytanie, jakie działania należałoby podjąć, by społeczność zamieszkująca gminę Kołaczkowo mogła w sposób jak najpełniejszy, w trwającym skutecznie procesie rozwiązywania problemów społecznych zaspokajać swoje potrzeby i realizować własne scenariusze życiowe w nawiązaniu do przyjętych kierunków rozwoju gminy.

W raporcie (Bilansie Otwarcia) omawiającym uwarunkowania zewnętrzne i wewnętrzne polityki społecznej i działań na rzecz rozwiązywania problemów społecznych w gminie Kołaczkowo wykorzystano następujące źródła danych i informacji:

a) pierwotnych:

1. dane zebrane podczas spotkań z przedstawicielami administracji samorządowej szczebla gminnego,
2. wyniki rozmów i dyskusji podczas spotkań konsultacyjnych oraz rozmów bezpośrednich z przedstawicielami Urzędu Gminy, Gminnego Ośrodka Pomocy Społecznej, lokalnymi liderami środowisk oświatowych, organizacji pozarządowych i instytucji pomocy społecznej,
3. własne badania sondażowe oparte o spotkania konsultacyjne i ankietyzację uczestników debaty strategicznej.

b) wtórnych:

1. Długookresowa Strategia Rozwoju Kraju do roku 2030, (MA i C¹, 2015),
2. Program Fundusz Inicjatyw Obywatelskich na lata 2014-2020, (MPiPS, 2014),
3. Średniookresowa Strategia Rozwoju Kraju 2020 (MA i C², 2015),
4. Strategia Rozwoju Kapitału Społecznego 2011-2020 (MPiPS, 2011),

¹ MA i C Ministerstwo Administracji i Cyfryzacji

² MA i C Ministerstwo Administracji i Cyfryzacji

5. Rocznik Statystyczny Województwa Wielkopolskiego, (WUS³, 2013, 2014, 2015),
6. Strategia Rozwiązywania Problemów Społecznych Powiatu Wrzesińskiego na lata 2016–2020 (Starostwo Powiatowe we Wrześni, 2016),
7. Strategia Rozwoju Gminy Kołaczkowo 2015 - 2025, (UG⁴, 2015),
8. Regionalny Program Operacyjny Województwa Wielkopolskiego lata 2014- 2020 (UMWW⁵,2014),
9. Sprawozdania z działalności Gminnego Ośrodka Pomocy Społecznej w Kołaczkowie za rok 2016 i lata poprzednie (GOPS⁶),
10. Gminny Program Profilaktyki i Rozwiązywania Problemów Alkoholowych i Przeciwdziałania Uzależnieniom na lata 2015 i 2016,2017 (UG, 2015/2016/2017).

1. METODOLOGIA

Na całość opracowania pn. Strategia Rozwiązywania Problemów Społecznych w Gminie Kołaczkowo składają się wyniki prac, będących kompilacją wniosków powstałych po dokonanej diagnozie stanu, opartej na bilansie otwarcia i autorskiego uporządkowania wyników prac uczestników warsztatu strategicznego, który odbył się w dniu 17 listopada 2017 r. z udziałem reprezentantów środowisk samorządowych, organizacji pozarządowych, służby zdrowia, edukacji, kultury, policji i mieszkańców gminy.

Zaproponowane sformułowania celów i kierunków działania są spójne z dokumentami określającymi politykę społeczną na szczeblu krajowym i regionalnym, ale przede wszystkim uwzględniają założenia – beneficjentów instytucjonalnych tej strategii, mających bezpośrednie przełożenie w swoich codziennych działaniach na rzecz beneficjentów pomocy społecznej.

Głównym elementem mającym wpływ na ostateczny kształt strategii jest zamieszczony w pierwszej części dokumentu Bilans Otwarcia, opracowany przy merytorycznym udziale pracowników Urzędu Gminy w Kołaczkowie oraz Gminnego Ośrodka Pomocy Społecznej w Kołaczkowie. Bilans ten zawiera podstawowe informacje o polityce społecznej i działaniach na rzecz rozwiązywania problemów społecznych w gminie Kołaczkowo, uwzględniając czynniki społeczne i gospodarcze w całym regionie i poszczególnych jego obszarach. Czynniki te mają pośrednie lub bezpośrednie oddziaływanie na poziom i jakość życia, skalę i rodzaj problemów społecznych w gminie Kołaczkowo .

Założeniem konsultacji społecznej było zidentyfikowanie celów i kierunków działania w poszczególnych przyjętych teoretycznie obszarach pomocy społecznej. Uczestnicy debaty pracując

³ WUS – Wojewódzki Urząd Statystyczny

⁴ UG – Urząd Gminy w Kołaczkowie

⁵ UMWW – Urząd Marszałkowski Województwa Wielkopolskiego

⁶ OPS – Ośrodek Pomocy Społecznej

nad analizą SWOT brali pod uwagę pięć obszarów istotnych z punktu widzenia problematyki społecznej:

EDUKACJA, PROBLEMY SPOŁECZNE, FINANSE, SPOŁECZNOŚĆ LOKALNA, INFRASTRUKTURA.

Nie mniej, formułując oceny poszczególnych elementów życia społeczno - gospodarczego, mającego wpływ na realizację zadań polityki społecznej, poruszano się w siedmiu **grupach beneficjentów** w obszarach istotnych z punktu widzenia interesów beneficjentów pomocy społecznej tj. **Dzieci i Młodzież, Seniorzy, Uzależnienia, Ubóstwo, Bezdomność, Bezradność, Niepełnosprawność.**

Na podstawie wcześniej opracowanej analizy SWOT:

- mocne strony (wewnętrzne) polityki rozwiązywania problemów społecznych w gminie Kołaczkowo ,
- słabe strony (wewnętrzne) tej polityki,
- szanse (zewnętrzne),
- zagrożenia (zewnętrzne),

odpowiadano w trakcie debaty strategicznej na następujące pytanie: *„Co należy zrobić, albo jakie podjąć działania lub spowodować efekty tych działań, żeby zlikwidować słabe strony i zniwelować zagrożenia?”*.

Na podstawie tak postawionego pytania składano propozycje celów strategicznych polityki społecznej opierając się na wcześniej wybranych w wyniku dyskusji słabych stronach i zagrożeniach. Podobnie pracowano przy budowaniu celów określonych na podstawie mocnych stron i szans. Kolejnym krokiem procesu konsultacji społecznej była prezentacja celów w poszczególnych obszarach polityki społecznej, przy jednoczesnym wskazywaniu na potrzebę realizacji niezbędnych inwestycji w obszarze pomocy społecznej gminy Kołaczkowo.

Założenia do Strategii Rozwiązywania Problemów Społecznych w Gminie Kołaczkowo sformułowano na podstawie przeprowadzonej diagnozy stanu, w tym również posługując się analizą SWOT, przeprowadzoną w trakcie konsultacji społecznych.

Część strategiczna została oparta na przyjętych założeniach do strategii wynikających z bilansu otwarcia i diagnozy stanu.

2.UWARUNKOWANIA ZEWNĘTRZNE

Uwarunkowań zewnętrznych dla realizacji Strategii Rozwiązywania Problemów Społecznych w Gminie Kołaczkowo należy upatrywać w Unii Europejskiej, polityce społecznej państwa oraz w wyznaczonych celach i kierunkach działania, w tym sektorze na szczeblu regionalnym. Po podpisaniu przez Rząd RP Traktatu Akcesyjnego wszelkie prawa w tym zakresie obowiązujące

w UE przed przystąpieniem naszego kraju do Unii stały się dla Polski obowiązujące. W pierwszej kolejności kierunki polityki społecznej dla tej części Europy określa od 2000 roku Strategia Lizbońska oraz Europejski Model Społeczny Unii Europejskiej i Rady Europy. Natomiast Traktat Konstytucyjny Unii Europejskiej obecnie przejęty przez Traktat Lizboński, wprowadza Kartę Praw Podstawowych Unii Europejskiej, która ma również stanowić podstawy dla prowadzenia polityki społecznej i działań na rzecz rozwiązywania problemów społecznych w krajach członkowskich.

W kolejności znaczenia i wpływu na rozwiązania regionalne w tym obszarze ma Narodowa Strategia Spójności oraz Polska 2030, Trzecia fala nowoczesności. Długookresowa Strategia Rozwoju Kraju, które to dokumenty wspierają min. realizację polityki społecznej i integracji na poziomie województw, powiatów i gmin. W Unii Europejskiej stosunkowo niedawno narodziła się koncepcja otwartej koordynacji polityki społecznej. To z kolei oznacza, że istnieje koncepcja pożądanej drogi rozwoju, a także koncepcja europejskiego modelu socjalnego, do której kraje europejskie będą się zbliżać.⁷

Polityka społeczna w Województwie Wielkopolskim to przede wszystkim zwiększony nacisk na wzrost znaczenia samorządów lokalnych i sektora obywatelskiego, dowartościowanie wolontariatu, podnoszenie roli edukacji i więzi społecznych w budowaniu kapitału społecznego, wzrost znaczenia sektora ekonomii społecznej i zatrudnienia socjalnego, przeciwdziałanie wykluczeniu społecznemu poprzez udział w programach integracyjnych i reintegracyjnych, działania aktywizujące całe społeczności lokalne.

Uwarunkowania zewnętrzne w układzie tabelarycznym w rozbiciu na europejskie, krajowe i regionalne omówiono szerzej w następujących podrozdziałach.

⁷ *Europejski model socjalny i otwarta koordynacja polityki społecznej*, Stanisława Golimowska, Instytut Pracy i Spraw Socjalnych, W-wa.

2.1. UWARUNKOWANIA STRATEGII ROZWIĄZYWANIA PROBLEMÓW SPOŁECZNYCH WYNIKAJĄCE Z CZŁONKOSTWA POLSKI W UNII EUROPEJSKIEJ

Tabela 1. Dokumenty Unii Europejskiej dotyczące polityki społecznej

Traktat Akcesyjny

Na mocy niniejszego Aktu nowe Państwa Członkowskie przystępują do decyzji i umów przyjętych przez przedstawicieli rządów Państw Członkowskich zebranych w ramach Rady Wspólnoty. Nowe Państwa Członkowskie zobowiązują się przystąpić od dnia przystąpienia do wszystkich innych umów zawartych przez obecne Państwa Członkowskie i dotyczących funkcjonowania Unii lub związanych z jej działaniami.

Co oznacza, że Polska zobowiązuje się do przestrzegania wszystkich norm prawnych i przyjętych strategii rozwojowych dla poszczególnych obszarów życia społeczno – gospodarczego, w tym polityki społecznej wyrażonej m.in. w Strategii Lizbońskiej przyjętej przez Unię Europejską w 2000 roku.

Strategia Lizbońska

Celem Strategii Lizbońskiej jest uczynienie z UE obszaru o dynamicznie rozwijającej się gospodarce, jednocześnie zachowującego wysoką spójność społeczną. Spójność społeczna rozumiana jest tutaj jako zdolność społeczeństwa do zapewnienia dobrobytu wszystkim swoim członkom oraz minimalizowania rozbieżności między nimi. Polega więc nie tylko na zwalczaniu wykluczenia społecznego i ubóstwa, ale przede wszystkim na tworzeniu solidarności w społeczeństwie, tak aby ograniczać zasięg występowania tego zjawiska. Strategia ta opiera się na trzech filarach: konkurencyjności, zatrudnieniu i spójności społecznej.

Założeniem europejskiego modelu społecznego Unii Europejskiej i Rady Europy jest:

- odpowiedzialność państwa za poziom i jakość życia wszystkich obywateli wyrażająca się m.in. w aktywnym przeciwdziałaniu rosnącemu ubóstwu i nadmiernemu rozwarstwieniu społecznemu,
- oparcie polityki społecznej na prawach społecznych i socjalnych, których katalog zawiera Zrewidowana Europejska Karta Społeczna - podstawowy dla Europejskiego Modelu Społecznego dokument Rady Europy, jak i Karta Praw Podstawowych Unii Europejskiej włączona w całości do projektu Traktatu Konstytucyjnego, a następnie Traktatu Reformującego,
- wielo- sektorowość i wielo- poziomowość polityki społecznej, w której ważną rolę do odegrania mają sektor obywatelski i rynkowy oraz władze regionalne i lokalne przy aktywnej postawie państwa realizującego interes wspólny i chroniącego najbardziej podatnych na wykluczenie społeczne,
- uznanie znaczenia mocnych i trwałych więzi rodzinnych i społecznych za jeden z istotnych czynników zapobiegających powstawaniu problemów społecznych i gospodarczych,
- uwzględnianie trendów demograficznych w planowaniu polityki społecznej, a szczególnie takich zjawisk jak: zmieniająca się struktura wiekowa społeczeństwa, zmiany wzorów życia rodzinnego oraz migracje.

Karta Praw Podstawowych Unii Europejskiej

W obliczu zmian w społeczeństwie, postępu społecznego oraz rozwoju naukowego i technologicznego, niezbędne jest wzmocnienie ochrony praw podstawowych poprzez wyszczególnienie tych praw w Karcie i przez to uczynienie ich bardziej widocznymi.

Karta Praw Podstawowych zabezpiecza obszar interesów związanych ze skuteczną realizacją polityki społecznej i integracji państw członkowskich UE uznając m.in. następujące prawa, wolności i zasady: godność ludzką, prawo do życia, prawo do integralności osoby, zakaz tortur i niehumanitarnego lub poniżającego traktowania albo karania, zakaz niewolnictwa i pracy przymusowej, prawo do wolności i bezpieczeństwa, poszanowanie życia prywatnego i rodzinnego, prawo do zawarcia małżeństwa i prawo do założenia rodziny, prawo do nauki, wolność wyboru zawodu i prawo do podejmowania pracy, równość wobec prawa, niedyskryminacja, równość mężczyzn i kobiet, prawa dziecka, prawa osób w podeszłym wieku, integracja osób niepełnosprawnych, zabezpieczenie społeczne i pomoc społeczna.

Źródło: Opracowanie własne na podstawie dokumentów obowiązujących w Unii Europejskiej.

2.2. UWARUNKOWANIA STRATEGII WYNIKAJĄCE Z POLITYKI SPOŁECZNEJ REALIZOWANEJ NA SZCZEBLU KRAJU

Tabela 2. Najważniejsze akty prawne odnoszące się do polityki społecznej – obecnie obowiązujące w Polsce

1.

Konstytucja Rzeczypospolitej Polskiej (Dz. U. z 1997 Nr 78, poz. 483 z późn. zm.)

Art. 32. 1. Wszyscy są wobec prawa równi. Wszyscy mają prawo do równego traktowania przez władze publiczne.

2. Nikt nie może być dyskryminowany w życiu politycznym, społecznym lub gospodarczym z jakiegokolwiek przyczyny.

Art. 33.1. Kobieta i mężczyzna w Rzeczypospolitej Polskiej mają równe prawa w życiu rodzinnym, politycznym, społecznym i gospodarczym.

2. Kobieta i mężczyzna mają w szczególności równe prawo do kształcenia, zatrudnienia i awansów, do jednakowego wynagradzania za pracę jednakowej wartości, do zabezpieczenia społecznego oraz do zajmowania stanowisk, pełnienia funkcji oraz uzyskiwania godności publicznych i odznaczeń.

Art. 35.1. Rzeczpospolita Polska zapewnia obywatelom polskim należącym do mniejszości narodowych i etnicznych wolność zachowania i rozwoju własnego języka, zachowania obyczajów i tradycji oraz rozwoju własnej kultury.

2. Mniejszości narodowe i etniczne mają prawo do tworzenia własnych instytucji edukacyjnych, kulturalnych i instytucji służących ochronie tożsamości religijnej oraz do uczestnictwa w rozstrzyganiu spraw dotyczących ich tożsamości kulturowej.

Art. 67. 1. Obywatel ma prawo do zabezpieczenia społecznego w razie niezdolności do pracy ze względu na chorobę lub inwalidztwo oraz po osiągnięciu wieku emerytalnego. Zakres i formy zabezpieczenia społecznego określa ustawa.

2. Obywatel pozostający bez pracy nie z własnej woli i niemający innych środków utrzymania ma prawo do zabezpieczenia społecznego, którego zakres i formy określa ustawa.

Art. 69. Osobom niepełnosprawnym władze publiczne udzielają, zgodnie z ustawą, pomocy w zabezpieczaniu egzystencji, przysposobieniu do pracy oraz komunikacji społecznej.

Art. 71. 1. Państwo w swojej polityce społecznej i gospodarczej uwzględnia dobro rodziny. Rodziny znajdujące się w trudnej sytuacji materialnej i społecznej, zwłaszcza wielodzietne i niepełne, mają prawo do szczególnej pomocy ze strony władz publicznych.

2. Matka przed i po urodzeniu dziecka ma prawo do szczególnej pomocy władz publicznych, której zakres określa ustawa.

Art. 72. 1. Rzeczpospolita Polska zapewnia ochronę praw dziecka. Każdy ma prawo żądać od organów władzy publicznej ochrony dziecka przed przemocą, okrucieństwem, wyzyskiem i demoralizacją.

2. Dziecko pozbawione opieki rodzicielskiej ma prawo do opieki i pomocy władz publicznych.

Art. 75. 1. Władze publiczne prowadzą politykę sprzyjającą zaspokojeniu potrzeb mieszkaniowych obywateli, w szczególności przeciwdziałają bezdomności, wspierają rozwój budownictwa socjalnego oraz popierają działania obywateli zmierzające do uzyskania własnego mieszkania.

2. **Ustawa z dnia 19 sierpnia 1994 r. o ochronie zdrowia psychicznego
(Dz. U. z 2017 r. poz. 882)**

Art. 1. 1) Ochronę zdrowia psychicznego zapewniają organy administracji rządowej i samorządowej oraz instytucje do tego powołane.

2) W działaniach z zakresu ochrony zdrowia psychicznego mogą uczestniczyć stowarzyszenia i inne organizacje społeczne, fundacje, samorządy zawodowe, kościoły i inne związki wyznaniowe oraz grupy samopomocy pacjentów i ich rodzin, a także inne osoby fizyczne i prawne.

Art. 2. 1. Ochrona zdrowia psychicznego obejmuje realizację zadań dotyczących w szczególności:

- 1) promocji zdrowia psychicznego i zapobiegania zaburzeniom psychicznym;
- 2) zapewnienia osobom z zaburzeniami psychicznymi wielostronnej i powszechnie dostępnej opieki zdrowotnej oraz innych form opieki i pomocy niezbędnych do życia w środowisku rodzinnym i społecznym;
- 3) kształtowania wobec osób z zaburzeniami psychicznymi właściwych postaw społecznych, a zwłaszcza zrozumienia, tolerancji, życzliwości, a także przeciwdziałania ich dyskryminacji.

Art. 8. 1) Jednostki organizacyjne i inne podmioty działające na podstawie ustawy o pomocy społecznej, zwane dalej „organami do spraw pomocy społecznej”, w porozumieniu z podmiotami leczniczymi udzielającymi świadczenia zdrowotne w zakresie psychiatrycznej opieki zdrowotnej organizują na obszarze swojego działania oparcie społeczne dla osób, które z powodu choroby psychicznej lub upośledzenia umysłowego mają poważne trudności w życiu codziennym, zwłaszcza w kształtowaniu swoich stosunków z otoczeniem, w zakresie edukacji, zatrudnienia oraz spraw bytowych.

2. Oparcie społeczne polega w szczególności na:

- 1) podtrzymywaniu i rozwijaniu umiejętności niezbędnych do samodzielnego, aktywnego życia;
- 2) organizowaniu w środowisku społecznym pomocy ze strony rodziny, innych osób, grup, organizacji społecznych i instytucji,
- 3) udzielaniu pomocy finansowej, rzeczowej oraz innych świadczeń na zasadach określonych w ustawie o pomocy społecznej.

3. **Ustawa z dnia 12 marca 2004r. o pomocy społecznej
(Dz. U. z 2017r. poz. 1769,1985)**

Art. 17 ust. 1 Do zadań własnych gminy o charakterze obowiązkowym należy:

- 1) opracowanie i realizacja gminnej strategii rozwiązywania problemów społecznych ze szczególnym uwzględnieniem programów pomocy społecznej, profilaktyki i rozwiązywania problemów alkoholowych i innych, których celem jest integracja osób i rodzin z grup szczególnego ryzyka;
- 2) sporządzanie, zgodnie z art. 16a, oceny w zakresie pomocy społecznej;
- 3) udzielanie schronienia, zapewnienie posiłku oraz niezbędnego ubrania osobom tego pozbawionym;
- 4) przyznawanie i wypłacanie zasiłków okresowych;
- 5) przyznawanie i wypłacanie zasiłków celowych;
- 6) przyznawanie i wypłacanie zasiłków celowych na pokrycie wydatków powstałych w wyniku zdarzenia losowego;
- 7) przyznawanie i wypłacanie zasiłków celowych na pokrycie wydatków na świadczenia zdrowotne osobom bezdomnym oraz innym osobom niemającym dochodu i możliwości uzyskania świadczeń na podstawie przepisów o świadczeniach opieki zdrowotnej finansowanych ze środków publicznych;
- 8) przyznawanie zasiłków celowych w formie biletu kredytowanego;
- 9) opłacanie składek na ubezpieczenia emerytalne i rentowe za osobę, która zrezygnuje z zatrudnienia w związku z koniecznością sprawowania bezpośredniej, osobistej opieki nad długotrwale lub ciężko chorym członkiem rodziny oraz wspólnie niezamieszkującymi matką, ojcem lub rodzeństwem;
- 10) praca socjalna;
- 11) organizowanie i świadczenie usług opiekuńczych, w tym specjalistycznych, w miejscu zamieszkania, z wyłączeniem specjalistycznych usług opiekuńczych dla osób z zaburzeniami psychicznymi;
- 12) prowadzenie i zapewnienie miejsc w mieszkaniach chronionych;
- 14) dożywianie dzieci;
- 15) sprawienie pogrzebu, w tym osobom bezdomnym;
- 16) kierowanie do domu pomocy społecznej i ponoszenie odpłatności za pobyt mieszkańca gminy w tym

domu;

16a) pomoc osobom mającym trudności w przystosowaniu się do życia po zwolnieniu z zakładu karnego;
17) sporządzanie sprawozdawczości oraz przekazywanie jej właściwemu wojewodzie, w formie dokumentu elektronicznego, z zastosowaniem systemu informatycznego;

18) utworzenie i utrzymywanie ośrodka pomocy społecznej, w tym zapewnienie środków na wynagrodzenia pracowników;

19) przyznawanie i wypłacanie zasiłków stałych;

20) opłacanie składek na ubezpieczenie zdrowotne określonych w przepisach o świadczeniach opieki zdrowotnej finansowanych ze środków publicznych.

2. Do zadań własnych gminy należy:

1) przyznawanie i wypłacanie zasiłków specjalnych celowych;

2) przyznawanie i wypłacanie pomocy na ekonomiczne usamodzielnienie w formie zasiłków, pożyczek oraz pomocy w naturze

3) prowadzenie i zapewnienie miejsc w domach pomocy społecznej i ośrodkach wsparcia o zasięgu gminnym oraz kierowanie do nich osób wymagających opieki;

3a) opracowanie i realizacja projektów socjalnych,

4) podejmowanie innych zadań z zakresu pomocy społecznej wynikających z rozeznaczonych potrzeb gminy, w tym tworzenie i realizacja programów ośłonowych;

5) współpraca z powiatowym urzędem pracy w zakresie upowszechniania ofert pracy oraz informacji o wolnych miejscach pracy, upowszechniania informacji o usługach poradnictwa zawodowego i szkoleniach oraz realizacji Programu Aktywizacja i Integracja, o którym mowa w przepisach o promocji zatrudnienia i instytucjach rynku pracy.

4. **Ustawa z dnia 24 kwietnia 2003 r. o działalności pożytku publicznego i o wolontariacie**
(Dz. U. z 2016 r. poz. 1817, 1948, z 2017 r. poz. 60, 573, 1909)

Wybrane artykuły ustawy w sposób szczególny powiązane są z polityką społeczną i działaniami na rzecz integracji:

Art. 3. 1. Działalnością pożytku publicznego jest działalność społecznie użyteczna, prowadzona przez organizacje pozarządowe w sferze zadań publicznych określonych w ustawie.

2. Organizacjami pozarządowymi są:

1) niebędące jednostkami sektora finansów publicznych w rozumieniu ustawy z dnia 27 sierpnia 2009 r. o finansach publicznych lub przedsiębiorstwami, instytutami badawczymi, bankami i spółkami prawa handlowego będącymi państwowymi lub samorządowymi osobami prawnymi,

2) niedziałające w celu osiągnięcia zysku

— osoby prawne lub jednostki organizacyjne nieposiadające osobowości prawnej, którym odrębna ustawa przyznaje zdolność prawną, w tym fundacje i stowarzyszenia, z zastrzeżeniem ust. 4.

Art. 4. 1. Sfera zadań publicznych, o której mowa w ustawie, obejmuje (*między innymi*– *przyp. aut.*) zadania w zakresie:

1) pomocy społecznej, w tym pomocy rodzinom i osobom w trudnej sytuacji życiowej oraz wyrównywania szans tych rodzin i osób;

1a) wspierania rodziny i systemu pieczy zastępczej;

1b) udzielania nieodpłatnej pomocy prawnej oraz zwiększania świadomości prawnej społeczeństwa;

2) działalności na rzecz integracji i reintegracji zawodowej i społecznej osób zagrożonych wykluczeniem społecznym;

3) działalności charytatywnej;

4) podtrzymywania i upowszechniania tradycji narodowej, pielęgnowania polskości oraz rozwoju świadomości narodowej, obywatelskiej i kulturowej;

5) działalności na rzecz mniejszości narodowych i etnicznych oraz języka regionalnego;

5a) działalności na rzecz integracji cudzoziemców;

6) ochrony i promocji zdrowia, w tym działalności leczniczej w rozumieniu ustawy z dnia 15 kwietnia 2011 r. o działalności leczniczej (Dz. U. z 2016 r. poz. 1638),

7) działalności na rzecz osób niepełnosprawnych;

8) promocji zatrudnienia i aktywizacji zawodowej osób pozostających bez pracy i zagrożonych zwolnieniem z pracy;

9) działalności na rzecz równych praw kobiet i mężczyzn;

10) działalności na rzecz osób w wieku emerytalnym;

- 13) działalności wspomagającej rozwój wspólnot i społeczności lokalnych;
- 20) porządku i bezpieczeństwa publicznego;
- 22a) udzielania nieodpłatnego poradnictwa obywatelskiego;
- 27) promocji i organizacji wolontariatu;
- 31) działalności na rzecz rodziny, macierzyństwa, rodzicielstwa, upowszechniania i ochrony praw dziecka;
- 32) przeciwdziałania uzależnieniom i patologiom społecznym;

Art. 5. 1. Organy administracji publicznej prowadzą działalność w sferze zadań publicznych, o której mowa w art. 4, we współpracy z organizacjami pozarządowymi oraz podmiotami wymienionymi w art. 3 ust. 3, prowadzającymi, odpowiednio do terytorialnego zakresu działania organów administracji publicznej, działalność pożytku publicznego w zakresie odpowiadającym zadaniom tych organów.

3. Współpraca, o której mowa w ust. 1, odbywa się na zasadach: pomocniczości, suwerenności stron, partnerstwa, efektywności, uczciwej konkurencji i jawności.

4. Zlecenie realizacji zadań publicznych, o którym mowa w ust.

2 pkt 1, jako zadań zleconych w rozumieniu art. 127 ust. 1 pkt 1 lit. e, art. 151 ust. 1 oraz art. 221 ustawy z dnia 27 sierpnia 2009 r. o finansach publicznych, może mieć formy:

- 1) powierzenia wykonywania zadań publicznych, wraz z udzieleniem dotacji na finansowanie ich realizacji, lub
- 2) wspierania wykonywania zadań publicznych, wraz z udzieleniem dotacji na dofinansowanie ich realizacji.

5. Organ stanowiący jednostki samorządu terytorialnego określa, w drodze uchwały, szczegółowy sposób konsultowania z radami działalności pożytku publicznego lub organizacjami pozarządowymi i podmiotami wymienionymi w art. 3 ust. 3 projektów aktów prawa miejscowego w dziedzinach dotyczących działalności statutowej tych organizacji.

6. Organ administracji publicznej może po konsultacjach z organizacjami pozarządowymi i podmiotami wymienionymi w art. 3 ust. 3 tworzyć i prowadzić jednostki organizacyjne, których celem jest działalność, o której mowa w art. 4 ust. 1 pkt 33.

7. Podmiotem prowadzącym jednostkę, o której mowa w ust. 6, może być także organizacja pozarządowa oraz podmioty wymienione w art. 3 ust. 3.

Art.5a.1. Organ stanowiący jednostki samorządu terytorialnego uchwała, po konsultacjach z organizacjami pozarządowymi oraz podmiotami wymienionymi w art. 3 ust. 3, przeprowadzonych w sposób określony w art.5 ust. 5, roczny program współpracy z organizacjami pozarządowymi oraz podmiotami wymienionymi w art.3 ust. 3. Roczny program współpracy jest uchwalany do dnia 30 listopada roku poprzedzającego okres obowiązywania programu.

5. **Ustawa z dnia 29 lipca 2005 r. o przeciwdziałaniu przemocy w rodzinie** (Dz. U. z 2015 poz. 1390)

Wybrane artykuły ustawy w sposób szczególny powiązane są z polityką społeczną i działaniami na rzecz integracji:

Art. 1. Ustawa określa:

- 1) zadania w zakresie przeciwdziałania przemocy w rodzinie,
- 2) zasady postępowania wobec osób dotkniętych przemocą w rodzinie,
- 3) zasady postępowania wobec osób stosujących przemoc w rodzinie.

Art. 3. 1. Osobie dotkniętej przemocą w rodzinie udziela się bezpłatnej pomocy, w szczególności w formie:

- 1) poradnictwa medycznego, psychologicznego, prawnego, socjalnego, zawodowego i rodzinnego;
- 2) interwencji kryzysowej i wsparcia;
- 3) ochrony przed dalszym krzywdzeniem, przez uniemożliwienie osobom stosującym przemoc korzystania ze wspólnie zajmowanego z innymi członkami rodziny mieszkania oraz zakazanie kontaktowania się i zbliżania się do osoby pokrzywdzonej;
- 4) zapewnienia osobie dotkniętej przemocą w rodzinie bezpiecznego schronienia w specjalistycznym ośrodku wsparcia dla ofiar przemocy w rodzinie;
- 5) badania lekarskiego w celu ustalenia przyczyn i rodzaju uszkodzeń ciała związanych z użyciem przemocy w rodzinie oraz wydania zaświadczenia lekarskiego w tym przedmiocie;
- 6) zapewnienia osobie dotkniętej przemocą w rodzinie, która nie ma tytułu prawnego do zajmowanego

wspólnie ze sprawcą przemocy lokalu, pomocy w uzyskaniu mieszkania.

.Art. 4. Wobec osób stosujących przemoc w rodzinie stosuje się przewidziane w niniejszej ustawie środki mające na celu zapobieganie ich kontaktowaniu się z osobami pokrzywdzonymi oraz oddziaływanie korekcyjno-edukacyjne.

6. **Ustawa z dnia 27 sierpnia 1997 r. o rehabilitacji zawodowej i społecznej oraz zatrudnianiu osób niepełnosprawnych**
(Dz. U. z 2016 r. poz. 2046, 1948, z 2017 r. poz. 777, 935, 1428)

Wybrane artykuły ustawy w sposób szczególny powiązane są z polityką społeczną i działaniami na rzecz integracji:

Rozdział 3: Rehabilitacja osób niepełnosprawnych.

Art. 7. 1. Rehabilitacja osób niepełnosprawnych oznacza zespół działań, w szczególności organizacyjnych, leczniczych, psychologicznych, technicznych, szkoleniowych, edukacyjnych i społecznych, zmierzających do osiągnięcia, przy aktywnym uczestnictwie tych osób, możliwie najwyższego poziomu ich funkcjonowania, jakości życia i integracji społecznej.

Art. 9. 1. Rehabilitacja społeczna ma na celu umożliwianie osobom niepełnosprawnym uczestnictwa w życiu społecznym.

2. Rehabilitacja społeczna realizowana jest przede wszystkim przez:

- 1) wyrabianie zaradności osobistej i pobudzanie aktywności społecznej osoby niepełnosprawnej,
- 2) wyrabianie umiejętności samodzielnego wypełniania ról społecznych,
- 3) likwidację barier, w szczególności architektonicznych, urbanistycznych, transportowych, technicznych, w komunikowaniu się i dostępie do informacji,
- 4) kształtowanie w społeczeństwie właściwych postaw i zachowań sprzyjających integracji z osobami niepełnosprawnymi.

7. **Ustawa z dnia 26 października 1982 r. o wychowaniu w trzeźwości i przeciwdziałaniu alkoholizmowi** (Dz. U. z 2016 poz. 487)

Wybrane artykuły ustawy szczególnie istotne dla kreowania polityki społecznej:

Art. 2. 1. Zadania w zakresie przeciwdziałania alkoholizmowi wykonuje się przez odpowiednie kształtowanie polityki społecznej, w szczególności:

- 1) tworzenie warunków sprzyjających realizacji potrzeb, których zaspokajanie motywuje powstrzymanie się od spożywania alkoholu,
- 2) działalność wychowawczą i informacyjną,
- 3) ustalanie odpowiedniego poziomu i właściwej struktury produkcji napojów alkoholowych przeznaczanych do spożycia w kraju,
- 4) ograniczanie dostępności alkoholu,
- 5) leczenie, rehabilitację i reintegrację osób uzależnionych od alkoholu,
- 6) zapobieganie negatywnym następstwom nadużywania alkoholu i ich usuwanie,
- 7) przeciwdziałanie przemocy w rodzinie.

Art. 21. 1. Leczenie odwykowe osób uzależnionych od alkoholu prowadzą podmioty lecznicze wykonujące działalność leczniczą w rodzaju świadczenia stacjonarne i całodobowe oraz ambulatoryjne w rozumieniu przepisów o działalności leczniczej.

2. Poddanie się leczeniu odwykowemu jest dobrowolne. Wyjątki od tej zasady określa ustawa.

3. Od osób uzależnionych od alkoholu nie pobiera się opłat za świadczenia w zakresie leczenia odwykowego udzielane przez podmioty określone w ust. 1.

8. **Ustawa z dnia 29 lipca 2005 r. o przeciwdziałaniu narkomanii**
(Dz. U. z 2017 poz. 783,1458)

Wybrane artykuły ustawy szczególnie istotne dla kreowania polityki społecznej:

Art. 2.1. Przeciwdziałanie narkomanii realizuje się przez odpowiednie kształtowanie polityki społecznej, gospodarczej, oświatowo-wychowawczej i zdrowotnej, a w szczególności:

- 1) działalność wychowawczą, edukacyjną, informacyjną i profilaktyczną,
- 2) leczenie, rehabilitację i reintegrację osób uzależnionych,
- 3) ograniczanie szkód zdrowotnych i społecznych,
- 4) nadzór nad substancjami, których używanie może prowadzić do narkomanii,
- 5) zwalczanie niedozwolonego obrotu, wytwarzania, przetwarzania, przerobu i posiadania substancji, których używanie może prowadzić do narkomanii,
- 6) nadzór nad uprawami roślin zawierających substancje, których używanie może prowadzić do narkomanii.

Art. 19. 1. Działalność wychowawcza, edukacyjna, informacyjna i profilaktyczna obejmuje:

- 1) promocję zdrowia psychicznego,
- 2) promocję zdrowego stylu życia,
- 3) informowanie o szkodliwości środków i substancji, których używanie może prowadzić do narkomanii, oraz o narkomanii i jej skutkach,
- 4) edukację psychologiczną i społeczną,
- 5) edukację prawną,
- 6) działania interwencyjne.

2. Działalność, o której mowa w ust. 1, obejmuje w szczególności:

- 1) wprowadzanie problematyki zapobiegania narkomanii do programów wychowawczych jednostek organizacyjnych systemu oświaty,
- 2) wprowadzanie problematyki zapobiegania narkomanii do programów przygotowania zawodowego osób zajmujących się wychowaniem oraz profilaktyką w szkołach i innych placówkach systemu oświaty oraz w szkołach wyższych,
- 3) wprowadzanie problematyki zapobiegania narkomanii do programów szkolenia żołnierzy w czynnej służbie wojskowej,
- 4) prowadzenie działalności profilaktycznej, w szczególności w środowiskach zagrożonych uzależnieniem,
- 5) wspieranie działań ogólnokrajowych i lokalnych organizacji, o których mowa w art. 5 ust. 3, oraz innych inicjatyw społecznych,
- 6) uwzględnianie problematyki zapobiegania narkomanii w działalności publicznej radiofonii i telewizji oraz innych środków masowego przekazu,
- 7) prowadzenie badań naukowych nad problematyką narkomanii.

9.

**Ustawa z dnia 28 listopada 2003 r. o świadczeniach rodzinnych
(Dz. U. z 2017 poz.1952)**

Art. 1. 1. Ustawa określa warunki nabywania prawa do świadczeń rodzinnych oraz zasady ustalania, przyznawania i wypłacania tych świadczeń.

2. Świadczenia rodzinne przysługują:

- 1) obywatelom polskim;
- 2) cudzoziemcom:
 - a) do których stosuje się przepisy o koordynacji systemów zabezpieczenia społecznego,
 - b) jeżeli wynika to z wiążących Rzeczpospolitą Polską umów dwustronnych o zabezpieczeniu społecznym,
 - c) przebywającym na terytorium Rzeczypospolitej Polskiej na podstawie zezwolenia na pobyt stały, zezwolenia na pobyt rezydenta długoterminowego Unii Europejskiej, zezwolenia na pobyt czasowy udzielonego w związku z okolicznościami, o których mowa w art. 127 lub art. 186 ust. 1 pkt 3 ustawy z dnia 12 grudnia 2013 r. o cudzoziemcach (Dz. U. poz. 1990, 1948 i 2066 oraz z 2017 r. poz. 60, 858 i 1543) lub w związku z uzyskaniem w Rzeczypospolitej Polskiej statusu uchodźcy lub ochrony uzupełniającej, jeżeli zamieszkują z członkami rodzin na terytorium Rzeczypospolitej Polskiej,
 - d) posiadającym kartę pobytu z adnotacją „dostęp do rynku pracy”, z wyłączeniem obywateli państw trzecich, którzy uzyskali zezwolenie na pracę na terytorium państwa członkowskiego na okres nieprzekraczający sześciu miesięcy, obywateli państw trzecich przyjętych w celu podjęcia studiów oraz obywateli państw trzecich, którzy mają prawo do wykonywania pracy na podstawie wizy.

3. Świadczenia rodzinne przysługują osobom, o których mowa w ust. 2, jeżeli zamieszkują na terytorium Rzeczypospolitej Polskiej przez okres zasiłkowy, w którym otrzymują świadczenia rodzinne, chyba że przepisy o koordynacji systemów zabezpieczenia społecznego lub dwustronne umowy międzynarodowe o zabezpieczeniu społecznym stanowią inaczej.

Art. 2. Świadczeniami rodzinnymi są:

- 1) zasiłek rodzinny oraz dodatki do zasiłku rodzinnego;

2) świadczenia opiekuńcze: zasiłek pielęgnacyjny, specjalny zasiłek opiekuńczy oraz świadczenie pielęgnacyjne;

3) zapomoga wypłacana przez gminy, na podstawie art. 22a;

3a) świadczenia wypłacane przez gminy na podstawie art. 22b;

4) jednorazowa zapomoga z tytułu urodzenia się dziecka;

5) świadczenie rodzicielskie.

Art. 4. 1. Zasiłek rodzinny ma na celu częściowe pokrycie wydatków na utrzymanie dziecka.

2. Prawo do zasiłku rodzinnego i dodatków do tego zasiłku przysługuje:

1) rodzicom, jednemu z rodziców albo opiekunowi prawnemu dziecka;

2) opiekunowi faktycznemu dziecka;

3) osobie uczącej się.

Art. 23. 1. Ustalenie prawa do świadczeń rodzinnych oraz ich wypłata następują odpowiednio na wniosek małżonków, jednego z małżonków, rodziców, jednego z rodziców, opiekuna faktycznego dziecka, opiekuna prawnego dziecka, rodziny zastępczej niezawodowej, osoby uczącej się, pełnoletniej osoby niepełnosprawnej lub innej osoby upoważnionej do reprezentowania dziecka lub pełnoletniej osoby niepełnosprawnej, a także osób, na których zgodnie z przepisami ustawy z dnia 25 lutego 1964 r. – Kodeks rodzinny i opiekuńczy ciąży obowiązek alimentacyjny.

2. Wniosek składa się w urzędzie gminy lub miasta właściwym ze względu na miejsce zamieszkania osoby, o której mowa w ust. 1.

10.

Ustawa z dnia 21 czerwca 2001 r. o dodatkach mieszkaniowych

(Dz. U. z 2017 poz. 180)

Art. 1. Ustawa reguluje zasady i tryb przyznawania, ustalania wysokości i wypłacania dodatków mieszkaniowych oraz właściwość organów w tych sprawach.

Art. 2. 1. Dodatek mieszkaniowy, z zastrzeżeniem art. 7 ust. 3 i 4, przysługuje:

1) najemcom oraz podnajemcom lokali mieszkalnych;

2) osobom mieszkającym w lokalach mieszkalnych, do których przysługuje im spółdzielcze prawo do lokalu mieszkalnego;

3) osobom mieszkającym w lokalach mieszkalnych znajdujących się w budynkach stanowiących ich własność i właścicielom samodzielnych lokali mieszkalnych;

4) innym osobom mającym tytuł prawny do zajmowanego lokalu mieszkalnego i ponoszącym wydatki związane z jego zajmowaniem;

5) osobom zajmującym lokal mieszkalny bez tytułu prawnego, oczekującym na przysługujący im lokal zamienny albo socjalny.

2. Dodatek mieszkaniowy przysługuje na podstawie tylko jednego z tytułów wymienionych w ust. 1.

Art. 3. 1. Dodatek mieszkaniowy przysługuje osobom, o których mowa w art. 2 ust. 1, jeżeli średni miesięczny dochód na jednego członka gospodarstwa domowego w okresie 3 miesięcy poprzedzających datę złożenia wniosku o przyznanie dodatku mieszkaniowego nie przekracza 175% kwoty najniższej emerytury w gospodarstwie jednoosobowym i 125% tej kwoty w gospodarstwie wieloosobowym, obowiązującej w dniu złożenia wniosku, z zastrzeżeniem art. 6 ust. 8.

2. Przy wydawaniu decyzji o przyznaniu dodatku mieszkaniowego uwzględnia się kwotę najniższej emerytury obowiązującą w dniu złożenia wniosku, ogłaszaną przez Prezesa Zakładu Ubezpieczeń Społecznych w Dzienniku Urzędowym Rzeczypospolitej Polskiej „Monitor Polski”, na podstawie art. 94 ust. 2 pkt 1 lit. A ustawy z dnia 17 grudnia 1998 r. o emeryturach i rentach z Funduszu Ubezpieczeń Społecznych Dz. U. z 2016r. poz. 887, 1948, 2036 i 2260 oraz z 2017 r. poz. 2 i 38).

Art. 7. 1. Dodatek mieszkaniowy przyznaje, na wniosek osoby uprawnionej do dodatku mieszkaniowego, wójt, burmistrz lub prezydent miasta, w drodze decyzji administracyjnej. Do wniosku dołącza się deklarację o dochodach gospodarstwa domowego za okres 3 miesięcy kalendarzowych poprzedzających dzień złożenia wniosku oraz inne niezbędne dokumenty.

11.

Ustawa z dnia 9 czerwca 2011 r. o wspieraniu rodziny i systemie pieczy zastępczej

(Dz. U. z 2017 r., poz. 697,1292)

Art. 1. Ustawa określa:

1) zasady i formy wspierania rodziny przeżywającej trudności w wypełnianiu funkcji opiekuńczo-wychowawczych;

2) zasady i formy sprawowania pieczy zastępczej oraz pomocy w usamodzielnianiu jej pełnoletnich wychowanków;

3) zadania administracji publicznej w zakresie wspierania rodziny i systemu pieczy zastępczej;

4) zasady finansowania wspierania rodziny i systemu pieczy zastępczej;

5) zadania w zakresie postępowania adopcyjnego.

Art. 2. 1. Wspieranie rodziny przeżywającej trudności w wypełnianiu funkcji opiekuńczo-wychowawczych to zespół planowych działań mających na celu przywrócenie rodzinie zdolności do wypełniania tych funkcji.

2. System pieczy zastępczej to zespół osób, instytucji i działań mających na celu zapewnienie czasowej opieki i wychowania dzieciom w przypadkach niemożności sprawowania opieki i wychowania przez rodziców.

3. Jednostkami organizacyjnymi wspierania rodziny i systemu pieczy zastępczej są jednostki organizacyjne jednostek samorządu terytorialnego wykonujące zadania w zakresie wspierania rodziny i systemu pieczy zastępczej, placówki wsparcia dziennego, organizatorzy rodzinnej pieczy zastępczej, placówki opiekuńczo-wychowawcze, regionalne placówki opiekuńczo-terapeutyczne, interwencyjne ośrodki preadopcyjne, ośrodki adopcyjne oraz podmioty, którym zlecono realizację zadań z zakresu wspierania rodziny i systemu pieczy zastępczej.

Art. 3. 1. Obowiązek wspierania rodziny przeżywającej trudności w wypełnianiu funkcji opiekuńczo-wychowawczych oraz organizacji pieczy zastępczej, w zakresie ustalonym ustawą, spoczywa na jednostkach samorządu terytorialnego oraz na organach administracji rządowej.

2. Obowiązek, o którym mowa w ust. 1, jednostki samorządu terytorialnego oraz organy administracji rządowej realizują w szczególności we współpracy ze środowiskiem lokalnym, sądami i ich organami pomocniczymi, Policją, instytucjami oświatowymi, podmiotami leczniczymi, a także kościołami i związkami wyznaniowymi oraz organizacjami społecznymi.

3. Zadania z zakresu wspierania rodziny i systemu pieczy zastępczej są realizowane zgodnie z zasadą pomocniczości, zwłaszcza gdy przepisy ustawy przewidują możliwość zlecenia realizacji tych zadań przez organy jednostek samorządu terytorialnego.

12.

Program Fundusz Inicjatyw Obywatelskich na lata 2014-2020

Program pn. Fundusz Inicjatyw Obywatelskich na lata 2014-2020 (dalej Program FIO) stanowi propozycję kontynuacji funkcjonowania oferty programowej skierowanej do sektora organizacji pozarządowych.

Zmodyfikowana formuła wsparcia inicjatyw obywatelskich (Program FIO), jest adekwatna do potrzeb i oczekiwań sektora organizacji pozarządowych związanych z tworzeniem partnerstwa publiczno-społecznego, poprawą jego kondycji społecznej i finansowej oraz poziomem inwencji i zaangażowania w proces rozwoju społeczeństwa obywatelskiego.

Diagnoza kondycji społeczeństwa obywatelskiego w Polsce oraz sytuacji w sektorze organizacji pozarządowych, a także – wynikające z prognozy – perspektywy rozwoju potwierdzają konieczność programowego i finansowego wyodrębnienia działań na rzecz rozwoju inicjatyw obywatelskich, w postaci programu obejmującego obszary pożytku publicznego.

Priorytet 1 - Poprawa warunków dla powstawania i funkcjonowania rodzin. Wsparcie rodzin w wychowaniu i edukacji dzieci.

1.1. Tworzenie warunków sprzyjających rozwojowi młodego pokolenia w rodzinie i w środowiskach pozarodzinnych jako czynnika poprawy jakości kapitału ludzkiego.

1.2. Tworzenie i wzmacnianie rozwiązań służących godzeniu pracy zawodowej i wychowywania dzieci, w celu podniesienia aktywności zawodowej oraz umożliwienia pełniejszej realizacji planów prokreacyjnych.

1.3. Zbudowanie systemu wsparcia dla rodzin mających trudności opiekuńczo-wychowawcze.

1.4. System pomocy dla rodzin z dziećmi, celem wyrównywania deficytów rozwojowych u dzieci uczących się.

1.5. Rozwijanie placówek świadczących usługi edukacyjne, sportowo-rekreacyjne i kulturalne.

1.6. Kształtowanie pozytywnego klimatu wobec rodziny, małżeństwa i dietności.

1.7. Wsparcie dla rodzin z dziećmi niepełnosprawnymi, w celu wyrównania szans dzieci i młodzieży podejmujących i kontynuujących naukę.

1.8. Stworzenie kompleksowego systemu zapobiegania przestępczości, demoralizacji i nadużywania substancji psychoaktywnych przez młodzież.

Priorytet 2 - Wdrożenie aktywnej polityki społecznej.

2.1. Wspieranie aktywności zawodowej i edukacyjnej poprzez system pomocy społecznej.

2.2. Rozwój zatrudnienia socjalnego, w celu przywrócenia możliwości zatrudnienia osobom

podlegającym wykluczeniu społecznemu.

2.3. Rozwój form ekonomii społecznej, na rzecz pobudzenia aktywizacji zawodowej osób zagrożonych wykluczeniem społecznym.

2.4. Rozwój budownictwa mieszkaniowego i wsparcie gmin w budowie mieszkań dla osób wymagających pomocy socjalnej.

2.5. Stworzenie kompleksowego systemu probacyjnego.

2.6. Likwidacja pułapki dochodowej, ograniczenie zachęt do dezaktywizacji zawodowej oraz zwiększenie szans zatrudnienia dla osób o niskich kwalifikacjach.

Priorytet 3 - Kompleksowa rehabilitacja i aktywizacja osób niepełnosprawnych.

3.1. Rehabilitacja zawodowa i społeczna osób niepełnosprawnych.

3.2. Tworzenie warunków do większej aktywności zawodowej osób niepełnosprawnych jako podstawy społecznej integracji i poprawy warunków ich życia.

3.3. Zapewnienie osobom niepełnosprawnym dostępu do usług społecznych.

3.4. Kształtowanie pozytywnych postaw wobec niepełnosprawności.

3.5. Reforma systemu rentowego.

3.6. Usprawnienie systemu rehabilitacji, na rzecz utrzymania możliwości aktywności zawodowej.

3.7. Rozwijanie całościowych systemów pomocy dla osób obarczonych nietypowymi rodzajami niepełnosprawności, wymagających kompleksowych i systemowych działań ze strony państwa.

Priorytet 4 – Tworzenie warunków sprzyjających integracji w starzejącym się społeczeństwie.

4.1. Rozwijanie systemu opieki pielęgnacyjnej, celem zbudowania środowiskowego modelu integracji ludzi starszych i wymagających pomocy.

4.2. Wprowadzenie specjalizacji stacjonarnej opieki, celem budowy systemu specjalistycznego wsparcia dla osób wymagających szczególnej opieki.

4.3. Aktywizacja i integracja lokalna osób w wieku poprodukcyjnym, wykorzystanie potencjału osób starszych w środowisku lokalnym.

4.4. Zapewnienie odpowiednich świadczeń emerytalnych na starość.

4.5. Prowadzenie spójnej polityki wobec starości i na rzecz osób starszych.

Priorytet 5 - Aktywizacja i mobilizacja partnerów lokalnych.

5.1 Wdrożenie strategicznego planowania lokalnej i regionalnej polityki społecznej, celem stworzenia metody koordynacji krajowej polityki społecznej.

5.2 Profesjonalizacja służb społecznych jako czynnika integracji lokalnej, celem zwiększenia samodzielności i aktywizacji zawodowej osób wymagających pomocy socjalnej.

5.3 Wdrożenie systemu informacji i poradnictwa obywatelskiego oraz dostępu do lokalnych środków przekazu i Internetu.

Priorytet 6 - Partnerstwo publiczno-społeczne jako podstawa rozwoju usług społecznych.

6.1. Aktywizacja i mobilizacja partnerów lokalnych, regionalnych i krajowych.

6.2. Budowa partnerstwa publiczno-społecznego w zakresie działalności pożytku publicznego.

6.3. Wspieranie instytucji społeczeństwa obywatelskiego.

6.4. Wsparcie postaw obywatelskich.

6.5. Wzmocnienie partycypacji społecznej.

Priorytet 7 - Integracja społeczna i zawodowa imigrantów.

7.1. Wdrożenie polityki integracji społecznej i zawodowej imigrantów, celem prowadzenia kompleksowych działań wszystkich instytucji publicznych.

7.2. Wdrożenie polityki antydyskryminacyjnej, celem ograniczenia postaw ksenofobicznych wobec środowisk imigranckich.

7.3. Ustawiczne szkolenie kadr administracji publicznej oraz partnerów społecznych, celem przygotowania do pracy z uchodźcami.

7.4. Zaprojektowanie spójnego systemu współpracy z uchodźcami.

13.

Narodowa Strategia Integracji Społecznej

Celem prac nad Narodową Strategią Integracji Społecznej jest pomoc w procesie włączania się Polski w realizację drugiego z celów Strategii Lizbońskiej UE stawiającego na modernizację europejskiego modelu socjalnego, inwestowanie w ludzi oraz zwalczanie wykluczenia społecznego. Konkretnie działania mają przyczynić się do:

- dostosowania edukacji i szkolenia do wymogów życia i pracy w społeczeństwie opartym

- na wiedzy,
- rozwijania aktywnej polityki zatrudnienia przyczyniającej się do tworzenia większej liczby lepszych miejsc pracy,
- modernizacji systemu ochrony socjalnej, w tym systemów emerytalnych i ochrony zdrowia, m.in. w celu zapewnienia ich finansowej stabilności oraz odpowiedniej koordynacji z celami polityki edukacyjnej i polityki zatrudnienia,
- wspierania integracji społecznej, aby uniknąć pojawienia się trwale zmarginalizowanej klasy ludzi niezdolnych do funkcjonowania w społeczeństwie opartym na wiedzy oraz konkretyzacja Strategii Lizbońskiej w obszarze integracji.

Priorytety:

- Wzrost uczestnictwa dzieci w wychowaniu przedszkolnym,
- Poprawa jakości kształcenia na poziomie gimnazjalnym i średnim,
- Upowszechnienie kształcenia wyższego i jego lepsze dostosowanie do potrzeb rynku pracy,
- Rekompensowanie deficytów rozwoju intelektualnego i sprawnościowego dzieci,
- Radykalne ograniczenie ubóstwa skrajnego,
- Ograniczenie tendencji do wzrostu różnic dochodowych,
- Ograniczenie bezrobocia długookresowego,
- Zmniejszenie bezrobocia młodzieży,
- Zwiększenie poziomu zatrudnienia wśród osób niepełnosprawnych,
- Zwiększenie liczby uczestników w aktywnej polityce rynku pracy,
- Upowszechnienie kształcenia ustawicznego,
- Wydłużenie przeciętnego dalszego trwania życia w sprawności,
- Powszechne ubezpieczenie zdrowotne,
- Kobiety i dzieci objęte programami zdrowia publicznego,
- Wzrost dostępu do lokali (mieszkań) dla grup najbardziej zagrożonych bezdomnością,
- Dostęp do pracowników socjalnych,
- Rozwój pomocy środowiskowej – zwiększenie liczby osób objętych usługami pomocy środowiskowej,
- Zaangażowanie obywateli w działalność społeczną,
- Realizacja Narodowej Strategii Integracji Społecznej przez samorzady terytorialne,
- Dostęp do informacji obywatelskiej i poradnictwa obywatelskiego.

14.

Polska 2030. Trzecia fala nowoczesności. Długookresowa Strategia Rozwoju Kraju

Celem Długookresowej Strategii Rozwoju Kraju (dalej DSRK) jest analiza oraz charakterystyka warunków niezbędnych dla rozwoju Polski w kluczowych obszarach na tle UE oraz procesów gospodarczych zachodzących w świecie. Na tej podstawie sformułowane są wnioski oraz ich przełożenie na konkretne decyzje oraz propozycje powiązanych z nimi projektów.

W DSRK przedstawiono wizję rozwojową w perspektywie do 2030 r., identyfikuje się wyzwania stojące przed gospodarką i społeczeństwem oraz trzy obszary strategiczne: konkurencyjności i innowacyjności (modernizacji), równoważenia potencjału rozwojowego regionów Polski (dyfuzji) oraz efektywności i sprawności państwa. Celem jest rozwój mierzony poprawą jakości życia Polaków (wzrost PKB na mieszkańca w relacji do najbogatszego państwa UE i zwiększenie spójności społecznej) dzięki stabilnemu, wysokiemu wzrostowi gospodarczemu, co pozwala na modernizację kraju.

W DSRK wskazano 11 celów strategicznych, od których zależy skok cywilizacyjny Polski oraz powiązane z nimi projekty do realizacji.

W części dotyczącej kapitału społecznego znajdują się cele do których odwołuje się Strategia Rozwiązywania Problemów Społecznych na szczeblu gminy.

- 1) stworzenie sprawnego państwa jako modelu działania administracji publicznej;
- 2) wzrost społecznego kapitału rozwoju.

15.

Średniookresowa Strategia Rozwoju Kraju 2020

Średniookresowa Strategia Rozwoju Kraju 2020 (dalej ŚSRK) jest elementem nowego systemu zarządzania rozwojem kraju, którego fundamenty zostały określone w ustawie o zasadach prowadzenia polityki rozwoju oraz w przyjętym przez Radę Ministrów 27 kwietnia 2009 r. dokumencie *Założenia systemu zarządzania rozwojem Polski*.

W ŚSRK, odnosząc się do kluczowych decyzji zawartych w DSRK, wskazuje się strategiczne zadania państwa, których podjęcie jest konieczne w perspektywie najbliższych 10 lat, w celu wzmocnienia procesów rozwojowych. Dodatkowo zawiera ona szacunkowe wielkości potrzebnych środków finansowych. Stanowi ona bazę dla 9 strategii zintegrowanych

W ŚSRK wytyczono obszary strategiczne, w których koncentrować się będą główne działania oraz określono, jakie interwencje są niezbędne w perspektywie średniookresowej w celu przyspieszenia procesów rozwojowych. Wskazuje się również działania polegające na usuwaniu barier rozwojowych tzw. „wąskich gardeł”. ŚSRK nie rozwija wszystkich obszarów związanych z funkcjonowaniem państwa, lecz koncentruje się głównie na tych, w których powinny zostać podjęte działania wzmacniające i przyspieszające procesy rozwojowe (w tym niezbędne zmiany strukturalne).

Cele i kierunki działania Strategii Rozwiązywania Problemów Społecznych w Gminie Kołaczkowo wpisuje się, w realizację następujących celów ŚSRK:

- 1) wzmocnienie warunków sprzyjających realizacji indywidualnych potrzeb i aktywności obywatela;
- 2) rozwój kapitału ludzkiego;
- 3) integracja społeczna;
- 4) zapewnienie dostępu i określonych standardów usług publicznych.

16.

Strategia Rozwoju Kapitału Społecznego 2011- 2020

Ministerstwo Pracy i Polityki Społecznej jest gospodarzem drugiego obszaru Strategii Rozwoju Kapitału Społecznego (dalej SRKS). Obejmuje on zagadnienia partycypacji społecznej i aktywności obywatelskiej. W ramach tego obszaru mają być realizowane działania zmierzające do poprawy mechanizmów partycypacji społecznej i wpływu obywateli na życie publiczne.

W SRKS wskazano, że dla całości przedsięwzięć w ww. obszarze wykorzystane zostaną doświadczenia MPiPS we wspieraniu działań, w ramach Programu Operacyjnego Fundusz Inicjatyw Obywatelskich. W kolejnej perspektywie finansowej ma nastąpić kontynuacja funkcjonowania Funduszu Inicjatyw Obywatelskich, który stanowi merytoryczną i finansową formułę budowy społeczeństwa obywatelskiego jako integralnego elementu kapitału społecznego. Spośród listy działań zawartych w SRKS można wyodrębnić te, które będą wspierać przez Strategię Rozwiązywania Problemów Społecznych Gminy Kołaczkowo. Należą do nich m.in.:

- 1) projekty realizowane przez organizacje społeczne w zakresie edukacji obywatelskiej;
- 2) upowszechnienie i wdrażanie rozwiązań zwiększających kontrolę społeczną nad działaniami administracji publicznej wszystkich szczebli;
- 3) stałe podnoszenie wiedzy i umiejętności przedstawicieli organizacji pozarządowych (zarządy, pracownicy) w zakresie zarządzania organizacją, a w szczególności zarządzania zasobami ludzkimi i finansami;
- 4) różne formy zachęcania obywateli do zwiększania swojej aktywności na forum publicznym;
- 5) rozwijaniu i promocji indywidualnej filantropii, wolontariatu, jak i społecznej odpowiedzialności biznesu;
- 6) wspieranie rozwoju przedsiębiorczości społecznej i innych form przeciwdziałania wykluczeniu społecznemu i zawodowemu, w tym różnorodnych form samopomocy;
- 7) stworzenie rozwiązań zmierzających do wypracowania i wdrożenia systemu wsparcia dla poradnictwa prawnego i obywatelskiego;
- 8) ułatwienie działalności organizacji obywatelskich;
- 9) wsparcie dla ruchów społecznych, grup nieformalnych.

Źródło: Opracowanie własne dokumentów strategicznych opracowanych na poziomie krajowym.

2.3. UWARUNKOWANIA WYNIKAJĄCE Z PRZYJĘCIA DOKUMENTÓW STRATEGICZNYCH I PROGRAMOWYCH NA SZCZEBLU REGIONALNYM

Tabela 3. Ważniejsze dokumenty strategiczne obowiązujące w Województwie Wielkopolskim

1.	<p style="text-align: center;">Strategia Rozwoju Województwa Wielkopolskiego do roku 2020</p> <p>Poniżej zostały wskazane cele strategiczne bezpośrednio oddziaływujące na politykę społeczną w regionie i lokalne strategie rozwiązywania problemów społecznych. Rozwój Wielkopolski do 2020 roku powinien być zrównoważony, a jego filarami następujące zasady:</p> <ul style="list-style-type: none">• Efektywność ekonomiczna – zysk dla zbiorowości uwzględniający koszty społeczne i środowiskowe.• Troska o środowisko - ochrona naturalnych zasobów, racjonalna gospodarka oraz zminimalizowanie negatywnego oddziaływania jego otoczenia.• Równowaga społeczna - tworzenie warunków do rozwoju demograficznego, prowadzącego przynajmniej do zastępowalności pokoleń, oraz tworzenie miejsc pracy i aktywne działania w celu podnoszenia jakości Życia.• Równowaga funkcjonalna – polegająca na wzajemnie korzystnych relacjach biegunów wzrostu i obszarów ich otaczających. <p>Cel strategiczny 7. Wzrost kompetencji mieszkańców i zatrudnienia. Cel operacyjny 7.1. Poprawa warunków, jakości i dostępności edukacji Cel operacyjny 7.3. Promocja przedsiębiorczości i zatrudnialności Cel operacyjny 7.4. Rozwój oraz promocja postaw kreatywnych i innowacyjnych Cel operacyjny 7.5. Wzmocnienie szkolnictwa zawodowego i technicznego oraz poprawa organizacji rynku pracy Cel operacyjny 7.6. Rozwój kształcenia ustawicznego</p> <p>Cel strategiczny 8. Zwiększanie zasobów oraz wyrównywanie potencjałów społecznych województwa. Cel operacyjny 8.1. Wzmacnianie aktywności zawodowej Cel operacyjny 8.2. Poprawa sytuacji i przeciwdziałanie zagrożeniom demograficznym Cel operacyjny 8.3. Poprawa stanu zdrowia mieszkańców i opieki zdrowotnej Cel operacyjny 8.4. Promocja zdrowego stylu życia Cel operacyjny 8.5. Wzmacnianie włączenia społecznego Cel operacyjny 8.6. Wzmocnienie systemu usług i pomocy społecznej Cel operacyjny 8.7. Kształtowanie skłonności mieszkańców do zaspokajania potrzeb wyższego rzędu Cel operacyjny 8.8. Budowa kapitału społecznego na rzecz społeczeństwa obywatelskiego Cel operacyjny 8.9. Ochrona zasobów, standardu i jakości życia rodziny Cel operacyjny 8.11. Poprawa warunków mieszkaniowych</p>
2.	<p style="text-align: center;">Strategia Polityki Społecznej dla Województwa Wielkopolskiego do Roku 2020</p> <p>Poniżej zostały wskazane cele strategiczne bezpośrednio oddziaływujące na politykę społeczną w regionie i lokalne strategie rozwiązywania problemów społecznych.</p> <p>Priorytet I: Wielkopolska równych szans i możliwości</p> <ol style="list-style-type: none">1. Poszerzenie oferty edukacyjnej oraz podnoszenie jakości kształcenia dla wszystkich kategorii wieku,2. Wyrównanie różnic w rozwoju społecznym województwa,3. Poszerzenie bazy informacyjno-analitycznej potrzeb i problemów społecznych w województwie,4. Sport, rekreacja i wypoczynek czynnikami rozwoju osobniczego i bazą regeneracji zasobów ludzkich,5. Zwiększanie wrażliwości społecznej na problemy społeczne i pobudzanie aktywności sprzyjającej ich rozwiązywaniu,6. Promowanie i poszerzanie udziału mieszkańców w kulturze,7. Ochrona zasobów, standardu i jakości życia rodziny umożliwiających realizowanie funkcji i zadań służących jej rozwojowi,8. Budowa infrastruktury informatycznej dla potrzeb polityki społecznej w ramach wojewódzkiego programu budowy społeczeństwa informacyjnego,13. Stwarzanie ludziom starszym możliwości prowadzenia niezależnego życia w ich

- dotychczasowym środowisku społecznym,
14. Rozwój infrastruktury instytucjonalnej wspomagającej programy gerontologiczne,
 16. Opracowanie programów umożliwiających odbudowanie pozycji osób starszych nowymi/odtworzonymi z przeszłości rolami społecznymi,
 17. Usuwanie i/lub ograniczanie barier społecznych i architektonicznych utrudniających funkcjonowanie osób z ograniczeniem sprawności,
 19. Rozwój infrastruktury i zasobów społecznych sprzyjających zaradności i samodzielności osób niepełnosprawnych i ich opiekunów,
 21. Rozwijanie zintegrowanej infrastruktury instytucjonalnej wspomagającej przygotowanie programów na rzecz osób niepełnosprawnych,
 22. Eliminowanie/redukowanie czynników prowadzących do ubóstwa, izolacji, marginalizacji i wykluczenia społecznego jednostek i grup,

Priorytet III: Bezpieczna Wielkopolska

1. Przerywanie „pętli ubóstwa” i przeciwdziałanie dziedziczeniu biedy,
4. Ochrona dzieci i młodzieży przed nieprzystosowaniem społecznym, marginalizacją i społecznym wykluczeniem,
5. ~~Poszerzanie oferty~~
6. Przeciwdziałanie marginalizacji i wykluczeniu społecznemu wśród seniorów,
7. Monitorowanie warunków życiowych seniorów zagrożonych ubóstwem i bezradnością,
8. Pomiar i eliminowanie barier społecznych generujących wykluczenie społeczne osób niepełnosprawnych,
12. Rozwój profilaktyki oraz programów zwalczania patologii społecznej i przestępczości,
22. Profilaktyka dewiacji i patologii społecznej grup wrażliwych,

Priorytet IV: Wielkopolska obywatelska

2. Aktywizowanie zasobów ludzkich i potencjału społecznego na rzecz rozwoju jednostek, grup i społeczności,
4. Poszerzanie udziału seniorów w działaniach instytucji i organizacji społeczeństwa obywatelskiego,
5. Włączanie osób zagrożonych marginalizacją i wykluczeniem w działania podmiotów społeczeństwa obywatelskiego,

3. WIELKOPOLSKI PROGRAM PRZECIWDZIAŁANIA PRZEMOCY W RODZINIE NA LATA 2011-2020

Sześć najważniejszych CELÓW dla Wielkopolski:

Priorytet 1: Monitoring zjawiska przemocy w rodzinie w województwie wielkopolskim

Priorytet 2: Wielkopolskie świadomości zjawiska przemocy w rodzinie

Priorytet 3: Wielkopolska wspierająca ofiary przemocy w rodzinie

Priorytet 4: Wielkopolski Model Pracy ze Sprawcą Przemocy szansą skutecznych oddziaływań na osoby stosujące przemoc

Priorytet 5: Wysoka jakość usług w wielkopolskich instytucjach i organizacjach realizujących zadania w zakresie przeciwdziałania przemocy w rodzinie

Priorytet 6: Wielkopolska otwarta na skuteczne rozwiązania w zakresie przeciwdziałania przemocy domowej

4. WOJEWÓDZKI PROGRAM PROFILAKTYKI I ROZWIĄZYWANIA PROBLEMÓW ALKOHOLOWYCH DLA WOJEWÓDZTWA WIELKOPOLSKIEGO NA LATA 2013-2017

CEL STRATEGICZNY PROGRAMU:

Wzmacnianie działań na rzecz profilaktyki i rozwiązywania problemów alkoholowych oraz problemom im towarzyszącym w województwie wielkopolskim

CELE OPERACYJNE PROGRAMU:

I. Ograniczenie szkód wynikających ze spożywania alkoholu.

I.1. Ograniczenie szkód wynikających z picia szkodliwego i uzależnienia od alkoholu, w tym zmniejszenie odsetka konsumentów spożywających alkohol ryzykownie i szkodliwie. I.2. Poprawa stanu psychofizycznego i funkcjonowania społecznego osób uzależnionych od alkoholu.

II. Ograniczenie zaburzeń życia rodzinnego w tym szkód zdrowotnych i rozwojowych dzieci z rodzin, z problemem alkoholowym, w tym przeciwdziałanie przemocy w rodzinie.

- II.1. Zwiększenie dostępności i poprawa jakości pomocy dzieciom z rodzin z problemem alkoholowym.
- II.2. Zwiększenie kompetencji osób zajmujących się pomaganiem dzieciom z rodzin z problemem alkoholowym.
- II.3. Poprawa funkcjonowania rodziny dotkniętej problemami picia szkodliwego i uzależnienia od alkoholu.
- II.4. Poprawa funkcjonowania dorosłych członków rodzin osób pijących alkohol ryzykownie i szkodliwie.

III. Ograniczenie zjawiska picia alkoholu przez dzieci i młodzież.

- III.1. Zwiększenie jakości i dostępności programów profilaktycznych
- III.2. Utrwalenie postaw abstynenckich w środowisku dzieci i młodzieży oraz zwiększenie świadomości młodzieży w zakresie szkód wynikających z picia alkoholu.
- III.3. Zmniejszenie liczby młodzieży często pijącej alkohol i upijającej się.
- III.4. Zmiana postaw dorosłych wobec picia alkoholu przez dzieci i młodzież oraz zwiększenie kompetencji wychowawczych rodziców.

IV. Poprawa jakości działań podejmowanych przez gminy w ramach gminnych programów profilaktyki i rozwiązywania problemów alkoholowych.

- IV.1. Podniesienie kompetencji członków gminnych komisji rozwiązywania problemów alkoholowych oraz pełnomocników/koordynatorów gminnych programów w zakresie rozwiązywania problemów alkoholowych w społecznościach lokalnych.
- IV.2. Zwiększenie wiedzy wójtów/burmistrzów/prezydentów miast oraz radnych w zakresie polityki lokalnej wobec alkoholu.
- IV.3. Zwiększenie liczby gminnych programów uwzględniających diagnozę lokalnych problemów, zasobów i potrzeb w zakresie profilaktyki i rozwiązywania problemów alkoholowych.

V. Wzmocnienie podmiotów prowadzących leczenie i rehabilitację osób uzależnionych od alkoholu.

- V.1. Zwiększenie dostępności świadczeń w zakresie leczenia, rehabilitacji i reintegracji poprzez rozwój specjalistycznych placówek oraz programów dla osób uzależnionych od alkoholu i współuzależnionych.
- V.2. Działania na rzecz modernizacji istniejącej bazy placówek prowadzących leczenie, rehabilitację i reintegrację osób uzależnionych od alkoholu oraz współuzależnionych, a także wspieranie stwarzania warunków sprzyjających powstawaniu nowych placówek i ich wyposażaniu.
- V.3. Zwiększenie dostępności pomocy terapeutycznej dla uzależnionych od alkoholu osadzonych w zakładach karnych, aresztach śledczych oraz osób, które opuściły te placówki.
- V.4. Wdrażanie metod wczesnej diagnozy i krótkiej interwencji wobec nadużywających alkoholu pacjentów podstawowej opieki zdrowotnej.

5. PROGRAM WYRÓWNYWANIA SZANS OSÓB Z NIEPEŁNOSPRAWNOŚCIAMI I PRZECIWDZIAŁANIA ICH WYKLUCZENIU SPOŁECZNEMU ORAZ POMOCY W REALIZACJI ZADAŃ NA RZECZ ZATRUDNIANIA OSÓB Z NIEPEŁNOSPRAWNOŚCIAMI W WOJEWÓDZTWIE WIELKOPOLSKIM NA LATA 2014 -2020

PRIORYTET I Aktywność społeczna osób z niepełnosprawnościami

- 1. Zwiększenie udziału osób z niepełnosprawnościami w życiu kulturalnym
- 2. Poprawa jakości kształcenia i wzrost poziomu wykształcenia osób z niepełnosprawnościami
- 3. Zwiększenie aktywności osób z niepełnosprawnościami w dziedzinie sportu, turystyki i rekreacji

PRIORYTET II Aktywność zawodowa osób z niepełnosprawnościami

- 1. Zwiększenie zatrudniania osób z niepełnosprawnościami ze szczególnym uwzględnieniem otwartego rynku pracy
- 2. Zwiększenie liczby pracodawców zatrudniających osoby z niepełnosprawnościami na otwartym rynku prac.

PRIORYTET III Rehabilitacja i profilaktyka zdrowotna osób z niepełnosprawnościami.

- Poprawa jakości zdrowia osób z niepełnosprawnościami.
- 2. Rozszerzenie działań na rzecz rehabilitacji i jej kompleksowości

PRIORYTET IV Infrastruktura dostosowana do potrzeb osób z niepełnosprawnościami.

- 1. Zwiększenie dostępności infrastruktury dla osób z niepełnosprawnościami.
- 2. Upowszechnienie obecności osób z niepełnosprawnościami w różnych aspektach życia społecznego.

PRIORYTET V Wsparcie otoczenia osób z niepełnosprawnościami.

- 1. Podniesienie kompetencji osób wspierających osoby z niepełnosprawnościami
- 2. Wsparcie opiekunów osób z niepełnosprawnościami

Źródło: Opracowanie własne na podstawie dokumentów strategicznych i programów przyjętych do realizacji na poziomie regionalnym.

2.4. OCENA UWARUNKOWAŃ ZEWNĘTRZNYCH – PODSUMOWANIE

Należy podkreślić wzrastającą tendencję do postrzegania polityki społecznej jako jednego z ważniejszych elementów, stanowiących o standardzie i jakości życia. Unia Europejska wyznaczyła główne kierunki polityki społecznej i stała się przyczynkiem do formułowania kolejnych aktów prawnych, określających normy społeczne i prawa należne każdemu Europejczykowi, w zakresie pomocy społecznej i dostępności do zdobyczy cywilizacyjnych Starego Kontynentu, które sprzyjają wzrostowi komfortu życia. Przekonanie o rosnącym potencjale ekonomicznym państw członkowskich umacnia się, co można wnioskować po rosnącej liczbie opracowań, analiz i dokumentów powstających na różnych szczeblach zarządzania terytorialnego, w tym opracowań, których celem jest integracja i koordynacja wysiłków i działań wielu podmiotów oraz instytucji oddziałujących na politykę społeczną Europy. Pracom tym towarzyszy chęć poznania i zrozumienia prawidłowości w funkcjonowaniu zjawisk społecznych, co znajduje wyraz w coraz liczniejszych już wykonanych i planowanych do wykonania w przyszłości opracowaniach i studiach poświęconych tym zjawiskom. Większa znajomość prawidłowości i uwarunkowań, jakim podlega społeczność europejska przyczyni się do poprawy skuteczności dokonywania ocen lub prognoz zmian zachodzących w obszarze społecznym. Wobec złożoności problematyki społecznej taką sytuację należy uznać za szansę dalszego skutecznego rozwiązywania problemów społecznych i prowadzenia działań integracyjnych.

Na szczeblu krajowym polityka społeczna znajduje dobre umocowanie w istniejących aktach prawnych oraz polityce Państwa. Powstające kolejno krajowe strategie, w tym Narodowa Strategia Integracji Społecznej, czy Strategia Rozwoju Kapitału Społecznego 2011- 2020 są ważnymi instrumentami sterowania polityką społeczną, dają one szansę na koordynację, większą spójność, a w efekcie wzajemne wzmacnianie działań Państwa z podejmowanymi na innych szczeblach działaniami zwłaszcza w obszarach zarządzanych przez samorząd wojewódzki i terytorialny. Samorządy natomiast od lat wspierane są przez liczne organizacje pozarządowe rozwiązujące konkretne problemy społeczne i podejmujące działania integracyjne w lokalnych społecznościach, a zwłaszcza w środowiskach zagrożonych wykluczeniem społecznym. Wyrazem polityki Państwa w sferze polityki społecznej jest skuteczne scedowanie na rzecz poszczególnych poziomów polskiego samorządu znaczącej odpowiedzialności za politykę społeczną. Warunkiem wzmocnienia przewidywanych korzyści winny być przemyślane i dobrze zorganizowane działania promocyjne i poszerzenie informacji o możliwościach tworzenia projektów w oparciu o środki UE. Działania te winny być skierowane do instytucji zarządzających poszczególnymi segmentami pomocy społecznej, organizacji pozarządowych i bezpośrednich beneficjentów prowadzonej polityki społecznej.

Regionalny Program Operacyjny Województwa Wielkopolskiego tylko w niewielkim stopniu wpisuje się w finansowanie infrastruktury pomocy społecznej poprzez następujące osie priorytetowe:

OSŃ PRIORYTETOWA 7. WŁĄCZENIE SPOŁECZNE

Działanie 7.1. Aktywna integracja. Działanie 7.2. Usługi społeczne i zdrowotne

Działanie 7.3. Ekonomia społeczna

Oraz OŚ PRIORYTETOWA 9. INFRASTRUKTURA DLA KAPITAŁU LUDZKIEGO

Działanie 9.1. Inwestycje w infrastrukturę zdrowotną i społeczną

Działanie 9.2. Rewitalizacja miast i ich dzielnic, terenów wiejskich, przemysłowych i powojennych

Program Operacyjny Kapitał Ludzki realizowany do roku 2014 został częściowo zastąpiony Programem Operacyjnym Wiedza, Edukacja, Rozwój (POWER) w obszarach wyznaczonych na poziomie regionalnym i powoduje potrzebę reorganizacji punktów odniesienia wykorzystywanych przy tworzeniu planów rozwoju i projektów na niższych szczeblach zarządzania terytorialnego. Istotne znaczenie w latach 2015 - 2026 zyskuje możliwość pozyskiwania środków finansowych z funduszy Unii Europejskiej na realizację części zadań polityki społecznej, zwłaszcza w sferze tzw. projektów innowacyjnych, aktywizujące różne grupy społeczne do aktywności społecznej i gospodarczej.

Istotnym dla oceny zaplanowanych w Strategii Rozwiązywania Problemów Społecznych w Gminie Kołczkowo celów i kierunków działania są bezpośrednie odniesienia do adekwatnych celów przyjętych przez Powiat Wrzesiński w dokumencie pn. **Strategia Rozwiązywania Problemów Społecznych dla powiatu Wrzesińskiego na lata 2016 -2020**. Stąd projektując priorytety w strategii realizowanej na poziomie gminy Kołczkowo uwzględniono cele strategiczne przyjęte na poziomie powiatu:

I Obszar działania – Wsparcie rodziny i dziecka

1.Cel strategiczny – Wspieranie rodzin i rozwój systemu pieczy zastępczej

1.1 Cel operacyjny – Zapewnienie pieczy zastępczej dzieciom pozbawionym opieki i wychowania przez rodziców naturalnych

1.2 Cel operacyjny - Wspieranie rodzin i rozwój różnych form pieczy zastępczej

1.3 Cel operacyjny – Objęcie pomocą i wsparciem w procesie usamodzielnienia się wychowanków pieczy zastępczej

II Obszar działania – Wspomaganie osób z niepełnosprawnościami

1. Cel strategiczny – Wyrównywanie szans osób niepełnosprawnych i przeciwdziałanie wykluczeniu społecznemu osób niepełnosprawnych

1.1 Cel operacyjny - Rehabilitacja społeczna osób niepełnosprawnych

1.2 Cel operacyjny - Wsparcie osób niepełnosprawnych oraz ich rodzin
1.3 Cel operacyjny - Rozwój bazy wsparcia środowiskowego dla osób niepełnosprawnych (WTZ,ŚDS)

1.4 Cel operacyjny - Wsparcie aktywności organizacji pozarządowych działających na rzecz osób niepełnosprawnych

1.5 Cel operacyjny - Kształtowanie świadomości społecznej w zakresie dostrzegania problemów osób niepełnosprawnych

1.6 Cel operacyjny - Zapewnienie osobom niepełnosprawnym równych szans w dostępie do edukacji na wszystkich poziomach

2. Cel strategiczny – Integracja społeczna i aktywizacja zawodowa niepełnosprawnych mieszkańców powiatu
2.1 Cel operacyjny - Integracja osób niepełnosprawnych ze środowiskiem poprzez uczestnictwo w wydarzeniach kulturalnych, imprezach

integracyjnych, itp.2.2 Cel operacyjny - Zwiększenie kwalifikacji zawodowych poprzez realizację projektów finansowanych z EFS.2.3 Cel operacyjny - Tworzenie warunków ograniczających zjawisko bezrobocia wśród osób niepełnosprawnych.2.4 Cel operacyjny - Zwalczanie dyskryminacji osób niepełnosprawnych na rynku pracy

III Obszar działania – wspieranie systemu przeciwdziałania przemocy w rodzinie, zapobiegania uzależnieniom i profilaktyki zdrowia

1. Cel strategiczny – Przeciwdziałanie przemocy w rodzinie
 - 1.1 Cel operacyjny – Poradnictwo psychologiczno- pedagogiczne
 - 1.2 Cel operacyjny – Działania (programy) wspierające ofiary przemocy
 - 1.3 Cel operacyjny – Reagowanie na sytuacje kryzysowe.
2. Cel strategiczny – Zapobieganie uzależnieniom, profilaktyka i ochrona zdrowia
 - 2.1 Cel operacyjny – Rozpoznawanie i przeciwdziałanie uzależnieniom
 - 2.2 Cel operacyjny – Profilaktyka i edukacja zdrowotna
 - 2.3 Cel operacyjny – Działania na rzecz osób starszych
 - 2.4 Cel operacyjny – Zdrowie psychiczne dzieci i młodzieży

IV Obszar działania - Aktywność społeczna mieszkańców

1. Cel strategiczny - Wspieranie aktywności społecznej mieszkańców.
 - 1.1 Cel operacyjny – Wspieranie inicjatyw społecznych podejmowanych przez organizacje pozarządowe
 - 1.2 Cel operacyjny – Promowanie aktywności społeczności lokalnej.

3. UWARUNKOWANIA WEWNĘTRZNE

Uwarunkowania wewnętrzne wynikają z przyjętych na szczeblu gminy Kołczkowo dokumentów strategicznych i programów sektorowych. Najważniejszym dokumentem gminy Kołczkowo, wyznaczającym kierunki działań dla poszczególnych celów strategicznych, jest Strategia Rozwoju Gminy Kołczkowo do roku 2025. Natomiast w zakresie pomocy społecznej takim dokumentem winna być Strategia Rozwiązywania Problemów Społecznych w Powiecie Wrzesińskim, która została wspomniana w kontekście omawiania uwarunkowań zewnętrznych. W zakresie finansowania pomocy społecznej w ramach zaplanowanych projektów i przedsięwzięć z inspiracji Strategii Rozwiązywania Problemów Społecznych w Gminie Kołczkowo istotną rolę odgrywa Regionalny Program Operacyjny Województwa Wielkopolskiego do roku 2020 na szczeblu regionalnym oraz Program Operacyjny Wiedza, Edukacja, Rozwój (POWER) na szczeblu krajowym.

Niezwykle istotnym elementem wpływającym na prowadzenie skutecznej polityki społecznej są uwarunkowania wynikające bezpośrednio z oceny bieżącej sytuacji społeczno - gospodarczej gminy Kołczkowo i możliwych do zidentyfikowania trendów w takich obszarach jak m.in. bezrobocie,

problemy społeczne i demograficzne, dostęp do edukacji i infrastruktury społecznej oraz świadczeń medycznych.

3.1. UWARUNKOWANIA WYNIKAJĄCE Z PRZYJĘCIA DOKUMENTÓW STRATEGICZNYCH I PROGRAMOWYCH NA SZCZEBLU LOKALNYM

Tabela 4. Ważniejsze dokumenty strategiczne obowiązujące w gminie Kołaczkowo dotyczące obszaru rozwiązywania problemów społecznych

1.	<p align="center">Strategia Rozwoju Gminy Kołaczkowo do roku 2025</p>
	<p>Strategia Rozwoju Gminy Kołaczkowo przedstawia sytuację społeczno-ekonomiczną Gminy, formułuje cele i opisuje strategie, zmierzające do osiągnięcia rozwoju społecznego -gospodarczego. Strategia wskazuje również spodziewane efekty planowanych przedsięwzięć i kierunki zaangażowania środków funduszy strukturalnych i środków własnych Gminy.</p> <p>Misja Gminy Kołaczkowo:</p> <p>Jesteśmy gminą rolniczą, położoną w powiecie wrzesińskim, znaną jako miejsce zamieszkania Władysława Reymonta. Dbając o nasze cenne środowisko naturalne, pragniemy rozwijać potencjał gospodarczy poprzez wspieranie nowoczesnego rolnictwa i stwarzanie warunków do lokowania się inwestorów. Rozwój ekonomiczny i dbałość o mieszkańców doprowadzą do dobrobytu i zapewnią satysfakcję społeczną naszych mieszkańców.</p> <p>Cele strategiczne, programy i projekty bezpośrednio lub w sposób pośredni związane z szeroko rozumianym obszarem pomocy społecznej w Gminie Kołaczkowo :</p> <p>Cel strategiczny 3. Zapewnienie wysokiego poziomu usług społecznych</p> <p>Program 6. Oświata, kultura, sport, rekreacja</p> <p>Projekt 6.1. Sprawna organizacja oświaty i nauczania</p> <p>Projekt 6.2. Poprawa infrastruktury i wyposażenia placówek oświatowych</p> <p>Projekt 6.3. Uatrakcyjnienie oferty kultury i rozrywki</p> <p>Projekt 6.4. Rozbudowa infrastruktury sportowo-rekreacyjnej</p> <p>Program 7. Zdrowie, pomoc społeczna, bezpieczeństwo</p> <p>Projekt 7.1. Organizacja dziennej opieki dla osób starszych</p> <p>Projekt 7.2. Przygotowanie i aktywne wdrażanie programu aktywizacji i przeciwdziałania wykluczeniu społecznemu</p> <p>Projekt 7.3. Organizacja świetlicy socjoterapeutycznej i grup wsparcia</p> <p>Projekt 7.4. Likwidacja barier architektonicznych</p> <p>Projekt 7.5. Zwiększenie bezpieczeństwa publicznego</p> <p>Program 8. Aktywność społeczna i sprawne zarządzanie Gminą</p> <p>Projekt 8.1. Aktywizacja mieszkańców, wspieranie aktywności i integracji społecznej</p> <p>Projekt 8.2. Sprawne zarządzanie Gminą</p>
2.	<p align="center">Gminny Program Przeciwdziałania Przemocy w Rodzinie oraz Ofiar Przemocy w Rodzinie na lata 2011-2016</p> <p>III Cel główny programu.</p> <p>Celem głównym Gminnego Programu Przeciwdziałania Przemocy w Rodzinie oraz Ochrony Ofiar Przemocy w Rodzinie jest ograniczenie zjawiska oraz skutków przemocy w rodzinie poprzez stworzenie jednolitego, profesjonalnego systemu interwencji i wsparcia dla osób zagrożonych przemocą oraz edukacja społeczności lokalnej .</p> <p>IV Cele szczegółowe.</p>

Program zakłada realizację następujących celów szczegółowych:

1. Koordynacja działań wszystkich podmiotów: -

podpisanie porozumień o współpracy
- działanie Zespołu Interdyscyplinarnego
- poradnictwo

2. Edukacja środowiska lokalnego: -

przygotowywanie i udostępnianie materiałów o charakterze informacyjnym i edukacyjnym
- edukacja przedstawicieli różnych grup społecznych w zakresie przemocy w rodzinie

3. Poprawa jakości systemu pomocy osobom zagrożonym przemocą w rodzinie.

Działania w zakresie przeciwdziałania przemocy i pomocy ofiarom przemocy będą realizowane przez instytucje zajmujące się zjawiskiem przemocy w rodzinie oraz w ramach Zespołu Interdyscyplinarnego powołanego do działania na terenie Gminy Kołaczkowo. Każda z instytucji podejmować będzie działania na rzecz rozwiązywania problemów przemocy, zgodnie ze swoimi kompetencjami i możliwościami

3.

**Gminny Program Profilaktyki i Rozwiązywania Problemów
Alkoholowych oraz Przeciwdziałania Narkomanii w Gminie Kołaczkowo na rok 2017**

III. CELE PROGRAMU

Na podstawie: ustawy o wychowaniu w trzeźwości i przeciwdziałaniu alkoholizmowi oraz ustawy o przeciwdziałaniu narkomanii zadania gminy Kołaczkowo obejmują następujące spektrum działań:

- zapobieganie powstawaniu nowych problemów alkoholowych, narkotykowych,
- zmniejszanie tych, które aktualnie już występują w Gminie Kołaczkowo;
- zmniejszanie skali problemów dotyczących rodziny, wynikających z dysfunkcji rodziny,
- promowanie zdrowego stylu życia i alternatywnych form spędzania czasu wolnego zwłaszcza przez dzieci i młodzież,
- zwiększanie kompetencji rodziców w zakresie umiejętności wychowawczych własnych dzieci,
- promowanie postaw społecznych istotnych dla profilaktyki uzależnień,
- zmniejszanie uciążliwości w życiu rodzinnym spowodowanych nadużywaniem alkoholu lub braniem środków odurzających przez członków rodzin.
- zwiększanie dostępności pomocy terapeutycznej i rehabilitacyjnej dla osób uzależnionych i osób zagrożonych uzależnieniem;
- udzielanie rodzinom, w których występują problemy narkomanii, pomocy psychosocjalnej i prawnej;
- prowadzenie profilaktycznej działalności informacyjnej, edukacyjnej oraz szkoleniowej w zakresie rozwiązywania problemów narkomanii, w szczególności dla dzieci i młodzieży, w tym prowadzenie zajęć sportowo rekreacyjnych dla uczniów, a także działań na rzecz dożywiania dzieci uczestniczących w pozalekcyjnych programach opiekuńczo-wychowawczych i socjoterapeutycznych;
- wspomaganie działań instytucji i organizacji pozarządowych i osób fizycznych, służących rozwiązywaniu problemów narkomanii;
- pomoc społeczną osobom uzależnionym i rodzinom osób uzależnionych dotkniętych ubóstwem i wykluczeniem społecznym;
- integrowanie ze środowiskiem lokalnym tych osób z wykorzystaniem pracy socjalnej i kontraktu socjalnego;
- inicjowanie i wspieranie realizowanych działań profilaktycznych w środowisku lokalnym ze szczególnym uwzględnieniem społeczności uczniowskiej.
- podniesienie poziomu wiedzy społeczności lokalnej na temat problemów związanych z sięganiem po substancje psychoaktywne oraz reagowania w sytuacji na wczesnym etapie uzależnienia.
- informowanie społeczności o dostępnych formach pomocy specjalistycznej.

Stworzenie lokalnego systemu przeciwdziałania alkoholizmowi i narkomanii jest wynikiem procesu ewaluacji rozpoczynającej się od zdiagnozowania problemu w środowisku, a następnie podejmowania działań adekwatnych do skali problemu

IV. ZADANIA I SPOSOBY REALIZACJI PROGRAMU:

ZADANIE I: Zwiększenie dostępności pomocy terapeutycznej i rehabilitacyjnej dla osób uzależnionych od alkoholu i narkotyków:
 ZADANIE II: Udzielanie rodzinom, w których występują problemy alkoholowe pomocy psychospołecznej i prawnej, a w szczególności ochrony przed przemocą w rodzinie
 ZADANIE III: Prowadzenie profilaktycznej działalności informacyjnej i edukacyjnej w zakresie rozwiązywania problemów alkoholowych i przeciwdziałania narkomanii w szczególności dla dzieci i młodzieży uczestniczących w pozalekcyjnych programach opiekuńczo - wychowawczych i socjoterapeutycznych:

4. **Gminny Program Wspierania Rodziny na lata 2016-2018**

Cele Gminnego Programu Wspierania Rodziny.

Cel główny programu:

Stworzenie optymalnych warunków wychowywania dzieci w środowisku rodziny biologicznej i wspieranie rodzin dysfunkcyjnych poprzez prowadzenie działań i tworzenie warunków sprzyjających prawidłowemu wypełnianiu funkcji opiekuńczo-wychowawczych.

Cele szczegółowe:

1. Podejmowanie działań interdyscyplinarnych w celu zapobiegania sytuacjom kryzysowym:

-Gminny Ośrodek Pomocy Społecznej jako podstawowa instytucja świadcząca pomoc rodzinom w kryzysie,

-Zespół Interdyscyplinarny działania na rzecz rodzin zagrożonych lub dotkniętych przemocą domową,

-Gminna Komisja Rozwiązywania Problemów Alkoholowych działania w ramach profilaktyki i wspierania rodzin w kryzysie spowodowanym uzależnieniem,

-działania profilaktyczne i edukacyjne na rzecz dzieci i młodzieży podejmowane przez instytucje i organizacje,

-działania profilaktyczne i edukacyjne dla rodziców podejmowane przez instytucje i organizacje.

2. Zapewnienie rodzinom stabilizacji i poczucia bezpieczeństwa socjalnego:

-udzielenie pomocy finansowej i rzeczowej z pomocy społecznej, dodatków mieszkaniowych oraz świadczeń rodzinnych i świadczeń z funduszu alimentacyjnego,

-poradnictwo i praca socjalna świadczona przez pracowników GOPS w Kołaczkwie,

-wsparcie i pomoc asystenta rodziny,

-posiłki w ramach programu "Pomoc państwa w zakresie dożywiania",

-wypłacanie stypendiów i zasiłków szkolnych,

3. Monitorowanie sytuacji rodzin przeżywających trudności w wypełnianiu funkcji opiekuńczo-wychowawczych:

-regularne monitorowanie rodzin przez pracowników socjalnych,

-współpraca ze szkołami w zakresie pomocy wychowawczej i opiekuńczej,

-współpraca wszystkich instytucji świadczących pomoc na rzecz rodziny m.in.: Sądy, PCPR, Starostwo Powiatowe we Wrześni, Policja, Szkoły, Kuratorzy.

4. Zapobieganie wykluczeniu społecznemu dzieci i młodzieży i minimalizowanie jego skutków:

-organizowanie wycieczek letniego,

-organizowanie zajęć edukacyjnych, profilaktycznych, sportowych w czasie wolnym,

-tworzenie i realizacja programów i projektów dla dzieci i rodzin zagrożonych wykluczeniem społecznym,

-organizowanie dodatkowych zajęć dydaktyczno-wychowawczych dla dzieci i młodzieży z trudnościami,

-prowadzenie zajęć w świetlicach szkolnych, środowiskowych i wiejskich.

Źródło: Opracowanie własne na podstawie dokumentów strategicznych i programów przyjętych do realizacji na poziomie lokalnym.

Podsumowanie

Informacje zebrane w tabeli, przedstawiają wybrane zapisy w dokumentach określających priorytety oraz zadania gminy Kołaczkwie wyznaczających kierunki działania w programach sektorowych świadczą o tym, że znaczenie polityki społecznej i rozwiązywanie konkretnych problemów przy wielu priorytetach gospodarczych gminy stanowi jeden z istotnych elementów

rozwoju gminy Kołaczkowo. Dla wielu obszarów gminy strategia rozwiązywania problemów społecznych stanowi jeden z istotniejszych elementów przezwyciężenia problemów społecznych oraz integracji lokalnych społeczności i środowisk zagrożonych wykluczeniem społecznym.

3.2. OCENA UWARUNKOWAŃ WEWNĘTRZNYCH

Możliwości prowadzenia skutecznej polityki społecznej na danym obszarze zależą w znacznym stopniu od skali zjawisk objętych tą polityką oraz sprawnego współdziałania wszystkich podmiotów działających w tym obszarze. Sektor publiczny w gminie Kołaczkowo oparty o działania Gminnego Ośrodka Pomocy Społecznej wraz z organizacjami pozarządowymi tworzy potencjał kadrowy i infrastrukturalny, będący w stanie wygenerować projekty i przedsięwzięcia skutecznie wypełniające założenia strategii rozwiązywania problemów społecznych. Działania te, wsparte dostępem do najnowszych osiągnięć nauki w tym obszarze oraz umiejętnym włączeniem bezpośrednich beneficjentów pomocy społecznej, dają podstawy do osiągnięcia znacznych sukcesów na polu wdrażania celów, określonych strategią rozwiązywania problemów społecznych. Ocena uwarunkowań wewnętrznych w gminie Kołaczkowo zmierza do wskazania niewykorzystanych zasobów gminy oraz możliwości większego ich dostosowania do potrzeb rozwiązywania problemów społecznych. Z tego punktu widzenia należy zwrócić uwagę przede wszystkim na następujące zjawiska:

1. Baza oświatowa i dostęp do edukacji na poziomie podstawowym spełnia potrzeby gminy. Odnotowuje się coroczny spadek ilości mieszkańców w gminie Kołaczkowo (w latach 2000 - 2016 liczba mieszkańców zmalała o 1,5%), ale średni wiek mieszkańców wynosi 37,3 lat i jest mniejszy od średniego wieku mieszkańców województwa wielkopolskiego oraz znacznie mniejszy od średniego wieku mieszkańców całej Polski). Istnieje ciągła konieczność monitorowania ruchu ludności i podstawowych wskaźników demograficznych;
2. Struktura ekonomiczna ludności zamieszkującej teren gminy Kołaczkowo jest obecnie korzystna - ludność w wieku produkcyjnym stanowi 63,9% ogólnej liczby ludności. Należy jednak pamiętać, że prognozy ludnościowe przewidują w najbliższych latach zmniejszanie się procentowego udziału ludności w wieku produkcyjnym na rzecz ludności w wieku nieprodukcyjnym i taki trend jest również odnotowywany w gminie Kołaczkowo od roku 2010;
3. W latach 2011– 2016 zaobserwować można wyraźny spadek poziomu bezrobocia na terenie gminy, co wiąże się zarówno ze wzrostem zatrudnienia, jak i procesem emigracji zarobkowej, która w wielu przypadkach rodziła problemy społeczne wynikające m.in. ze wzrostu ilości rodzin niepełnych lub okresowo niepełnych. Poziom bezrobocia nadal jest stosunkowo niski w powiecie wrzesińskim i osiąga poziom 6,7% i jest większy niż w regionie (5%), ale mniejszy niż na poziomie krajowym – 8,3% na dzień 31.12.2016 r.;

4. O trwałości rozwoju gospodarczego decydują w znacznej mierze podmioty oparte o kapitał spółek prawa handlowego. W gminie występuje potrzeba kontynuacji skutecznej polityki proinwestycyjnej, która w sposób ciągły przyczynia się do dalszego wzrostu inwestycji tworzących nowe miejsca pracy zarówno w samym Kołczkowie, jak i w całej gminie. Istotnym pozytywnym elementem decydującym o poziomie życia mieszkańców gminy jest znaczny wzrost gospodarczy miasta Września.
5. Istnieje potrzeba stworzenia podstaw informacyjnych do podejmowania decyzji strategicznych, poprzez prowadzenie monitoringu zjawisk społecznych w wybranych obszarach tematycznych pomocy społecznej, ponieważ wiedza na temat kształtowania się zjawisk społecznych będących podstawowym przyczynkiem wyznaczania celów i kierunków działania strategii rozwiązywania problemów społecznych jest niewystarczająca, z uwagi na ciągłą zmienność tych zjawisk;
6. Winien być stworzony korzystny klimat gospodarczy i społeczny dla prowadzenia skutecznej pomocy społecznej poprzez wzmacnianie funkcji partnerstw publiczno - społecznych i publiczno - prywatnych, zwłaszcza w zakresie budowy oferty infrastruktury pomocy społecznej, edukacyjnej, kulturalnej skierowanych w kierunku lokalnego biznesu, organizacji pozarządowych i ludzi, dla których Kołczkovo jest miejscem otwartym na inwestycje. Spowoduje to poszerzenie motywów działań prospołecznych i integracyjnych w grupie aktywnych liderów rozwiązywania problemów społecznych, animatorów organizacji pomocy społecznej, działań integracyjnych i wolontariuszy sprawi, że zaspokajane będą w większym stopniu potrzeby bezpośrednich beneficjentów prowadzonej w gminie polityki społecznej;
7. Szansą na podniesienie efektywności działań podejmowanych w ramach prowadzonej polityki społecznej na obszarze całej gminy jest zapewnienie zrównoważonego rozwoju i aktywizacja społeczności lokalnej w kierunku tworzenia projektów i przedsięwzięć prospołecznych i integracyjnych;
8. Skuteczna realizacja polityki społecznej w gminie Kołczkovo musi być wspierana przez spójne i efektywne akcje promocyjne wdrażanych i już zrealizowanych z sukcesem dobrych praktyk w zakresie rozwiązywania problemów społecznych, działań na rzecz integracji, zwiększenia dostępu do edukacji, świadczeń zdrowotnych i wzrostu świadomości społecznej. Działania promocyjne winny być wsparte dobrze zorganizowaną informacją, skierowaną nie tylko do decydentów polityki społecznej, ale także do organizacji pozarządowych i instytucji uczestniczących w świadczeniu usług na rzecz bezpośrednich beneficjentów tej polityki. Ma to istotne znaczenie dla utrzymywania stałego kontaktu wszystkich aktorów polityki społecznej – dawców, biorców i lokalnej społeczności nie zawsze do końca rozumiejącej zachodzące przemiany społeczne w jej dalszym i bliższym otoczeniu.

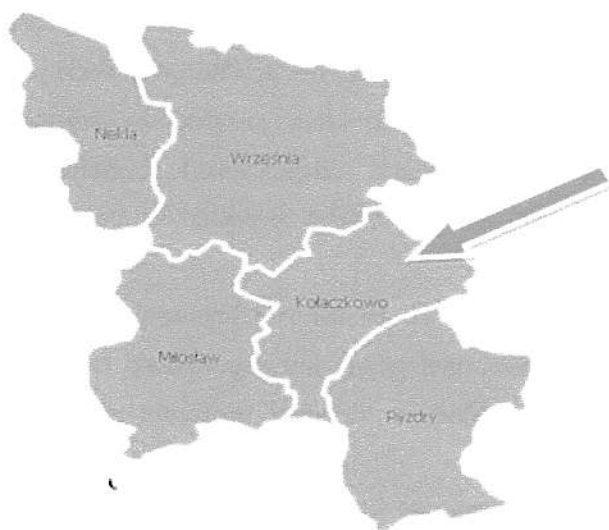
4. RAPORT O STANIE

4.1. OGÓLNA CHARAKTERYSTYKA GMINY

POŁOŻENIE, POWIERZCHNIA, PODZIAŁ ADMINISTRACYJNY GMINY

Gmina Kołaczkowo jest gminą wiejską, o wybitnie rolniczym charakterze, położoną w powiecie wrzesińskim, w centralnej części województwa wielkopolskiego. Od północy graniczy z gminą Września i Strzałkowo, od wschodu z gminą Łądek i gminą Pызdry, od południowego wschodu i od południa z gminą Żerków oraz od zachodu z gminą Miłosław. Gmina zajmuje powierzchnię 116 km², co stanowi blisko 16,5% powierzchni powiatu wrzesińskiego. Strukturę osadniczą gminy tworzy 17 miejscowości - sołectw: Bieganowo, Borzykowo, Budziłowo, Cieśle Małe, Cieśle Wielkie, Gałęzewice, Gorazdowo, Grabowo Królewskie, Kołaczkowo, Krzywa Góra, Sokolniki, Sławie, Szamarzewo, Wszembórz, Zieliniec, Łagiewki, Żydowo. Gęstość zaludnienia gminy wynosi 52 os/km² i jest najniższa w powiecie.

Rysunek 1. Gmina Kołaczkowo na tle powiatu wrzesińskiego



Źródło: <http://www.kupsprzedaj.pl/Content/Maps/polska/wielkopolskie/wrzesinski.gif> wg stanu na dzień 20.10.2017 r.

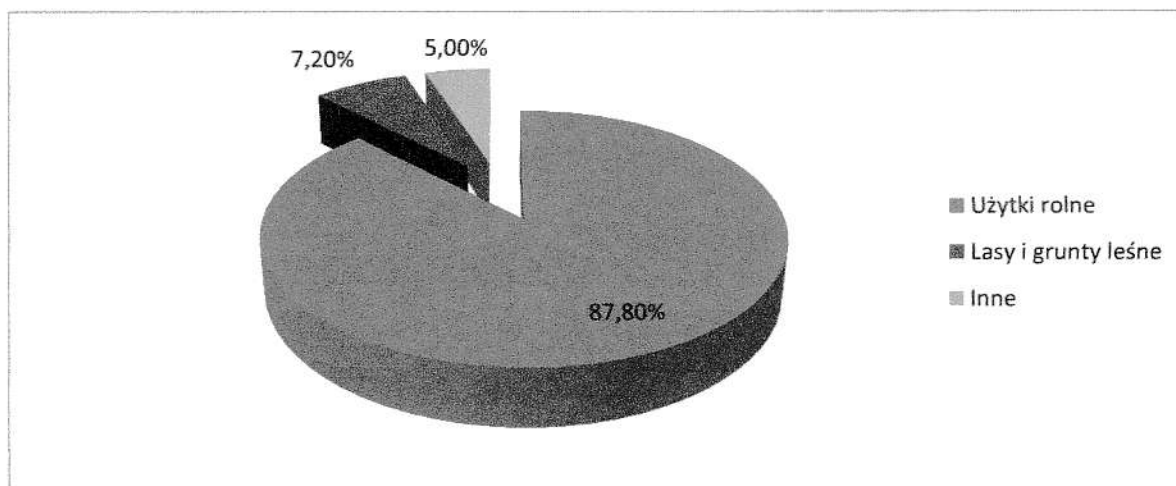
Jako podstawowa jednostka administracyjna gmina Kołaczkowo powiązana jest funkcjami administracyjnymi z ośrodkiem powiatowym – m. Września i pośrednio z miastem Poznaniem – ośrodkiem wojewódzkim.

Przez obszar gminy prowadzą dwie drogi wojewódzkie, stanowiące dobre powiązania z Wrześnią, Pызdami i dalej Kaliszem, a także z gminą sąsiadującą Miłosław. Poprzez pośrednie połączenie z autostradą A-2 gmina jest dobrze powiązana komunikacyjnie z Poznaniem, Koninem i Warszawą.

Gmina położona jest w środkowym biegu rzeki Warty na Pojezierzu Wielkopolskim, w obszarze Równiny Wrzesińskiej oraz Pradoliny Warszawsko -Berlińskiej. Fragment Pradoliny Warszawsko– Berlińskiej w obrębie gminy stanowi korytarz ekologiczny Śremski Warty o znaczeniu krajowym nr 27.

W ogólnej powierzchni gminy dominującą rolę odgrywają użytki rolne, które zajmują blisko 88% powierzchni gminy, co stanowi 10 179 ha. Wśród nich dominują grunty orne (ok. 91% powierzchni). Grunty leśne oraz tereny zadrzewione i zakrzewione zajmują 838 ha, co stanowi nieco ponad 7% powierzchni gminy. Dane te obrazuje poniższy wykres.

Wykres 1. Struktura procentowa gruntów w gminie Kołaczkowo wg stanu na 31.12.2014 r.



Źródło: Opracowanie własne na podstawie danych GUS – Bank Danych Lokalnych.

4.2. UWARUNKOWANIA DEMOGRAFICZNE

4.2.1. Stan i struktura ludności

Według stanu na dzień 31.12.2016 r. ludność gminy Kołaczkowo liczyła 6084 mieszkańców, co stanowi blisko 8% ludność powiatu wrzesińskiego. Gęstość zaludnienia na 1 km² w latach 2011-2016 utrzymywała się na podobnym poziomie i wynosiła 52-53 osoby, co daje gminie 4 miejsce w powiecie (109 os/1 km²).

W perspektywie lat 2000 - 2016 liczba mieszkańców zmalała o 91 osób, tj. o 1,5%. Według prognozy demograficznej Głównego Urzędu Statystycznego liczba mieszkańców powiatu wrzesińskiego do 2050 r. sukcesywnie będzie spadać, przy czym tempo tego spadku będzie coraz wyższe. Czynnikiem wpływającym w znaczący sposób na liczbę ludności jest także średnia długość życia. Postęp medycyny, zmiany we wzorcach zachowań itp., powodują wydłużanie się życia, a więc w konsekwencji zwiększenie się liczby osób w wieku emerytalnym. Średni wiek mieszkańców wynosi 37,3 lat i jest mniejszy od średniego wieku mieszkańców województwa wielkopolskiego oraz mniejszy od średniego wieku mieszkańców całej Polski.

Tabela 5. Podstawowe dane demograficzne dot. gminy Kołaczkowo – wg stanu na 31.12.2016 r.

WYSZCZEGÓLNIENIE	WARTOŚCI
Stan ludności ogółem, w tym:	6084
mężczyźni	3003
kobiety	3081
Ludność w wieku przedprodukcyjnym ogółem, w tym:	1294
mężczyźni	641
kobiety	653
Ludność w wieku produkcyjnym ogółem, w tym:	3886
mężczyźni	2079
kobiety	1807
Ludność w wieku poprodukcyjnym ogółem, w tym:	904
mężczyźni	283
kobiety	621
Urodzenia żywe w 2016 r.	69
Zgony ogółem w 2016 r.	45
Przyrost naturalny	24

Źródło: Opracowanie własne na podstawie danych GUS – Bank Danych Lokalnych.

Kobiety w gminie Kołaczkowo w całym analizowanym okresie 2010-2016 miały przewagę liczbową nad mężczyznami. W 2016 r. udział kobiet w ogólnej liczbie ludności kształtował się na poziomie 50,6% (w powiecie 51,1%, w województwie 51,3%).

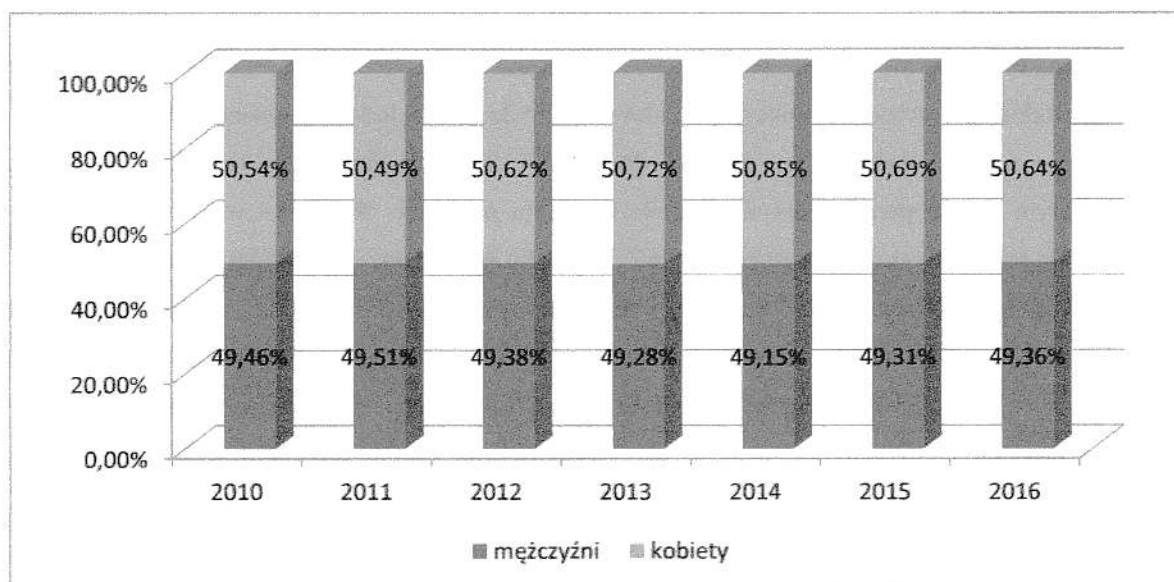
Natomiast współczynnik feminizacji, czyli liczba kobiet przypadająca na 100 mężczyzn, w 2016 r. wyniósł 103 i był niższy niż w powiecie wrzesińskim (105), a także w województwie wielkopolskim (106). Dane na temat liczby mieszkańców w gminie Kołaczkowo według płci w latach 2010 – 2016 prezentuje poniższa tabela oraz wykres.

Tabela 6. Liczba mieszkańców gminy Kołaczkowo wg płci w latach 2010-2016

Wyszczególnienie	2010	2011	2012	2013	2014	2015	2016
mężczyźni	3036	3037	3019	3007	3010	2988	3003
kobiety	3102	3097	3095	3095	3114	3072	3081
Ogółem	6138	6134	6114	6102	6124	6060	6084

Źródło: Opracowanie własne na podstawie danych GUS – Bank Danych Lokalnych.

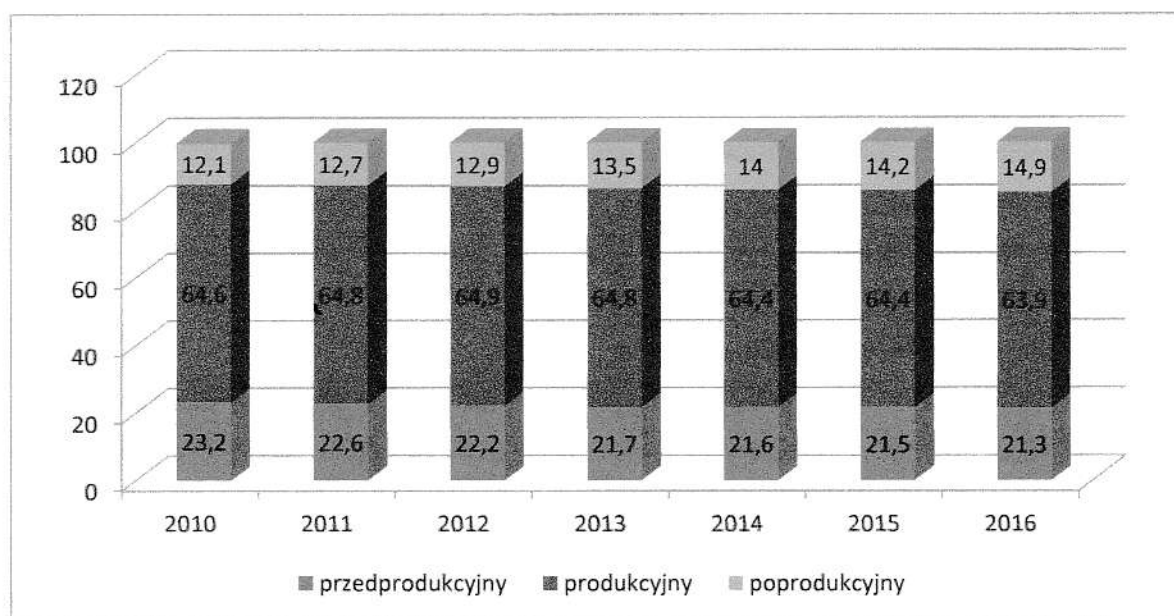
Wykres 2. Struktura procentowa ludności wg płci w gminie Kołaczkowo w latach 2010-2016



Źródło: Opracowanie własne na podstawie danych GUS – Bank Danych Lokalnych.

Charakterystyka gminy ze względu na strukturę ludności, przyjmując za kryterium wiek przedprodukcyjny, produkcyjny i poprodukcyjny, została zobrazowana na poniższym wykresie.

Wykres3. Struktura ludności wg ekonomicznych grup wiekowych w gminie Kołaczkowo w latach 2010-2016



Źródło: Opracowanie własne na podstawie danych GUS – Bank Danych Lokalnych.

Gmina Kołaczkowo obecnie dysponuje znaczną ilością osób gotowych do podjęcia pracy. W najbliższej przyszłości będzie następował wzrost ilości osób w wieku poprodukcyjnym i zmniejszy

się ilość osób w wieku przedprodukcyjnym, przy ogólnej tendencji stopniowego zmniejszania się ilości mieszkańców.

Struktura ludności gminy według ekonomicznych grup wiekowych w roku 2016 ukazuje przewagę ludności w wieku produkcyjnym, która stanowiła 63,9% ludności ogółem (dla porównania w 2006 r. – 63,4%). Porównując rok 2016 do roku 2010 można zauważyć, że ludność w wieku produkcyjnym była poprzednio na nieznacznie wyższym poziomie. Natomiast w latach 2010-2016 utrzymał się trend zwykły w grupie ludności w wieku poprodukcyjnym, która na koniec 2016 r. stanowiła udział 14,9% ogółu, osiągając tym samym na koniec badanego okresu znaczący wzrost 2,8% (dla porównania w 2006 r. – 11,6%). Obserwowany na przestrzeni analizowanego okresu wzrost populacji w wieku poprodukcyjnym świadczy o starzejącym się społeczeństwie. Ludność w wieku przedprodukcyjnym stanowiła w roku 2010 poziom 23,2%, natomiast w 2016r. – 21,3% ludności zamieszkującej obszar gminy, co stanowi 1,9% spadku (dla porównania w 2006 r. – 25%). Jest to sytuacja niekorzystna dla rozwoju gminy. Udział osób młodych w stosunku do osób w wieku produkcyjnym jest trzykrotnie niższy, co również świadczy o „starzejącej się” gminie. Wśród przyczyn postępującego starzenia mieszkańców są m.in.:

- niska rozrodczość, powodująca brak zastępowalności biologicznej pokoleń, która prowadzi do stałego zmniejszania się udziału najmłodszych grup wieku w ogólnym zaludnieniu gminy,
- poprawa warunków bytowych, opieki i profilaktyki zdrowotnej, a także wysokiej świadomości w zakresie własnego zdrowia, wpływa na stopniowe wydłużanie się czasu trwania życia, co stanowi pozytywną przesłankę,
- odpływ ludzi młodych w celach zarobkowych za granicę i do dużych ośrodków miejskich,
- malejąca liczba zakładanych związków małżeńskich,
- brak miejsc pracy,
- niski poziom edukacji.

W analizowanym okresie można zauważyć, że:

- liczba ludności w wieku przedprodukcyjnym systematycznie spada, co oznacza, że rodzi się mniejsza ilość dzieci każdego roku, a także, że coraz większa liczba osób z tej grupy opuszcza gminę, co jest zjawiskiem wpływającym negatywnie na rozwój gminy,
- liczba ludności w wieku produkcyjnym utrzymuje się na zbliżonym poziomie,
- liczba ludności w wieku poprodukcyjnym systematycznie rośnie, co oznacza, że coraz więcej osób przechodzi na emeryturę. W tej grupie jest również znacznie więcej kobiet niż mężczyzn, co wynika z faktu, że kobiety dożywają zwykle późniejszego wieku, niż mężczyźni.

W perspektywie kolejnych lat systematycznie będzie się zwiększał w strukturze wiekowej udział ludności w wieku poprodukcyjnym, jako efekt powojennego wyżu demograficznego lat

50-tych. W odniesieniu do systemu zabezpieczenia społecznego jest to o tyle ważne, że wymaga przystosowania do potrzeb tej grupy odpowiedniego obszaru usług społecznych. Myśląc perspektywicznie należy przewidzieć, iż zmiany spowodują większe zapotrzebowanie na pomoc materialną i rzeczową, usługi medyczne, opiekuńcze i rehabilitacyjne oraz różnorodne formy aktywnego spędzania czasu wolnego.

Wzrost udziału osób starszych w ogóle populacji może także przyczynić się do wzrostu liczby osób niepełnosprawnych.

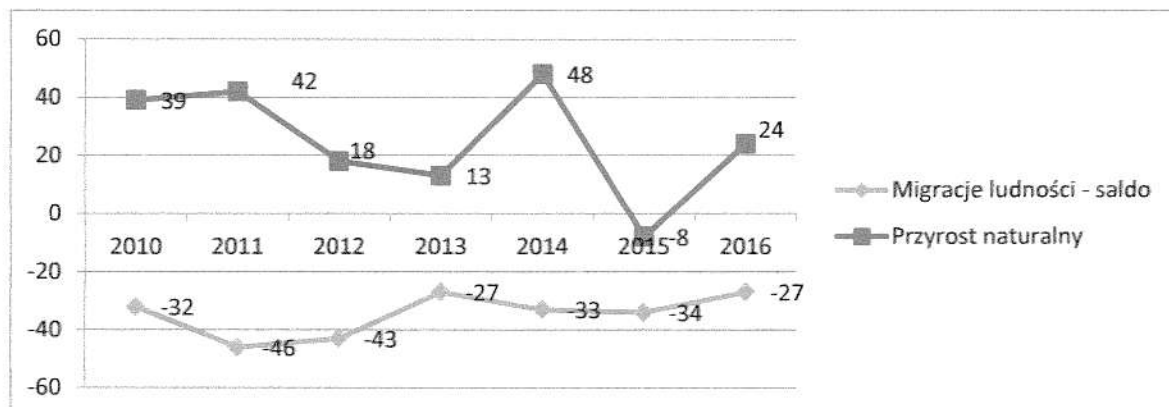
Analizując strukturę wiekową mieszkańców gminy Kołaczkowo należy stwierdzić, iż jest ona porównywalna zarówno z województwem wielkopolskim, jak i ze strukturą demograficzną całego kraju. Z danych procentowych wynika, iż struktura wiekowa mieszkańców gminy wykazuje niepokojące zjawisko, co przejawia się w systematycznie malejącej różnicy liczby populacji w wieku przedprodukcyjnym do liczby populacji w wieku poprodukcyjnym.

4.2.2. Ruch naturalny ludności

Sytuacja demograficzna kształtowana jest przez takie wskaźniki, jak będący różnicą między liczbą urodzeń żywych i zgonów przyrost naturalny oraz saldo migracji, która odbywa się zarówno w ruchu wewnętrznym, jak i zagranicznym. Analizując wskaźnik przyrostu naturalnego można zaobserwować korzystną sytuację panującą w gminie, jednak powyższy wskaźnik wykazuje charakter skokowy i świadczy o „niestabilności” i „nietrwałości” zasobów demograficznych gminy Kołaczkowo. W 2015 r. liczba zgonów dominowała nad liczbą urodzeń, w pozostałych latach zmiana miała wartość dodatnią. Odpowiada to przyrostowi naturalnemu -1,31 na 1000 mieszkańców gminy Kołaczkowo. Współczynnik dynamiki demograficznej, czyli stosunek liczby urodzeń żywych do liczby zgonów wynosi 1,21 i jest porównywalny do średniej dla województwa oraz znacznie większy od współczynnika dynamiki demograficznej dla całego kraju.

Migracje natomiast to wymeldowania i zameldowania na terenie gminy Kołaczkowo, prezentujące ruchy ludności z perspektywy miejsca zamieszkania – wielkości pozwalające wyznaczyć saldo migracji. W strukturze zameldowań dominują zameldowania z terenów pozamiejskich. Najczęściej wybieranym kierunkiem migracji przez osoby decydujące się opuścić teren gminy Kołaczkowo jest miasto Września oraz aglomeracja poznańska.

Wykres 4. Migracje ludności na pobyt stały i przyrost naturalny w gminie Kołczkowo w latach 2010-2016



Źródło: Opracowanie własne na podstawie danych GUS – Bank Danych Lokalnych.

Powyższe zestawienie obrazuje utrzymujący się ujemny poziom wskaźnika migracji. W każdym roku był on zdecydowanie mniejszy od przyrostu naturalnego. Saldo migracji ludności mieściło się w granicach od -27 (w 2013 i 2016 r.) do -46 (w 2011 r.), co świadczy o odpływie ludności z gminy. Na przestrzeni okresu 2010-2016 tylko w roku 2010 oraz 2014 zarejestrowano przyrost ludności w gminie (odpowiednio o 7 osób oraz o 15 osób), w pozostałych latach następował systematyczny spadek ludności.

Szczegółowe dane dotyczące ruchu ludności w gminie Kołczkowo, a także zawartych małżeństw na 1000 mieszkańców przedstawia poniższa tabela.

Tabela 7. Ruch naturalny ludności w gminie Kołczkowo w latach 2010-2016

	2010	2011	2012	2013	2014	2015	2016
Urodzenia żywe na 1000 ludności	13,54	13,73	11,76	10,64	14,4	10,68	11,35
Zgony na 1000 ludności	7,18	6,86	8,82	8,51	6,55	11,99	7,4
Przyrost naturalny na 1000 ludności	6,36	6,86	2,94	2,13	7,86	-1,31	3,95
Małżeństwa na 1000 ludności	6,7	6	7,2	5,6	6,2	6,1	7,2

Źródło: Opracowanie własne na podstawie danych GUS – Bank Danych Lokalnych.

Współczynnik zgonów na terenie gminy w latach 2010 – 2016 również wykazywał tendencję skokową, co sumarycznie dało wzrost o 0,22‰ na przestrzeni badanych lat. Najczęstsza przyczyna zgonów mieszkańców gminy Kołczkowo to choroby układu krążenia i nowotwory.

4.3. UWARUNKOWANIA EKONOMICZNE

4.3.1. Bezrobocie w gminie Kołaczkowo

Problemy na rynku pracy, objawiające się niedostateczną liczbą miejsc pracy, prowadzą do obniżenia standardu życia społeczeństwa. Długotrwałe pozostawanie bez zatrudnienia ogranicza szanse na podjęcie pracy, przyczynia się do ubożenia ludności, a nawet prowadzi do wykluczenia społecznego. Bezrobocie wpływa jednocześnie na wzrost frustracji, a także patologii, dlatego też ważne jest aktywizowanie społeczeństwa w zakresie przedsiębiorczości, edukacji czy samodoskonalenia.

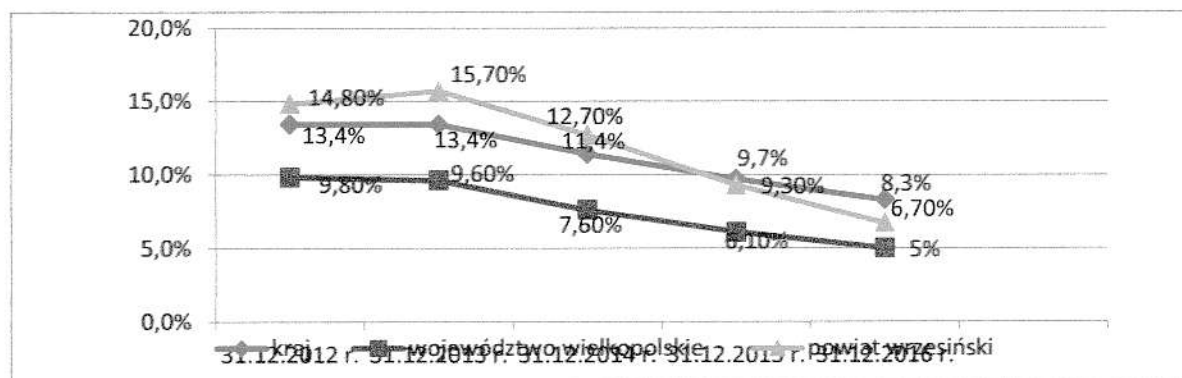
Zarówno w Polsce, w województwie wielkopolskim jak i w powiecie wrzesińskim w latach 2012 – 2016 zanotowano na rynku pracy spadek poziomu bezrobocia. Według danych statystycznych na 31.12.2016 r. stopa bezrobocia w powiecie wrzesińskim wyniosła 6,7%, podczas gdy w województwie 5%, natomiast na poziomie kraju 8,3%. Należy zauważyć, że w województwie wielkopolskim od 10 lat występuje najniższe bezrobocie w kraju. W porównaniu do roku 2013 statystyki dotyczące problemu bezrobocia w powiecie wrzesińskim także przedstawiają się dość optymistycznie. Poniższa tabela i wykres obrazuje wielkość stopy procentowej w poszczególnych jednostkach terytorialnych.

Tabela 8. Stopy bezrobocia w kraju, województwie wielkopolskim i powiecie wrzesińskim w latach 2012-2016

	31.12.2012 r.	31.12.2013 r.	31.12.2014 r.	31.12.2015 r.	31.12.2016 r.
kraj	13,4%	13,4%	11,4%	9,7%	8,3%
województwo wielkopolskie	9,8%	9,6%	7,6%	6,1%	5,0%
powiat wrzesiński	14,8%	15,7%	12,7%	9,3%	6,7%

Źródło: Opracowanie własne na podstawie danych z Banku Danych Lokalnych – GUS.

Wykres 5. Stopy bezrobocia w kraju, województwie wielkopolskim i powiecie wrzesińskim w latach 2012-2016



Źródło: Opracowanie własne na podstawie danych z Banku Danych Lokalnych – GUS

Bezrobocie było w 2016 r. na drugim, tuż po ubóstwie, co do wielkości problemów występujących w gminie, zwłaszcza we wsiach po PGR (w latach 2013-2015 na pierwszym miejscu). Pomimo realizacji przez gminę polityki socjalnej, oraz tworzonych nowych miejsc pracy, nadal znaczący odsetek ludzi pozostaje bez zatrudnienia. Od kilku lat notuje się znaczny spadek liczby osób bezrobotnych. Według stanu na 31.12.2016 r. liczba osób bezrobotnych w gminie Kołaczkowo zmniejszyła się w porównaniu do 2013 r. o ok. 60%. Poniższa tabela obrazuje gminę Kołaczkowo na tle pozostałych 4 gmin powiatu wrzesińskiego.

Tabela 9. Liczba bezrobotnych w gminach powiatu wrzesińskiego w latach w 2013-2016

Wyszczególnienie	Bezrobotni zarejestrowani				% ogółu bezrobotnych w powiecie wrzesińskim (dot. 2016 r.)
	2013	2014	2015	2016	
Kołaczkowo	475	385	267	196	10%
Miłosław (M i G)	728	571	404	302	15%
Nekła (M i G)	301	240	186	152	7%
Pyzdry (M i G)	508	460	343	243	12%
Września (M i G)	2744	2225	1708	1169	57%
Powiat	4756	3881	2908	2062	100%

Źródło: Opracowanie własne na podstawie danych GUS.

Bezrobocie w gminie jest bezspornie problemem, który dotyka największą część społeczeństwa. Statystyki dotyczące bezrobocia w znacznym stopniu zniekształcają obraz zjawiska ze względu na duży stopień tzw. bezrobocia utajonego oraz powszechności „pracy na czarno”. Analizując sytuację na rynku pracy w gminie Kołaczkowo zauważyć można systematyczny spadek liczby zarejestrowanych bezrobotnych z terenu gminy, co stanowi o zmniejszaniu się skali tego problemu.

Liczba bezrobotnych w powiecie wrzesińskim zarejestrowanych w Powiatowym Urzędzie Pracy we Wrześni na dzień 31 grudnia 2016 r. wynosiła 2062 osoby, w tym 1345 kobiety, tj. 65,2%. W okresie tym na terenie gminy Kołaczkowo znajdowało się 196 osób bezrobotnych. Bezrobotne kobiety z terenu gminy w liczbie 120 osób stanowiły na koniec grudnia 2016 r. 61,2% ogółu bezrobotnych. W porównaniu do analogicznego okresu ubiegłego roku ich liczba zmniejszyła się o 60. Bezrobocie wśród mężczyzn obniżyło się natomiast w porównaniu z grudniem 2015 r. o 31 osób.

Tabela 10. Bezrobotni w gminie Kołaczkowo w latach 2013-2016

Wyszczególnienie	stan na dzień 31.12.2013 r.		stan na dzień 31.12.2014 r.		stan na dzień 31.12.2015 r.		stan na dzień 31.12.2016 r.	
	Ogółem	w tym kobiety	Ogółem	w tym kobiety	Ogółem	w tym kobiety	Ogółem	w tym kobiety
Liczba bezrobotnych ogółem	475	276	385	249	267	180	196	120
w tym:								
Z prawem do zasiłku	38	15	28	16	28	19	21	12
Do 25 r. ż.	140	83	111	71	51	38	43	29
Powyżej 50 r. ż.	78	36	76	36	65	34	65	31
Długotrwale bezrobotni	284	176	241	160	156	117	95	63
Niepełnosprawni	30	18	24	16	21	11	23	14
Bez kwalifikacji zawodowych	80	50	57	43	49	32	41	25
Samotnie wychowujący dziecko do 6-go roku życia	52	49	48	44	31	29	22	20
Podjęcia pracy	275	133	317	169	218	119	271	168
Rozpoczęcia szkolenia	22	3	17	0	10	1	7	3
Rozpoczęcia stażu	43	29	48	36	76	52	39	32

Źródło: Opracowanie własne na podstawie danych Powiatowego Urzędu Pracy we Wrześni.

Analizując strukturę bezrobocia, należy zauważyć, że w latach 2013 - 2016 ze względu na wiek osób bezrobotnych, najliczniejszą grupę stanowiły osoby powyżej 50 r. życia, czyli osoby stopniowo wychodzące z zatrudnienia. Osoby w tej kategorii narażone są na czynniki wykluczające je z rynku pracy, do których należą niska mobilność przestrzenna i zawodowa. Natomiast w grupie osób bezrobotnych do 25 r. życia nastąpił spadek bezrobotnych - aż o ok. 70% w porównaniu do 2013 r. W analizowanym okresie nastąpił również znaczny spadek osób długotrwale bezrobotnych o 67%, jednak na koniec 2016 r. stanowiły one blisko połowę wszystkich bezrobotnych. Jest to zjawisko niepokojące, gdyż osoby długotrwale bezrobotne są najbardziej zagrożone wykluczeniem społecznym i trudno takie osoby "wyrwać" z bezrobocia. Zjawisko długotrwałego bezrobocia stanowi istotny problem społeczny, ponieważ osoby z tej grupy są w znacznym stopniu zagrożone marginalizacją społeczną z powodu długotrwałego pozostawania bez pracy. Im krótszy okres pozostawania bez pracy, tym bezrobotny ma większe szanse na znalezienie pracy, niż osoba długotrwale poszukująca pracy. Szansę na zmianę trudniej sytuacji osób długotrwale bezrobotnych w gminie stanowi zmiana ustawy o promocji zatrudnienia i instytucjach rynku pracy, która z końcem 2015 r. wprowadziła regulacje służące aktywizacji zawodowej młodych pracowników. Długotrwale bezrobocie, z jego negatywnymi

konsekwencjami psychospołecznymi, wymaga odpowiednich form oddziaływań pomocy społecznej na bezrobotnych oraz instytucji i organizacji zajmujących się reintegracją zawodową.

Analizując strukturę bezrobocia pod kątem wieku, należy zauważyć, że w latach 2013 - 2016 ze względu na wiek osób bezrobotnych, przeważały osoby pomiędzy 25-34 rokiem życia. Drugą grupę pod względem liczebności w ostatnich dwóch latach stanowili bezrobotni w wieku 18-24 lat. Obrazuje to poniższa tabela.

Tabela 11. Bezrobotni zarejestrowani w latach 2013-2016 w gminie Kołaczkowo w rozbiciu na grupy wiekowe wg stanu na koniec danego roku

Wyszczególnienie	2013	2014	2015	2016
Ogółem	475	385	267	196
18-24	140	111	51	43
25-34	133	116	90	51
35-44	76	52	48	30
45-54	83	66	41	38
55 i więcej	43	40	37	34

Źródło: Opracowanie własne na podstawie danych Powiatowego Urzędu Pracy we Wrześni.

W ciągu ostatnich 4 lat proporcje między grupami wiekowymi osób bezrobotnych uległy zmianom, co obrazuje powyższa tabela.

Bezrobocie dotyka zarówno osoby z wykształceniem zawodowym jak i osoby z wykształceniem wyższym i średnim. Strukturę bezrobotnych pod względem wykształcenia obrazuje poniższa tabela:

Tabela 12. Struktura bezrobotnych wg wykształcenia w gminie Kołaczkowo w latach 2013-2016

Liczba osób bezrobotnych wg wykształcenia w gminie Kołaczkowo w latach 2013-2016				
wyszczególnienie	Stan na 31.12.2013	Stan na 31.12.2014	Stan na 31.12.2015	Stan na 31.12.2016
wykształcenie podstawowe i poniżej i gimnazjalne	137	105	69	48
wykształcenie zasadnicze zawodowe	173	148	102	82
wykształcenie średnie	134	100	68	50
wykształcenie wyższe	31	32	28	16

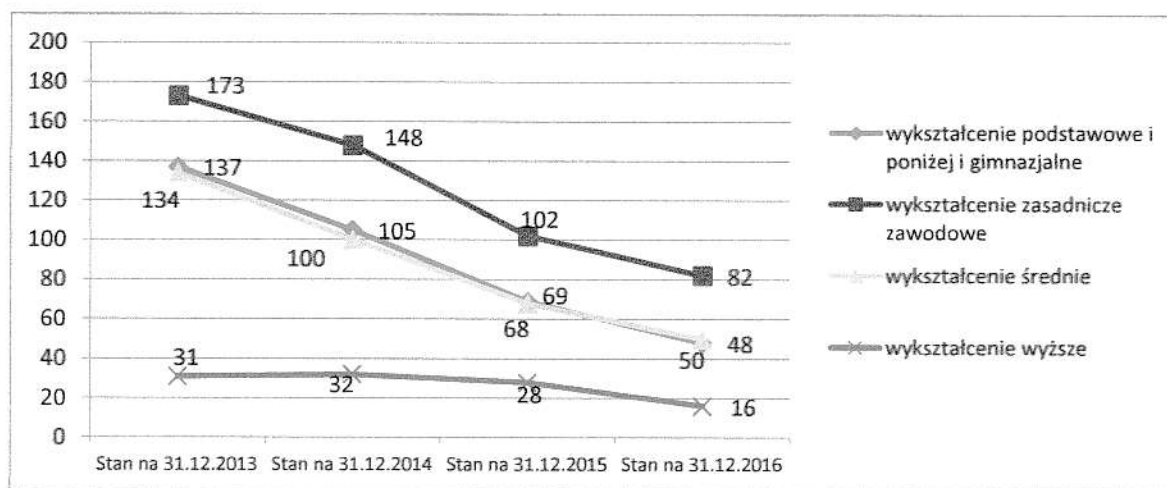
Źródło: Opracowanie własne na podstawie danych Powiatowego Urzędu Pracy we Wrześni.

Poziom wykształcenia lokalnej społeczności jest ważną przesłanką w procesie oceny umiejętności i radzenia sobie przede wszystkim na rynku pracy. Im bowiem dana osoba jest lepiej wykształcona, tym łatwiej potrafi się odnaleźć w zmiennej rzeczywistości rynku pracy. Wykształcenie

społeczeństwa jest bezpośrednio związane z jego cechami społeczno-zawodowymi, wpływając na zarówno na aktywność zawodową ludności jak i źródła jej utrzymania.

Bezrobocie w gminie Kołaczkowo cechuje niski poziom wykształcenia wśród osób bezrobotnych, co w zasadniczy sposób rzutuje na szanse na znalezienie zatrudnienia. Biorąc pod uwagę kwalifikacje zawodowe osób bezrobotnych można zauważyć, że najliczniejszą grupę w 2016 r. stanowią osoby z wykształceniem zasadniczym zawodowym (42% bezrobotnych) oraz wykształceniem średnim (25%). Najniższy udział stanowią osoby z wykształceniem wyższym – stanowiąc 8% ogółu bezrobotnych. W formie graficznej informacji zostały przedstawione na poniższym wykresie.

Wykres 6. Struktura bezrobotnych wg wykształcenia w gminie Kołaczkowo latach 2013-2016



Źródło: Opracowanie własne na podstawie danych Powiatowego Urzędu Pracy we Wrześni.

Osoby niepełnosprawne na rynku pracy

Osoby niepełnosprawne stanowią szczególną grupę społeczną. W każdym społeczeństwie istnieje pewien odsetek ludzi, którzy z powodu czynników dziedzicznych, wrodzonych, w wyniku chorób, wypadków albo nieprawidłowych warunków życia nie posiadają pełnej sprawności fizycznej czy psychicznej. Niepełna sprawność fizyczna i umysłowa ludzi jest problemem wymagającym szczególnej uwagi.

Wszystkie wskaźniki przedstawiające sytuację na rynku pracy są dla osób niepełnosprawnych bardzo niekorzystne i świadczą o pogłębiających się nierównościach w dostępie do pracy między osobami niepełnosprawnymi a sprawnymi, co w znacznej mierze związane jest z dostępem do komunikacji oraz odległością do miejsc pracy.

Według danych pochodzących z Wojewódzkiego Urzędu Pracy w Poznaniu na 31.12.2016 r. na terenie województwa wielkopolskiego, ogólna liczba zarejestrowanych bezrobotnych osób

niepełnosprawnych wyniosła 3160 (według stanu na 31.12.2015 r. – 3757 osób). Liczba bezrobotnych niepełnosprawnych stanowiła 4,1% ogólnej liczby bezrobotnej ludności województwa.

Natomiast na terenie powiatu wrzesińskiego, według danych pochodzących z Powiatowego Urzędu Pracy we Wrześni na koniec grudnia 2016 r., bez pracy pozostawało 230 osób niepełnosprawnych, tj. 11,2% ogółu bezrobotnych, w tym 137 kobiet.

Sytuacja osób niepełnosprawnych na wielkopolskim rynku pracy wymaga szczególnej uwagi instytucji rynku pracy oraz podjęcia kompleksowych działań na rzecz tej grupy. Czynnikiem, które mają istotny wpływ na poszukiwanie i zdobycie przez niepełnosprawnych zatrudnienia, są względnie niski poziom posiadanych kwalifikacji zawodowych i mała aktywność na rynku pracy oraz dodatkowo funkcjonujące społecznie stereotypy i uprzedzenia.

Zakres działalności Powiatowego Urzędu Pracy we Wrześni ukierunkowany na pomoc osobom niepełnosprawnym zarejestrowanym w tut. urzędzie obejmuje poza finansowaniem poszczególnych form aktywizacji, także wspieranie aktywności zawodowej z wykorzystaniem przewidzianych przepisami ustawy o promocji zatrudnienia i instytucjach rynku pracy. PUP we Wrześni wspierając osoby niepełnosprawne w zakresie rehabilitacji zawodowej udzielał wsparcia zarówno osobom niepełnosprawnym, jak i pracodawcom zamierzającym zatrudnić osoby niepełnosprawne, w formie m.in.:

- przyznania środków na podjęcie działalności gospodarczej z Funduszu Pracy lub PFRON,
- refundacji pracodawcy kosztów wyposażenia lub doposażenia stanowiska pracy dla skierowanej osoby niepełnosprawnej z Funduszu Pracy lub PFRON,
- organizacji staży, prac interwencyjnych, robót publicznych,
- dodatków aktywizacyjnych, zwrotu kosztów dojazdu i opieki nad dzieckiem i osobą zależną,
- doradztwa zawodowego.

Osoby z orzeczeniem o niepełnosprawności mogły również skorzystać ze szkoleń zawodowych celem podniesienia, zmiany, uzupełnienia kwalifikacji zawodowych.

Do zadań samorządu powiatu w zakresie polityki rynku pracy, które realizuje Powiatowy Urząd Pracy we Wrześni należy między innymi pozyskiwanie i gospodarowanie środkami finansowymi na realizację programów z zakresu aktywizacji lokalnego rynku pracy. Realizując powyższe zadanie w latach 2013-2016 PUP we Wrześni pozyskiwał środki z:

- Funduszu Pracy w ramach algorytmu i rezerwy ministra,
- Europejskiego Funduszu Społecznego (EFS) na realizację projektów systemowych/pozakonkursowych i konkursowych,
- Państwowego Funduszu Rehabilitacji Osób Niepełnosprawnych (PFRON) w ramach, których aktywizuje się osoby niepełnosprawne poszukujące pracy.

Realizując zadania z zakresu rehabilitacji zawodowej osób niepełnosprawnych PUP we Wrześni pozyskuje środki Państwowego Funduszu Rehabilitacji Osób Niepełnosprawnych na

aktywizację osób niepełnosprawnych poszukujących pracy (pobierających rentę z tytułu niezdolności do pracy, zasiłek stały, rentę socjalną czy rentę rodzinną), zarejestrowanych w urzędzie i poszukujących zatrudnienia, innej pracy zarobkowej lub innej formy pomocy określonej w ustawie o promocji zatrudnienia i instytucjach rynku pracy.

Działania podejmowane przez PUP we Wrześni zmierzają w kierunku wzrostu zatrudnienia wśród osób bezrobotnych niepełnosprawnych, celem lepszego ich dostosowania do aktualnych potrzeb rynku pracy jak i kształtowania poglądu nakierowanego na aktywizację zawodową wśród samych klientów urzędu pracy poprzez poradnictwo zawodowe. Ponadto Wojewódzki Urząd Pracy w Poznaniu na terenie województwa realizuje coroczny „Regionalny Plan Działań na Rzecz Zatrudnienia”. Plan ten w ramach założonych priorytetów ma na celu m.in. stwarzanie warunków dla podniesienia kwalifikacji zawodowych osób niepełnosprawnych i zwiększanie działań na rzecz ich aktywizacji zawodowej.

4.3.2. Przedsiębiorczość

Na terenie gminy w systemie REGON było zarejestrowanych na dzień 31.12.2016 r. 500 podmiotów gospodarczych, natomiast na koniec 2013 r. 454.

Tabela 13. Podmioty gospodarcze wg form własności w gminie Kołaczkowo wg stanu na 31.12.2016 r.

Wyszczególnienie	Ogółem	Z ogółem				
		Spółki handlowe		Spółdzielnie	Fundacje, stowarzyszenia i organizacje społeczne	Osoby fizyczne prowadzące działalność gospodarczą
		Razem	W tym z udziałem kapitału zagranicznego			
gmina Kołaczkowo	500	15	3	5	16	379

Źródło: Opracowanie własne na podstawie danych z Banku Danych Lokalnych – GUS.

Wśród 500 podmiotów gospodarczych ze względu na sektory własności – 14 podmiotów stanowi sektor publiczny (co stanowi 2,8%), natomiast pozostałe 97,2% - sektor prywatny. Najwięcej jest tzw. mikro przedsiębiorstw, zatrudniających do 9 pracowników – 480, co stanowi 96% wszystkich podmiotów. Na koniec 2016 r. na terenie gminy funkcjonowało m.in. 15 spółek, 5 spółdzielni, 16 fundacji, stowarzyszeń i organizacji społecznych oraz 379 osób fizycznych prowadzących działalność gospodarczą, posiadających znaczny potencjał gospodarczy. W roku 2016 liczba osób fizycznych prowadzących działalność gospodarczą w porównaniu do bazowego 2013 r. powiększyła się o 38 podmiotów, czyli o 11%. Z przedstawionych powyżej danych wynika, że aktywność gospodarcza w gminie skoncentrowana jest w sektorze prywatnym. Najpopularniejszą formą

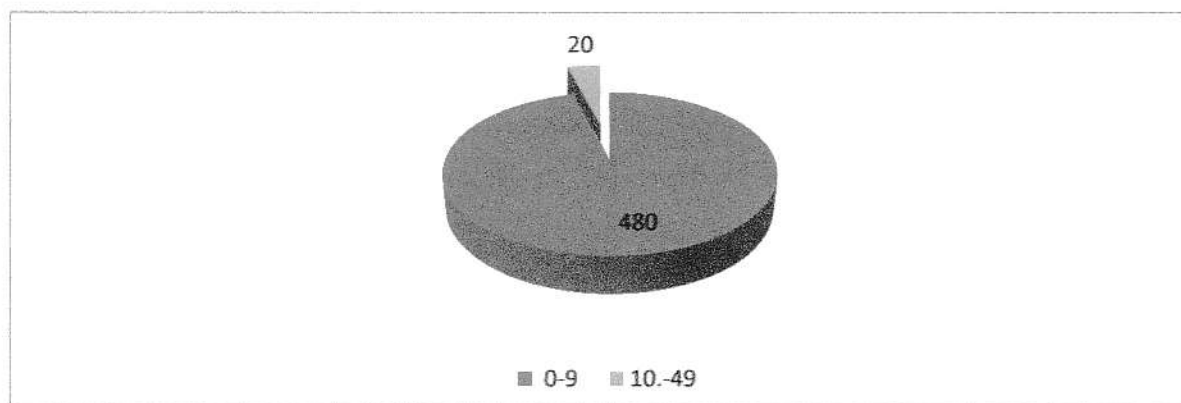
prowadzenia działalności w gminie - podobnie jak w całym kraju - jest forma jednoosobowej działalności osoby fizycznej.

Tabela 14. Podmioty gospodarki narodowej w rejestrze REGON wg klas wielkości w 2016 r.

Wyszczególnienie	Ilość podmiotów
Podmioty gospodarki narodowej ogółem	500
0-9	480
10-49	20
50-249	0
250-999	0
1000 i więcej	0
Osoby fizyczne prowadzące działalność gospodarczą	379

Źródło: Opracowanie własne na podstawie danych z Banku Danych Lokalnych – GUS.

Wykres 7. Podmioty gospodarki narodowej wg klas wielkości w 2016 r.



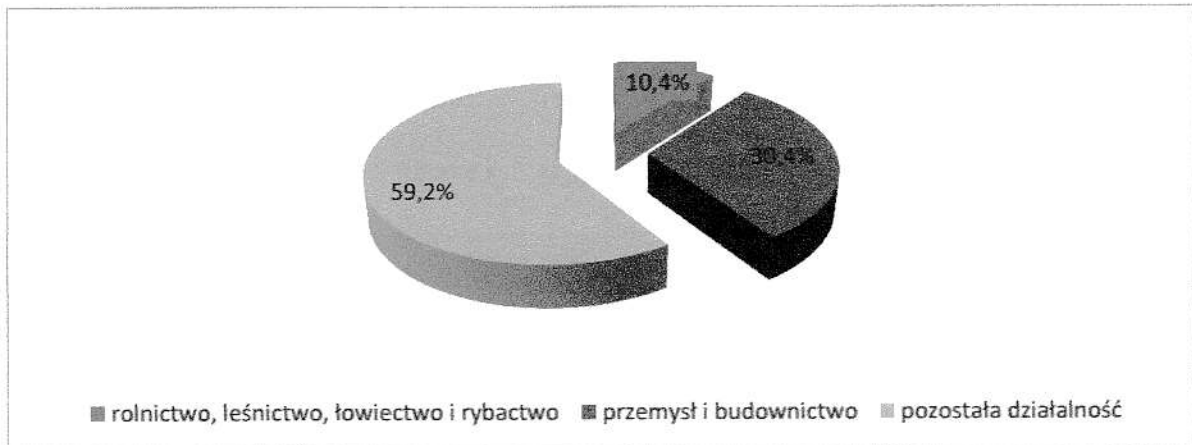
Źródło: Opracowanie własne na podstawie danych z Banku Danych Lokalnych – GUS.

Tabela 15. Liczba podmiotów gospodarczych według grup rodzajów działalności PKD 2007 działających na terenie gminy Kołaczkowo w latach 2013-2016

Wyszczególnienie ¹	2013	2014	2015	2016
Razem	454	482	496	500
rolnictwo, leśnictwo, łowiectwo i rybactwo	58	47	49	52
przemysł i budownictwo	125	144	152	152
pozostała działalność	271	291	295	296

Źródło: Opracowanie własne na podstawie danych z Banku Danych Lokalnych – GUS.

Wykres 8. Struktura podmiotów gospodarczych wg rodzajów grup działalności PKD 2007 działających na terenie gminy Kołaczkowo wg stanu na 31.12.2016 r.



Źródło: Opracowanie własne na podstawie danych z Banku Danych Lokalnych – GUS.

Zgodnie z powyższą tabelą i wykresem przeważa pozostała działalność (59,2% - głównie handel hurtowy i detaliczny i naprawa pojazdów samochodowych), poza działalnością związaną z przemysłem i budownictwem (30,4%) oraz rolnictwem, leśnictwem, łowiectwem i rybactwem (10,4%). Ilość osób fizycznych prowadzących działalność na 1000 mieszkańców w gminie Kołaczkowo na koniec 2016 r. wynosiła 62, w powiecie wrzesińskim –85, w województwie wielkopolskim – 86. Ilość podmiotów wpisanych do rejestru REGON na 10 tys. ludności (na koniec 2016 r.) wynosiła 822, w powiecie 1105, natomiast w województwie 1191. Rolę ponadlokalnego ośrodka handlowego zaspokajającego ponadpodstawowe potrzeby mieszkańców gminy stanowi miasto Września.

4.3.3. Sytuacja ekonomiczna mieszkańców gminy

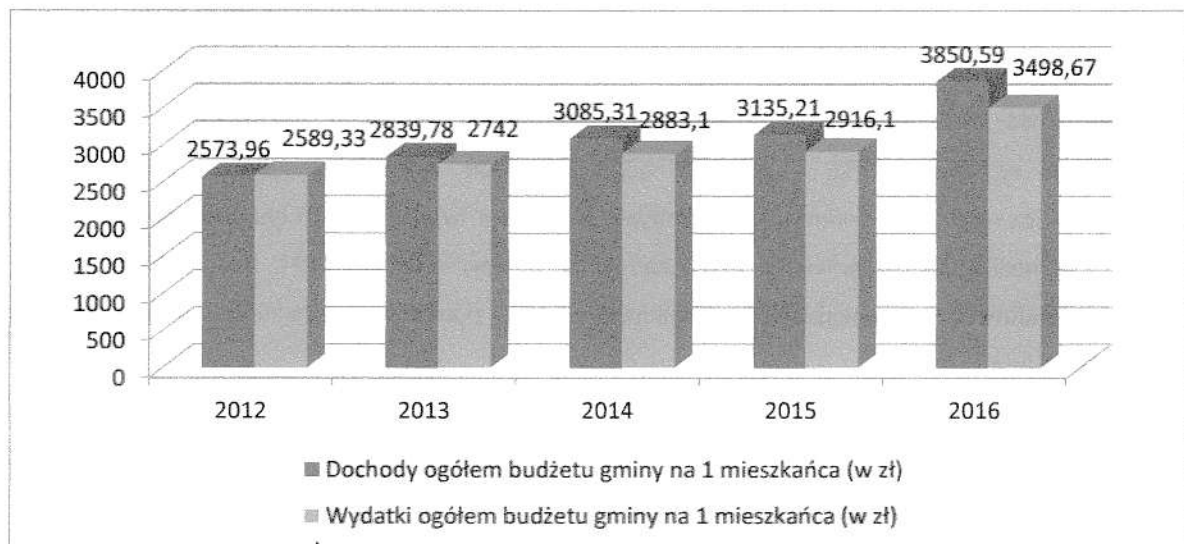
Obraz sytuacji ekonomicznej gminy Kołaczkowo można oceniać także na podstawie informacji o dochodach i wydatkach budżetu gminy, przeznaczonych na zadania publiczne. Sytuację tę prezentuje poniższa tabela oraz wykres, pokazując trend zwykłych dochodów na jednego mieszkańca, a także wzrastający poziom wydatków z budżetu gminy na 1 mieszkańca. W 2016 zarówno dochód jak i wydatki w przeliczeniu na 1 mieszkańca gminy były porównywalne do ponoszonych na poziomie powiatu wrzesińskiego.

Tabela 16. Dochody i wydatki ogólne budżetu gminy Kołaczkowo na 1 mieszkańca w latach 2012-2016 na tle powiatu wrzesińskiego

	gmina Kołaczkowo					powiat wrzesiński
	2012	2013	2014	2015	2016	2016
Dochody ogółem budżetu gminy na 1 mieszkańca (w zł)	2 573,96	2 839,78	3 085,31	3 135,21	3 850,59	3 856,63
Wydatki ogółem budżetu gminy na 1 mieszkańca (w zł)	2 589,33	2 742,00	2 883,10	2 916,10	3 498,67	3 472,25

Źródło: Opracowanie własne na podstawie danych Banku Danych Lokalnych - GUS.

Wykres 9. Dochody i wydatki ogólne budżetu gminy Kołaczkowo na 1 mieszkańca w latach 2012-2016 (w zł)



Źródło: Opracowanie własne na podstawie danych Banku Danych Lokalnych - GUS.

Tabela 17. Udział wydatków na pomoc społeczną w wydatkach w budżecie gminy Kołaczkowo w latach 2012-2016

	2012	2013	2014	2015	2016
Wydatki na pomoc społeczną i pozostałe zadania w zakresie polityki społecznej	3 080 989,04	3 055 651,51	3 116 846,11	3 039 877,86	6 725 587,34
Udział wydatków na pomoc społeczną w wydatkach z budżetu ogółem (%)	19%	18%	18%	17%	32%
Wydatki w budżecie	15849311,68	16753591,43	17615745,66	17753232,17	21271929,78

Źródło: Opracowanie własne na podstawie danych Banku Danych Lokalnych - GUS.

Poziom wydatków budżetu gminy przeznaczonych na pomoc społeczną w 2016 r. wynosił 6 725 587,34 zł, co w przeliczeniu na jednego mieszkańca stanowi kwotę 1 105,45 zł⁸, natomiast w przeliczeniu na jedną osobę korzystającą z pomocy społecznej kwotę 11 418,65 zł⁹ w ciągu roku. Prezentowany powyżej poziom wydatków na realizację zadań związanych z udzielaniem pomocy może świadczyć o dość trudnej sytuacji ekonomicznej mieszkańców gminy. Potwierdzeniem jest informacja o świadczeniach finansowych wypłacanych mieszkańcom gminy znajdującym się w trudnej sytuacji życiowej. Obraz tej sytuacji przedstawiają powyższe zestawienia i tabele w zakresie ilości i wartości świadczeń dotyczących różnego rodzaju pomocy społecznej.

Jednym z elementów polityki społecznej gminy Kołaczkowo jest rządowy program wspierający rodziny wielodzietne na terenie gminy Kołaczkowo - Karta Dużej Rodziny, do którego gmina przystąpiła w połowie 2014 r. Ogólnopolska Karta Dużej Rodziny to system zniżek dla rodzin wielodzietnych. Przysługuje niezależnie od dochodu rodzinom z przynajmniej trójką dzieci:

- w wieku do ukończenia 18 roku życia,
- w wieku do ukończenia 25 roku życia, w przypadku gdy dziecko uczy się w szkole lub w szkole wyższej,
- bez ograniczeń wiekowych, w przypadku dzieci legitymujących się orzeczeniem o umiarkowanym albo znacznym stopniu niepełnosprawności.

Karta Dużej Rodziny oferuje system zniżek oraz dodatkowych uprawnień. Jej posiadacze mają możliwość korzystania z katalogu oferty kulturalnej, rekreacyjnej i transportowej na terenie całego kraju. Karta przysługuje rodzinom z przynajmniej trójką dzieci, niezależnie od dochodu i jest wydawana bezpłatnie, każdemu członkowi rodziny.

⁸Wynik stanowi iloraz kwoty 6 725 587,34 zł i liczby mieszkańców wynoszącej 6084 osoby.

⁹ Wynik stanowi iloraz kwoty 6 725 587,34 zł i liczby 589 osób, tj. liczbę osób korzystających z pomocy społecznej w 2016 roku.

Ponadto od kwietnia 2016 r. Gminny Ośrodek Pomocy Społecznej w Kołaczkowie realizuje program „Rodzina 500+”, którego zadaniem jest wsparcie polskich rodzin. Celem programu jest pomoc w wychowywaniu dzieci, w tym sprawowanie opieki nad nimi i zaspokajanie ich potrzeb życiowych.

Ustalenie prawa do świadczenia wychowawczego oraz jego wypłata następują odpowiednio na wniosek matki, ojca, opiekuna prawnego lub opiekuna faktycznego dziecka tj. (osoby faktycznie opiekującej się dzieckiem, jeżeli wystąpiła z wnioskiem do sądu opiekuńczego o przysposobienie dziecka). Świadczenie wychowawcze przysługuje w wysokości 500,00 zł miesięcznie na dziecko w rodzinie, do dnia ukończenia przez dziecko 18 roku życia.

Według sprawozdawczości prowadzonej przez GOPS w Kołaczkowie za okres 1.04.2016 r. - 31.12.2016 r. liczba złożonych niepowtarzających się wniosków wyniosła 528. Jednocześnie liczba wydanych decyzji w sprawach dotyczących świadczenia wychowawczego wyniosła 526, w tym liczba wydanych decyzji przyznających prawo do świadczenia wychowawczego 505. Łącznie z budżetu państwa poniesiono na ten cel 3 451 142 zł.

4.4. UWARUNKOWANIA SPOŁECZNE

4.4.1. Dostęp do edukacji

Pojęcie edukacji, rozumiane jako wychowanie, wykształcenie, nauka oraz zdobywanie wiedzy, umiejętności i kształcenie, pełni decydującą rolę w rozwoju człowieka. Jako proces trwający od młodości jest sposobem na zwiększenie jakości zasobów ludzkich, a tym samym poziomu konkurencyjności gospodarki i przyspieszenia tempa rozwoju gospodarczego. Priorytetowym problemem edukacji jest nierówny dostęp do niej przez całe życie, czego konsekwencją są zróżnicowane szanse życiowe poszczególnych grup społeczeństwa, takich jak młodzieży mieszkającej na obszarach wiejskich i w mieście, osób dorosłych z wykształceniem i bez wykształcenia, dziewcząt i chłopców.

Szkoły podstawowe funkcjonują w Bieganowie, Grabowie Królewskim i Sokolnikach. W Kołaczkowie natomiast funkcjonuje Zespół Szkolno-Przedszkolny, w skład którego wchodzi szkoła podstawowa, przedszkole i klasy dotychczasowego gimnazjum, natomiast we Wszemborzu funkcjonuje Społeczna Szkoła Podstawowa.

Na terenie gminy działa publiczne przedszkole w Kołaczkowie (75 miejsc), Oddział Przedszkolny w Szkole Podstawowej w Sokolnikach (37 miejsc), a także Niepubliczne Przedszkole we Wszemborzu (18 miejsc) i niepubliczny Oddział Przedszkolny przy przedszkolu we Wszemborzu (również 18 miejsc). Dodatkowo w gminie działają 4 oddziały przedszkolne przy szkołach podstawowych w Kołaczkowie, Bieganowie, Grabowie Królewskim i Sokolnikach z łącznie 100 miejscami.

Dane Głównego Urzędu Statystycznego na temat szkolnictwa podstawowego i gimnazjalnego w gminie Kołaczkowo w latach 2013 – 2016 prezentuje poniższa tabela.

Tabela 18. Szkolnictwo podstawowe i gimnazjalne w gminie Kołaczkowo w latach 2013 – 2016

	2013	2014	2015	2016
Szkoły podstawowe w latach 2013-2016 w gminie Kołaczkowo				
Szkoły	5	6	6	6
Oddziały	24	29	30	29
Uczniowie (ogółem)	435	462	483	424
Absolwenci (ogółem)	78	116	59	67
Obowiązkowo uczący się języka obcego, w tym:	430	457	481	423
język angielski	430	457	481	423
Nauczyciele (etaty)	33,3	38,24	40,98	40,51
Gimnazja w latach 2013-2016 w gminie Kołaczkowo				
Szkoły	1	1	1	1
Oddziały	8	8	7	8
Uczniowie (ogółem)	194	198	182	192
Absolwenci (ogółem)	67	67	75	52
Obowiązkowo uczący się języka obcego, w tym:	386	394	362	382
język angielski	193	197	181	191
język niemiecki	152	183	181	191
język rosyjski	29	14	0	0
język francuski	12	0	0	0
Nauczyciele (etaty)	16,9	16,94	14,82	14,72

Źródło: Opracowanie własne na podstawie danych z Banku Danych Lokalnych – GUS.

Dane uzyskane z Urzędu Gminy w Kołaczkanie charakteryzujące placówki oświatowe znajdujące się w gminie obrazują z kolei poniższe tabele.

Tabela 19. Wykaz placówek wychowania przedszkolnego (publicznych i niepublicznych)

L.p.	Nazwa i adres placówki	(P)	Liczba miejsc	Liczba dzieci
		Publiczne		
		(N)		
		Niepubliczne		
przedszkola				
1.	Przedszkole „Jarzębinka” ul. Plac Reymonta 4 62-306 Kołaczkowo	publiczne	75	63
2.	Niepubliczne Przedszkole „Bajeczny Zakątek” Wszembórz 74 62-306 Kołaczkowo	niepubliczne	18	14

L.p.	Nazwa i adres placówki	(P) Publiczne	Liczba miejsc	Liczba dzieci
		(N) Niepubliczne		
przedszkola				
3.	Oddział przedszkolny przy Przedszkolu we Wszemborzu	niepubliczny	18	11
oddziały przedszkolne przy szkołach podstawowych				
1.	SP Kołaczkowo ul. Krakowska 1 62-306 Kołaczkowo	publiczny	25	22
2.	SP Bieganowo 43 62-305 Sokolniki	publiczny	25	22
3.	SP Grabowo Królewskie 1 62-306 Kołaczkowo	publiczny	25	6
4.	SP Sokolniki ul. Leśna 1a 62-305 Sokolniki	publiczny	25	22
5.	Oddział przedszkolny w Szkole Podstawowej w Sokolnikach ul. Szkolna 15 62-305 Sokolniki	publiczne	37	36

Źródło: Opracowanie własne na podstawie danych z GOPS w Kołaczkowie.

Tabela 20. Wykaz szkół podstawowych i gimnazjalnych na terenie gminy w latach 2013-2017

L.p.	Nazwa placówki	2013/2014		2014/2015		2015/2016		2016/2017	
		Liczba uczniów	Liczba nauczycieli	Liczba uczniów	Liczba nauczycieli	Liczba uczniów	Liczba nauczycieli	Liczba uczniów	Liczba nauczycieli
1	Spółeczna Szkoła Podstawowa we Wszemborzu	-	-	35	11	57	13	50	13
2	Gimnazjum w Kołaczkowie	197	28	203	25	181	22	192	24
3	SP Bieganowo	98	19	103	15	108	16	113	12
4	SP Grabowo Królewskie	141	19	154	17	140	16	132	17
5	SP Sokolniki	107	16	132	17	117	19	126	19
6	Zespół Szkolno-Przedszkolny w Kołaczkowie SP Kołaczkowo	88	10	83	10	78	11	48	12
Razem		631	92	675	84	624	84	611	84

Źródło: Opracowanie własne na podstawie danych z GOPS w Kołaczkowie.

W placówkach oświatowych na terenie gminy nauka w roku szkolnym 2016/2017 odbywała się w 49 oddziałach, do których uczęszczało łącznie 611 uczniów i pracowało 84 nauczycieli. Liczba dzieci pobierających naukę w szkołach spadła w ciągu ostatnich 4 lat o ok. 3%.

Istniejąca sieć przedszkoli, szkolnictwa podstawowego i gimnazjalnego zaspokaja rzeczywiste potrzeby społeczne. Jednak niż demograficzny oraz ciągle poszukiwanie rozwiązań zmierzających do podnoszenia jakości pracy szkoły argumentują potrzebę wypracowywania nowych racjonalnych rozwiązań w zakresie optymalizacji sieci placówek oświatowych.

Stan budynków szkolnych ocenia się na dobry - elementy konstrukcyjne nie posiadają uszkodzeń i odkształceń, nie stwarzają także zagrożenia dla użytkowników budynków. Placówki nie są odpowiednio wyposażone pod kątem osób niepełnosprawnych. Wszystkie szkoły są wyposażone w biblioteki, boiska szkolne i świetlice. Tylko w Zespole Szkolno – Przedszkolnym w Kołaczku oraz SP w Bieganowie są sale gimnastyczne oraz stołówki. Dzieci do szkół dowożone są dwoma autobusami i busem pod opieką opiekunów dowozów szkolnych.

Wszystkie szkoły posiadają również pracownie komputerowe, z tego SP Bieganowo - 10 stanowisk komputerowych, SP Grabowo Królewskie –11 stanowisk komputerowych, SP Sokolniki –15 stanowisk komputerowych, ZSP Kołaczko – 40 stanowisk komputerowych.

W szkołach realizowany jest program rządowy „Wyprawka szkolna”. W ofercie szkół prowadzone są zajęcia dodatkowe, wyrównujące szanse edukacyjne, rozwijające zainteresowania, organizowane konkursy, warsztaty oraz zajęcia sportowe, dzięki którym dzieci szczególnie z rodzin dotkniętych problemami alkoholizmu, przemocy w rodzinie i biedy mogą korzystać oraz mają szansę na "wyrwanie się z problemowego kręgu". Realizowane są również liczne projekty edukacyjne. Bariery uczestnictwa w zajęciach dodatkowych dla części uczniów jest brak możliwości powrotu ze szkoły po odjeździe autobusu szkolnego.

W placówkach edukacyjnych zatrudnieni są nauczyciele o wysokim poziomie wiedzy i przygotowania do zawodu, co wpływa na jakość świadczonych przez placówki usług edukacyjnych. Dodatkowo w szkołach pracują logopedzi i pedagodzy szkolni. Jakość oferowanych usług edukacyjnych, jak również odpowiednio wyposażona infrastruktura oświatowa, stanowią podwaliny do przygotowania młodej generacji na rynek pracy. Istnieje bowiem związek pomiędzy poziomem edukacji i wykształcenia, a rejestrowaną stopą bezrobocia.

Ponadto w ramach realizacji swoich zadań również Urząd Gminy w Kołaczku wspiera swoich uczniów w formie wypłaty stypendiów socjalnych i zasiłków szkolnych. Poniższa tabela przedstawia wielkość pomocy w tym zakresie w latach 2013-2016: